

FAQ Controller chitarra PLAYSTATION®3



Problema: il controller continua a scollegarsi.

Soluzione 1: assicurati che non ci siano altri dispositivi wireless da 2,4 GHz nelle vicinanze. Potrebbero interferire con i controller di The Beatles: Rock Band. I più comuni dispositivi che possono causare interferenze sono telefoni cordless, router WLAN e forni a microonde.

Soluzione 2: assicurati che le batterie siano ben alloggiato durante la partita. Un sottile strato di nastro adesivo o del cartoncino possono rivelarsi utili per assicurare il coperchio batterie durante gli assoli più sfrenati.

Problema: la calibrazione automatica del controller non funziona.

Soluzione 1: assicurati che le batterie nel controller siano cariche.

Soluzione 2: la calibrazione funziona meglio in una stanza buia e silenziosa. Se hai un sistema surround assicurati di tenere il controller davanti all'altoparlante centrale durante la calibrazione audio, dato che il tono di calibrazione verrà dall'altoparlante centrale.

Soluzione 3: assicurati che la vibrazione sia attivata.

Passo 1: inserisci il dispositivo nell'ingresso USB del sistema.

Passo 2: inserisci le batterie e sposta l'interruttore su "On".

Passo 3: accendi il sistema e carica il gioco.

Passo 4: premi il tasto di sincronizzazione sulla chitarra.

Il controller dovrebbe ora sincronizzarsi con il dispositivo. Il LED luminoso sul dispositivo e sul controller smetteranno di lampeggiare e ti sarà possibile utilizzare il controller per navigare nel menu principale. Se inizialmente il controller non dovesse sincronizzarsi, premi il tasto di sincronizzazione sul dispositivo per reimpostare la sequenza di ricerca e premi anche il tasto di sincronizzazione sul controller.

Problema: il controller chitarra non attiva la Beatlemania quando cerco di utilizzarla.

Soluzione: oltre a inclinare la chitarra, puoi scatenare la Beatlemania con qualsiasi pedale per batteria di Rock Band, Rock Band 2 o The Beatles: Rock Band. Basta collegare il pedale all'ingresso da 3,5 mm che si trova sul fondo della chitarra e premerlo. Così potrai utilizzare la Beatlemania senza dover inclinare la chitarra. Ma ricorda che il pedale lavorerà insieme al sensore del controller chitarra, senza disattivarlo.

Problema: non riesco a collegare tutte le periferiche USB al sistema.

Soluzione: il dispositivo USB per batteria può essere collegato alla porta USB che si trova sui dispositivi per chitarra e basso. Nota: non puoi collegare due dispositivi per chitarra o basso uno sull'altro.

The Beatles: Rock Band

IMPORTANTE: prima di utilizzare The Beatles: Rock Band (il "software") o la batteria, la chitarra o il microfono da utilizzare con il gioco (il "controller") con il sistema PLAYSTATION®3, consulta il manuale di istruzioni del sistema per informazioni importanti su salute e sicurezza relative all'utilizzo del sistema PLAYSTATION®3. Tutte le domande che riguardano il sistema PLAYSTATION®3 devono essere indirizzate al produttore. Per facilità, il termine "gioco" fa riferimento all'insieme costituito dal software e dai controller da utilizzare con il gioco.

ATTENZIONE: TIENI IL GIOCO LONTANO DALLA PORTATA DEI BAMBINI DI ETÀ INFERIORE AI 3 ANNI. L'utilizzo di questi controller è indicato per gli adulti e, solo con la supervisione da parte di un adulto, per i bambini di almeno 12 anni di età.

ATTENZIONE: utilizza i controller con attenzione per evitare incidenti. Utilizza i controller in luoghi abbastanza spaziosi per evitare danni (per non colpire altri controller o persone) e incidenti (anche a oggetti di proprietà privata). Esiste un potenziale rischio di attacchi epilettici causati dall'utilizzo di videogiochi.

ATTENZIONE: attieniti a TUTTE le precauzioni e istruzioni d'uso. Qualsiasi modifica al gioco o ai controller non espressamente approvata dal produttore potrebbe annullare l'autorizzazione dell'utente a utilizzare il gioco e/o i controller e tutte le relative garanzie.

Electronic Arts o i suoi licenziatari non potranno essere ritenuti responsabili di eventuali danni dovuti all'uso improprio o non autorizzato del gioco.

Informazioni importanti sulla sicurezza e sull'utilizzo dei controller.

- Non modificare, smontare o tentare di aprire i controller.
- Non esporre i controller a condizioni estreme, inclusa la luce diretta del sole e un'eccessiva umidità.
- Evita che i controller vengano a contatto con i liquidi.
- Se necessario, pulisci il controller utilizzando un panno asciutto sulla zona interessata. Non usare prodotti chimici.
- Qualora un controller dovesse essere causa di interferenze alla ricezione radio o televisiva, (cosa che può essere verificata accendendo e spegnendo il controller), l'utente dovrebbe cercare di correggere tale interferenza seguendo uno dei seguenti metodi:
 - (1) riorienta o sposta l'antenna di ricezione del controller (se disponibile) e/o
 - (2) aumenta la distanza fra il controller e il sistema.

Garanzia limitata sugli apparecchi hardware:

Electronic Arts e i suoi concessionari di licenza garantiscono all'acquirente originale di qualsiasi controller che il controller è stato progettato e costruito seguendo standard qualitativi rigorosi ed è esente da difetti nei materiali e nella lavorazione a partire dalla data di consegna (il periodo minimo previsto dalla legge del paese di residenza dell'acquirente originale per prodotti assimilabili al controller). Tale periodo non può essere comunque inferiore a 60 giorni. Per i residenti in uno dei paesi membri della Comunità Europea, il periodo di garanzia minimo applicabile a questo prodotto da parte di Electronic Arts e dei suoi concessionari di licenza è di due anni. Se il controller dovesse presentare problemi durante il periodo di garanzia, laddove applicabile, Electronic Arts provvederà a riparare o a sostituire il controller difettoso (o qualsiasi suo componente difettoso), senza alcuna spesa aggiuntiva. Gli altri eventuali diritti statutari rimangono inalterati. Questa garanzia si applica all'acquirente originale in caso di utilizzo normale del controller, secondo quanto riportato nelle istruzioni fornite. Qualsiasi danno o difetto dovuto a trattamento scorretto, utilizzo improprio, negligenza, uso accidentale, modifiche o utilizzo diverso dalla destinazione d'uso del controller non è coperto dalla garanzia e ne annullerà la validità. Per maggiori informazioni, contatta Electronic Arts all'indirizzo <http://rockbandservice.ea.com>.

Per avvalersi del servizio di assistenza di cui sopra, NON restituire i controller di Rock Band (incluse chitarre, batterie e microfoni) ai negozi dove sono stati acquistati. Se si verifica un problema con una qualsiasi parte del gioco, visita il sito <http://rockbandservice.ea.com>. Questo sito contiene istruzioni dettagliate su come avvalersi del nostro programma di assistenza e garanzia.

Accetti il fatto che i tuoi diritti in qualità di consumatore possono variare o potrebbero non essere applicabili, nella loro interezza o in parte, in base alle leggi e alle norme del tuo paese di residenza. Se hai dubbi o domande sui tuoi diritti, rivolgiti al tuo comune di residenza per conoscere le leggi e le norme applicabili nel tuo caso.

I residenti in Australia o in Nuova Zelanda sono esclusi da questa garanzia, dai termini e dalle condizioni dell'accordo, da tutte le condizioni, le garanzie e i termini impliciti stabiliti dalla legge, da leggi generiche o personali sul commercio o l'utilizzo del prodotto. Fanno eccezione tutte le condizioni non-escludibili. La nostra responsabilità nei tuoi confronti, a parte quella stabilita dalla legge e dalle norme per il rispetto di qualsiasi condizione non-escludibile, per qualsiasi atto od omissione, sia di natura contrattuale o a torto, inclusa la negligenza, o altrimenti legata all'apparecchio o al nostro accordo, viene quindi smentita ed esclusa. A tal proposito, con l'espressione "condizione non-escludibile" si intende ogni garanzia, implicita ed esplicita, o condizione la cui esclusione contravverrebbe, nel caso dei consumatori australiani, l'Australian Trade Practices Act 1974 ("TPA") o, nel caso dei consumatori neozelandesi, il New Zealand Consumer Guarantees Act 1993 ("CGA") o in ogni caso che annullerebbe tutte (o in parte) le esclusioni o le limitazioni di responsabilità o azioni legali. In caso di violazione di una qualsiasi condizione non-escludibile (oltre a quella indicata nella Sezione 69 del TPA in Australia), le azioni legali a tua disposizione sono limitate e la nostra responsabilità si limita (a nostra discrezione) a rifornire, sostituire o riparare l'apparecchio (o, sempre a nostra discrezione, a risarcire il costo per ciascuna di queste operazioni).

Anche in presenza di determinati diritti in qualità di consumatore legati al negozio all'ingrosso o al dettaglio dove hai acquistato il controller, queste esclusioni e restrizioni, e non questi termini e condizioni, influiscono o modificano i diritti che potresti avere in base alle leggi che regolano il tuo acquisto o le transazioni con i rivenditori all'ingrosso o al dettaglio di cui sopra.

Limitazione di responsabilità per altre garanzie/azioni legali

Se il gioco o le sue parti vengono danneggiate tramite modifica, abuso, uso improprio, maltrattamento, negligenza o uso accidentale, qualsiasi garanzia applicabile sarà considerata nulla e dovrai seguire le istruzioni relative alla sostituzione del prodotto fuori garanzia.

A ECCEZIONE DELLE GARANZIE LIMITATE DESCRITTE SOPRA E/O NEI LIMITI DI QUALSIASI PARTICOLARE GARANZIA O DIRITTO CHE NON PUÒ ESSERE ESCLUSO O LIMITATO DALLE LEGGI E DALLE NORME VIGENTI NEL TUO PAESE DI RESIDENZA, ELECTRONIC ARTS E I SUOI CONCESSORI DI LICENZA ESCLUDONO QUALSIASI TIPO DI GARANZIA, ORALE O SCRITTA, IMPLICITA O ESPLICITA, INCLUSE QUELLE DI COMMERCIALIZZABILITÀ O IDONEITÀ A UN DATO SCOPO. NESSUN'ALTRA RIMOSTRANZA O GARANZIA DI QUALUNQUE NATURA POTRÀ ESSERE APPLICATA O IMPOSTA A ELECTRONIC ARTS O AI SUOI CONCESSORI DI LICENZA.

Qualora una di queste garanzie non possa essere esclusa per via di particolari leggi del tuo paese di residenza, il gioco sarà coperto da garanzia limitata al periodo descritto in precedenza applicabile al tuo caso. In nessun caso Electronic Arts o i suoi concessionari di licenza potranno essere ritenuti responsabili per qualsiasi danno speciale, accidentale o consequenziale dovuto al possesso, all'uso o al malfunzionamento del gioco, di qualsiasi controller o di altri prodotti, inclusi danni alle proprietà e, nei limiti previsti dalla legge, lesioni personali, senza considerare se Electronic Arts o i suoi concessionari di licenza siano stati informati o meno della possibilità di tali danni.

ALCUNE GIURISDIZIONI NON PERMETTONO DETERMINATE LIMITAZIONI O ESCLUSIONI, QUINDI LE LIMITAZIONI E/O LE ESCLUSIONI ELENcate SOPRA POTREBBERO NON RIGUARDARE IL TUO CASO. IN TALI GIURISDIZIONI, LA RESPONSABILITÀ DI ELECTRONIC ARTS E/O DEI SUOI CONCESSORI DI LICENZA SARÀ LIMITATA E LE ESCLUSIONI INTERPRETATE PER ESSERE APPLICATE NEI LIMITI MASSIMI PREVISTI DALLA LEGGE.

Dichiarazione di conformità UE: questo apparecchio è stato testato e dichiarato conforme ai requisiti stabiliti dalle direttive dell'Unione Europea 1999/5/EC e 2004/108/EC. La firma autorizzata del produttore è di Harmonix Music Systems, Inc., 625 Massachusetts Ave., Cambridge, Massachusetts 02139.

Stati Uniti e Canada: questo apparecchio di classe B (il controller di Rock Band - Numero modello 19091) è stato testato da Harmonix Music Systems, Inc., 625 Massachusetts Ave., Cambridge, Massachusetts 02139, 1-617-491-6144, e ritenuto conforme all'articolo 15 del regolamento della FCC (commissione federale delle comunicazioni degli Stati Uniti d'America) e dell'ICES-003 canadese, che stabilisce i limiti per fornire una ragionevole protezione contro le interferenze nocive in una struttura residenziale. Questo apparecchio usa, genera e può trasmettere frequenze radio e, se non installato e utilizzato secondo le istruzioni, può causare interferenze dannose alle comunicazioni radio. Tuttavia, non esiste alcuna garanzia che tali interferenze non possano verificarsi in un luogo o in condizioni particolari. L'utilizzo di questo apparecchio è soggetto alle due seguenti condizioni: (1) l'apparecchio non deve causare interferenze nocive e (2) deve accettare qualsiasi interferenza ricevuta, incluse quelle che potrebbero essere generate da un'operazione imprevista.

Esposizione alle radiazioni delle frequenze radio:

Le onde radio trasmesse dal controller rientrano pienamente nei limiti di esposizione alle frequenze radio imposti dalla FCC per questo tipo di apparecchio, quando non viene alterato e utilizzato secondo le nostre istruzioni. Il controller opera nel rispetto delle linee guida stabilite dagli standard per la sicurezza delle radio frequenze, approvati dalla comunità scientifica. Di conseguenza, il produttore ritiene che il dispositivo wireless all'interno dell'apparecchio possa essere usato dai consumatori senza alcun rischio. Il livello di energia emesso è di gran lunga inferiore a quello di energia elettromagnetica trasmesso dai dispositivi wireless, come i telefoni cellulari. Tuttavia, l'uso di segnali wireless potrebbe essere vietato in determinate circostanze (per esempio sugli aerei). Se non sei sicuro dei divieti che si applicano in una situazione particolare, è necessario chiedere l'autorizzazione prima di accendere, connettere o usare il controller.

Informazioni importanti sulle batterie per i controller wireless:

- Utilizza solo batterie stilo AA alcaline standard nuove.
- Sostituisci sempre tutte le batterie usate contemporaneamente con altre dello stesso tipo.
- Assicurati di inserire le batterie nel verso giusto, rispettando i simboli + e -, come mostrato nel manuale di istruzioni e nel vano batterie del controller. Non inserire mai le batterie al contrario.
- Se non utilizzi il controller per un periodo di tempo prolungato, è consigliabile rimuovere le batterie.
- Se usi batterie ricaricabili del tipo consigliato, utilizzale e ricaricale sempre in presenza di un adulto, seguendo le istruzioni fornite dal produttore.
- Non tentare mai di ricaricare batterie non ricaricabili.
- Le batterie ricaricabili devono essere rimosse dal controller prima di essere ricaricate.
- Non mischiare le batterie alcaline, standard (zinco-carbone) e ricaricabili.
- Non mischiare batterie nuove e vecchie o di diverso tipo tra loro.
- Rimuovi le batterie esaurite dal controller.
- Non cortocircuitare i terminali elettrici.

Conservare e smaltire correttamente le batterie

- Le batterie possono esplodere o perdere delle sostanze e causare danni da ustione se ricaricate, infiammate, mischiate con un tipo diverso di batterie, inserite al contrario o aperte.
- Non conservare, posare o lanciare batterie su una fiamma o su un oggetto surriscaldato.
- Non lasciare le batterie sfuse nella tasca o nella borsa.
- Non rimuovere l'etichetta della batteria.



Consulta le leggi locali o contatta il tuo comune di residenza per sapere se esistono norme specifiche per lo smaltimento delle batterie nella zona in cui vivi. Per qualsiasi altro tipo di batterie e per le batterie ricaricabili il produttore dovrebbe fornire. Ricorda di leggere e di seguire sempre le indicazioni del produttore per evitare danni o lesioni e di rispettare le leggi e le norme per la tutela della salute, della sicurezza e dell'ambiente.

Sono stati condotti diversi studi sui potenziali effetti sulla salute umana delle apparecchiature elettriche ed elettroniche e di alcune sostanze nocive in esse contenute. Per qualsiasi informazione di carattere sanitario, rivolgiti sempre a un medico.

- I consumatori hanno un ruolo fondamentale nelle operazioni di riciclaggio dei materiali. Non smaltire le apparecchiature elettriche ed elettroniche (incluse le batterie) insieme ai rifiuti normali. Raccogliete e smaltiscite separatamente in modo appropriato.
- Se non sei sicuro di come smaltire o riciclare questi prodotti, puoi contattare Electronic Arts all'indirizzo <http://rockbandservice.ea.com> o rivolgerti al tuo comune di residenza per maggiori informazioni.

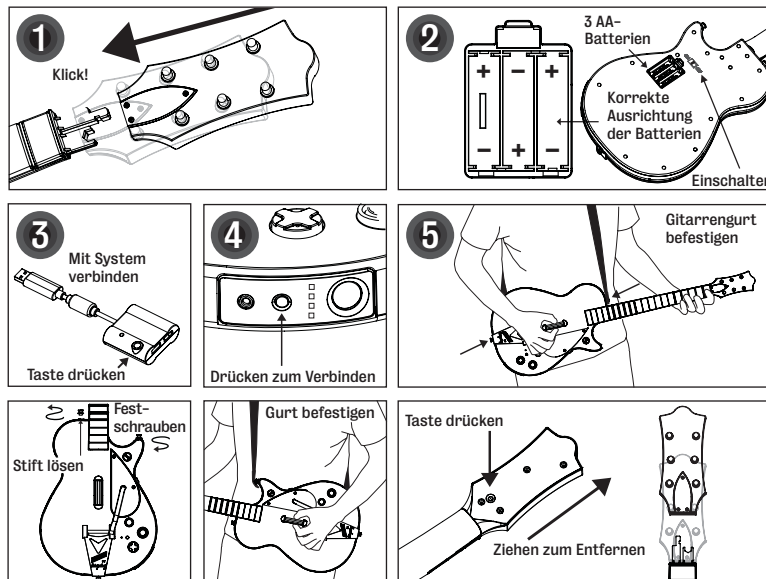
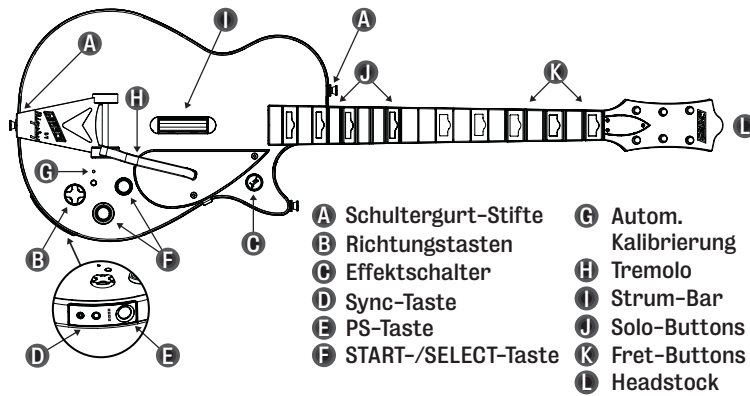
© 2009 Harmonix Music Systems, Inc. Tutti i diritti riservati. The Beatles: Rock Band sviluppato da Harmonix Music Systems, Inc. Harmonix, Rock Band e tutti i titoli e logo associati sono marchi di Harmonix Music Systems, Inc., una società MTV Networks. MTV: Music Television, MTV Games e tutti i titoli e logo associati sono marchi di MTV Networks, una divisione di Viacom International Inc. The Beatles e tutti i titoli e logo associati sono marchi di Apple Corps Ltd. EA e il logo EA sono marchi o marchi registrati di Electronic Arts Inc. negli Stati Uniti e/o negli altri paesi. GRETSCHE, BIGSBY e DUO JET sono marchi di Fred W. Gretsch Enterprises, Ltd. e sono utilizzati su licenza. Tutti i diritti riservati. "PlayStation", "PLAYSTATION" e il logo della linea "PS" sono marchi registrati di Sony Computer Entertainment Inc. Tutti gli altri marchi sono di proprietà dei rispettivi detentori. Questo prodotto e il suo utilizzo possono essere tutelati dal brevetto degli Stati Uniti n. 7.320.643 e da altri brevetti in attesa di applicazione.

Controller prodotti da:
Harmonix Music Systems Inc.
625 Massachusetts Avenue
Cambridge, MA 02139
Stati Uniti d'America

Controller importati da:
(Nord America)
Electronic Arts Inc.
209 Redwood Shores Parkway
Redwood City, California 94065
Stati Uniti d'America

(in altri territori)
EA Swiss Sàrl
Place du Molard 8
1204 Ginevra
Svizzera

Verwendung deines ...
Gretsch Duo Jet
DRAHTLOSEN GITARREN-CONTROLLERS
PLAYSTATION®3



FÜR LINKSHÄNDER ...

ENTFERNUNG DES HEADSTOCKS ...

Wichtige USB-Information: Der drahtlose USB-Dongle muss direkt an das PLAYSTATION®3-System angeschlossen werden. Der zusätzliche USB-Anschluss am drahtlosen USB-Dongle der Gitarre kann nur für verkabelte Peripheriegeräte und den Empfänger für drahtlose Schlagzeuge verwendet werden.



Gitarren-Controller FAQ PLAYSTATION®3



Problem: Die Verbindung meines Gitarren-Controllers wird immer wieder unterbrochen.

Lösung 1: Vergewissere dich, dass keine anderen drahtlosen Geräte, die auf einer Frequenz von 2,4 GHz senden, die The Beatles: Rock Band-Controller stören. Störende Geräte sind beispielsweise schnurlose Telefone, WLAN-Router und Mikrowellen.

Lösung 2: Vergewissere dich, dass sich die Batterien während des Spiels nicht lockern. Durch eine dünne Schicht Klebeband, Pappe oder Schaumstoff auf der Innenseite des Batteriefachdeckels sorgst du dafür, dass die Batterien selbst bei den wildesten Solos nicht herausfallen.

Problem: Die automatische Kalibrierung meines Gitarren-Controllers funktioniert nicht.

Lösung 1: Bitte vergewissere dich, dass die Batterien in deinem Gitarren-Controller geladen sind.

Lösung 2: Die Kalibrierung funktioniert am besten in einem dunklen Raum ohne Nebengeräusche. Hast du eine Surround-Anlage, vergewissere dich, dass du den Gitarren-Controller während der Kalibrierung vor den Center-Lautsprecher hältst, da der Kalibrierungston nur über diesen Lautsprecher abgespielt wird.

Lösung 3: Vergewissere dich, dass in deinem Profil die Vibrationsfunktion aktiviert ist.

Schritt 1: Schließe den Dongle am USB-Anschluss deines Systems an.

Schritt 2: Lege Batterien ein und stelle den Ein/Aus-Schalter auf "Ein".

Schritt 3: Schalte das System ein und lade das Spiel.

Schritt 4: Drücke die Sync-Taste des Gitarren-Controllers.



Der Controller müsste sich jetzt mit dem Dongle synchronisieren. Der Dongle und die LEDs auf beiden Controllern leuchten und der Controller kann jetzt für die Navigation durch das Hauptmenü verwendet werden. Wird der Controller nicht synchronisiert, drücke die Sync-Taste des Dongles, um die Suchsequenz zurückzusetzen. Drücke dann die Sync-Taste des Controllers, um die Synchronisierung vorzunehmen.

Problem: Mein Gitarren-Controller aktiviert die Beatlemania nicht immer.

Lösung: Anstatt die Gitarre nach oben zu reißen, kannst du die Beatlemania auch mit einem Fußpedal von Rock Band, Rock Band 2 oder The Beatles: Rock Band aktivieren. Schließe das Pedal einfach an den 3,5 mm-Anschluss an der Unterseite deines Gitarren-Controllers an und betätige das Pedal. So kannst du die Beatlemania aktivieren, ohne die Gitarre nach oben zu reißen. Bitte beachte, dass das Pedal den Bewegungssensor deiner Gitarre nicht deaktiviert.

Problem: Ich kann nicht alle meine USB-Geräte an das System anschließen.

Lösung: Der Dongle deines Schlagzeug-Controllers kann an den USB-Anschluss des Gitarren- oder Bass-Dongles angeschlossen werden. Hinweis: Gitarren- und Bass-Dongles können nicht an andere Gitarren- und Bass-Dongles angeschlossen werden.



The Beatles: Rock Band

WICHTIG: Bevor du The Beatles: Rock Band (die "Software") oder das für das Spiel gedachte Schlagzeug, die Gitarre und/oder das Mikrophon (jeweils ein "Controller") mit der PLAYSTATION®3 verwendest, lies in der Bedienungsanleitung der PLAYSTATION®3 die Informationen zur Sicherheit, Gesundheit und anderen wichtigen Punkten. Alle Fragen bezüglich der PLAYSTATION®3 sollten direkt an den Hersteller gerichtet werden. Zur Erleichterung der Zuordnung bezieht sich der Begriff "Spiel" sowohl auf Software als auch auf alle für die Verwendung mit dem Spiel gedachten Controller.

WARNUNG: KINDER UNTER 36 MONATEN SOLLTEN NICHT MIT DIESEM SPIEL SPIELEN. Bewahre die Controller immer außerhalb der Reichweite von Kleinkindern auf. Die Controller sind ausschließlich für Erwachsene gedacht und für Kinder ab 12 Jahren, allerdings nur unter ständiger Aufsicht durch Erwachsene.

ACHTUNG: Verwende die Controller nur mit größter Vorsicht, um Verletzungen zu vermeiden. Die Controller dürfen nur in ausreichend großen Räumen verwendet werden, um Schäden (durch Zusammenstoß mit einem Controller oder anderen Spielern) oder Verletzungen (einschließlich an persönlichem Eigentum) zu vermeiden. Videospiele können epileptische Anfälle auslösen.

ACHTUNG: Bitte befolge ALLE Sicherheitshinweise und Anweisungen. Änderungen oder Modifikationen am Spiel oder den Controllern, die vom Hersteller nicht ausdrücklich genehmigt wurden, können zum Verlust der Betriebserlaubnis für das Spiel und/oder die Controller und jeglicher Garantieansprüche führen.

Weder Electronic Arts noch seine Lizenzgeber haften für Verletzungen oder Schäden, die durch die unsachgemäße oder unerlaubte Benutzung dieses Spiels entstehen.

Wichtige Informationen zur Sicherheit und zur korrekten Handhabung der Controller:

- Modifiziere keinen Controller, baue sie nicht auseinander und versuche nicht, sie zu öffnen.
- Setze keinen Controller extremen Bedingungen wie direktem Sonnenlicht oder übermäßiger Feuchtigkeit aus.
- Lasse keinen Controller in Kontakt mit Flüssigkeiten kommen.
- Wenn Reinigung erforderlich ist, dann benutze dazu ein trockenes Tuch. Verwende auf keinen Fall Chemikalien.
- Wenn ein Controller den Radio- oder Fernsehempfang stört (kann durch Ein- und Ausschalten des Controllers überprüft werden), versuche, die Störung durch eine oder mehrere der folgenden Maßnahmen zu beheben:
 - (1) Richte die Empfangsantenne (sofern vorhanden) des Controllers neu aus und/oder
 - (2) Erhöhe den Abstand zwischen dem Controller und der Spielkonsole.

Begrenzte Controller-Hardwaregarantie

Electronic Arts und seine Lizenzgeber garantieren dem ursprünglichen Käufer jedes Controllers, dass der Controller gemäß strenger Qualitätsstandards entwickelt und hergestellt wurde, und dass er frei von Material- oder Verarbeitungsfehlern ist. Diese Garantie gilt ab dem Kaufdatum für die am Wohnort des ursprünglichen Käufers gesetzlich vorgeschriebene Garantiezeit, mindestens aber 60 Tage. Wenn du in einem Mitgliedsstaat der Europäischen Union wohnst, beträgt die Garantiezeit für dieses Produkt von Electronic Arts und seinen Lizenzgebern zwei Jahre. Wenn der Controller innerhalb der geltenden Garantiefrist einen Defekt aufweist und von dir zurückgegeben wird, repariert oder ersetzt Electronic Arts den defekten Controller (oder das defekte Bauteil innerhalb des Controllers), ohne dir die Kosten für die Reparatur bzw. den Austausch in Rechnung zu stellen. Deine übrigen Rechte bleiben davon unberührt. Diese Garantie gilt für den ursprünglichen Käufer und die vorgesehene Verwendung des Controllers im Sinne der mitgelieferten Gebrauchsanweisung. Schäden oder Defekte, die aus Missbrauch, unsachgemäßer Handhabung, Fahrlässigkeit, Unfall, Modifikation oder fehlerhafter Anwendung des Controllers entstehen, werden von dieser Garantie nicht abgedeckt und machen diese unwirksam. Weitere Informationen bekommst du von Electronic Arts unter <http://rockbandservice.ea.com>.

Wenn du Kundendienstleistungen in Anspruch nehmen möchtest, gib deine Rock Band-Peripheriegeräte (Gitarrencontroller und Schlagzeuge) bitte in dem Ladengeschäft zurück, in dem du die/das defekte(n) Instrument erworben hast. **BITTE SCHICKE KEINE DEFEKTEN GITARREN ODER SCHLAGZEUGE AN ELECTRONIC ARTS.** Falls du einen Austausch deines Gitarrengurtes, der Drum Sticks, der Fußpedale zum Schlagzeug, deines Mikrofons, des USB Hubs oder des Spiels benötigst, wende dich bitte direkt an:
Electronic Arts GmbH, z. Hd. Kundendienst, Im Zollhafen 15-17, D-50678 Köln

Im unwahrscheinlichen Fall, dass du ein Problem mit irgendeinem Bestandteil des Spiels hast, besuche bitte die Website <http://rockbandservice.ea.com>. Hier findest du detaillierte Anweisungen für die Nutzung unseres Garantie-Kundendienstprogramms.

Du bestätigst hiermit, dass deine Rechte als Endverbraucher von deinem Wohnort abhängig sind und dass einige Rechte je nach Wohnort und den dort geltenden Gesetzen und Bestimmungen für dich nicht oder nur abgewandelter Form gelten. Wenn du dir nicht sicher bist oder Fragen zu deinen Rechten hast, wende dich an deinen Rechtsbeistand, um die für dich geltenden Gesetze und Bestimmungen in Erfahrung zu bringen.

Wenn du in Australien oder Neuseeland wohnst, gelten für diese Garantie bestimmte Ausschlüsse, darunter Nutzungsbedingungen und alle durch spezifische Gesetze, allgemeine Gesetze, Handelsbrauch oder Gewohnheitsrechte implizierte Bedingungen und Garantien, mit Ausnahme aller "nicht ausschließbaren Bedingungen", gemäß der unten stehenden Definition dieses Begriffs, wie sie im Australian Trade Practices Act 1974 ("TPA") bzw. im Falle neuseeländischer Endverbraucher im New Zealand Consumer Guarantees Act 1993 ("CGA") festgelegt ist. Mit Ausnahme der von Gesetzen oder Bestimmungen erforderlichen Haftung hinsichtlich nicht ausschließbarer Bedingungen schließen wir unsere Haftung dir gegenüber für mögliche Handlungen oder Nichthandlungen aus, gleich ob vertragsrechtlich, deliktrechtlich (einschließlich Fahrlässigkeit) oder anderweitig mit diesem Controller oder unserer Vereinbarung in Zusammenhang stehend. Für die Zwecke dieser Bestimmung bedeutet eine "nicht ausschließbare Bedingung" eine stillschweigende Garantie oder Gewährleistung, deren Ausschluss im Falle australischer Endverbraucher gegen den ("TPA") bzw. im Falle neuseeländischer Endverbraucher gegen den ("CGA") verstoßen würde oder deren Ausschluss für eines oder beide Länder den Haftungsausschluss bzw. die Haftungsbeschränkung ganz oder teilweise nichtig machen würde. Im Falle eines Verstoßes gegen eine nicht ausschließbare Bedingung (mit Ausnahme der in Absatz 69 des TPA in Australien implizierten Bedingungen) sind deine Rechtsmittel beschränkt. Unsere Haftung ist nach unserem Ermessen beschränkt auf die Neulieferung oder den Ersatz bzw. die Reparatur des Controllers (oder (nach unserem Ermessen) die Erstattung der für eine dieser Optionen anfallenden Kosten).

Dir stehen als Endverbraucher möglicherweise gewisse Rechte gegenüber dem Händler zu, bei dem du diesen Controller erworben hast. Die Ausschlüsse, Einschränkungen und Bedingungen, die hier festgelegt sind, beeinflussen oder verändern deine Rechte nicht, die du bezüglich der Transaktion(en) gegenüber dem Händler hast.

Ausschluss anderer Garantien/Rechtsmittel

Wurde das Spiel oder irgendein Bestandteil davon durch Modifikation, Missbrauch, unsachgemäßen Gebrauch, Fahrlässigkeit oder einen Unfall beschädigt, erlischt die Garantie und du musst dich an die Rückgabebestimmungen für die Zeit nach dem Ablauf der Garantiezeit halten.

MIT AUSNAHME DER OBEN ERLÄUTERTEN AUSDRÜCKLICH BEGRENZTEN GARANTIE UND/ODER SOWEIT BESTIMMTE GARANTIE UND RECHTE GEMÄSS DER GESETZE UND BESTIMMUNGEN DEINES WOHNORTS NICHT AUSGESCHLOSSEN ODER EINGESCHRÄNKT WERDEN DÜRFEN, SCHLIESSEN ELECTRONIC ARTS UND SEINE LIZENZGEBER HIERMIT SÄMTLICHE MÜNDLICHEN, SCHRIFTLICHEN, AUSDRÜCKLICHEN ODER STILLSCHWEIGENDEN GARANTIE AUS, EINSCHLIESSLICH EINER ETWAIGEN GARANTIE DER MARKTGÄNGIGKEIT ODER EIGNUNG FÜR EINEN BESTIMMTEN ZWECK. ES GELTEN KEINE WEITEREN GARANTIE UND GEWÄHRLEISTUNGEN JEDWEDER ART. ELECTRONIC ARTS UND SEINE LIZENZGEBER UNTERLIEGEN KEINEN WEITEREN GARANTIE UND GEWÄHRLEISTUNGEN JEDWEDER ART.

Sollten Garantien aufgrund der an deinem Wohnort geltenden Gesetze nicht ausgeschlossen werden können, werden solche Garantien für dieses Spiel auf die oben beschriebene, für dich geltende Garantiezeit befristet. Electronic Arts und seine Lizenzgeber haften unter keinen Umständen für spezielle Schäden, Folgeschäden oder belläufige Schäden, die aus dem Besitz, dem Gebrauch oder einer Fehlfunktion des Spiels, darunter ohne Ausnahme jedes Controllers, der Software oder anderen Bestandteilen des Spiels, entstehen, insbesondere nicht für Schäden an Eigentum und, soweit gesetzlich zulässig, Personenschäden, selbst wenn Electronic Arts und seine Lizenzgeber auf die Möglichkeit solcher Schäden aufmerksam gemacht wurden.

EINIGE GERICHTSBARKEITEN ERLAUBEN BESTIMMTE EINSCHRÄNKUNGEN ODER AUSSCHLÜSSE NICHT, WESHALB DIE OBEN STEHENDEN EINSCHRÄNKUNGEN UND AUSSCHLÜSSE UNTER UMSTÄNDEN NICHT FÜR DICH GELTEN. IN ALL DIESEN GERICHTSBARKEITEN WIRD DIE HAFTUNG VON ELECTRONIC ARTS UND/ODER SEINER LIZENZGEBER IM GESETZLICH ZULÄSSIGEN MASSE BESCHRÄNKT, UND DIE AUSSCHLÜSSE WERDEN IM GESETZLICH ZULÄSSIGEN MASSE AUSGELEGT.

EU-Konformitätserklärung: Wie vorgeschrieben, wurden bestimmte Controller getestet und entsprechen den Anforderungen der EU-Direktiven 1999/5/EG und 2004/108/EG. Der Handlungsbevollmächtigte des Herstellers ist Harmonix Music Systems, Inc., 625 Massachusetts Ave., Cambridge, Massachusetts 02139, USA.

USA und Kanada: Wie vorgeschrieben, wurden bestimmte dieser digitalen Geräte der Klasse B (die Controller) von Harmonix Music Systems, Inc., 625 Massachusetts Ave., Cambridge, Massachusetts 02139, USA, +1-617-491-6144 getestet. Sie entsprechen Teil 15 der FCC-Bestimmungen sowie der kanadischen Bestimmung RSS-210 zur Festlegung der Grenzwerte schädlicher Störungen in Wohnräumen. Diese Geräte strahlen möglicherweise Energie durch Funkfrequenzen aus. Werden sie nicht entsprechend der Betriebsanweisung installiert und verwendet, kann es den Betrieb anderer funkgesteuerter Geräte stören. Es gibt keine Garantie für den störungsfreien Betrieb an allen Orten und mit allen Anwendungen. Der Betrieb unterliegt folgenden Bedingungen: (1) Das Gerät darf keine schädliche Störung verursachen und muss (2) jede empfangene Störung akzeptieren, auch wenn diese unerwünschte Effekte nach sich ziehen.

Funkstrahlung

Die abgestrahlte Ausgangsleistung dieses Controllers liegt weit unter den FCC-Grenzwerten für Geräte dieser Art, sofern der Controller nicht modifiziert wurde und nur sachgerecht verwendet wird. Der Controller entspricht den in entsprechenden Sicherheitsstandards festgelegten Richtlinien, die den Konsens der wissenschaftlichen Gemeinschaft widerspiegeln. Der Hersteller ist daher überzeugt, dass das interne drahtlose Funkmodul des Gerätes die nötigen Sicherheitsvorschriften für den Einsatz durch Endverbraucher einhält. Die von diesem Gerät ausgestrahlte Energie liegt weit unter dem Wert drahtloser Endgeräte wie Mobiltelefonen. In einigen Situationen (z. B. in Flugzeugen) kann der Einsatz drahtloser Geräte allerdings verboten sein. Wenn du nicht sicher bist, ob du den Controller verwenden darfst, informiere dich über die geltenden Bestimmungen, bevor du den Controller anschließt, einschaltest oder verwendest.

Wichtige Informationen zu den Batterien drahtloser Controller:

- Verwende nur neue Standardbatterien des Typs AA Alkaline.
- Ersetze alle leeren Batterien gleichzeitig mit Batterien desselben Typs.
- Achte darauf, dass du die Batterien korrekt einlegst, indem du die im Handbuch und im Batteriefach des Controllers angegebene Polung beachtest. Lege die Batterien nicht falsch ein.
- Wird der Controller längere Zeit nicht benutzt, solltest du die Batterien entfernen.
- Wenn du zulässige Akkus verwendest, dürfen diese nur unter Aufsicht eines Erwachsenen und unter Berücksichtigung der Herstelleranweisungen verwendet und aufgeladen werden.
- Versuche niemals, normale Batterien aufzuladen.
- Entferne leere Akkus vor dem Aufladen aus dem Controller.
- Verwende keine unterschiedlichen Batterien (Alkaline, Zink, wiederaufladbare Batterien) gleichzeitig.
- Verwende niemals alte und neue Batterien oder Batterienarten zusammen.
- Entferne leere Batterien aus dem Controller.
- Die Kontakte dürfen nicht kurzgeschlossen werden.

Bewahre Batterien und elektrische/elektronische Geräte korrekt auf und entsorge sie vorschriftsgemäß.

- Batterien können explodieren oder auslaufen und verursachen unter Umständen Verbrennungen, wenn sie aufgeladen, Feuer ausgesetzt, mit anderen Batterietypen kombiniert, falsch eingesetzt oder zerlegt werden.
- Bewahre Batterien nie an einem heißen Ort auf.
- Bewahre Batterien nicht in deinen Taschen oder einer Handtasche auf.
- Entferne das Etikett der Batterie nicht.



Überprüfe die örtlichen Bestimmungen oder wende dich an die zuständigen Behörden oder deine Gemeinde, um dich zu informieren, ob du Batterien gesondert entsorgen musst. Für Akkus und alle anderen Batterietypen sollte der Hersteller Entsorgungsanweisungen mitliefern. Lies und befolge die Anweisungen des Herstellers, um Verletzungen und Schäden zu vermeiden und dich an die geltenden Gesundheits-, Sicherheits- und Umweltgesetze und -bestimmungen zu halten.

Einige Studien werfen die Frage auf, ob elektrische und elektronische Geräte und die möglicherweise darin enthaltenen Schadstoffe negative Auswirkungen auf die Gesundheit haben könnten. Wenn du im Zusammenhang mit der Verwendung des Controllers, der Batterien oder anderer Bestandteile des Spiels Fragen zu deiner Gesundheit hast, wende dich bitte an deinen Hausarzt.

- Beim Thema Recycling stehen auch die Verbraucher in der Verantwortung. Das Mülltonnen-Symbol auf der Verpackung weist dich darauf hin, dass du diese elektrischen/elektronischen Geräte sowie Batterien nicht über den Hausmüll, sondern gesondert entsorgen bzw. recyceln sollst.
- Wenn du nicht sicher bist, wie du entsprechende Geräte entsorgen oder recyceln kannst, wende dich an Electronic Arts (<http://rockbandservice.ea.com>) oder deine Gemeindeverwaltung.

© 2009 Harmonix Music Systems, Inc. All Rights Reserved. The Beatles: Rock Band developed by Harmonix Music Systems, Inc. Harmonix, Rock Band and all related titles and logos are trademarks of Harmonix Music Systems, Inc., an MTV Networks company. MTV: Music Television, MTV Games and all related titles and logos are trademarks of MTV Networks, a division of Viacom International Inc. The Beatles and all related titles and logos are trademarks of Apple Corps Ltd. EA and the EA logo are trademarks or registered trademarks of Electronic Arts Inc. in the U.S. and/or other countries. GRETSCH, BIGSBY, and DUO JET are the trademarks of Fred W. Gretsch Enterprises, Ltd. and used herein under license. All rights reserved. "PlayStation", "PLAYSTATION" and "PS" Family logo are registered trademarks of Sony Computer Entertainment Inc. All other marks are the property of their respective owners.

This product and its use may be covered by U.S. Patent Number 7,320,643 and patent applications pending.

Controller hergestellt von:
Harmonix Music Systems, Inc.
625 Massachusetts Avenue
Cambridge, MA 02139
USA

Controller importiert von:
(Nordamerika)
Electronic Arts GmbH
Im Zollhafen 15-17
Redwood City, California 94065
USA

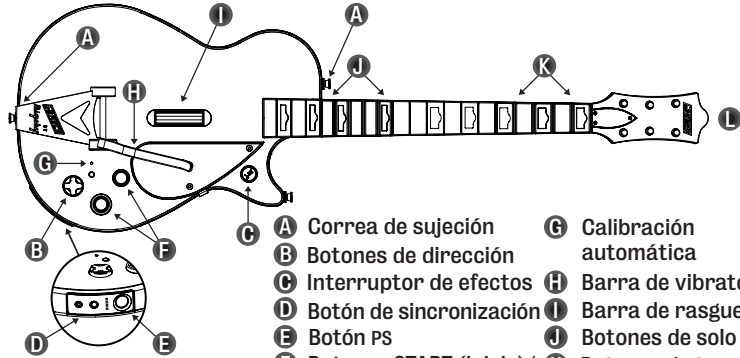
(in anderen Gebieten)
EA Swiss Sàrl
Place du Molard 8
1204 Geneva
Schweiz

Cómo utilizar la...
**MANDO DE LA
 GUITARRA INALÁMBRICA**

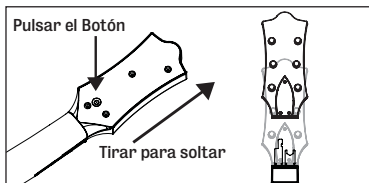
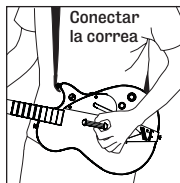
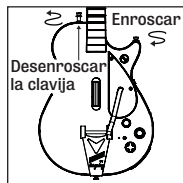
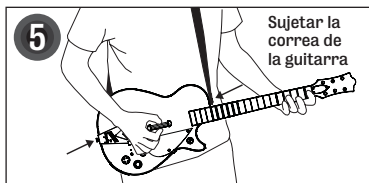
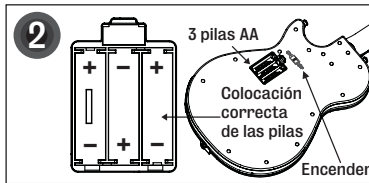
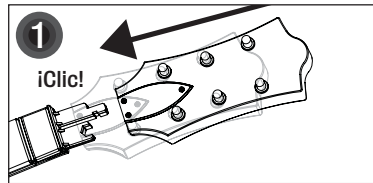


Gretsch Duo Jet

PLAYSTATION®3



- | | |
|--|---------------------------------|
| A Correa de sujeción | G Calibración automática |
| B Botones de dirección | H Barra de vibrato |
| C Interruptor de efectos | I Barra de rasgueo |
| D Botón de sincronización | J Botones de solo |
| E Botón PS | K Botones de trastes |
| F Botones START (inicio)/SELECT (selección) | L Clavijero |



PARA ZURDOS...

PARA EXTRAER EL CLAVIJERO...

Información importante sobre el dispositivo USB: el dispositivo inalámbrico USB debe conectarse directamente al sistema PLAYSTATION®3. Se puede usar el puerto USB adicional en el dispositivo inalámbrico USB de la guitarra para periféricos que vayan conectados y periféricos inalámbricos de batería.

Preguntas frecuentes acerca del mando de la guitarra PLAYSTATION®3



Problema: La guitarra se desconecta constantemente.

Solución 1: Asegúrate de que no hay ningún otro dispositivo inalámbrico de 2,4 GHz cerca que pueda interferir con los mandos de The Beatles: Rock Band. Entre los dispositivos conflictivos están los teléfonos inalámbricos, los routers WLAN y los microondas.

Solución 2: Asegúrate de que las pilas no se sueltan con los movimientos del juego. Con un pequeño trozo de cinta adhesiva, cartón o cinta aislante se pueden asegurar las pilas en el interior del compartimento para que no se suelten en esos solos bestiales.

Problema: La calibración automática del mando de la guitarra no funciona.

Solución 1: Asegúrate de que utilizas pilas cargadas en el mando de la guitarra.

Solución 2: La calibración se realiza mejor en una sala oscura y en silencio. Si tienes un sistema de sonido envolvente, asegúrate de que sujetas el mando de la guitarra hacia el altavoz central durante la calibración de sonido, ya que el altavoz central es el único que emite el tono de calibración.

Solución 3: Asegúrate de que has activado la vibración en tu perfil.
Paso 1: Conecta el dispositivo inalámbrico en el puerto USB de la consola.
Paso 2: Introduce las pilas y coloca el interruptor on/off en posición "on".
Paso 3: Enciende la consola y carga el juego.
Paso 4: Pulsa el botón de sincronización de la guitarra.

Ahora el mando debería sincronizarse con la búsqueda del dispositivo inalámbrico. El dispositivo y los LED de ambos mandos se mantendrán estáticos y el mando podrá desplazarse por el menú principal. Si el mando no se sincroniza en primera instancia, pulsa el botón de sincronización del dispositivo inalámbrico para restablecer la secuencia de búsqueda y a continuación el botón de sincronización del mando para que se establezca la conexión.

Problema: El mando de la guitarra no siempre activa la Beatlemania cuando quiero hacerlo.

Solución: Además de inclinando la guitarra, puedes activar la Beatlemania con cualquier pedal de bombo de Rock Band, Rock Band 2 o The Beatles: Rock Band. Conecta el pedal en el jack de 3,5 mm de la parte inferior del mando de la guitarra y pisa el pedal. Así activarás la Beatlemania sin necesidad de inclinar la guitarra. No olvides que el pedal funciona de forma independiente del sensor de inclinación del mando de la guitarra, y no lo neutraliza.

Problema: No consigo conectar todos los periféricos USB en la consola.

Solución: El dispositivo inalámbrico del mando de la batería se puede conectar en el puerto USB directo de los dispositivos de la guitarra y el bajo. Nota: no se puede conectar un dispositivo de guitarra o de bajo en otro dispositivo de guitarra o de bajo.

The Beatles: Rock Band

IMPORTANTE: Antes de utilizar The Beatles: Rock Band (el "software") o la batería, guitarra o micrófono ideados para utilizar con este juego (cada uno de ellos, un "mando") con el sistema PLAYSTATION®3, lea el manual de instrucciones del sistema para obtener información sobre salud y seguridad y más detalles sobre la utilización del sistema. Todas las preguntas relacionadas con PLAYSTATION®3 deben dirigirse directamente al fabricante. Para facilitar la consulta, el término "juego" hará referencia de forma colectiva al software y a cualquiera de los mandos diseñados para utilizar con el juego.

ADVERTENCIA: RECOMENDAMOS QUE LOS NIÑOS MENORES DE 36 MESES NO JUEGUEN NI UTILICEN EL JUEGO. Los mandos deben mantenerse fuera del alcance de los niños en todo momento. Los mandos están ideados para uso exclusivo de adultos, y para niños mayores de 12 años de edad bajo supervisión estricta de adultos.

PRECAUCIÓN: Los mandos deben utilizarse con cuidado para evitar accidentes. Los mandos deben utilizarse con espacio suficiente para evitar heridas (por contacto con otro mando u otro jugador) y daños (a la propiedad individual incluidos). Hay un riesgo potencial de que los videojuegos produzcan ataques de epilepsia.

PRECAUCIÓN: Por favor, siga TODAS las advertencias e instrucciones de seguridad. Los cambios y modificaciones al juego o mandos que no estén expresamente aprobados por el fabricante, podrían anular la autoridad del usuario para manejar este juego o los mandos y anulan todas las garantías del juego y el hardware.

En ningún caso Electronic Arts o sus licenciadores será responsable de los daños o lesiones que resulten de un uso indebido o no autorizado de este juego.

Información importante sobre seguridad y utilización y manejo adecuados de los mandos:

- No modifique, desmonte o intente abrir ningún mando.
- No exponga ningún mando a condiciones extremas, como luz solar directa o humedad excesiva.
- No exponga ningún mando a líquidos.
- Si es necesario limpiarlo, utilice un paño seco para limpiar la zona afectada. Nunca use agentes químicos.
- Si un mando causa alguna interferencia en la recepción de la señal de radio o de televisión (se puede averiguar apagando y encendiendo el mando), el usuario puede solucionar la interferencia tomando alguna de las siguientes medidas:
 - (1) Redirija o recolocque la antena receptora del mando, si procede, o
 - (2) Aumente la separación entre el mando y la consola.

Garantía de hardware limitada:

Electronic Arts y sus licenciadores garantizan al comprador original de cualquier mando que el mando en cuestión ha sido diseñado y fabricado de acuerdo con estándares de calidad muy estrictos y garantizan que no contiene defectos en cuanto a materiales y fabricación a partir de la fecha de entrega y durante el período mínimo de garantía obligatorio por ley en el país en el que el comprador original reside y que en ningún caso será inferior a 60 días. Si el comprador es un habitante de la Unión Europea, el período mínimo de garantía aplicable a un mando por parte de Electronic Arts y sus licenciadores es de dos años. Si durante la garantía, y si es aplicable en su caso, el mando tiene algún defecto y lo devuelve dentro del período de garantía aplicable en su caso, Electronic Arts reparará o sustituirá el mando defectuoso (o cualquier componente que tenga algún defecto dentro del mando) sin cargos para el comprador. Los demás derechos estatutarios que pueda poseer no quedan afectados. Esta garantía se aplica al comprador original para el uso normal al que se destina este mando, tal y como indican las instrucciones suministradas. Cualquier daño que resulte del abuso, uso indebido, negligencia, accidente, modificación o maltrato del mando no está cubierto y anulará los términos de esta garantía. Para obtener más información, póngase en contacto con Electronic Arts en <http://rockbandservice.ea.com>.

Si quiere acceder al servicio bajo la garantía, NO devuelva el juego ni parte del juego (incluyendo guitarras, baterías y micrófonos) a los comercios, aunque sea el lugar donde se realizó la compra original. La venta al por menor NO forma parte de nuestro programa autorizado de soporte de garantía de mandos. En el caso poco probable de que tenga algún problema con alguna parte del juego, visite <http://rockbandservice.ea.com>. Esta página contiene instrucciones sobre cómo beneficiarse de nuestro programa de soporte de garantía.

Entienda que sus derechos como consumidor pueden variar dependiendo del lugar en el que viva, y de las leyes y normativas locales aplicables, y que todos o alguno de sus derechos pueden ser diferentes o no aplicables a usted. Si tiene alguna duda o pregunta sobre sus derechos, debería consultar a sus asesores u organizaciones locales de consumo para determinar qué leyes y normativas se aplican en su caso.

Si el comprador es un habitante de Australia o Nueva Zelanda, se aplican exclusiones a esta garantía, como exclusiones de términos, condiciones, garantías y términos a los que hacen referencia los estatutos, la ley general o el uso y costumbre, excepto cualquier "condición no excluyente", tal y como se define ese término más abajo y se interpreta según la Australian Trade Practices Act 1974 (Ley de Prácticas de Comercio Australiana de 1974) ("TPA") o, en caso de los consumidores de Nueva Zelanda, la New Zealand Consumer Guarantees Act 1995 (Ley de Garantías del Consumidor de Nueva Zelanda de 1995) ("CGA"). Excepto en lo que se refiere a la responsabilidad exigida por ley o por las normativas en relación con cualquier condición no excluyente, nuestra responsabilidad con el comprador por cualquier acción u omisión, tanto si se deriva del contrato como por agravio, incluyendo negligencia, o de otro modo relacionado con el mando o nuestro acuerdo, queda por el presente documento invalidada y excluida. Para estos fines, la "condición de no excluyente" incluye cualquier garantía implícita, condición o garantía cuya exclusión infringiría, en caso de los consumidores australianos la Australian Trade Practices Act 1974 ("TPA") o, en caso de los consumidores de Nueva Zelanda, la ("CGA") o en cualquier caso, anularía todo o parte de cualquier exclusión o limitación de responsabilidad o recurso. En caso de cualquier infracción de una condición de no excluyente (diferente a la incluida en la sección 69 de la TPA en Australia), los recursos del comprador son limitados, y a nuestra discreción, nuestra responsabilidad se limita a volver a suministrar, sustituir o reparar el mando (o a la discreción del comprador, a pagar los costes de hacer cualquier de estas acciones). Puede que el comprador tenga algún derecho como consumidor en lo referente al establecimiento de venta en el que ha comprado este mando. Las exclusiones, restricciones, términos y condiciones establecidas aquí, no afectan o modifican los derechos que pueda tener bajo la ley que se aplica a sus transacciones con dichos establecimientos de venta o comercios.

Exclusión de otras garantías/recursos

Si el juego o parte del mismo se dañan a causa de una modificación, abuso, uso inadecuado, maltrato, descuido o accidente, se considerará nula cualquier garantía y tendrá que seguir las instrucciones pertinentes para devoluciones después del período de garantía.

EXCEPTO EN LAS GARANTÍAS LIMITADAS EXPRESAS ESTABLECIDAS ANTERIORMENTE Y/O EN LA MEDIDA EN QUE CUALQUIER GARANTÍA PARTICULAR O DERECHO NO SEA EXCLUIDO O LIMITADO POR LAS LEYES O NORMATIVAS DE LA REGIÓN EN LA QUE VIVA, ELECTRONIC ARTS Y SUS LICENCIADORES RECHAZAN POR EL PRESENTE DOCUMENTO CUALQUIER GARANTÍA, TANTO ORAL COMO ESCRITA, EXPRESA O IMPLÍCITA, INCLUIDAS GARANTÍAS DE COMERCIABILIDAD O ADECUACIÓN PARA UN PROPÓSITO DETERMINADO. NINGUNA OTRA REPRESENTACIÓN NI GARANTÍA DE NINGUNA NATURALEZA SE APLICARÁ O SERÁ VINCULANTE PARA CON ELECTRONIC ARTS NI SUS LICENCIADORES.

Si ninguna de estas garantías se puede excluir por las leyes particulares que se aplican en su caso, entonces las garantías aplicables a este mando se limitan al período de garantía descrito anteriormente que se aplica a usted. En ningún caso Electronic Arts o sus licenciadores será responsable de los daños especiales, por incidencia o consecuencia de la posesión, uso o mal funcionamiento del juego, incluyendo, sin limitarse a, cualquier mando, software del juego o cualquier otra parte del juego, incluido el daño a la propiedad, hasta los límites que permite la ley, daños por lesión personal, incluso si Electronic Arts o sus licenciadores conocen la posibilidad de dichos daños.

ALGUNAS LEGISLACIONES NO PERMITEN LIMITACIÓN EN LA DURACIÓN DE LAS GARANTÍAS IMPLÍCITAS, POR ELLO, LAS LIMITACIONES ANTERIORES PUEDEN NO APLICARSE EN SU CASO. EN TODAS Y CADA UNA DE LAS JURISDICCIONES, LA RESPONSABILIDAD DE ELECTRONIC ARTS Y SUS LICENCIADORES SERÁ LIMITADA, Y LAS EXCLUSIONES SE INTERPRETARÁN PARA APLICARSE DENTRO DE LOS LÍMITES PERMITIDOS POR LA LEY.

Declaración de conformidad de la UE: Tal y como se exige, algunos de estos mandos han sido probados y cumplen los requisitos de las Directivas de la Unión Europea 1999/5/EC y 2004/108/EC. El signatario autorizado del fabricante es Harmonix Music Systems, Inc., 625 Massachusetts Ave. Cambridge, Massachusetts 02139

Estados Unidos y Canadá: Tal y como se exige, algunos de estos dispositivos digitales de clase B (los mandos) han sido probados en Harmonix Music Systems, Inc., 625 Massachusetts Ave., Cambridge, Massachusetts 02139, 1-617-491-6144, y cumplen con la sección 15 de las normas de la FCC y la RSS-210 de Canadá, que establecen los límites que aseguran una protección razonable frente a las interferencias perjudiciales en una instalación doméstica. Este dispositivo utiliza, genera y puede emitir energía por frecuencia de radio, y si no se monta, instala y se utiliza como indican las instrucciones, puede causar interferencias perjudiciales a comunicaciones por radio. No se garantiza que las interferencias no se produzcan en una ubicación o con una utilización determinada. El funcionamiento depende de las siguientes dos condiciones: (1) Este dispositivo no tiene por qué causar interferencias perjudiciales, y (2) Este dispositivo debería soportar cualquier interferencia recibida, incluidas las interferencias que pueden causar fallos de funcionamiento.

Exposición a la emisión de frecuencias de radio:

La potencia de salida emitida por el mando se encuentra dentro de los límites de frecuencia de radio de la FCC para este tipo de dispositivo, si no se modifica y se utiliza tan y como se indica en las instrucciones y el mando se maneja según las indicaciones de los estándares de seguridad de frecuencia de radio, que reflejan el acuerdo en la comunidad científica, y por lo tanto el fabricante confía en que la radio inalámbrica interna del dispositivo es completamente inofensiva para el usuario. El nivel de energía que emiten es mucho menor que la energía electromagnética que emiten dispositivos inalámbricos tales como los teléfonos móviles. Sin embargo, el uso de radios inalámbricas pueden estar restringidas en algunas situaciones (p. ej., aviones). Si no estás seguro de las restricciones que pueden darse en determinada situación, pide permiso antes de encender, conectar o usar el mando.

Información importante sobre las pilas para mandos inalámbricos:

- Usa solamente pilas alcalinas estándar AA nuevas.
- Cambia todas las pilas usadas al mismo tiempo y por el mismo tipo de pilas.
- Asegúrese de que sustituye las pilas correctamente siguiendo los signos + y - tal y como indica el manual de instrucciones y el compartimiento para pilas del mando. Nunca inserte las pilas al revés.
- Si sabe que no va a utilizar el mando durante un período largo de tiempo, le recomendamos que extraiga las pilas.
- Si usas pilas recargables permitidas, úsalas y recárgalas solamente con la supervisión de un adulto y de acuerdo con las instrucciones del fabricante.
- Nunca intente recargar pilas que no sean recargables.
- Las pilas recargables se deben retirar del mando antes de la carga.
- No mezcle pilas alcalinas con pilas normales (de zinc-carbono).
- No mezcle diferentes tipos de pilas o entre viejas y nuevas
- Extraiga las baterías agotadas del mando.
- Los terminales suministrados no deben experimentar un corto circuito.

Almacenar y deshacerse de pilas y materiales eléctricos y electrónicos adecuadamente:

- Las pilas pueden explotar o tener pérdidas y provocar quemaduras si se recargan, si se tiran al fuego, si se mezclan con pilas de otro tipo, si se introducen al revés o si se desmontan.
- Nunca almacene, lance o ponga pilas hacia una llama o en un lugar demasiado caluroso.
- No lleve pilas en el bolso o bolsillos.
- No extraiga la etiqueta de las pilas.



Consulte las normativas locales, y póngase en contacto con las autoridades locales o busque en las direcciones del directorio de gobierno local si existe un lugar especial para la recogida de pilas o si hay alguna instrucción o requisito especial en su lugar de residencia. En el caso de las pilas recargables o de otro tipo, el fabricante debería facilitar instrucciones para su correcta eliminación y es su responsabilidad leer y seguir las directrices del fabricante para evitar daños y perjuicios y para cumplir con la legislación y reglamentos sobre la protección de la salud, seguridad y el medio ambiente.

Se han realizado estudios que plantean dudas sobre los potenciales efectos para la salud de las personas de los equipos eléctricos y electrónicos, y sobre las sustancias peligrosas que pueden contener. Consulte siempre con sus profesionales sanitarios de confianza acerca de las medidas de seguridad que debe tomar al utilizar los mandos, pilas u otras partes del juego.

- Los consumidores tienen un papel importante en el reciclaje. El símbolo de un cubo de basura con una marca que lo atraviesa que indica que no debe tirar estos materiales eléctricos y electrónicos, como pilas, a la basura normal. Debe reciclarlos por separado y de forma adecuada.
- Si no está seguro de cómo deshacerse correctamente o reciclar estos objetos, puede ponerse en contacto con Electronic Arts en <http://rockbandservice.ea.com> o póngase en contacto con funcionarios administrativos locales para obtener información relacionada en tu zona.

© 2009 Harmonix Music Systems, Inc. Todos los derechos reservados The Beatles: Rock Band ha sido desarrollado por Harmonix Music Systems, Inc. Harmonix, Rock Band y todos los títulos y logotipos relacionados son marcas comerciales de Harmonix Music Systems, Inc., una compañía de MTV Networks. MTV: Music Television, MTV Games y todos los títulos y logotipos relacionados son marcas registradas de MTV Networks, una división de Viacom International Inc. The Beatles y todos los títulos y logotipos asociados, son marcas comerciales de Apple Corps Ltd. EA y el logotipo de EA son marcas comerciales o marcas comerciales registradas de Electronic Arts Inc. en los EE.UU. y en otros países. GRETSCHE, BIGSBY, y DUO JET son marcas comerciales de Fred W. Gretsch Enterprises, Ltd. y se usan bajo licencia. Todos los derechos reservados. "PlayStation", "PLAYSTATION" y el logotipo "PS" son marcas comerciales registradas de Sony Computer Entertainment Inc. Todas las demás marcas son propiedad de sus respectivos dueños.

Este producto y su utilización pueden estar protegidos por la patente en EE.UU. número 7.320.643 y la aplicación de cualquier otra patente quedará pendiente.

Mandos fabricados por:
Harmonix Music Systems Inc.
625 Massachusetts Avenue
Cambridge, MA 02139
United States of America

Mandos importados por:
(Norteamérica)
Electronic Arts Inc.
209 Redwood Shores Parkway
Redwood City, California 94065
United States of America

(en otros territorios)
EA Swiss Sàrl
Place du Molard 8
1204 Geneva
Switzerland



