

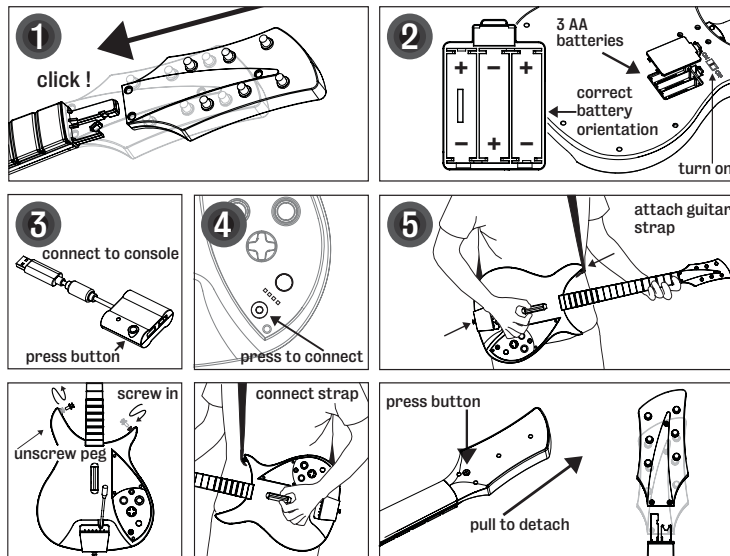
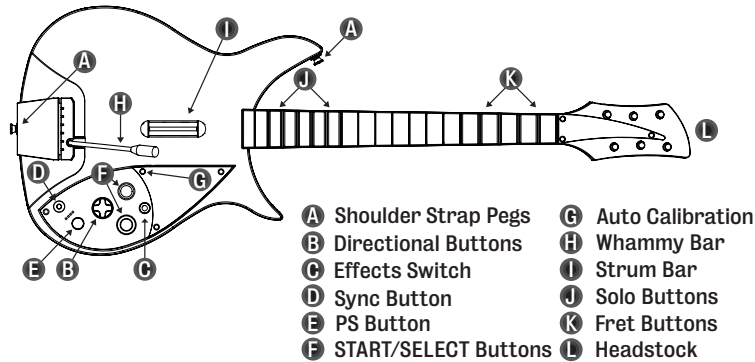


PLAYSTATION®3

THE BEATLES™ ROCKBAND™



Using your...
Rickenbacker 325
WIRELESS GUITAR CONTROLLER
 PLAYSTATION® 3



FOR LEFTIES...

TO REMOVE THE HEADSTOCK...

Important USB information: The wireless USB dongle must be plugged directly into the PLAYSTATION®3 system. The additional USB port on the guitar's wireless USB dongle can only be used for wired peripherals and wireless drum peripherals.



Guitar Controller FAQ PLAYSTATION® 3



Problem: My Guitar Controller keeps disconnecting.

Solution 1: Ensure there are no 2.4 GHz wireless devices around that could potentially interfere with The Beatles: Rock Band Controllers. Common offending devices include cordless phones, WLAN routers, and microwaves.

Solution 2: Make sure that the batteries are not jarring loose during play. A thin layer of duct tape, cardboard, or weather stripping foam on the inside of the battery door can help secure the batteries during insane solos.

Problem: The auto-calibration feature on my Guitar Controller isn't working.

Solution 1: Please ensure you have fresh batteries in your Guitar Controller.

Solution 2: Calibration works best in a dark, silent room. If you have a surround sound setup, please ensure you are holding the Guitar Controller up to your center speaker during audio calibration, as the calibration tone will only be played by the center speaker.

Solution 3: Ensure that vibration is enabled on your profile:

Step 1: Plug the dongle into the console USB port.

Step 2: Put in batteries and flip the on/off switch to the "on" position.

Step 3: Turn on the console and load the game.

Step 4: Press the sync button on the Guitar.


The Controller should now sync up with the already-searching dongle. The dongle and the LEDs on both Controllers will remain solid and the Controller will be able to navigate the main menu. If the Controller does not sync up initially, press the sync button on the dongle to reset the search sequence and then the sync button on the Controller to bind.

Problem: My Guitar Controller doesn't always engage Beatlemania when I want it to.

Solution: As an alternative to tilting the guitar, you can engage Beatlemania with any Rock Band, Rock Band 2 or The Beatles: Rock Band kick pedal. Just plug the pedal into the 3.5 mm jack on the bottom of your guitar controller and depress the pedal. This will engage Beatlemania without the need for you to tilt the guitar. Keep in mind that the pedal works in addition to the tilt sensor in your Guitar Controller and does not disable it.

Problem: I can't plug all my USB peripherals into the console.

Solution: Your Drum Controller dongle can be plugged into the pass-through USB port on the Guitar and Bass dongles. Note: you cannot plug a Guitar or Bass dongle into another Guitar or Bass dongle.



The Beatles: Rock Band

IMPORTANT: Before using The Beatles: Rock Band (the "software") or the drum, guitar and/or microphone intended for use with the game (each, a "controller") with the Sony PLAYSTATION®3, please read the PLAYSTATION®3 instruction manual for safety, health, and all other information and instructions regarding the proper use of the PLAYSTATION®3. All questions regarding the PLAYSTATION®3 should be directed to the manufacturer. For ease of reference, the term "game" shall refer collectively to the software and any and all controllers intended for use with the game.

WARNING: NO CHILD UNDER 36 MONTHS OF AGE SHOULD USE OR PLAY WITH THE GAME. Controllers should be kept out of reach of young children at all times. Controllers are suitable and intended only for use by adults and, if they are under strict adult supervision, for children who are at least 12 years of age.

CAUTION: Controllers must be handled and used with care to avoid injury. Controllers are to be used only where sufficient space is available to prevent injury (by contact with any controller or other player) or damage (including to personal property). There is a potential risk of epileptic attacks that may be caused by video games.

CAUTION: Please comply with ALL safety warnings and instructions. Any changes or modifications to the game or controllers that are not expressly approved by the manufacturer could void the user's authority to operate the game and/or the controllers and will void all game and hardware warranties.

Neither Electronic Arts nor its licensors will be liable for any injuries or damage resulting from the improper or unauthorized use of this game.

Important Information about Safety and the Proper Care and operations of controllers:

- Do not modify, disassemble or attempt to open any controller.
- Do not expose any controller to extreme conditions, including direct sunlight and excessive humidity.
- Do not expose any controller to liquids.
- If cleaning is necessary, use a dry cloth to clean the affected area. Never use chemicals.
- If a controller causes interference to radio or television reception, (you can determine this by turning the controller off and on), the user is encouraged to try to correct the interference by one or more of the following measures:

- (1) reorient or relocate the controller's receiving antenna, if applicable and/or
- (2) increase the separation between the controller and the game console.

Limited Controller Hardware Warranty:

Electronic Arts and its licensors warrant to the original purchaser of any controller that the controller has been designed and manufactured according to very stringent quality standards and is warranted to be free from defects in materials and workmanship beginning from the date of purchase for the minimum warranty period legally required where you, the original purchaser reside, but in any event not less than 60 days. If you are a resident of a Member country of the European Union, the minimum warranty period applicable to a controller from Electronic Arts and its licensors is two years. Under the warranty, if and as applicable to you, if the controller is found to be defective and you return it to us within the warranty period that applies to you, Electronic Arts will repair or replace the defective controller (or any defective component within the controller) at no charge to you. Other statutory rights you may have remain unaffected. This warranty is applicable to the original purchaser for the controller's normal intended use in accordance with the instructions provided. Any damage or defect resulting from abuse, improper use, neglect, accident, modification or misuse of the controller is not covered under and shall void the terms of this warranty. For more information please contact Electronic Arts at <http://rockbandservice.ea.com>

For service under the warranty, DO NOT return the game or any portion of the game (including guitars, drums, and microphones) to any retail store, even if that is where you originally purchased it. Retailers are NOT part of our authorized warranty support program. In the unlikely event you encounter a problem with any part of the game, please visit <http://rockbandservice.ea.com>. This website contains detailed instructions on how to take advantage of our warranty support program.

You understand that your rights as a consumer may vary depending on where you reside and the local laws and regulations that apply, and that some or all of your rights may be different or some rights or portions of the warranty may not apply to you. If you are unsure or have any questions about your rights, you should consult your own advisors or local consumer groups to determine the laws and regulations that may apply to you.

If you are a resident of Australia or New Zealand, certain exclusions from this warranty apply, including exclusions of terms, conditions, warranties and terms set forth herein or implied by statute, general law or custom of trade or usage, except for any "Non-excludable Condition" as that term is defined below and construed under the Australian Trade Practices Act 1974 ("TPA") or, in the case of consumers in New Zealand, the New Zealand Consumer Guarantees Act 1993 ("CGA"). Except for liability required by law or regulation in connection with any Non-excludable Condition, our liability to you for any act or omission, whether arising in contract or tort, including negligence, or otherwise in connection with the controller or our agreement is hereby disclaimed and excluded. For these purposes, "Non-excludable Condition" means any implied warranty, condition or guarantee the exclusion of which would contravene, in the case of Australian consumers, the TPA or, in the case of consumers in New Zealand, the CGA or in either case, that would cause all or any part of any exclusion or limitation of liability or remedy to be void. For any breach of a Non-excludable Condition (other than one implied by Section 69 of the TPA in Australia), your remedies are limited and, at our option, our liability is limited to either resupplying, replacing or repairing the controller or, at our option, paying the cost of doing any of these.

You may have certain rights as a consumer with respect to the merchant or retail establishment where you purchased this controller. The exclusions, restrictions, terms and conditions set forth herein do not affect or change the rights you may have under the laws that apply to your transaction(s) with such merchants or retail establishments.

Disclaimer of Other Warranties/Remedies:

If the game or any part thereof are damaged through modification, abuse, improper use, mistreatment, neglect or accident, any applicable warranty is rendered null and void and you will need to follow the instructions that apply for returns after the warranty period.

EXCEPT FOR THE EXPRESS LIMITED WARRANTIES SET FORTH ABOVE AND/OR TO THE EXTENT ANY PARTICULAR WARRANTIES OR RIGHTS MAY NOT BE DISCLAIMED OR LIMITED DUE TO THE LAWS AND REGULATIONS WHERE YOU RESIDE, ELECTRONIC ARTS AND ITS LICENSORS HEREBY DISCLAIM ALL WARRANTIES, WHETHER ORAL OR WRITTEN, EXPRESS OR IMPLIED, INCLUDING ANY WARRANTY OF MERCHANTABILITY OR FITNESS FOR A PARTICULAR PURPOSE. NO OTHER REPRESENTATION OR WARRANTY OF ANY NATURE OR KIND SHALL APPLY OR SHALL BE BINDING UPON OR OBLIGATE ELECTRONIC ARTS OR ITS LICENSORS.

If any warranties herein are incapable of being disclaimed because of the particular laws that apply to you, then such warranties applicable to this game are limited to the warranty period described above that applies to you. In no event will Electronic Arts or its licensors be liable for any special, incidental, or consequential damages resulting from possession, use or malfunction of the game, including, without limitation, any controller, game software or other part of the game, including damage to property, and to the extent permitted by law, damages for personal injury, even if Electronic Arts or its licensors have been advised of the possibility of such damages.

SOME JURISDICTIONS DO NOT ALLOW CERTAIN LIMITATIONS OF EXCLUSIONS, SO THE ABOVE LIMITATIONS AND/OR EXCLUSIONS MAY NOT APPLY TO YOU. IN EACH AND EVERY JURISDICTION, ELECTRONIC ARTS' AND/OR ITS LICENSORS' LIABILITY SHALL BE LIMITED AND THE EXCLUSIONS SHALL BE CONSTRUED TO APPLY TO THE FULLEST EXTENT PERMITTED BY LAW.

EU Declaration of Conformity: As required, certain of these controllers have been tested and conform to the requirements of the European Union Directives 1999/5/EC and 2004/108/EC. Authorized signatory of the manufacturer is Harmonix Music Systems, Inc., 625 Massachusetts Ave. Cambridge, Massachusetts 02139.

United States and Canada: As required, certain of these class B digital devices (the controllers) have been tested by Harmonix Music Systems, Inc., 625 Massachusetts Ave., Cambridge, Massachusetts 02139, 1-617-491-6144, and found to comply with part 15 of the FCC rules and the Canadian RSS-210 which sets forth limits designed to provide reasonable protection against harmful interference in a residential installation. These device(s) use, generate and can radiate radio frequency energy and, if not assembled, installed and used in accordance with the instructions, may cause harmful interference to radio communications. There is no guarantee that interference will not occur in any particular location or use. Operation is subject to the following two conditions: (1) this device may not cause harmful interference and (2) this device must accept any interference received, including interference that may cause undesired operation.

Exposure to Radio Frequency Radiation:

The radiated output power of the controller is well within FCC radio frequency exposure limits for this type of device when unaltered and used as described in our instructions and the controller operates within guidelines found in radio frequency safety standards, which reflect the consensus of the scientific community and therefore, the manufacturer believes the device's internal wireless radio is safe for use by consumers. The level of energy emitted is far less than the electromagnetic energy emitted by wireless devices such as mobile phones. However, the use of wireless radios may be restricted in some situations (e.g., on airplanes). If you are unsure of restrictions that may apply in any situation, you must ask for authorization before turning on, connecting or using the controller.

Important Battery Information for Wireless Controllers:

- Use only fresh AA standard alkaline batteries.
- Replace all used batteries at the same time and with the same type of batteries.
- Be sure to replace the batteries correctly by matching the + and - as shown in the instruction manual and the controller's battery compartment. Never insert batteries backwards.
- If you know that you will not be using the controller for an extended period of time, we recommend that you remove the batteries.
- If you use rechargeable batteries that are permitted, use and recharge them only under adult supervision and only in accordance with the manufacturer's instructions.
- Never try to re-charge non-rechargeable batteries.
- Rechargeable batteries are to be removed from the controller before charging.
- Do not mix alkaline, standard (carbon-zinc), or rechargeable batteries.
- Do not mix old and new or different types of batteries.
- Remove exhausted batteries from the controller.
- Supply terminals are not to be short circuited.

Store and Dispose of Batteries and Electrical/Electronic Materials Properly

- Batteries may explode or leak or cause burn injury if recharged, disposed of in fire, mixed with a different battery type, inserted backwards or disassembled.
- Never store, put or throw batteries into a flame or in a heated place.
- Do not carry batteries in your pocket or purse.
- Do not remove the battery label.



- Check your local laws, contact the proper government authorities or look under the Government listings of your local area directory to see if there are any special battery disposal instructions or requirements that apply where you live. For rechargeable or other types of batteries, the manufacturer should provide proper disposal instructions and you should always read and follow the manufacturer's directions to avoid injury and damage and to comply with the laws and regulations protecting health, safety and the environment.

There have been some studies which are considered by some to raise questions about the potential health effects of electrical and electronic equipment and some of the hazardous substances they may contain. Always consult your own health care professionals who can advise you regarding your own health care needs in relation to use of the controller, batteries or other parts of the game.

- Consumers have a role to play in recycling. The waste bin symbol with a strike mark through it indicates you should not dispose of waste electrical/electronic equipment, including batteries, as municipal or routine waste. Handle their disposal or recycling separately and properly.
- If you are not sure how to properly dispose of or recycle any of these items, you may contact Electronic Arts at <http://rockbandservice.ea.com> or contact your local government officials for information in your area.

© 2009 Harmonix Music Systems, Inc. All Rights Reserved. The Beatles: Rock Band developed by Harmonix Music Systems, Inc. Harmonix, Rock Band and all related titles and logos are trademarks of Harmonix Music Systems, Inc., an MTV Networks company. MTV: Music Television, MTV Games and all related titles and logos are trademarks of MTV Networks, a division of Viacom International Inc. The Beatles and all related titles and logos are trademarks of Apple Corps Ltd. EA and the EA logo are trademarks or registered trademarks of Electronic Arts Inc. in the U.S. and/or other countries. Rickenbacker, the Triangular Name Crescent Design, and logotypes are among the trademarks and service marks in the United States and other countries of Rickenbacker International Corporation. "PlayStation", "PLAYSTATION" and "PS" Family logo are registered trademarks of Sony Computer Entertainment Inc. All other marks are the property of their respective owners.

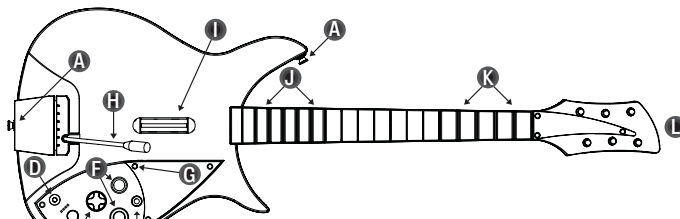
This product and its use may be covered by U.S. Patent Number 7,320,643 and patent applications pending.

Controllers manufactured by:
Harmonix Music Systems Inc.
625 Massachusetts Avenue
Cambridge, MA 02139
United States of America

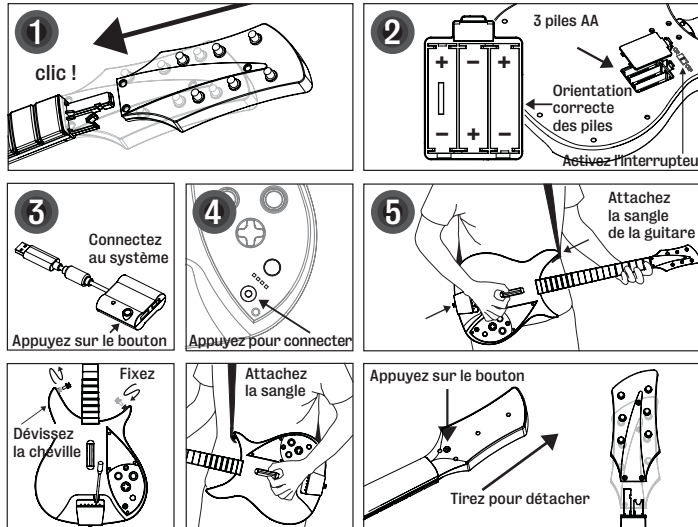
Controllers imported by:
(North America)
Electronic Arts Inc.
209 Redwood Shores Parkway
Redwood City, California 94065
United States of America

(other territories)
EA Swiss Sàrl
Place du Molard 8
1204 Geneva
Switzerland

Utilisation de la
GUITARE SANS FIL
Rickenbacker 325
 PLAYSTATION®3



- | | |
|---|--------------------------------|
| A Chevilles de fixation de la sangle | G Calibrage automatique |
| B Touches directionnelles | H Vibrato |
| C Sélecteur d'effet | I Médiator |
| D Bouton de synchronisation | J Boutons de Solo |
| E Touche PS | K Boutons de frette |
| F Touches START/SELECT | L Tête |



POUR LES GAUCHERS

POUR ENLEVER LA TÊTE

Information USB importante : le dongle USB sans fil doit être connecté directement au système PLAYSTATION® 3. Le port USB additionnel du dongle USB sans fil de la guitare peut uniquement être utilisé pour des périphériques filaires et la batterie sans fil.

FAQ sur la guitare PLAYSTATION®3



Problème : ma guitare se déconnecte régulièrement.

Solution 1 : assurez-vous qu'aucun émetteur sans fil à 2,4 GHz n'interfère avec les manettes de The Beatles: Rock Band. Les appareils présentant des interférences potentielles incluent les téléphones sans fil, les routeurs WLAN et les micro-ondes.

Solution 2 : assurez-vous que le compartiment à piles est correctement fixé. Si ce n'est pas le cas, fixez les piles à l'intérieur de leur compartiment en plaçant du scotch, du carton ou du plastique alvéolaire entre les piles et la porte de leur compartiment pour éviter qu'elles ne bougent pendant les solos les plus fous.

Problème : la fonction de calibrage automatique de ma guitare ne fonctionne pas.

Solution 1 : veuillez vous assurer d'avoir placé des piles chargées dans le compartiment à piles de votre guitare.

Solution 2 : le calibrage fonctionne mieux dans une pièce silencieuse à luminosité réduite. Si vous disposez d'un système de son surround, veuillez vous assurer de tenir votre guitare près du haut-parleur central pendant la procédure de calibrage automatique, car le signal de calibrage utilise exclusivement le haut-parleur central.

Solution 3 : assurez-vous de bien avoir activé la fonction de vibration sur votre profil.

Étape 1 : branchez le dongle directement dans le port USB de votre système.

Étape 2 : insérez les piles et placez l'interrupteur sur "on".

Étape 3 : allumez le système et chargez le jeu.

Étape 4 : appuyez sur le bouton de synchronisation de la guitare.

La manette devrait maintenant se synchroniser avec le dongle en cours de recherche. Le dongle et les LED des deux manettes arrêteront ensuite de clignoter et vous pourrez naviguer dans les menus. Si la manette ne se synchronise pas immédiatement, appuyez sur le bouton de synchronisation sur le dongle afin de réinitialiser la procédure de recherche, puis appuyez sur le bouton de synchronisation de la manette pour lier les deux appareils.

Problème : ma guitare ne parvient pas toujours à activer la Beatlemania.

Solution : au lieu de lever la guitare, vous pouvez également activer la Beatlemania avec n'importe quelle pédale de grosse caisse de Rock Band, Rock Band 2 ou de The Beatles: Rock Band. Branchez simplement la pédale directement dans le jack de 3,5 mm situé en bas de votre guitare puis appuyez sur la pédale au moment désiré. Vous activerez alors la Beatlemania sans avoir besoin de lever votre guitare. N'oubliez pas que la pédale fonctionne conjointement au capteur d'inclinaison de votre guitare et ne la désactive pas, vous pouvez donc activer la Beatlemania de deux façons.

Problème : je n'arrive pas à brancher tous mes périphériques USB sur mon système.

Solution : le dongle de votre batterie peut être branché directement sur le port USB additionnel du dongle de votre guitare ou de votre basse. Remarque : vous ne pouvez pas brancher un dongle de guitare ou de basse dans un autre dongle de guitare ou de basse.

The Beatles: Rock Band

IMPORTANT : avant d'utiliser The Beatles: Rock Band (ci-après le "logiciel") ou la guitare, la batterie et/ou le microphone conçus pour le logiciel (ci-après la "manette" ou l'"appareil") avec le système Sony PLAYSTATION®3, veuillez lire le manuel d'instructions du système PLAYSTATION® 3 pour obtenir, entre autres, des informations sur la sécurité et la santé. Pour toute question relative au système PLAYSTATION® 3, adressez-vous au constructeur. Dans ce document, le terme jeu désigne à la fois le logiciel et les manettes.

ATTENTION : CE JEU NE CONVIENT PAS AUX ENFANTS DE MOINS DE 36 MOIS. Ne laissez pas les manettes à la portée des jeunes enfants. Les manettes sont adaptées et ont été conçues pour des adultes et, s'ils sont surveillés par un adulte, pour des enfants de 12 ans et plus.

AVERTISSEMENT : les manettes doivent être maniées et utilisées avec précaution pour éviter toute blessure (en cas de contact avec une autre manette ou un autre joueur) ou dommages (incluant notamment des biens personnels). Certaines personnes sont susceptibles de faire des crises d'épilepsie lors de l'utilisation de jeux vidéo.

AVERTISSEMENT : veuillez vous conformer à TOUS les avertissements et instructions de sécurité. Les changements et modifications apportés au logiciel ou aux manettes n'ayant pas été expressément approuvés par le fabricant peuvent entraîner l'interdiction pour l'utilisateur de se servir du logiciel et/ou des manettes et la nullité de toutes les garanties matérielles.

Electronic Arts ou ses concédants ne peuvent être tenus responsables des blessures ou dommages résultant d'une utilisation inappropriée de ce jeu.

Informations importantes concernant la sécurité et l'utilisation/l'entretien des manettes :

- Ne pas modifier, désassembler ou tenter d'ouvrir les manettes.
- Ne pas exposer les manettes à des conditions extrêmes, y compris la lumière du soleil et une humidité excessive.
- Ne pas exposer les manettes à l'eau ou à d'autres liquides.
- Si un nettoyage est nécessaire, utiliser un chiffon sec pour nettoyer la zone sale. Ne jamais utiliser de produits chimiques.
- Si une manette provoque des interférences avec la réception de votre téléviseur ou de votre radio (vous pouvez vous en assurer en éteignant et en rallumant votre manette), tentez de corriger ces interférences en suivant une ou plusieurs des indications suivantes :

(1) réorientez ou déplacez l'antenne de réception de la manette, le cas échéant, et/ou éloignez la manette du système.

Limitation de garantie du matériel (manette) :

Electronic Arts et ses concédants de licence garantissent à l'acquéreur original de toute manette que la manette a été conçue et fabriquée conformément à des normes de qualité extrêmement rigoureuses et qu'elle est garantie exempte de tout défaut matériel ou de fabrication à partir de la date de livraison, pendant la période de garantie légale minimum requise dans le pays où réside l'acquéreur original pour ce type de produits, ne pouvant pas être inférieure à 60 jours. Si vous résidez dans l'un des pays membres de l'Union Européenne, la période de garantie minimum par Electronic Arts et ses concédants de licence s'appliquant à ce produit est de deux ans. Le cas échéant, si la manette se révèle défectueuse et que vous nous la retournez pendant la période de garantie qui s'applique à votre pays, Electronic Arts réparera ou remplacera la manette défectueuse (ou tout composant défectueux dans la manette), sans frais pour le consommateur. La garantie ne remet pas en cause vos droits prévus par la loi. Cette garantie est valable pour l'acquéreur original, dans le cadre de l'utilisation prévue par les instructions fournies. Tout dommage ou défaut résultant d'une mauvaise utilisation, de négligence, d'un accident, de la modification ou d'une utilisation abusive de la manette n'est pas couvert et annule les termes de la présente garantie. Pour plus d'informations, veuillez contacter Electronic Arts à l'adresse <http://rockbandservice.ea.com>.

Pour toute intervention dans le cadre de la garantie fournie par Electronic Arts et ses concédants, comme décrit ci-dessus, veuillez NE PAS retourner le jeu ou l'un de ses composants (incluant les guitares, batteries et micros) à un revendeur, même si c'est à lui que vous avez acheté le jeu. Les revendeurs ne font PAS partie de notre programme de support de garantie. Si vous rencontrez des problèmes avec le jeu ou l'un de ses composants, rendez-vous sur le site <http://rockbandservice.ea.com>. Ce site Internet contient des instructions détaillées sur les avantages de notre programme de support de garantie.

En tant que consommateur, vous comprenez que vos droits peuvent varier en fonction de votre pays de résidence et que certains ou tous vos droits peuvent être différents ou ne pas s'appliquer, selon votre lieu de résidence et les lois et réglementations qui s'y appliquent. Pour toute information ou question sur vos droits, consultez vos propres représentants légaux pour déterminer les lois et réglementations qui s'appliquent à vous.

Si vous résidez en Australie ou en Nouvelle-Zélande, certaines exclusions de garantie peuvent s'appliquer, dont des exclusions relatives aux conditions, garanties et termes implicites de caractère propre à la commercialisation, d'adéquation à un usage particulier ou de non infraction, à l'exception de toute condition "non exclusive" comme expliqué ci-dessous et défini dans le Trade Practices Act australien de 1974 ("TPA") ou, dans le cas des consommateurs néo-zélandais, du Consumer Guarantees Act néo-zélandais de 1993 ("CGA"). Excepté la responsabilité requise par la loi ou la réglementation en respect de toute condition non exclusive, notre responsabilité envers le consommateur pour tout acte ou omission, que ce soit dans le cadre du contrat ou d'un délit, incluant la négligence ou autre, en connexion avec la manette ou avec notre accord est rejetée et exclue par la présente. À cet effet, la "condition non exclusive" comprend toute garantie implicite, condition ou garantie dont l'exclusion viendrait à l'encontre, dans le cas des consommateurs australiens, du TPA ou, dans le cas des consommateurs néo-zélandais, du CGA ou dans les deux cas, qui causerait la nullité de tout ou partie de quelque exclusion ou limitation que ce soit des engagements ou recours. Pour toute rupture d'une condition non exclusive (autre que celle impliquée par la section 69 du TPA en Australie), vos recours sont limités et notre engagement se limite, à notre discrétion, à fournir, remplacer ou réparer la manette (ou à payer, à notre discrétion, le coût de ces actions).

Vous pouvez avoir certains droits en tant que consommateur par rapport au marchand ou au magasin auquel vous avez acheté la manette. Ces présentes exclusions et restrictions ou conditions générales de vente n'affectent pas ou ne modifient pas vos droits selon les lois qui s'appliquent dans le cadre d'un achat ou d'une transaction avec ce marchand ou ce magasin.

Exclusion des autres garanties et recours : si le jeu ou l'un de ses composants sont endommagés suite à une modification, un abus, un mauvais usage, une négligence ou un accident, la garantie applicable deviendra nulle et non avenue, et vous devrez suivre les instructions qui s'appliquent pour les retours sortant du cadre de la garantie.

À L'EXCEPTION DES LIMITATIONS DE GARANTIES EXPRESSÉMENT INDIQUÉES ET/OU DANS LE CADRE DE TOUT DROIT SPÉCIFIQUE ET/OU GARANTIE PARTICULIÈRE NE POUVANT ÊTRE REJETÉS OU LIMITÉS SELON LES LOIS ET RÉGLEMENTATIONS DE VOTRE LIEU DE RÉSIDENCE, ELECTRONIC ARTS ET SES CONCÉDANTS REJETENT PAR LA PRÉSENTE TOUTES GARANTIES, ORALES OU ÉCRITES, EXPLICITES OU TACITES, Y COMPRIS CELLES DE QUALITÉ MARCHANDE OU D'ADAPTATION À UN USAGE PARTICULIER, AUCUNE AUTRE REPRÉSENTATION OU GARANTIE QUELQUE NATURE QUE CE SOIT NE PEUT S'APPLIQUER À, CONTRAINDRE OU OBLIGER ELECTRONIC ARTS ET SES CONCÉDANTS.

Si l'une des présentes garanties ne peut être rejetée en raison des lois particulières qui s'appliquent au consommateur, alors les garanties qui s'appliquent au jeu se limitent à la période de garantie décrite ci-dessus s'appliquant au consommateur. En aucun cas, Electronic Arts ou ses concédants ne peuvent être tenus responsables de dommages spéciaux, consécutifs ou indirects résultant de la possession, de l'utilisation ou du mauvais fonctionnement du jeu (incluant sans s'y limiter les manettes et le logiciel ou tout autre composant), y compris les dégâts matériels, et dans la mesure où la loi le permet, les dommages corporels, même si Electronic Arts et ses concédants ont été avertis de la possibilité de tels dommages.

IL SE PEUT QUE LA LÉGISLATION EN VIGUEUR INTERDISE L'EXCLUSION OU LA LIMITATION DES GARANTIES. DE CE FAIT, VOUS POUVEZ NE PAS TOMBER SOUS LE COUP DE CES EXCLUSIONS OU LIMITATIONS. DANS CHACUNE DE CES JURIDICTIONS, LA RESPONSABILITÉ D'ELECTRONIC ARTS ET/OU SES CONCÉDANTS EST LIMITÉE ET LES EXCLUSIONS INTERPRÉTÉES POUR S'APPLIQUER DANS LA MESURE OÙ LA LOI LE PERMET.

Déclaration de conformité UE : cet appareil a été testé et est conforme aux exigences des directives de l'Union Européenne 1999/5/EC et 2004/108/EC. Signataire autorisé par le fabricant : Harmonix Music Systems, Inc., 625 Massachusetts Ave., Cambridge, Massachusetts 02139.

États-Unis et Canada : cet appareil numérique de classe B (manette(s)) a été testé par Harmonix Music Systems, Inc., 625 Massachusetts Ave., Cambridge, Massachusetts 02139, 1-617-491-6144, et est conforme à l'article 15 des règles de la FCC et à la norme ICES-003 du Canada exposant les limites conçues pour fournir une protection raisonnable contre les risques d'interférences nuisibles avec les installations domestiques. Cet appareil utilise, génère et peut émettre des fréquences radio qui, s'il n'est pas installé et utilisé conformément aux instructions, peuvent causer des interférences nuisibles avec les communications radio. Cependant, il n'existe aucune garantie que des interférences ne surviendront pas dans un endroit particulier ou pour une utilisation particulière. Le fonctionnement est soumis aux deux conditions suivantes : (1) cet appareil ne doit pas causer d'interférences nuisibles et (2) cet appareil doit accepter toutes les interférences reçues, y compris les interférences pouvant causer des opérations indésirables.

Exposition aux émissions de fréquences radio : la puissance des radiations émises par la manette se trouve dans les limites d'expositions aux fréquences radio imposées par la FCC, lorsque l'appareil n'est pas altéré et qu'il est utilisé conformément aux instructions. De plus, la manette fonctionne selon les directives concernant les normes de sécurité sur les fréquences radio selon la communauté scientifique. Le fabricant pense donc raisonnablement que les ondes sans fil de l'appareil sont sans danger pour les consommateurs. Le niveau d'énergie émis est bien moins important que l'énergie électromagnétique émise par des appareils sans fil comme les téléphones portables. Cependant, l'utilisation d'ondes sans fil peut être restreinte dans certaines situations (dans les avions, par exemple). Si vous ne connaissez pas les restrictions qui peuvent s'appliquer dans certaines situations, demandez l'autorisation avant d'allumer, connecter ou utiliser la manette.

Informations importantes sur les piles des manettes sans fil :

- Utilisez uniquement des piles alcalines AA classiques.
- Remplacez toutes les piles en même temps et ne mélangez pas les types de piles.
- Les bornes positives (+) et négatives (-) de vos piles doivent être orientées dans la bonne direction, comme indiqué dans le manuel d'utilisation et dans le compartiment à piles de la manette. Ne placez jamais les piles à l'envers.
- Ne laissez pas les piles dans la manette pendant une période d'inutilisation prolongée.
- Si vous utilisez des piles rechargeables autorisées, utilisez-les et rechargez-les sous la surveillance d'un adulte et selon les instructions du fabricant.
- N'essayez jamais de recharger des piles non rechargeables.
- retirez les piles rechargeables de la manette avant de les recharger.
- Ne mélangez pas des piles alcalines, standard (pile Leclanché) ou rechargeables.
- Ne mélangez pas des piles usagées et neuves, ou des piles de différents types.
- Retirez rapidement des manettes toute pile épuisée.
- Ne court-circuitez pas les points d'échange.

Conserver et jeter correctement ses piles et ses appareils électriques/électroniques :

- Les piles peuvent exploser ou fuir et causer des brûlures, si elles sont rechargées, jetées dans le feu, mélangées à un autre type de piles, insérées à l'envers et démontées.
- Ne placez jamais vos piles près d'une flamme ou d'une source de chaleur. Ne jetez jamais vos piles dans le feu.
- Ne transportez pas vos piles dans une poche ou un porte-monnaie.
- N'enlevez pas l'étiquette des piles.



- Vérifiez les réglementations locales ou contactez les autorités gouvernementales appropriées pour connaître les instructions spécifiques concernant le recyclage des piles dans votre lieu de résidence. Pour les piles rechargeables et les autres types de piles, le fabricant doit fournir des instructions de recyclage appropriées. Lisez et suivez les indications du fabricant pour éviter les blessures et dommages et pour être en conformité avec les lois et réglementations régissant la santé, la sécurité et l'environnement.

Certaines études soulèvent des interrogations sur les risques sanitaires potentiellement liés à l'utilisation d'appareils électriques et électroniques et de substances dangereuses qu'ils peuvent contenir. Au besoin, veuillez consulter votre médecin pour obtenir des conseils vis-à-vis de l'utilisation de la guitare sans fil.

- Les consommateurs jouent un rôle important dans le recyclage. Le symbole de la poubelle barrée signifie que vous ne devez pas vous débarrasser de vos équipements électriques/électroniques usagés, y compris les piles, comme des déchets classiques. Collectez-les et jetez-les séparément.

- Pour savoir comment se débarrasser d'un de ces objets ou le recycler correctement, veuillez contacter Electronic Arts sur le site <http://rockbandservice.ea.com> ou votre mairie pour obtenir des informations locales.

© 2009 Harmonix Music Systems, Inc. Tous droits réservés. The Beatles: Rock Band est développé par Harmonix Music Systems, Inc. Harmonix, Rock Band et tous les titres et logos associés sont des marques commerciales d'Harmonix Music Systems, Inc., une société MTV Networks. MTV: Music Television, MTV Games et tous les titres et logos associés sont des marques commerciales de MTV Networks, une division de Viacom International Inc. Les Beatles et tous les titres et logos associés sont des marques commerciales d'Apple Corp Ltd. EA et le logo EA sont des marques commerciales ou des marques déposées d'Electronic Arts Inc. aux États-Unis et/ou dans d'autres pays. Rickenbacker et tous les designs et logos associés sont des marques commerciales et des marques de service de Rickenbacker International Corporation. "PlayStation", "PLAYSTATION" et les logos de la famille "PS" sont des marques déposées de Sony Computer Entertainment Inc. Toutes les autres marques appartiennent à leurs propriétaires respectifs.

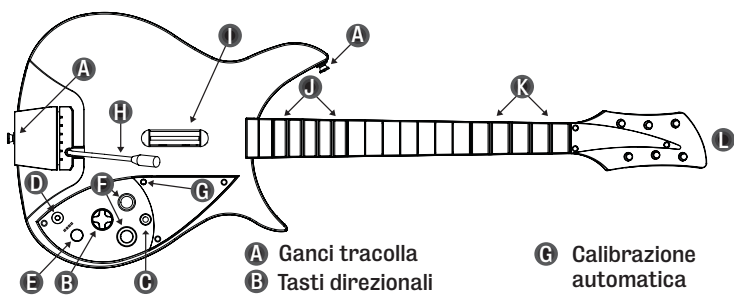
Ce produit et son utilisation sont couverts par le brevet américain n°7 320 643. Les autres brevets sont en attente.

Manettes fabriquées par :
Harmonix Music Systems Inc.
625 Massachusetts Avenue
Cambridge, MA 02139
États-Unis

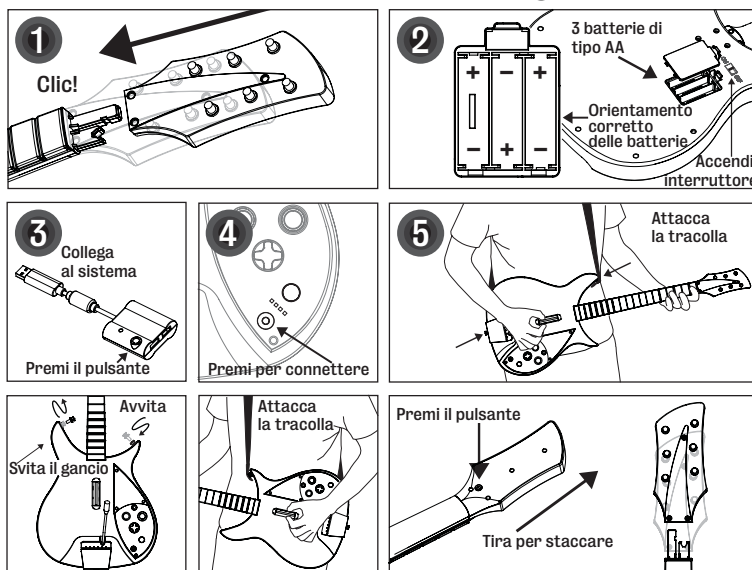
Manettes importées par :
(Amérique du Nord)
Electronic Arts Inc.
209 Redwood Shores Parkway
Redwood City, California 94065
États-Unis

(Autres territoires)
EA Swiss Sàrl
8 Place du Molard
1204 Genève
Suisse

Utilizzare il...
CONTROLLER CHITARRA WIRELESS
Rickenbacker 325
 PLAYSTATION®3



- A** Ganci tracolla
- B** Tasti direzionali
- C** Selettore di effetti
- D** Tasto di sincronizzazione
- E** Tasto PS
- F** Tasto START/
Tasto SELECT
- G** Calibrazione
automatica
- H** Leva del tremolo
- I** Barra della pennata
- J** Tasti per assolo
- K** Tasti
- L** Paletta



PER I MANGINI...

PER RIMUOVERE LA PALETTA...

Importante informazione USB: il dispositivo wireless USB deve essere inserito direttamente nel sistema PLAYSTATION®3. La porta USB aggiuntiva presente sul dispositivo wireless USB deve essere usata solo per ulteriori periferiche con cavo o con la batteria wireless.