

Honeywell

Owner's Guide



RLV4300

5-2 Programmable Thermostat



69-1918EF-03

Table of contents

Overview

About your new thermostat	1
Controls	2
Display	3

Installation

Installation guidelines	4
Wiring	5
Mounting the thermostat	6

Operation

Advanced settings	7
Clock and day setting	10
Temperature display and setting	11
Automatic mode	12
Manual mode	15
Economy mode	15

Appendices

Power outage	18
In case of difficulty	19
Specifications	20
Warranty	21

About your new thermostat

This thermostat is designed to control an electric heating system such as a baseboard heater, a radiant ceiling, a convector or a fan-forced heater.

The thermostat **CANNOT** be used with:

- a resistive load under 1.25 A
- a resistive load over 12.5 A
- a system driven by a contactor or a relay (inductive load)
- a central heating system

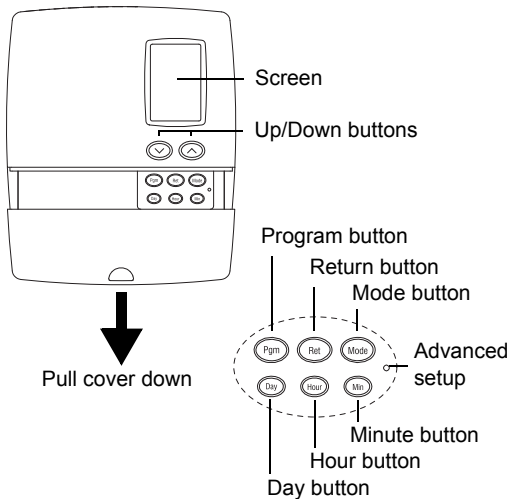
SUPPLIED PARTS

- One (1) thermostat
- Two (2) 6-32 mounting screws
- Two (2) solderless connectors

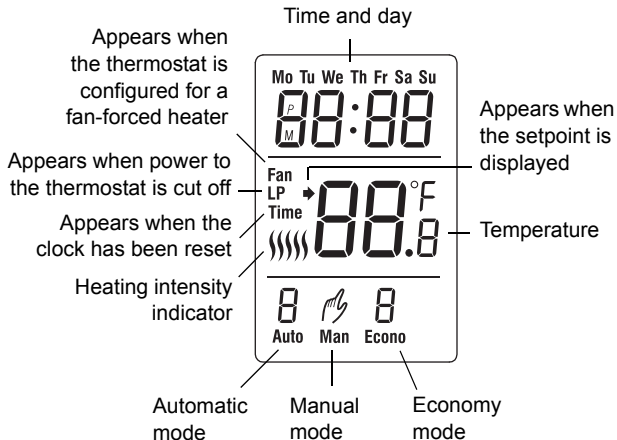


Do you need assistance?
We are here to help.
Call 1-800-468-1502.

Controls



Display



Installation guidelines

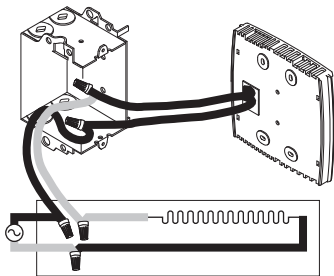
TURN OFF POWER TO THE HEATING SYSTEM AT THE MAIN POWER PANEL TO AVOID ELECTRICAL SHOCK.

- All cables and connections must comply with local electrical codes.
- This thermostat has tinned copper wires for line and load connections. Special CO/ALR solderless connectors must be used if these wires will be connected to aluminium conductors.
- Install the thermostat onto an electrical box.
- Install the thermostat about 1.5 m (5 feet) high, on an inside wall facing the heater.
- Avoid locations where there are air drafts (such as the top of a staircase or an air outlet), dead air spots (such as behind a door), or direct sunlight.
- Do not install the thermostat on a wall that conceals chimney or stove pipes.
- The thermostat wires are not polarized; either wire can be connected to the load or to the power supply.

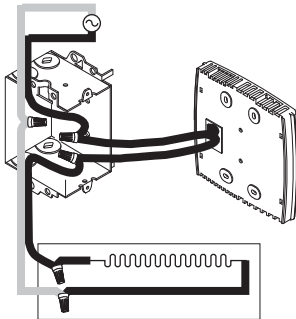
Wiring

Connect the thermostat wires to the heating system (load) and to the power supply using solderless connectors for copper wires.

2-wire Installation



4-wire Installation



Mounting the thermostat

Loosen the screw underneath the thermostat and separate the faceplate from the wallplate.

NOTE: *The screw remains captive and cannot be completely removed.*

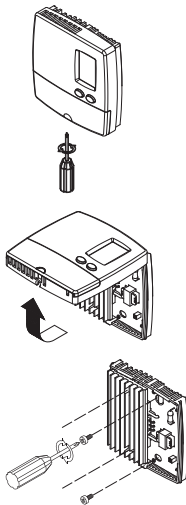
Mount the wallplate to the electrical box using the provided screws. Insert the screws through the two left or the two right mounting holes of the wallplate.

Reinstall the faceplate onto the wallplate and tighten the screw underneath the thermostat.

NOTE: *If there is a protective film or sticker on the thermostat's screen, peel it off.*

Apply power to the heating system. Verify the installation by checking that the heating system can be turned On by raising the setpoint using the **Up** button or turned Off by lowering the setpoint using the **Down** button.

WARNING: *Keep the thermostat's air vents clean and free from obstructions.*



Advanced settings

NOTE: *The parameter tables are on the following pages.*

- 1) Pull the cover down.
- 2) Briefly insert a pointed object (e.g., paperclip) through the advanced setting opening. The first parameter will appear.
- 3) To display the next parameter, press the **Mode** button.
- 4) To modify a parameter, press the **Up** or **Down** button.
- 5) To exit the menu, press the **Ret** button or do not press any button for 1 minute.

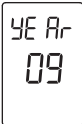
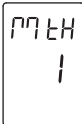
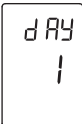
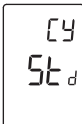
Advanced settings (cont'd)

Parameter and Options	Display and Default Setting	Parameter and Options	Display and Default Setting
Temperature display format • °C / °F		Time display format • 24 h / 12 h	
Early Start * • OF (Off) / On		Automatic Daylight Saving Time ** • OF (Off) / On	

* *Early Start is used in Automatic mode only. When Early Start is enabled (On), the thermostat determines when to start heating so the desired temperature be reached at the beginning of periods 1 and 3. When Early Start is disabled (Off), heating does not start in advance, and therefore the desired temperature will not yet be reached at the beginning of these periods.*

** *When Automatic Daylight Saving Time is enabled (On), the thermostat automatically switches to daylight saving time on the second Sunday of March and to normal time on the first Sunday of November.*

Advanced settings (cont'd)

Parameter and Options	Display and Default Setting	Parameter and Options	Display and Default Setting
Year *** • 00 - 99		Month *** • 1 - 12	
Day *** • 1 - 31		Cycle length **** • Std / Fan	

*** Available only if Daylight Saving Time is enabled (On).

**** Generally set to 15-second cycle (Std) as it provides better temperature control. However, set to 5-minute cycle (Fan) if you have a fan-forced heater to prevent premature fan motor burnout. **Fan** appears on the thermostat's screen when 5-minute cycle is selected.

Clock and day setting

The clock must be set when **Time** appears on the screen.

- 1) Pull the cover down.
- 2) Press the **Day** button to set the day.
- 3) Use the **Hour** and **Min** buttons to set the clock.
- 4) Press the **Ret** button to exit.

Temperature display and setting

The thermostat normally displays the room (measured) temperature.

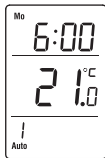
- To display the set temperature (setpoint), press the **Up** or **Down** button once. The setpoint temperature will remain on the screen for 5 seconds.
- To change the setpoint temperature, press the **Up** or **Down** button repeatedly until the desired temperature is displayed.
- The screen is backlit for 12 seconds when any button is pressed.

Automatic mode (running the schedule)

To place the thermostat in Automatic mode, press the **Mode** button until **Auto** appears on the screen. The current period number also appears.

In this mode, the thermostat follows the programmed schedule. You can program up to 4 periods in a day. You can set 2 different programs: one for the weekdays (Monday to Friday) and another one for the weekend (Saturday and Sunday).

By default, the thermostat is programmed with the following schedule:



Period		Monday to Friday		Saturday & Sunday	
		Start Time	Temperature	Start Time	Temperature
1	Wake	6:00	21.0°C (70°F)	6:00	21.0°C (70°F)
2	Leave	8:00	16.0°C (61°F)	--	--
3	Return	18:00	21.0°C (70°F)	--	--
4	Sleep	22:00	16.0°C (61°F)	22:00	16.0°C (61°F)

Temporary Override

You can temporarily override the current temperature using the **Up** or **Down** button. The new setpoint will be used until the end of the current period. During the override, **Auto** flashes on the screen.

Automatic mode (cont'd)

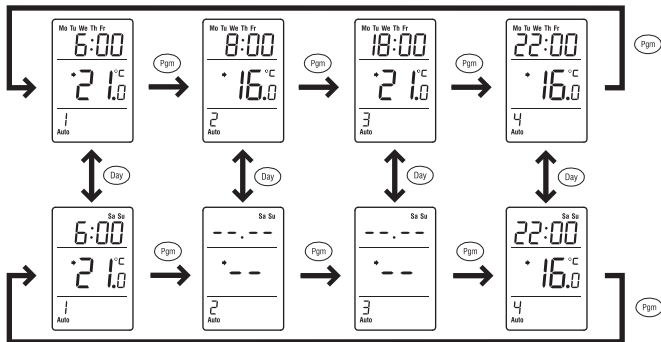
To modify the schedule:

- 1) Press the **Mode** button until **Auto** appears on the screen.
- 2) Press the **Pgm** button. Period 1 of the weekday (Monday to Friday) program is displayed
- 3) To display another period, press the **Pgm** button.
- 4) To toggle between the weekday (Mon to Fri) program and the weekend (Sat & Sun) program, press the **Day** button.
- 5) Press the **Hour** and **Min** buttons to set the start time of the displayed period.

NOTE: To cancel the period, press the **Mode** button. The thermostat will display --:--. During operation, the thermostat will skip over that period.

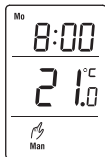
- 6) Press the **Up** or **Down** button to set the temperature of the displayed period.
- 7) Repeat steps 3 through 6 to set another period.
- 8) Press the **Ret** button to end programming.

Automatic mode (cont'd)



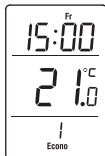
Manual mode (permanent override of schedule)

To place the thermostat in Manual mode, press the **Mode** button until **Man** appears on the screen. In this mode, any modification to the temperature must be done manually. Press the **Up** or **Down** button to set the temperature. The default setting is 21°C (70°F).



Economy mode

To place the thermostat in Economy mode, press the **Mode** button until **Econo** appears on the screen. This mode is ideal for weekend residences (cottages) as it can be used to keep the temperature at an economy level during most of your absence and raise the temperature to a comfortable level by your usual arrival time. If you do not show up at your cottage, the temperature will return to the economy level until the following weekend.



Economy mode (cont'd)

The Economy mode has two periods which you can set as follows:

Period	Temperature	Start Time
1	Set to a comfortable level (e.g., 22°C).	Set the day and time that you want the temperature to start rising so that the comfortable level is reached by the time you arrive (e.g., Friday at 3:00 pm).
2	Set to an economy level (e.g., 15°C).	Set the day and time that you want the temperature to start dropping to the economy level if you do not show up (e.g., Friday at 8:00 pm).

The Economy mode can be used as follows:

- Place the thermostat in Economy mode during your absence.
- When you arrive, place the thermostat in Automatic mode or in Manual mode before the temperature drops to the economy level.
- When you leave, switch the thermostat back to Economy mode.

Economy mode (cont'd)

To program the two periods of the Economy mode:

- 1) Press the **Mode** button until **Econo** appears on the screen.
- 2) Press the **Pgm** button. Period 1 is displayed.
- 3) Press the **Day** button to set the start day of the displayed period.
- 4) Press the **Hour** and **Min** buttons to set the start time of the displayed period.
- 5) Press the **Up** or **Down** button to set the temperature.
- 6) Press the **Pgm** button to select Period 2.
- 7) Repeat steps 3 through 5 to set Period 2.
- 8) Press the **Ret** button to end programming.

Temporary Override

You can temporarily override the current temperature using the **Up** or **Down** button. The new setpoint will be used until the end of the current period. **Econo** flashes during the override.

Power outage

During a power outage, the thermostat display remains lit for the first 2 minutes. During this time, the **LP** (low power) indicator appears and all buttons are disabled. Then the screen turns blank. The settings are stored in memory. When power returns, the thermostat returns to the mode of operation preceding the power outage. If the power failure exceeded 5 hours, the clock and date must be re-adjusted. Set Automatic Daylight Saving Time back to On if you wish to continue using the feature.

In case of difficulty

PROBLEM	SOLUTIONS
Thermostat's housing is hot.	This is normal.
Wrong temperature is displayed.	Correct the situation if any of the following exists: <ul style="list-style-type: none"> • The thermostat is exposed to an air draft. • The sticker on the thermostat's screen has not been removed. • The thermostat is located near or above a heat source such as a light dimmer.
Wrong time is displayed.	The time is not yet set or the thermostat was without power for more than 5 hours.
Temperature does not change according to the programmed schedule.	<ul style="list-style-type: none"> • Ensure the thermostat is in Automatic mode. • Check the clock and the schedule. If the thermostat is configured for 12-hour format, ensure that PM appears on the screen when afternoon times are displayed.
LP appears on the screen or the screen is blank despite there is no power outage.	The thermal circuit breaker in the heater is opened. This can happen if the heater is obstructed by furniture or curtain and has overheated, or if the thermal circuit breaker is defective or too sensitive.

Specifications

Supply: 120/240 VAC, 60 Hz

Minimum load: 1.25 A (resistive only)
150 W @ 120 VAC
300 W @ 240 VAC

Maximum load: 12.5 A (resistive only)
1500 W @ 120 VAC
3000 W @ 240 VAC

Display range: 0°C to 50.0°C (32°F to 99°F)

Setpoint range: 5.0°C to 27.0°C (41°F to 81°F)

Resolution: 0.5°C (1°F)

Storage temperature: -20.0°C to 50.0°C (-4°F to 120°F)



ALSO CLASSIFIED IN
ACCORDANCE WITH
THE THERMAL
REGULATION
REQUIREMENTS IN
CLAUSE 4.3 OF
CAN/CSA-C826-06



Warranty

Honeywell warrants this product, excluding battery, to be free from defects in the workmanship or materials, under normal use and service, for a period of one (1) year from the date of purchase by the consumer. If at any time during the warranty period the product is determined to be defective or malfunctions, Honeywell shall repair or replace it (at Honeywell's option).

If the product is defective,

- (i) return it, with a bill of sale or other dated proof of purchase, to the place from which you purchased it, or
- (ii) call Honeywell Customer Care at 1-800-468-1502. Customer Care will make the determination whether the product should be returned to the following address: Honeywell Return Goods, Dock 4 MN10-3860, 1885 Douglas Dr N, Golden Valley, MN 55422, or whether a replacement product can be sent to you.

This warranty does not cover removal or reinstallation costs. This warranty shall not apply if it is shown by Honeywell that the defect or malfunction was caused by damage which occurred while the product was in the possession of a consumer.

Honeywell's sole responsibility shall be to repair or replace the product within the terms stated above. HONEYWELL SHALL NOT BE LIABLE FOR ANY LOSS OR DAMAGE OF ANY KIND, INCLUDING ANY INCIDENTAL OR CONSEQUENTIAL DAMAGES RESULTING, DIRECTLY OR INDIRECTLY, FROM ANY BREACH OF ANY WARRANTY, EXPRESS OR IMPLIED, OR ANY OTHER FAILURE OF THIS PRODUCT. Some states do not allow the exclusion or limitation of incidental or consequential damages, so this limitation may not apply to you.

THIS WARRANTY IS THE ONLY EXPRESS WARRANTY HONEYWELL MAKES ON THIS PRODUCT. THE DURATION OF ANY IMPLIED WARRANTIES, INCLUDING THE WARRANTIES OF MERCHANTABILITY AND FITNESS FOR A PARTICULAR PURPOSE, IS HEREBY LIMITED TO THE ONE-YEAR DURATION OF THIS WARRANTY. Some states do not allow limitations on how long an implied warranty lasts, so the above limitation may not apply to you.

This warranty gives you specific legal rights, and you may have other rights which vary from state to state.

If you have any questions concerning this warranty, please write to Honeywell Customer Relations, 1985 Douglas Dr, Golden Valley, MN 55422 or call 1-800-468-1502. In Canada, write to Retail Products ON15-02H, Honeywell Limited/Honeywell limitée, 35 Dynamic Drive, Scarborough, Ontario M1V 4Z9.

Automation and Control Systems

Honeywell International Inc.
1985 Douglas Drive North
Golden Valley, MN 55422
<http://yourhome.honeywell.com>

Honeywell Limited
35 Dynamic Drive
Scarborough, Ontario M1V 4Z9

Printed in USA

69-1918EF-03

03-2013

Honeywell

Honeywell

Guide du propriétaire



RLV4300

Thermostat programmable 5-2



69-1918EF-03

Table des matières

Aperçu

À propos du thermostat	1
Contrôles	2
Affichage	3

Installation

Directives d'installation.....	4
Branchement	5
Installer le thermostat	6

Fonctionnement

Réglages avancés.....	7
Réglage de l'heure et du jour	10
Affichage et réglage de la température	11
Mode Automatique	12
Mode Manuel	15
Mode Économie	15

Annexes

Panne de courant	18
En cas de difficulté	19
Fiche technique	20
Garantie	21

À propos du thermostat

Ce thermostat est conçu pour commander un appareil de chauffage électrique tel qu'une plinthe chauffante, un plafond radiant, un convecteur ou un ventilconvecteur.

Ce thermostat **NE PEUT** être utilisé avec :

- une charge résistive inférieure à 1,25 A
- une charge résistive supérieure à 12,5 A
- un appareil muni d'un contacteur ou d'un relais (charge inductive)
- un système de chauffage central

PIÈCES FOURNIES

- Un (1) thermostat
- Deux (2) vis de montage 6-32
- Deux (2) connecteurs sans soudure

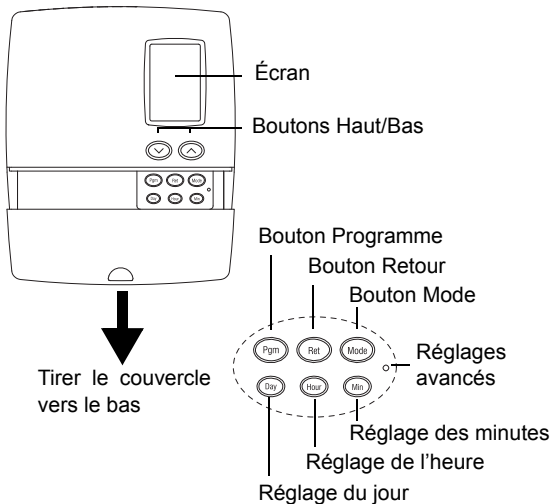


Besoin d'aide?

Nous sommes là.

Composez le 1 800 468-1502

Contrôles



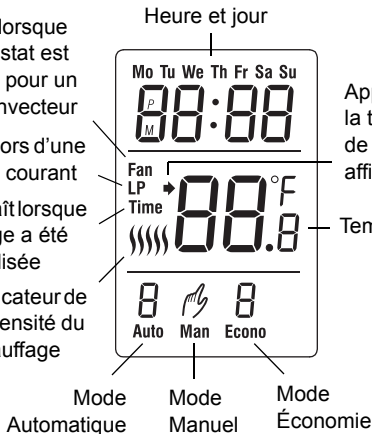
Affichage

Apparaît lorsque le thermostat est configuré pour un ventilateur

Apparaît lors d'une panne de courant

Apparaît lorsque l'horloge a été réinitialisée

Indicateur de l'intensité du chauffage



Directives d'installation

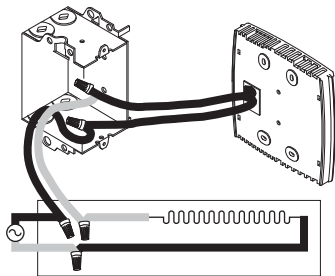
METTRE LE SYSTÈME DE CHAUFFAGE HORS TENSION AFIN D'ÉVITER TOUT RISQUE DE CHOC ÉLECTRIQUE.

- Tous les câbles et les connexions doivent être conformes au code d'électricité local.
- Les fils du thermostat qui servent aux raccordements de ligne et de charge sont étamés. Des connecteurs CO/ALR spéciaux doivent être utilisés si ces fils seront reliés à des conducteurs d'aluminium.
- Installer le thermostat sur une boîte électrique.
- Installer le thermostat à environ 1,5 mètre (5 pieds) du sol, sur une cloison intérieure faisant face à l'appareil de chauffage.
- Éviter les endroits où il y a des courants d'air (comme le haut d'un escalier ou une sortie d'air), des points d'air stagnant (comme derrière une porte) ou des rayons de soleil.
- Ne pas installer le thermostat sur un mur qui dissimule des conduits d'air ou d'une cheminée.
- Les fils du thermostat ne sont pas polarisés; le sens du branchement n'a donc aucune importance.

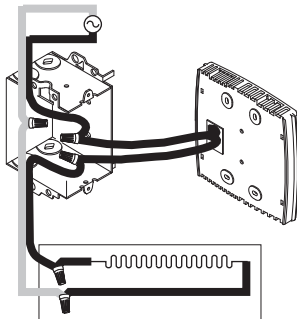
Branchement

Brancher le thermostat au système de chauffage (charge) et à l'alimentation en utilisant des connecteurs sans soudure pour fils de cuivre.

Installation à 2 fils



Installation à 4 fils



Installer le thermostat

Desserrer la vis sous le thermostat et séparer la façade du thermostat de la plaque murale.

NOTA : La vis ne peut être complètement retirée.

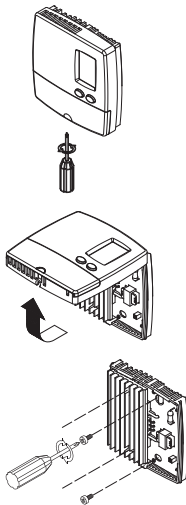
Fixer le thermostat à la boîte électrique à l'aide des vis fournies. Insérer les vis dans les deux trous de fixation à la droite ou à la gauche de la plaque murale.

Replacer la façade du thermostat sur la plaque murale et resserrer la vis sous le thermostat.

NOTA : Enlever la pellicule (autocollant) de l'écran s'il y a lieu.

Mettre le système de chauffage sous tension. Vérifier l'installation en s'assurant que le système de chauffage peut être activé en augmentant la température de consigne à l'aide du bouton **Haut** et désactivé en diminuant la température de consigne à l'aide du bouton **Bas**.

MISE EN GARDE : Garder les ouvertures d'aération du thermostat propres et non obstruées.



Réglages avancés

NOTA : Les tableaux des paramètres sont sur les pages suivantes.

- 1) Tirer le couvercle vers le bas.
- 2) Insérer brièvement un objet pointu (par exemple: un trombone) dans l'ouverture des réglages avancés. Le premier paramètre apparaîtra.
- 3) Pour afficher le paramètre suivant, appuyer sur le bouton **Mode**.
- 4) Pour modifier un paramètre, appuyer sur le bouton **Haut** ou **Bas**.
- 5) Pour sortir du menu, appuyer sur le bouton **Ret** ou n'appuyer sur aucun bouton pendant 1 minute.

Réglages avancés (suite)

Paramètre et options	Affichage et réglage par défaut	Paramètre et options	Affichage et réglage par défaut
Format d'affichage de la température <ul style="list-style-type: none"> °C / °F 		Format d'affichage de l'heure <ul style="list-style-type: none"> 12 h / 24 h 	
Démarrage anticipé * <ul style="list-style-type: none"> OF (désactivé) / On (activé) 		Heure normale/avancée ** <ul style="list-style-type: none"> OF (désactivé) / On (activé) 	

* La fonction de démarrage anticipé n'est utilisée qu'en mode Automatique. Lorsque la fonction est activée, le thermostat détermine l'heure du début du chauffage afin que la température désirée soit atteinte dès le début des périodes 1 et 3. Lorsque la fonction est désactivée, le chauffage ne débute pas d'avance, donc la température désirée n'est pas encore atteinte au début de ces périodes.

** Lorsque le passage automatique à l'heure normale/avancée est activé, il permet au thermostat de passer automatiquement à l'heure avancée (d'été) le deuxième dimanche de mars et à l'heure normale (d'hiver) le premier dimanche de novembre.

Réglages avancés (suite)

Paramètre et options	Affichage et réglage par défaut	Paramètre et options	Affichage et réglage par défaut
Année *** • 00 - 99		Mois *** • 1 - 12	
Jour *** • 1 - 31		Durée du cycle **** • Std / Fan	

*** Disponible lorsque le passage automatique à l'heure normale/avancée est activé.

**** En règle générale, utilisez le cycle de 15 secondes (Std); il fournit une meilleure régulation de température. Cependant, utilisez le cycle de 5 minutes (Fan) si vous avez un ventilateur-convecteur pour éviter que le moteur du ventilateur s'use prématurément. **Fan** apparaît à l'écran lorsque le cycle de 5 minutes est sélectionné.

Réglage de l'heure et du jour

Régler l'horloge lorsque **Time** apparaît à l'écran. Cette situation se produit lorsque le thermostat est mis sous tension pour la première fois ou après une panne de courant de plus de 5 heures.

- 1) Tirer le couvercle vers le bas.
- 2) Appuyer sur le bouton **Day** pour régler le jour.
- 3) Utiliser les boutons **Hour** et **Min** pour régler l'heure.
- 4) Appuyer sur le bouton **Ret** pour terminer.

Affichage et réglage de la température

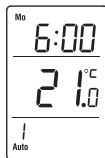
Le thermostat affiche normalement la température (mesurée) de la pièce.

- Pour voir la température de consigne (réglée), appuyer une fois sur le bouton **Haut** ou **Bas**. La température de consigne restera affichée pendant 5 secondes.
- Pour modifier la température de consigne, appuyer sur le bouton **Haut** ou **Bas** pendant que la température de consigne est affichée.
- L'écran est rétroéclairé pendant 12 secondes lorsqu'on appuie sur un bouton.

Mode Automatique (utiliser l'horaire)

Pour placer le thermostat en mode Automatique, appuyer sur le bouton **Mode** jusqu'à ce que **Auto** apparaisse à l'écran. La période en cours est affichée.

Dans ce mode, le thermostat suit l'horaire programmé. Vous pouvez programmer jusqu'à 4 périodes par jour. Vous pouvez avoir 2 programmes différents : un pour les jours de la semaine (lundi au vendredi) et un autre pour la fin de semaine (samedi et dimanche).



Par défaut, le thermostat est programmé avec l'horaire suivant :

Périodes		Lundi au vendredi		Samedi et dimanche	
		Début	Température	Début	Température
1	Réveil	6 h	21 °C (70 °F)	6 h	21 °C (70 °F)
2	Départ	8 h	16 °C (61 °F)	--	--
3	Retour	18 h	21 °C (70 °F)	--	--
4	Coucher	22 h	16 °C (61 °F)	22 h	16 °C (61 °F)

Dérogation temporaire

Vous pouvez modifier temporairement la température à partir des boutons **Haut** et **Bas**. La nouvelle valeur sera utilisée jusqu'à la fin de la période en cours. Durant la dérogation, **Auto** clignote à l'écran.

Mode Automatique (suite)

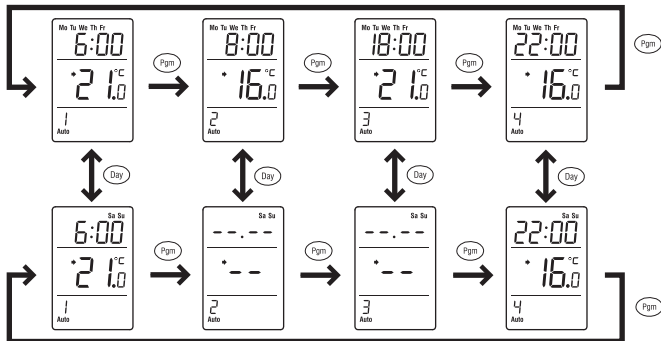
Pour modifier l'horaire :

- 1) Appuyer sur le bouton **Mode** jusqu'à ce que **Auto** apparaisse à l'écran.
- 2) Appuyer sur le bouton **Pgm**. La période 1 pour les jours de la semaine (lundi au vendredi) est affichée.
- 3) Pour changer de période, appuyer sur le bouton **Pgm** jusqu'à ce que la période désirée soit affichée.
- 4) Pour alterner entre le programme pour les jours de la semaine (lundi au vendredi) et celui pour la fin de semaine (samedi et dimanche), appuyer sur le bouton **Day**.
- 5) Appuyer sur boutons **Hour** et **Min** pour régler l'heure du début de la période affichée.

NOTA : Pour désactiver la période, appuyer sur le bouton **Mode**. Le thermostat affichera --:--. Durant son fonctionnement, le thermostat sautera cette période.

- 6) Appuyer sur le bouton **Haut** ou **Bas** pour régler la température pour la période affichée.
- 7) Répéter les étapes 3 à 6 pour régler une autre période.
- 8) Appuyer sur le bouton **Ret** pour sortir de la programmation.

Mode Automatique (suite)



Mode Manuel (dérogation permanente à l'horaire)

Pour placer le thermostat en mode Manuel, appuyer sur le bouton **Mode** jusqu'à ce que **Man** apparaisse à l'écran. Appuyer sur le bouton **Haut** ou **Bas** pour régler la température.

Dans ce mode, toute modification au réglage de température doit être faite manuellement.



Mode Économie

Pour placer le thermostat en mode Économie, appuyer sur le bouton **Mode** jusqu'à ce que **Econo** apparaisse à l'écran. Ce mode est idéal pour les résidences de fin de semaine (chalets), puisqu'il peut être utilisé pour maintenir la température à un niveau économique pendant la majeure partie de votre absence et augmenter la température pour qu'elle atteigne un niveau confortable à votre heure d'arrivée habituelle. Si vous n'allez pas à votre chalet, la température reviendra au niveau économique jusqu'à la fin de semaine suivante.



Mode Économie (suite)

Le mode Économie utilise deux périodes que vous pouvez régler comme suit :

Période	Température	Heure du début de la période
1	Régler à un niveau confortable (ex : 22 °C).	Régler le jour et l'heure auxquels vous désirez que la température commence à augmenter afin d'atteindre un niveau confortable à votre arrivée (ex : vendredi à 15 h).
2	Régler à un niveau économique (ex : 15 °C).	Régler le jour et l'heure auxquels vous désirez que la température commence à diminuer à un niveau économique si vous n'allez pas au chalet (ex : vendredi à 20 h).

Le mode Économie peut être utilisé comme suit :

- Placer le thermostat en mode Économie durant votre absence.
- Dès votre arrivée, placer le thermostat en mode Automatique ou Manuel avant qu'il ne revienne au niveau économique.
- Lors de votre départ, replacer le thermostat en mode Économie.

Mode Économie (suite)

Pour programmer les deux périodes du mode Économie :

- 1) Appuyer sur le bouton **Mode** jusqu'à ce que **Econo** apparaisse à l'écran.
- 2) Appuyer sur le bouton **Pgm**. La période 1 est affichée.
- 3) Appuyer sur le bouton **Day** pour régler le jour du début de la période.
- 4) Appuyer sur les boutons **Hour** et **Min** pour régler l'heure du début de la période.
- 5) Appuyer sur le bouton **Haut** ou **Bas** pour régler la température.
- 6) Appuyer sur le bouton **Pgm** pour sélectionner la période 2.
- 7) Répéter les étapes 3 à 5 pour régler la période 2.
- 8) Appuyer sur le bouton **Ret** pour terminer la programmation.

Dérogação temporaire

Vous pouvez modifier temporairement la température à partir des boutons **Haut** et **Bas**. La nouvelle valeur sera utilisée jusqu'à la fin de la période en cours. Durant la dérogation, **Econo** clignote à l'écran.

Panne de courant

Lors d'une panne de courant, l'écran reste allumé pendant les 2 premières minutes. Durant cette période, la mention **LP** est affichée et tous les boutons sont désactivés. Ensuite, l'écran s'éteint. Les réglages sont sauvegardés en mémoire. Au retour du courant, le thermostat retourne au mode de fonctionnement précédant la panne. Si la panne a duré plus de 5 heures, l'horloge et la date devront être réglés de nouveau. Réactivez le passage automatique à l'heure normale/avancée si vous désirez continuer à utiliser cette fonction.

En cas de difficulté

PROBLÈMES	SOLUTIONS
Le boîtier du thermostat est chaud.	Ceci est normal.
La température affichée est erronée.	Corriger la situation si : <ul style="list-style-type: none"> • Il y a un courant d'air à proximité. • L'autocollant sur l'écran du thermostat n'a pas été enlevé. • Le thermostat est situé près ou au-dessus d'une source de chaleur tel qu'un gradateur de lumière.
L'heure affichée est erronée.	L'heure n'est pas encore réglée ou il y a eu une panne de courant de plus de 5 heures.
Le réglage de température ne change pas selon l'horaire.	<ul style="list-style-type: none"> • Vérifier si le thermostat est placé en mode Automatique. • Vérifier l'horloge et l'horaire. Si le thermostat est configuré en format 12 heures, s'assurer que PM apparaît à l'écran lorsque l'heure de l'après-midi est affichée.
LP apparaît à l'écran ou l'écran est éteint même s'il n'y a pas de panne de courant.	Le disjoncteur thermique de la plinthe est temporairement ouvert. Cette situation est susceptible d'arriver si la plinthe est obstruée par un meuble ou un rideau causant ainsi une surchauffe, ou encore si le disjoncteur thermique est défectueux ou trop sensible.

Fiche technique

Alimentation : 120/240 Vca, 60 Hz

Charge minimale : 1,25 A (résistive seulement)

150 W @ 120 VCA

300 W @ 240 VCA

Charge maximale : 12,5 A (résistive seulement)

1500 W @ 120 VCA

3000 W @ 240 VCA

Plage d'affichage : 0 °C à 50,0 °C (32 °F à 99 °F)

Plage de réglage : 5,0 °C à 27,0 °C (41 °F à 81 °F)

Résolution : 0,5 °C (1 °F)

Entreposage : -20 °C à 50 °C (-4 °F à 120 °F)



ALSO CLASSIFIED IN
ACCORDANCE WITH
THE THERMAL
REGULATION
REQUIREMENTS IN
CLAUSE 4.3 OF
CAN/CSA-C826-06



Garantie

Honeywell garantit ce produit, à l'exception des piles, contre tout vice de fabrication ou de matière dans la mesure où il en est fait une utilisation et un entretien convenables, et ce, pour un (1) an à partir de la date d'achat par le consommateur. En cas de défectuosité ou de mauvais fonctionnement pendant la période de garantie, Honeywell remplacera ou réparera le produit (au gré de Honeywell).

Si le produit est défectueux,

- (i) le retourner, accompagné d'une preuve d'achat indiquant la date d'achat, à l'endroit où il a été acheté, ou
- (ii) s'adresser au Service à la clientèle de Honeywell en composant le 1 800 468-1502. Le Service à la clientèle déterminera alors si le produit doit être retourné à l'adresse suivante : Honeywell Return Goods, Dock 4 MN10-3860, 1885 Douglas Dr N, Golden Valley, MN 55422, ou si un produit de remplacement peut vous être expédié.

La présente garantie ne couvre pas les frais de retrait ou de réinstallation. La présente garantie ne s'appliquera pas s'il est démontré que la défectuosité ou le mauvais fonctionnement est dû à un endommagement du produit alors que le consommateur l'avait en sa possession.

La responsabilité de Honeywell se limite à réparer ou à remplacer le produit conformément aux modalités susmentionnées. HONEYWELL N'EST EN AUCUN CAS RESPONSABLE DES PERTES OU DOMMAGES, Y COMPRIS LES DOMMAGES INDIRECTS OU ACCESSOIRES DÉCOULANT DIRECTEMENT OU INDIRECTEMENT D'UNE VIOLATION QUELCONQUE D'UNE GARANTIE, EXPRESSE OU TACITE, APPLICABLE AU PRÉSENT PRODUIT NI DE TOUTE AUTRE DÉFECTUOSITÉ DU PRÉSENT PRODUIT. Certaines provinces ne permettent pas l'exclusion ou la restriction des dommages indirects et, par conséquent, la présente restriction peut ne pas s'appliquer.

LA PRÉSENTE GARANTIE TIENT LIEU DE TOUTES LES AUTRES GARANTIES, EXPRESSES OU TACITES, ET LES GARANTIES DE VALEUR MARCHANDE ET DE CONFORMITÉ À UNE FIN PARTICULIÈRE SONT PAR LES PRÉSENTES EXCLUES APRÈS LA PÉRIODE D'UN AN DE LA PRÉSENTE GARANTIE. Certaines provinces ne permettent pas de limiter la durée des garanties tacites et, par conséquent, la présente limitation peut ne pas s'appliquer.

La présente garantie donne au consommateur des droits légaux spécifiques et peut-être certains autres droits qui peuvent varier d'une province à l'autre.

Pour toute question concernant la présente garantie, prière d'écrire au Service à la clientèle de Honeywell à l'adresse suivante : Honeywell Customer Relations, 1985 Douglas Drive, Golden Valley, MN 55422, ou encore composer le 1 800 468-1502. Au Canada, prière de s'adresser au service des Produits de détail, Honeywell Limited/Honeywell limitée, 35, Dynamic Drive, Scarborough (Ontario) M1V 4Z9.

Solutions de régulation et d'automatisation

Honeywell International Inc.
1985 Douglas Drive North
Golden Valley, MN 55422
<http://yourhome.honeywell.com>

Honeywell Limitée
35 Dynamic Drive
Scarborough, Ontario M1V 4Z9

Imprimé aux É.-U.

69-1918EF-03

03-2013

Honeywell