

华为路由 WS5200 快速入门

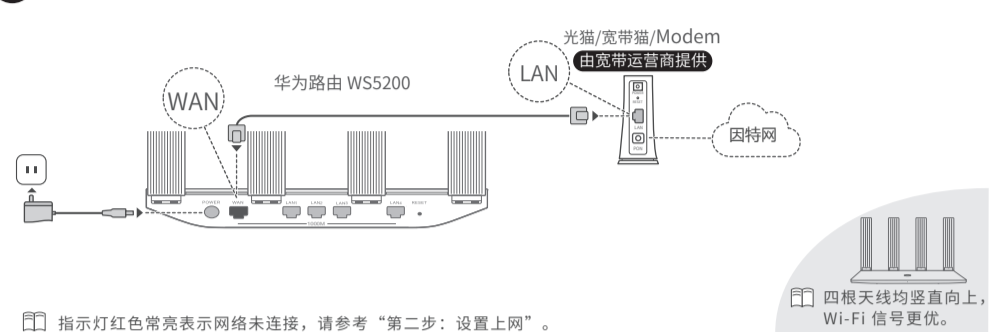
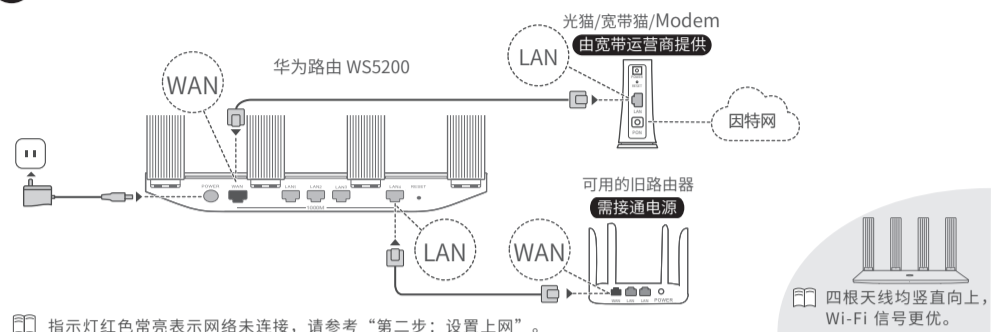
忘记宽带帐号密码—从旧路由获取

记得宽带帐号密码—直接连

96724705_01

1 第一步：连线

1 第一步：连线

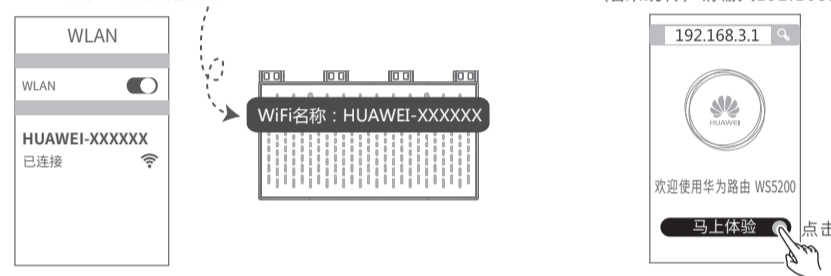
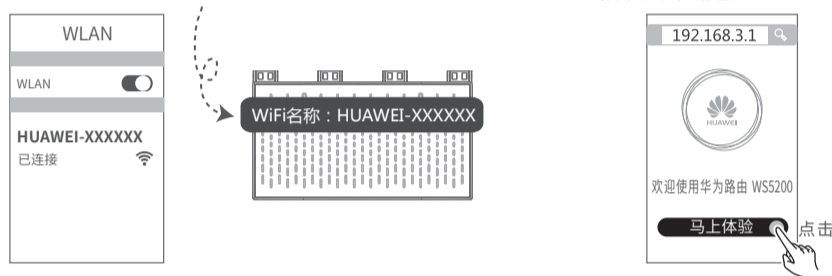


2 第二步：设置上网

2 第二步：设置上网

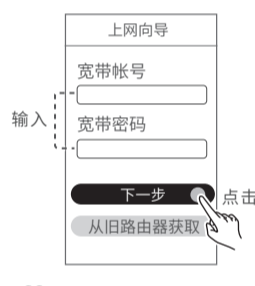
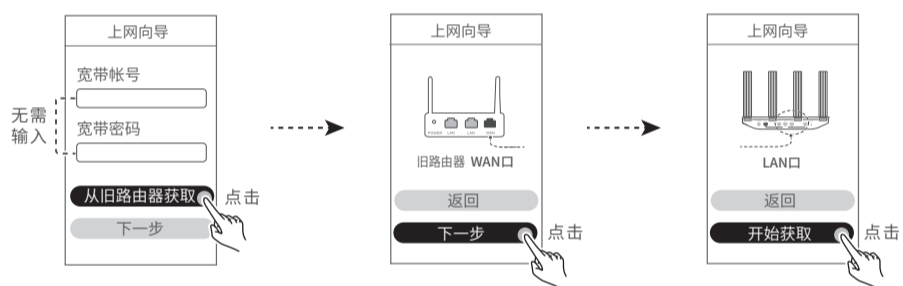
- 手机/电脑连 Wi-Fi (无密码)。
Wi-Fi 名称查看路由器底部。
- 打开浏览器，页面自动跳转。
(若未跳转，请输入192.168.3.1)

- 手机/电脑连 Wi-Fi (无密码)。
Wi-Fi 名称查看路由器底部。
- 打开浏览器，页面自动跳转。
(若未跳转，请输入192.168.3.1)



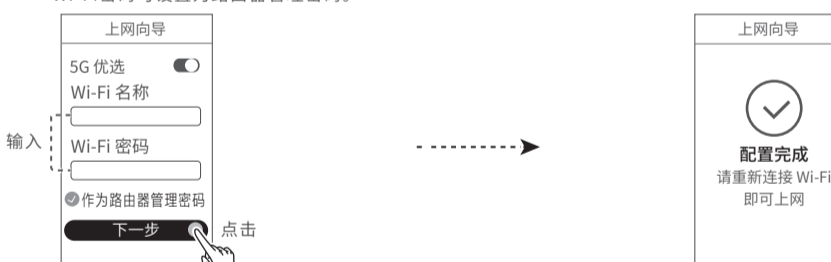
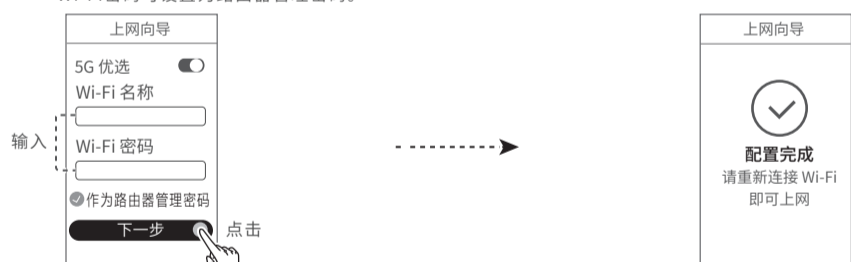
- 从旧路由器获取宽带帐号和密码。
若运营商未提供宽带帐号，请按步骤4操作。

- 输入宽带帐号密码。
若运营商未提供宽带帐号，请按步骤4操作。



- 设置路由器的新 Wi-Fi 和管理密码。
Wi-Fi 密码可设置为路由器管理密码。

- 设置路由器的新 Wi-Fi 和管理密码。
Wi-Fi 密码可设置为路由器管理密码。



开启“5G 优选”：2.4G 和 5G 信号合并显示，同等信号强度下优选更快的 5G。

开启“5G 优选”：2.4G 和 5G 信号合并显示，同等信号强度下优选更快的 5G。

用手机 APP 管理路由器



扫描二维码，或在应用市场搜索“华为智能家居”APP。
使用 APP 一键踢人、远程控制、儿童上网保护、客人 Wi-Fi.....

更多视频操作指导



扫描二维码，关注“华为路由器”公众号。
打开公众号，选择“配置视频”，观看该产品的相关视频，
如首次配置、多台路由器扩展 Wi-Fi、与旧路由器级联上网等视频。

常见问题

1 路由器设置上网时出现问题，怎么办？

答：
• 若手机搜不到路由器 Wi-Fi：请确保路由器已接通电源，稍等片刻（待路由器完成启动），然后在手机上重新扫描。
• 若手机无法访问路由器配置界面：请确保手机已连接路由器 Wi-Fi，然后在浏览器中输入“192.168.3.1”访问。
• 若界面提示“请插入网线”：请确保路由器的 WAN 口已连接到猫的 LAN 口，且猫的此 LAN 口可以正常上网；并确保连接处无松动、无接触不良；网线无异常。
• 若界面提示“宽带帐号或密码错误”：请重新输入宽带帐号和密码；若仍提示错误，可能是宽带运营商绑定了旧路由器的 MAC 地址，导致新的路由器连接不上，请选择“从旧路由器获取”，根据界面提示完成后续操作；或咨询宽带运营商。
• 若界面提示“从旧路由器获取失败”：请确保旧路由器已接通电源，旧路由器的 WAN 口已连接至新路由器的 LAN 口，重启旧路由器，然后点击“重试”。
如果仍有问题，请将路由器恢复出厂后，按照说明书重新连线并设置上网。

2 如何将路由器恢复出厂设置？

答：将路由器接通电源，稍等片刻（待路由器完成启动），使用针状物按下路由器的 Reset 复位孔，并保持 2 秒以上，待指示灯熄灭后松开。等待路由器重启亮红灯后，即可恢复出厂设置。（注意：恢复出厂设置后路由器的配置参数将被清除，需要重新对路由器进行配置。）

3 华为路由 WS5200 支持 5G Wi-Fi 吗？如何连接路由器 5G Wi-Fi？

答：
• 支持 5G Wi-Fi。5G Wi-Fi 的速度更快，干扰更少，但穿墙能力不如 2.4G Wi-Fi，且需手机或电脑支持 5G Wi-Fi 才能使用。
• 2.4G/5G Wi-Fi 名称默认相同，会自动为您连接更快的 Wi-Fi 信号。如果您想要固定连接 5G Wi-Fi，请关闭“5G 优选”功能，操作如下：1) 手机连接路由器 Wi-Fi；2) 在浏览器中输入“192.168.3.1”，根据界面提示输入登录密码；3) 选择“我的 Wi-Fi”，点击关闭“5G 优选”。此时，您可以搜索到两个 Wi-Fi 名称，连接“_5G”结尾的 Wi-Fi 即可。

4 路由器指示灯状态？

<p>指示灯</p>	<ul style="list-style-type: none"> 绿色常亮：可以上网 红色常亮：无法上网 <ol style="list-style-type: none"> 1) 连线松动或错误，请检查连线。 2) 宽带运营商网络故障，请致电宽带运营商。 红色闪烁：误碰 Hi 键或发现可配对设备 <ol style="list-style-type: none"> 1) 误碰 Hi 键。请等待 2 分钟，指示灯会自动恢复。 2) 发现可配对的其他华为路由（带 Hi 键）或智能家居设备，自动红色闪烁。此时按一下华为路由 WS5200 的 Hi 键后松开，指示灯闪烁加快，可配对设备将连上华为路由 WS5200 的 Wi-Fi，连上后，华为路由 WS5200 指示灯变为绿色常亮。
------------	---

安全信息

在使用和操作设备前,请阅读并遵守下面的注意事项,以确保设备性能稳定,并避免出现危险或非法情况。

电子设备

有明文规定禁止使用无线设备的场所,请勿使用本设备,否则会干扰其它电子设备或导致其它危险。

对医疗设备的影响

- 在明文规定禁止使用无线设备的医疗和保健场所,请遵守该场所的规定,并关闭设备。
- 设备产生的无线电波可能会影响植入式医疗设备或个人医用设备的正常工作,如起搏器、植入耳蜗、助听器等。若您使用了这些医用设备,请向其制造商咨询使用本设备的限制条件。
- 在使用本设备时,请与植入的医疗设备(如起搏器、植入耳蜗等)保持至少15厘米的距离。

易燃易爆区域

- 在加油站(维修站)或靠近易燃物品、化学制剂等任何易燃易爆区域,请勿使用本设备,并遵守所有图形或文字的指示。在燃油或化学制剂存放和运输区或易爆场所内或周围,设备可能引起爆炸或起火。
- 请勿将设备及其配件与易燃液体、气体或易爆物品放在同一箱子中存放或运输。

操作环境

- 请勿在多次、潮湿、肮脏或靠近磁场的地方使用设备,以免引起设备内部电路故障。
- 插拔设备线缆前,请先停止使用设备并断开电源。在插拔线缆时请保持双手干燥。
- 请将设备放置于平稳工作台上。
- 安放设备时,请远离具有强磁场或强电场的电器,如微波炉、电冰箱等。
- 雷电天气请断开电源,并拔出连接在设备上的所有线缆,以免设备遭雷击损坏。
- 请勿在雷雨天气使用本设备。雷雨天气可能导致设备故障或电击危险。
- 请在温度 0°C~40°C范围内使用本设备,并在温度-40°C~70°C 范围内存放设备及其配件。当环境温度过高或过低时,可能会引起设备故障。
- 请将设备或其配件放置在通风、阴凉、无阳光直射的环境中。请勿将设备包裹、密封或在设备上覆盖毛巾及放置其它物品。请勿将设备放置在盒子、箱子等封闭环境中使用,以免散热不良导致设备损坏。
- 请避免设备及其配件雨淋或受潮,否则可能导致火灾或触电危险。
- 请勿将设备靠近热源或裸露的火源,如电暖器、微波炉、烤箱、热水器、炉火、蜡烛或其他可能产生高温的地方。
- 请勿在设备上放置任何物体(如蜡烛、盛水容器等),若有异物或液体进入设备,请立即停止使用并断开电源,拔出连接在设备上的所有线缆,并联系授权服务中心。
- 请勿使用任何物体堵塞设备的开孔,且在设备四周留出10厘米以上的散热空间。
- 设备在运行一段时间后,设备温度会升高。如果设备温度过高,请勿长时间接触,否则可能导致低温烫伤,引起皮肤红肿或色素沉淀。
- 请勿让儿童或宠物咬咬设备或其配件,以免对其造成伤害或导致设备故障或爆炸。
- 在使用设备过程中,注意确保人体与设备天线之间保持20厘米以上的距离。
- 尽量将设备放置于网络信号接收良好的位置。设备与其它金属物品(如金属支架、金属门窗等)的距离大于25cm,多台设备之间的距离大于30cm。

儿童健康

- 本设备及其配件可能包含一些小零件,请将设备及其配件放置在儿童接触不到的地方。儿童可能在无意之中损坏本设备及其配件,或吞下小零件导致窒息或其他危险。
- 本设备并非玩具,儿童应在成人监护下使用设备。

配件要求

- 使用未经认可或不兼容的配件,可能引发火灾、爆炸或其他危险。
- 只能使用设备制造商认可且与此型号设备配套的配件。如果使用其他类型的配件,可能违反本设备的保修条款以及本设备所处国家的相关规定,并可能导致安全事故。如需获取认可的配件,请与授权服务中心联系。

电源安全

- 电源插头作为断开电源的装置。
- 电源插座应安装在设备附近并应易于触及。
- 当不使用本设备时,请断开电源与设备的连接并从电源插座上拔掉电源插头。
- 请勿摔落或碰撞电源。电源外壳受损时,请联系授权服务中心进行更换。
- 若电源插头或电源线已损坏,请勿继续使用,以免发生触电或火灾。
- 请勿用湿手触碰电源线,或用拉电源线的方式拔出电源。
- 请勿用湿手触摸设备或电源,以免发生设备短路、故障或触电。
- 电源被雨淋、液体浸湿或严重受潮时,请停止使用,并联系授权服务中心进行更换。
- 电源必须满足标准《GB4943.1 信息技术设备的安全》中“2.5 受限制电源”的要求。

维护和保养

- 在存储、运输和使用设备的过程中,请保持设备干燥,并避免设备与其他物体发生激烈碰撞。
- 请保持设备及其配件干燥。请勿使用微波炉或吹风机等外部加热设备对其进行干燥处理。
- 请勿在温度过高或过低区域放置设备及其配件,否则可能导致设备故障、着火或爆炸。
- 请勿使设备及其配件受到强烈的冲击或震动,以免损坏设备及其配件,导致设备故障。
- 长时间不使用设备时,请断开电源,并拔出连接在设备上的所有线缆。
- 如设备出现冒烟、声音异常、有异味等异常现象,请立即停止使用并断开电源,拔出连接在设备上的所有线缆,并联系授权服务中心。
- 请勿踩踏、拉扯和过度弯折设备线缆,以免设备工作不正常。
- 清洁和维护前,请停止使用本设备,关闭所有应用,并断开与其他设备的所有连接或线缆。
- 请勿使用刺激性化学制品、清洗剂或强洗涤剂清洁设备或其配件。请使用清洁、干燥的软布擦拭设备或其配件。
- 请勿将磁条卡(例如银行卡、电话卡等)长期接触本设备,否则可能导致磁条卡被磁场损坏。
- 请勿擅自拆卸或改装设备及配件,否则该设备及配件将不在本公司保修范围之内,设备发生故障时请联系授权服务中心。

环境保护

- 请勿将本设备及其附件作为普通的生活垃圾处理。
- 请遵守本设备及其附件处理的本地法令,并支持回收行动。

产品中有害物质的名称及含量

部件名称	有害物质					
	铅(Pb)	汞(Hg)	镉(Cd)	六价铬(Cr(VI))	多溴联苯(PBB)	多溴二苯醚(PBDE)
主机	×	○	○	○	○	○
适配器	×	○	○	○	○	○
线缆	○	○	○	○	○	○
天线	○	○	○	○	○	○

本表格依据SJ/T 11364 的规定编制。

○:表示该有害物质在该部件所有均质材料中的含量均在GB/T 26572规定的限量要求以下。

×:表示该有害物质至少在该部件的某一均质材料中的含量超出GB/T 26572规定的限量要求,且目前业界没有成熟的替代方案,符合欧盟RoHS指令环保要求。

20 本标识内数字表示产品在正常使用状态下的环保使用期限为20年。某些部件也可能有环保使用期限标识,其环保使用年限以标识内的数字为准。因型号不同,产品可能不包括除主机外的以上所有部件,请以产品实际销售配置为准。

版权所有 © 华为技术有限公司 2017。保留一切权利。

商标声明

、HUAWEI、华为、 是华为技术有限公司的商标或者注册商标。

在本手册以及本手册描述的产品中,出现的其他商标、产品名称、服务名称以及公司名称,由其各自的所有人拥有。

责任限制

本手册中的内容均“按照现状”提供,除非适用法律要求,华为技术有限公司对本手册中的所有内容不提供任何明示或暗示的保证,包括但不限于适销性或者适用于某一特定目的的保证。

在适用法律允许的范围内,华为技术有限公司在任何情况下,都不对因使用本手册相关内容及本手册描述的产品而产生的任何特殊的、附带的、间接的、继发性的损害进行赔偿,也不对任何利润、数据、名誉或预期节约的损失进行赔偿。

在相关法律允许的范围内,在任何情况下,华为技术有限公司对您因为使用本手册描述的产品而遭受的损失的责任上限(除在涉及人身伤害的情况下根据适用的法律规定的损害赔偿外)以您购买本产品所支付的价款为限。

数据安全

使用非授权第三方软件升级设备的固件和系统,可能存在设备无法使用或者泄漏您个人信息等安全风险。建议您使用在线升级或者将设备送至您附近的华为授权服务中心升级。

版本更新

为增强本产品的安全性、以及为您提供更好的用户体验,有重要新版本时,我们会定期主动推送新版本升级消息。

隐私保护

为了解我们如何保护您的个人信息,请访问 <http://consumer.huawei.com/privacy-policy> 阅读我们的隐私政策。

保修卡

了解保修期限

非人为的质量问题7天退货,15天包换,1年质保。

部件名称	保修期限	服务方式
主机、电源	1年(含)免费保修	用户送修/寄修
其他	不予保修	无

寄修无需您亲自赴店,只需:(1)在华为终端客户服务官方微信或服务网址填写申请单;(2)根据申请单指引投递产品。

退换货或送修前,请核对如下打✓内容是否准备齐全:

	主机、配件齐全	包装完整	发票(未涂改)	赠品(若有)
退货	✓	✓	✓	✓
换货	✓	✓	✓	
维修	✓		✓	

请在购买地退换货。请在购买地或服务中心维修或申请寄修。
如需查询附近的服务中心,请关注华为终端客户服务官方微信或访问服务网址。

确认保修状态

- 1 产品保修起始日期以购机发票开具日为准。
- 2 若无发票证明,则保修起始日期以主机机身SN号显示的出厂日期向后顺延90日为准。

您可以通过访问服务网址consumer.huawei.com/cn/support,输入SN号查询产品是否在保修期内。该结果仅供参考,不作为判保标准。

了解服务政策

- 扫描下文二维码,关注华为终端客户服务官方微信,获取产品的服务政策,如:保修政策、退换货政策、寄修服务等。
- 或者访问服务网址 consumer.huawei.com/cn/support,获取产品的服务政策,如:保修政策、退换货政策、寄修服务等。

产品只能在购买地所在国家或者区域享受到维保服务。

获取服务与支持

产品资讯	售后服务	玩机技巧
 华为商城客户端	 华为终端客户服务官方微信	 路由器花粉论坛
· 更多信息请访问 http://consumer.huawei.com/cn	· 消费者服务热线: 800 830 8300 (仅固话)	
· 购买华为终端产品请访问 华为商城: www.vmall.com	400 830 8300	

用户存根联

购机信息	
用户姓名:	联系电话:
通讯地址:	
购机日期:	发票号码:
售机单位名称(加盖公章):	售机单位电话:
售机单位地址:	
产品信息	
产品型号:	序列号(SN):

注意:
本保修卡只适用于此处所列序列号的主机和附件的三包服务。
请妥善保管此保修凭证,享受三包服务时请出示此凭证及发票。
此凭证需由销售单位盖章后才能生效。
人为损坏属于非保修范围,具体保修范围请查看服务政策中的规定。

经销商存根联

购机信息	
用户姓名:	联系电话:
通讯地址:	
购机日期:	发票号码:
售机单位名称(加盖公章):	售机单位电话:
售机单位地址:	
产品信息	
产品型号:	序列号(SN):

注意:
本保修卡只适用于此处所列序列号的主机和附件的三包服务。
请妥善保管此保修凭证,享受三包服务时请出示此凭证及发票。
此凭证需由销售单位盖章后才能生效。
人为损坏属于非保修范围,具体保修范围请查看服务政策中的规定。