

HUAWEI B525 LTE CPE

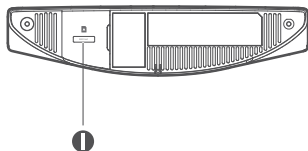
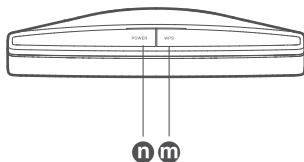
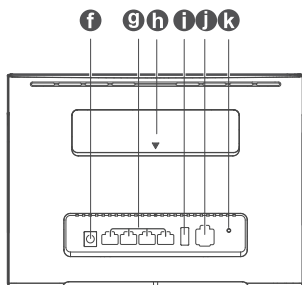
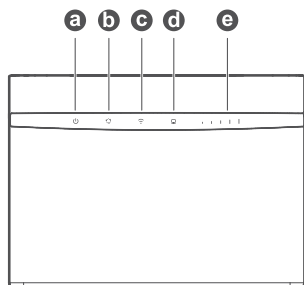
型號：B525s-65a

4G無線路由器(LTE FDD
700/900/1800/2600;TDD2570-
2620/2555-
2655/WCDMA/GSM/DCS/WLAN)

快速入門



產品概觀



a 電源指示燈

b 網路狀態指示燈

c Wi-Fi®/WPS 指示燈

d LAN/WAN 指示燈

e 訊號強度指示燈

f 電源輸入

g LAN/WAN 連接埠

h 外部天線插座

i USB 連接埠

j 電話連接埠

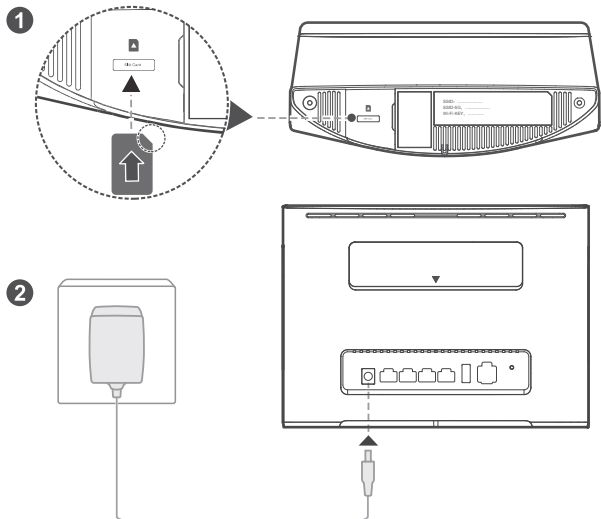
k 重設按鈕

l micro-SIM 卡槽

m WPS 按鈕

n 電源按鈕

2 設定



如前圖所示，插入 micro-SIM 卡至 micro-SIM 卡槽，然後連接電源轉接器至 B525 路由器。路由器將自動開啟，並搜尋可用的行動網路。

當路由器成功連線至網路後，下列指示燈會亮起。



青 / 藍 / 黃：
已連線至行動網路

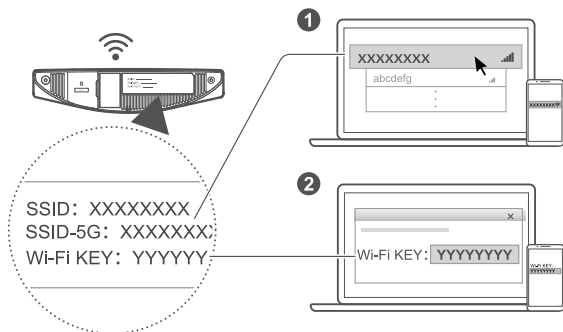


白色：訊號格數愈多代表
訊號愈強。




請勿於路由器工作中插入或移除 micro-SIM 卡，這可能會影響效能或損壞 micro-SIM 卡。

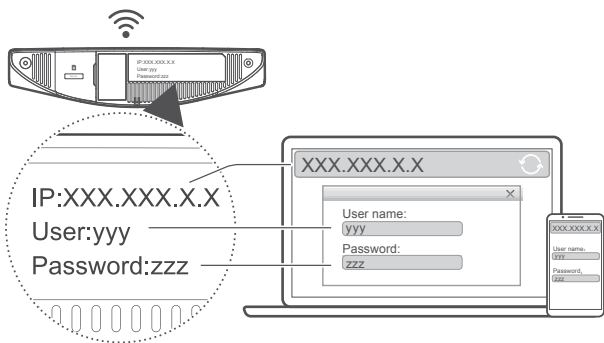
3 連線至您的路由器 Wi-Fi 網路



一旦路由器連接至行動數據網路後，您就可以將電腦或行動電話連線至路由器的 Wi-Fi 網路上網。請參閱路由器底部標籤，有預設的無線網路名稱 (SSID) 及密碼 (Wi-Fi KEY)。


- 當  指示燈穩定，表示 Wi-Fi 啟用。若要啟用或停用 Wi-Fi，請參閱路由器的網路管理頁面的幫助部分。
- 確保您有立即變更網路管理頁面上的 Wi-Fi 網路名稱及密碼，以防您的 Wi-Fi 網路遭到未經授權的存取。一旦變更密碼，您將需重新連線至路由器的 Wi-Fi 網路。

4 設定您的路由器



您可以使用網路管理頁面設定路由器。請參閱路由器底部標籤，有預設的 IP 位址、使用者名稱及密碼。

欲知更多資訊請看網路管理頁面的幫助部分。

 系統將提示您變更網路管理頁面的預設登入密碼，以防未經授權的使用者變更路由器設定。

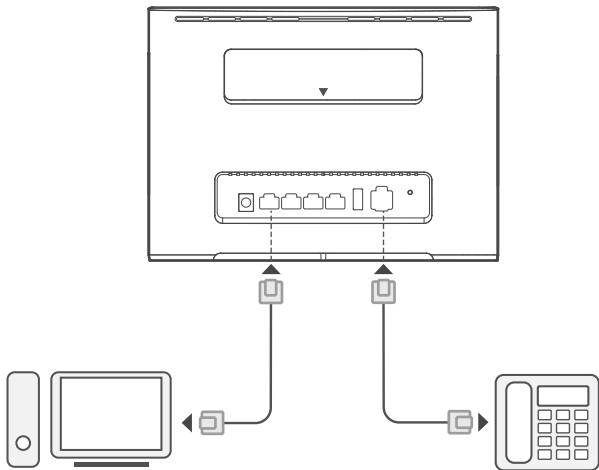
5 可選設定




此部分所述功能僅供參考用途。您的路由器可能不支援所有這些功能。

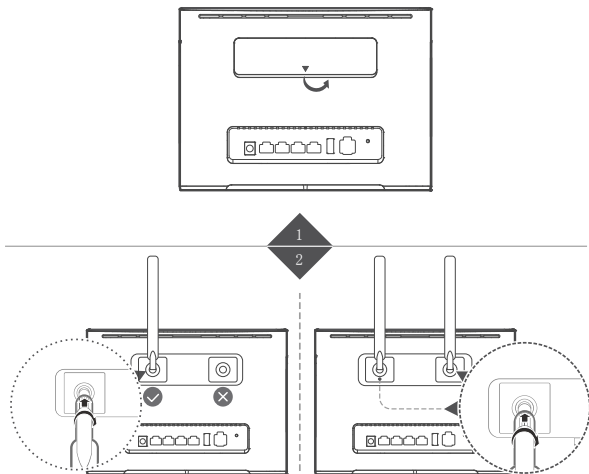
1. 連線多個裝置


您可以將電腦或電話連接至路由器以存取網際網路、打電話等。



2. 安裝外部天線

您可以安裝外部天線，提升訊號接收。購買天線請洽您的網路服務業者。
如果只需一個天線，請將其插入  插座。

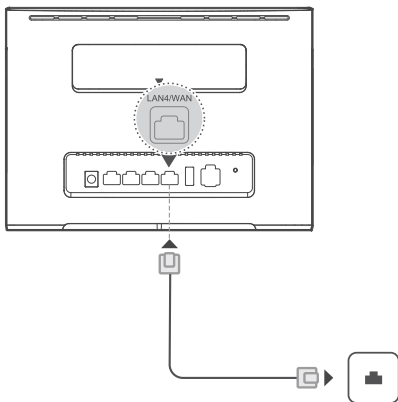


-  先關閉路由器並拔除電源轉接器，再安裝外部天線。
- 外部天線僅適合用於室內。請勿在雷雨期間使用外部天線。
- 只能使用您的網路服務業者所提供的外部天線。
- 外部天線是選用的配件，而且包裝盒內並未隨附。如果需要，請洽詢您當地的經銷商購買。

3. 透過乙太網路連接埠存取網際網路

若您的數據流量已用盡，可以用乙太網路線將路由器連接至壁掛式乙太網路連接埠連線至網際網路。

先在網路管理頁面設定相關設定，再透過乙太網路連接埠連線至網際網路。欲知更多資訊請看網路管理頁面的幫助部分。




4. 下載 Huawei HiLink App

掃描 QR 碼下載 Huawei HiLink App，並從您的手機設定路由器。



6 其他資訊

如果您遇到路由器使用上的問題，建議您：

- 重新啟動路由器。
- 參閱網路管理頁面的幫助。
- 將路由器還原為原廠設定。
- 聯絡您的網路服務業者。
- 客戶服務專線：0800-888-575
- 台灣官方網站：<http://consumer.huawei.com/tw/>
- 額定電壓/電流：12V 2A

- 中國製造

如需各國家或地區最新的服務專線與電子郵件地址，請瀏覽 <http://consumer.huawei.com/en/support/hotline>。




指南中的圖示僅作參考用途，可能並未反映產品的真實外觀。
欲知更詳細的資訊請洽您的網路服務業者。



常見問題

我該如何將路由器還原為原廠設定？

路由器開啟後，用尖銳物品按住重設按鈕大約 3 秒，直到  指示燈開始閃爍。還原原廠設定將會清除所有自訂設定。若要繼續請小心。

我該如何使用 Wi-Fi 保護設定 (WPS) 連線至路由器？

1. 確定已啟用用戶端的 Wi-Fi。
2. 按住路由器上的 WPS 按鈕二至五秒以設定 2.4 GHz 的 WPS 連線，或按住路由器上的 WPS 按鈕超過五秒來設定 5 GHz 的 WPS 連線。

為什麼網路 UI 管理頁面顯示的不是最新內容？

根據瀏覽器快取不同，您在網路 UI 管理頁面的裝置內容可能並非最新。手動清除您的瀏覽器快取（例如：開啟瀏覽器，選擇 [網際網路選項] (Internet Options) > [一般] (General) > [瀏覽歷程記錄] (Browsing history) > [刪除] (Delete)。），然後重新啟動網路 UI 管理頁面。



疑難排解

為什麼我完成路由器設定後， 會亮紅色的指示燈？

1. 確定您有可正常使用的 micro-SIM 卡，也確定您有正確插入裝置。
2. 將路由器移至沒有障礙物的開放空間，並確定您所在區域有可用的行動網路。
3. 如果問題持續發生，請聯絡網路服務業者。

為什麼 指示燈穩定亮青、藍或黃燈，而 指示燈卻沒亮？

您的行動網路收訊很差。將路由器移至收訊更好的地方。

為什麼我進不去路由器的網路管理頁面？

1. 確定您的電腦已經透過乙太網路線或 Wi-Fi 連線至路由器。
2. 確定您的電腦是設定為自動取得 IP 位址和 DNS 伺服器位址。
3. 重新啟動瀏覽器，或嘗試使用其他瀏覽器。
4. 如果問題持續發生，請將路由器還原為原廠設定。

安全資訊

本節包含操作本裝置的重要資訊，亦包括如何安全使用裝置的資訊。使用裝置前請詳讀這些資訊。

電子裝置

禁止使用本裝置時，請勿使用。若使用本裝置會造成危險或干擾電子裝置，請勿使用裝置。

對醫療設備的干擾

- 請遵循由醫院及健康護理中心訂立的規則。禁止使用本裝置時，請勿使用。
- 部分無線裝置可能會干擾助聽器或心律調整器。詳情請洽詢電信業者。
- 心律調整器製造商建議在手機與心律調整器之間保持最少 15 公分的距離，以免對心律調整器產生干擾。如果使用心律調整器，請在心律調整器的反側使用裝置，且勿將裝置放置於胸前口袋。

有易燃物與爆炸物的區域

- 請勿在儲存易燃物或爆炸物的地方使用本裝置（例如，加油站、油槽或化學工廠）。在這些環境下使用本裝置會增加爆炸或火災的危險。此外，請遵守文字或符號所示的指示操作。
- 在儲存或運送本裝置時，請勿將其和易燃液體、氣體或爆炸物放置於同一區域內。

操作環境

- 請避開多塵、潮濕或髒污環境。應避開磁場。在這些環境下使用本裝置可能導致電路故障。
- 連接與拔下纜線之前，請先停止使用本裝置，再從電源供應器拔下本裝置。進行操作時，雙手請務必保持乾燥。
- 本裝置應放置在穩固的平面上。
- 本裝置應遠離會產生強烈磁場或電場的電器，如微波爐或冰箱。
- 有雷暴雨時，應關閉本裝置的電源，並且拔掉所有連接線，以防止因閃電導致電擊的危險。
- 有雷暴雨時，請勿使用本裝置，以防止因閃電導致的任何危險。
- 理想的操作溫度是 0°C 到 40°C 之間。理想的存放溫度是 -20°C 到 +70°C 之間。極高溫或極低溫都可能損壞裝置或配件。
- 請讓裝置與配件置於通風良好、陰涼的地方，避免太陽直射。請勿使用毛巾或其他物品包覆或蓋住本裝置。請勿將本裝置放入不易散熱的容器內，例如盒子或袋子。
- 為了保護本裝置或配件避免引致火災或觸電危險，請避開雨水或濕氣。
- 本裝置應遠離熱源和火源，如暖氣機、微波爐、瓦斯爐、熱水器、電熱器或蠟燭。
- 請勿在本裝置上方放置任何物品（如蠟燭或盛水容器）。如有任何異物或液體進入本裝置，請立即停用並關機，然後拔下所有連接線。然後，聯絡授權服務中心。
- 請勿堵塞裝置開口。裝置周圍應保留至少 10 公分的空間，以便散熱。
- 如果裝置過熱，請立即停用裝置或應用程式片刻。如果皮膚長時間接觸過熱裝置，可能發生低溫燒傷情況，例如紅點或較暗的色素沉澱。
- 請勿碰觸裝置的天線。否則，可能會降低通訊品質。
- 請勿讓兒童或寵物咬或吮吸裝置或配件，否則可能導致損壞或爆炸。
- 遵守當地的法律與規定，並尊重他人的隱私與法律權力。
- 本裝置應在輻射體與身體至少相距 20 公分的情況下安裝與操作。
- 請讓裝置保持在收訊良好的位置。裝置與其他金屬物質（例如金屬架或金屬門和窗）之間的距離應大於 25 公分，裝置之間的距離應大於

30 公分。

兒童安全

- 遵守所有與兒童安全有關的預防措施。讓小孩玩耍本裝置或配件可能非常危險，因為其中可能包含可從裝置上卸下的零件，可能有噎食窒息的危險。請將裝置放在兒童接觸不到的地方。
- 本裝置及其配件並非針對兒童使用者而設計，兒童只可在大人監督下使用。

配件

- 使用未經核可或不相容的變壓器、充電器或電池，可能導致火災、爆炸或其他危險。
- 請選用本裝置製造商所核可使用的配件。使用任何其他類型的配件可能導致保固失效、違法當地法規，以及可能導致危險。請洽詢經銷商，瞭解當地提供的合格配件。

變壓器安全須知

- 電源插頭主要用作斷接裝置。
- 對於需插電的裝置，插座應安裝於該裝置附近且必須方便觸及。
- 不使用時，請從電源插座和裝置拔下變壓器。
- 請勿讓電壓器掉落地或施壓於其上。如果受損，請送到授權服務中心進行檢測。
- 若電源線受損（如電線裸露或斷裂）或插頭鬆脫，請立即停用。繼續使用可能導致觸電、短路或火災。
- 請勿用濕手碰觸電源線，或透過拉扯電線的方式拔下變壓器。
- 請勿用濕手碰觸裝置或變壓器。否則可能導致短路、故障或觸電。
- 如果電壓器已接觸到水、其他液體或暴露在高濕氣環境，請送至授權服務中心進行檢測。
- 請確定變壓器符合 IEC60950-1/EN60950-1/UL60950-1 第 2.5 條之規定，且經測試符合國家或當地標準。

清潔與維護

- 儲存、運輸及操作本裝置時，請保持乾燥，並避免碰撞。
- 保持本裝置的清潔和乾燥。請勿嘗試使用高溫熱源進行烘乾，例如微

波爐或吹風機。

- 請勿將本裝置或配件暴露於極高溫或極低溫環境下，這些環境可能會干擾功能的正常使用，並可能引起火災或爆炸。
- 避免碰撞，否則可能導致裝置故障、過熱、起火或爆炸。
- 如果您準備長時間不使用本裝置，請關機，然後拔下所有連接線。
- 如果發生任何異常（例如，裝置冒煙或發出異常噪音或味道），請立即停用並關機，拔下所有連接線，然後洽詢合格服務中心。
- 請勿踩踏、拉扯或過度折彎任何纜線，否則可能損壞纜線，進而造成裝置故障。
- 清潔或維護保養裝置之前，請先停用，停止所有應用程式，然後拔下所有連接線。
- 請勿用任何化學洗滌劑、洗衣粉或酒精及苯等其他化學藥劑來清潔裝置或配件。這些物質可能造成零件損壞，或有引發火災的危險。使用乾淨的軟乾布，清潔裝置和配件。
- 請勿將磁條卡（例如信用卡和電話卡）長時間置於本裝置附近，否則磁條卡可能會受損。
- 請勿拆解或重製本裝置及其配件，否則將導致保固失效，生產製造商對所造成的損壞免負責任。萬一發生損壞，請聯絡授權服務中心協助或維修。

緊急電話

緊急電話是否能使用，取決於行動網路品質、電信業者政策，以及當地法律規定。切勿只依賴本裝置進行醫療急救之類的緊急通訊。

低功率電波輻射性電機管理辦法

第十二條

經型式認證合格之低功率射頻電機，非經許可，公司、商號或使用者均不得擅自變更頻率、加大功率或變更原設計之特性及功能。

第十四條

低功率射頻電機之使用不得影響飛航安全及干擾合法通信；經發現有干擾現象時，應立即停用，並改善至無干擾時方得繼續使用。

前項合法通信，指依電信規定作業之無線電通信。

低功率射頻電機須忍受合法通信或工業、科學及醫療用電波輻射性電機設備之干擾。

在 5.25~5.35MHz 頻帶內操作之無線資訊傳輸設備，限於室內使用。

注意：行動電話業務(2G)於 106 年 6 月停止提供服務後，本設備 2G 功能在國內將無法使用。

【減少電磁波影響，請妥適使用】

WLAN：

電磁波曝露量 MPE 標準值 $1.0\text{mW}/\text{cm}^2$ ，送測產品實測值為： $0.0400\text{ mW}/\text{cm}^2$

LTE：

電磁波曝露量 MPE 標準值 $1.0\text{mW}/\text{cm}^2$ ，送測產品實測值為： $0.0651\text{ mW}/\text{cm}^2$

本產品支援之 LTE - 4G 頻段：

LTE FDD 700/900/1800/2600 MHz

LTE TDD 2570-2620 MHz; 2555-2655 MHz

本產品 LTE 頻段敘述以 NCC 公文為準

法律聲明

Copyright © Huawei Technologies Co., Ltd. 2017. 保留一切權利。

凡未經華為技術有限公司及其相關公司（統稱「華為」）事先書面同意，不得以任何形式或方式擅自複製本文件的任何部分。

本手冊中所提及的產品，可能包含華為和可能授權人所持有著作權的軟體。客戶不得以任何方式複製、散佈、修改、解譯、解組譯、解密、解壓縮、進行反向工程、租賃、讓渡或轉授權上述軟體，除非有相關法律禁止此限制，或各自著作權持有人依權限許可上述行為。

商標與許可



HUAWEI、HUAWEI 與



是華為技術有限公司的商標或註冊商標。

LTE 是 ETSI 的商標。

Wi-Fi®、Wi-Fi CERTIFIED 標誌和 Wi-Fi 標誌是 Wi-Fi Alliance (Wi-Fi 聯盟) 的商標。

其他提及的商標、產品、服務與公司名稱均為各自擁有者之財產。

聲明

本文所述之產品及其配件有部分功能取決於安裝的軟體、容量及區域網路設定，因此可能無法啟動，或受當地電信業者限制。

有鑑於此，本文說明內容可能不一定完全符合您所購買的產品或配件。華為技術有限公司有權變更或修改本手冊中的任何資訊與規格，恕不另行通知，概不負責。

免責聲明

本手冊內容依「現狀」提供。本手冊的相關準確度、可靠度或內容，除適用法律要求之外，不提供任何明示或暗示的擔保，包括但不限於隱含的適銷性或特定用途的適用性。

在法律許可的最大限度內，華為技術有限公司對於任何特定、偶發、間接或必然損失，或利潤、業務、收入、資料、商譽或預期結餘的損失，均不負任何責任，無論是否已事先告知該損害可能發生。

因使用本文所述產品所致之個人傷害，華為的最大責任額（若最大適用法律禁止此等限制，則此限制不適用）應以客戶購買本產品所支付的金額為限。

進出口規範

若客戶要出口、再出口或進口本手冊中提及的產品，包括軟體和技術資料等，均須遵循所有適用的進出口法律與規範，並取得所有必要的政府許可與執照。

隱私權政策

欲進一步瞭解我們對個人資訊所採取的保護措施，請至 <http://consumer.huawei.com/privacy-policy> 參閱隱私權政策內容。

設備名稱 Equipment name: 4G 無線路由器, 型號 (型式) Type designation (Type): B525s-65a

限用物質及其化學符號 Restricted substances and its chemical symbols						
單元 Unit	鉛 Lead (Pb)	汞 Mercury (Hg)	鎘 Cadmium (Cd)	六價鉻 Hexavalent chromium(Cr ⁶⁺)	多溴聯苯 Polybrominated biphenyls(PBB)	多溴二苯醚 Polybrominated diphenyl ethers(PBDE)
外殼	○	○	○	○	○	○
主機板	x (超出 0.1 wt%)	○	○	○	○	○
充電器	x (超出 0.1 wt%)	○	○	○	○	○
網路線	○	○	○	○	○	○
螺絲	○	○	○	○	○	○
備考 1. “超出 0.1 wt %” 及 “超出 0.01 wt %” 係指限用物質之百分比含量超出百分比含量基準值。 Note 1: “Exceeding 0.1 wt %” and “exceeding 0.01 wt %” indicate that the percentage content of the restricted substance exceeds the reference percentage value of presence condition. 備考 2. “○” 係指該項限用物質之百分比含量未超出百分比含量基準值。 Note 2: “○” indicates that the percentage content of the restricted substance does not exceed the percentage of reference value of presence. 備考 3. “-” 係指該項限用物質為排除項目。 Note 3: The “-” indicates that the restricted substance corresponds to the exemption.						

Be attention 如何簡易設定B525

簡易設定三步驟

01. 插入 SIM 卡

02. 接上電源

03. 設定用戶端的Wi-Fi連線，依照底部WiFi Key輸入密碼

A 連線至與底部標籤上 SSID相符的網路名稱

B 輸入標籤上的 Wi-Fi Key 密碼 (須區分大小寫)

提醒：完成後，為了保護您的帳號 請在第一次登入後變更密碼



建議您到 APP STORE OR
APPLE STORE 下載我們家的
HILINK APP

並提醒您：請將B525擺放家中
4G 訊號最好的位置！

