

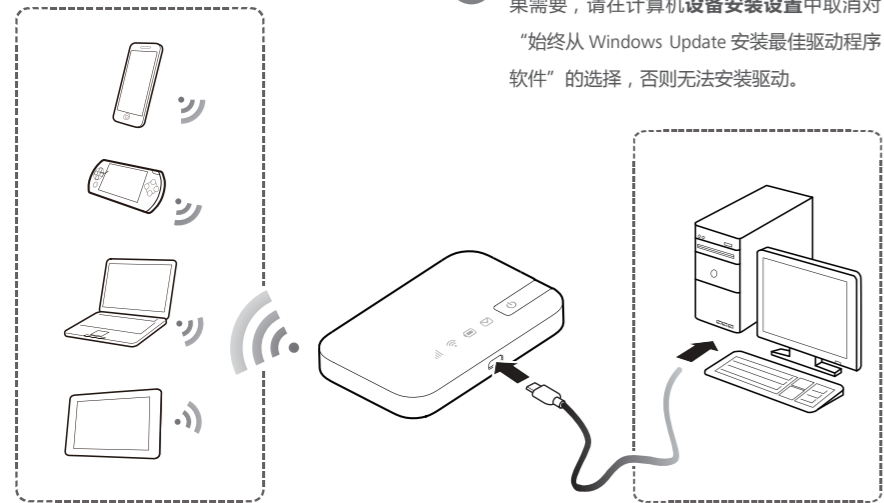


华为 E5 LTE
E5373 TD-LTE 无线数据终端 快速入门

使用场景

E5 支持中国移动的 LTE/3G/2G 网络。插入中国移动的 USIM 卡后，Wi-Fi 设备和计算机可以通过 E5 接入因特网，享受高速的 LTE/3G/2G 网络。

智能手机、平板电脑、游戏机、笔记本电脑等 Wi-Fi 设备可以通过与 E5 建立 Wi-Fi 连接接入因特网。



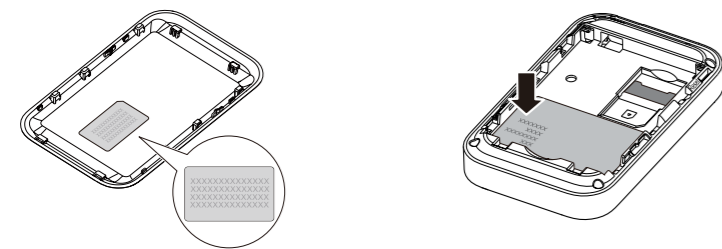
计算机可以通过 USB 线连接 E5 接入因特网。计算机首次通过 USB 连接 E5 时，您需要根据提示信息安装驱动。

i Windows 7 操作系统的计算机连接 E5 后，如果需要，请在计算机设备安装设置中取消对“始终从 Windows Update 安装最佳驱动程序软件”的选择，否则无法安装驱动。

Wi-Fi 账号

当 Wi-Fi 设备与 E5 首次建立连接时，需要输入 SSID (Wi-Fi 名称) 和 Wi-Fi 密码，您可以通过以下方法找到它们。

方法 1: 在后盖内侧查看默认 SSID 和 Wi-Fi 密码。 方法 2: 在铭牌上查看默认 SSID 和 Wi-Fi 密码。

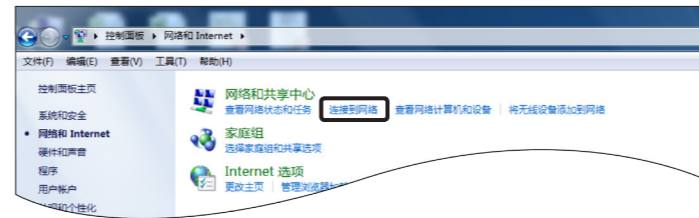


i 建议您登录管理网页或者使用 E5 助手设置一个方便识记的 SSID 和安全系数高的 Wi-Fi 密码。

Wi-Fi 上网连接

Windows 7

1. 单击开始 > 控制面板 > 网络和 Internet > 网络和共享中心 > 连接到网络。

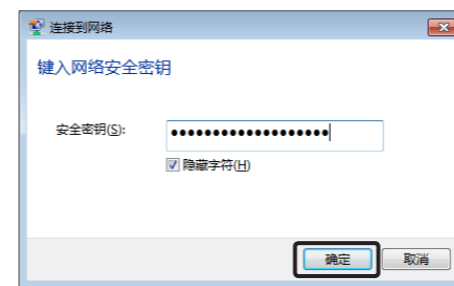


i 建立 Wi-Fi 连接前，必须确保计算机配有无线网卡。如果计算机显示存在 Wi-Fi 连接则无线网卡可用。否则，您需要检查您的无线网卡是否正常工作。

2. 在 Wi-Fi 列表中选择与 E5 的 SSID 一致的 Wi-Fi，单击连接。



3. 输入正确的 Wi-Fi 密码，单击确定。



4. 等待片刻，Wi-Fi 名称旁边显示已连接时，Wi-Fi 连接成功。



i 默认情况下，如果 10 分钟内没有数据传输，E5 会自动断开网络连接；如果有数据传输时，E5 会自动连接到因特网。您可以登录管理网页，根据您的需要，选择开启或关闭漫游自动拨号功能。如果该功能关闭，则 E5 进入漫游网络时，会自动断开已经建立的因特网连接。此时，您需要重新手动建立因特网连接。

iOS (以 iPad 为例)

1. 点击设置 > Wi-Fi，点击 Wi-Fi 开关开启 Wi-Fi。



2. 在 Wi-Fi 列表中选择与 E5 的 SSID 一致的 Wi-Fi。



3. 输入正确的 Wi-Fi 密码，点击加入。



4. 等待片刻，Wi-Fi 名称前显示 ✓ 标识，Wi-Fi 连接成功。



Android (以华为 Ascend D1 为例)

1. 点击设置，点击 WLAN 开关，开启 WLAN。



2. 在 Wi-Fi 列表中选择与 E5 的 SSID 一致的 Wi-Fi。



3. 输入正确的 Wi-Fi 密码，点击连接。



4. 等待片刻，Wi-Fi 名称下方显示已连接时，Wi-Fi 连接成功。

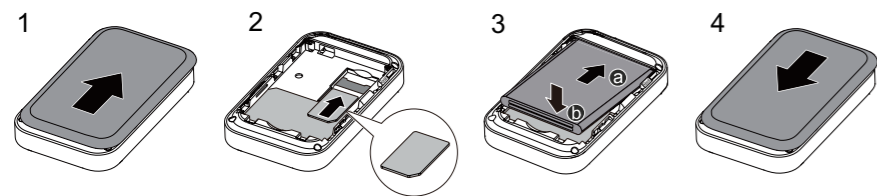


i Wi-Fi 设备，例如 iPhone、iPod touch 和 PS3，都可以通过与 E5 建立 Wi-Fi 连接接入因特网。具体的操作，请参见 Wi-Fi 设备的用户手册。

使用入门

安装

按照图示安装中国移动的 USIM 卡和电池。

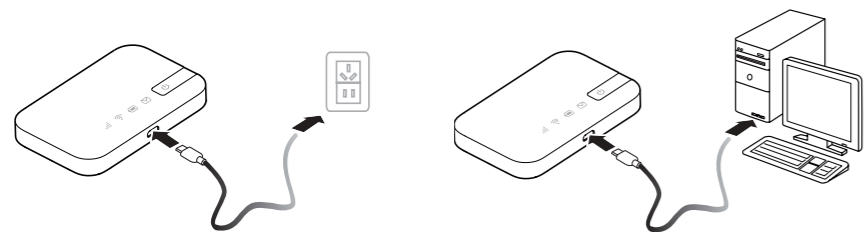


充电

如果电池长期未使用或电池电量耗尽，再次充电时，可能无法立即开机。这是正常现象，请持续充电一段时间后再次开机使用。

方法 1：使用电源适配器充电

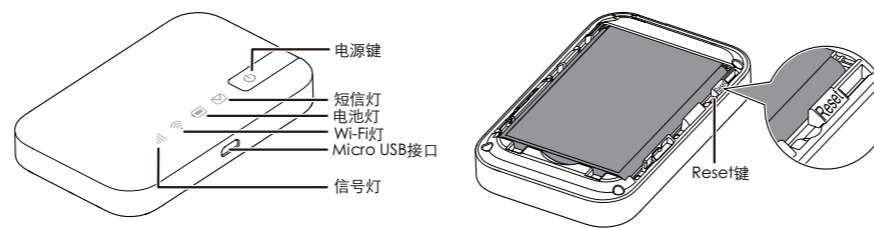
方法 2：通过连接计算机充电



请使用原装充电器（额定输出：DC 5V，1A；匹配充电器型号：HW-050100C2W）进行充电。如果使用不匹配的充电器，可能影响 E5 的性能，甚至导致危险，同时违反 E5 保修条款和国家关于通信终端产品的相关规定。

了解 E5

外观



项目	说明
电源键	长按直到指示灯变亮，开启 E5。长按关闭 E5。
Reset 键	! 恢复出厂设置后，E5 中个人配置的参数将全部删除，管理网页的所有配置将恢复到出厂时的默认值。 如果您忘记管理网页的用户名和密码，可以选择恢复出厂设置。开机状态下，长按 Reset 键直到指示灯关闭，出厂设置恢复成功。
信号灯	<ul style="list-style-type: none"> 绿色：信号强 橙色：信号弱 红色：无信号
Wi-Fi 灯	绿色：Wi-Fi 开启
电池灯	<ul style="list-style-type: none"> 绿色：电量充足 绿色闪烁：正在充电 红色：电量低
短信灯	<ul style="list-style-type: none"> 绿色：新短信 绿色闪烁：信箱已满

电子信息产品有毒有害物质申明

制造商：华为技术有限公司

制造地点：广东省深圳市

部件名称	有毒有害物质或元素					
	铅 (Pb)	汞 (Hg)	镉 (Cd)	六价铬 (Cr ⁶⁺)	多溴联苯 (PBB)	多溴二苯醚 (PBDE)
塑胶壳体	○	○	○	○	○	○
单板 / 电路模块	×	○	○	○	○	○
数据线	○	○	○	○	○	○
充电器	×	○	○	○	○	○
电池	×	○	○	○	○	○
五金件	○	○	○	○	○	○
标签	○	○	○	○	○	○
天线	○	○	○	○	○	○
其他部件	○	○	○	○	○	○

○：表示该有毒有害物质在该部件所有均质材料中的含量在 SJ/T 11363—2006 《电子信息产品中有毒有害物质的限量要求》规定的限量要求以下。

×：表示该有毒有害物质至少在该部件的某一均质材料中的含量超出 SJ/T 11363—2006 规定的限量要求。

20 本产品的环保使用期限为 20 年，标识如左图所示。此环保使用期限只适用于产品是在产品手册中所规定的条件下工作。可更换零部件的环保使用期限可能不同于产品环保使用期限，若有，请以零部件上标识的期限为准。

说明：

1. 单板 / 电路模块

器件铜合金或高温焊料中含铅；

电子元器件的陶瓷或玻璃中含铅；

集成电路倒装芯片中半导体芯片及载体之间形成可靠性联接所用焊料中含铅。

2. 充电器插头的铜合金中含铅、电路模块含铅。

3. 电池中电路模块含铅。

玩转 E5

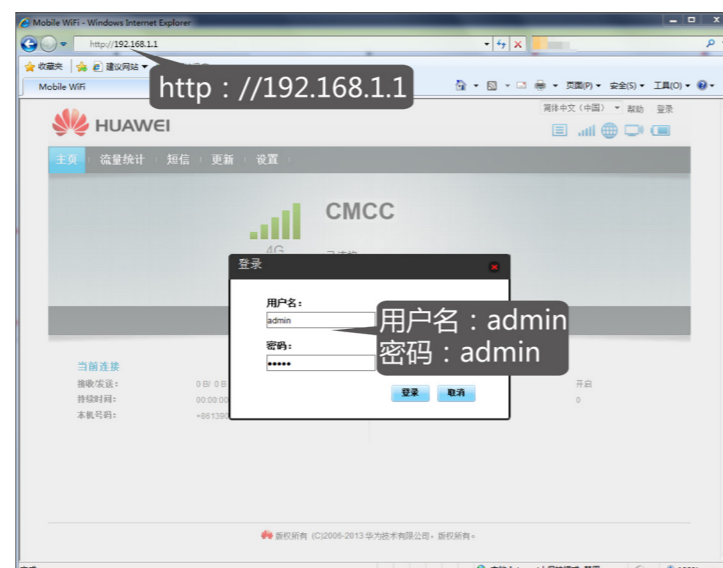
配置 E5

当 E5 与设备正常连接时，您可以使用 E5 助手或者登录管理网页配置 E5。请按照以下步骤登录管理网页。

1. 打开网络浏览器，在地址栏中输入 <http://192.168.1.1> 并进入。
2. 输入用户名和密码，登录管理网页。

- 默认的用户名是 admin。
- 默认密码是 admin。

关于 E5 的详细功能和配置，请点击管理网页中的帮助。



省电

E5 默认 10 分钟内无 Wi-Fi 设备接入，自动关闭 Wi-Fi，进入超低功耗休眠状态。按电源键唤醒 Wi-Fi 功能。您可以在管理网页上通过以下操作步骤关闭 WLAN 自动关闭功能。

1. 单击设置 > WLAN > WLAN 高级设置。
2. 选择关闭 WLAN 自动关闭功能。
3. 单击应用。

PIN 码管理

您可以在管理网页上通过以下步骤开启 PIN 码管理功能。

1. 单击设置 > 安全 > PIN 码管理。
2. 选择开启 PIN 码管理功能。
3. 单击应用。

成功开启后，如果您重启设备，您需要登录管理网页根据提示输入正确的 PIN 码，才能使用该 USIM 卡。PIN/PUK 码随 USIM 卡一起由您的运营商提供，详情请咨询您的运营商。

华为技术有限公司
深圳市龙岗区坂田华为总部办公楼
公司总机：+86-755-28780808
网址：www.huawei.com
消费者服务热线：8008308300（仅固话）
4008308300 4006902116
消费者服务邮箱：mobile@huawei.com
更多信息请访问：<http://consumer.huawei.com/cn/>
购买华为终端请访问 华为商城：[www.vmall.com](http://vmall.com)
图片仅供参考，产品（包括但不限于颜色、大小、屏幕显示等）请以实物为准。

LTE 是 ETSI 的商标。

版本：V100R001_01 部件编码：31010RHE