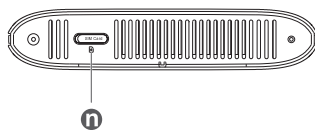
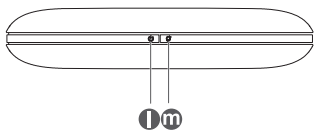
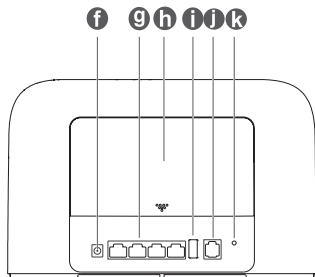
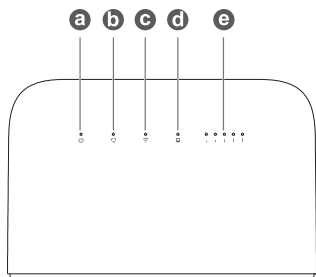


Pamācība

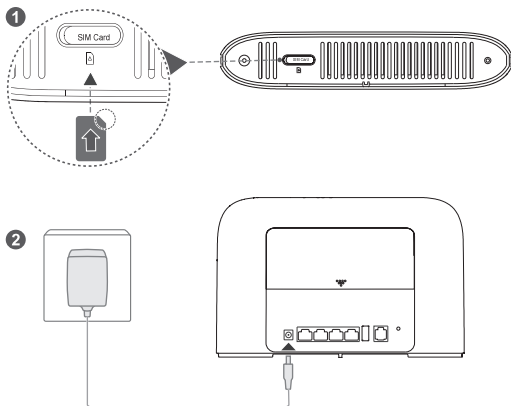


Produkta apskats



- | | | | |
|----------|-----------------------------|----------|--------------------------------|
| a | Barošanas indikators | b | Tīkla statusa indikators |
| c | Wi-Fi®/WPS indikators | d | LAN/WAN indikators |
| e | Signāla stipruma indikators | f | Strāvas ieeja |
| g | LAN/WAN ports | h | Ārējo antenu kontaktligzdas |
| i | USB ports | j | Fiksētās tālruņa līnijas ports |
| k | Atiestatīšanas poga | l | Barošanas poga |
| m | WPS poga | n | Mikro SIM kartes slots |

2 Iestatīšana



Ievietojiet mikro SIM karti mikro SIM karšu slotā, kā parādīts iepriekšējā attēlā, un pēc tam pievienojiet strāvas adapteri mobilajam rūterim B715. Mobilais rūteris automātiski ieslēgsies un meklēs pieejamos mobilo sakaru tīklus.

Kad mobilais rūteris būs sekmīgi izveidojis savienojumu ar tīklu, iedegsies turpmāk norādītie indikatori.



Ciāna/zils/dzeltenš:
pievienots mobilajam
tīklam.

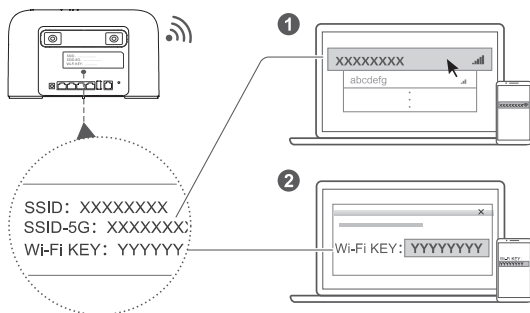


Balts: vairāk signāla joslu
norāda uz spēcīgāku
signālu.





- Neievietojiet un neizņemiet mikro SIM karti, kamēr mobilais rūteris darbojas, jo pretējā gadījumā varat pasliktināt mikro SIM kartes veiktspēju vai to sabojāt.
- Izņemot mikro SIM karti, viegli iespiediet to un pēc tam atlaidiet. Karte tiks automātiski izvērsta.
- Lai uzzinātu vairāk par savu mobilo rūteri, tīmekļa interfeisā noklikšķiniet uz tiešsaistes saites **Palīdzība** (*Help*).

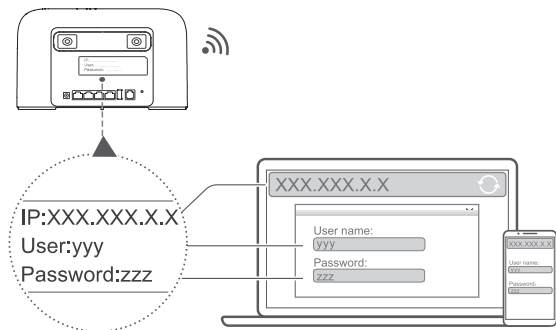
3 Savienojuma izveide ar mobilā rūtera Wi-Fi tīklu



Kad mobilajā rūterī ir izveidots savienojums ar mobilo datu tīklu, varat datorā vai mobilajā tālrunī izveidot savienojumu ar mobilā rūtera Wi-Fi tīklu, lai piekļūtu internetam. Noklusējuma tīkla nosaukumu (**SSID**) un paroli (**Wi-Fi KEY**) skatiet uzlīmē, kas ir piestiprināta mobilā rūtera apakšā.

-  Kad indikators  deg nepārtraukti, Wi-Fi ir iespējots. Lai iespējotu vai atspējotu Wi-Fi, skatiet palīdzības sadaļu mobilā rūtera pārvaldības tīmekļa lapā.

4 Maršrutētāja konfigurēšana



Varat konfigurēt mobilo rūteri, izmantojot pārvaldības tīmekļa lapu. Noklusējuma *IP* adresi, lietotājevārdu un paroli skatiet uzlīmē, kas ir piestiprināta mobilā rūtera apakšā.

Plašāku informāciju varat atrast pārvaldības tīmekļa lapas palīdzības sadaļā.



Tiks parādīta uzvedne ar aicinājumu nomainīt pārvaldības tīmekļa lapas noklusējuma pieteikumvārda paroli, lai nesankcionēti lietotāji nevarētu mainīt mobilā rūtera iestatījumus.

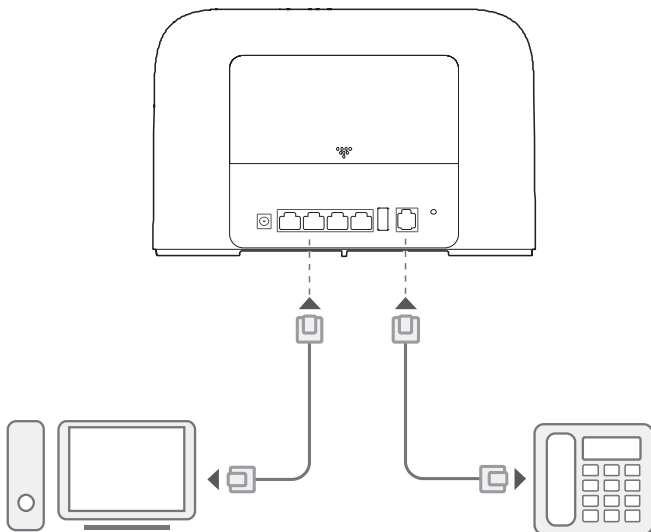
5 Izvēles konfigurācijas



Šajā sadaļā piedāvātie funkciju apraksti ir paredzēti tikai uzziņai. Iespējams, jūsu mobilais rūteris neatbalsta visas šīs funkcijas.


1. Vairāku ierīču pievienošana

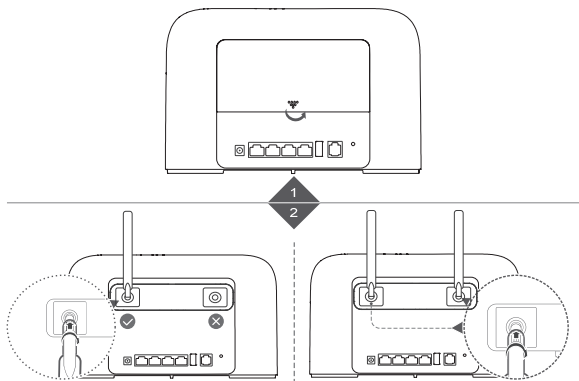
Mobilajam rūterim varat pievienot datoru vai fiksētās līnijas tālruni, lai piekļūtu internetam, veiktu tālruņa zvanus un izmantotu citas funkcijas.



2. Ārējo antenu uzstādīšana

Varat uzstādīt ārējās antenas, lai pastiprinātu signālu. Lai iegādātos antenas, lūdzu, sazinieties ar tīkla pakalpojumu sniedzēju.

Ja jums nepieciešama tikai viena antena, pievienojiet to ligzdai .

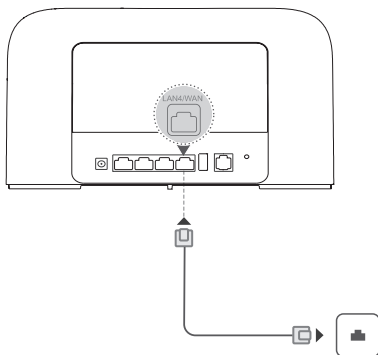


- Pirms ārējo antenu uzstādīšanas izslēdziet mobilo rūteri un atvienojiet strāvas adapteri.
- Ārējās antenas ir piemērotas tikai lietošanai telpās. Nelietojiet ārējās antenas pērkonā negaisa laikā.
- Izmantojiet tikai tās ārējās antenas, ko nodrošina jūsu tīkla pakalpojumu sniedzējs.

3. Piekļuve internetam, izmantojot *Ethernet* portu

Varat pievienot mobilo rūteri sienā uzstādītam *Ethernet* portam, izmantojot *Ethernet* kabeli, lai izveidotu savienojumu ar internetu, kad atļautais datu apjoms ir iztērēts.

Pirms savienojuma izveidošanas ar internetu, izmantojot *Ethernet* portu, konfigurējiet attiecīgos iestatījumus pārvaldības tīmekļa lapā. Plašāku informāciju varat atrast pārvaldības tīmekļa lapas palīdzības sadaļā.



4. *Huawei HiLink App* lejupielāde

Skenējiet QR kodu, lai lejupielādētu *Huawei HiLink App* un konfigurētu mobilo rūteri tālrunī.




Papildu informācija

Ja rodas problēmas ar mobilo rūteri


- Restartējiet mobilo rūteri.
- Skatiet palīdzības sadaļu pārvaldības tīmekļa lapā.
- Atjaunojiet mobilajā rūterī rūpnīcas iestatījumus.
- Sazinieties ar tīkla pakalpojumu sniedzēju.

Lai uzzinātu jaunāko palīdzības tālruņa līnijas numuru un e-pasta adresi savā valstī vai reģionā, apmeklējiet <http://consumer.huawei.com/en/support/hotline>.

 Šajā pamācībā ietvertās ilustrācijas ir paredzētas tikai uzziņai un var neatspoguļot produkta faktisko izskatu. Lai saņemtu detalizētu informāciju, lūdzu, sazinieties ar tīkla pakalpojumu sniedzēju.

Bieži uzdotie jautājumi

Kā atjaunot rūpnīcas iestatījumus?

Kad mobilais rūteris ir ieslēgts, ar smailu priekšmetu nospiediet un aptuveni 3 sekundes turiet atiestatīšanas pogu, līdz sāk mirgot indikators . Atjaunojot rūpnīcas iestatījumus, tiek notīrīti visi pielāgotie iestatījumi. Rīkojieties piesardzīgi.

Kā izveidot savienojumu ar mobilo rūteri, izmantojot aizsargātu Wi-Fi iestatīšanu (WPS)?

1. Vispirms klienta ierīcē ir jāiespējo Wi-Fi.
2. Nospiediet un turiet mobilā rūtera *WPS* pogu divas līdz piecas sekundes, lai iestatītu 2,4 GHz *WPS* savienojumu, vai nospiediet un turiet mobilā rūtera *WPS* pogu ilgāk nekā piecas sekundes, lai iestatītu 5 GHz *WPS* savienojumu.

Kādēļ pārvaldības tīmekļa lapā rādītais saturs ir novecojis?

Saturs, kas tiek rādīts pārvaldības tīmekļa lapā, var būt novecojis (atkarībā no pārlūkprogrammas kešatmiņas). Manuāli notīriet pārlūkprogrammas kešatmiņu (piemēram, atveriet pārlūkprogrammu un izvēlieties sadaļu *Interneta opcijas > Vispārīgi > Pārlūkošanas vēsture > Dzēst (Internet Options > General > Browsing history > Delete)*) un vēlreiz atveriet pārvaldības tīmekļa lapu.

Problēmu novēršana

Kādēļ indikators ir sarkanā krāsā, kad esmu pabeidzis mobilā rūtera konfigurēšanu?

1. Pārlicinieties, vai jūsu mikro SIM karte darbojas un ir pareizi ievietota.
2. Pārvietojiet mobilo rūteri vietā, kur signāla līmeni nepazemina šķēršļi, un pārlicinieties, vai atrodaties mobilo sakaru tīkla pārklājuma zonā.
3. Ja problēma atkārtojas, lūdzu, sazinieties ar tīkla pakalpojumu sniedzēju.

Kādēļ statusa indikators ir pastāvīgi iedegts ciāna, zilā vai dzeltenā krāsā, bet indikators ir izslēgts?

Jūsu mobilo sakaru tīkla signāls ir vājš. Pārvietojiet mobilo rūteri vietā, kur ir labāks signāls.

Kādēļ nevaru piekļūt mobilā rūtera pārvaldības tīmekļa lapai?

1. Pārlicinieties, vai datorā ir izveidots savienojums ar mobilo rūteri, izmantojot *Ethernet* kabeli vai Wi-Fi.
2. Pārlicinieties, vai datorā ir iestatīta IP adreses un DNS servera adreses automātiska iegūšana.
3. Restartējiet pārlūkprogrammu vai mēģiniet izmantot citu pārlūkprogrammu.
4. Ja problēma atkārtojas, atjaunojiet mobilajā rūterī rūpnīcas iestatījumus.



Informācija par drošību

Šajā sadaļā ir ietverta svarīga informācija par ierīces lietošanu. Tajā ir arī informācija par ierīces drošu lietošanu. Pirms ierīces lietošanas uzmanīgi izlasiet šo informāciju.

Elektroniska ierīce

Nelietojiet ierīci, ja tās lietošana ir aizliegta. Nelietojiet ierīci, ja tās lietošana rada briesmas vai traucējumus citām elektroniskām ierīcēm.

Traucējumi medicīnas aprīkojumam

- Ievērojiet slimnīcās un veselības aprūpes iestādēs spēkā esošos noteikumus. Nelietojiet ierīci, kur tas aizliegts.
- Dažas bezvadu ierīces var ietekmēt dzirdes aparātu vai elektrokardiosimulatoru darbību. Lai saņemtu papildinformāciju, sazinieties ar pakalpojumu sniedzēju.
- Elektrokardiosimulatoru ražotāji iesaka ievērot vismaz 15 cm attālumu starp ierīci un elektrokardiosimulatoru, lai novērstu iespējamus elektrokardiosimulatora darbības traucējumus. Ja izmantojat elektrokardiosimulatoru, lietojiet ierīci tam pretējā pusē un nenēsājiet ierīci priekšējā kabatā.

Vietas, kur atrodas viegli uzliesmojošas un sprādzienbīstamas vielas

- Nelietojiet ierīci vietās, kur tiek glabātas viegli uzliesmojošas un sprādzienbīstamas vielas (piemēram, degvielas uzpildes stacijā, naftas produktu noliktavā un ķīmisko produktu noliktavā). Šīs ierīces lietošana iepriekš minētajās vietās var palielināt eksplozijas un aizdegšanās risku. Turklāt izpildiet teksta veidā vai ar simboliem apzīmētos norādījumus.
- Neglabājiet un netransportējiet ierīci vienā kastē ar uzliesmojošiem šķidrumiem, gāzēm un sprādzienbīstamām vielām.

Satiksmes drošība

- Lietojot šo ierīci, ievērojiet vietējos tiesību aktus un noteikumus. Lai samazinātu negadījumu risku, nelietojiet bezvadu ierīci braukšanas laikā.
- Koncentrējieties uz braukšanu. Jūsu galvenā atbildība ir braukšanas drošība.
- Radiofrekvenču signāli var ietekmēt motorizētu transportlīdzekļu elektroniskās sistēmas. Lai saņemtu plašāku informāciju, konsultējieties ar transportlīdzekļa ražotāju.
- Motorizētā transportlīdzeklī nenovietojiet ierīci virs drošības spilvena vai drošības spilvena izplešanās zonā. Tā rīkojoties, var izraisīt traumas, jo drošības spilvens izplešas ar lielu spēku.
- Nelietojiet ierīci lidojuma laikā vai tieši pirms iekāpšanas lidmašīnā. Bezvadu ierīču lietošana lidmašīnā var radīt bezvadu tīklu darbības traucējumus, radīt bīstamu situāciju lidmašīnas vadībai vai var nebūt atļauta.

Ekspluatācijas vide

- Izvairieties no puteklainām, netīrām un mitrām vietām. Nelietojiet ierīci magnētisko lauku tuvumā. Ierīces lietošana šajās vietās var radīt īssavienojumu.
- Pirms vadu pievienošanas un atvienošanas pārtrauciet ierīces lietošanu un atvienojiet to no strāvas avota. Nodrošiniet, lai lietošanas laikā jūsu rokas būtu sausas.
- Novietojiet ierīci uz stabilas virsmas.
- Turiet ierīci attālāk no elektroniskām ierīcēm, kas izdala spēcīgus magnētiskos vai elektriskos laukus, piemēram, mikroviļņu krāsns vai saldētavas.
- Negaisa laikā izslēdziet ierīci un pēc tam atvienojiet visus vadus, lai izvairītos no zibens izlādes.
- Nelietojiet ierīci negaisa laikā, lai aizsargātu ierīci no jebkurām zibens radītām bīstamām situācijām.
- Piemērotākā ekspluatācijas temperatūra ir no 0°C līdz 40°C. Piemērotākā glabāšanas temperatūra ir no -20°C līdz 70°C. Pārāk liels karstums vai aukstums var sabojāt ierīci vai piederumus.
- Glabājiet ierīci labi vēdināmās un siltās telpās un nenovietojiet to

tiešos saules staros. Neaptiniet un neapsedziet ierīci ar dvieļiem vai citiem priekšmetiem. Neievietojiet ierīci tvertnē ar vāju siltuma izkliedi, piemēram, kastē vai maisā.

- Lai aizsargātu ierīci un piederumus no aizdegšanās un elektriskās strāvas trieciena riska, izvairieties no lietusekta un mitruma.
- Turiet ierīci attālak no karstumu izstarojošiem avotiem un uguns, piemēram, mikroviļņu krāsns, plīts, sildītāja, radiatora un sveces.
- Nenovietojiet uz ierīces dažādus priekšmetus, piemēram, sveci vai ūdens tvertni. Ja ierīcē iekļūst svešķermeņi vai šķidrums, nekavējoties pārtrauciet tās izmantošanu, izslēdziet to un atvienojiet visus kabeļus. Pēc tam sazinieties ar sertificētu servisa centru.
- Ievērojiet vietējos noteikumus un respektējiet citu tiesības uz privātumu, kā arī viņu juridiskās tiesības.
- Neaizsedziet ierīces atveres. Atstājiet vismaz 10 cm brīvas vietas apkārt ierīcei, kurā tiek izkliedēts siltums.
- Ja ierīce pārkarst, pārtrauciet ierīces un piederumu izmantošanu. Ja ilgāku laika periodu āda nonāk saskarē ar pārkaršu ierīci, var parādīties apdeguma simptomi, piemēram, sarkani plankumi un tumšāka pigmentācija.
- Nepieskarities ierīces antenai. Pretējā gadījumā var pasliktināties saziņas kvalitāte.
- Neļaujiet bērniem un dzīvniekiem kost un laizīt ierīci un piederumus. Pretējā gadījumā var rasties bojājumi vai eksplozija.
- Ierīces uzstādīšanas un lietošanas laikā minimālais attālums starp iekārtu un jūsu ķermeni nedrīkst būt mazāks par 20 cm.
- Turiet ierīci vietā ar labu uztveršanas signālu. Attālumam starp ierīci un citiem metāla priekšmetiem (piemēram, metāla sprādzēm vai metāla durvīm un logiem) jābūt lielākam par 25 cm, bet attālumam līdz citai ierīcei jābūt lielākam par 30 cm.

Bērna drošība

- Ievērojiet visus piesardzības pasākumus saistībā ar bērna drošību. Neļaujiet bērnam rotaļāties ar ierīci vai tās piederumiem, jo tas var būt bīstami. Ierīcei ir atvienojamas detaļas, norijot kuras var izraisīt nosmakšanu. Sargājiet no bērniem.
- Ierīce un tās piederumi nav paredzēti lietošanai bērniem. Bērni drīkst

lietot ierīci tikai pieaugušo uzraudzībā.

Piederumi

- Izmantojot neapstiprinātu vai nesaderīgu strāvas adapteri, lādētājs vai akumulators var izraisīt aizdegšanos, eksploziju vai citu risku.
- Šim modelim lietojiet tikai ierīces ražotāja apstiprinātus piederumus. Izmantojot cita veida aprīkojumu, var tikt ietekmēta garantija, var tikt pārkāpti vietējie noteikumi un likumi un var rasties bīstamas situācijas. Lai saņemtu informāciju par apstiprinātu piederumu pieejamību savā teritorijā, lūdzu, sazinieties ar mazumtirgotāju.

Strāvas adaptera lietošanas drošība

- Strāvas kontaktdakša ir paredzēta ierīces atvienošanai.
- Ja ierīci var pievienot kontaktligzdai, tā ir jāuzstāda ierīces tuvumā un tai ir jābūt ērti pieejamai.
- Ja strāvas vads un ierīce netiek izmantota, atvienojiet tos no kontaktligzdas.
- Nemetiet strāvas adapteri zemē un nepakļaujiet to triecienam. Ja tas ir bojāts, nogādājiet to sertificētā servisa centrā, lai veiktu pārbaudi.
- Ja strāvas vads ir bojāts (piemēram, vads ir atsegts vai bojāts) vai kontaktdakša kļūst vajīga, nekavējoties pārtrauciet tā izmantošanu. Turpmāka lietošana var radīt elektriskās strāvas triecienu, īssavienojumu vai aizdegšanos.
- Nepieskarieties strāvas vadam ar mitrām rokām un nevelciet aiz vada, lai atvienotu strāvas adapteri.
- Neaiztieciet ierīci un strāvas adapteri ar slapjām rokām. Pretējā gadījumā var rasties īssavienojums, darbības kļūme vai elektriskās strāvas trieciens.
- Ja strāvas adapteris nokļuvis ūdenī vai citos šķidrumos vai tas pakļauts pārmērīgai mitruma ietekmei, nogādājiet to apstiprinātā servisa centrā, lai veiktu pārbaudi.
- Nodrošiniet, lai strāvas adapteris atbilstu IEC60950-1/EN60950-1/UL60950-1 noteikumu 2.5. punktam un tas būtu pārbaudīts un apstiprināts saskaņā ar valsts vai vietējiem standartiem.

Tīrīšana un apkope

- Ierīces glabāšanas, transportēšanas vai lietošanas laikā saglabājiet to sausu un nepieļaujiet tās saskari ar citiem priekšmetiem.
- Uzturiet ierīci un piederumus sausus. Nemēģiniet tos žāvēt, izmantojot ārēju siltuma avotu, piemēram, mikroviļņu krāsnī vai ar matu žāvētāju.
- Nepakļaujiet ierīci un piederumus pārlieku liela karstuma vai aukstuma iedarbībai. Šādi apstākļi var traucēt pareizu darbību un izraisīt aizdegšanos vai eksploziju.
- Izvairieties no saskares ar citiem priekšmetiem, kas var izraisīt ierīces darbības kļūmes, pārkaršanu, aizdegšanos vai eksploziju.
- Ja ierīce netiek izmantota ilgāku laiku, izslēdziet to un atvienojiet visus tai pievienotos kabeļus.
- Ja notiek kaut kas negaidīts, (piemēram, ja ierīce izdala dūmus vai nestandarta skaņu vai smaku), nekavējoties pārtrauciet ierīces izmantošanu, izslēdziet to, atvienojiet visus tai pievienotos kabeļus un pēc tam sazinieties ar pilnvarotu servisa centru.
- Nekāpiet uz vadiem, nevelciet un pārmērīgi nelokiet tos. Tā rīkojoties, iespējams sabojāt kabeli, radot ierīces darbības kļūmi.
- Pirms ierīces tīrīšanas vai apkopes pārtrauciet to lietot, aizveriet visas lietojumprogrammas un atvienojiet visus tai pievienotos kabeļus.
- Ierīces un piederumu tīrīšanai neizmantojiet ķīmiskus tīrīšanas līdzekļus, pulveri vai citas ķīmikālijas (piemēram, spirtu un benzolu). Šīs vielas var sabojāt detaļas un radīt aizdegšanās risku. Ierīces un piederumu tīrīšanai lietojiet tīru, mīkstu un sausu drāniņu.
- Magnētiskās joslas kartes, piemēram, kredītkartes un tālruņa kartes, neatstājiet blakus ierīcei ilgu laiku. Pretējā gadījumā magnētiskās joslas kartes var tikt sabojātas.
- Neizjauciet un nepārveidojiet ierīci un tās piederumus. Tā rīkojoties, var tikt anulēta garantija un ražotājs var tikt atbrīvots no atbildības par bojājumiem. Bojājumu gadījumā sazinieties ar pilnvarotu servisa centru, lai saņemtu palīdzību vai veiktu remontdarbus.

Informācija par utilizēšanu un pārstrādi



Pārsvītrotais atkritumu tvertnes simbols uz produkta, akumulatora, dokumentācijas vai iepakojuma atgādina, ka visi elektroniskie produkti un akumulatori pēc to lietošanas beigām ir jānogādā atsevišķos atkritumu savākšanas punktos; tos nedrīkst izmest parastajos saimniecības atkritumos. Lietotāja pienākums ir atbrīvoties no iekārtas, izmantojot noteikto savākšanas punktu vai pakalpojumu elektrisko un elektronisko iekārtu atkritumu (*WEEE*) un akumulatoru atsevišķai pārstrādei saskaņā ar vietējiem tiesību aktiem.

Iekārtu pareiza savākšana un pārstrāde palīdz nodrošināt, ka elektrisko un elektronisko iekārtu atkritumi tiek pārstrādāti, lai saglabātu vērtīgus materiālus un aizsargātu cilvēku veselību un vidi; nepareiza apstrāde, netīša saplēšana, bojāšana un/vai nepareiza pārstrāde pēc iekārtas lietošanas beigām var kaitēt veselībai un videi. Lai saņemtu plašāku informāciju par elektrisko un elektronisko iekārtu atkritumu nodošanas vietām un veidu, lūdzu, sazinieties ar vietējām valsts iestādēm, mazumtirgotāju vai saimniecības atkritumu savākšanas dienestu vai apmeklējiet vietni <http://consumer.huawei.com/en/>.

Bīstamo vielu daudzuma samazināšana

Šī ierīce un tās elektriskie piederumi, ja tādi ir, atbilst vietējiem spēkā esošajiem noteikumiem par noteiktu bīstamu vielu lietošanas ierobežošanu elektriskajās un elektroniskajās ierīcēs, piemēram, ES *REACH*, *RoHS* un akumulatoru (ja tādi ir) lietošanas noteikumiem utt. Lai skatītu atbilstības deklarācijas par *REACH* un *RoHS*, lūdzu, apmeklējiet mūsu vietni <http://consumer.huawei.com/certification>.

Atbilstība ES normatīvajiem aktiem

Paziņojums

Ar šo *Huawei Technologies Co., Ltd.* paziņo, ka šī ierīce atbilst Direktīvas 2014/53/EU pamatprasībām un citiem piemērojamajiem nosacījumiem.

Jaunāko, spēkā esošo atbilstības deklarācijas versiju varat skatīt vietnē <http://consumer.huawei.com/certification>.

Šo ierīci var lietot visās ES dalībvalstīs.

Ievērojiet valsts un vietējos noteikumus paredzētajā ierīces izmantošanas vietā.

Atkarībā no vietējiem tīkliem šīs ierīces izmantošana var būt ierobežota.

Ierobežojumi 2,4 GHz joslā

Norvēģija. Šī apakšsadaļa neattiecas uz ģeogrāfisko apgabalu 20 km rādiusā no Nīolesunnas centra.

Ierobežojumi 5 GHz joslā

Saskaņā ar Direktīvas 2014/53/EU 10. sadaļu (10) uz iepakojuma norādīts, ka uz šo radio aprīkojumu attieksies atsevišķi ierobežojumi, ja to pārdos Beļģijā (BE), Bulgārijā (BG), Čehijas Republikā (CZ), Dānijā (DK), Vācijā (DE), Igaunijā (EE), Īrijā (IE), Grieķijā (EL), Spānijā (ES), Francijā (FR), Horvātijā (HR), Itālijā (IT), Kiprā (CY), Latvijā (LV), Lietuvā (LT), Luksemburgā (LU), Ungārijā (HU), Maltā (MT), Nīderlandē (NL), Austrijā (AT), Polijā (PL), Portugālē (PT), Rumānijā (RO), Slovēnijā (SI), Slovākijā (SK), Somijā (FI), Zviedrijā (SE), Apvienotajā Karalistē (UK), Turcijā (TR), Norvēģijā (NO), Šveicē (CH), Islandē (IS) un Lihtenšteinā (LI).

Šīs ierīces *WLAN* funkciju drīkst lietot tikai iekštelpās, ja tā darbojas frekvences diapazonā no 5150 līdz 5350 MHz.

ErP izstrādājuma informācija

Ar šo Huawei Technologies Co., Ltd. paziņo, ka šis izstrādājums atbilst Direktīvai 2009/125/EK un tās īstenošanas Regulai (EK) Nr. 1275/2008, kas grozīta ar Regulu (EK) 278/2009, (EK) 642/2009, (ES) 617/2013 un (ES) 801/2013, kā arī tās īstenošanas Regulai (EK) NO 278/2009.

Izstrādājuma enerģijas patēriņš gaidīšanās režīmā, kad ir izveidots savienojums ar tīklu, ir pievienoti visi vadu tīkla porti un aktivizēti visi bezvadu tīkla porti, ir 6,0 W.

Lai skatītu informāciju par izstrādājumu, kam saskaņā ar Regulu (ES) Nr. 801/2013 jābūt parādītai brīvi pieejamās ražotāja tīmekļa vietnēs, apmeklējiet vietni <http://consumer.huawei.com/certification>.

Frekvenču josla un jauda

(a) Frekvenču joslas, kurās radio aprīkojums darbojas: atsevišķas joslas var nebūt pieejamas visās valstīs vai reģionos. Lai iegūtu papildinformāciju, sazinieties ar vietējo mobilo sakaru operatoru.

(b) Maksimālā radiofrekvenču pārraidītā jauda frekvenču joslas, kuras radio aprīkojums darbojas: maksimāla jauda visām joslām ir mazāka nekā saistošajos harmonijas standartos norādītā augstākā robežvērtība.

Frekvenču joslas un izstarotās jaudas (raidītās un/vai vadītās) nominālvērtības attiecas uz šo radio aprīkojumu, kā norādīts turpmāk: GSM 900:37 dBm, GSM 1800: 34 dBm, WCDMA 900/2100: 25,7 dBm, LTE Band 1/3/7/8/20/28L/32/38: 25,7 dBm, Wi-Fi 2,4G: 20 dBm, Wi-Fi 5G: 5150-5350 23 dBm, 5470-5725 30 dBm.

Informācijas par piederumiem un programmatūru

Daži piederumi noteiktās valstīs vai reģionos nav obligāti. Neobligātos piederumus pēc vajadzības var iegādāties no licencēta piegādātāja. Ieteicams iegādāties turpmāk norādītos piederumus:

Adapteri: HW-120200X01 (X attēlo dažādus lietoto spraudņu veidus, kas var būt vai nu C, U, J, E, B, A, I, R, Z, vai K atkarībā no jūsu reģiona)

Produkta programmatūras versija: 11.187.01.00.00. Ražotājs aktualizēs programmatūras atjauninājumus, lai labotu kļūdas vai uzlabotu funkcijas pēc produkta izlaišanas. Visas ražotāja izdotās programmatūras versijas ir pārbaudītas un joprojām saderīgas ar saistītajiem noteikumiem.

Visi RF parametri (piemēram, frekvenču diapazons un izvades jauda) lietotājam nav pieejami, un lietotājs tos nevar mainīt.

Jaunāko informāciju par programmatūru un piederumiem skatiet atbilstības deklarācijā: <http://consumer.huawei.com/certification>.

Lai uzzinātu jaunāko uzziņu tālruņa numuru un e-pasta adresi savā valstī vai reģionā, apmeklējiet

<http://consumer.huawei.com/en/support/hotline>.



Juridisks paziņojums

Copyright © Huawei Technologies Co., Ltd. 2017. Visas tiesības aizsargātas.

Nevienu šīs rokasgrāmatas daļu nedrīkst nekādā veidā un ne ar kādiem līdzekļiem pavairot vai nosūtīt bez iepriekšējas rakstiskas uzņēmuma *Huawei Technologies Co., Ltd.* un tā sadarbības partneru (*Huawei*) piekrišanas.

Šajā rokasgrāmatā aprakstītais produkts var ietvert *Huawei* un iespējamo licences izdevēju ar autortiesībām aizsargātu programmatūru. Klienti nedrīkst nekādā veidā atveidot, izplatīt, modificēt, dekompilēt, izjaukt, atšifrēt, izvilkēt, dekonstruēt, iznomāt, piešķirt vai tālāklicencēt iepriekšminēto programmatūru, ja vien šādi ierobežojumi nav aizliegti saskaņā ar spēkā esošajiem tiesību aktiem vai attiecīgie autortiesību turētāji nav snieguši atļauju veikt šādas darbības.

Preču zīmes un atļaujas



HUAWEI, HUAWEI un



ir *Huawei Technologies Co., Ltd.* preču zīmes vai reģistrētas preču zīmes.

LTE ir ETSI preču zīme

Wi-Fi[®], Wi-Fi CERTIFIED logotips un Wi-Fi logotips ir Wi-Fi

Citas norādītās preču zīmes, kā arī produktu, pakalpojumu un uzņēmumu nosaukumi attiecīgi pieder to īpašniekiem.

Paziņojums

Dažu šeit aprakstīto produkta un tā piederumu funkciju pamatā ir instalētā programmatūra, vietējā tīkla iespējas un iestatījumi, un tāpēc tās, iespējams, nevar aktivizēt vai to darbību ierobežo vietējie sakaru tīklu operatori vai sakaru tīklu pakalpojumu sniedzēji.

Tādējādi šeit ietvertie apraksti var precīzi neatbilst jūsu iegādātajam produktam vai tā piederumiem.

Huawei patur tiesības bez iepriekšēja paziņojuma un saistību uzņemšanās mainīt vai modificēt šajā rokasgrāmatā ietvērto informāciju vai specifikācijas.

ATRUNA

VISS ŠĪS ROKASGRĀMATAS SATURS TIEK NODROŠINĀTS "TĀDS, KĀDS TAS IR". IZŅEMOT LIKUMĀ NOTEIKTAJĀ KĀRTĪBĀ, ATTIECĪBĀ UZ ŠĪS ROKASGRĀMATAS PRECIZITĀTI, UZTICAMĪBU VAI SATURU NETIEK SNIEGTAS NEKĀDA VEIDA TIEŠAS VAI NETIEŠAS GARANTIJAS, TOSTARP, BET NE TIKAI NETIEŠAS GARANTIJAS PAR PĀRDOŠANAS IESPĒJĀM UN PIEMĒROTĪBU KONKRĒTAM MĒRĶIM.

CIKTĀL TO ATĻAUJ SPĒKĀ ESOŠIE TIESĪBU AKTI, UZŅĒMUMS *HUAWEI* NEKĀDĀ GADĪJUMĀ NAV ATBILDĪGS PAR TĪŠU, NEJAUŠU, NETIEŠU VAI IZRIETOŠU KAITĒJUMU VAI ZAUDĒTU PEĻŅU, UZŅĒMĒJDARBĪBAS IESPĒJĀM, IEŅĒMUMIEM, DATIEM, NEMATERIĀLO VĒRTĪBU VAI PAREDZĒTAJIEM IETAUPĪJUMIEM NEATKARĪGI NO TĀ, VAI ŠĀDI ZAUDĒJUMI IR VAI NAV RADUŠIES.

UZŅĒMUMA *HUAWEI* MAKSIMĀLĀ ATBILDĪBA (ŠĪS IEROBEŽOJUMS NEATTIECAS UZ ATBILDĪBU PAR TRAUMĀM, CIKTĀL SPĒKĀ ESOŠIE TIESĪBU AKTI AIZLIEDZ ŠĀDU IEROBEŽOJUMU), KAS IZRIET NO ŠAJĀ ROKASGRĀMATĀ APRAKSTĪTĀ PRŪDUKTA LIETOŠANAS, IR IEROBEŽOTA AR SUMMU, KURU KLIENTI IR SAMAKSĀJUŠI, IEGĀDĀJOTIES ŠO PRŪDUKTU.

Importa un eksporta noteikumi

Klienti ievēro visus spēkā esošos eksporta vai importa tiesību aktus un noteikumus un ir atbildīgi par visu nepieciešamo valdības atļauju un licenču iegūšanu, lai varētu eksportēt, atkārtoti eksportēt vai importēt šajā rokasgrāmatā minēto produktu, tostarp tajā ietvertu programmatūru un tehniskos datus.

Konfidencialitātes politika

Lai labāk izprastu, kā mēs aizsargājam jūsu personīgo informāciju, skatiet konfidencialitātes politiku šeit:

<http://consumer.huawei.com/privacy-policy>

Lai nodrošinātu tīkla integritāti, drošību un pakalpojumus atbilstīgā kvalitātē, pakalpojumiem nepieciešamo konfigurācijas jautājumu risināšanai un tīkla problēmsituāciju laicīgai diagnosticēšanai iekārtā var būt integrēts tehniskais protokols TR-069, kas nodrošina attiecīgo tīkla parametru (piem., signāla līmeņa, signāla kvalitātes, tīkla šūnas informācijas, izmantotās frekvences, tīkla noslodzes informācijas) apmaiņu iekārtai ar pakalpojumu sniedzēja sistēmām. Apstrāde notiek saskaņā ar piemērojamiem normatīvajiem aktiem un konkrētajam mērķim vajadzīgo laiku. Plašākai informācijai sazinies ar pakalpojumu sniedzēju.

