

índice

▶ índice	3
▶ bienvenida	4
▶ contenido de la caja	5
▶ familiarícese con el Flybox	6
▶ indicadores de estado	7
▶ funciones del Flybox	8
▶ dónde instalar el Flybox	9
▶ instalación del Flybox	10
▶ actualización del firmware	14
▶ medidas de seguridad	15

nuestra más cordial bienvenida

Gracias por elegir Orange y el Flybox. El Flybox incorpora la mejor tecnología en telefonía móvil para brindarle banda ancha de alta velocidad y servicios de telefonía de calidad.

Para instalarla necesitará un computador con conexión Ethernet o Wi-Fi y un navegador de Internet. Estas instrucciones de instalación han sido redactadas para Windows XP® y Windows Vista®, si bien el Flybox es compatible con la mayoría de los sistemas operativos (Windows®, Macintosh® y Linux®).⁽¹⁾

Si desea aprovechar al máximo las funciones del Flybox, siga atentamente las instrucciones, siempre que:

- conecte el Flybox a la red de telefonía móvil
- conecte un teléfono al Flybox (opcional)
- configure el computador para una conexión por cable (Ethernet) o inalámbrica (Wi-Fi) del Flybox

En apenas un par de minutos tendrá conectado el computador y el teléfono a la red de telefonía móvil, pudiendo acceder así al amplio abanico de servicios disponibles.

contenido de la caja



Flybox



Cargador con cable



Cable telefónico



Cable Ethernet



Guía rápida

familiarícese con el Flybox



1. Cargador
2. Cable Ethernet
3. Conector de antena
4. Cable telefónico
5. Base
6. Indicador de tipo de red
7. Indicador de intensidad de la señal
8. Tecla de encendido y apagado
9. Indicador WLAN
10. Indicador de alimentación

indicadores de estado

Indicador de tipo de red (6)

- ▶ **Luz verde parpadeante (doble parpadeo):** buscando red
- ▶ **Luz verde parpadeante:** conectando a la red GSM
- ▶ **Luz verde fija:** conectado al servicio de datos GPRS/EDGE
- ▶ **Luz verde intermitente:** descargando actualización del software
- ▶ **Luz azul parpadeante:** conectando a la red 3G/3G+/HSPA
- ▶ **Luz azul fija:** conectado al servicio de datos 3G
- ▶ **Luz amarilla fija:** conectado al servicio de datos 3G+/HSPA

Cuando inicie el Flybox se encenderá una luz verde durante 3 segundos.

Indicador de intensidad de la señal (7)

- ▶ **Luz roja parpadeante:**
 - no se ha detectado la tarjeta SIM
 - no se ha introducido el código PIN
- ▶ **Luz roja fija:** intensidad de señal pobre
- ▶ **Luz amarilla fija:** intensidad de señal regular
- ▶ **Luz verde fija:** intensidad de señal buena o muy buena

Indicador WLAN (9)

- ▶ **Luz verde fija:** función Wi-Fi activada
- ▶ **Luz verde parpadeante:** transmisión de datos en curso
- ▶ **Apagado:** función Wi-Fi desactivada

Indicador de alimentación (10)

- ▶ **Luz verde fija:** el Flybox está conectada a una toma de corriente

funciones del Flybox

Internet de banda ancha
Web, correo electrónico, vídeo, etc.
Todo al alcance de la mano
Wi-Fi 802.11b/g con WEP, WPA o WPA2
Telefonía (opcional)



Teléfono fijo



Llame a través de GSM/UMTS usando su teléfono (sólo para clientes con servicio opcional de telefonía)

Ordenadores (Ethernet)



Los 4 puertos Ethernet se pueden usar para crear una red LAN y así compartir archivos e impresoras.



El Flybox selecciona automáticamente la red más rápida, hasta 7.2 Mbps⁽¹⁾

El Flybox es compatible con redes GPRS, EDGE, UMTS, HSDPA y HSUPA

Ordenadores portátiles (con conexión Wi-Fi)



Use Wi-Fi para acceder a la red desde cualquier lugar de casa o de la oficina

(1) Dependiendo del tipo de abono

dónde instalar el Flybox

El Flybox brinda acceso a banda ancha y telefonía a través de una potente red de telefonía móvil.

Si desea aprovechar al máximo las funciones avanzadas del Flybox, siga atentamente las siguientes recomendaciones:

- ▶ Coloque el Flybox allí donde la señal de telefonía móvil sea más potente, por ejemplo cerca de una ventana. Observe la luz de notificación (7) «Señal» para evaluar la intensidad de dicha señal. Si desea más información, consulte la página «indicadores de estado».
- ▶ Localice un lugar próximo a una toma de corriente.
- ▶ Si va a colocar el Flybox cerca de un computador es mejor que utilice una red por cable (Ethernet).
- ▶ No conecte nada de momento.

instalación del Flybox

1 ponga la tarjeta sim

Introduzca la tarjeta SIM en la ranura correspondiente, tal y como se indica en el siguiente esquema.

ATENCIÓN: Nunca ponga o quite la tarjeta SIM cuando el Flybox esté conectado a la red eléctrica.



2 conecte el Flybox a la toma de corriente y conecte el teléfono en caso de utilizar con una línea de voz

Espere 2 minutos antes de conectar su computador.

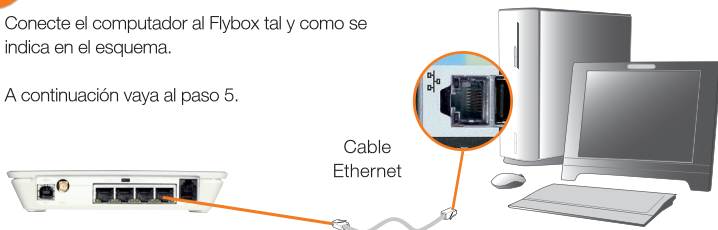
Para conectar con Ethernet, vaya al paso 3.
Para conectar con Wi-Fi, vaya al paso 4.



3 configuración de una conexión por cable (Ethernet)

Conecte el computador al Flybox tal y como se indica en el esquema.

A continuación vaya al paso 5.

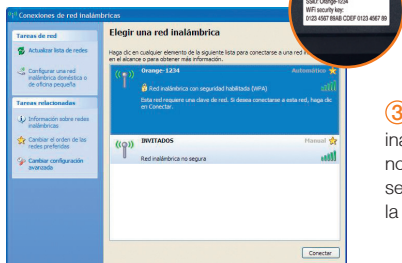
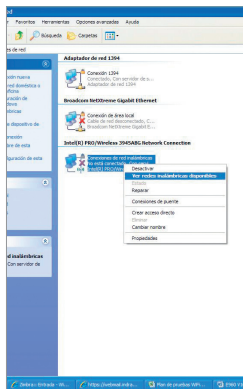


instalación del Flybox

4 configuración de una conexión Wi-Fi (Windows XP)

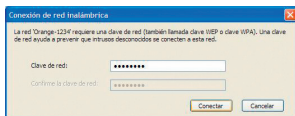
① - Vaya a «Inicio» > «Configuración» > «Panel de control».

② - Seleccione «Conexión de red inalámbrica», haga clic con el botón derecho del mouse y seleccione «Ver redes inalámbricas disponibles».



③ - Avance por la lista de redes inalámbricas y haga doble clic en el nombre «Orange-XXXX» que deberá ser idéntico al que aparece escrito en la parte posterior del Flybox.

④ - Introduzca la clave de red. La podrá encontrar en la parte posterior del Flybox.

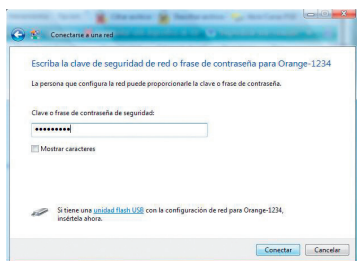
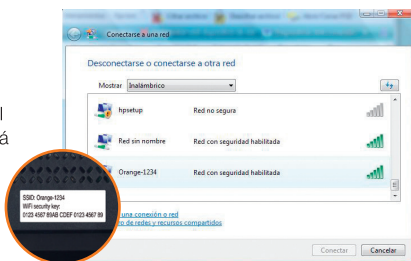


instalación del Flybox

4 configuración de una conexión Wi-Fi (Windows Vista)

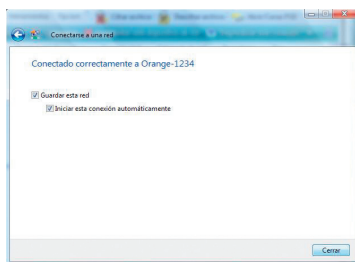
① - Vaya a «Inicio» > «Conectar a» y seleccione «Inalámbrico».

② - Avance por la lista de redes inalámbricas y haga doble clic en el nombre «Orange-XXXX» que deberá ser idéntico al que aparece escrito en la parte posterior del Flybox.



③ - Introduzca la clave de red. La podrá encontrar en la parte posterior del Flybox.

④ - Una vez se haya conectado, haga clic en Aceptar en la siguiente ventana. No quite ninguna de las opciones predeterminadas. Seleccione «Inicio» y cierre la ventana.



instalación del Flybox

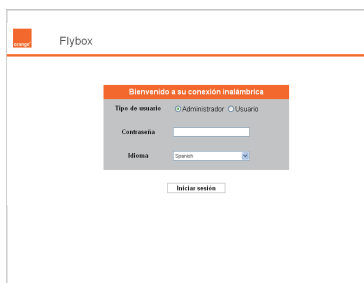
5 acceso a una red de telefonía móvil

Si la luz de notificación (7) «Señal» muestra una luz fija, ya puede usar el Flybox. Acceda a los servicios de banda ancha y telefonía desde su casa u oficina.

Si, por el contrario, la luz de notificación emite una luz roja parpadeante:

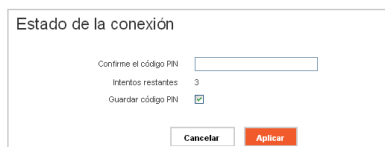
① - Inicie el explorador y vaya a:
http://192.168.1.1

② - En «User Type» (Tipo de usuario/a) seleccione «Admin» y escriba la contraseña «admin».



The screenshot shows the Flybox web interface. At the top, there is a header with the Flybox logo and the name 'Flybox'. Below the header, there is a login form titled 'Bienvenido a su conexión inalámbrica'. The form has two radio buttons for 'Tipo de usuario': 'Administrador' (selected) and 'Usuario'. There are input fields for 'Contraseña' and 'Módem' (with 'ispem' entered). A 'Iniciar sesión' button is at the bottom of the form.

③ - Introduzca el código PIN de la tarjeta SIM ubicado en la parte posterior del plástico de la misma. Sólo tendrá un número limitado de intentos que aparece claramente indicado. **Asegúrese de no sobrepasarlo ya que podría bloquear la tarjeta SIM.**



The screenshot shows a screen titled 'Estado de la conexión'. It has a text label 'Confirme el código PIN' followed by an input field. Below that, it says 'Intentos restantes: 3' and 'Guardar código PIN' with a checked checkbox. At the bottom, there are two buttons: 'Cancelar' and 'Aplicar'.

④ - Haga clic en «Apply» (Aplicar) > «Continue» (Continuar) > «Connect» (Conectar).

⑤ - Si la luz de notificación (7) «Señal» muestra una luz fija, ya puede usar el Flybox. Acceda a los servicios de banda ancha y telefonía desde su casa u oficina.

Si por el contrario la luz de notificación emite una luz roja parpadeante, repita el paso 5.

actualización del Firmware

6

sólo cuando lo recomiende Orange

- ▶ Con el fin de asegurar el correcto funcionamiento y un buen acceso a los servicios requeridos, recomendamos no actualizar el firmware del Flybox a menos que Orange así se lo indique.
- ▶ En caso de un error de manipulación, el Flybox puede dejar de funcionar. Si esto ocurriera, siga atentamente las instrucciones que se exponen a continuación.
- ▶ Instale únicamente actualizaciones suministradas por Orange o aquéllas que puedan descargarse desde el sitio web de Orange en su país.

① - Conéctese a la interfaz de administración


Inicie el explorador y vaya a **http://192.168.1.1**

En User Type (Tipo de usuario/a) seleccione «Admin» y escriba la contraseña «admin» .

Actualizar puerta de enlace

■ Haga clic en "Explorar" para especificar la puerta de enlace a actualizar.
Haga clic en "Actualizar" para actualizar el software de la puerta de enlace. Deberá esperar aproximadamente 6 minutos.

Examinar...

② - Haga clic en «Advanced Settings (Configuración avanzada)» y luego en el icono  para acceder a la pasarela de actualizaciones.

③ - Haga clic en «View (ver)» y seleccione el archivo de actualización.

④ - Haga clic en «Upgrade (Actualizar)».

⑤ - El Flybox se reiniciará una vez concluida la actualización.
Todo el proceso tarda entre 2 y 3 minutos.

medidas de seguridad



No encienda el equipo si está prohibido hacerlo o en caso de que pueda provocar interferencias o resultar peligroso.



No use el equipo mientras conduce.



Siga las normas de hospitales y centros médicos. Apague el equipo en la proximidad de equipos médicos.



Apague el equipo en los aviones. Podría provocar interferencias con las señales de control del avión.



Apague el equipo en la proximidad de equipos electrónicos de alta precisión, dado que podría afectar su funcionamiento.



No trate de desmontar el equipo ni sus accesorios. El mantenimiento o las reparaciones del mismo sólo podrán ser realizados por personal calificado.



No coloque el equipo o sus accesorios en recipientes sometidos a fuertes campos electromagnéticos.



No coloque dispositivos de almacenamiento de datos cerca del equipo, ya que las ondas emitidas por éste podrían borrar la información contenida en ellos.



No coloque el equipo en sitios con altas temperaturas ni allí donde hayan gases inflamables como por ejemplo, estaciones de servicio.



Mantenga el equipo y sus accesorios fuera del alcance de menores y no les permita usarlos sin su consentimiento.



Para evitar explosiones use únicamente baterías y cargadores homologados.



Tenga en cuenta la legislación y regulaciones vigentes. utilice el equipo respetando la privacidad y los derechos legales de los demás.