

华为随行 WiFi 2 mini

用户快速指南

31508734_03

感谢您购买华为随行 WiFi 2 mini。

说明：

本手册简要介绍了华为随行 WiFi 2 mini 的外观和使用程序。有关如何设置管理参数的详细信息，请参见 Web 管理页面上的帮助信息。

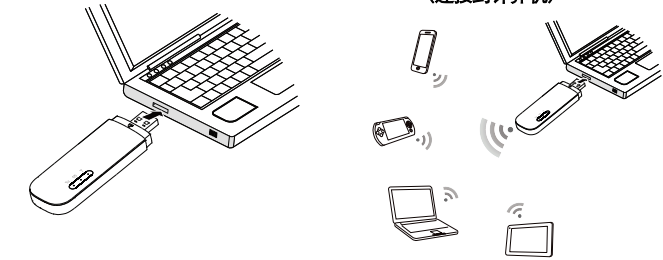
连接实例：

说明：

产品只能通过计算机 USB 端口供电。

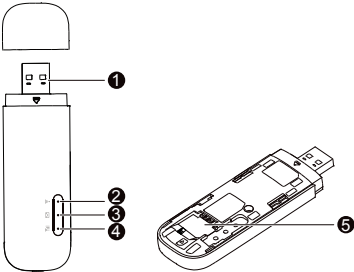
实例 1：通过 USB 接口连接到计算机

实例 2：通过 WLAN 连接多个设备
(连接到计算机)



了解您的华为随行WiFi 2 mini

华为随行 WiFi 2 mini 外观如下图所示：



说明：

图形仅供参考，您的华为随行 WiFi 2 mini 可能与此不同，请以实物为准。

① USB 插口

连接计算机与华为随行 WiFi 2 mini。

② WLAN 指示灯

- 绿灯长亮：WLAN 热点已开启。
- 灯灭：WLAN 关闭或华为随行 WiFi 2 mini 已拔出。

③ 短信指示灯

- 绿灯长亮：收件箱中有未读短信。
- 绿灯亮，每 2 秒闪 1 次：短信存储空间已满。
- 灯灭：华为随行 WiFi 2 mini 已拔出或无未读短信。

④ 3G/4G 指示灯

华为随行 WiFi 2 mini 指示灯状态描述如下：

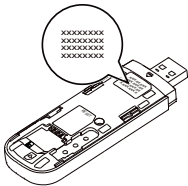
- 绿灯亮，每 2 秒闪 2 次：华为随行 WiFi 2 mini 启动，未注册上网络。
- 绿灯亮，每 0.2 秒闪 1 次：华为随行 WiFi 2 mini 软件升级中。
- 蓝灯亮，每 2 秒闪 1 次：华为随行 WiFi 2 mini 已注册上 3G 网络。
- 蓝灯长亮：华为随行 WiFi 2 mini 进行 3G 数据业务。
- 青灯亮，每 2 秒闪 1 次：华为随行 WiFi 2 mini 已注册上 3G+/4G 网络。
- 青灯长亮：华为随行 WiFi 2 mini 进行 3G+/4G 数据业务。
- 灯灭：华为随行 WiFi 2 mini 已拔出。

⑤ SIM 卡座

安装和固定 SIM 卡。

SSID和无线网络密钥

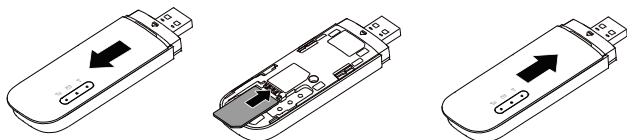
当 WLAN 设备与华为随行 WiFi 2 mini 首次建立连接时，需要输入默认的 SSID（Service Set Identifier，服务集标识）和无线网络密钥，它们打印在华为随行 WiFi 2 mini 的壳体上。建议您登录管理网页更改 SSID 和无线网络密钥。具体操作请参见“修改 SSID 和无线网络密钥”。



准备好华为随行WiFi 2 mini

安装SIM卡

1. 取下华为随行 WiFi 2 mini 的前盖。
2. 按照卡座上指示的缺口方向，将 SIM 卡插入卡座。确保您所使用的卡完全嵌入。
3. 合上华为随行 WiFi 2 mini 的前盖。



说明：

- 在使用过程中不要移除 SIM 卡。移除卡会危害到设备良好性，卡中存储的资料可能会丢失。
- 请使用华为随行 WiFi 2 mini 配套的标准 SIM 卡。否则，可能会损坏您的华为随行 WiFi 2 mini。

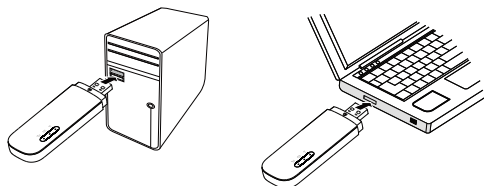


使用指导

不同的操作系统环境下，安装过程略有不同，这里以 Windows 7 操作系统为例进行说明。如果实际操作与下文描述有区别，请遵照具体的安装提示信息。

连接到网络

1. 通过 USB 接口，将华为随行 WiFi 2 mini 连接至计算机。



系统检测、识别到设备并自动开始安装。

2. 安装完成后，华为随行 WiFi 2 mini 的管理网页启动，华为随行 WiFi 2 mini 自动连接上网络。之后每次华为随行 WiFi 2 mini 连接到计算机时，管理网页将会自动启动。

说明：

- 如果安装程序没有自动运行，在 CD 驱动器路径下查找并双击 AutoRun.exe 进行手动安装。
- 配置页面的登录用户名是 **admin**，默认密码是 **admin**。
- 如果您的 SIM 卡开启了 PIN 码验证功能，请登录管理网页，在配置页面输入正确的 PIN 码并保存。如果您正在使用非定制 APN，请登录管理网页，在拨号设置页面正确配置 APN 参数并保存。
- 在使用本产品接入网络时，请不要使用其他设备同时接入网络，以免造成冲突。
- 如果您无法连接网络，请输入网址 **http://192.168.8.1** 检查设备状态。
- 如果您无法访问 **http://192.168.8.1**，请尝试断开其他网络如以太网、WLAN 连接，重新插入华为随行 WiFi 2 mini 或重启计算机。

断开网络

直接将华为随行 WiFi 2 mini 拔出计算机。

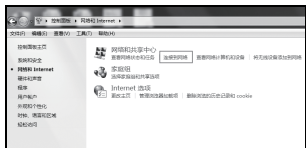
说明：

- 默认情况下一段时间内没有数据传输且没有建立 WLAN 连接的情况下，华为随行 WiFi 2 mini 将会自动断开网络连接。
- 如果您不需要使用网络，建议将华为随行 WiFi 2 mini 直接拔出，避免浪费流量。
- 如果您的数据业务套餐是基于时间计费，请通过管理网页或 HUAWEI HiLink APP 选择**断开数据业务**，确保拨号断开，之后再拔出设备。

建立WLAN连接

以Windows 7 为例

1. 确保华为随行 WiFi 2 mini 已正常开机。
2. 打开计算机，选择**开始 > 控制面板 > 网络和 Internet > 网络和共享中心 > 连接到网络**。
3. 在无线网络列表中选择与华为随行 WiFi 2 mini 的 SSID 一致的无线网络，单击**连接**。



说明：

建立 WLAN 连接前，必须确保华为随行 WiFi 2 mini 成功安装。如果计算机显示存在无线网络连接则华为随行 WiFi 2 mini 可用。否则，您需要检查您的华为随行 WiFi 2 mini 是否正常工作。

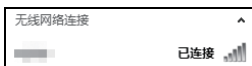


4. 如果需要，请输入正确的网络安全密钥。
5. 等待片刻，计算机屏幕右下角会显示无线网络连接的图标。此时，无线网络连接成功。



说明：

- 如果无线网络连接已开启了安全机制，您需要输入正确的无线网络密钥。
- 默认的 SSID 和网络安全密钥打印在华为随行 WiFi 2 mini 壳体上。



Android（以华为 mate9 为例）

1. 确保华为随行 WiFi 2 mini 已正常开机。
2. 打开手机，选择**设置 > WLAN**，开启 WLAN。
3. 在可用 WLAN 列表中选择与华为随行 WiFi 2 mini 的 SSID 一致的无线网络。



4. 如果需要，请输入正确的无线网络密钥。 5. 等待片刻，无线网络名称下方显示已连接时，无线网络连接成功。



说明：

WLAN 终端设备，例如 iPhone、iTouch 和 PS3，都可以通过华为随行 WiFi 2 mini 接入因特网。具体操作，请参考 WLAN 设备的用户手册。

管理网页

以 Windows 7，Internet Explorer 8 为例。

登录管理网页

1. 确保华为随行 WiFi 2 mini 与计算机连接正常。
2. 打开网络浏览器，在地址栏中输入 **http://192.168.8.1** 并进入。
3. 输入用户名和密码，登录管理网页。
 - 默认的用户名是 **admin**。
 - 默认密码是 **admin**。



说明：

关于华为随行 WiFi 2 mini 的详细功能和配置，请点击管理网页中的**帮助**。

修改SSID和无线网络密钥

1. 选择**设置 > WLAN > WLAN 基本设置**。
2. 修改 SSID 和无线网络密钥。具体方法请参考**帮助 > WLAN 基本设置**。

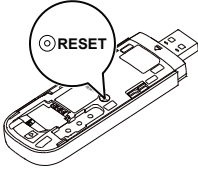


恢复出厂设置

如果您忘记某些配置参数，您可以选择恢复出厂设置，对华为随行 WiFi 2 mini 重新进行配置。长按 **RESET** 2 秒钟，出厂设置恢复成功。

说明：

- 恢复出厂设置后，华为随行 WiFi 2 mini 的个人配置参数将被删除，恢复到出厂时的默认值。
- 请勿使用尖锐金属按压 **RESET**，以免损坏机器。



版权所有 © 华为技术有限公司 2017。保留一切权利。

未经华为技术有限公司书面同意，任何单位和个人不得擅自摘抄、复制本手册内容的部分或全部，并不得以任何形式传播。

本手册描述的产品中，可能包含华为技术有限公司及其可能存在的许可人享有版权的软件。除非获得相关权利人的许可，否则，任何人不能以任何形式对前述软件进行复制、分发、修改、摘录、反编译、反汇编、解密、反向工程、出租、转让、分许可等侵犯软件版权的行为，但是适用法禁止此类限制的除外。

商标声明



HUAWEI、HUAWEI、华为、



是华为技术有限公司的商标或者注册商标。

LTE 是 ETSI 的商标。

在本手册以及本手册描述的产品中，出现的其他商标、产品名称、服务名称以及公司名称，由其各自的所有人拥有。

注意

本手册描述的产品及其附件的某些特性和功能，取决于当地网络的设计和性能，以及您安装的软件。某些特性和功能可能由于当地网络运营商或网络服务供应商不支持，或者由于当地网络的设置，或者您安装的软件不支持而无法实现。因此，本手册中的描述可能与您购买的产品或其附件并非完全一一对应。

华为技术有限公司保留随时修改本手册中任何信息的权利，无需提前通知且不承担任何责任。

责任限制

本手册中的内容均“按照现状”提供，除非适用法要求，华为技术有限公司对本手册中的所有内容不提供任何明示或暗示的保证，包括但不限于适销性或者适用于某一特定目的的保证。

在适用法律允许的范围内，华为技术有限公司在任何情况下，都不对因使用本手册相关内容及本手册描述的产品而产生的任何特殊的、附带的、间接的、继发性的损害进行赔偿，也不对任何利润、数据、商誉或预期节约的损失进行赔偿。

在相关法律允许的范围内，在任何情况下，华为技术有限公司对您因为使用本手册描述的产品而遭受的损失的最大责任（除在涉及人身伤害的情况下根据适用的法律规定的损害赔偿外）以您购买本产品所支付的价款为限。

进出口管制

若需将本手册描述的产品（包括但不限于产品中的软件及技术数据等）出口、再出口或者进口，您应遵守适用的进出口管制法律法规。

隐私保护

为了解我们如何保护您的个人信息，请访问 <http://consumer.huawei.com/privacy-policy> 阅读我们的隐私政策。

安全信息

在使用和操作设备前，请阅读并遵守下面的注意事项，以确保设备性能最佳，并避免出现危险或非法情况。

电子设备

有明文规定禁止使用无线设备的场所，请勿使用本设备，否则会干扰其它电子设备或导致其它危险。

对医疗设备的影响

- 在明文规定禁止使用无线设备的医疗和保健场所，请遵守该场所的规定，并关闭设备。
设备产生的无线电波可能会影响植入式医疗设备或个人医用设备的正常工作，如起搏器、植入耳蜗、助听器。若您使用了这些医用设备，请向其制造商咨询使用本设备的限制条件。
- 在使用本设备时，请与植入的医疗设备（如起搏器、植入耳蜗等）保持至少 15 厘米的距离。

易燃易爆区域

- 在加油站（维修站）或靠近易燃物品、化学制剂等任何易燃易爆区域，请勿使用本设备，并遵守所有图形或文字的指示。在燃油或化学制剂存放和运输区或易爆场所内或周围，设备可能引起爆炸或起火。
- 请勿将设备及其配件与易燃液体、气体或易燃物品放在同一箱子中存放或运输。

交通安全

- 遵守所在地区或国家的相关规定，驾车时请勿使用本设备。
- 谨记安全驾驶是您的首要职责，请勿从事会分散注意力的活动。
- 汽车的电子设备可能因设备的无线电干扰而出现故障。请联系制造商咨询详细信息。
- 请勿将设备放在汽车安全气囊上方或安全气囊展开后能够触及的区域内。否则当安全气囊膨胀时，

设备就会受到很强的外力推动而对车内人员造成严重伤害。

- 无线设备可能干扰飞机的飞行系统，请遵守航空公司的相关规定，在禁止使用无线设备的地方，请勿使用该设备。

操作环境

- 请勿在多灰、潮湿、肮脏或靠近磁场的地方使用设备，以免引起设备内部电路故障。
- 请勿在雷雨天气使用本设备。雷雨天气可能导致设备故障或电击危险。
- 请在温度-10℃～+40℃范围内使用本设备，并在温度-20℃～+70℃范围内存放设备及其配件。当环境温度过高或过低时，可能会引起设备故障。
- 请将设备或其配件放置在通风、阴凉、无阳光直射的环境中。请勿将设备包裹、密封或在设备上覆盖毛巾及放置其它物品。请勿将设备放置在盒子、箱子等封闭环境中使用，以免散热不良导致设备损坏。
- 请勿将设备放置在阳光直射的地方，如汽车仪表盘或窗台处。
- 请避免设备及其配件雨淋或受潮，否则可能导致火灾或触电危险。
- 请勿将设备靠近热源或裸露的火源，如电暖器、微波炉、烤箱、热水器、炉火、蜡烛或其他可能产生高温的地方。
- 设备在运行一段时间后，设备温度会升高。如果设备温度过高，请勿长时间接触，否则可能导致低温烫伤，引起皮肤红肿或色素沉淀。
- 使用设备时，请勿触摸天线，触摸天线会影响通信质量。
- 请勿让儿童或宠物吞咬设备或其配件，以免对其造成伤害或导致设备故障或爆炸。

儿童健康

- 本设备及其配件可能包含一些小零件，请将设备及其配件放置在儿童接触不到的地方。儿童可能在无意之中损坏本设备及其配件，或吞下小零件导致窒息或其他危险。
- 本设备并非玩具，儿童应在成人监护下使用设备。

配件要求

- 使用未经认可或不兼容的电源、充电器或电池，可能引发火灾、爆炸或其他危险。
- 只能使用设备制造商认可且与此型号设备配套的配件。如果使用其他类型的配件，可能违反本设备的保修条款以及本设备所处国家的相关规定，并可能导致安全事故。如需获取认可的配件，请与授权服务中心联系。

电源安全

- 电源插头作为断开电源的装置。
- 电源插座应安装在设备附近并易于触及。
- 当不使用本设备时，请断开电源与设备的连接并从电源插座上拔掉电源插头。
- 请勿摔落或碰撞电源。电源外壳受损时，请联系授权服务中心进行更换。
- 若电源插头或电源线已损坏，请勿继续使用，以免发生触电或火灾。
- 请勿用湿手触碰电源线，或用拉电源线缆的方式拔出电源。
- 请勿用湿手触摸设备或电源，以免发生设备短路、故障或触电。
- 电源被雨淋、液体浸湿或严重受潮时，请停止使用，并联系授权服务中心进行更换。
- 电源必须满足标准《GB4943.1 信息技术设备的安全》中“2.5 受限制电源”的要求。


维护和保养

- 请保持设备及其配件干燥。请勿使用微波炉或吹风机等外部加热设备对其进行干燥处理。
- 请勿在温度过高或过低区域放置设备及其配件，否则可能导致设备故障、着火或爆炸。
- 请勿使设备及其配件受到强烈的冲击或震动，以免损坏设备及其配件，导致设备故障。
- 清洁和维护前，请停止使用本设备，关闭所有应用，并断开与其他设备的所有连接或线缆。
- 请勿使用烈性化学制品、清洗剂或强洗涤剂清洁设备或其配件。请使用清洁、干燥的软布擦拭设备或其配件。
- 请勿将磁条卡（例如银行卡、电话卡等）长期接触本设备，否则可能导致磁条卡被磁场损坏。
- 请勿擅自拆卸或改装设备及配件，否则该设备及配件将不在本公司保修范围之内，设备发生故障时请联系授权服务中心。

环境保护

- 请勿将本设备及其附件作为普通的生活垃圾处理。
- 请遵守本设备及其附件处理的本地法令，并支持回收行动。

产品中有害物质的名称及含量

部件名称	有害物质					
	铅 (Pb)	汞 (Hg)	镉 (Cd)	六价铬 (Cr(VI))	多溴联苯 (PBB)	多溴二苯醚 (PBDE)
单板/电路模块	×	○	○	○	○	○
塑胶壳体	○	○	○	○	○	○
USB 头组件	○	○	○	○	○	○
<p>本表格依据SJ/T 11364 的规定编制。</p> <p>○：表示该有害物质在该部件所有均质材料中的含量均在GB/T 26572规定的限量要求以下。</p> <p>×：表示该有害物质至少在该部件的某一均质材料中的含量超出 GB/T 26572 规定的限量要求，且目前业界没有成熟的替代方案，符合欧盟 RoHS 指令环保要求。</p> <p> 本标识内数字表示产品在正常使用状态下的环保使用期限为 20 年。某些部件也可能有环保使用期限标识，其环保使用期限以标识内的数字为准。</p>						

消费者服务热线：800 830 8300（仅固话），400 830 8300

购买华为终端产品请访问 华为商城
<http://www.vmall.com/>

更多信息请访问
<http://consumer.huawei.com/cn>



华为终端客服官方微信

华为花粉俱乐部官方微信



图片仅供参考，产品（包括但不限于颜色、大小、屏幕显示等）请以实物为准。