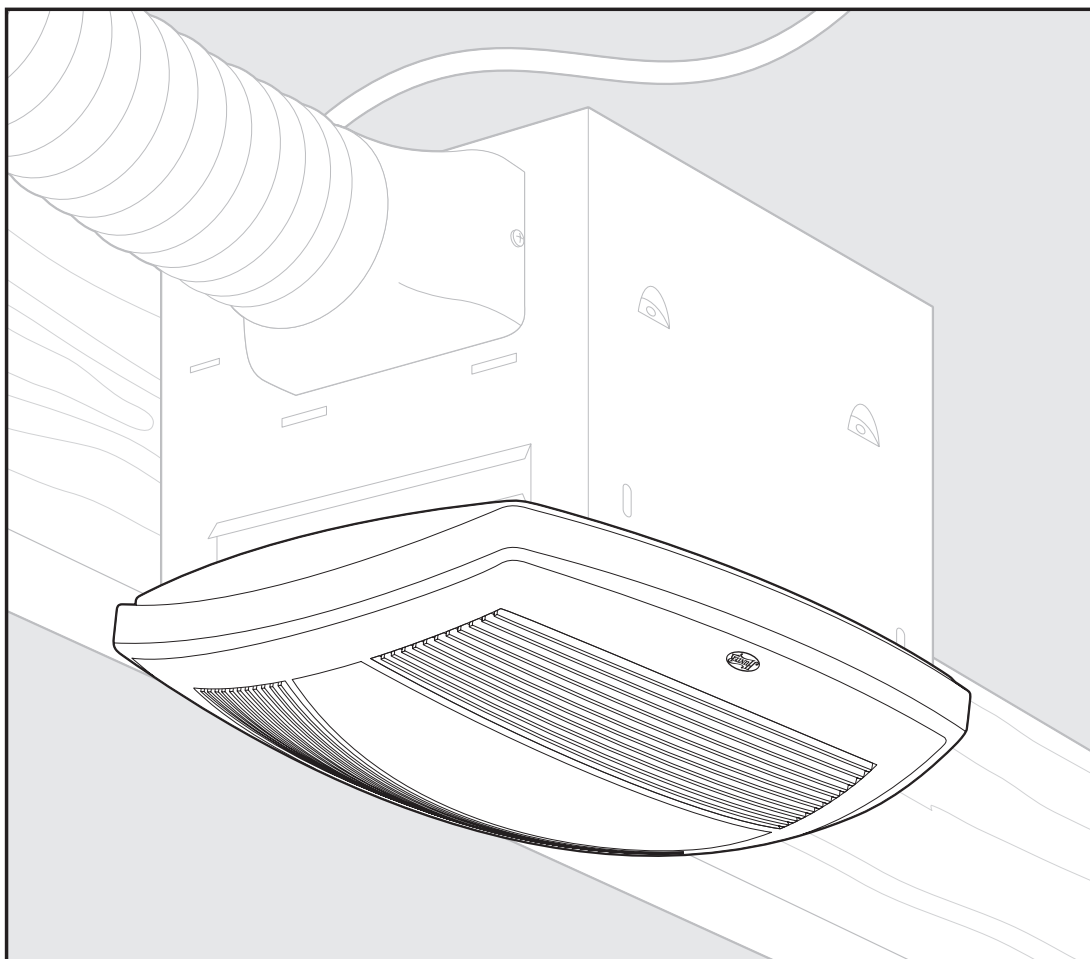




SINCE

1886

I n s t a l l a t i o n   G u i d e



Energy Star Bath Fan Light Models 82040, 82041, 82042  
**READ and SAVE THESE INSTRUCTIONS**

ENGLISH  
See page 2

ESPAÑOL  
Vea la página 19



# W A R N I N G

TO REDUCE THE RISK OF ELECTRIC SHOCK OR INJURY, OBSERVE THE FOLLOWING:

- 1) Read all instructions before attempting to install or use this appliance. This appliance is for general ventilating use only. Do not use this appliance for ventilating hazardous or explosive materials. Follow the heating equipment manufacturer's guideline and safety standards, such as those published by the National Fire Prevention Association (NFPA), and the American Society for Heating, Refrigeration and Air-Conditioning Engineers (ASHRAE), and the local code authorities. Use this appliance only as described in this manual. Any other use not recommended by the manufacturer may cause fire, electric shock, or injury to persons. SAVE THESE INSTRUCTIONS.
- 2) Before installing, servicing, or cleaning the unit, disconnect the power by turning off the circuit breakers to the outlet box and associated wall switch location. If you cannot lock the circuit breakers in the off position, securely attach a prominent warning device, such as a tag, to the service panel.
- 3) This unit must be grounded.
- 4) This appliance is not suitable for tub or shower installation, and must not be installed within a minimum of 3 feet from the tub or shower opening. See Figure A.
- 5) Do not install this appliance lower than 7 feet (2.13 m) above the floor in the ceiling. See Figure A.

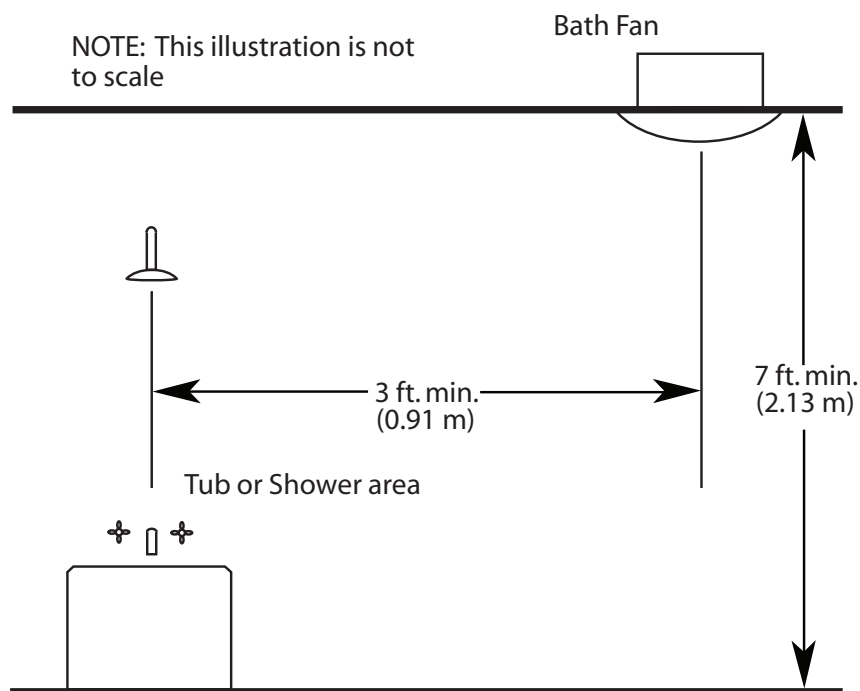
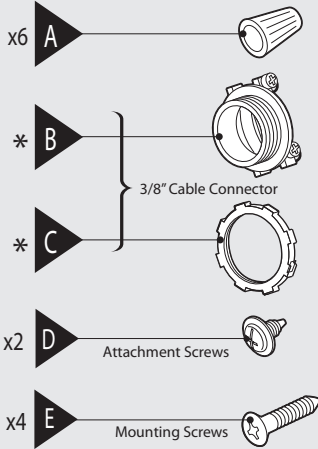


Figure A

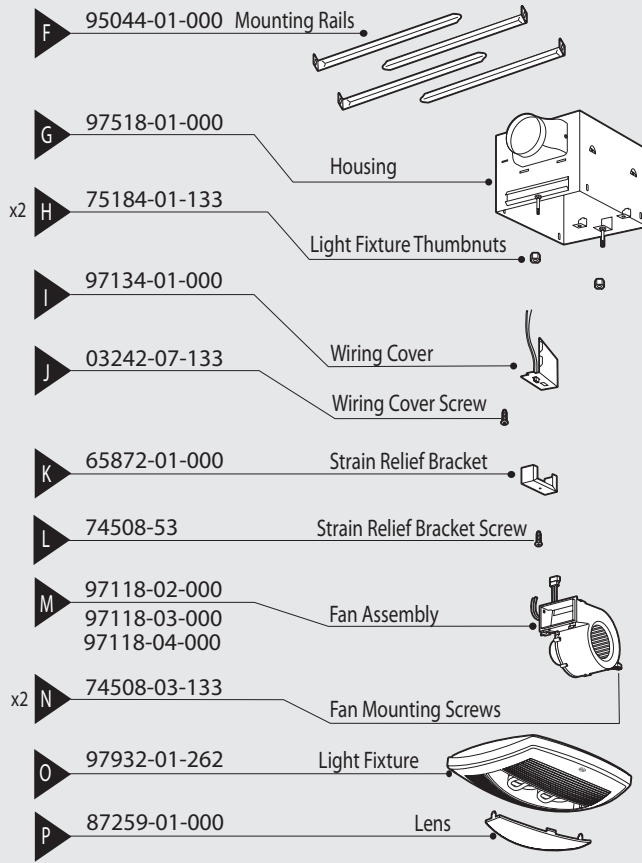
Continued

- 6) Never place a switch where it can be reached from a tub or shower. Do not install this appliance in a tub or shower enclosure.
- 7) Installation work and electrical wiring must be done by qualified person(s) in accordance with all applicable codes and standards, including fire-rated construction codes and standards.
- 8) When cutting or drilling into wall(s) or ceiling, do not damage electrical wiring or other hidden utilities.
- 9) Do not install this product in a wall. This product is designed for installation in ceilings up to a 12/12 pitch (45 degrees). Ductwork must point upward.
- 10) Ducted fans must always be vented to the outdoors. Keep ducting as short and as straight as possible.
- 11) Extreme caution is necessary when this appliance is used by or near children or invalids and whenever the is left operating and unattended.
- 12) To avoid motor bearing damage and noisy/unbalanced blower wheel, keep drywall spray, construction dust, etc. off power unit.
- 13) Read specification label on product for further information and requirements.
- 14) Do not insert or allow foreign objects to enter any ventilation or exhaust opening as this may cause an electric shock or fire, or damage the unit.
- 15) Do not use this appliance with a dimmer switch or a fan speed controller.
- 16) To reduce the risk of fire or electrical shock, do not use this fan with any solid-state speed control device.
- 17) To prevent a possible fire, do not block air intakes or exhaust in any manner.

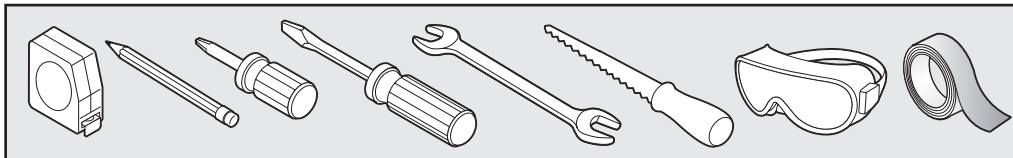
Check all the parts. If damaged, call 1-888-830-1326 for replacement.



\* NOTE: Strain relief (not supplied) cable connector must be installed.



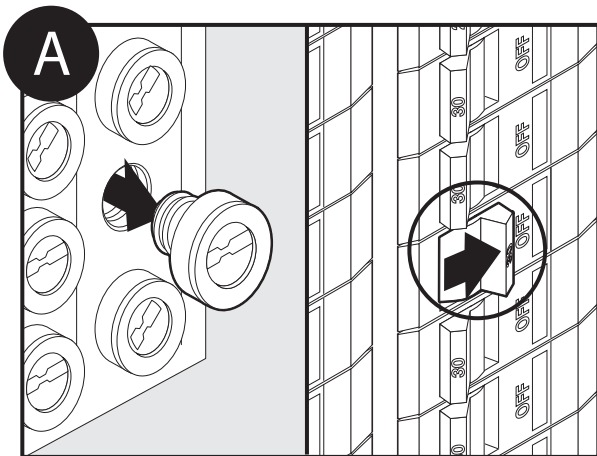
Included.



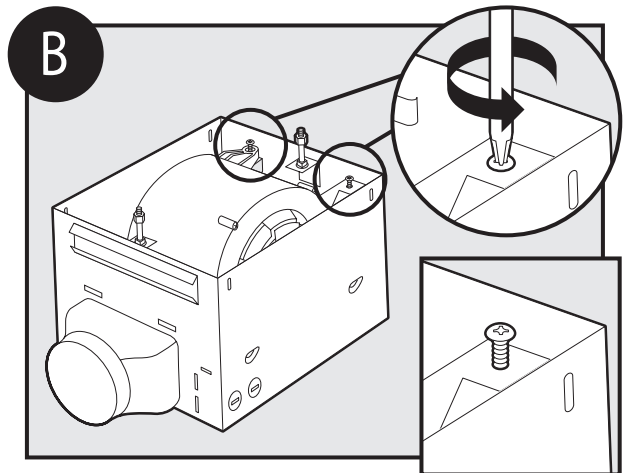
Tools Needed. (Not supplied.)

Estimated assembly time: 30 to 60 minutes

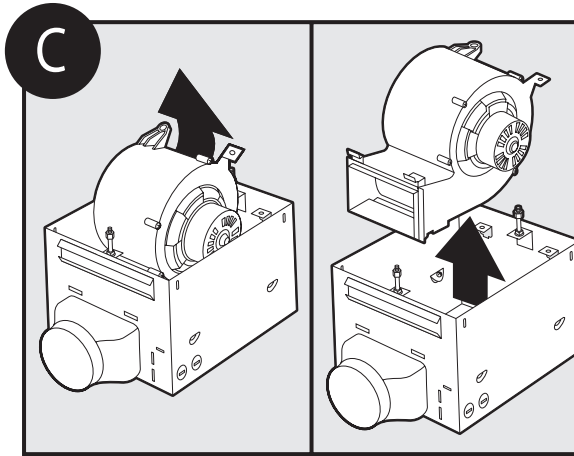
### Before Installation



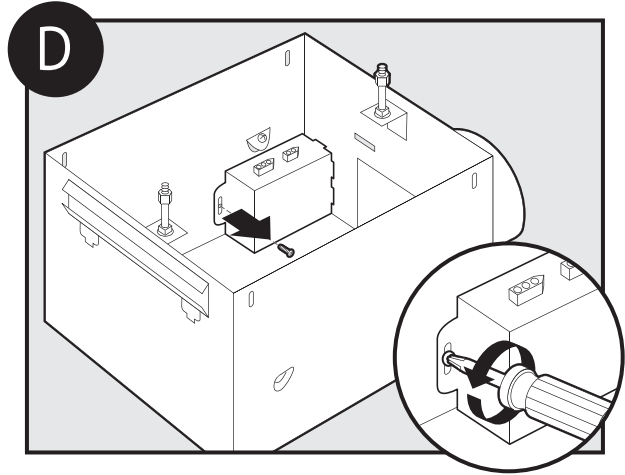
Turn off the power source.



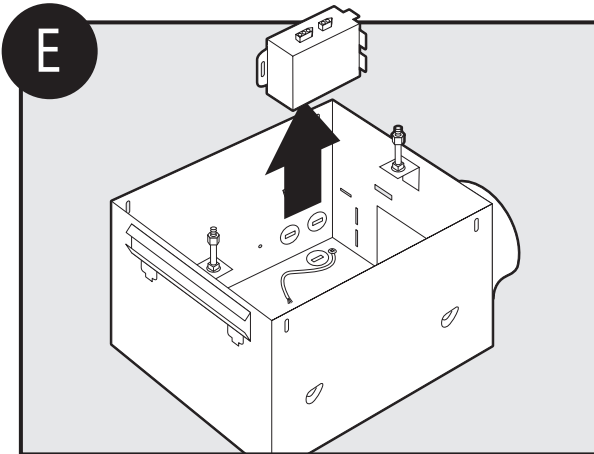
Loosen the fan mounting screws.



Remove the fan assembly from the housing.



Loosen the wiring cover screw.

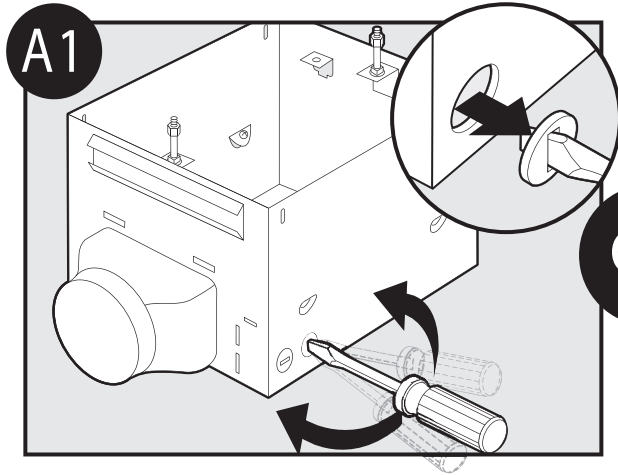


Remove the wiring cover.

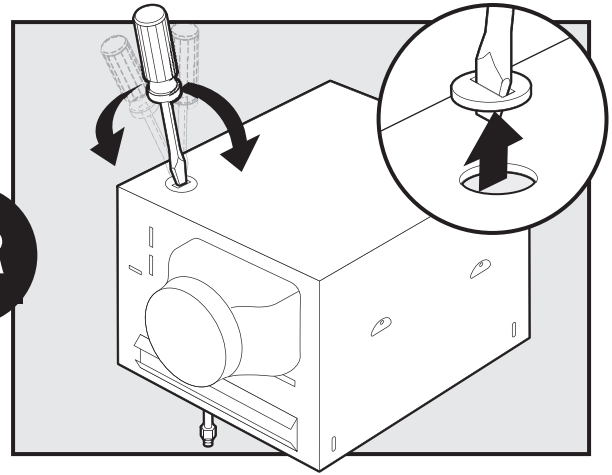
### Choose Installation Option

- For New Construction - attaching to joist, go to step A1, page 5.
- For New Construction - suspended between, joists go to step B1, page 7.
- For Existing Construction - accessible from above, go to step C1, page 9.
- For Existing Construction - accessible only from below, go to step D1, page 12.

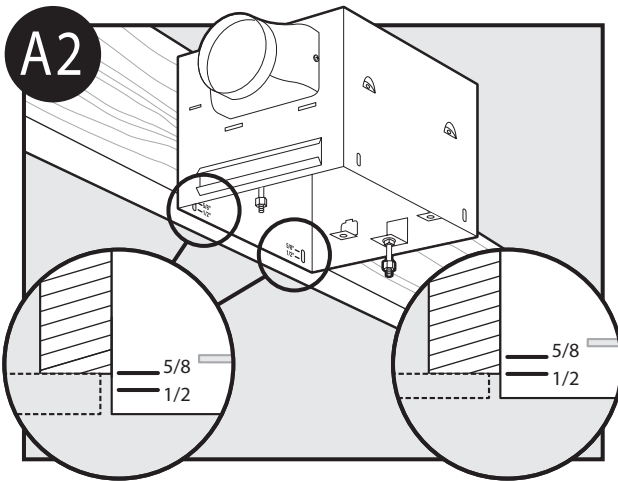
Section A - New Construction - attaching to joist



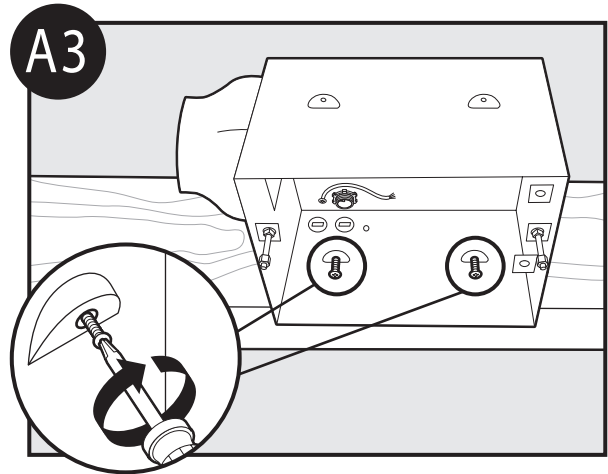
OR



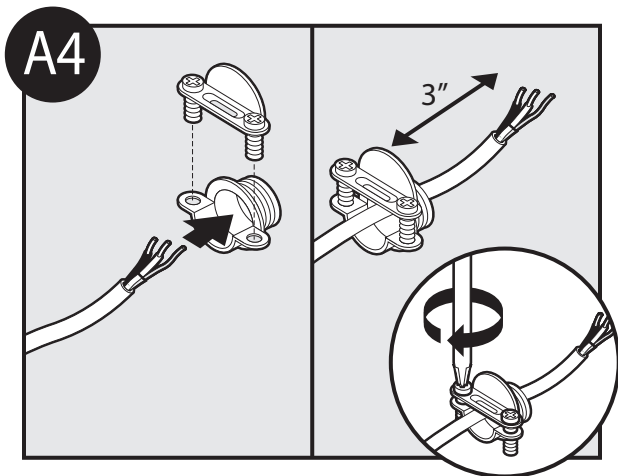
Pop out a wiring access slug.



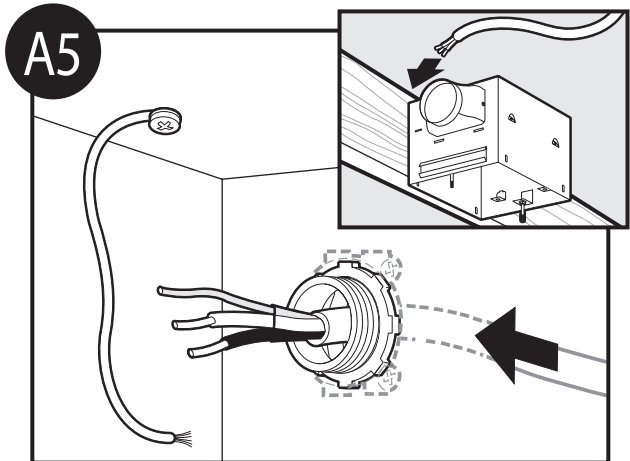
Position the correct depth mark at the bottom edge of the joist based upon the the thickness of your sheetrock.



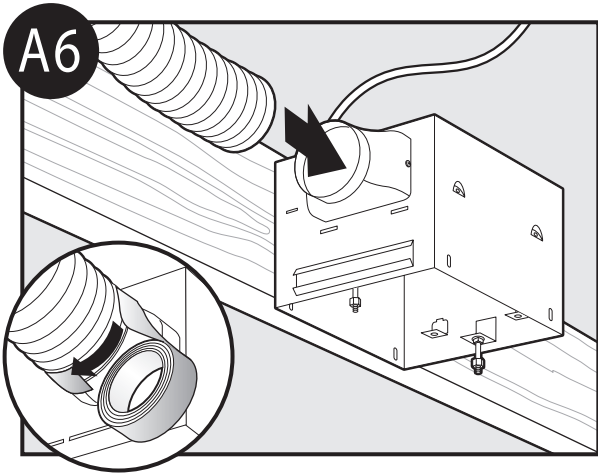
Drive mounting screws (supplied) into joist or framing.



Run the power supply wire through the strain relief, leaving 3" between the end of the wire and the strain relief. Tighten the strain relief around the wire.



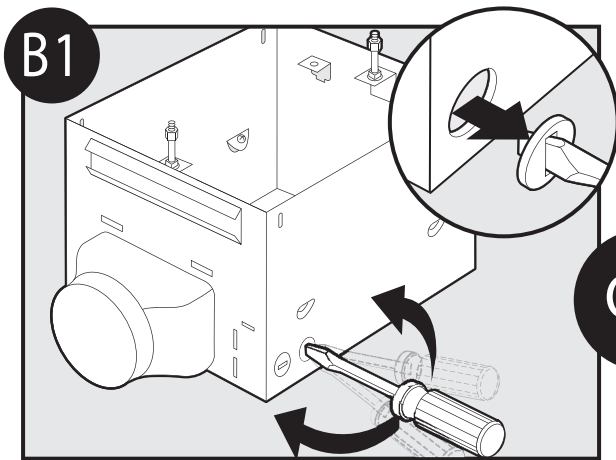
Install the wiring and the strain relief into the wiring access hole you made earlier.



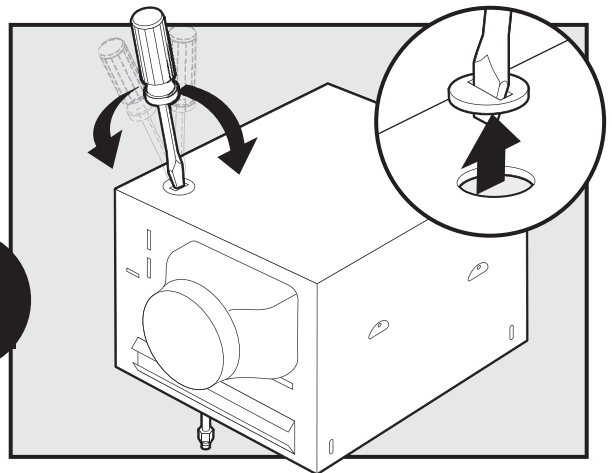
Connect 4" duct and vent to the outside. Use duct tape to secure joints. If ducting does not fit securely, an adapter may need to be purchased.

Go to  
Section E -  
Final Installation  
on page 14.

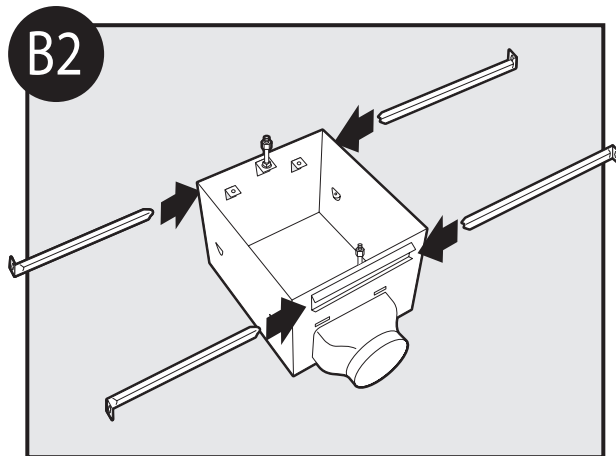
**Section B - New Construction – suspended between joists**



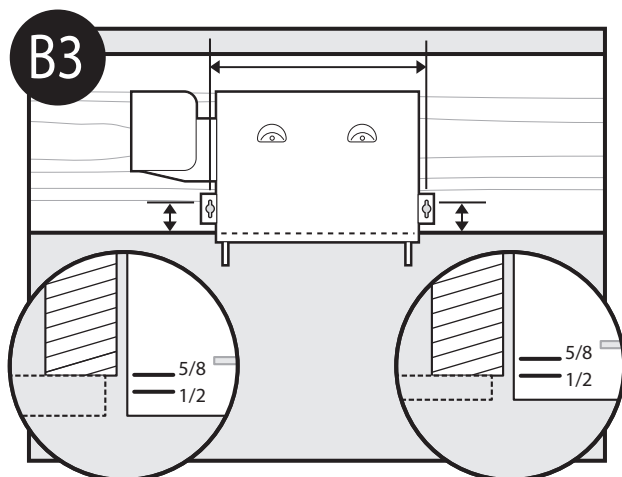
OR



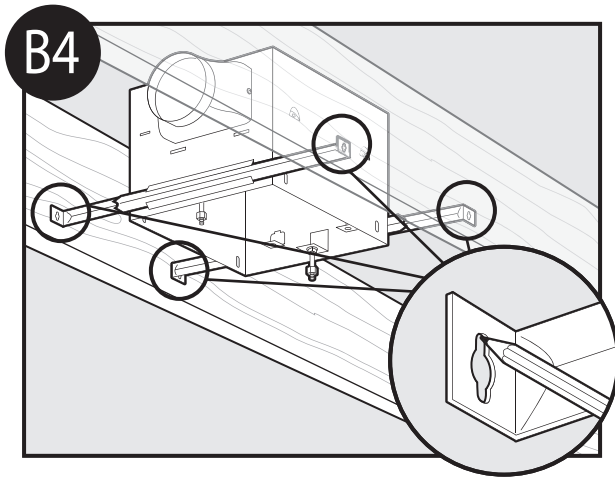
Pop out a wiring access slug.



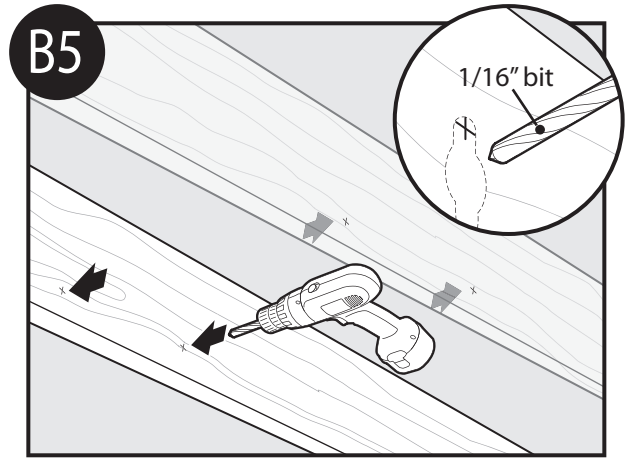
Slide the mounting rails into brackets. Note the orientation of the outer ends of the rails.



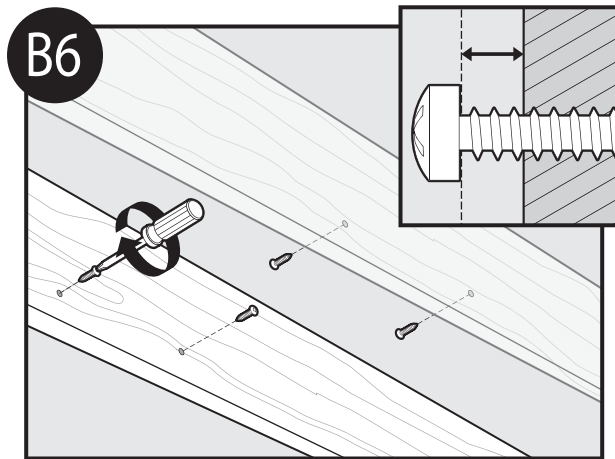
Position the correct depth mark at the bottom edge of the joist based upon the thickness of your sheetrock.



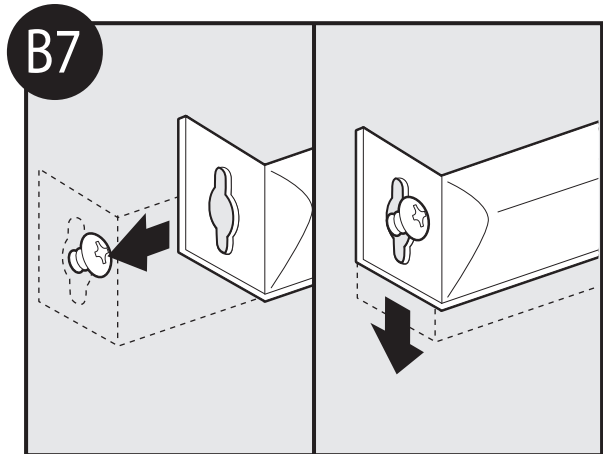
Mark position of screws by using holes as a template.



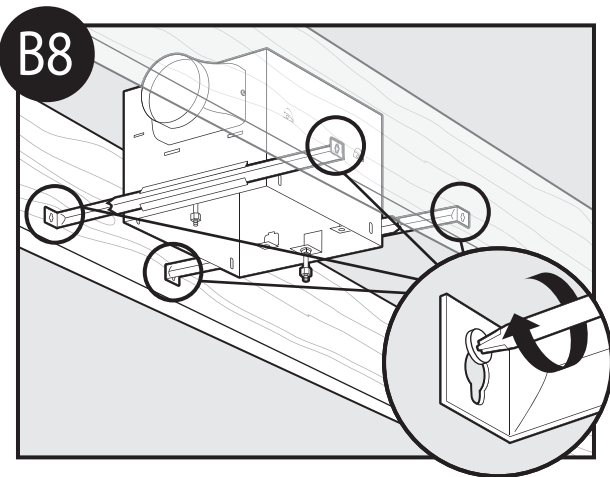
Drill a pilot hole at the TOP of each outline.



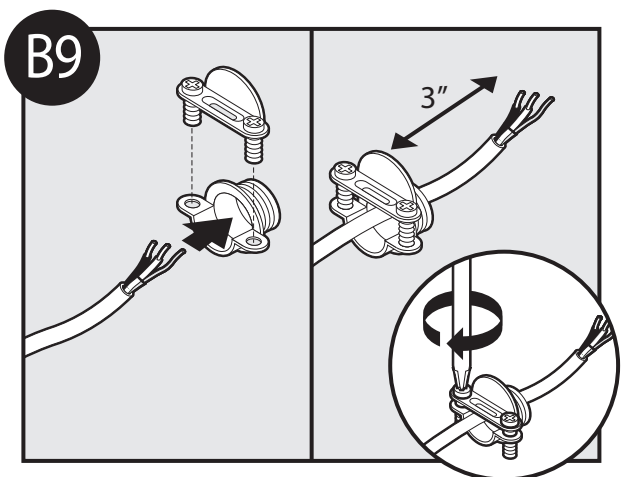
Insert mounting screws, leaving space between the screw head and the joist. (Screws are supplied.)



Attach the rails onto the screws.

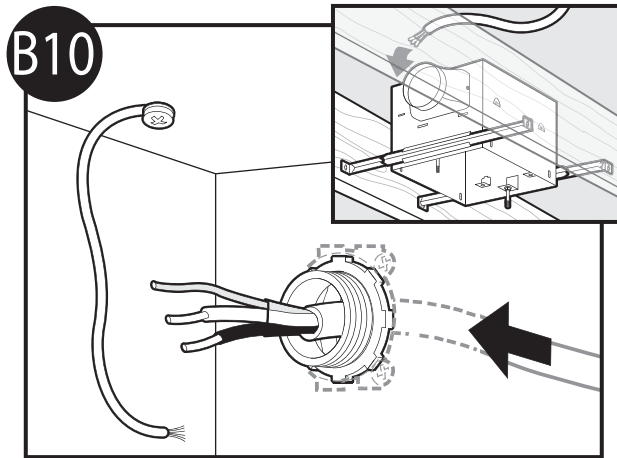


Tighten screws.

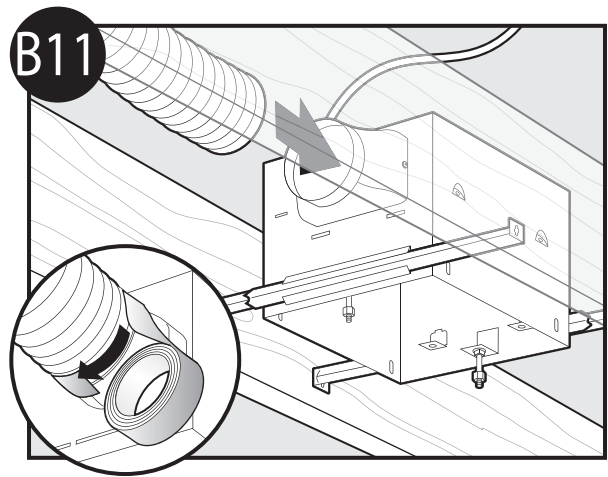


Run the power supply wire through the strain relief, leaving 3" between the end of the wire and the strain relief. Tighten the strain relief around the wire.





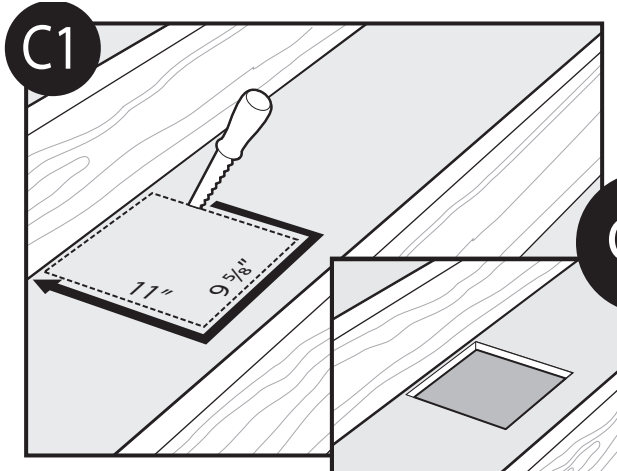
Install the wiring and the strain relief into the wiring access hole you made earlier.



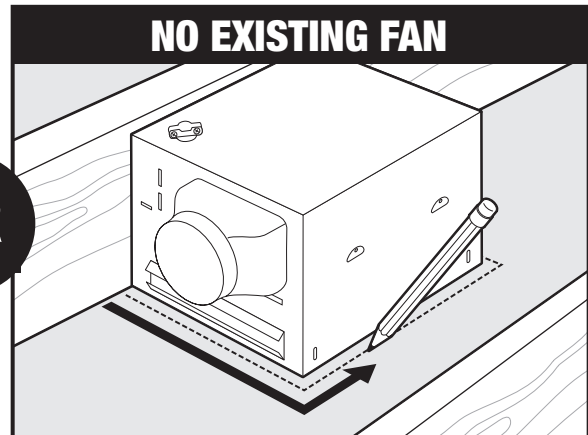
Connect 4" duct and vent to the outside. Use duct tape to secure joints. If ducting does not fit securely, an adapter may need to be purchased.

Go to  
Section E -  
Final Installation  
on page 14.

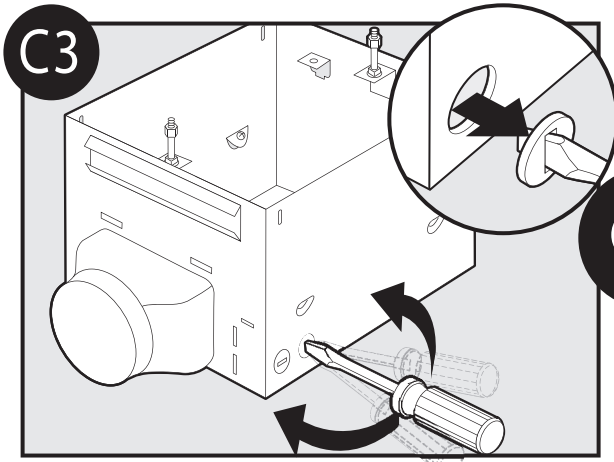
**Section C - Existing Construction – accessible from above**



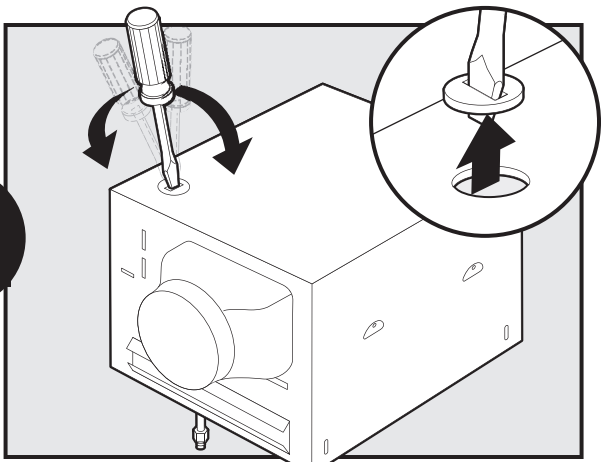
**OR**



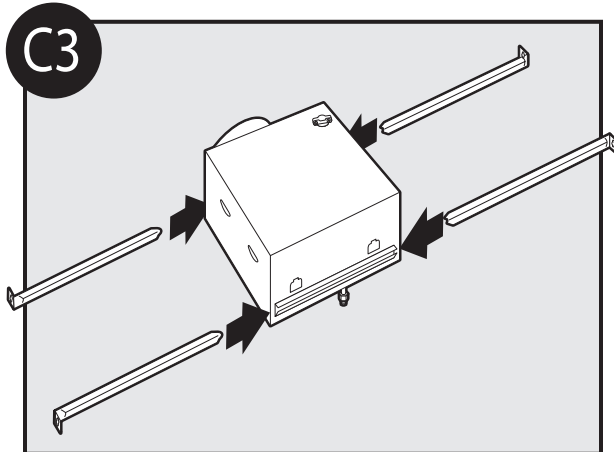
Remove an existing fan and check to make sure the opening is large enough to accommodate the new fan housing. The opening needs to be 11" x 9 5/8".



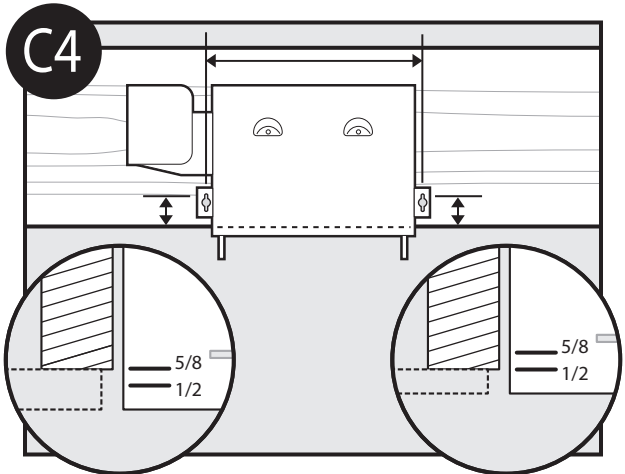
OR



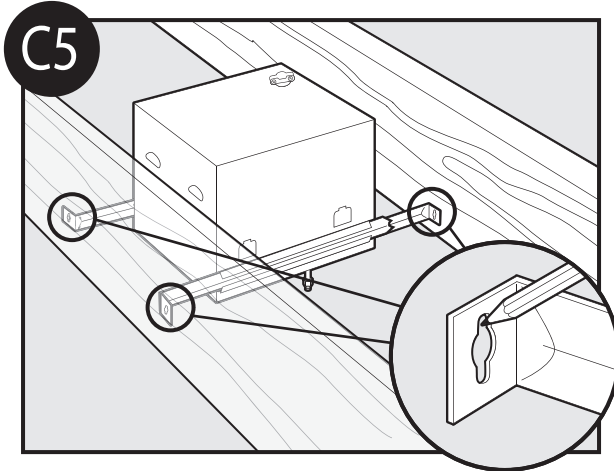
Pop out a wiring access slug.



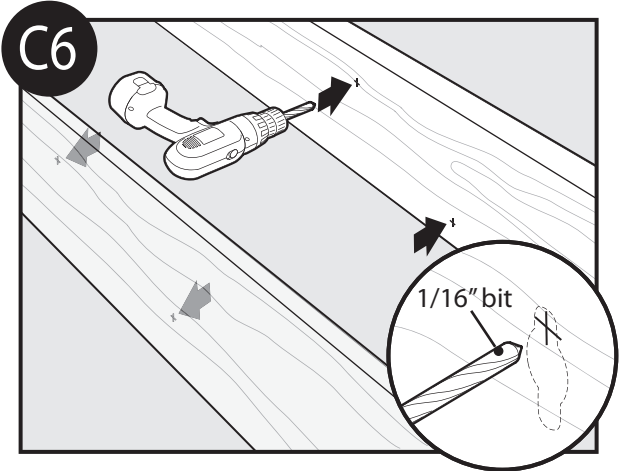
Slide the mounting rails into brackets.



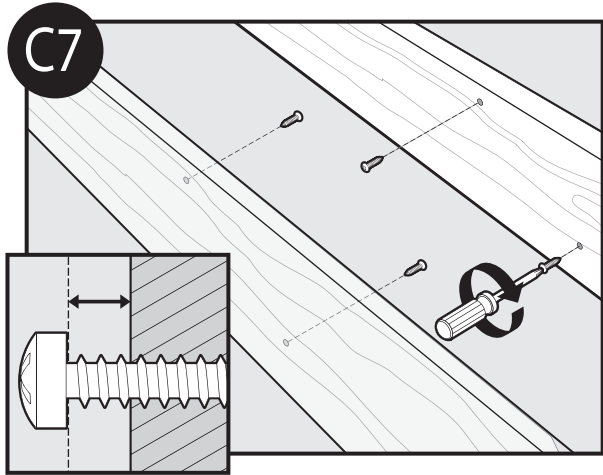
Using the depth markings on the housing, position the bottom edge of the housing so that it will be flush with the sheetrock.



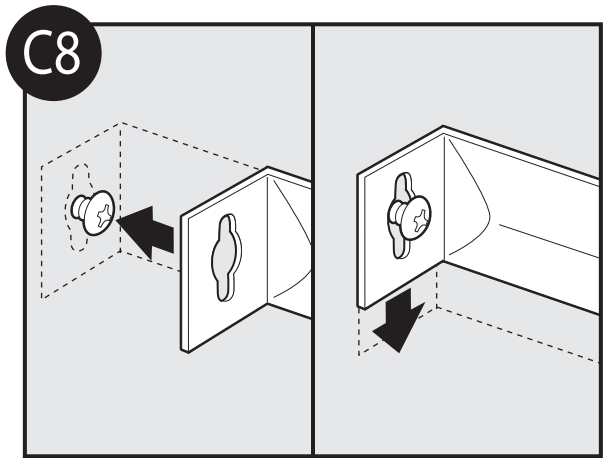
Mark position of screws by using holes as a template.



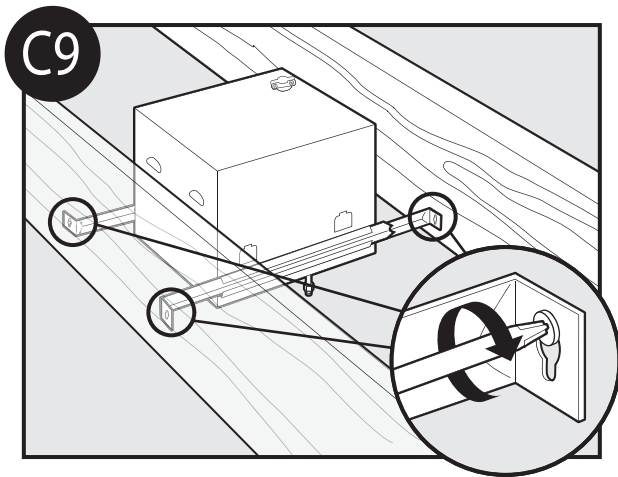
Drill a pilot hole at the TOP of each outline, AS SHOWN.



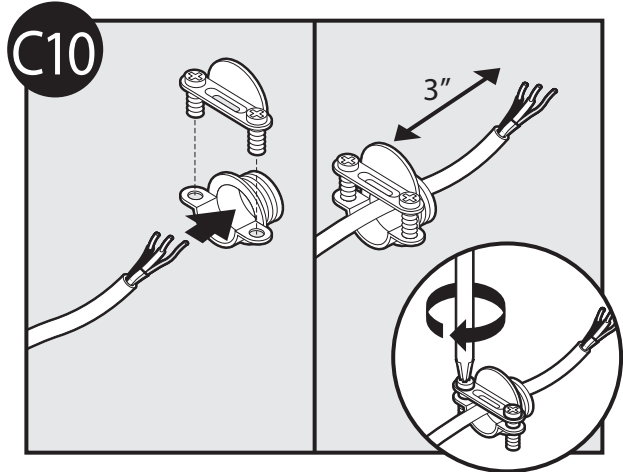
Insert mounting screws, leaving space between the screw head and the joist. (Screws are supplied.)



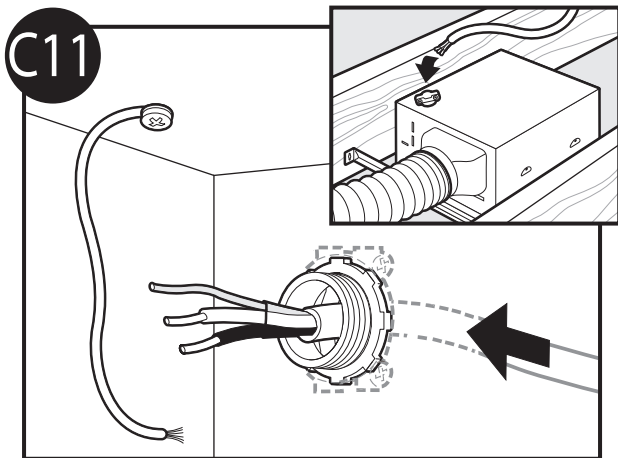
Attach the rails onto the screws.



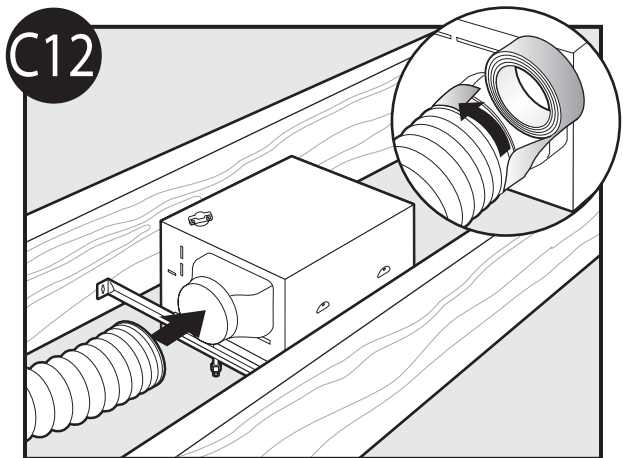
Tighten screws.



Run the power supply wire through the strain relief, leaving 3" between the end of the wire and the strain relief. Tighten the strain relief around the wire.



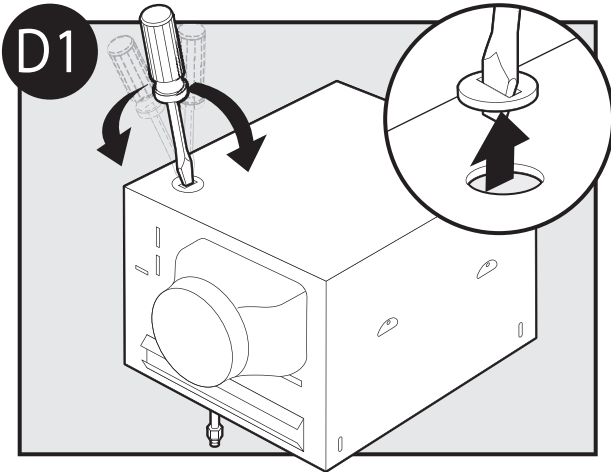
Install the wiring and the strain relief into the wiring access hole you made earlier.



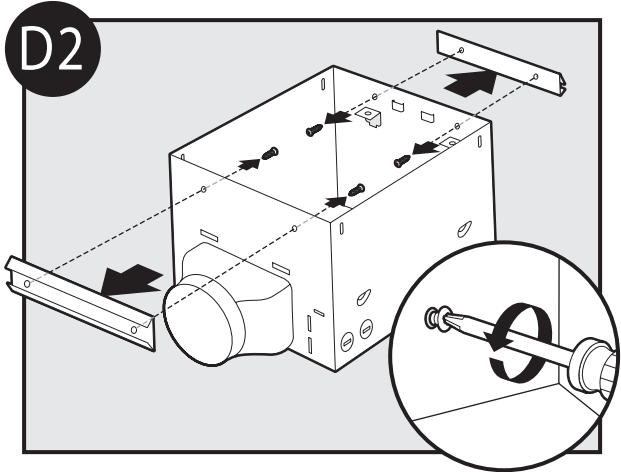
Connect 4" duct and vent to the outside. Use duct tape to secure joints. If ducting does not fit securely, an adapter may need to be purchased.

Go to  
Section E -  
Final Installation  
on page 14.

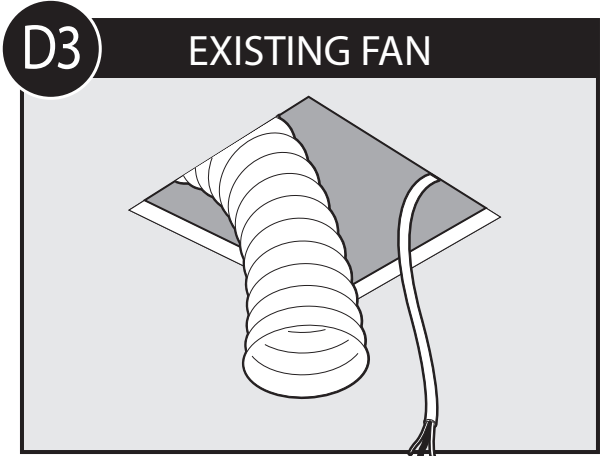
**Section D - Existing Construction – accessible from below**



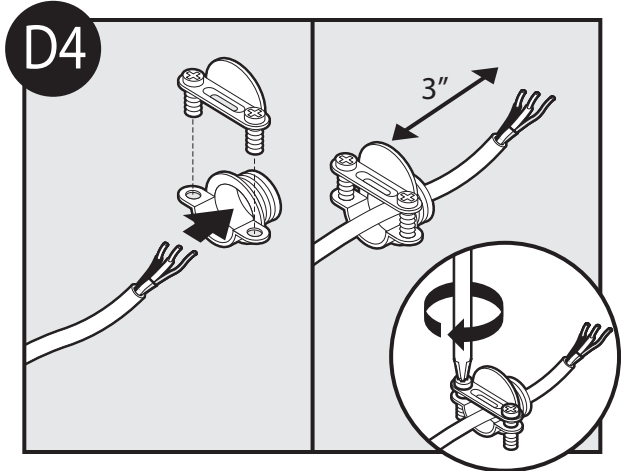
Remove one of the wiring access slugs on the top of the housing. Use a second wiring access plug if needed.



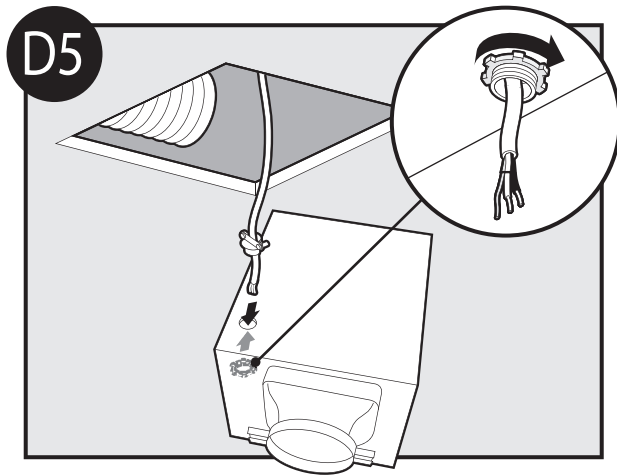
Remove the mounting rail brackets.



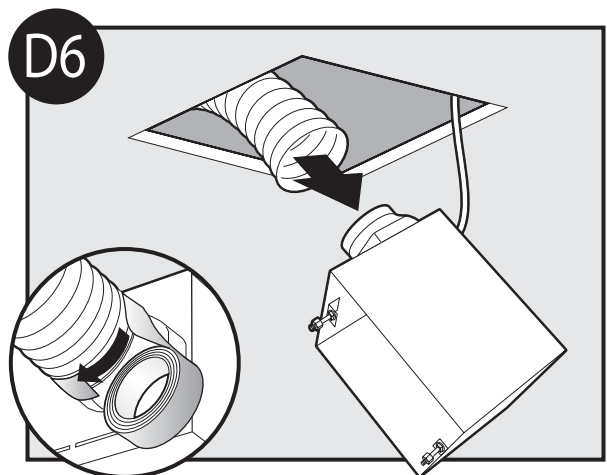
Remove an existing fan and check to make sure the opening is large enough to accommodate the new fan housing. If there is no existing fan choose an appropriate location to make an 11" x 9 5/8" opening.



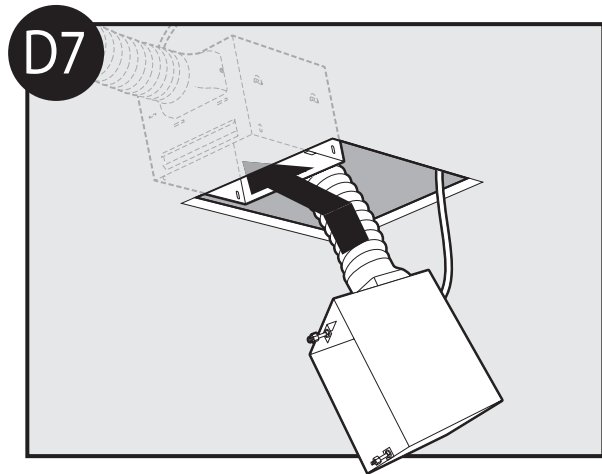
Run the power supply wire through the strain relief, leaving 3" between the end of the wire and the strain relief. Tighten the strain relief around the wire.



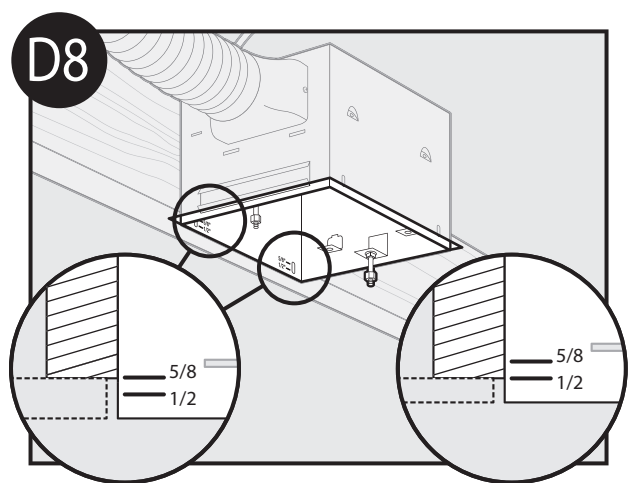
D5 Install the wiring and the strain relief into the wiring access hole you made earlier.



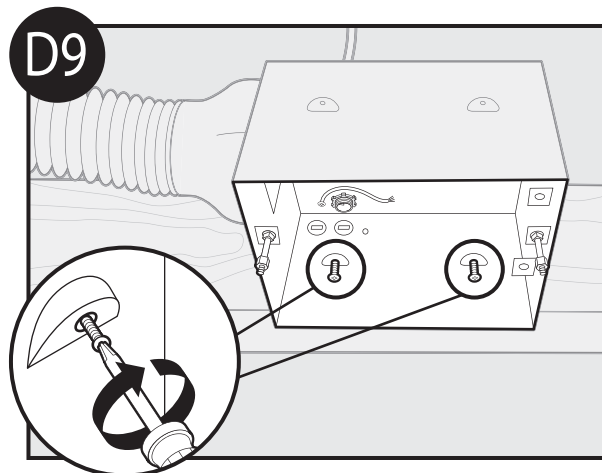
D6 Connect 4" duct and vent to the outside. Use duct tape to secure joints. If ducting does not fit securely, an adapter may need to be purchased.



D7 Move the housing into the ceiling.



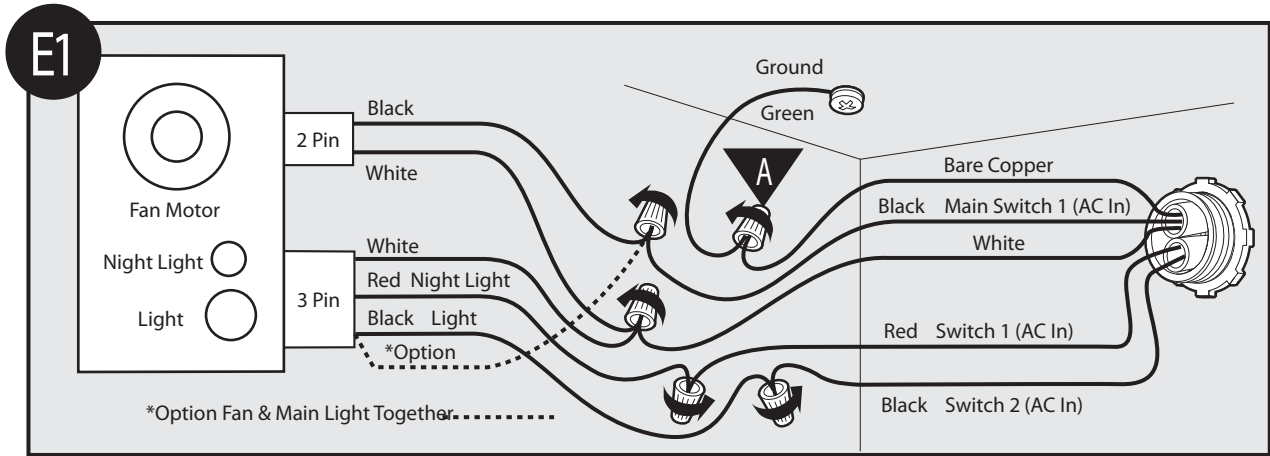
D8 Position the bottom edge of the housing flush with the sheetrock.



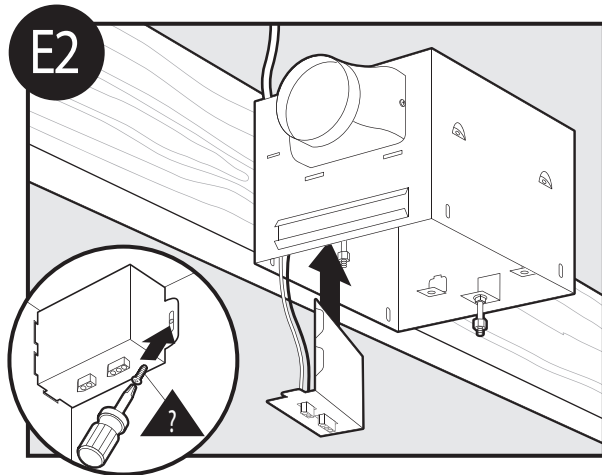
D9 Screw mounting screws into joist or framing.

Go to  
Section E -  
Final Installation  
on page 14.

## Section E - Final Installation

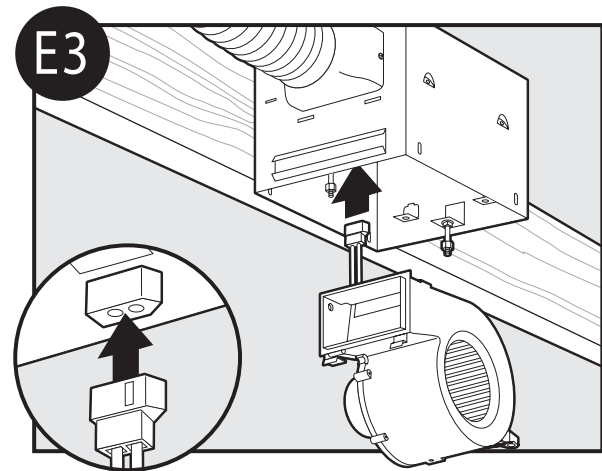


Connect the wiring as shown.

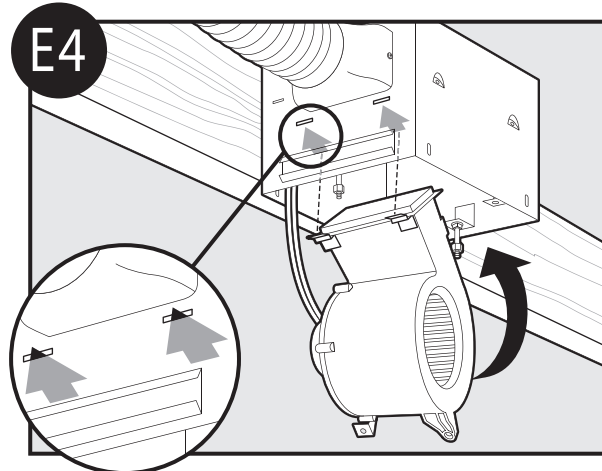


Install the wiring cover box. Make sure all wiring connections are inside the wiring cover box.

NOTE: Though this final installation section shows the housing mounted to a joist, the final installation procedure is the same whether the housing is mounted to a joist or suspended between joists.

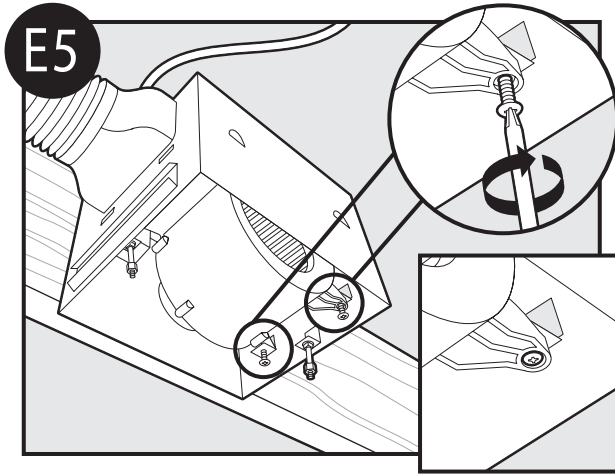


Connect fan wiring harness. DO NOT ALLOW THE FAN TO HANG FROM THE WIRING HARNESS. INSTALLATION IS EASIER IF TWO PEOPLE ARE INVOLVED.

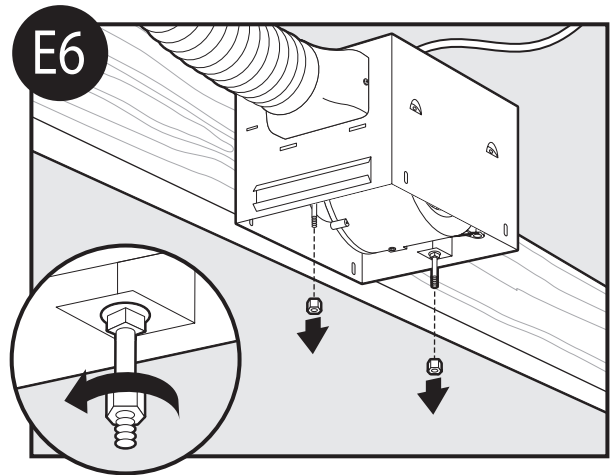


Install the fan assembly by inserting the tabs as shown and pushing the fan assembly into the housing. Make certain the wiring is not pinched between the fan assembly and the housing.

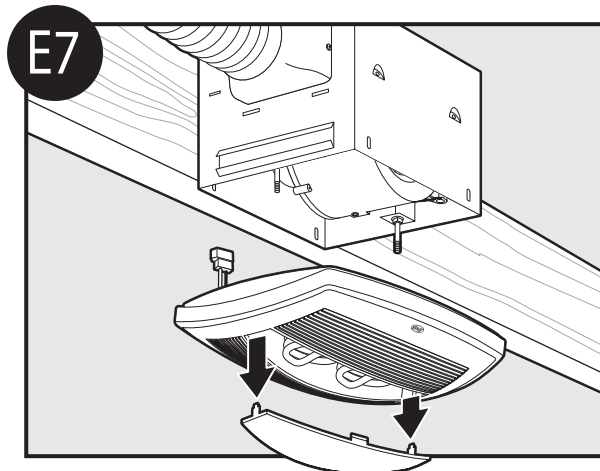




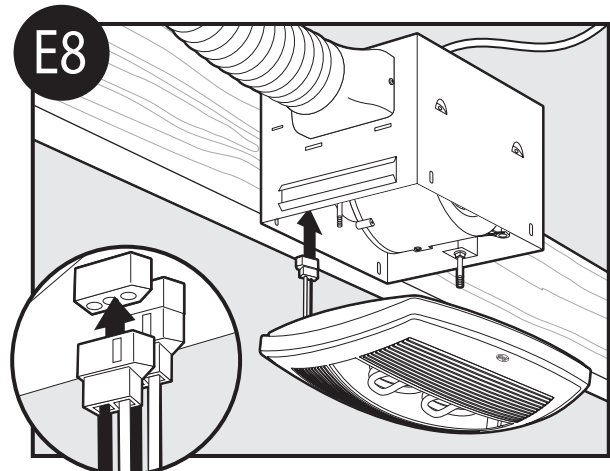
Secure the fan assembly by tightening the two fan mounting screws.



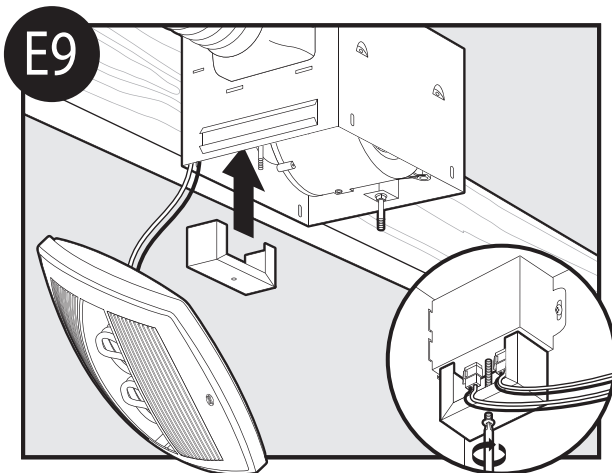
Remove thumbnuts.



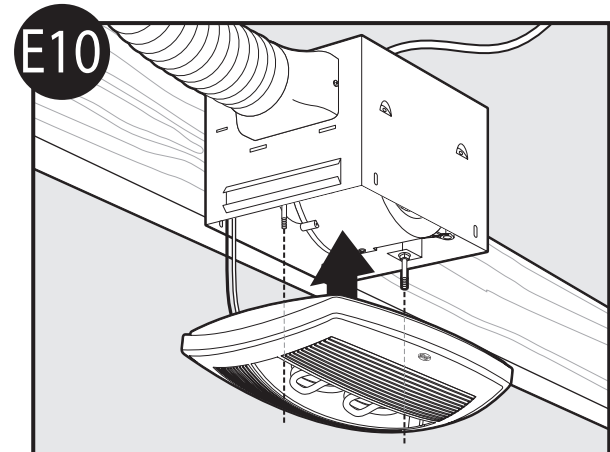
Remove light bulb cover.



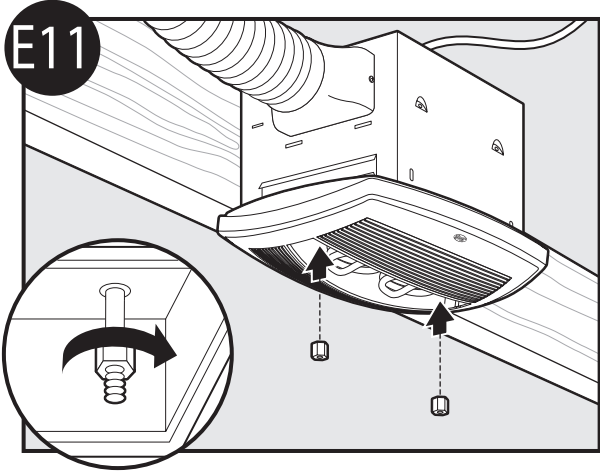
Plug in wiring harness.



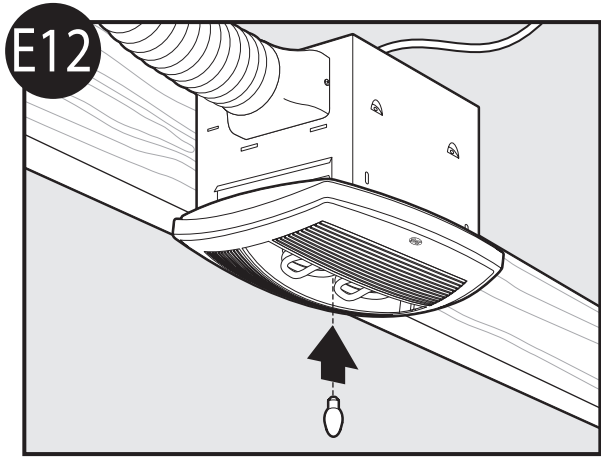
Install the strain relief bracket. **DO NOT ALLOW THE LIGHT FIXTURE TO HANG FROM THE WIRING HARNESS. INSTALLATION IS EASIER IF TWO PEOPLE ARE INVOLVED.**



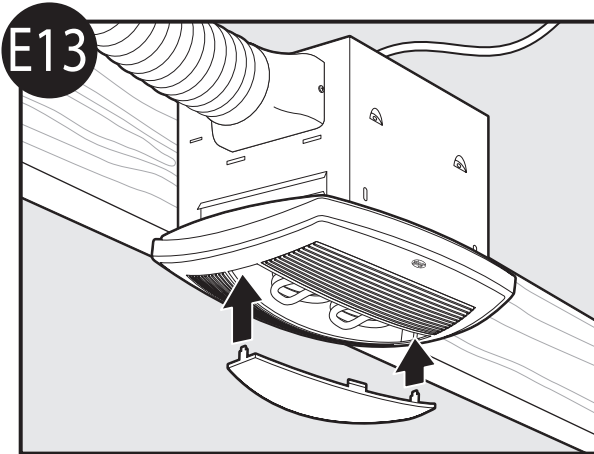
Position lighting fixture over mounting posts.



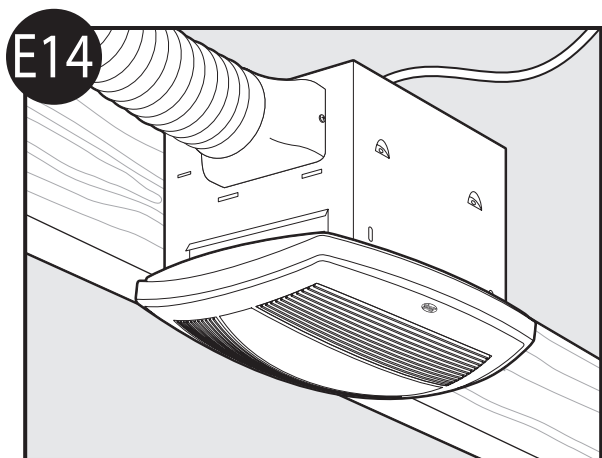
Secure the fan assembly by tightening the two fan mounting thumbnuts.



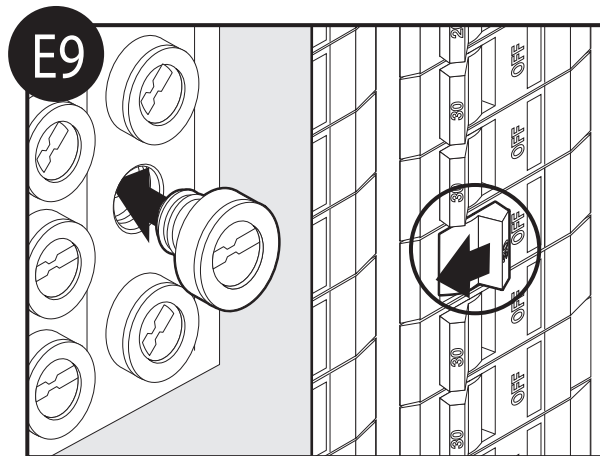
Install night light.



Install light bulb cover.



Complete.



Restore power at the source.



## Preventative Maintenance

A clean fan provides better service. Disconnect the power supply and clean the fan as listed below.

**TO CLEAN THE BEZEL:** Carefully pull the bezel down. Use water, a mild detergent such as dishwashing liquid, and a soft cloth to clean the bezel. **DO NOT** use abrasive cloths, steel wool pads, or scouring powders. Dry the bezel and reinstall it.

**TO CLEAN THE FAN ASSEMBLY:** Disconnect power to the unit by switching off the breaker or removing the fuse. Turn the wall switch off. Remove the bezel (as described above). Remove the two fan mounting screws. Remove the fan from the housing and unplug the fan wiring harness.

Gently vacuum the fan, motor, and the housing interior.

When the fan is clean, plug in the fan wiring harness. Reinstall the fan and tighten the two fan mounting screws. Reinstall the bezel.

Restore power to the appliance. Test the appliance. If the fan does not run, 1) check the power source, or 2) disconnect power to the appliance, disassemble as described above, check the fan assembly plug, restore power, and test the unit. If the fan still does not run, contact a qualified installer.

**NEVER IMMERSE METAL OR ELECTRICAL COMPONENTS IN WATER.**

## Maintenance

The fan motor is permanently lubricated and never needs oiling. If the motor bearings are making excessive or unusual noises, contact Hunter Technical Support (see Troubleshooting section) to order a new fan assembly.

## Trouble Shooting

Problem: Fan does not come on.

Solution:

- Turn power on, replace fuse, or reset breaker.
- Hunter Fan Bath Ventilators are extremely quiet. To confirm that the fan is running, place your hand near the vents to feel the air movement.
- Check all plug connections to be sure they are secure.
- Check the wiring to make sure it matches the wiring diagram.

Problem: Light does not come on.

Solution:

- Replace the light bulb with a new bulb.
- Turn power on, replace fuse, or reset breaker.
- Check all plug connections to be sure they are secure.
- Check the wiring to make sure it matches the wiring diagram.

Problem: Fan is noisy.

Solution:

- Check and tighten all fasteners.
- Check the bezel to make sure it is secure.
- Check the flapper to make sure it moves freely.

## Trouble Shooting (cont.)

If you need parts or service assistance, please call 888-830-1326 or visit us at our website at <http://www.hunterfan.com>.

### Warranty

Hunter Fan Company  
Bath Fan  
LIMITED WARRANTY

Hunter Fan Company makes the following limited warranty to the original user or consumer purchaser of this Hunter Bath Fan:

If any part of your Hunter Bath Fan fails at any time within one year after the date of sale to you due to a defect in material or workmanship, we will repair or, at our option, replace the defective part free of charge for parts and labor performed at our Service Department in Memphis, Tennessee. After this one-year period, you will be responsible for all parts and labor costs for repairs on the Bath Fan except for motor repairs as provided below.

If your Hunter Bath Fan motor fails at any time within five years after the date of sale to you due to a defect in material or workmanship, labor and materials to repair the defect will be provided free of charge at our Service Department in Memphis, Tennessee. If no replacement part can be provided, we will, at our option, either refund the actual purchase price of your Bath Fan or provide a replacement free of charge. After this five-year period, you will be responsible for all parts and labor costs for repairs on all parts of the bath exhaust fan.

IF THE ORIGINAL USER OR CONSUMER PURCHASER CEASES TO OWN THE FAN, THIS WARRANTY AND ANY IMPLIED WARRANTY WHICH THEN REMAINS IN EFFECT, INCLUDING BUT NOT LIMITED TO ANY IMPLIED WARRANTY OF MERCHANTABILITY OR FITNESS FOR A PARTICULAR PURPOSE, ARE VOIDED. NO WARRANTY, EXPRESS OR IMPLIED, INCLUDING ANY WARRANTY OF MERCHANTABILITY OR FITNESS FOR A PARTICULAR PURPOSE, IS MADE IN RESPECT OF GLASS FIXTURES OR LIGHT BULBS OR THE FINISH ON ANY METAL PORTION OF THE BATH EXHAUST FAN.

THIS WARRANTY IS IN LIEU OF ALL OTHER EXPRESS WARRANTIES. THE DURATION OF ANY IMPLIED WARRANTY, INCLUDING, BUT NOT LIMITED TO, ANY IMPLIED WARRANTY OF MERCHANTABILITY OR FITNESS FOR A PARTICULAR PURPOSE, IN RESPECT TO ANY HUNTER FAN BATH FAN MOTOR OR OTHER FAN PART, IS EXPRESSLY LIMITED TO THE PERIOD OF THE EXPRESS WARRANTY SET FORTH ABOVE FOR SUCH MOTORS OR OTHER PARTS.

This warranty is voided if your Hunter Bath Fan is not purchased and installed in the U.S.A. This warranty excludes and does not cover defects, malfunctions or failures of any Hunter Bath Fan which were caused by repairs by persons not authorized by us, use of parts or accessories not authorized by us, mishandling, improper installation, modifications or damage to the Hunter Bath Fan while in your possession, or unreasonable use, including failure to provide reasonable and necessary maintenance.

To obtain servicing, contact Hunter Fan Company Technical Support at 1-888-830-1326. Please contact us before shipping your Bath Fan to us. If we authorize you to ship it to us, you will be responsible for all insurance and freight or other transportation charges to our factory or Service Department. We will return your Hunter Bath Fan freight prepaid. Your Hunter Bath Fan should be properly packed to avoid damage in transit since we will not be responsible for any such damage. Proof of purchase is required when requesting warranty service. The purchaser must present the sales receipt or other document that establishes proof of purchase.

IN NO EVENT SHALL HUNTER FAN COMPANY BE LIABLE FOR CONSEQUENTIAL OR INCIDENTAL DAMAGES.

SOME STATES DO NOT ALLOW LIMITATIONS ON HOW LONG AN IMPLIED WARRANTY LASTS OR THE EXCLUSION OR LIMITATION OF INCIDENTAL OR CONSEQUENTIAL DAMAGES SO THE ABOVE LIMITATION OR EXCLUSIONS MAY NOT APPLY TO YOU.

THE WARRANTY GIVES YOU SPECIFIC LEGAL RIGHTS AND YOU MAY ALSO HAVE OTHER RIGHTS WHICH VARY FROM STATE TO STATE.



Hunter Fan Company  
2500 Frisco Avenue  
Memphis, Tennessee 38114

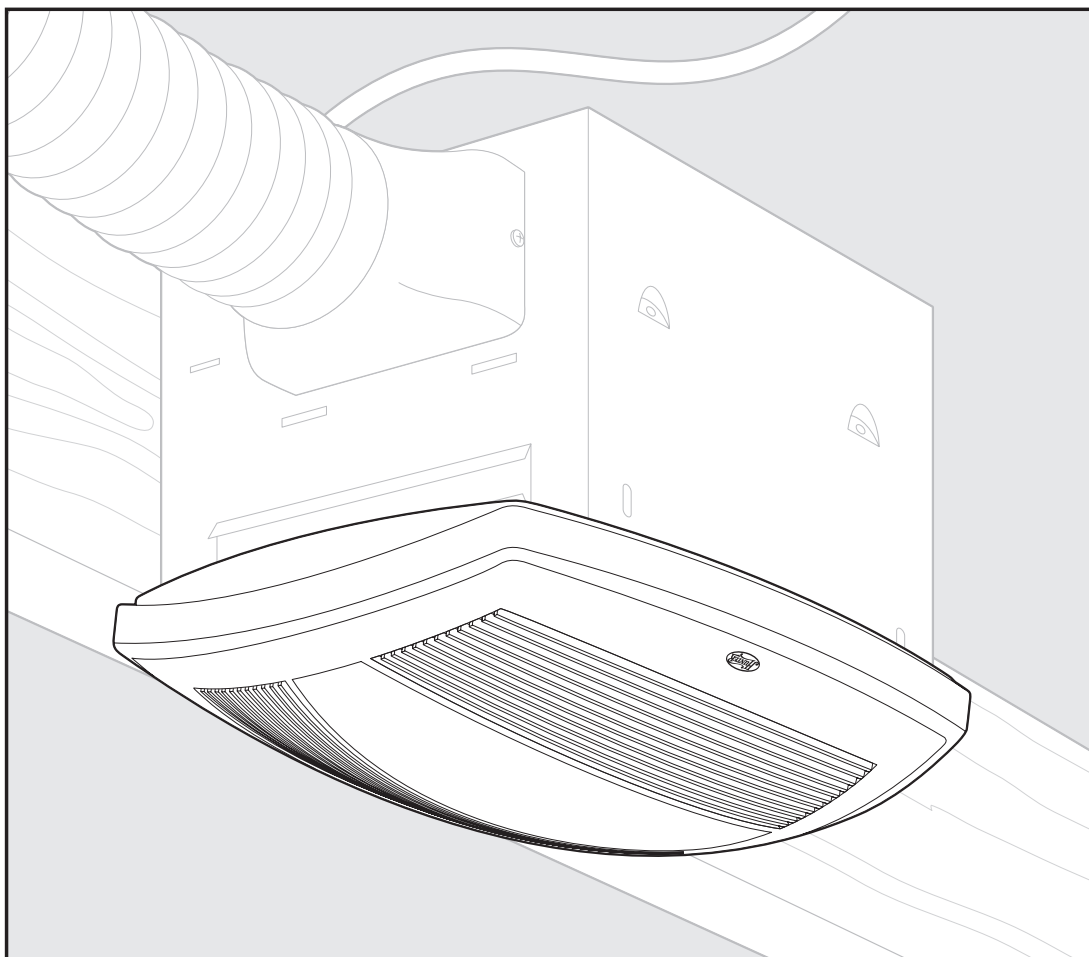
Printed in China



DESDE

1886

G U Í A D E I N S T A L A C I Ó N



ESPAÑOL

Ventilador para baño con lámpara Energy Star Modelos 82040, 82041 y 82042  
LEA y GUARDE ESTAS INSTRUCCIONES

# A D V E R T E N C I A

PARA REDUCIR EL RIESGO DE DESCARGA ELÉCTRICA O LESIONES, OBSERVE LO SIGUIENTE:

1) Lea todas las instrucciones antes de intentar instalar o usar este artefacto. Este artefacto está diseñado sólo para uso de ventilación general. No use este artefacto para ventilar materiales peligrosos o explosivos. Siga las pautas del fabricante del equipo de calefacción y las normas de seguridad, como las de la Asociación Nacional de Protección contra Incendios (NFPA), la Asociación de Ingenieros Americanos en Calefacción y Aire acondicionado (ASHRAE), y los códigos locales. Use este artefacto sólo como se describe en el manual de instrucciones. Cualquier otro uso no recomendado por el fabricante, puede causar incendio, choque eléctrico o lesiones a personas. GUARDE ESTAS INSTRUCCIONES.

2) Antes de instalar, dar servicio o limpiar la unidad, desconecte la alimentación eléctrica apagando los interruptores automáticos que alimentan a la caja de salida y al respectivo interruptor de pared. Si no puede bloquear los interruptores automáticos en la posición de apagado, fije firmemente una forma destacada de advertencia, como una etiqueta de seguridad, en el tablero de servicio.

3) Esta unidad debe ponerse a tierra.

4) Este artefacto no es adecuado para instalarlo en una bañera o ducha, y no debe instalarse a menos de 3 pies de la tubería de suministro de agua de la bañera o ducha. Vea la Figura A.

5) No instale este artefacto a una altura menor de 7 pies (2.13 m) por encima del piso, en el techo. Vea la Figura A.

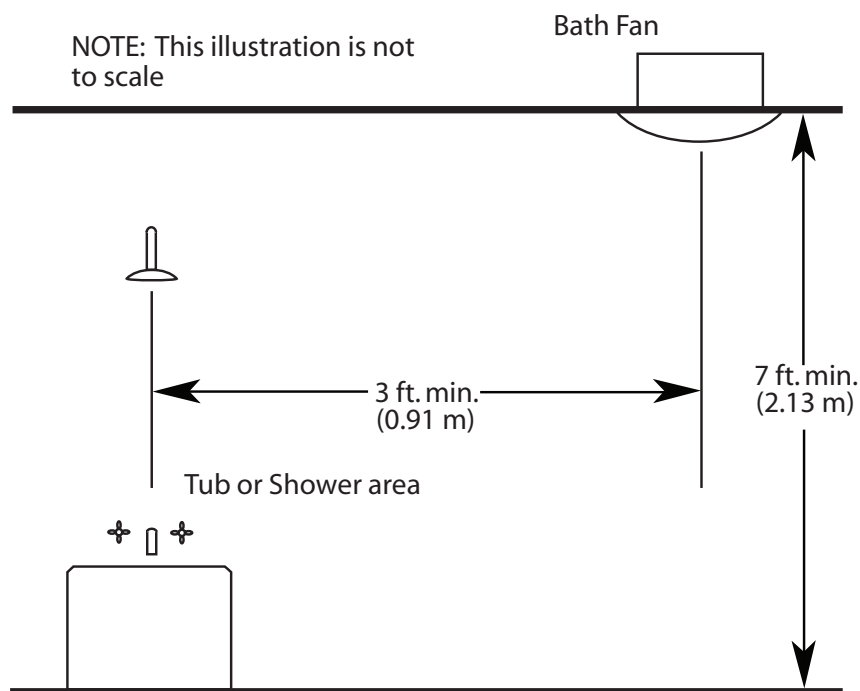
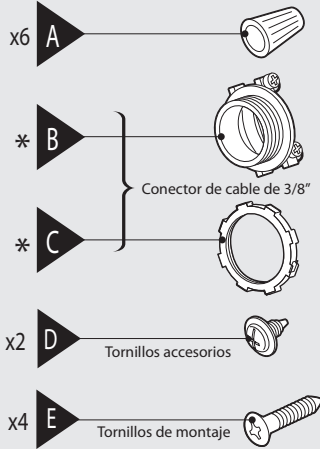


Figura A

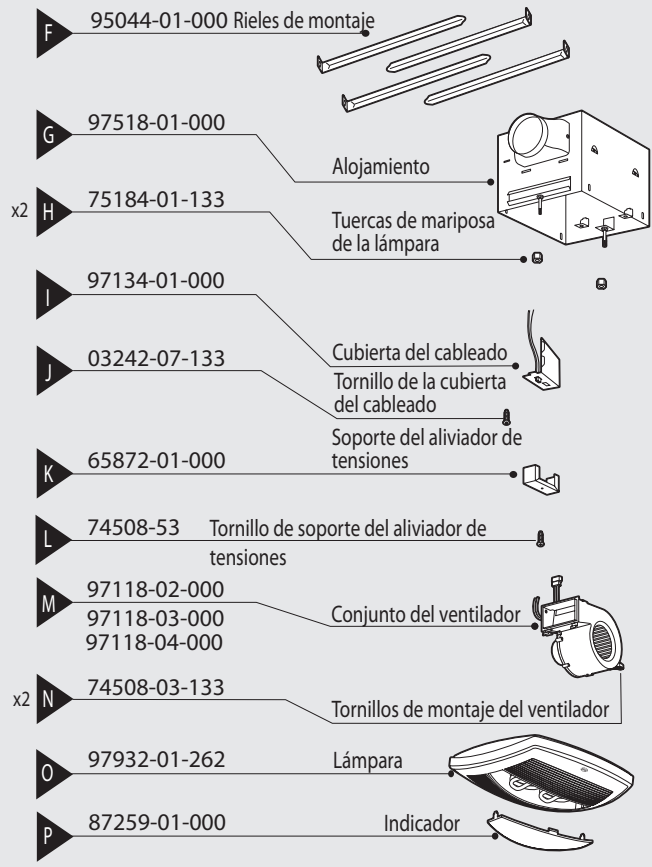
Continuación

- 6) Nunca coloque un interruptor donde pueda ser alcanzado desde una tina o una ducha. No instale este artefacto en el perímetro de la bañera o ducha.
- 7) Los trabajos de instalación y cableado eléctrico deben ser realizados por personas calificadas de acuerdo con todos los códigos y las normas aplicables, incluyendo los códigos y normas de construcción contra incendio.
- 8) Al cortar o taladrar en paredes o techo, no dañe el cableado eléctrico u otros servicios no visibles.
- 9) No instale este producto en una pared. Este producto está diseñado para instalarse en techos con una inclinación de hasta 12/12 (45°). La red de ductos debe dirigirse hacia arriba.
- 10) Los ventiladores canalizados siempre deben descargar al aire libre. Mantenga los ductos tan cortos y rectos como sea posible.
- 11) Es necesario tener mucho cuidado cuando se usa alguno de estos donde haya niños o personas discapacitadas y siempre que estén en funcionamiento y sin supervisión.
- 12) Para evitar daños al rodamiento del motor y ventiladores ruidosos o desbalanceados, mantenga la unidad de potencia lejos de la aplicación de aerosol para paneles de yeso (drywall), polvo de la construcción, etc.
- 13) Vea más información y los requisitos en la etiqueta de especificación del producto.
- 14) No introduzca ni permita el ingreso de objetos extraños en ninguna abertura de ventilación o escape ya que puede causar choque eléctrico o incendio, o dañar la unidad.
- 15) No use este artefacto con un atenuador o control de velocidad del ventilador.
- 16) Para reducir el riesgo de incendio o choque eléctrico, no use este ventilador con ningún dispositivo de estado sólido para control de velocidad.
- 17) Para evitar un posible incendio, no bloquee de ninguna manera las entradas o aberturas de escape.

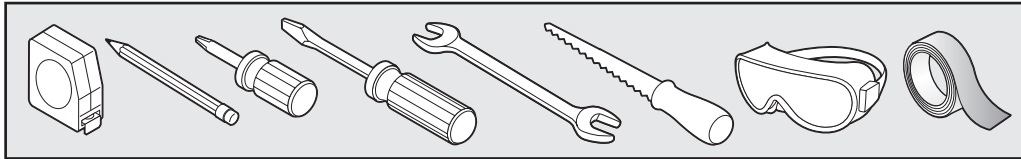
Revise todas las piezas. Si están dañadas, llame al 1-888-830-1326 para un reemplazo.



\* NOTA: Debe instalar un aliviador de tensiones (no suministrado) para el conector de



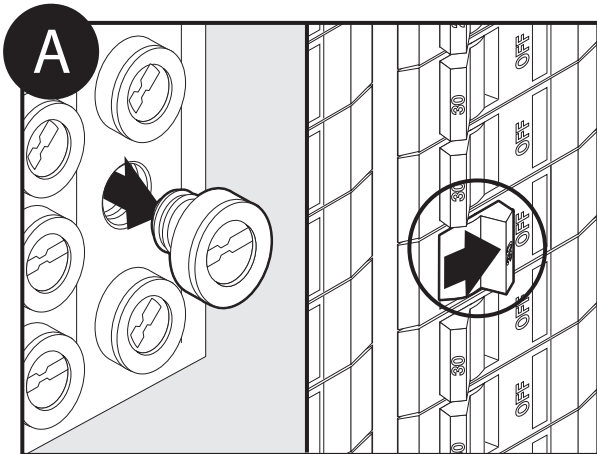
Incluido.



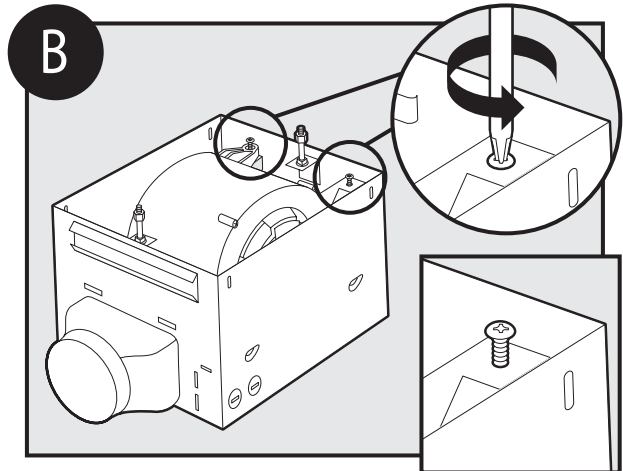
Se necesitan herramientas. (No suministradas)

Tiempo estimado de ensamblaje: entre 30 y 60 minutos

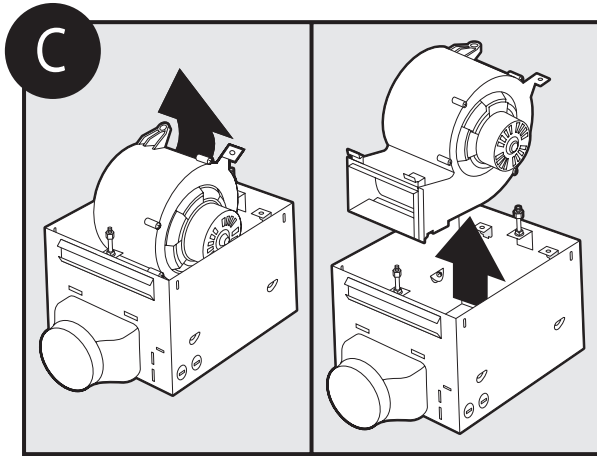
### Antes de la instalación



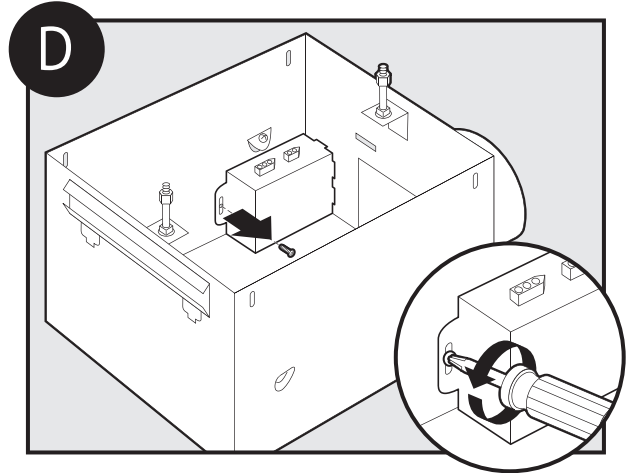
Apague la fuente de alimentación.



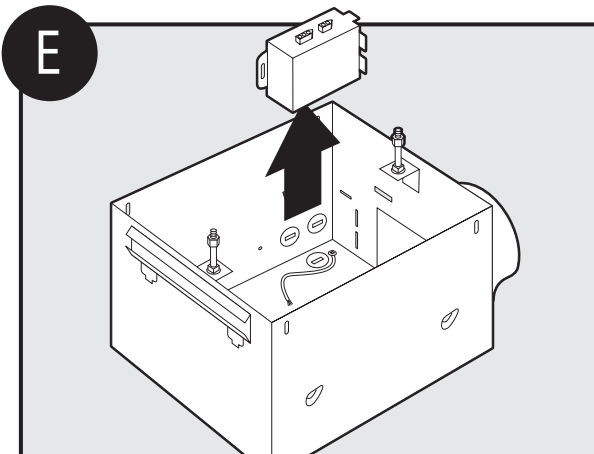
Afloje los tornillos de montaje del ventilador.



Retire el conjunto del ventilador del alojamiento.



Afloje el tornillo de la cubierta del cableado.

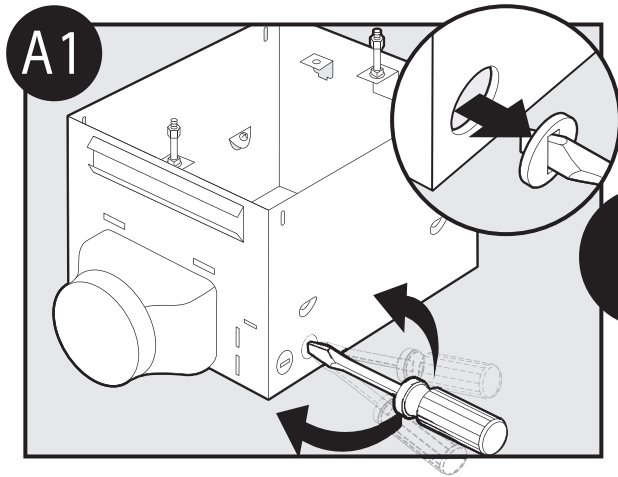


Retire la cubierta del cableado.

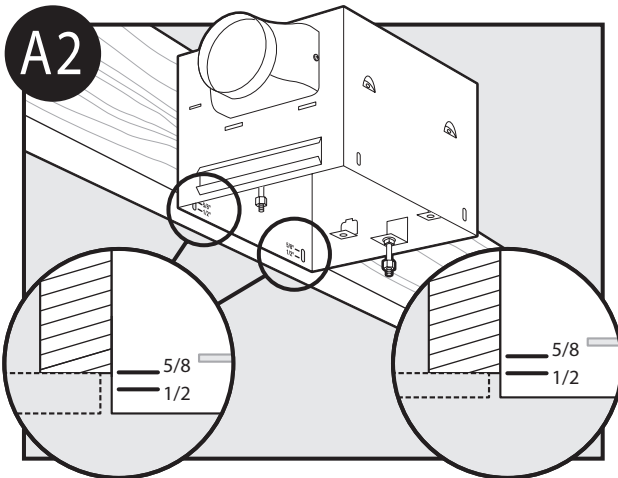
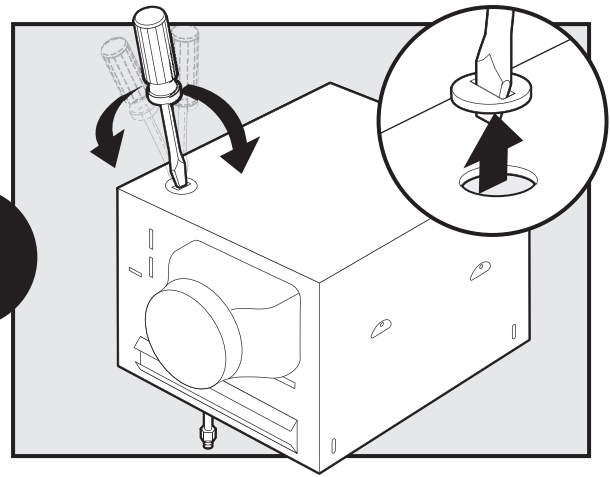
### Elija el modo de instalación

- Para construcción nueva - fijación a la viga, vaya al paso A1, página 5.
- Para construcción nueva - suspendido entre vigas, vaya al paso B1, página 7.
- Para construcción existente - accesible desde arriba, vaya al paso C1, página 9.
- Para construcción existente - accesible sólo desde abajo, vaya al paso D1, página 12.

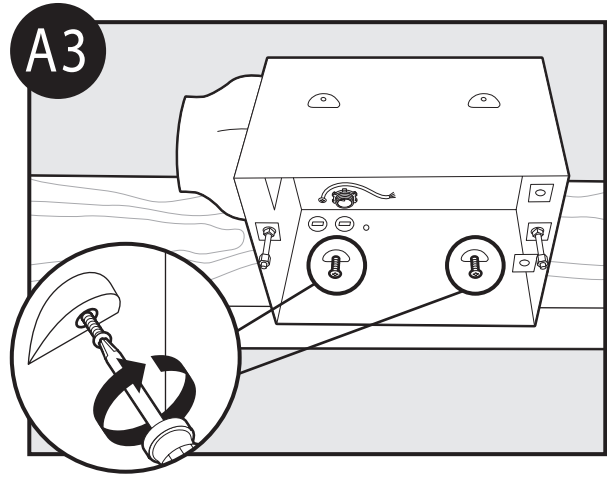
## Sección A - Construcción nueva - fijación a la viga.



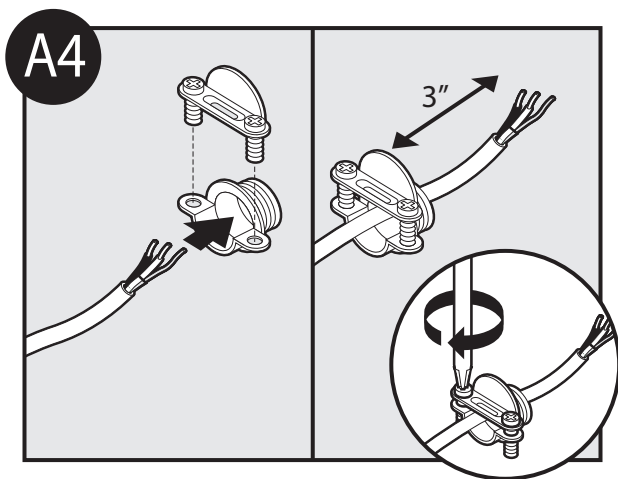
Expulse un tapón metálico de acceso del cableado.



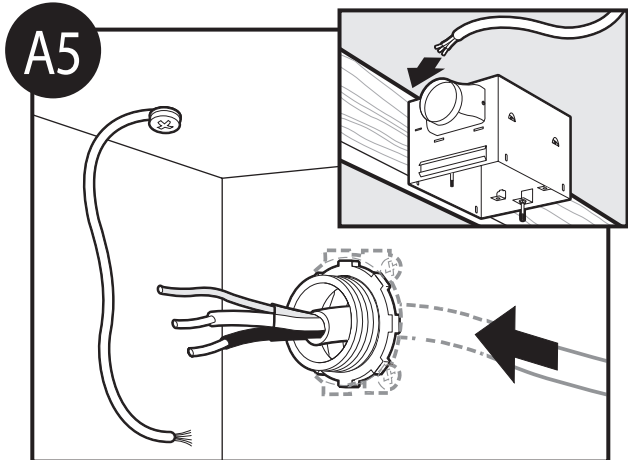
Ubique la correcta marca de profundidad en el borde inferior de la viga, según el espesor de su plancha de yeso.



Instale los tornillos de montaje (suministrados) en la viga o el marco.

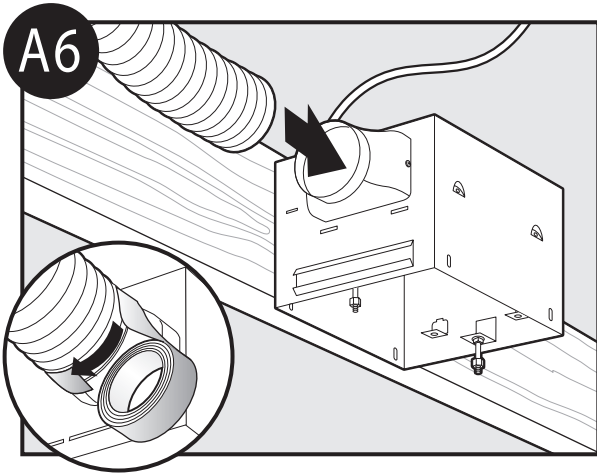


Deslice el cable de alimentación eléctrica por el aliviador de tensiones, dejando 3" entre el extremo del alambre y el aliviador de tensiones. Apriete el aliviador de tensiones alrededor del cable.



Instale el cableado y el aliviador de tensiones dentro del agujero de acceso del cableado que hizo previamente.

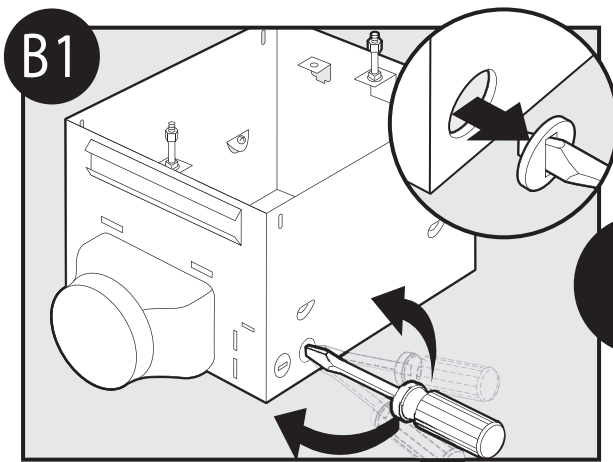




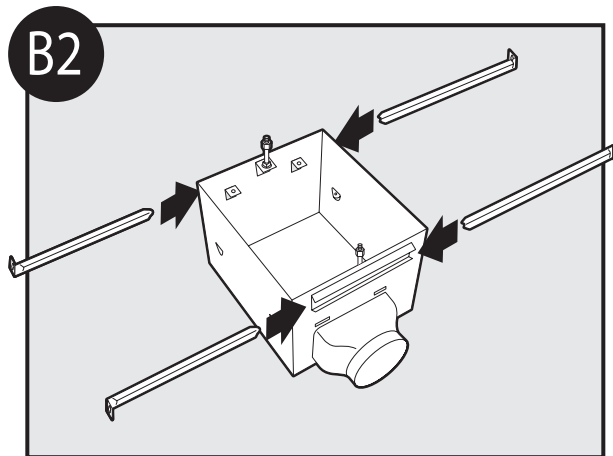
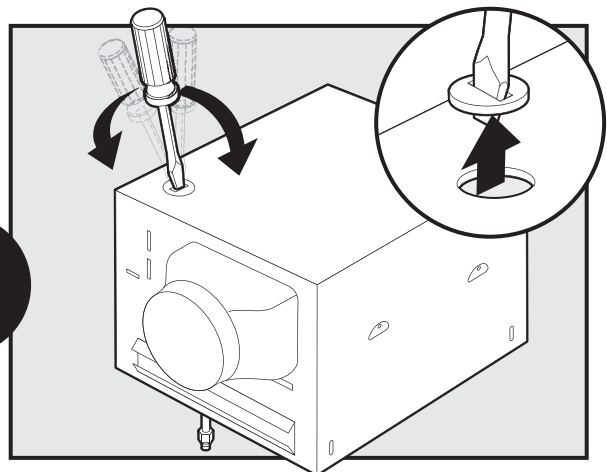
**A6** Conecte un ducto de 4" y ventile hacia el exterior. | Use cinta para ductos para asegurar las uniones. Si el ducto no se ajusta firmemente, puede ser necesario comprar un adaptador.

**Vaya a la sección E – Instalación Final en la página 14.**

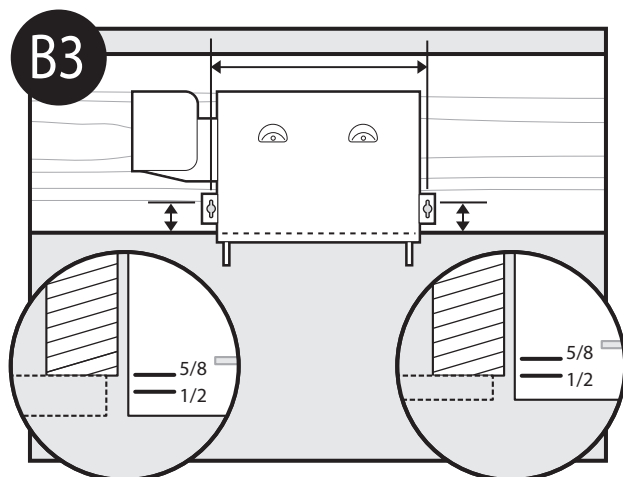
**Sección B - Construcción nueva – suspendido entre vigas**



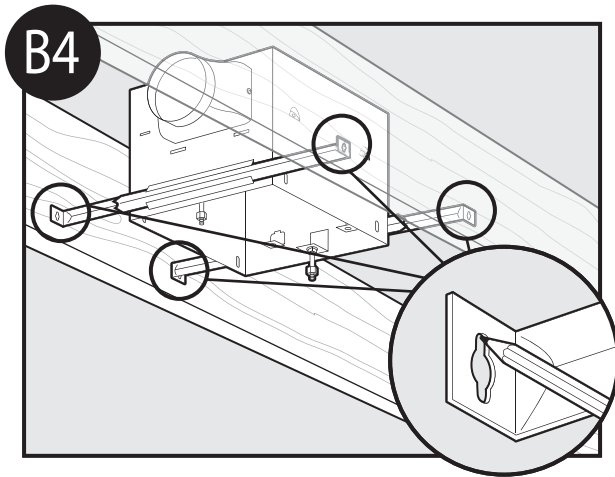
**B1** Expulse un tapón metálico de acceso del cableado.



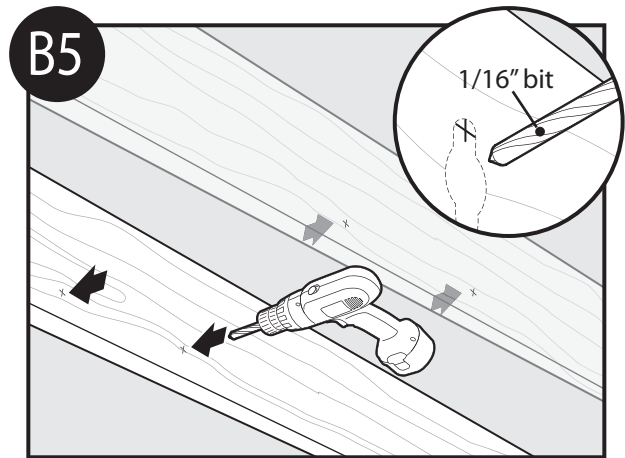
**B2** Deslice los rieles de montaje en los soportes. Observe la orientación de los extremos externos de los rieles.



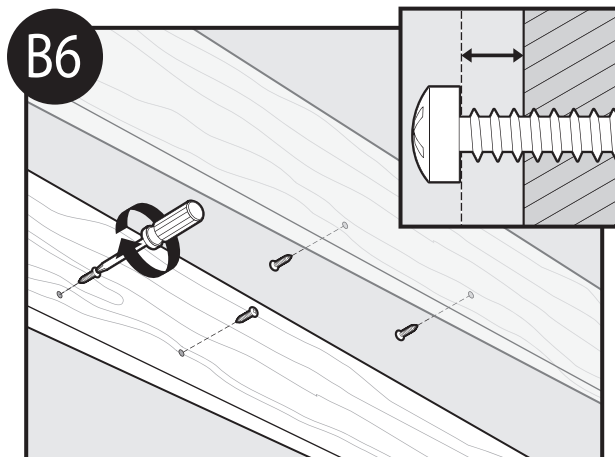
**B3** Ubique la correcta marca de profundidad en el borde inferior de la viga, según el espesor de su plancha de yeso.



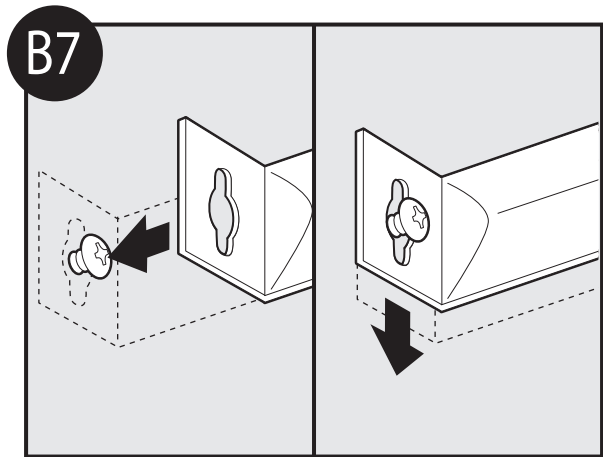
**B4** Marque la ubicación de los tornillos usando los agujeros como plantilla.



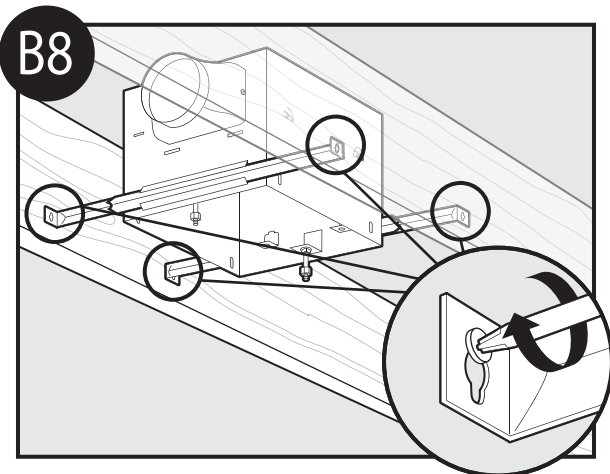
**B5** Taladre un agujero modelo en la parte SUPERIOR de cada perfil.



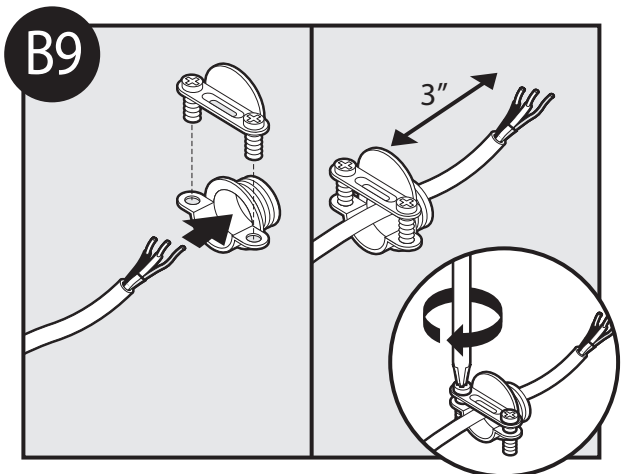
**B6** Introduzca los tornillos, dejando espacio entre la cabeza del tornillo y la viga. (Se suministran tornillos).



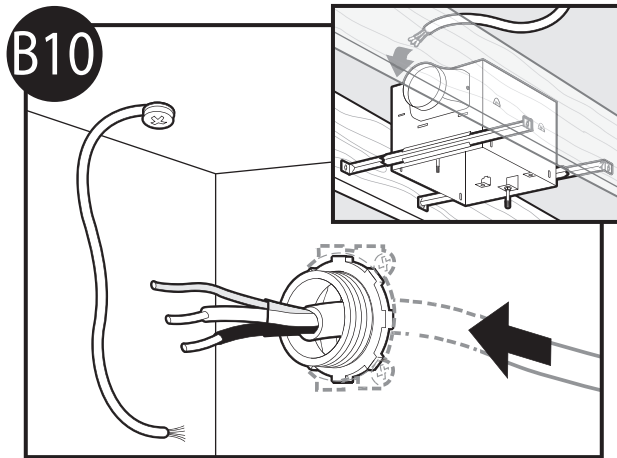
**B7** Fije los rieles en los tornillos.



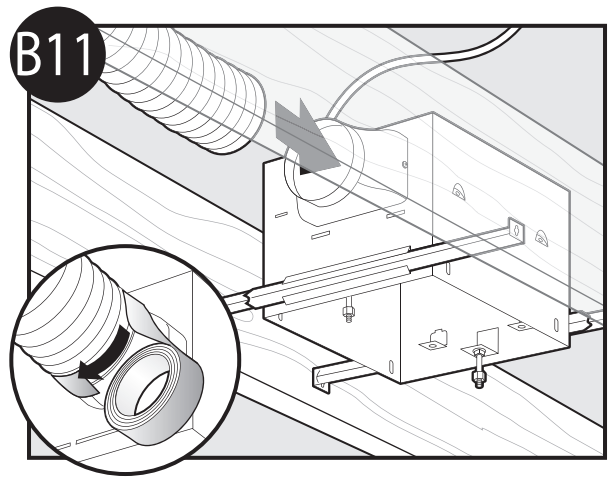
**B8** Apriete los tornillos.



**B9** Deslice el cable de alimentación eléctrica por el aliviador de tensiones, dejando 3" entre el extremo del alambre y el aliviador de tensiones. Apriete el aliviador de tensiones alrededor del cable.



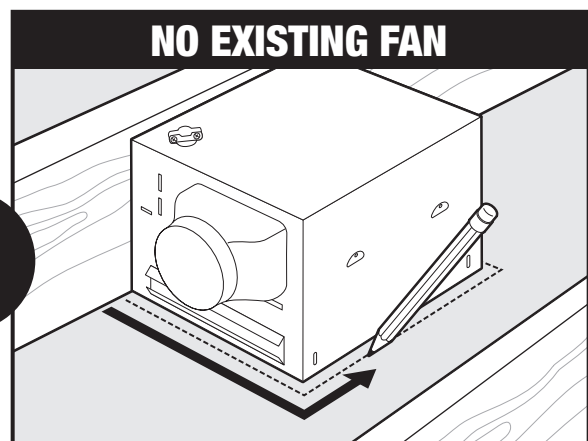
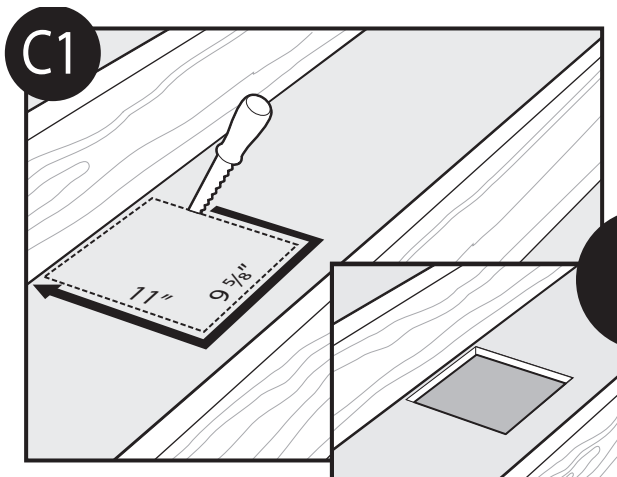
Instale el cableado y el aliviador de tensiones dentro del agujero de acceso del cableado que hizo previamente.



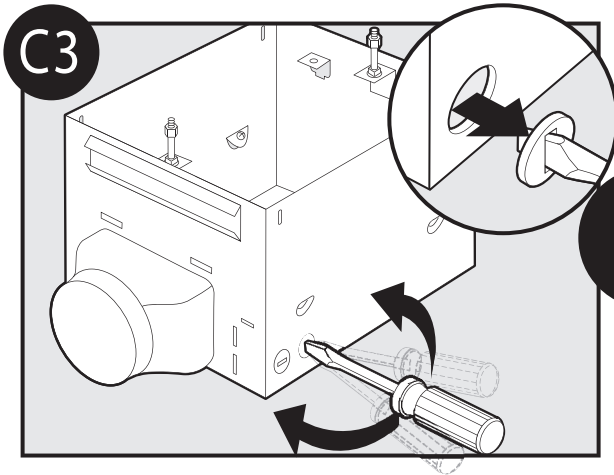
Conecte un ducto de 4" y ventile hacia el exterior. Use cinta para ductos para asegurar las uniones. Si el ducto no se ajusta firmemente, puede ser necesario comprar un adaptador.

**Vaya a la  
sección E –  
Instalación Final  
en la página 14.**

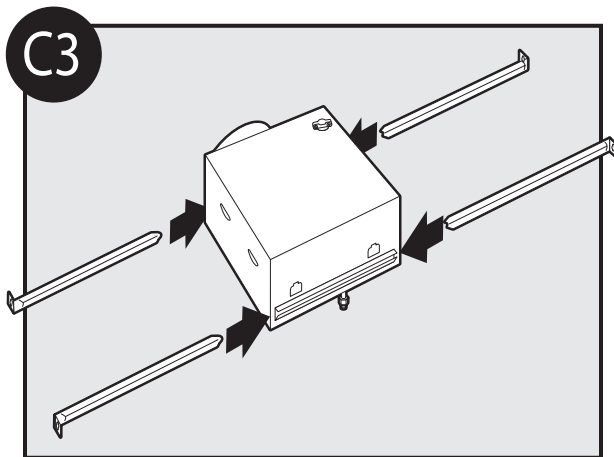
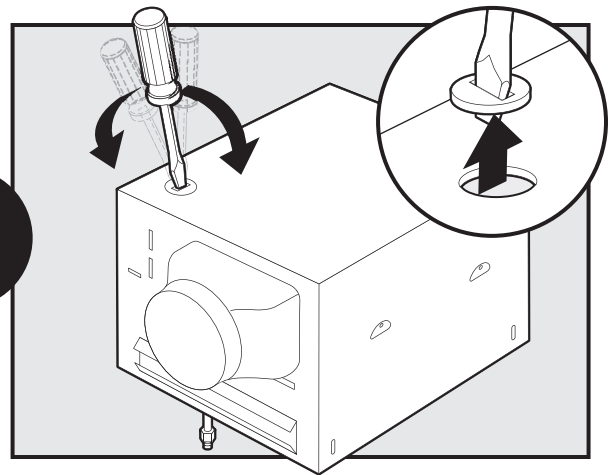
**Sección C - Construcción existente – accesible desde arriba**



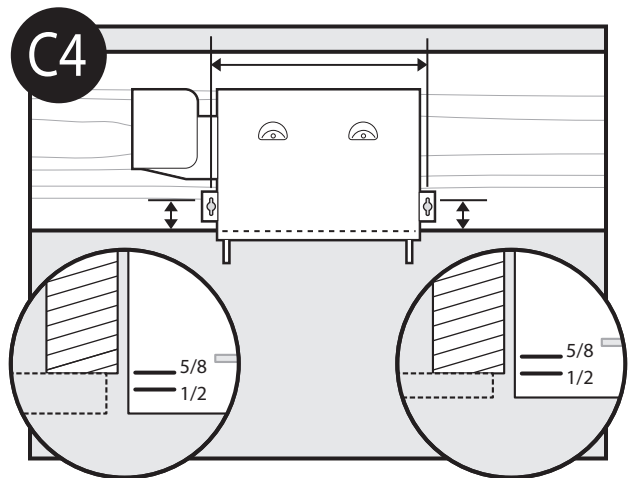
Retire el ventilador existente y asegúrese que la abertura sea suficientemente grande para acomodar el alojamiento del ventilador nuevo. La abertura debe ser de 11" x 9 5/8".



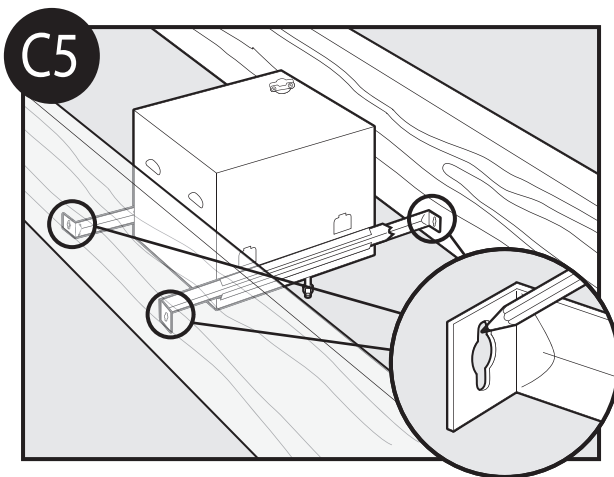
Expulse un tapón metálico de acceso del cableado.



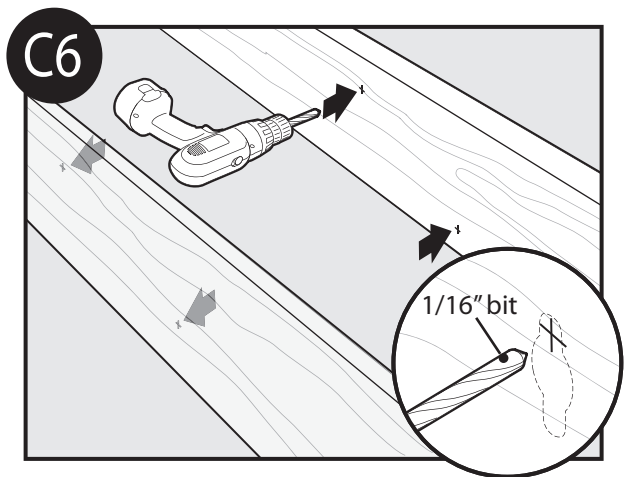
Deslice los rieles de montaje en los soportes.



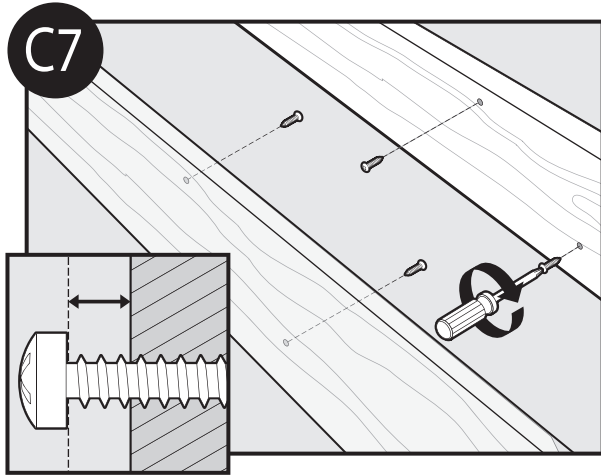
Usando las marcas de profundidad en el alojamiento, ubique el borde inferior del alojamiento de modo que el alojamiento esté a nivel con la plancha de yeso.



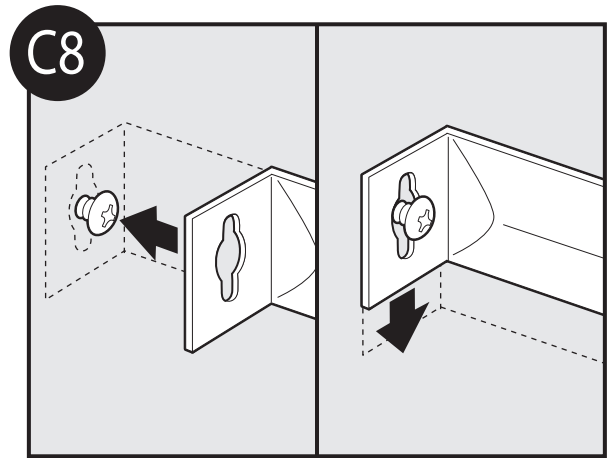
Marque la ubicación de los tornillos usando los agujeros como plantilla.



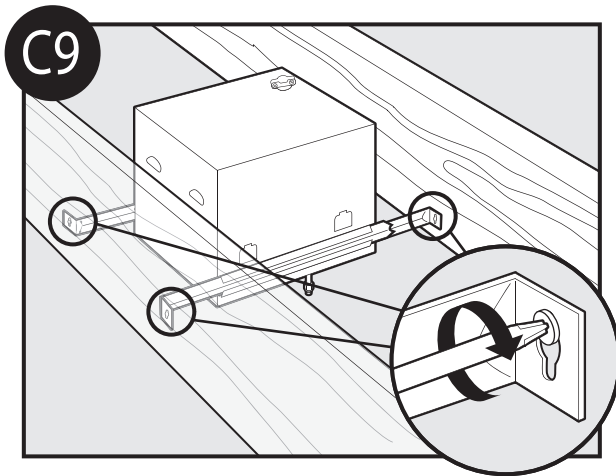
Taladre un agujero modelo en la parte SUPERIOR de cada perfil COMO SE MUESTRA.



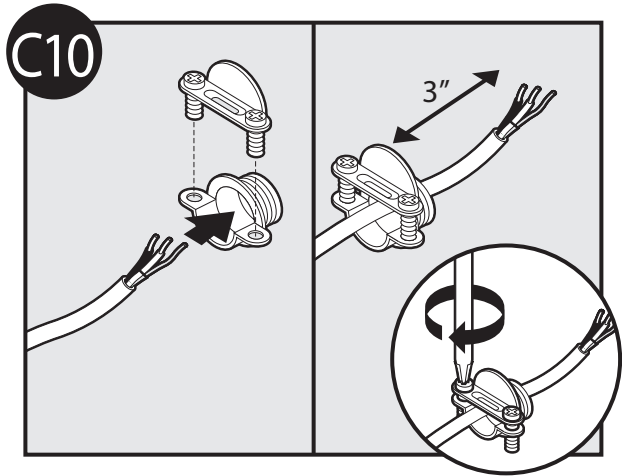
Introduzca los tornillos, dejando espacio entre la cabeza del tornillo y la viga. (Se suministran tornillos)



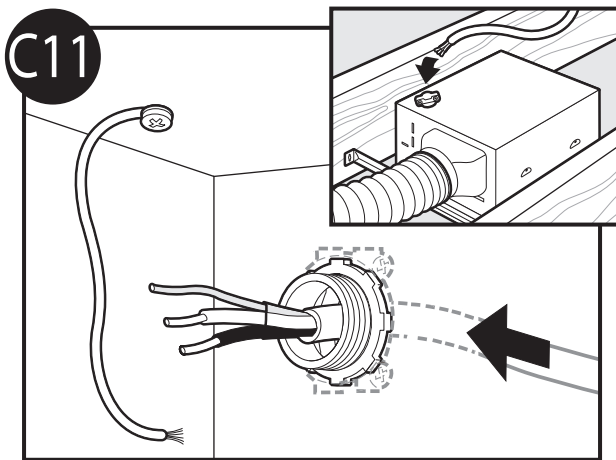
Fije los rieles en los tornillos.



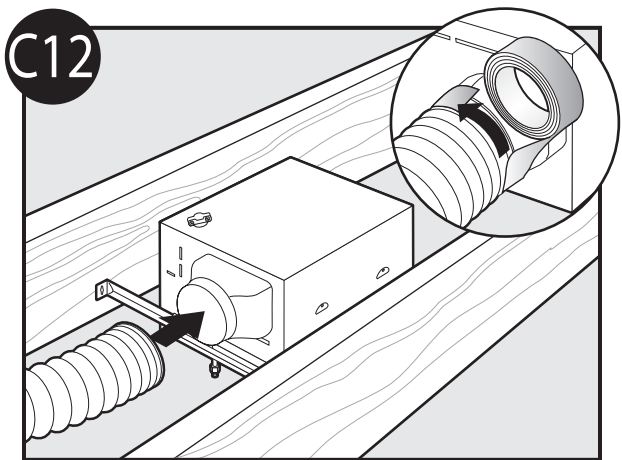
Apriete los tornillos.



Deslice el cable de alimentación eléctrica por el aliviador de tensiones, dejando 3" entre el extremo del alambre y el aliviador de tensiones. Apriete el aliviador de tensiones alrededor del cable.



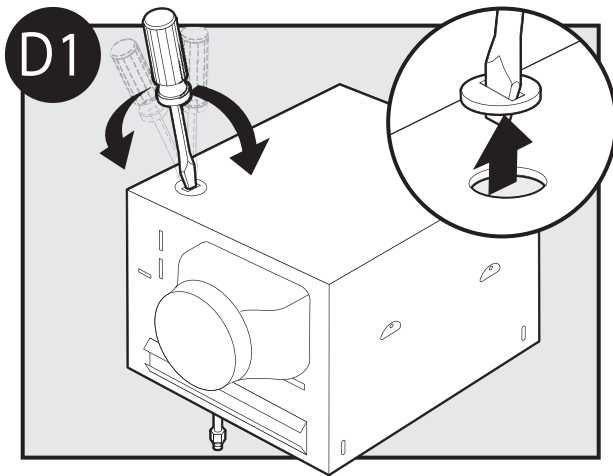
Instale el cableado y el aliviador de tensiones dentro del agujero de acceso del cableado que hizo previamente.



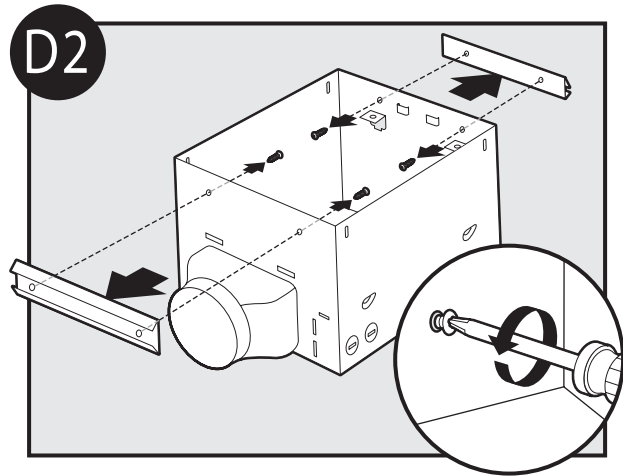
Conecte un ducto de 4" y ventile hacia el exterior. Use cinta para ductos para asegurar las uniones. Si el ducto no se ajusta firmemente, puede ser necesario comprar un adaptador.

**Vaya a la  
sección E –  
Instalación Final  
en la página 14.**

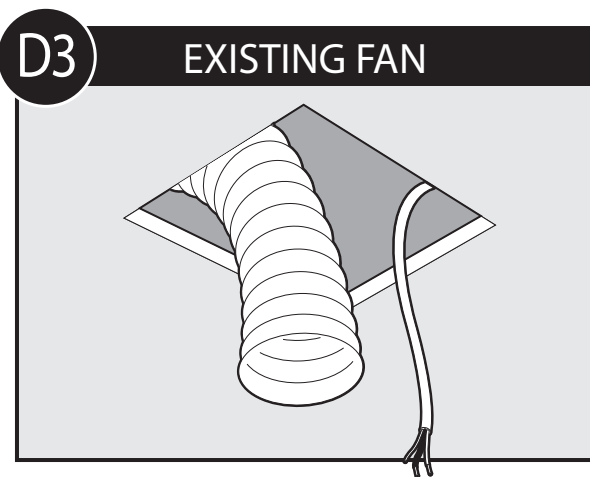
**Sección D - Construcción existente – accesible desde abajo**



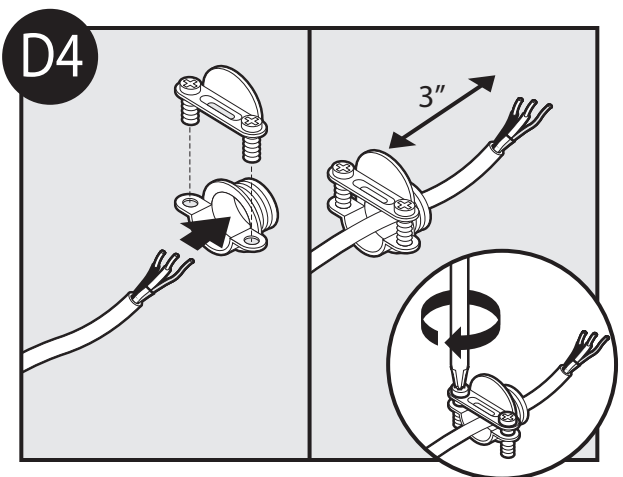
Retire uno de los tapones metálicos de acceso del cableado en la parte superior del alojamiento. De ser necesario, use un segundo tapón metálico de acceso del cableado.



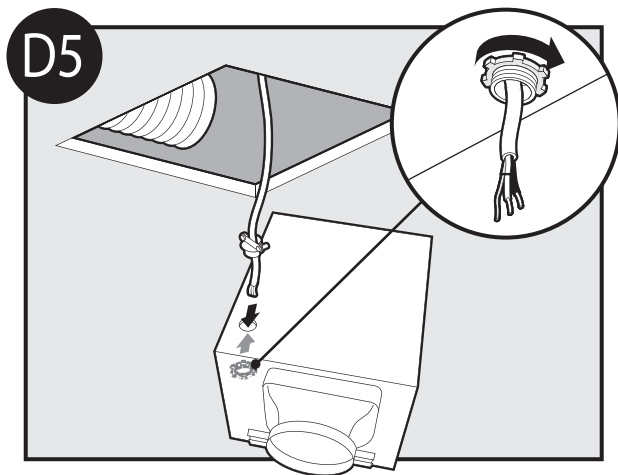
Retire los soportes de los rieles de montaje.



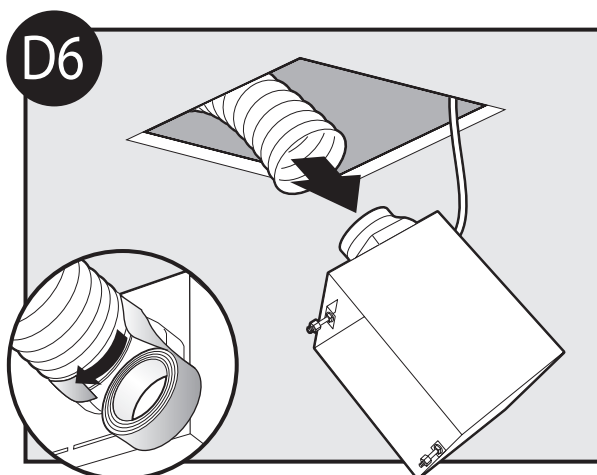
Retire el ventilador existente y asegúrese que la abertura sea suficientemente grande para acomodar el alojamiento del ventilador nuevo. Si no hay un ventilador existente, elija una ubicación apropiada para hacer una abertura de 11" x 9 5/8".



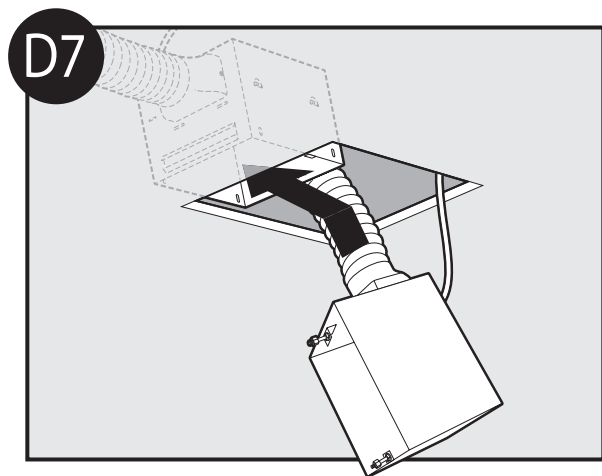
Deslice el cable de alimentación eléctrica por el aliviador de tensiones, dejando 3" entre el extremo del alambre y el aliviador de tensiones. Apriete el aliviador de tensiones alrededor del cable.



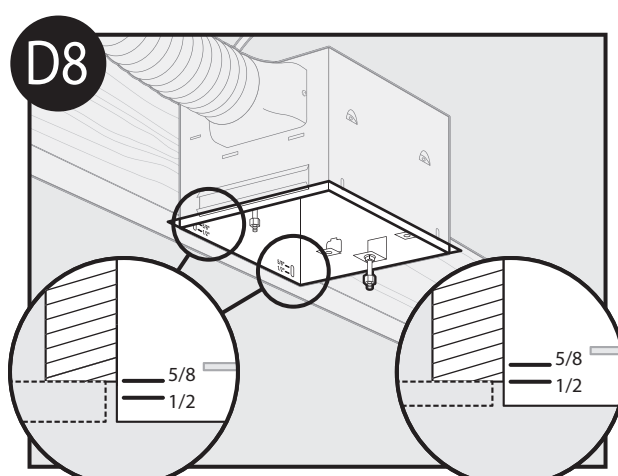
Instale el cableado y el aliviador de tensiones dentro del agujero de acceso del cableado que hizo previamente.



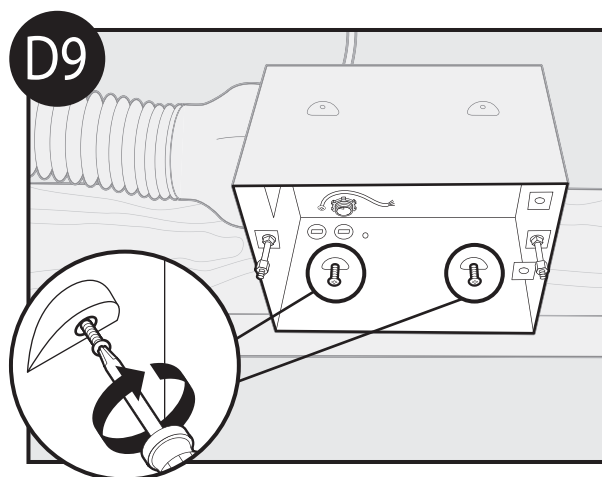
Conecte un ducto de 4" y ventile hacia el exterior. Use cinta para ductos para asegurar las uniones. Si el ducto no se ajusta firmemente, puede ser necesario comprar un adaptador.



Mueva el alojamiento en la placa de techo.



Ubique el borde inferior del alojamiento a nivel con la plancha de yeso.

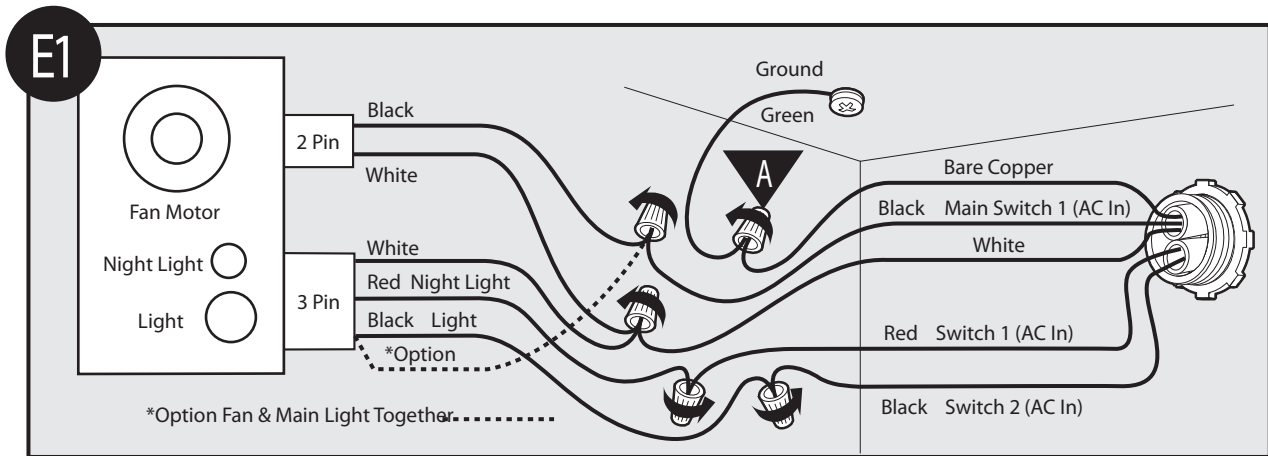


Atornille los tornillos de montaje en la viga o el marco.

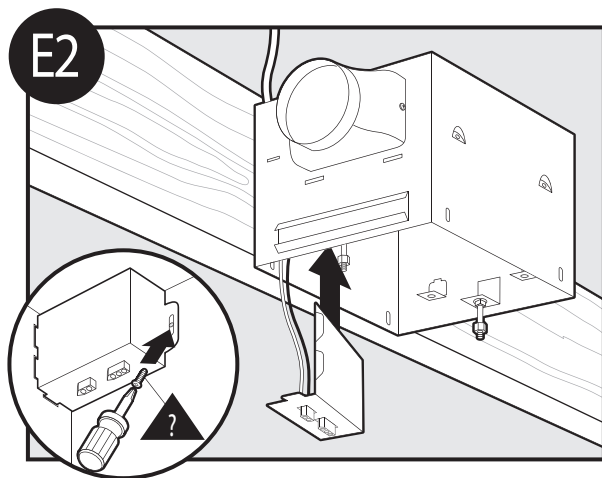
**Vaya a la  
sección E –  
Instalación Final  
en la página 14.**



## Sección E - Instalación Final

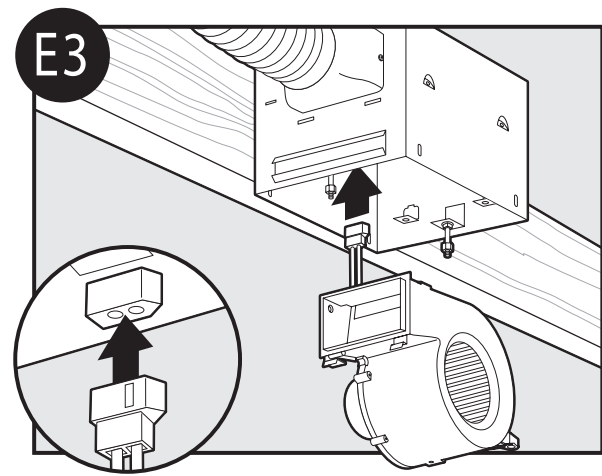


Conecte los alambres como se muestra.

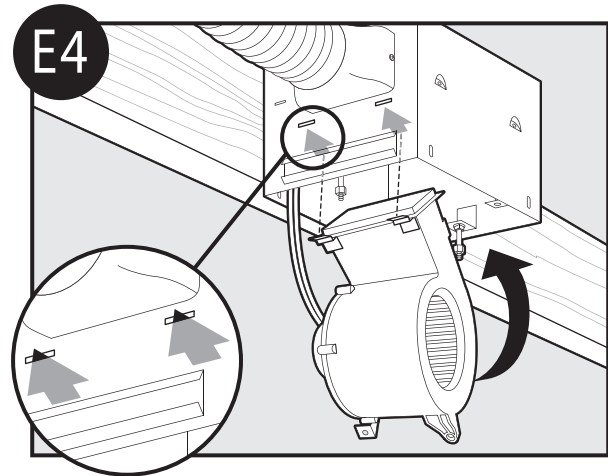


Instale la caja de cubierta del cableado. Asegúrese que todas las conexiones de cableado estén dentro de la caja de cubierta del cableado.

NOTA: Aunque esta sección de instalación final muestra el alojamiento montado a la viga, el procedimiento de instalación final es el mismo ya sea que el alojamiento esté montado a la viga o suspendido entre las vigas.

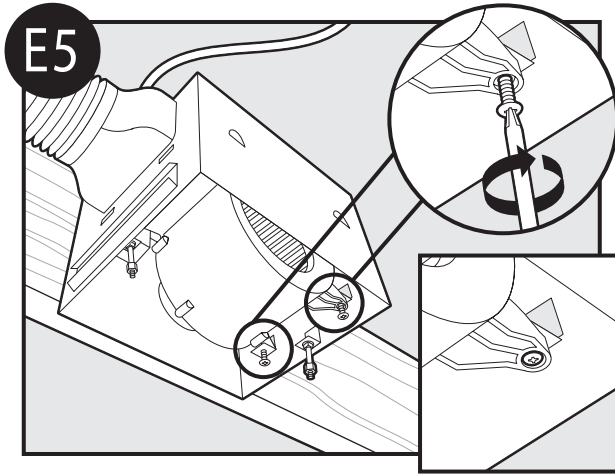


Conecte el manajo de alambres del ventilador. NO PERMITA QUE EL VENTILADOR QUEDE SUSPENDIDO DEL MANOJO DE ALAMBRES. ESTE VENTILADOR SE INSTALA MÁS FÁCILMENTE ENTRE DOS PERSONAS.

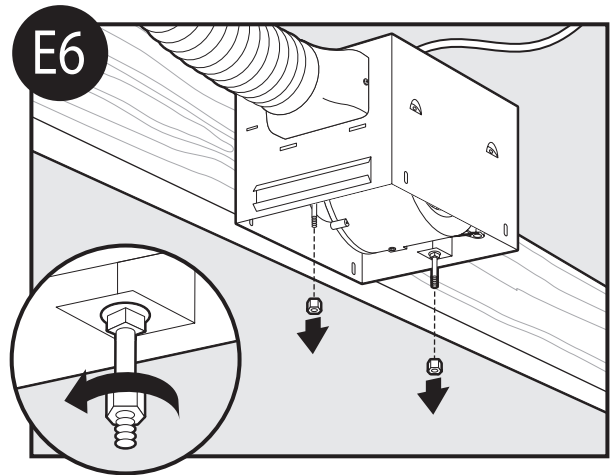


Instale el conjunto del ventilador introduciendo las pestañas como se muestra y empujándolo hacia el alojamiento. Asegúrese que el cableado no esté atrapado entre el conjunto del ventilador y el alojamiento.

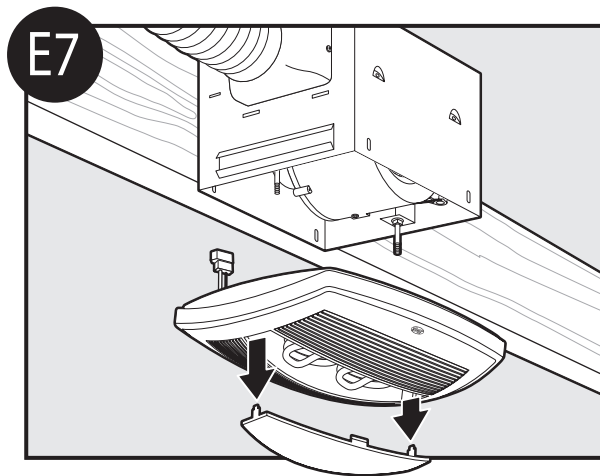




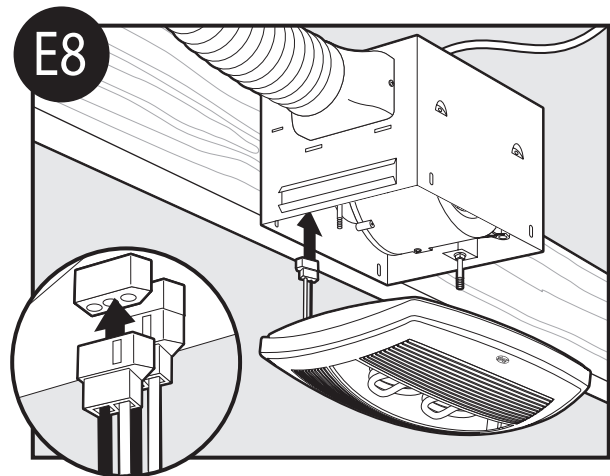
Asegure el conjunto del ventilador apretando los dos tornillos de montaje del ventilador.



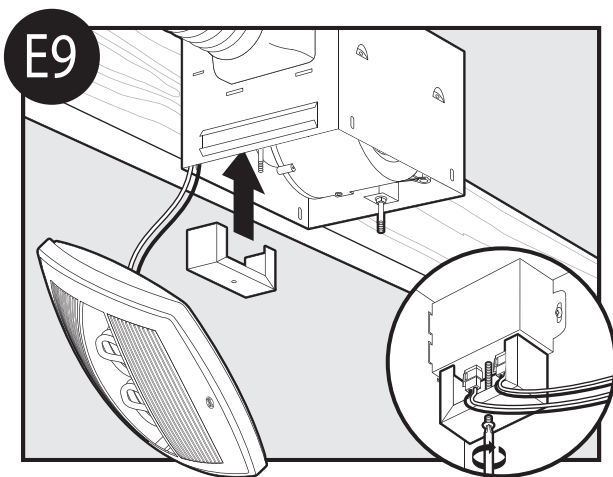
Retire las tuercas de mariposa.



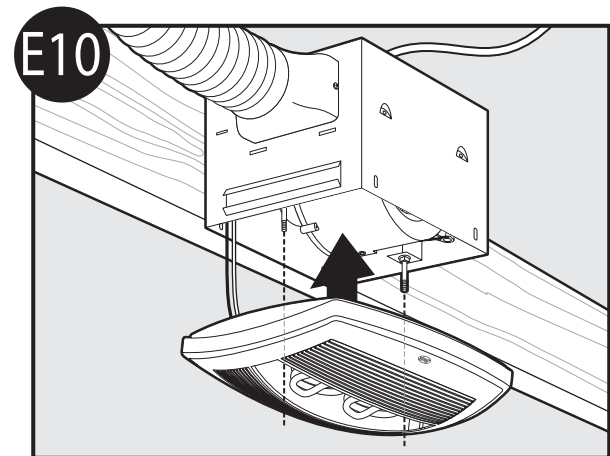
Retire la cubierta de la bombilla.



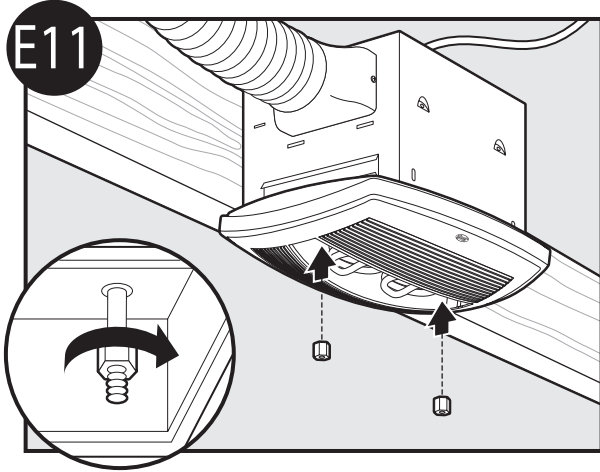
Conecte el manajo de alambres.



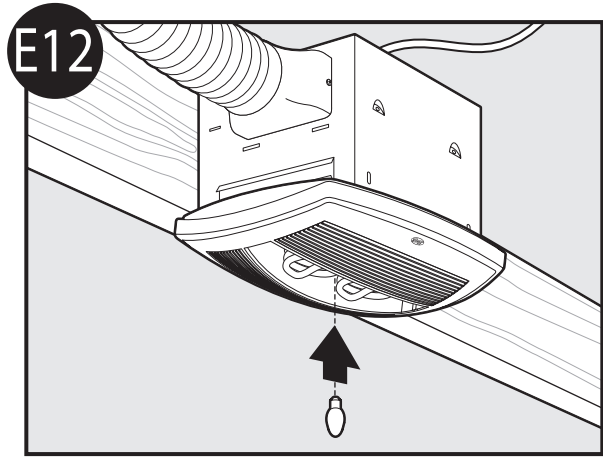
Instale el soporte del aliviador de tensiones. **NO PERMITA QUE LA LÁMPARA QUEDE SUSPENDIDA DEL MANOJO DE ALAMBRES. SE INSTALA MÁS FÁCILMENTE ENTRE DOS PERSONAS.**



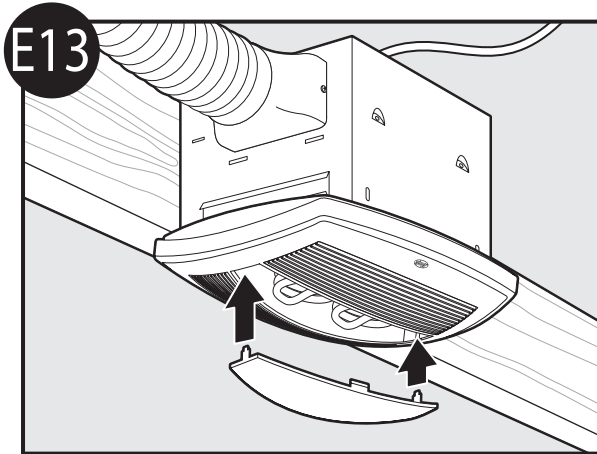
Ubique la lámpara sobre los postes de montaje.



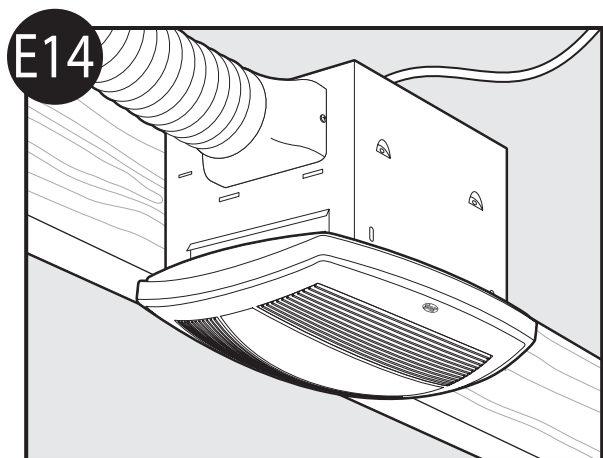
Asegure el conjunto del ventilador apretando las dos tuercas de mariposa de montaje del ventilador.



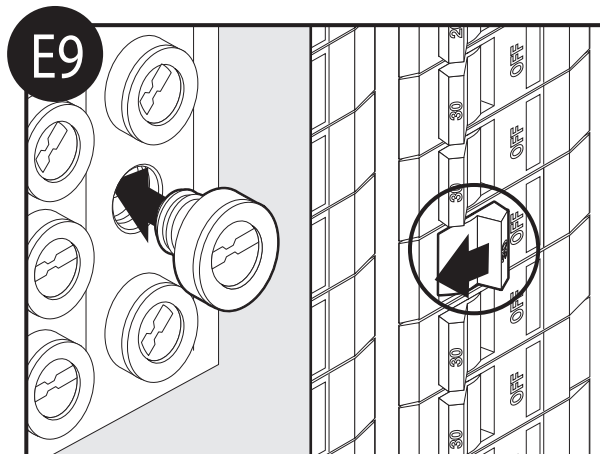
Instale la lámpara de noche.



Instale la cubierta de la bombilla.



Complete.



Restablezca la energía en la fuente de alimentación.

## MANTENIMIENTO PREVENTIVO

Un ventilador limpio proporciona mejor servicio. Desconecte la alimentación eléctrica y limpie el ventilador como se indica a continuación.

**PARA LIMPIAR EL BISEL:** Tire cuidadosamente del bisel hacia abajo. Use agua, un detergente suave como líquido para lavar platos y un paño suave para limpiar la pantalla. NO emplee paños abrasivos, almohadillas de lana de acero ni polvos para fregar. Seque el bisel y reinstálelo.

**PARA LIMPIAR EL CONJUNTO DEL VENTILADOR:** Desconecte la unidad apagando el interruptor automático o retirando el fusible. Apague el interruptor de pared. Retire el bisel (como se describe arriba). Retire los dos tornillos de montaje del ventilador. Retire el ventilador del alojamiento y desconecte el manajo de alambres del ventilador.

Suavemente aspire el ventilador, el motor y el interior del alojamiento.

Cuando el ventilador esté limpio, conecte el manajo de alambres del ventilador. Reinstale el ventilador y apriete los dos tornillos de montaje del ventilador. Reinstale el bisel.

Restablezca la alimentación al artefacto. Pruebe el artefacto. Si el ventilador no funciona, 1) verifique la fuente de energía, ó 2) desconecte la energía del artefacto, desmonte como se describe anteriormente, revise el enchufe del conjunto del ventilador, restablezca la alimentación y pruebe la unidad. Si su ventilador todavía no funciona, contacte a un instalador calificado.

JAMÁS SUMERJA LOS COMPONENTES METÁLICOS NI ELÉCTRICOS EN AGUA.

## Mantenimiento

El motor del ventilador está lubricado permanentemente y no necesita ser engrasado. Si los rodamientos del motor están haciendo ruidos excesivos o inusuales, contacte al Soporte técnico de Hunter (vea la sección Solución de problemas) para ordenar un nuevo conjunto de ventilador.

## Solución de problemas

**Problema:** El ventilador no está funcionando.

**Solución:**

- Encienda la alimentación eléctrica, reemplace el fusible o restablezca el interruptor automático.
- Los ventiladores de baño Hunter son muy silenciosos. Para confirmar que el ventilador esté funcionando, coloque su mano cerca de los conductos de ventilación para sentir el movimiento del aire.
- Verifique todas las conexiones de los enchufes para asegurarse que estén firmes.
- Verifique el cableado para asegurarse que coincida con el diagrama de cableado.

**Problema:** La luz no funciona.

**Solución:**

- Reemplace la bombilla con una nueva.
- Encienda la alimentación eléctrica, reemplace el fusible o restablezca el interruptor automático.
- Verifique todas las conexiones de los enchufes para asegurarse que estén firmes.
- Verifique el cableado para asegurarse que coincida con el diagrama de cableado.

**Problema:** El ventilador hace ruido.

**Solución:**

- Verifique y apriete todos los pernos y tornillos.
- Revise el bisel para asegurarse que esté firme.
- Verifique la válvula de retención para asegurarse que se mueva con libertad.

Si necesita repuestos o servicio, llame al 888-830-1326 o visite nuestro sitio web en <http://www.hunterfan.com>.

## Garantía

Hunter Fan Company  
Ventilador para baño  
GARANTÍA LIMITADA

Hunter Fan Company establece la siguiente garantía limitada al usuario o comprador original de este ventilador para baño de Hunter:

Si alguna pieza de su ventilador para baño Hunter falla en cualquier momento dentro de un año después de la fecha de compra debido a una falla de material o mano de obra, repararemos o, a nuestra elección, reemplazaremos la pieza defectuosa sin costo para partes y mano de obra realizada en nuestro Departamento de servicio en Memphis, Tennessee. Después de este período de un año, usted será responsable de todos los costos de partes y mano de obra para reparaciones en el ventilador para baño, con excepción de reparaciones del motor como se estipula a continuación.

Si el motor de su ventilador para baño Hunter falla en cualquier momento dentro de cinco años después de la fecha de compra debido a una falla de material o mano de obra, la mano de obra y los materiales para reparar la falla serán proporcionados sin costo en nuestro Departamento de servicio en Memphis, Tennessee. Si no puede proporcionarse alguna parte de reemplazo, a nuestra elección, le reembolsaremos el precio de compra verdadero de su ventilador para baño o le proporcionamos uno de reemplazo sin costo. Después de este período de cinco años, usted será responsable de todos los costos de partes y mano de obra para reparaciones de cualquier componente del Extractor de aire para baño.

SI EL USUARIO O COMPRADOR ORIGINAL DEJA DE POSEER EL EXTRACTOR DE AIRE, ESTA GARANTÍA Y CUALQUIER GARANTÍA IMPLÍCITA QUE PERMANEZCA EN EFECTO, INCLUYENDO PERO SIN LIMITARSE A TODA GARANTÍA IMPLÍCITA DE COMERCIABILIDAD O IDONEIDAD PARA UN PROPÓSITO PARTICULAR, QUEDA ANULADA. NO SE OFRECE NINGUNA GARANTÍA EXPRESA O IMPLÍCITA, INCLUYENDO CUALQUIER GARANTÍA DE COMERCIABILIDAD O IDONEIDAD PARA UN PROPÓSITO PARTICULAR, EN RELACIÓN CON LAS LÁMPARAS DE VIDRIO O LAS BOMBILLAS O EL ACABADO EN CUALQUIER PARTE METÁLICA DEL EXTRACTOR DE AIRE PARA BAÑO.

ESTA GARANTÍA SUSTITUYE A TODAS LAS OTRAS GARANTÍAS EXPRESAS. LA DURACIÓN DE TODA GARANTÍA IMPLÍCITA, INCLUYENDO PERO SIN LIMITARSE A CUALQUIER GARANTÍA IMPLÍCITA DE COMERCIABILIDAD O IDONEIDAD PARA UN PROPÓSITO PARTICULAR, CON RESPECTO DE CUALQUIER MOTOR DE VENTILADOR PARA BAÑO HUNTER U OTRA PARTE DEL VENTILADOR, ESTÁ EXPRESAMENTE LIMITADA AL PERIODO DE LA GARANTÍA EXPRESA ESTABLECIDA ANTERIORMENTE PARA DICHOS MOTORES U OTRAS PARTES.

Esta garantía es nula si su ventilador para baño no se adquiere e instala en los EE.UU. Esta garantía excluye y no cubre defectos, averías o fallas de cualquier ventilador para baño Hunter que fueran ocasionados por reparaciones por parte de personas no autorizadas por nosotros, por el uso de piezas o accesorios no autorizados por nosotros, por mal uso, instalación incorrecta, modificaciones, o daños al ventilador para baño Hunter mientras esté en su posesión, o por un empleo no razonable, incluyendo la falla al proporcionar mantenimiento necesario y razonable.

Para obtener soporte técnico, llame a Hunter Fan Company al 1-888-830-1326. Le agradeceremos que se ponga en contacto con nosotros antes de enviarnos su ventilador y calentador para baño. Si le autorizamos a enviarlo, usted será responsable de todos los cargos de seguro y flete o de otros cargos de transporte a nuestra planta o Departamento de Servicio. Devolveremos su ventilador para baño Hunter con el flete prepagado. Su ventilador para baño Hunter se debe embalar apropiadamente para evitar daños durante el tránsito ya que no seremos responsables de dichos daños. Debe proporcionar una prueba de su compra cuando solicite un servicio de garantía. El comprador debe presentar el recibo de compra u otro documento que establezca la prueba de su compra.

EN NINGÚN CASO HUNTER FAN COMPANY SERÁ RESPONSABLE DE DAÑOS PERJUDICIALES O ACCESORIOS.

ALGUNOS ESTADOS NO PERMITEN LIMITACIONES SOBRE LA DURACIÓN DE UNA GARANTÍA IMPLÍCITA O LA EXCLUSIÓN O LIMITACIÓN DE DAÑOS ACCESORIOS O PERJUDICIALES, ASÍ QUE LA LIMITACIÓN O EXCLUSIONES ANTES MENCIONADAS PUEDEN NO APLICARSE A USTED.

LA GARANTÍA LE DA DERECHOS LEGALES ESPECÍFICOS, PERO USTED TAMBIÉN PUEDE TENER OTROS DERECHOS QUE VARIAN DE ESTADO A ESTADO.



Hunter Fan Company  
2500 Frisco Avenue  
Memphis, Tennessee 38114

Impreso en China