



# BLOCK ROCKER MAX

iPA76C2

**Quickstart Guide**

English ( 2 – 6 )

**Guía de inicio rápido**

Español ( 7 – 10 )

**Guide d'utilisation rapide**

Français ( 11 – 15 )



# Quickstart Guide (English)

## Introduction

1. Make sure all items listed in the Box Contents are included in the box.
2. **READ THE SAFETY & WARRANTY MANUAL BEFORE USING THE PRODUCT.**
3. **MAKE SURE THE BATTERY IS COMPLETELY CHARGED PRIOR TO FIRST USE FOR MAXIMUM BATTERY LIFE.**
4. Study the connection diagram.
5. Ensure the Master Volume on Block Rocker Max is at zero.
6. Connect your devices.
7. Raise the volume to a comfortable level.
8. Return the Master Volume to zero when you are finished using Block Rocker Max.

## Box Contents

Block Rocker Max  
Microphone with mic cable  
3.5mm (1/8") to 3.5mm (1/8") cable  
Power Cable (standard IEC)  
Quickstart Guide  
Safety & Warranty Manual

## Support

For the latest information about this product (system requirements, compatibility information, etc.) and product registration, visit [ionaudio.com](http://ionaudio.com).

## Quick Setup

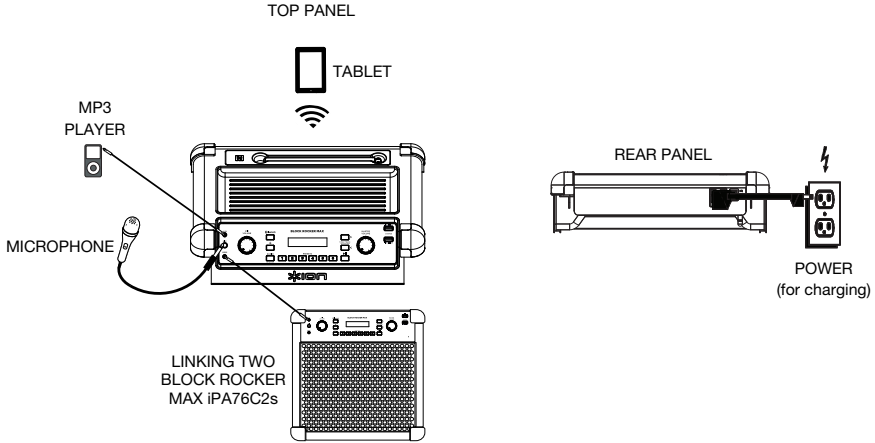
### Rechargeable Batteries

Rechargeable lead-acid batteries are the same type used in automobiles. As with your car battery, how you use this battery has a significant impact on its lifespan. With proper use and treatment, a lead-acid battery can last for years. Here are some recommendations for getting the longest life from the internal battery.

<b>General Usage</b>	Charge fully before use. Charge fully before storing.
<b>Storage</b>	For best product longevity, do not store at exceedingly hot (greater than 90°F / 32°C) or exceedingly cold (less than 32°F / 0°C) temperatures. It is acceptable to leave your sound system plugged in. This will not overcharge the battery. If you leave the battery level low and do not charge it for 6 months, it may permanently lose capacity.
<b>Repair</b>	If the battery fails to charge, check the fuse near the power cable input. If the fuse is not intact, please replace it. The battery can be replaced (details in the Technical Specifications). For Warranty and Parts, contact the Parts Dept. at 401-658-3743 or by visiting <a href="http://ionaudio.com">ionaudio.com</a> .
<b>Disposal</b>	Bring the unit to a recycling center or dispose of in accordance with local ordinances.

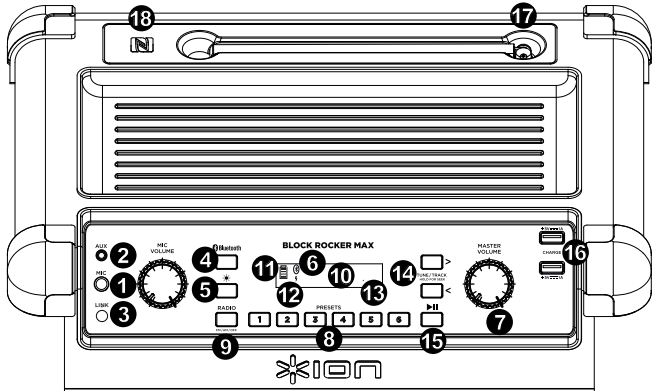
## Connection Diagram

Items not listed under the **Box Contents** are sold separately.



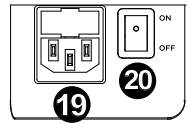
## Features

- Microphone Input with Volume Control (1/4"):** This mono input accepts a 1/4" input such as a microphone, guitar, or other musical instrument.
- Auxiliary Input:** This stereo 3.5mm (1/8") input can be used to connect a CD player, MP3 player, or other audio source.
- Speaker Link:** Connect two or more Block Rocker Max speakers together using a 1/8" (3.5 mm) stereo aux cable from the Link Output of one Block Rocker Max to the Aux Input of the second Block Rocker Max. A 2' cable is included but a longer cable can be purchased from a local electronics retailer.
- Bluetooth Button:** Press this button to enter pairing mode. To stop pairing to a Bluetooth device, press and hold this button for 3 seconds.
- Light Mode:** Press and release this **Light Mode** button to toggle through these different light bar options:
  - Solid White Light:** The lights will be lit in a solid white color.
  - Color Cycle:** The lights slowly glow and cycle through colors.
  - Beat Sync:** The lights react to the beat of the music.
  - OFF:** The lights are turned off.
- Bluetooth Icon:** The Bluetooth icon will not be lit when Block Rocker Max is first powered on (unless it was previously paired with a device). The Bluetooth icon will be lit solid when a device is paired to Block Rocker Max.
- Master Volume Control:** This adjusts the speaker's main mix volume, which includes the Microphone Input, Auxiliary Input, Radio Tuner, and the audio of a paired Bluetooth device.



8. **AM/FM Presets:** Store a favorite radio station and quickly tune to a preset radio station. There are 6 numeric positions for AM stations and 6 numeric positions for FM stations.  
To add a preset:
  - A. Select either the AM or FM band and then use the Tuner buttons to select the desired radio station.
  - B. Press and hold a numeric preset button to assign the current station to that preset number. The display will show "SAVE" to show the station has been saved. To use an added preset, tap a preset number once lightly to go to the stored radio station.
9. **Radio Selector:** This button sets the tuner to AM or FM or turns the radio off.
10. **Display:** Displays the current radio station, battery status, and Bluetooth status.
11. **Charging Indicator:** With the battery charging indicator, when the power cable is connected, movement of the top battery segment shows the battery is charging. When fully charged, all battery segments will be lit without blinking. When the power cable is disconnected, the battery segment shows the level of the battery.
12. **Lightning Bolt Icon:** The lightning bolt icon will illuminate when the IEC power cable is connected to wall power.
13. **Decimal Icon:** The decimal icon will be lit when Block Rocker Max is powered on. The decimal icon will not be lit when Block Rocker Max is powered off.
14. **Tune/Track Buttons:** Tap these buttons to tune in a radio station or go to the previous/next track on a Bluetooth connected device. To "seek" (jump to the next available station), hold either button down for a few seconds until it starts to seek a station. The unit will remember the last station it was on and start at that station when powered off and on again.
15. **Play/Pause:** Press to play or pause a track from a connected Bluetooth device.
16. **USB Charging Ports:** Connect your device's charge cable here to charge it. USB charging only functions when the unit's power is turned on. Each USB port is 5V, 1A.  
**Note:** To charge smartphones and tablets faster, put the device's screen to sleep.
17. **Antenna:** Adjust this FM antenna to get the best radio reception. Fold this down when not using the radio and when moving the unit.
18. **NFC (near-field communication):** Touch and briefly hold your supported and enabled device to the NFC logo to pair the device.
19. **Power Cable Input (IEC):** Insert the included power cable here to charge the unit. Note that the Block Rocker Max can be used with the power cable while it simultaneously charges the battery. The lightning bolt icon will slowly flash on the display when plugged into AC power and the unit is turned off. When unit is turned on and connected to AC power, the lightning bolt icon will remain solid.
20. **Power ON/OFF Switch:** Turns Block Rocker Max on or off. Please note that while Block Rocker Max is connected to a power source, it does not need to be powered on to charge the battery.

**EU Units:** Block Rocker Max will enter low-power "sleep" mode after 50 minutes if no Bluetooth music or input source is playing through it. To resume normal operation, press a front panel button or play audio through a connected Bluetooth source.



## Pairing a Bluetooth Device

1. Turn on your Bluetooth device.
2. Power on Block Rocker Max. If you have previously connected to another Bluetooth device, Block Rocker Max will reconnect. To disconnect pairing if the Bluetooth icon is lit solid, press and release the Bluetooth button.
3. Navigate to your Bluetooth device's setup screen, find "Block Rocker Max" and connect.  
**Note:** If your Bluetooth device prompts for a pairing code, enter "0000".
4. To disconnect pairing while the Bluetooth icon is lit solid, press and release the Bluetooth button.
5. To connect to another Bluetooth device, repeat steps 3.

**Note:** Maximum range will be achieved when using devices with Bluetooth 4.0 or higher.

## Pairing a Bluetooth Device Using NFC

NFC (near-field communication) allows data exchange from devices, such as pairing, by gently bumping them together. Check in your device's manual to see if this feature is supported.

### To use NFC to pair with Block Rocker Max:

1. In order to use NFC, your device must be turned on and unlocked.
2. Enter your device's **Settings** menu and check that **NFC** is turned **On** (one time step).
3. Power on Block Rocker Max.
4. Press and release the Bluetooth button on Block Rocker Max (only needed for the first time when NFC pairing with the device).
5. Touch and briefly hold your device to the NFC logo.
6. Follow the pairing instructions that appear on your phone. If a passcode is required, enter '0000'.
7. To unpair, gently bump your device against the NFC logo located on Block Rocker Max's top panel.

To use the free Block Rocker Max app, navigate Google Play on your Android device or the App Store on your iOS device, and search for **ION Block Rocker**. This app provides EQ, sound effects, and more!

## Troubleshooting

**If the sound is distorted:** Try lowering the volume control of your sound source, musical instrument, or microphone. Also, try to reduce the overall volume of Block Rocker Max using the Master Volume knob.

**If there is too much bass:** Try adjusting the tone or EQ control on your sound source to lower the bass level. This will allow you to play the music louder before clipping (distortion) occurs. You can also control EQ using the free ION Block Rocker app for iOS and Android.

**If there is a high-pitched whistling noise when using microphones:** This is probably feedback. Point the microphone away from the speaker.

**If there is poor AM reception:** To adjust AM reception, move entire unit.

**If you can't hear the microphone over the music volume:** Turn down the music volume from your source.

**If you can't play music from a flash drive:** The USB ports are only for charging USB devices.

## Technical Specifications

<b>Dimensions (Depth x Width x Height)</b>	11" x 15" x 17.25" 279 mm x 381 mm x 438 mm		
<b>Weight</b>	24.6 lbs. 11.16 kg		
<b>Tweeter</b>	3" (76.2 mm) tweeter		
<b>Woofers</b>	8" (203.2 mm) woofer		
<b>Output Power</b>	100 W (peak)		
<b>Frequency Response (Aux)</b>	65 Hz-20 kHz ( $\pm 3$ dB)		
<b>Supported Bluetooth Profile</b>	A2DP, AVRCP		
<b>Bluetooth Range</b>	Up to 30.5 m / 100**		
<b>Microphone Type</b>	Dynamic microphone		
<b>Aux Input</b>	3.5 mm (1/8") line-level		
<b>Speaker Link</b>	3.5 mm (1/8")		
<b>Battery Type</b>	12V 9.0Ah SLA		
<b>Battery Dimensions</b>	5.9" x 2.6" x 3.7" 151 mm x 65 mm x 93.5 mm		
<b>Battery Life</b>	Up to 100 hours **		
<b>Power</b>	Input voltage: 100-240V~ 50/60Hz, 50W		
<b>Fuse Type</b>	T1AL 250V		
<b>Charge Ports</b>	USB; +5V, 1A		
<b>Radio Frequency Range</b>	<b>US:</b> AM 520 – 1710 kHz FM 87.5 – 107.9 MHz	<b>EUROPE:</b> AM 522 – 1629 kHz FM 87.5 – 108 MHz	<b>JAPAN:</b> AM 520 – 1710 kHz FM 75.5 – 90.5 MHz

Specifications are subject to change without notice.

\* Bluetooth range is affected by walls, obstructions, and movement. For optimal performance, place the product in your room at line of sight, so it is unaffected by walls, furniture, etc.

\*\* Battery life may vary based on temperature, age, and volume usage of product.

For the electrostatic discharge (ESD) test of EN301 489-1/17, it was found that manual operation is needed to resume normal operation as intended after the test.

## Trademarks and Licenses

ION Audio is a trademark of ION Audio, LLC, registered in the U.S. and other countries.

The *Bluetooth* word mark and logos are owned by the Bluetooth SIG, Inc. and any use of such marks by ION Audio is under license.

iOS is a registered trademark of Cisco in the U.S. and other countries and is used under license.

The N Mark is a trademark or registered trademark of NFC Forum, Inc. in the United States and in other countries.

App Store is a service mark of Apple Inc., registered in the U.S. and other countries.

Android and Google Play are registered trademarks of Google Inc.

All other product or company names are trademarks or registered trademarks of their respective owners.

# Guía de inicio rápido (Español)

## Introducción

1. Asegúrese de que todos los artículos indicados en "Contenido de la caja" estén incluidos en ella.
2. **LEA EL MANUAL SOBRE LA SEGURIDAD Y LA GARANTÍA ANTES DE UTILIZAR EL PRODUCTO.**
3. **PARA ASEGURAR UNA MÁXIMA VIDA ÚTIL DE LA BATERÍA, ASEGÚRESE DE QUE ESTÉ COMPLETAMENTE CARGADA ANTES DE UTILIZARLA POR PRIMERA VEZ.**
4. Estudie el diagrama de conexión.
5. Asegúrese de que el volumen maestro del Block Rocker Max esté en cero.
6. Conecte sus dispositivos.
7. Suba el volumen hasta un nivel confortable.
8. Regrese el volumen maestro a cero cuando termine de usar el Block Rocker Max.

## Contenido de la caja

Block Rocker Max  
 Micrófono con cable de micrófono  
 Cable de 1/8 pulg. (3,5 mm) a 1/8 pulg. (3,5 mm)  
 Cable de corriente (IEC estándar)  
 Guía de inicio rápido  
 Manual sobre la seguridad y garantía

## Soporte

Para obtener la información más reciente acerca de este producto (requisitos de sistema, información de compatibilidad, etc.) y registrarlo, visite [ionaudio.com](http://ionaudio.com).

## Instalación rápida

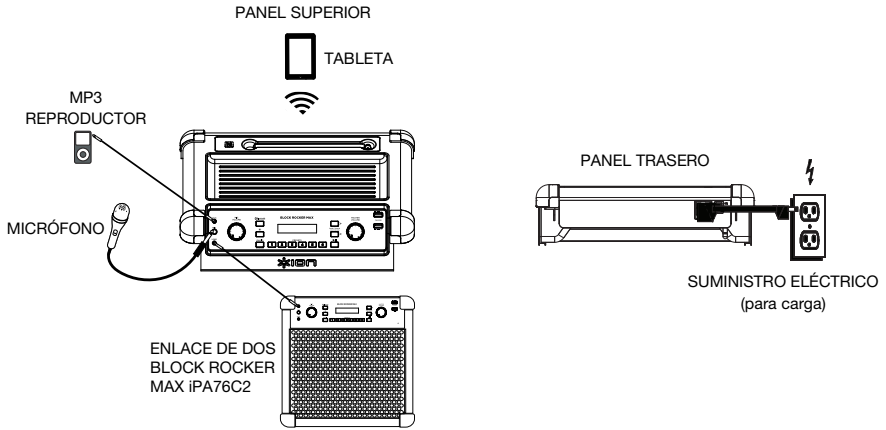
### Baterías recargables

Las baterías de plomo-ácido recargables son del mismo tipo que se usa en los automóviles. Como sucede con la batería del auto, la manera en que use esta batería tiene gran influencia sobre la duración de su vida útil. Con un uso y tratamiento correctos, una batería de plomo-ácido puede durar varios años. He aquí algunas recomendaciones para prolongar la vida útil de la batería interna.

<b>Uso General</b>	Cargar completamente antes de utilizar. Cargar completamente antes de almacenar.
<b>Almacenamiento</b>	Para lograr la mayor longevidad del producto, no lo almacene a temperaturas muy altas (superiores 90 °F / 32 °C) o muy frías (inferiores a 32 °F / 0°C). Es aceptable dejar su sistema de sonido enchufado. No sobrecargará la batería. Si deja que el nivel de la batería baje y no la carga durante 6 meses, puede perder permanentemente su capacidad.
<b>Reparación</b>	Si la batería no se carga, compruebe el fusible cerca de la entrada del cable de alimentación. Si el fusible no está intacto, replácelo. La batería puede remplazarse (consulte los detalles en la sección Especificaciones técnicas). Por la garantía y las piezas de repuesto, visitando <a href="http://ionaudio.com">ionaudio.com</a> .
<b>Disposición final</b>	Lleve la unidad a un centro de reciclaje o deséchela de acuerdo a las ordenanzas locales.

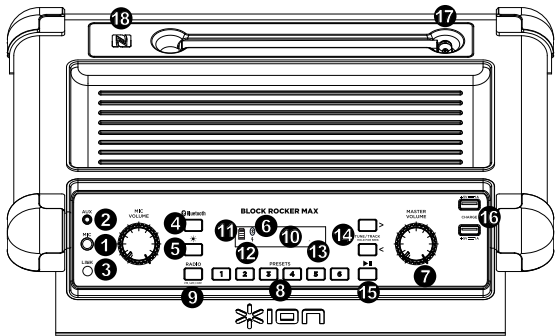
## Diagrama de conexión

Los elementos que no se enumeran en **Contenido de la caja** se venden por separado.



## Características

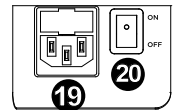
- Entrada para micrófono con control de volumen (1/4 pulg.):** Esta entrada mono admite una entrada de 1/4" tal como un micrófono, una guitarra u otro instrumento musical.
- Entrada auxiliar:** Esta entrada de 3,5 mm (1/8 pulg.) estéreo se puede usar para conectar un reproductor de CD, MP3 u otra fuente de audio.
- Enlace de altavoces:** Conecte dos o más Block Rocker Max altavoces entre sí mediante un cable auxiliar estéreo de 3,5 mm (1/8 pulg.) desde la salida Link (enlace) de un Block Rocker Max hasta la entrada Aux (auxiliar) del segundo Block Rocker Max. Se incluye un cable de 2 pies pero puede comprarse otro cable en cualquier tienda de electrónica.
- Botón de Bluetooth:** Pulse este botón para entrar al modo de apareamiento. Para detener el apareamiento de un dispositivo Bluetooth, mantenga pulsado este botón durante 3 segundos.
- Modo de luz:** Pulse y suelte este botón Light Mode (Modo de luz) para alternar entre estas bar luminoso opciones diferentes:
  - **Sólido Luz Blanca:** Las luces se iluminarán en un color blanco sólido.
  - **Ciclo de color:** Las luces brillan suavemente y cambian de un color a otro.
  - **Sincronización con el ritmo:** Las luces reaccionan al ritmo de la música.
  - **Apagadas:** Las luces se apagan.
- Icono de Bluetooth:** Este icono de Bluetooth no se enciende cuando el Block Rocker Max se enciende por primera vez (a menos que hubiera sido apareado previamente con un dispositivo). El icono de Bluetooth se enciende con luz azul continua cuando hay un dispositivo apareado al Block Rocker Max.
- Control de volumen maestro:** Este control ajusta el volumen de la mezcla principal del altavoz, que incluye la entrada de micrófono, la entrada auxiliar, el radiofonía sintonizador y el audio de un dispositivo Bluetooth apareado.
- Emisoras de AM/FM preprogramadas:** Memorice una emisora de radio favorita y sintonice rápidamente una emisora preprogramada. Se dispone de 6 posiciones numéricas para emisoras de AM y 6 para emisoras de FM. Para agregar una emisora preprogramada:
  - Seleccione ya sea la banda de AM o FM y luego use los botones del sintonizador para seleccionar la emisora de radio deseada.
  - Pulse y retenga un botón numérico de preprogramación para asignar la emisora que está escuchando a ese número. Aparecerá "SAVE" (Guardada) en la pantalla para mostrar que se guardó la emisora. Para usar una emisora agregada, toque ligeramente una vez un número de preprogramación para ir a la emisora de radio memorizada.





9. **Selector de radio:** Este botón ajusta la radio a AM o FM o la apaga.
10. **Pantalla:** Muestra la emisora de radio actual, el estado de la batería, y el estado del Bluetooth.
11. **Indicador de carga:** Con el indicador de carga de la batería, cuando el cable de corriente está conectado, el movimiento del segmento superior de la batería muestra que se está cargando. Una vez completamente cargada, todos los segmentos de la batería estarán encendidos sin parpadear. Cuando se desconecta el cable de corriente, el segmento de la batería muestra en nivel de la misma.
12. **Icono del relámpago:** El icono del relámpago se encenderá cuando el cable de corriente IEC esté conectado a una toma de corriente de pared.
13. **Punto decimal:** Este punto decimal se iluminará cuando Block Rocker Max esté encendido. Este punto decimal no se encenderá cuando Block Rocker Max está apagado.
14. **Botones de sintonizador/pista:** Toque ligeramente estos botones para sintonizar una emisora de radio o pasar a la pista anterior/siguiente de un dispositivo Bluetooth conectado. Para "buscar" (saltar a la siguiente emisora disponible), mantenga pulsado cualquier botón durante unos segundos hasta que empieza a buscar la emisora. La unidad recuerda la última emisora que estaba sintonizada y comienza en esa emisora cuando la apaga y enciende nuevamente.
15. **Reproducir/Pausa:** Pulse para reproducir o hacer pausa en una pista de un dispositivo Bluetooth conectado.
16. **Puertos de carga USB:** Conecte aquí el cable de carga de su dispositivo para cargarlo. La carga por USB funciona solamente cuando la unidad está encendida. Cada puerto es de 5 V, 1 A.  
**Nota:** Para cargar teléfonos inteligentes (smartphones) y tabletas más rápido, ponga la pantalla del dispositivo en estado de reposo.
17. **Antena:** Ajuste esta antena de FM para obtener la mejor recepción de las emisoras de radio. Dóblela cuando no esté utilizando la radio o al trasladar la unidad.
18. **NFC** (comunicación de campo cercano): Toque y acerque brevemente su dispositivo habilitado y soportado al logo de NFC para aparearlo.
19. **Entrada del cable de corriente (IEC):** Inserte aquí el cable de alimentación incluido para cargar la unidad. Tenga en cuenta que el Block Rocker Max puede funcionar con el cable de corriente mientras se carga simultáneamente la batería. El indicador de carga del relámpago se ilumina cuando el cable de corriente está conectado.
20. **Interruptor de encendido/apagado:** Se utiliza para encender y apagar el Block Rocker Max. Tenga en cuenta que mientras el Block Rocker Max está conectado a un suministro eléctrico, no es necesario encenderlo para que cargue la batería.

**Unidades EU:** El Block Rocker Max entrará en un modo de "hibernación" de bajo consumo de energía tras 50 minutos sin reproducir música mediante Bluetooth o a través de la fuente de entrada. Para reanudar el funcionamiento normal, pulse el botón del panel frontal o reproduzca audio a través de la fuente Bluetooth conectada.



## Apareamiento de un dispositivo Bluetooth

1. Encienda su dispositivo Bluetooth.
2. Encienda el Block Rocker Max. Si ya lo había conectado a otro dispositivo Bluetooth previamente, el Block Rocker Max se reconectará. Para desconectar el apareamiento si el icono de Bluetooth está encendido permanentemente, mantenga pulsado el botón de Bluetooth.
3. Navegue a la pantalla de configuración de su dispositivo Bluetooth, busque "Block Rocker Max" y conéctelo a él.  
**Nota:** Si su dispositivo Bluetooth solicita un código de apareamiento, ingrese "0000".
4. Para desconectar el apareamiento cuando el icono de Bluetooth esté encendido permanentemente, mantenga pulsado el botón de Bluetooth.
5. Para conectarse a otro dispositivo Bluetooth, repita los paso 3.

**Nota:** El alcance máximo se logra cuando se utilizan dispositivos con Bluetooth 4.0 o superior.

## Cómo aparearse un dispositivo Bluetooth usando NFC

La tecnología NFC (comunicación de campo cercano) permite el intercambio de datos entre dispositivos, tal como el apareamiento, juntándolos suavemente. Compruebe en el manual de su dispositivo si se soporta esta característica.

### Cómo usar NFC para aparearse con el Block Rocker Max:

1. A fin de usar NFC, su dispositivo debe estar encendido y desbloqueado.
2. Abra el menú **Settings** (Configuración) de su dispositivo y verifique que **NFC** esté **On** (Activado) (este paso solo se realiza una vez).
3. Encienda el BLOCK ROCKER MAX.
4. Pulse y suelte el botón de Bluetooth del Block Rocker Max (esto solo es necesario la primera vez que aparee el dispositivo mediante NFC).
5. Toque y acerque brevemente su dispositivo del logo de NFC.
6. Siga las instrucciones de apareamiento que aparecen en su teléfono. Si se requiere una contraseña, ingrese '0000'.
7. Para desapparear, toque suavemente con su dispositivo el logo de NFC ubicado en el panel superior del Block Rocker Max.

Para utilizar la aplicación gratuita Block Rocker Max, abra Google Play en su dispositivo Android o App Store en su dispositivo iOS y busque **ION Block Rocker**. ¡Esta aplicación le permite equalizar, agregar efectos de sonido y más!

## Solución de problemas

**Si el sonido está distorsionado:** Pruebe bajando el control de volumen de su fuente de sonido, instrumento musical o micrófono. Pruebe también reduciendo el volumen general del Block Rocker Max utilizando la perilla de volumen maestro.

**Si los graves son demasiado fuertes:** Intente ajustando el control de tono o equalización de su fuente de sonido para reducir el nivel de graves. De esta forma podrá reproducir la música con más volumen antes de que se produzca el recorte (distorsión). También puede controlar la equalización mediante la aplicación gratuita ION Block Rocker para iOS y Android.

**Hay un silbido agudo cuando se utilizan micrófonos:** Probablemente sea realimentación. Apunte el micrófono apartándolo del altavoz.

**Si hay recepción pobre de AM:** Para ajustar la recepción de AM, mueva la unidad completa.

**Si no puede oír el micrófono por arriba del volumen de la música:** Disminuya el volumen de la música en su fuente.

**Si no logra reproducir música desde una unidad flash:** Los puertos USB son solo para cargar dispositivos USB.

## Especificaciones técnicas

<b>Dimensiones (Profundidad x Ancho x Alto)</b>	279 mm x 381 mm x 438 mm 11 x 15 x 17.25 pulg.		
<b>Peso</b>	11,16 kg 24,6 lb		
<b>Tweeter:</b>	Tweeter de 76 mm (3 pulg.)		
<b>Woofers:</b>	Woofers de 203 mm (8 pulg.)		
<b>Potencia de salida</b>	100 W (pico)		
<b>Respuesta en frecuencia (Aux):</b>	65 Hz - 20 kHz ( $\pm 3$ dB)		
<b>Perfil de Bluetooth soportado</b>	A2DP, AVRCP		
<b>Alcance de Bluetooth</b>	Hasta 30,5 m / 100 pies *		
<b>Tipo de micrófono</b>	Micrófono dinámico		
<b>Entrada auxiliar</b>	3,5 mm (1/8 pulg.) de nivel de línea		
<b>Enlace de altavoces</b>	3,5 mm (1/8 pulg.)		
<b>Tipo de batería</b>	12 V 9,0 Ah SLA		
<b>Dimensiones de la batería</b>	151 mm x 65 mm x 93,5 mm 5,9 x 2,6 x 3,7 pulg.		
<b>Vida útil de la batería</b>	Hasta 100 horas **		
<b>Suministro eléctrico</b>	Voltaje de entrada: 100-240 V ~ 50/60 Hz, 50 W		
<b>Tipo de fusible</b>	T1AL 250 V		
<b>Puertos de carga</b>	USB; +5 V, 1 A		
<b>Gama de frecuencias de radio</b>	<b>EE.UU.:</b> AM 520 – 1710 kHz FM 87,5 – 107,9 MHz	<b>Europa:</b> AM 522 – 1629 kHz FM 87,5 – 108 MHz	<b>Japón:</b> AM 520 – 1710 kHz FM 75,5 – 90,5 MHz

Especificaciones sujetas a cambio sin previo aviso.

\* El alcance de Bluetooth se ve afectado por paredes, obstrucciones y movimiento. Para lograr un rendimiento óptimo, coloque el producto en la sala en donde pueda verlo de manera que no esté obstaculizado por paredes, muebles, etc.

\*\* La vida útil de la batería puede variar en función de la temperatura, la antigüedad y el volumen al que se usa el producto.

Para la prueba de descarga electrostática (ESD) de EN301 489-1/17, se encontró que se requiere la operación manual para resumir el funcionamiento normal como se pretendía luego de la prueba.

# Guide d'utilisation rapide (Français)

## Présentation

1. Veuillez vous assurer que tous les articles énumérés dans le contenu de la boîte de ce guide sont inclus dans la boîte.
2. **VEUILLEZ LIRE LE LIVRET DES CONSIGNES DE SÉCURITÉ ET DES INFORMATIONS SUR LA GARANTIE AVANT D'UTILISER LE PRODUIT.**
3. **VEUILLEZ VOUS ASSURER D'AVOIR COMPLÈTEMENT CHARGÉ LA BATTERIE AVANT LA PREMIÈRE UTILISATION AFIN D'AUGMENTER SA DURÉE DE VIE.**
4. Veuillez examiner le schéma de connexion.
5. Veuillez vous assurer que le bouton Master Volume du Block Rocker Max est à zéro.
6. Raccordez tous vos appareils.
7. Réglez le volume à un niveau confortable.
8. Lorsque vous avez terminé d'utiliser le Block Rocker Max, remettez le bouton Master Volume à zéro.

## Contenu de la boîte

Block Rocker Max  
 Microphone avec câble  
 Câble 3,5 mm (1/8 po) à 3,5 mm (1/8 po)  
 Câble d'alimentation (CEI)  
 Guide d'utilisation rapide  
 Consignes de sécurité et informations concernant la garantie

## Assistance technique

Pour les toutes dernières informations concernant ce produit (configuration système, compatibilité, etc.), veuillez visiter le site [ionaudio.com](http://ionaudio.com).

## Installation

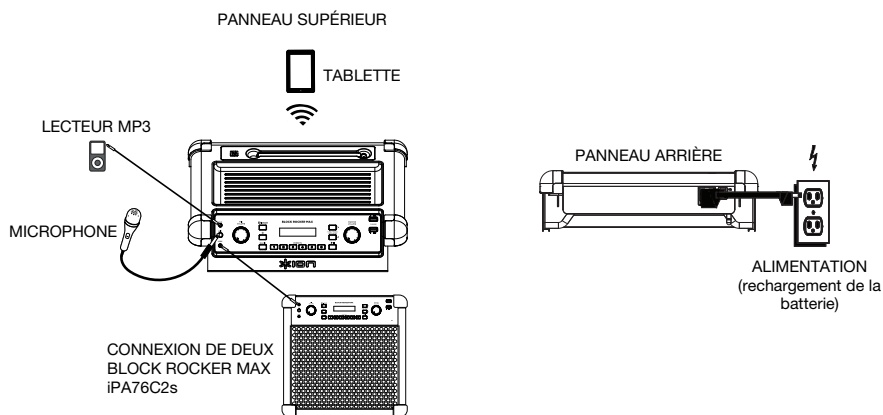
### Batteries rechargeables

Les batteries d'accumulateurs au plomb rechargeables sont du même type que les batteries utilisées dans les automobiles. Comme pour la batterie de votre automobile, la manière dont vous l'utilisez a un impact direct sur sa durée de vie. Cependant, avec une bonne utilisation, la batterie au plomb peut avoir une durée de vie de plusieurs années. Voici quelques recommandations pour prolonger au maximum la durée de vie de la batterie interne.

<b>Utilisation générale</b>	Chargez complètement la batterie avant utilisation. Chargez complètement la batterie avant d'entreposer l'enceinte.
<b>Entreposage</b>	Pour optimiser la longévité du produit, ne pas entreposer dans des températures extrêmement chaudes (supérieur à 32 °C (90 °F)) ou extrêmement froides (moins de 0 °C (32 °F)).  Il n'y a aucun problème à laisser l'enceinte branchée. Cela ne surchargera pas la batterie.  Si vous laissez le niveau de charge de la batterie s'affaiblir sans la recharger pendant 6 mois, elle risque de perdre sa capacité de charge de façon permanente.
<b>Réparation</b>	Si la batterie ne parvient plus à se recharger, vérifiez le fusible situé près de l'entrée du câble d'alimentation. Si le fusible n'est pas intact, veuillez le remplacer.  La batterie peut être remplacée (veuillez consulter la section Spécifications techniques).  Pour toutes questions concernant la garantie et les pièces de rechange, veuillez communiquer avec le service de pièces de rechange en visitant <a href="http://ionaudio.com">ionaudio.com</a> .
<b>Élimination</b>	Apportez l'appareil dans un centre de recyclage ou disposez selon les règlements de votre municipalité.

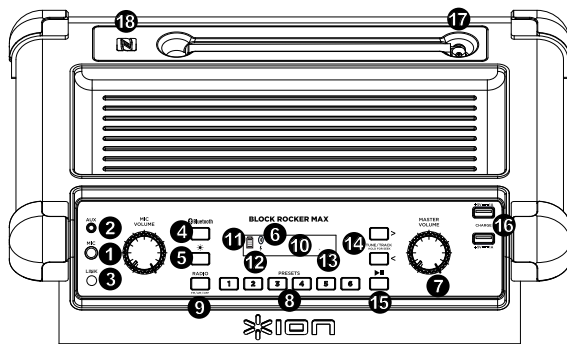
## Schéma de connexion

Les articles qui ne figurent pas dans l'encadré **Contenu de la boîte** sont vendus séparément.



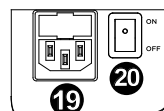
## Caractéristiques

- Entrée microphone 6,35 mm avec commande de volume :** Cette entrée mono 6,35 mm permet de brancher un microphone, une guitare, ou autres instruments de musique.
- Entrée auxiliaire :** Cette entrée stéréo 3,5 mm permet de brancher un lecteur de disques compacts, lecteur MP3 ou autres sources audio.
- Raccordement d'enceinte (Link) :** Reliez deux haut-parleurs Block Rocker Max ou plus, en branchant une extrémité du câble auxiliaire stéréo de 3,5 mm à la sortie Link d'une des enceintes puis l'autre extrémité à l'entrée auxiliaire de la seconde Block Rocker Max. Un câble 2 est fourni, mais vous pouvez vous en procurer un plus long câble chez un détaillant électronique local.
- Touche Bluetooth :** Cette touche permet de passer au mode jumelage. Pour arrêter le processus de jumelage d'un périphérique Bluetooth, maintenez cette touche enfoncée pendant 3 secondes.
- Mode d'éclairage :** Appuyez et relâchez la touche Light Mode pour parcourir les différentes barre lumineuse options d'éclairage :
  - **Lumière blanche solide :** Les lumières seront allumées dans une couleur solide blanc.
  - **Color Cycle :** Les lumières brillent et défilent à travers toutes les couleurs.
  - **Beat Sync :** Les lumières réagissent au rythme de la musique.
  - **Off (désactivé) :** Les lumières sont désactivées.
- icône Bluetooth :** L'icône Bluetooth ne sera pas allumée lorsque l'enceinte Block Rocker Max est d'abord mise sous tension (à moins qu'elle n'ait été jumelée avec un périphérique auparavant).
- Volume général (Master) :** Ce bouton permet de régler le volume du mix général de l'enceinte qui comprend l'entrée microphone, l'entrée auxiliaire, le radio syntoniseur et l'audio provenant d'un périphérique Bluetooth jumelé.
- Préréglages AM/FM :** Mémorisez une station de radio préférée et syntonisez rapidement une station de radio programmée. Il y a 6 positions numériques pour les stations AM et 6 positions numériques pour les stations FM. Pour mémoriser une station :
  - Sélectionnez la bande AM ou la bande FM, puis utilisez les touches Tuner afin de syntoniser la fréquence de la station désirée.
  - Enfoncez et maintenez une des touches de préréglage afin d'assigner la station à ce numéro de préréglage. L'écran affiche « SAVE » afin d'indiquer que la station a été mémorisée. Pour utiliser un préréglage, tapez un numéro de préréglage une fois légèrement pour syntoniser la station mémorisée.
- Sélecteur de bande radio :** Ce sélecteur permet de syntoniser la bande AM ou FM et permet d'éteindre la radio.



10. **Écran** : Affiche la station radio en cours, et l'état de charge de la batterie, et l'état Bluetooth.
11. **Indicateur de charge** : Lorsque le câble d'alimentation est branché, le mouvement du segment supérieur de la batterie de l'indicateur de charge indique que la batterie est en charge. Lorsque complètement chargée, tous les segments de la batterie s'allument sans clignoter. Lorsque le câble d'alimentation est débranché, le segment de l'indicateur de charge indique le niveau de charge.
12.  **Icône éclair** : L'icône éclair s'allume lorsque le câble d'alimentation CEI est branché à une prise secteur.
13. **Point décimal**: Ce point décimal se allume lorsque Block Rocker Max est sous tension. Ce point décimal ne sera pas allumé lorsque Block Rocker Max est éteint.
14. **Touches de syntonisation/pistes** : Ces touches permettent de syntoniser une station de radio ou de passer à la piste précédente/suivante sur un périphérique Bluetooth connecté. Pour balayer la bande (passer à la prochaine station), maintenez une de ces touches enfoncée quelques secondes, jusqu'à ce qu'il commence à rechercher la prochaine station disponible. L'appareil mémorise la dernière station syntonisée et s'ouvre sur cette station lorsqu'il est remis sous tension.
15. **Lancer/interrompre la lecture** : Appuyez sur cette touche pour lancer la lecture ou interrompre une piste sur un périphérique Bluetooth connecté.
16. **Ports de rechargement USB** : Branchez le câble de rechargement de votre périphérique à cette prise pour le recharger. Le rechargement de la batterie par la connexion USB fonctionne uniquement lorsque l'appareil est allumé. Chaque port USB est de 5 V, 1 A.  
**Remarque** : Pour recharger plus rapidement vos smartphones et tablettes, mettez l'écran de votre périphérique en veille.
17. **Antenne** : Ajustez cette antenne FM afin d'obtenir la meilleure réception radio. Repliez celle-ci lorsque vous n'utilisez pas la radio ou que vous déplacez l'appareil.
18. **NFC (communication en champ proche (CCP))** : Touchez brièvement le logo CCP avec le périphérique équipé de la technologie CCP afin de le jumeler à l'appareil.
19. **Entrée d'alimentation (CEI)** : Branchez le câble d'alimentation inclus à cette entrée pour recharger l'appareil. Veuillez noter que l'enceinte Block Rocker Max peut être utilisée lorsque la batterie se recharge. L'icône éclair s'allume lorsque le câble d'alimentation CEI est branché à une prise secteur.
20. **Interrupteur d'alimentation** : Cet interrupteur met l'enceinte Block Rocker Max sous et hors tension. Veuillez noter que lorsque l'enceinte Block Rocker Max est branchée à une source d'alimentation, la batterie se recharge sans que l'enceinte ait besoin d'être mise sous tension.

**Appareils européens** : Lorsqu'aucune source audio provenant de la connexion Bluetooth ou de l'entrée audio n'est jouée pendant plus de 50 minutes, Block Rocker Max passe en mode d'économie d'énergie (veille). Pour revenir au fonctionnement normal, appuyez sur une des touches du panneau avant ou lancez la lecture de fichiers audio sur l'appareil Bluetooth jumelé.



## Jumelage d'un périphérique Bluetooth

1. Veuillez mettre votre périphérique Bluetooth sous tension.
2. Mettez l'enceinte Block Rocker Max sous tension. Si vous avez précédemment jumelé un autre périphérique Bluetooth, l'enceinte Block Rocker Max se reconnectera à cet appareil. Pour supprimer la connexion lorsque l'icône Bluetooth est allumée, enfoncez puis relâchez la touche Bluetooth.
3. Accédez à l'écran de configuration de votre périphérique Bluetooth, recherchez « Block Rocker Max » et lancez le jumelage.  
**Remarque** : Si votre périphérique Bluetooth vous demande d'entrer un code de jumelage, entrez « 0000 ».
4. Pour supprimer la connexion lorsque l'icône Bluetooth est allumée, enfoncez puis relâchez la touche Bluetooth.
5. Pour jumeler un autre périphérique Bluetooth, répétez les étapes 3.

**Remarque** : La plage maximale peut être atteinte avec l'utilisation d'appareils dotés de Bluetooth 4.0 ou de versions ultérieures.

## Jumelage Bluetooth à l'aide de la technologie CCP

La communication en champ proche (CCP) permet l'échange de données entre appareils, tel que le jumelage, en effleurant les appareils l'un contre l'autre. Vérifiez le guide d'utilisation de votre périphérique afin de déterminer si cette fonctionnalité est prise en charge.

### Jumelage de l'enceinte Block Rocker Max à l'aide de la technologie CCP :

1. Afin d'utiliser la fonctionnalité CCP, le périphérique doit être activé et son écran déverrouillé.
2. Entrez dans le menu **Réglages** de votre périphérique et vérifiez que la fonction **CCP** est activée (à faire uniquement lors du premier jumelage).
3. Mettez l'enceinte Block Rocker Max sous tension.
4. Enfoncez puis relâchez la touche Bluetooth pour jumeler l'enceinte Block Rocker Max (à faire uniquement lors du premier jumelage CCP avec votre périphérique).
5. Touchez brièvement le logo CCP avec votre périphérique.
6. Suivez les instructions de jumelage qui s'affichent sur votre périphérique. Si votre appareil vous demande d'entrer un mot de passe, entrez « 0000 ».
7. Pour supprimer la connexion, effleurez le périphérique contre le logo CCP situé sur le panneau supérieur de l'enceinte Block Rocker Max.

Pour utiliser l'application gratuite Block Rocker Max, accédez à Google Play à partir de votre appareil Android, ou à l'App Store à partir de votre appareil iOS, et recherchez « **ION Block Rocker** ». Cette application permet de modifier les réglages d'égalisation, d'ajouter des effets, et bien plus !

## Dépannage

**Lorsqu'il y a de la distorsion :** Essayez de diminuer le volume du périphérique audio, de l'instrument de musique ou du microphone. Essayez également de réduire le volume général de l'enceinte Block Rocker Max.

**Lorsqu'il y a trop de basses fréquences :** Essayez de régler le niveau de tonalité et d'égalisation sur le périphérique audio afin de diminuer le niveau des basses fréquences. Cela vous permettra d'augmenter le volume de la musique avant que l'écrêtage se produise. Vous pouvez également modifier les réglages d'égalisation en utilisant l'application gratuite ION Block Rocker pour iOS et Android.

**Lorsqu'il y a un sifflement aigu lors de l'utilisation des microphones :** Ceci est probablement causé par la rétroaction (effet Larsen). Pointez le microphone dans la direction opposée de l'enceinte.

**Lorsqu'il y a une mauvaise réception AM :** Pour ajuster la réception AM, déplacez l'appareil.

**Lorsque vous ne pouvez entendre le microphone à cause du volume trop élevé de la musique :** Diminuez le volume sur le périphérique audio.

**Si vous ne parvenez pas à lire le matériel sur la clé USB :** Les ports USB servent uniquement à recharger les périphériques USB.

## Spécifications techniques

<b>Dimensions (profondeur x largeur x hauteur)</b>	279 mm x 381 mm x 438 mm 11 po x 15 po x 17,25 po		
<b>Poids</b>	11,16 kg 24,6 lb		
<b>Haut-parleur des aigus</b>	Haut-parleur des aigus de 76 mm (3 po)		
<b>Haut-parleur des graves</b>	Haut-parleur d'extrêmes graves de 203 mm (8 po)		
<b>Puissance de sortie</b>	100 W (crête)		
<b>Réponse en fréquence (auxiliaire)</b>	65 Hz-20 kHz ( $\pm 3$ dB)		
<b>Profils Bluetooth pris en charge</b>	A2DP, AVRCP		
<b>Portée Bluetooth</b>	jusqu'à 30,5 m (100 pi)		
<b>Link</b>	Véritable stéréo sans fil (TrueWireless Stereo (TWS))		
<b>Portée Link</b>	9 m (30 pi) entre l'enceinte gauche et l'enceinte droite		
<b>Type de microphone</b>	Microphone électrodynamique		
<b>Entrée auxiliaire</b>	Niveau ligne 3,5 mm (1/8 po)		
<b>Raccordement d'enceinte (Link)</b>	3,5 mm (1/8 po)		
<b>Type de batterie</b>	12 V 9,0 Ah SLA		
<b>Dimensions de la batterie</b>	151 mm x 65 mm x 93,5 mm 5,9 po x 2,6 po x 3,7 po		
<b>Autonomie de la batterie</b>	Jusqu'à 100 heures **		
<b>Alimentation</b>	Tension d'entrée : 100-240 V~ 50/60 Hz, 50 W		
<b>Type de fusible</b>	T1AL 250 V		
<b>Port de rechargement</b>	USB ; +5 V, 1 A		
<b>Plage de fréquence radio</b>	<b>États-Unis :</b> AM 520 – 1710 kHz FM 87,5 – 107,9 MHz	<b>Europe :</b> AM 522 – 1629 kHz FM 87,5 – 108 MHz	<b>Japon :</b> AM 520 – 1710 kHz FM 75,5 – 90,5 MHz

Toutes les spécifications sont susceptibles d'être modifiées sans préavis.

\* La portée Bluetooth est affectée par les murs, les obstacles et le mouvement. Pour une performance optimale, placez le produit en visibilité directe afin qu'il n'y ait aucune obstruction créée par des murs, des meubles, etc.

\*\* La durée de vie de la batterie peut être affectée par la température, l'âge du produit, ainsi que le niveau du volume d'utilisation.

Pour l'essai de décharge électrostatique (ESD) de la norme EN301 489-1/17, il a été constaté qu'une manipulation manuelle est nécessaire pour retrouver un fonctionnement normal après l'essai.

**ionaudio.com**