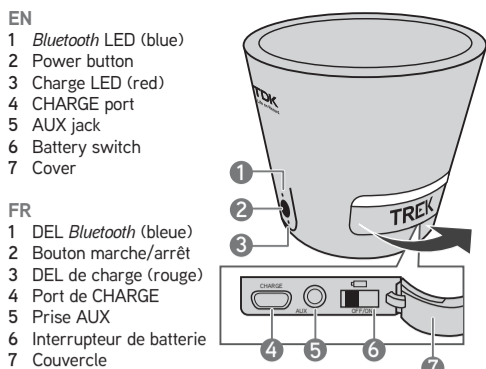


# TREK MINI

WIRELESS SPEAKER | ENCEINTE SANS FIL  
ALTOPARLANTE WIRELESS | WIRELESS-LAUTSPRECHER  
ALTAVOZ INALÁMBRICO | BEZPRZEWODOWY GŁOSNIK  
ALTIFALANTE SEM FIOS | BEZDRÁTOVÝ REPRODUKTOR



- EN  
1 Bluetooth LED (blue)  
2 Power button  
3 Charge LED (red)  
4 CHARGE port  
5 AUX jack  
6 Battery switch  
7 Cover
- FR  
1 DEL Bluetooth (bleue)  
2 Bouton marche/arrêt  
3 DEL de charge (rouge)  
4 Port de CHARGE  
5 Prise AUX  
6 Interrupteur de batterie  
7 Couverture
- IT  
1 LED Bluetooth (blu)  
2 Pulsante di alimentazione  
3 LED di carica (rosso)  
4 Connettore di carica (CHARGE)  
5 Jack ausiliario (AUX)  
6 Interruttore batteria  
7 Coperchio
- DE  
1 Bluetooth-LED (blau)  
2 Netztaaste  
3 Lade-LED (rot)  
4 Ladebuchse (CHARGE)  
5 AUX-Anschluss  
6 Batterieschalter  
7 Deckel

• Si vous ne prévoyez pas d'utiliser la batterie pendant un mois ou plus longtemps, mettez l'interrupteur de la batterie (6) sur ARRÊT et rangez votre haut-parleur dans un endroit propre, sec et frais, à l'abri de la chaleur et des objets métalliques. Les batteries rechargeables se déchargent pendant le remisage ; n'oubliez pas de les recharger tous les trois mois et avant de les utiliser. Si la batterie n'a pas été chargée pendant plus de 4 à 6 mois, effectuez une paire de cycles complets de charge/décharge pour en améliorer la capacité.

- Il est conseillé de charger les batteries pendant plus de huit heures avant la première utilisation.



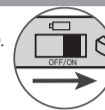
## REEMPLACEMENT DES BATTERIES RECHARGEABLES

Si la batterie ne fournit pas suffisamment de puissance, rendez-vous sur <http://support.tdkperformance.com> pour des instructions sur le remplacement de la batterie.

## IT GUIDA RAPIDA ALL'AVVIAMENTO

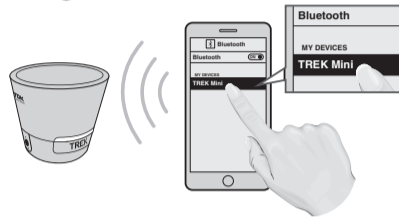
### ACCENSIONE DELL'ALTOPARLANTE

Fare scorrere l'interruttore della batteria (6) nella posizione ON, quindi premere il pulsante di alimentazione (2). **Nota:** se è necessario ricaricare l'altoparlante prima di usarlo per la prima volta.



### ASSOCIAZIONE BLUETOOTH

- 1 Accendere l'altoparlante. Per selezionare la modalità di associazione, tenere premuto il pulsante di alimentazione (2) per 3 secondi, finché il LED blu (1) non lampeggia velocemente e viene emesso un segnale acustico. **Nota:** se l'altoparlante esce dalla modalità di associazione (il LED blu (1) lampeggia lentamente), tenere premuto il pulsante di alimentazione (2) per 3 secondi. Il LED blu (1) lampeggia velocemente e viene emesso un segnale acustico.
- 2 Sul dispositivo Bluetooth, attivare Bluetooth, quindi cercare i dispositivi disponibili.
- 3 Selezionare TREK Mini sul dispositivo Bluetooth. Quando l'altoparlante si collega, il LED blu (1) rimane acceso e viene emesso un segnale acustico.



### CONNESSIONE CON UN CAVO AUDIO

Collegare un cavo audio da 3,5 mm (non incluso) al jack AUX (5) dell'altoparlante e al dispositivo audio. **Nota:** per continuare a riprodurre l'audio Bluetooth mentre è collegato a un cavo audio, premere ► sul dispositivo Bluetooth.

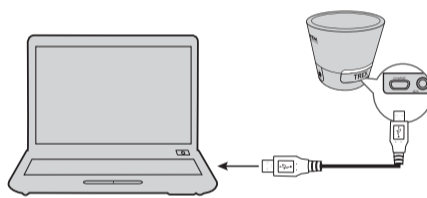


### REGOLAZIONE DEL SEGNALE AUDIO

Usare il dispositivo audio o Bluetooth per regolare il volume e la riproduzione. Al termine, fare scorrere l'interruttore della batteria (6) nella posizione OFF. **Nota:** quando l'altoparlante è collegato a uno smartphone, l'audio s'interrompe durante una chiamata, quindi la riproduzione riprende non appena la chiamata è terminata.

### CARICA DELL'ALTOPARLANTE

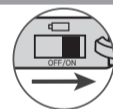
Fare scorrere l'interruttore della batteria (6) nella posizione ON, collegare il cavo USB al connettore CHARGE (4) dell'altoparlante e a una fonte di alimentazione USB. Il LED di carica (3) si accende in rosso durante la carica, quindi si spegne quando l'altoparlante è completamente carico.



## DE KURZANLEITUNG

### LAUTSPRECHER EINSCHALTEN

Den (Batterie)-Schalter (6) auf ON (EIN) stellen und dann die Netztaaste (2) drücken. **Hinweis:** Vor dem erstmaligen Gebrauch muss der Lautsprecher evtl. geladen werden.



### BLUETOOTH-KOPPLUNG

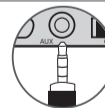
- 1 Lautsprecher einschalten. Zum Aufrufen des Kopplungsmodus die Netztaaste (2) 3 Sekunden lang gedrückt halten, bis die blaue LED (1) in rascher Folge blinkt und ein akustisches Signal ertönt. **Hinweis:** Wenn sich der Lautsprecher nicht mehr im Kopplungsmodus befindet (blaue LED (1) blinkt langsam), die Netztaaste (2) drücken und 3 Sekunden lang gedrückt halten. Die blaue LED (1) blinkt in rascher Folge und es ertönt ein akustisches Signal.
- 2 Auf dem Bluetooth-Gerät die Bluetooth-Funktion einschalten und nach verfügbaren Geräten suchen.
- 3 Auf dem Bluetooth-Gerät TREK Mini berühren. Wenn die Verbindung mit dem Lautsprecher hergestellt ist, leuchtet die blaue LED (1) konstant und es erklingt ein Tonsignal.



### VERBINDUNG PER AUDIOKABEL

Ein (nicht im Lieferumfang enthaltenes) 3,5-mm-Audiokabel mit dem AUX-Anschluss des (5) Lautsprechers und dem Audiogerät verbinden.

**Hinweis:** Um auch bei einer bestehenden Verbindung über ein Audiokabel weiterhin Bluetooth-Audio wiederzugeben, drücken Sie ► (Wiedergabe) auf dem Bluetooth-Gerät.

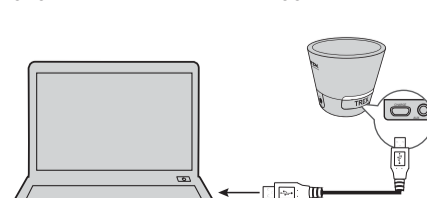


### REGELUNG DES AUDIOSIGNALS

Lautstärke und Wiedergabe werden auf dem Bluetooth-/Audiogerät geregelt. Abschließend den (Batterie)-Schalter (6) auf OFF (AUS) stellen. **Hinweis:** Wenn eine Verbindung mit einem Telefon besteht, wird die Audiowiedergabe während eines Gesprächs unterbrochen und nach dessen Beendigung fortgesetzt.

### LAUTSPRECHER LADEN

Den (Batterie)-Schalter (6) auf ON (EIN) stellen und das USB-Kabel mit dem Ladanschluss (CHARGE) (4) des Lautsprechers und einer USB-Stromquelle verbinden. Die Lade-LED (3) leuchtet während des Ladevorgangs rot und schaltet sich bei vollständig geladener Batterie aus.



## EN QUICK START GUIDE

### TURNING ON SPEAKER

Slide the (battery) switch to ON, then press the power button (2). **Note:** You may need to charge your speaker before using it for the first time.



### BLUETOOTH® PAIRING

- 1 Turn on your speaker. To enter pairing mode, hold down power button (2) for 3 seconds until blue LED (1) blinks quickly and tone sounds. **Note:** If your speaker exits pairing mode (blue LED (1) blinks slowly), press and hold the power button (2) for 3 seconds. The blue LED (1) blinks quickly and tone sounds.
- 2 On your Bluetooth device, turn on Bluetooth, then search for available devices.
- 3 Select TREK Mini on your Bluetooth device. The blue LED (1) lights solid and a tone sounds when your speaker connects.



### TROUBLESHOOTING

Speaker won't charge or turn on.  
• Slide the (battery) switch (6) to ON.  
• Make sure your battery is fully charged.  
Speaker won't pair.  
• Move your speaker and Bluetooth device closer together. The maximum range is 33 ft. (10 m).  
• Press and hold the power button (2) for 3 seconds to make sure your speaker is in pairing mode.  
• Make sure your speaker battery is fully charged.  
• Make sure to select TREK Mini on your Bluetooth device.  
• Make sure your Bluetooth device is fully charged.

### AUDIO won't play.

- Turn up your Bluetooth/audio device's volume to at least 50%.
- If using the AUX jack (5), disconnect your audio cable, then reconnect it.

### SPECIFICATIONS

- Dimensions (DxH): 3.09 x 2.76 in (78.5 x 70 mm)
- Weight: 166g (0.37 lb)
- Micro USB port: 5V @ 1A charge only
- Speaker output power: 3W, 4 ohm

### RECHARGEABLE BATTERY NOTES

- Each time you charge and discharge the battery (one charge cycle), the battery capacity slightly diminishes. Rechargeable batteries have a limited number of charge cycles and need to be replaced eventually. You may wish to replace your battery when, or before, the battery does not supply enough power to operate your device.
- Proper battery disposal is essential from an environmental and safety point of view. Putting any battery directly in the trash will harm the environment. Do not incinerate.
- If you do not plan on using the battery for a month or more, slide the battery switch (6) to OFF and store your speaker in a clean, dry, cool place away from heat and metal objects. Rechargeable batteries will self-discharge during storage; remember to recharge the batteries every three months and before use. If the battery has not been charged for more than 4-6 months, perform a couple of full charge/discharge cycles to improve battery capacity.
- It is recommended to charge the battery for more than eight hours before first use.

### RECHARGEABLE BATTERY REPLACEMENT

If the battery does not supply enough power, visit <http://support.tdkperformance.com> for battery replacement instructions.

### FOR MORE INFORMATION

<http://support.tdkperformance.com/TREK-A08>

EU Compliance Statement – Imation Corp. hereby declares that this device is in compliance with the essential requirements and other relevant provisions of the EU Directive. A copy of the EU Declaration of Conformity is available online at <https://support.tdkperformance.com>

TREK is a trademark of Imation Corp. The TDK Life on Record Logo is a trademark of TDK Corporation and is used under license. The Bluetooth® word mark and logos are registered trademarks owned by Bluetooth SIG, Inc. and any use of such marks by Imation Corp. is under license. The N Mark is a trademark or registered trademark of NFC Forum, Inc. in the United States and other countries. All other trademarks and logos are property of their respective owners.

### FR GUIDE DE DÉMARRAGE RAPIDE

#### MISE EN MARCHÉ DU HAUT-PARLEUR

Poussez le bouton batterie (6) sur MARCHÉ et appuyez sur le bouton de marche (2). **Remarque :** Il peut être nécessaire de charger complètement l'enceinte avant sa première utilisation.



Mettez l'interrupteur (batterie) (6) sur MARCHÉ, branchez le câble USB sur le port CHARGE (4) du haut-parleur et à une source d'alimentation USB. La DEL de charge (3) s'allume en rouge pendant la charge et s'éteint quand la charge est finie.



#### APPARIEMENT BLUETOOTH

- 1 Mettez votre enceinte en marche. Pour entrer en mode d'appariement, maintenez le bouton de marche (2) appuyé pendant 3 secondes jusqu'à ce que la DEL (1) bleue clignote rapidement et qu'une tonalité se fasse entendre. **Remarque:** Si votre enceinte sort du mode appariement (la DEL (1) bleue clignote lentement), maintenez le bouton de marche (2) appuyé pendant 3 secondes. La DEL (1) bleue clignote rapidement et une tonalité se fait entendre.
- 2 Sur votre appareil Bluetooth, activez le Bluetooth et recherchez les périphériques disponibles.
- 3 Sélectionnez TREK Mini sur votre appareil Bluetooth. La DEL bleue (1) s'allume de façon continue et un son se fait entendre quand votre enceinte se connecte.



#### CONNEXION AVEC UN CÂBLE AUDIO

Branchez un câble audio de 3,5 mm (non inclus) à la prise AUX (5) de l'enceinte. **Remarque :** Pour continuer d'écouter votre musique en Bluetooth tout en étant connecté avec un câble audio, appuyez sur ► (lire) sur votre appareil Bluetooth.



#### CONTRÔLE DU VOLUME ET LA MUSIQUE

Utilisez votre appareil Bluetooth/audio pour contrôler le volume et la lecture. Quand vous avez terminé, mettez l'interrupteur (batterie) (6) sur ARRÊT. **Remarque:** En cas de connexion à un téléphone, la musique se met en pause lors d'un appel et reprend une fois l'appel terminé.

#### REMARQUES SUR LES BATTERIES RECHARGEABLES

- La capacité de la batterie diminue légèrement à chaque charge et décharge de la batterie (un cycle de charge). Les batteries rechargeables ont un nombre limité de cycles de charge et elles finissent par devoir être remplacées. Il peut être souhaitable de remplacer la batterie au moment où, ou avant que la batterie n'alimente plus suffisamment votre appareil.
- Une mise au rebut correcte des batteries est primordiale d'un point de vue environnemental et de sécurité. Le fait de jeter des batteries dans les poubelles ménagères nuit à l'environnement. Ne les incinérer pas.

## POUR PLUS D'INFORMATION

<http://support.tdkperformance.com/TREK-A08>

Déclaration de conformité UE – Imation Corp. déclare par les présentes que cet appareil est conforme aux exigences essentielles et autres dispositions pertinentes de la directive européenne. Une copie de la déclaration de conformité UE est disponible en ligne sur <https://support.tdkperformance.com>

TREK est une marque de commerce d'Imation Corp. Le logo TDK Life on Record Logo est une marque de commerce de TDK Corporation et est utilisé sous licence. Le terme, la marque et les logos Bluetooth® sont des marques déposées détenues par Bluetooth SIG, Inc. et toute utilisation de ces marques par Imation Corp. est effectuée sous licence. N Mark est une marque de commerce ou déposée de NFC Forum, Inc. aux États-Unis et dans d'autres pays. Toutes les autres marques de commerce et logos sont la propriété de leurs propriétaires respectifs.

## SOLUZIONE DEI PROBLEMI

L'altoparlante non si carica o non si accende.

- Fare scorrere l'interruttore della batteria (6) nella posizione ON.
- Accertarsi che la batteria sia completamente carica.

L'altoparlante non si associa.

- Avvicinare l'altoparlante e il dispositivo Bluetooth. La portata è pari a 10 metri.
- Tenere premuto il pulsante di alimentazione (2) per 3 secondi per essere sicuri che l'altoparlante sia nella modalità di associazione.
- Accertarsi che la batteria dell'altoparlante sia completamente carica.
- Verificare di avere selezionato TREK Mini sul dispositivo Bluetooth.
- Accertarsi che il dispositivo Bluetooth sia completamente carico.

Non c'è audio.

- Aumentare ad almeno il 50% del massimo il volume del dispositivo audio/Bluetooth.
- Se si usa il jack AUX (5), scollegare il cavo audio, quindi ricollegarlo.

## DATI TECNICI

- Dimensioni (PxA): 78,5 x 70 mm
- Peso: 166 g
- Porta micro-USB: 5 V a 1 A – solo per la carica
- Potenza di uscita dell'altoparlante: 3 W, 4 ohm

## NOTE SULLA BATTERIA RICARICABILE

- Ogni volta che si carica e scarica la batteria (un ciclo di carica), la sua capacità diminuisce leggermente. Le batterie ricaricabili tollerano un numero limitato di cicli di carica e a un certo punto devono essere sostituite. È consigliabile sostituire la batteria non appena non eroga più potenza sufficiente per il funzionamento del dispositivo, o anche prima.
- È essenziale smaltire la batteria appropriatamente ai fini della salvaguardia dell'ambiente e della sicurezza. Gettando qualsiasi batteria insieme ai rifiuti indifferenziati si danneggia l'ambiente. Non bruciare la batteria.
- Se non si userà la batteria per un mese o più, farne scorrere l'interruttore nella posizione OFF e riporre l'altoparlante in un luogo fresco, pulito e asciutto, lontano da fonti di calore e oggetti metallici. Le batterie ricaricabili si scaricano spontaneamente mentre sono conservate; ricordarsi di ricaricarle ogni tre mesi e prima dell'uso. Se la batteria non è stata caricata per oltre 4-6 mesi, eseguire un paio di cicli di scarica/carica completa per migliorarne la capacità.
- Si raccomanda di caricare le batterie per più di otto ore prima di usarle per la prima volta.

## SOSTITUZIONE DI UNA BATTERIA RICARICABILE

Se la batteria non eroga sufficiente potenza, visitare <http://support.tdkperformance.com> per istruzioni su come sostituirla.

## PER MAGGIORI INFORMAZIONI

<http://support.tdkperformance.com/TREK-A08>

Dichiarazione di conformità alla normativa UE – Con la presente Imation Corp. dichiara che questo dispositivo risponde ai requisiti essenziali e ad altre clausole attinenti della pertinente Direttiva dell'Unione Europea. Una copia della dichiarazione di conformità alla normativa UE è disponibile online a <https://support.tdkperformance.com>

TREK è un marchio di Imation Corp. Il logo TDK Life on Record è un marchio di TDK Corporation e viene utilizzato su licenza. I logo e la parola Bluetooth® sono marchi registrati di Bluetooth SIG, Inc. e qualunque loro uso da parte di Imation Corp. è su licenza. N Mark è un marchio o un marchio registrato di NFC Forum, Inc. negli Stati Uniti e in altri paesi. Tutti gli altri marchi e logo sono di proprietà dei rispettivi titolari.

## FEHLERDIAGNOSE

Lautsprecher kann nicht geladen oder eingeschaltet werden.

- Den (Batterie)-Schalter (6) auf ON (EIN) stellen.
- Sicherstellen, dass die Batterie vollständig geladen ist.

Lautsprecher kann nicht gekoppelt werden.

- Den Abstand zwischen Lautsprecher und Bluetooth-Gerät verringern. Die maximale Empfangsdistanz beträgt 10 m.
- Die Netztaaste (2) drücken und 3 Sekunden lang gedrückt halten, um sicherzustellen, dass sich der Lautsprecher im Kopplungsmodus befindet.
- Sicherstellen, dass die Lautsprecherbatterie vollständig geladen ist.
- Sicherstellen, dass auf dem Bluetooth-Gerät TREK Mini berührt wurde.
- Sicherstellen, dass das Bluetooth-Gerät vollständig geladen ist.

Keine Audiowiedergabe

- Die Lautstärke am Bluetooth-/Audiogerät auf mindestens 50 % hochstellen.
- Bei Gebrauch des AUX-Anschlusses (5) das Audiokabel trennen und dann wieder anschließen.

## TECHNISCHE DATEN

- Abmessungen (BxH): 78,5 x 70 mm
- Gewicht: 166 g
- Micro USB-Buchse: 5 V bei 1 A, nur laden
- Lautsprecher-Ausgangsleistung: 3 W, 4 Ohm

## HINWEISE ZUR AUFLADBAREN BATTERIE

- Mit jedem Laden und Entladen der Batterie (also mit jedem Ladezyklus) nimmt die Leistungsfähigkeit der Batterie geringfügig ab. Bei aufladbaren Batterien ist die Zahl der Ladezyklen begrenzt, weshalb sie letztendlich ausgetauscht werden müssen. Die Batterie sollte ausgetauscht werden, wenn sie keine ausreichende Leistung zum Betrieb des jeweiligen Geräts bereitstellt bzw. bevor dieser Punkt erreicht wird.
- Zum Schutz der Umwelt und aus Sicherheitsgründen müssen Batterien ordnungsgemäß entsorgt werden. Ein unbedachtes Wegwerfen einer Batterie mit dem Hausmüll schadet der Umwelt. Nicht verbrennen.
- Wenn die Batterie über einen Zeitraum von einem oder mehreren Monaten nicht verwendet werden soll, den Batterieschalter (6) auf OFF (AUS) stellen und den Lautsprecher an einem sauberen, trockenen und kühlen Ort in sicherer Entfernung von Wärmequellen und Metallgegenständen aufbewahren. Aufladbare Batterien entladen sich während der Lagerung von selbst und sollten alle drei Monate bzw. vor jedem Gebrauch aufgeladen werden. Wenn die Batterie über einen Zeitraum von 4-6 Monaten nicht geladen wurde, sind zur Verbesserung der Batterieleistung mehrere vollständige Lade-/Entladezyklen durchzuführen.
- Es wird empfohlen, die Batterien vor dem erstmaligen Gebrauch des Produkts über einen Zeitraum von mehr als acht Stunden zu laden.

## RECHARGEABLE BATTERY REPLACEMENT

Wenn die Batterieleistung den Anforderungen nicht mehr entspricht, ist die Anleitung zum Batteriewechsel auf <http://support.tdkperformance.com> zu beachten.

## FÜR WEITERE INFORMATIONEN

<http://support.tdkperformance.com/TREK-A08>

EU-Konformitätserklärung – Imation Corp. erklärt hiermit, dass dieses Gerät die wesentlichen Anforderungen und sonstigen relevanten Bestimmungen der EU-Richtlinie erfüllt. Eine Kopie der EU-Konformitätserklärung befindet sich online unter <https://support.tdkperformance.com>.

TREK ist eine Marke der Imation Corp. Das TDK Life on Record-Logo ist eine Marke der TDK Corporation, deren Nutzung unter Lizenz erfolgt. Die Wortmarke Bluetooth® und die Bluetooth®-Logos sind eingetragene Marken im Besitz von Bluetooth SIG, Inc.; jede Nutzung dieser Marken durch die Imation Corp. erfolgt unter Lizenz. Die N-Mark ist eine Marke bzw. eingetragene Marke von NFC Forum, Inc. in den Vereinigten Staaten und anderen Ländern. Alle anderen Marken und Logos sind Eigentum ihrer jeweiligen Inhaber.



- LED Bluetooth (azul)
- Botón de alimentación
- LED de carga (rojo)
- Puerto CHARGE (carga)
- Conector AUX (auxiliar)
- Interruptor de la batería
- Cubierta

PL

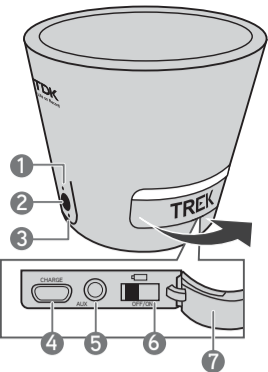
- Kontrolka LED Bluetooth (niebieska)
- Przycisk zasilania
- Kontrolka LED ładowania (czerwona)
- Port ŁADOWANIA
- Gniazdko AUX
- Przełącznik baterii
- Pokrywa

PT

- LED indicador de ligação Bluetooth (azul)
- Botão Alimentação
- LED indicador da Carga (vermelha)
- Porta de conexão para CARGA
- Ficha AUX
- Interruptor da bateria
- Tampa

CZ

- Kontrolka režimu Bluetooth (modrá)
- Vypínač
- Kontrolka nabíjení (červená)
- Nabíjecí port (CHARGE)
- Zdiřka AUX
- Přepínač baterie
- Kryt



# TREK MINI

WIRELESS SPEAKER | ENCEINTE SANS FIL  
ALTOPARLANTE WIRELESS | WIRELESS-LAUTSPRECHER  
ALTAVOZ INALÁMBRICO | BEZPRZEWODOWY GŁOSNIK  
ALTIFALANTE SEM FIOS | BEZDRÁTOVÝ REPRODUKTOR

## SPECYFIKACJE

- Wymiary (szer x wys): 78,5 x 70 mm
- Cieężar: 166 g
- Mikroport USB: 5 V @ 1 A tylko do ładowania
- Moc wyjściowa głośnika: 3 W, 4 ohm

## UWAGI DOTYCZĄCE ŁADOWALNEJ BATERII

- Przy każdym naładowaniu i rozładowaniu baterii (jeden cykl ładowania), pojemność baterii nieznacznie się zmniejsza. Ładowalne baterie mają ograniczoną ilość cykli ładowania i ewentualnie trzeba by wymienić. Baterie można wymienić kiedy przestaje ona dostarczać wystarczającej ilości mocy do działania urządzenia.
- Pravidlowe wyrzucanie baterii jest ważne w odniesieniu do środowiska i bezpieczeństwa. Wyrzucanie baterii bezpośrednio do śmieci jest szkodliwe dla środowiska. Nie należy ich spalać.
- Jeżeli nie planuje się używania baterii przez miesiąc czasu lub dłużej, należy przesunąć przełącznik baterii (6) w pozycję OFF (wyłączenia) i przechowywać głośnik w czystym, suchym, chłodnym miejscu, z dala od źródeł ciepła i metalowych przedmiotów. Ładowalne baterie będą rozładowywały się podczas przechowywania; należy je doładowywać co

## PT GUIA DE INÍCIO RÁPIDO

### ACTIVAÇÃO DO ALTIFALANTE

Deslize o interruptor (bateria) (6) na posição Ligado (ON) e prima depois o botão Alimentação (2).

Nota: Pode ser necessário carregar o altifalante antes de o usar a primeira vez.

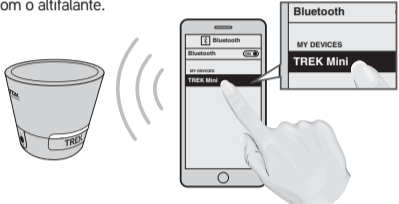


### EMPARELHAMENTO BLUETOOTH

- Ligue o altifalante. Prima o botão Alimentação (2) durante 3 segundos até o LED azul (1) piscar rapidamente e ser emitido um sinal sonoro para aceder ao modo de emparelhamento.

Nota: Se o altifalante sair do modo de emparelhamento (LED azul (1) pisca lentamente), prima ininterruptamente o botão Alimentação (2) durante 3 segundos. O LED azul (1) pisca rapidamente e é emitido um sinal sonoro.

- Active a funcionalidade Bluetooth no dispositivo Bluetooth e, em seguida, procure dispositivos disponíveis.
- Selecione TREK Mini no dispositivo Bluetooth. O LED azul (1) acende-se continuamente e é emitido um sinal sonoro quando for estabelecida uma ligação com o altifalante.



### CONEXÃO COM UM CABO ÁUDIO

Conecte um cabo áudio de 3,5 mm (não incluído) entre a ficha AUX (5) e o dispositivo áudio.

Nota: Prima (reproduzir) no dispositivo Bluetooth para continuar a reproduzir áudio Bluetooth enquanto conectado através de um cabo áudio.



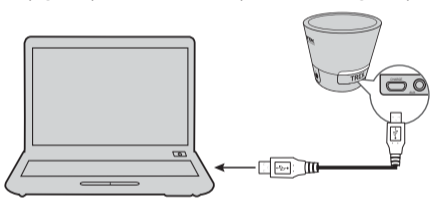
### CONTROLO DO ÁUDIO

Use o dispositivo Bluetooth/áudio para controlar o volume e a reprodução. Quando terminar, deslize o interruptor (bateria) (6) para a posição Desligado (OFF).

Nota: Quando conectado a um telemóvel, é activada uma pausa no áudio durante uma chamada, e a reprodução é retomada após a conclusão da chamada.

### CARGA DO ALTIFALANTE

Deslize o interruptor (bateria) (6) para a posição Ligado (ON), conecte o cabo USB à porta de conexão para CARGA do altifalante (4) e a uma fonte de alimentação USB. O LED indicador da Carga (3) acende-se a vermelho durante a carga e apaga-se quando a bateria do dispositivo tem a carga completa.



## ES GUÍA DE INICIO RÁPIDO

### CÓMO ENCENDER EL ALTAVOZ

Deslice el interruptor (batería) (6) a la posición ON (encendido) y presione el botón de alimentación (2).

Nota: puede que necesite cargar su altavoz antes de usarlo por primera vez.

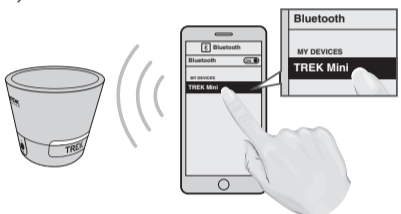


### ACOPLAMIENTO BLUETOOTH

- Encienda el altavoz. Para entrar en el modo de emparejamiento, mantenga presionado el botón (2) 3 segundos hasta que el LED azul (1) parpadee rápidamente y suene un tono.

Nota: si el altavoz sale del modo de emparejamiento (el LED azul (1) parpadea lentamente), mantenga presionado el botón de alimentación (2) 3 segundos. El LED azul (1) parpadea rápidamente y suena un tono.

- En el dispositivo Bluetooth, active Bluetooth y busque los dispositivos disponibles.
- Selecione TREK Mini en el dispositivo Bluetooth. El LED azul (1) emite una luz continua y suena un tono cuando su altavoz se conecta.



### CONEXIÓN CON UN CABLE DE AUDIO

Conecte un cable de audio de 3,5 mm (no incluido) del conector AUX (5) del altavoz al dispositivo de audio.

Nota: para seguir reproduciendo audio mediante Bluetooth mientras está conectado con un cable de audio, presione (reproducir) en el dispositivo Bluetooth.



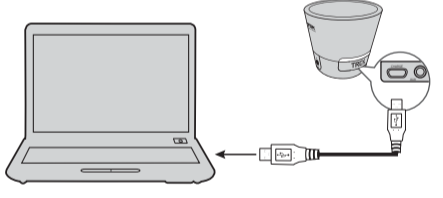
### CÓMO CONTROLAR EL AUDIO

Utilice el dispositivo Bluetooth/ de audio para controlar el volumen y la reproducción. Cuando haya terminado, deslice el interruptor (batería) (6) a la posición OFF (apagado).

Nota: cuando esté conectado a un teléfono, el audio se detiene durante una llamada y, cuando ésta termina, se reanuda la reproducción.

### CÓMO CARGAR EL ALTAVOZ

Deslice el interruptor (batería) (6) a la posición ON (encendido), conecte el cable USB al puerto CHARGE (carga) (4) del altavoz y a una fuente de alimentación USB. El LED de carga (3) se ilumina en rojo durante la carga y, cuando el altavoz está totalmente cargado, se apaga.



## PL SKRÓCONA INSTRUKCJA OBSŁUGI

### WŁĄCZANIE GŁOSNIKA

Przesunąć przełącznik (baterii) (6) w pozycję ON (włączenia), a następnie nacisnąć przycisk zasilania (2).

Uwaga: Przed pierwszym użyciem głośnika należy go naładować.



### PAROWANIE BLUETOOTH

- Włączycy głośnik. Aby wejść w tryb parowania, przytrzymać przycisk zasilania (2) przez 3 sekundy, aż niebieska kontrolka LED (1) zacznie szybko mrugać i słyszalny będzie sygnał dźwiękowy.

Uwaga: Jeżeli głośnik wyjdzie z trybu parowania (niebieska kontrolka LED (1) będzie mrugała powoli), nacisnąć i przytrzymać przycisk zasilania (2) przez 3 sekundy. Niebieska kontrolka LED (1) będzie mrugała szybko i słyszalny będzie sygnał dźwiękowy.

- Należy włączyć Bluetooth na posiadanym urządzeniu Bluetooth, a następnie znaleźć dostępne urządzenia.

- Wybrać TREK Mini na swoim urządzeniu Bluetooth. Niebieska kontrolka LED (1) zaświeci się na stałe i słyszalny będzie sygnał dźwiękowy kiedy nastąpi połączenie z głośnikiem.



### PODŁĄCZENIE ZA POMOCĄ KABLA AUDIO

Podłączyć 3,5 mm kabel audio (nie załączony) od gniazdka AUX głośnika do swojego urządzenia audio.

Uwaga: Aby kontynuować granie za pomocą połączenia Bluetooth przy jednoczesnym podłączeniu kablem audio, nacisnąć (gra) na swoim urządzeniu Bluetooth.



### SOLUCIÓN DE PROBLEMAS

El altavoz no se carga o no se enciende.

- Deslice el interruptor (batería) (6) a la posición ON (encendido).
- Compruebe que la batería está totalmente cargada.

El altavoz no se empareja.

- Aproxime el altavoz al dispositivo Bluetooth. La distancia de separación máxima es 10 m (33 pies).
- Mantenga presionado el botón de alimentación (2) 3 segundos para confirmar que el altavoz está en modo de emparejamiento.
- Compruebe que la batería del altavoz está totalmente cargada.
- Asegúrese de seleccionar TREK Mini en el dispositivo Bluetooth.
- Compruebe que el dispositivo Bluetooth está totalmente cargado.

El audio no suena.

- Suba el volumen del dispositivo Bluetooth/ de audio al menos hasta un 50%.
- Si está usando el conector AUX (5), desconecte el cable de audio y reconéctelo.

### ESPECIFICACIONES

- Dimensiones (PrxAI): 78,5 x 70 mm
- Peso: 166 g
- Puerto micro USB: 5 V a 1 A de carga solamente
- Potencia de salida del altavoz: 3 W, 4 ohmios

### NOTAS SOBRE LA BATERÍA RECARGABLE

- Cada vez que se carga o descarga la batería (un ciclo de carga), su capacidad disminuye ligeramente. Las baterías recargables tienen un número limitado de ciclos de carga y tienen que cambiarse legado el momento. Aconsejamos cambiar la batería cuando ésta no aporte suficiente potencia para el funcionamiento del dispositivo o antes de que esto ocurra.
- La eliminación adecuada de la batería es fundamental desde el punto de vista del medio ambiente y la seguridad. Tirar una batería directamente a la basura es dañino para el medio ambiente. No incinere las baterías.
- Si no va a utilizar la batería durante un mes o más, deslice el interruptor de la batería (6) a la posición OFF (apagada) y guarde el altavoz en un lugar limpio, fresco y seco, al abrigo de fuentes de calor y objetos metálicos. Las baterías recargables se descargan por sí solas durante el almacenamiento; no olvide recargar las baterías cada tres meses y antes de utilizar el altavoz. Si la batería no se ha cargado durante más de 4-6 meses, realice un par de ciclos de carga completa/descarga para mejorar la capacidad de la batería.
- Se recomienda cargar las baterías durante más de ocho horas antes del primer uso.

### CAMBIO DE LA BATERÍA RECARGABLE

Si la batería no suministra suficiente potencia, visite <http://support.tdkperformance.com> para ver las instrucciones de cambio de la batería.

### PARA OBTENER MÁS INFORMACIÓN

<http://support.tdkperformance.com/TREK-A08>

Declaración de cumplimiento de la UE: Imation Corp. declara por la presente que este dispositivo cumple los requisitos esenciales y otras disposiciones relevantes de la directiva de la UE. Hay una copia de la declaración de conformidad de la UE disponible en línea en <https://support.tdkperformance.com>

TREK es una marca comercial de Imation Corp. El logotipo TDK Life on Record es una marca comercial de TDK Corporation y se utiliza bajo licencia. La marca y logotipos Bluetooth® son marcas comerciales registradas de propiedad de Bluetooth SIG, Inc. y cualquier uso de dichas marcas por Imation Corp. se hace bajo licencia. La marca N es una marca comercial o registrada de NFC Forum, Inc. en los Estados Unidos y otros países. Todas las demás marcas comerciales y logotipos son la propiedad de sus respectivos propietarios.

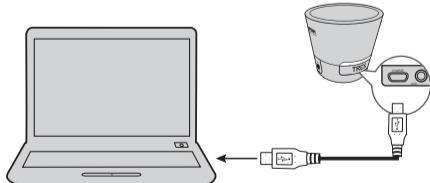
### REGULACJA DŹWIĘKU

Do regulacji dźwięku i odtwarzania należy używać swojego urządzenia Bluetooth/audio. Po zakończeniu, przesunąć przełącznik (baterii) (6) w pozycję OFF (wyłączenie).

Uwaga: Przy podłączeniu do telefonu, dźwięk zostanie wstrzymany podczas połączenia telefonicznego, a następnie wznowiony po zakończeniu rozmowy.

### ŁADOWANIE GŁOSNIKA

Przesunąć przełącznik (baterii) (6) w pozycję ON (włączenia), podłączyć kabel USB do portu CHARGE (ładowanie) głośnika (4) i źródła zasilania USB. Podczas ładowania, kontrolka LED ładowania (3) świeci się na czerwono, a następnie wyłącza się po pełnym naładowaniu.



### ROZWIĄZYWANIE PROBLEMÓW

Głośnik nie ładuje się lub nie włącza się.

- Przesunąć przełącznik (baterii) (6) w pozycję ON (włączenia).
- Upewnnić się, że bateria jest w pełni naładowana.

Głośnik nie paruje się.

- Przysunąć głośnik i urządzenie Bluetooth bliżej do siebie. Maksymalny zasięg wynosi 10 m.
- Nacisnąć i przytrzymać przycisk zasilania (2) przez 3 sekundy, aby upewnnić się, że głośnik jest w trybie parowania.
- Upewnnić się, że bateria głośnika jest w pełni naładowana.
- Upewnnić się, że wybrany jest TREK Mini na urządzeniu Bluetooth.
- Upewnnić się, że urządzenie Bluetooth jest w pełni naładowane.

Nie ma dźwięku.

- Ustawić głośność urządzenia Bluetooth/audio na co najmniej 50%.
- Jeżeli używane jest gniazdko AUX (5), odłączyć kabel audio, a następnie znów go podłączyć.



## CZ STRUČNÁ PŘÍRUČKA

### ZAPNUTÍ REPRODUKTORU

Posuňte přepínač baterie (6) do polohy ON a stiskněte vypínač (2).

Poznámka: Reproduktor je před prvním použitím nutno nabít.



### PÁROVÁNÍ POMOCÍ PROTOKOLU BLUETOOTH

- Zapněte reproduktor. Párovací režim aktivujete podržením vypínače (2), dokud modrá kontrolka (1) nezačne rychle blikat a nezazní tón (3 sekundy). Poznámka: Pokud reproduktor ukončí režim párování předčasně (modrá kontrolka (1) bliká pomalu), podržte vypínač (2) po 3 sekundy. Modrá kontrolka (1) se rychle rozblíká a zazní tón.

- V přehrávacím přístroji zapněte Bluetooth a vyhledejte dostupná zařízení.
- Z nalezných zařízení vyberte TREK Mini. Jakmile se reproduktor připojí, modrá kontrolka (1) se rozsvítí a zazní tón.



### PROPOJENÍ AUDIO KABELEM

Do přehrávacího přístroje zapojte audio kabel s 3,5mm konektorem (není součástí balení), druhý konec zapojte do zdiřky AUX (5) na reproduktoru.

Poznámka: Chcete-li i přes zapojený kabel pokračovat v hraní přes Bluetooth, stiskněte (Přehrát) na přístroji připojeném přes Bluetooth.



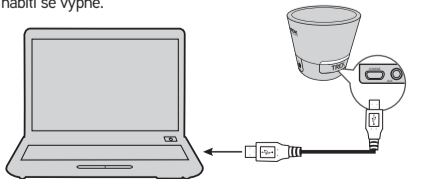
### OVLÁDÁNÍ ZVUKU

Ovládní hlasitosti a přehrávání provádějte na připojeném přehrávacím přístroji. Až reproduktor nebude potřebovat, přepněte přepínač baterie (6) do polohy OFF.

Poznámka: Při připojení k telefonu bude přehrávání pozastaveno během hovoru. Po jeho ukončení přehrávání pokračuje.

### NABÍJENÍ REPRODUKTORU

Přepněte přepínač baterie (6) do polohy ON a zapojte USB kabel do zdiřky CHARGE (4) na reproduktoru, druhý konec pak do USB portu napájecího přístroje, např. počítače. Kontrolka nabíjení (3) při nabíjení svíl červeně, při plném nabití se vypne.



trzy miesiące oraz przed użyciem. Jeżeli bateria nie była doładowywana przez okres dłuższy niż 4-6 miesięcy, należy wykonać dwa pełne cykle naładowania/rozładowania, aby polepszyć pojemność baterii.



Zaleca się ładowanie baterii przez ponad osiem godzin przed pierwszym użyciem.

### WYMIANA ŁADOWALNEJ BATERII

Jeżeli bateria nie dostarcza wystarczającej mocy, należy zapoznać się z instrukcjami wymiany baterii w wydruku <http://support.tdkperformance.com>.

### WIECEJ INFORMACJI

<http://support.tdkperformance.com/TREK-A08>

Oświadczenie o zgodności z wymogami UE – Imation Corp. oświadcza niniejszym, że urządzenie to jest zgodne z zasadniczymi wymaganiami i innymi stosowanymi postanowieniami Dyrektywy UE. Kopia Deklaracji zgodności z UE jest dostępna w wydruku <https://support.tdkperformance.com>.

TREK jest znakiem handlowym firmy Imation Corp. Logo TDK Life on Record jest znakiem handlowym firmy TDK Corporation i jest używane na licencji. Znak słowny Bluetooth® i logo są zarejestrowanymi znakami handlowymi należącymi do firmy Bluetooth SIG, Inc. i wszelkie ich użycie jest w ramach licencji firmy Imation Corp. Oznaczenie N jest znakiem handlowym lub zarejestrowanym znakiem handlowym firmy NFC Forum, Inc. w Stanach Zjednoczonych i innych krajach. Wszystkie inne znaki handlowe i logo są własnością ich odpowiednich właścicieli.

### RESOLUÇÃO DE PROBLEMAS

O altifalante não carrega ou acende.

- Deslize o interruptor (bateria) (6) para a posição ligado (ON).
- Certifique-se de que a bateria tem a carga completa.

O altifalante não efectua o emparelhamento.

- Aproxime o altifalante e o dispositivo Bluetooth. O alcance máximo é de 10 m.
- Prima ininterruptamente o botão Alimentação (2) durante 3 segundos para assegurar que o altifalante está no modo de emparelhamento.
- Certifique-se de que a bateria do altifalante tem a carga completa.
- Certifique-se de que seleccionou TREK Mini no dispositivo Bluetooth.
- Certifique-se de que o dispositivo Bluetooth tem a carga completa.

O áudio não é reproduzido.

- Coloque o volume do dispositivo Bluetooth/áudio a pelo menos 50%.
- Se usar a ficha AUX (5), desconecte o cabo áudio e, em seguida, volte a conectá-lo.

### ESPECIFICAÇÕES

- Dimensões (PxAX): 78,5 x 70 mm
- Peso: 166 g
- Porta micro-USB: Carga de 5V a 1A apenas
- Potência de saída do altifalante: 3W, 4 ohm

### NOTAS ACERCA DA BATERIA RECARREGÁVEL

- A capacidade da bateria diminui ligeiramente cada vez que carrega e descarrega a bateria (um ciclo de carga). As baterias recarregáveis têm um número limitado de ciclos de carga e eventualmente têm de ser substituídas. Recomenda-se substituir a bateria quando, ou antes, dela não fornecer potência suficiente para operar o dispositivo.
- A eliminação apropriada da bateria é essencial de um ponto de vista ambiental e de segurança. A colocação de qualquer bateria directamente no lixo prejudicará o ambiente. Não incinere a bateria.
- Caso não esteja a planejar usar a bateria durante um mês ou mais, coloque o interruptor da bateria (6) na posição Desligado (OFF) e armazene o altifalante num local limpo, seco e fresco longe do calor e objectos metálicos. As baterias recarregáveis auto descarregam-se durante o armazenamento; assim, deve carregar as baterias a cada três meses e antes do uso. Efectue dois ciclos completos de carga/descarga para melhorar a capacidade da bateria, caso esta não seja carregada há mais de 4-6 meses.
- Recomendamos que carregue as baterias durante mais de 8 horas antes da primeira utilização.

### SUBSTITUIÇÃO DA BATERIA RECARREGÁVEL

Se a bateria não fornecer potência suficiente, visite <http://support.tdkperformance.com> para obter as instruções de substituição da bateria.

### PARA OBTER MAIS INFORMAÇÕES

<http://support.tdkperformance.com/TREK-A08>

Declaração de Conformidade da UE – A Imation Corp. declara pela presente que este dispositivo está em conformidade com os requisitos essenciais e outras disposições relevantes da Directiva da UE. Uma cópia da Declaração de Conformidade da UE está disponível online em <https://support.tdkperformance.com>

TREK é uma marca comercial da Imation Corp. O logótipo TDK Life on Record é uma marca comercial da TDK Corporation e é usada sob licença. A marca nominativa e os logótipos Bluetooth® são marcas comerciais registadas de propriedade da Bluetooth SIG, Inc. e qualquer uso de tais marcas da Imation Corp. é efectuado sob licença. A Marca N é uma marca comercial ou marca comercial registada da NFC Forum, Inc. nos Estados Unidos e noutros países. Todas as demais marcas comerciais e logótipos são propriedade dos seus respectivos proprietários.

### ŘEŠENÍ POTÍŽÍ

Reproduktor se nenabíjí nebo jej nelze zapnout.

- Přepněte přepínač baterie (6) do polohy ON.
- Zkontrolujte, zda je baterie zcela nabitá.

Reproduktor nelze spárovat.

- Přesuňte reproduktor blíž k párovánému přístroji nebo naopak. Maximální dosah je 10 m.
- Podržte vypínač (2) po 3 sekundy, aby byl reproduktor v režimu párování.
- Zkontrolujte, zda je baterie reproduktoru zcela nabitá.
- Zkontrolujte, že je v přehrávajícím přístroji jako párované zařízení vybrán TREK Mini.
- Zkontrolujte, zda je baterie přehrávacího přístroje zcela nabitá.

Reproduktor není slyšet.

- Zesilte hlasitost v přehrávajícím přístroji alespoň na 50 %.
- Používejte-li zdiřku AUX (5), odpojte audio kabel a znovu jej zapojte.

### TECHNICKÉ ÚDAJE

- Rozměry (Ø x V): 78,5 x 70 mm
- Hmotnost: 166 g
- Port mikro-USB: 5 V, pouze při nabíjecím proudu 1 A
- Výkon reproduktoru: 3 W, 4 ohm

### POZNÁMKY K DOBÍJECÍ BATERII

- Při každém nabití a vybití baterie (jeden nabíjecí cyklus) se kapacita baterie mírně snižá. Dobíjecí baterie mají omezený počet nabíjecích cyklů a časem je nutno je vyměnit. Výměna je nutná, jakmile baterie není schopna reproduktor napájet, možná však bude praktické ji vyměnit o trochu dříve.
- Zajistěte prosím správnou likvidaci staré baterie s ohledem na bezpečnost osob i ochranu životního prostředí. Vhozením do netřídněného (komunálního) odpadu škodíte životnímu prostředí. Nevhazujte do ohně.
- Pokud baterii nebudete používat měsíc či déle, přepínač baterie (6) vypněte a uložte reproduktor na čistém, suchém a chladném místě, z dosahu tepelných zdrojů a kovových předmětů. Dobíjecí baterie se během skladování samy pomalu vybíjejí; nezapomeňte je dobíjet každé tři měsíce a těsně před použitím. Pokud jste baterii nenabíli déle než 4-6 měsíců, nechte ji několikrát úplně nabít a vybit, zvýšíte tím její kapacitu.
- Před prvním použit