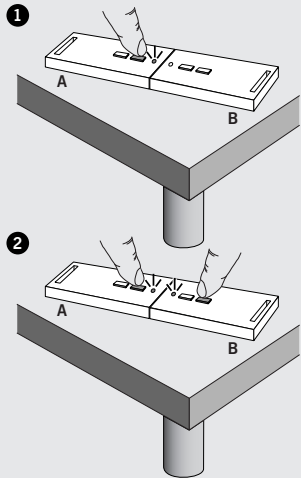


SIDE-PROG PROGRAMMATION



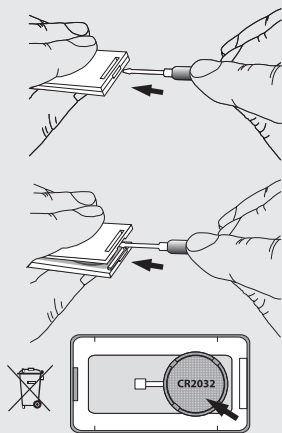
Atención, para que la programación Side-Prog se realice correctamente, es necesario cumplir con las siguientes condiciones:

- 1- Los emisores deben estar situados sobre una superficie no metálica.
- 2- Los emisores deben estar fuera del embalaje.
- 3- Los emisores deben estar colocados tal y como indican las figuras 1 y 2.

Attention, for correct Side-Prog programming, it must meet the following conditions:

- 1- The transmitters must be located on a non-metal surface.
- 2- The transmitters must be outside the packaging.
- 3- The transmitters must be located as indicated in figures 1 and 2.

BATTERY REPLACEMENT



Más información en www.motion-line.com
For further information see www.motion-line.com

E EMISOR 868

CARACTERÍSTICAS

| | |
|-----------------------|-----------------------|
| Frecuencia de trabajo | 868,35 MHz |
| Alimentación | 3Vdc CR2032 |
| Consumo func. | 12 mA |
| Potencia radiada | < 25mW |
| Temperatura func. | -20°C a + 55°C |
| Versiones | 2 canales y 4 canales |

PROGRAMACIÓN SIDE-PROG

A partir de un emisor dado de alta en una instalación (emisor A), se puede habilitar un nuevo emisor (emisor B), sin necesidad de desplazarse a la instalación. Para ello sitúe ambos emisores sobre una superficie no metálica, de forma que estén en contacto por la parte del indicador luminoso y proceda, tal como se indica en los gráficos.

1. Presione el pulsador 1 del emisor A, y manténgalo pulsado hasta el final de la operación.
2. Presione el pulsador 2 del emisor B. Éste realizará 3 flashes indicando que la programación ha sido realizada correctamente.
3. Los indicadores luminosos de los dos emisores se apagaran indicando el final de la operación.
4. Una vez en la instalación, presione el emisor B dos veces para que el receptor lo reconozca. A la primera pulsación el receptor emitirá una señal sonora, y a la segunda pulsación abrirá la puerta.

Atención, para que la programación Side-Prog se realice correctamente, es necesario cumplir con las siguientes condiciones:

- 1- Los emisores deben estar situados sobre una superficie no metálica.
- 2- Los emisores deben estar fuera del embalaje.
- 3- Los emisores deben estar colocados tal y como indican las figuras 1 y 2.

Nota: El emisor B queda configurado igual que el emisor A. Por ejemplo, si usted utiliza habitualmente el pulsador 1 del emisor A, deberá utilizar el pulsador 1 del emisor B.

INDICACIÓN DE BATERÍA BAJA

El indicador luminoso parpadea durante unos segundos después de pulsar el emisor.

JCM TECHNOLOGIES, S.A. declara que el producto G02, G04 cumple con los requisitos de la Directiva de Equipos de Radio y Equipos Terminales de telecomunicación 1999/5/CEE y también con los requerimientos de las directivas 89/336/CEE sobre compatibilidad electromagnética y 73/23/CEE sobre baja tensión y su posterior modificación 93/68/CEE, siempre y cuando su uso sea el previsto.

Este equipo cumple con la Parte 15 de las Normas FCC. Su funcionamiento esta sujeto a las dos siguientes condiciones: (1) este equipo no debe causar interferencias perjudiciales, y (2) este equipo debe aceptar cualquier interferencia recibida, incluidas interferencias que puedan causar un funcionamiento no deseado.

Para cumplir con las Normas FCC, están prohibidos ajustes o modificaciones de este receptor y/o emisor, excepto un cambio de código o el reemplazo de la batería. NO EXISTE NINGUNA OTRA PARTE MODIFICABLE POR EL USUARIO. Cualquiera otro cambio realizado, no aprobado expresamente por JCM Technologies, S.A. podría invalidar la autoridad del usuario para utilizar el equipo.

DECLARACIÓN DE CONFORMIDAD CE
Ver pagina web www.jcm-tech.com

F ÉMETTEUR 868

DONNÉES TECHNIQUES

| | |
|--------------------|----------------------|
| Fréquence | 868,35 MHz |
| Alimentation | 3Vdc CR2032 |
| Consommation | 12 mA |
| Puissance | < 25mW |
| Température fonct. | -20°C - + 55°C |
| Versions | 2 canaux et 4 canaux |

PROGRAMMATION SIDE-PROG

À partir d'un émetteur déjà mémorisé dans une installation (émetteur A), il est possible de programmer un nouvel émetteur (émetteur B) sans avoir à se rendre à l'installation. Pour cela, situez les deux émetteurs sur une surface non métallique, de façon à ce qu'ils soient en contact via la partie du voyant lumineux, puis procédez tel que l'indique les graphiques.

1. Appuyez sur le bouton 1 de l'émetteur A en le maintenant enfoncé jusqu'au terme de l'opération.
2. Appuyez sur le bouton 2 de l'émetteur B. Celui-ci clignotera 3 fois, indiquant que la programmation s'est effectuée correctement.
3. Les voyants lumineux des deux émetteurs s'éteignent, indiquant le terme de l'opération.
4. Une fois dans l'installation, appuyez deux fois sur l'émetteur B pour que le récepteur vous reconnaisse. La première fois, le récepteur émettra un signal sonore, la deuxième fois il ouvrira la porte.

Attention, pour que la programmation Side-Prog se réalise correctement, il convient de remplir les conditions suivantes :

- 1- Les émetteurs doivent être placés sur une surface non métallique.
- 2- Les émetteurs doivent être hors de l'emballage.
- 3- Les émetteurs doivent être placés comme indiqué sur les figures 1 et 2.

Remarque: l'émetteur B est configuré de la même manière que l'émetteur A. Par exemple, si vous utilisez habituellement le bouton 1 de l'émetteur A, vous devrez utiliser le bouton 1 de l'émetteur B.

INDICATION DE PILE BASSE

Le voyant lumineux clignote pendant quelques secondes après avoir appuyé l'émetteur.

JCM TECHNOLOGIES, S.A. déclare que le produit G02, G04, lorsqu'il est utilisé en conformité, remplit les conditions requises par les Directives R&TTE 1999/5/CEE sur la compatibilité électromagnétique, 89/336/CEE sur la basse tension et 73/23/CEE sur la basse tension, ainsi que sa modification ultérieure 93/68/CEE.

Cet appareil est conforme à la partie 15 de la réglementation FCC. Son utilisation est soumise aux deux conditions suivantes : (1) cet appareil ne peut occasionner aucune interférence nuisible et (2) il doit accepter la réception de toute interférence, notamment celles qui sont susceptibles de provoquer une anomalie de fonctionnement.

Conformément à la réglementation FCC, il est interdit de régler ou de modifier ce récepteur et/ou ce transmetteur d'une quelconque manière, sauf pour en changer le code ou remplacer les piles. AUCUNE AUTRE PIÈCE N'EST REMPLAÇABLE PAR L'UTILISATEUR. Toute autre modification apportée à l'appareil sans l'approbation expresse de JCM Technologies, S A est susceptible d'annuler le droit de l'utilisateur à faire fonctionner l'appareil.

DECLARATION OF CONFORMITÉ CE
Voir site Internet www.jcm-tech.com

GB TRANSMITTER 868

TECHNICAL DATA

| | |
|---------------------|---------------------------|
| Frequency | 868,35 MHz |
| Power supply | 3Vdc CR2032 |
| Power consumption | 12 mA |
| Radiates power | < 25mW |
| Working temperature | -20°C - + 55°C |
| Versions | 2 channels and 4 channels |

SIDE-PROG PROGRAMMING

Based on a transmitter registered in an installation (transmitter A), a new transmitter can be enabled (transmitter B) without the need to move to the installation. To do so, place both transmitters on a non-metal surface so that they their pilot lights are in front of each other and proceed as indicated in the diagrams.

1. Press button 1 on transmitter A and keep it pressed down until the end of the operation.
2. Press button 2 on transmitter B. This will flash 3 times, indicating that the programming has been correctly completed.
3. The pilot lights on both transmitters will switch off once the operation is completed.
4. Once in the installation, press transmitter B twice so that the receiver recognises it. On the first press, the receiver will issue a sound signal and on the second it will open the door.

Attention, for correct Side-Prog programming, it must meet the following conditions:

- 1- The transmitters must be located on a non-metal surface.
- 2- The transmitters must be outside the packaging.
- 3- The transmitters must be located as indicated in figures 1 and 2.

N.B.: Transmitter B is configured in the same manner as transmitter A. For example, if you normally use button 1 on transmitter A, you should use button 1 on transmitter B.

LOW BATTERY INDICATION

The pilot light will flash during some seconds after pressing the transmitter.

JCM TECHNOLOGIES, S.A. declares herewith that the product G02, G04 complies with the requirements of the 1999/5/CEE R&TTE Directive, 89/336/EEC Directive on electromagnetic compatibility and 73/23/EEC on low voltage and its subsequent amendment 93/68/EEC, insofar as the product is used correctly.

This device complies with Part 15 of the FCC Rules. Operation is subject to the following two conditions: (1) this device may not cause harmful interference, and (2) this device must accept any interference received, including interference that may cause undesired operation.

To comply with FCC rules, adjustment or modifications of this receiver and/or transmitter are prohibited, except for changing the code setting or replacing the battery. THERE ARE NO OTHER USER SERVICEABLE PARTS. Any other changes made, not expressly approved by JCM Technologies, S A could void the user's authority to operate the equipment.

CE DECLARATION OF CONFORMITY
See website www.jcm-tech.com

D SENDER 868

TECHNISCHEN DATEN

| | |
|--------------------|-----------------------|
| Frequenz | 868,35 MHz |
| Betriebsspannung | 3Vdc CR2032 |
| Stromaufnahme | 12 mA |
| Ausgangsleistung | < 25mW |
| Betriebstemperatur | -20°C - + 55°C |
| Versionen | 2 Kanäle und 4 Kanäle |

SIDE-PROG-PROGRAMMIERUNG

Von einem in einer Installation angemeldeten Sender (Sender A) ausgehend kann ohne erforderliche Anfahrt zur Installation ein neuer Sender (Sender B) freigegeben werden. Hierfür beide Sender so auf eine nicht-metallische Fläche legen, dass die Leuchtanzeigen sich genau gegenüber stehen und nach den Angaben in den Grafiken vorgehen.

1. Taster 1 von Sender A drücken und bis zum Ende der Operation gedrückt halten
2. Taster 2 von Sender B drücken. Dieser leuchtet drei Mal auf und zeigt dadurch an, dass die Programmierung richtig vorgenommen wurde.
3. Die Leuchtanzeigen der beiden Sender erlöschen und zeigen das Ende der Operation an.
4. Nach dem Einsetzen in die Installation zwei Mal auf Sender B drücken, damit ihn der Empfänger erkennt. Beim ersten Drücken gibt der Empfänger ein akustisches Signal aus und beim zweiten Drücken öffnet der neue Handsender das Tor.

Achtung, folgende Voraussetzungen müssen erfüllt sein, damit die Side-Prog-Programmierung richtig erfolgt:

- 1- Die Sender dürfen sich nicht auf einer nicht-metallischen Fläche befinden.
- 2- Die Sender dürfen nicht in der Verpackung sein.
- 3- Die Sender müssen entsprechend den Angaben in Abbildung 1 und 2 angebracht sein.

Anmerkung: Sender B wird ebenso wie Sender A konfiguriert. Benutzen Sie Taster 1 von Sender B benutzen.

NIEDRIGE BATTERIENANZEIGE

Der Leuchtanzeiger wird während einiger Sekunden nach drücken des Senders aufleuchten.

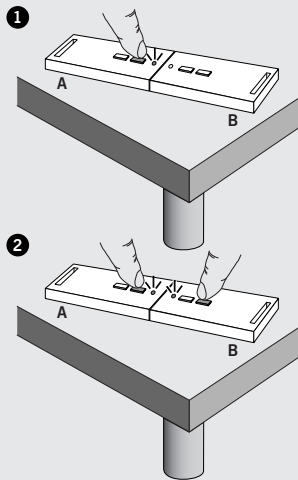
JCM TECHNOLOGIES, S.A. erklärt, daß das nachfolgend bezeichnete Produkt G02, G04 die Anforderungen der R&TTE Richtlinien 1999/5/EWG, 89/336/EWG zur elektromagnetischen Verträglichkeit und 73/23/EWG zur Niederspannung und deren spätere Änderung 93/68/EWG erfüllt, insofern als das Produkt richtig benutzt wird.

Dieses Gerät entspricht Teil 15 der FCC-Vorschriften. Sein Betrieb unterliegt den beiden folgenden Bedingungen: (1) dieses Gerät darf keine schädlichen Interferenzen verursachen und (2) dieses Gerät muss jegliche empfangenen Interferenzen aufnehmen können, einschließlich Interferenzen, die den ordnungsgemäßen Betrieb stören könnten.

Zur Einhaltung der FCC-Vorschriften sind Einstellungen oder Änderungen an diesem Sender und/oder Empfänger untersagt. Davon ausgenommen sind Codeänderungen oder Batteriewechsel. ES GIBT KEINEN ANDEREN TEIL, DER VOM BENUTZER GEÄNDERT WERDEN KANN. Jede andere und nicht ausdrücklich von JCM Technologies, S.A. genehmigte Änderung könnte zur Annullierung der Genehmigung zum Betrieb des Geräts durch den Benutzer führen.

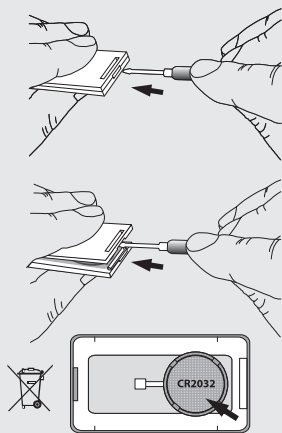
EG-KONFORMITÄTSERKLÄRUNG
Siehe Webseite www.jcm-tech.com

COD. 1246000 / 2.0
SIDE-PROG PROGRAMMATION



Attention, for correct Side-Prog programming, it must meet the following conditions:
1- The transmitters must be located on a non-metal surface.
2- The transmitters must be outside the packaging.
3- The transmitters must be located as indicated in figures 1 and 2.

BATTERY REPLACEMENT



Más información en www.motion-line.com
For further information see www.motion-line.com

I TRASMETTITORE 868

DATI TECNICI

| | |
|-------------------|----------------------|
| Frequenza | 868,35 MHz |
| Alimentazione | 3Vdc CR2032 |
| Consumo | 12 mA |
| Potenza | < 25mW |
| Temperatura funz. | -20°C - + 55°C |
| Versioni | 2 canali et 4 canali |

PROGRAMMAZIONE SIDE- PROG

Con un trasmettitore memorizzato in una installazione (trasmettitore A), si può abilitare un nuovo trasmettitore (trasmettitore B), senza recarsi sul sito dell'installazione. Per realizzare questa operazione, basterà situare entrambi i trasmettitori su una superficie non metallica, in maniera tale che si trovino a contatto con la parte dell'indicatore luminoso, per poi procedere come indicato nelle raffigurazioni.

1. Premere il pulsante 1 del trasmettitore A, e mantenerlo premuto fino alla fine dell'operazione.
2. Premere il pulsante 2 del trasmettitore B. Questo emetterà 3 segnali luminosi per indicare che la programmazione è stata realizzata correttamente.
3. Gli indicatori luminosi dei due trasmettitori si spegneranno per indicare la fine dell'operazione.
4. Quando si è nei pressi dell'installazione, premere il trasmettitore B due volte affinché il ricevitore lo possa riconoscere. Alla prima pressione, il ricevitore emetterà un segnale acustico, ed alla seconda pressione aprirà la porta.

Attenzione, affinché la programmazione Side-Prog possa essere realizzata in maniera corretta, è necessario adempiere alle seguenti condizioni:

- 1- Gli trasmettitori devono essere situati su una superficie non metallica.
- 2- Gli trasmettitori devono trovarsi fuori dall'imballaggio.
- 3- Gli trasmettitori devono essere collocati come indicato nelle figure 1 e 2.

Nota: il trasmettitore B viene impostato nello stesso modo del trasmettitore A. Per esempio, se abitualmente si utilizza il pulsante 1 del trasmettitore A, si dovrà utilizzare il pulsante 1 del trasmettitore B.

INDICAZIONE DI BATTERIA BASSA

L'indicatore luminoso lampeggerà durante alcuni secondi dopo premere il trasmettitore.

JCM TECHNOLOGIES, S.A. dichiara che il prodotto G02, G04 nella destinazione d'uso prevista, è conforme ai requisiti contenuti nelle Direttive R&TTE 1999/5/CEE, 89/336/CEE su compatibilità elettromagnetica e 73/23/CEE su bassa tensione e la sua posteriore modifica 93/68/CEE*.

Questo apparecchio adempie alla Parte 15 delle Norme FCC. Il suo funzionamento è soggetto alle seguenti due condizioni: (1) questo apparecchio non deve causare interferenze dannose, e (2) questo apparecchio deve accettare qualsiasi interferenza ricevuta, ivi comprese le interferenze che possano causare un funzionamento non desiderato.

Per adempiere alle Norme FCC, sono proibite regolazioni o modifiche di questo ricevitore e/o emittente, eccetto un cambio di codice o la sostituzione della batteria. NON VI È ALCUNA ALTRA PARTE CHE POSSA ESSERE MODIFICATA DA PARTE DELL'UTENTE. Qualsiasi altro cambio realizzato, non approvato espressamente dalla JCM Technologies, S.A., potrà invalidare l'autorità dell'utente ad utilizzare questo apparecchio.

DICHIARAZIONE DI CONFORMITÀ CE

Vedi pagina web www.jcm-tech.com

NL ZENDER 868

TECHNISCHE EIGENSCHAPPEN

| | |
|-----------------|------------------------|
| Frequentie | 868,35 MHz |
| Voeding | 3Vdc CR2032 |
| Vertruiik | 12 mA |
| Vermogen | < 25mW |
| Handelings-temp | -20°C - + 55°C |
| Versie | 2 Kanalen en 4 kanalen |

PROGRAMMERING SIDE- PROG

Met behulp van een reeds geprogrammeerde zender in een installatie (zender A) kan men een nieuwe zender (zender B) programmeren zonder zich naar de installatie te begeven. Plaats hiervoor beide zenders op een niet-metalen oppervlak zodanig dat ze met led tegenover elkaar staan en voer de volgende handelingen uit.

1. Druk op knop 1 van zender A en houd hem ingedrukt gedurende de hele procedure.
2. Druk op knop 2 van zender B waarna de led 3 maal knippert om aan te duiden dat de programmering correct is uitgevoerd.
3. De leds van beide zenders doven wat het einde van de handeling aangeeft.
4. Eenmaal in de installatie druk twee maal zender B in zodat de ontvanger deze herkent. De ontvanger zal bij de eerste maal een geluidssignaal uitzenden en bij de tweede maal zal de deur geopend worden.

Let op, om de Side-Prog correct te programmeren dienen de volgende condities worden vervuld:

- 1- De zenders moeten op een niet-metalen oppervlakte staan.
- 2- De zenders mogen niet in de verpakking cijen.
- 3- De zenders moeten geplaatst worden zoals aangeduid op figuren 1 en 2.

N.B.: Zender B wordt op dezelfde wijze ingesteld als zender A. Indien u bijvoorbeeld drukknop 1 van zender A normaal gezien gebruikt dient u deze ook te gebruiken bij zender B.

LAGE BATTERIJ AANWIJZING

De led zal tijdens sommige seconden na het drukken van de zender flikkeren.

JCM TECHNOLOGIES, S.A. verklaart hierbij dat het product G02, G04 bij correcte toepassing voldoet aan de R&TTE Richtlijnen 1999/5/EG, 89/336/CEE voor lektromagnetische compatibiliteit en 73/23/CEE voor laagspanning en zijn aanpassing 93/68/CEE.

Deze uitrusting voldoet aan Deel 15 van de FCC-normen. De werking hiervan is onderworpen aan de twee onderstaande voorwaarden: (1) deze uitrusting dient geen nadelige interferenties te veroorzaken en (2) deze uitrusting moet elke ontvangen interferentie aanvaarden, met inbegrip van interferenties die een niet gewenste werking kunnen veroorzaken.

Om te voldoen aan de FCC-normen, zijn afstellingen of wijzigingen van deze ontvanger en/of zender verboden, behalve een codewijziging of vervanging van de batterij. ER IS GEEN ANDER ONDERDEEL DAT DOOR DE GEBRUIKER KAN WORDEN GEWIJZIGD. Elke andere wijziging die uitgevoerd is en niet uitdrukkelijk door JCM Technologies, S.A. goedgekeurd is, zou de autoriteit van de gebruiker om de uitrusting te gebruiken, ongeldig kunnen maken.

CONFORMITEITSVERKLARING EU

Zie webpagina www.jcm-tech.com

P EMISSOR 868

CARACTERÍSTICAS TÉCNICAS

| | |
|-------------------|---------------------|
| Frequência | 868,35 MHz |
| Alimentação | 3Vdc CR2032 |
| Consumo | 12 mA |
| Potência | < 25mW |
| Temperatura func. | -20°C - + 55°C |
| Versão | 2 canais e 4 canais |

PROGRAMAÇÃO SIDE- PROG

A partir de um emissor dado de alta numa instalação (emissor A), é possível habilitar um novo emissor (emissor B), sem que seja necessário deslocar-se à instalação. Para tal, situe ambos os emissores sobre uma superfície não metálica, de modo a que estejam em contacto pela parte do indicador luminoso, e proceda tal como se indica nas ilustrações.

1. Pressione o botão 1 do emissor A, e mantenha-o pulsado até ao final da operação.
2. Pressione o botão 2 do emissor B. Este acender-se-á 3 vezes, indicando que a programação foi realizada correctamente.
3. Os indicadores luminosos dos dois emissores apagar-se-ão indicando o final da operação.
4. Uma vez na instalação, pressione o emissor B duas vezes para que o receptor o reconheça. À primeira pulsação, o receptor emitirá um sinal sonoro, e à segunda pulsação abrir-se-á a porta.

Atenção, para que a programação Side-Prog se realize correctamente, é necessário que se verifiquem as seguintes condições:

- 1- Os emissores devem estar situados sobre uma superfície não metálica.
- 2- Os emissores devem estar fora da embalagem.
- 3- Os emissores devem estar colocados tal como se indica nas figuras 1 e 2.

Nota: o emissor B ficará configurado de modo idêntico ao emissor A. Por exemplo, se utiliza habitualmente o botão 1 do emissor A, deverá utilizar o botão 1 do emissor B.

INDICAÇÃO DE BATERIA BAIXA

O indicador luminoso acender-se-á durante alguns segundos depois de pressionar o transmissor.

JCM TECHNOLOGIES, S.A. declara que o produto G02, G04 quando utilizado de forma adequada, Cumpre com os requisitos das Directivas R&TTE 1999/5/CE, 89/336/CEE sobre compatibilidade electromagnética e 73/23/CEE sobre baixa tensão e sua posterior modificação 93/68/CE.

Este equipamento cumpre com a Parte 15 das Normas FCC. O seu funcionamento está sujeito às duas seguintes condições: (1) este equipamento não deve causar interferências prejudiciais, e (2) este equipamento deve aceitar qualquer interferência recebida, incluindo interferências que possam causar um funcionamento inadequado do mesmo.

Para cumprir com as Normas FCC, é proibido efectuar quaisquer ajustes ou modificações deste receptor e/ou emissor, exceto a modificação do código ou a substituição da bateria. ESTE EQUIPAMENTO NÃO CONTÉM QUALQUER OUTRA PARTE MODIFICÁVEL PELO USUÁRIO. Qualquer outra modificação realizada para além das anteriormente referidas que não seja expressamente aprovada por JCM Technologies, S.A. poderia invalidar a autoridade do usuário para utilizar o equipamento.

DECLARAÇÃO DE CONFORMIDADE CE

Vedi pagina web www.jcm-tech.com

GR ΠΟΜΠΟΣ 868

ΤΕΧΝΙΚΑ ΧΑΡΑΚΤΗΡΙΣΤΙΚΑ

| | |
|-------------------------|---------------------------|
| Συχνότητα λειτουργίας | 868,35 MHz |
| Τάση τροφοδοσίας | 3Vdc CR2032 |
| Κατανάλωση | 12 mA |
| Ακτινοβολούμενη ισχύς | < 25mW |
| Θερμοκρασία λειτουργίας | -20°C - + 55°C |
| Τύπος | 2 καναλιών ΚΑΙ 4 καναλιών |

ΠΡΟΓΡΑΜΜΑΤΙΣΜΟΣ SIDE- PROG

Αρχίζοντας από ένα μεταδότη που έχει εγγραφεί σε μια εγκατάσταση (μεταδότης Α), μπορεί να καταστεί αρμόδιος ένας νέος μεταδότης (μεταδότης Β), δίχως ανάγκη να μετακινήθετε από την εγκατάσταση. Προς τούτο βάλτε και τους δυο μεταδότες επάνω σε μια επιφάνεια, μη μεταλλική, έτσι που να είναι σε επαφή από το μέρος του φωτεινού δείκτη και συνεχίστε, έτσι όπως σας δείχνουν τα διαγράμματα.

1. Πιέστε το πλήκτρο 1 του μεταδότη Α και κρατήστε το πιεσμένο μέχρι το πέρας της ερρασίας.
2. Πιέστε το πλήκτρο 2 του μεταδότη Β. Αυτό θα κάνει 3 φλας, δηλώνοντας ότι ο προγραμματισμός έχει γίνει σωστά.
3. Οι φωτεινοί δείκτες των δυο μεταδότην θα σβήσουν δηλώνοντας το πέρας της ερρασίας.
4. Μόλις είστε στην εγκατάσταση, πιέστε το μεταδότη Β δυο φορές για να τον αναγνωρίσει ο δέκτης. Κατά την πρώτη φορά που το πιέξετε ο δέκτης θα βγάλει ένα σήμα ήχου και στην δεύτερη που το πιέξετε θα ανοίξει την πόρτα.

Προσοχή: Για να γίνει σωστό ο προγραμματισμός Side-Prog, είναι αναγκαίο το να γίνουν σεβάστες οι εξής προϋποθέσεις:

- 1 - Οι μεταδότες θα πρέπει να βρίσκονται επάνω σε μια μη μεταλλική επιφάνεια.
- 2 - Οι μεταδότες θα πρέπει να βρίσκονται μακριά από τη συσκευασία.
- 3 - Οι μεταδότες θα πρέπει να βρίσκονται τοποθετημένοι έτσι όπως δείχνουν τα σχέδια 1 και 2.

Σημείωση: Ο μεταδότης Β θα μείνει προγραμματισμένος, όπως και ο μεταδότης Α. Για παράδειγμα, εάν εσείς χρησιμοποιείτε συνήθως το πλήκτρο 1 του μεταδότη Α, θα πρέπει να χρησιμοποιήσετε το πλήκτρο 1 του μεταδότη Β.

ΧΑΜΗΛΗ ΕΝΔΕΙΞΗ ΜΠΑΤΑΡΙΩΝ

Το πειραματικό φως θα λάμψει κατά τη διάρκεια μερικών δευτερολέπτων μετά από να πιέσει τη συσκευή αποστολής σημάτων.

JCM TECHNOLOGIES, S.A. δηλώνει ότι το προϊόν G02, G04 πληροί με τις απαιτήσεις των Οδηγιών P&TTE 1999/5/ΕΚ, 89/336/ΕΟΚ περί ηλεκτρομαγνητικής συμβατότητας και 73/23/ΕΟΚ περί χαμηλής τάσης και την μεταγενέστερη της μεταρρύθμιση 93/68/ΕΟΚ, εφόσον η χρήση είναι σύμφωνα με τα προβλεπόμενα.

Η παρούσα συσκευή πληροί με το Μέρος 15 των Οδηγιών της FCC. Η λειτουργία της υπόκειται στους 2 παρακάτω όρους: (1) αυτή η συσκευή δεν θα πρέπει να προσέχει βλαβερές παρεμβολές, και (2) η συσκευή αυτή θα πρέπει να δέχεται οποιαδήποτε λαμβανόμενη παρεμβολή, συμπεριλαμβανομένων των παρεμβολών που ίσως προξενήσουν μια μη επιθυμητή λειτουργία.

Για να πληροί με τις Οδηγίες FCC, απαγορεύονται οι ρυθμίσεις ή οι μεταρρύθμιση της υποκείμενη στους 2 παρακάτω όρους: (1) αυτή η συσκευή του κωδικού, ή την αντικατάσταση της μπαταρίας. ΔΕΝ ΥΠΑΡΧΕΙ ΚΑΝΕΝΑ ΑΛΛΟ ΜΕΡΟΣ ΠΟΥ ΝΑ ΜΠΟΡΕΙ ΝΑ ΜΕΤΑΤΡΑΠΕΙ ΙΔΙΟ ΤΟΝ ΧΡΗΣΤΗ. Η όποια άλλη πραγματοποίηση μη μεταρρύθμιση, μη αποδεκτή ρηώς από την JCM Technologies, S.A. θα μπορούσε να ακυρώσει την άδεια που έχει ο χρήστης για να χρησιμοποιήσει την συσκευή.

ΔΗΛΩΣΗ ΣΥΜΜΟΡΦΩΣΗΣ ΓΙΑ Ε.Ε.

Δείτε τον ιστό www.jcm-tech.com