



DD-8

DD-3

This manual explains the network function of this system.
I bruksanvisningen beskrivs nätverksfunktionen i detta system.
Tämä opas kuvaa järjestelmän verkkotoiminnot.
Manualen forklarer systemets netværksfunktioner.

SEPARATE VOLUME
INSTRUCTIONS FOR NETWORK FUNCTION
SÄRSKILD VOLYM
ANVISNINGAR FÖR NÄTVERKSFUNKTIONEN
KÄYTTÄJÄN KÄSIKIRJAN ERILLINEN OSA
VERKKOTOIMINTOJEN OHJEET
SEPARAT BIND
VEJLEDNING I NETVÆRKSFUNCTION



Information om DLNA

- DLNA CERTIFIED™ Audio/Video/Bild-spelare
- Detta system uppfyller riktlinjerna DLNA 1.0.
- Du kan spela upp följande filtyper med hjälp av nätverksfunktionen i detta system.
LPCM, WAV, MP3, WMA, JPEG, ASF, DivX, MPEG1, MPEG2

OBS

- “DLNA” står för “Digital Living Network Alliance”. Mer information finns på följande webbplats.
<http://www.dlna.org/>

CyberLink Media Server är ett registrerat varumärke som i likhet med andra företags- och produktnamn som omnämns i detta dokument används för identifiering och med ensamrätt tillhör respektive ägare.

DLNA och DLNA CERTIFIED är varumärken och/eller tjänstemärken som tillhör Digital Living Network Alliance.

Microsoft, Windows, Windows XP är registrerade varumärken eller varumärken som tillhör Microsoft Corporation i USA och andra länder.

Inledning

Inledning	3
Inledning till nätverksfunktionen.....	3
Allmänt flödesschema för nätverksfunktionen	4
Förberedelser	5
Dator	5
Nätverksenhet.....	5

Anslutning

Anslutning	6
Ansluta huvudenheten till routern	6

Installera CyberLink Media Server

Installera CyberLink Media Server ..	7
Installera CyberLink Media Server.....	7
Ange de delade mapparna.....	8

Kontrollera anslutningen till datorn

Kontrollera anslutningen till datorn	9
Starta CyberLink Media Server.....	9

Konfigurera IP-adressen

Konfigurera IP-adressen	11
Tillfällen när IP-adressen måste anges.....	11
Kontrollera datorns IP-adress	11
Ange huvudenhetens IP-adress.....	13

Spela upp filer som sparats på datorn

Spela upp filer som sparats på datorn	16
Spela upp audiofiler	16

Referenser

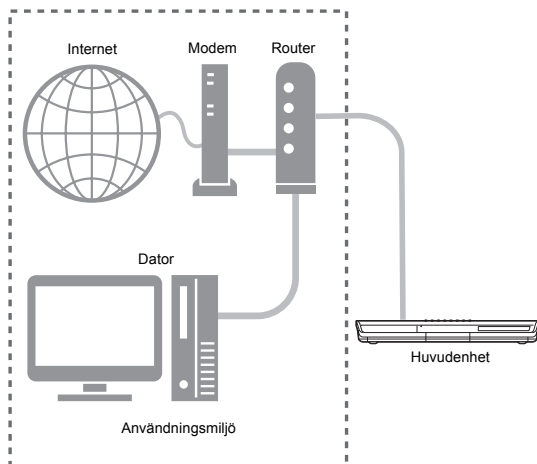
Referenser	18
Lägga till delade mappar.....	18
Ansluta huvudenheten direkt till datorn	19
Felsökning	20

Inledning

Inledning till nätverksfunktionen

Översikt över nätverksfunktionen

Det går att spela upp video-, audio- och stillbildsfiler på datorn genom att konfigurera nätverket mellan datorn och huvudenheten.



Du måste installera CyberLink Media Server (finns på den medföljande CD-skivan) på datorn.

CyberLink Media Server är ett program som sänder video-, audio- och stillbildsfiler lagrade på datorn till huvudenheten.

Nätverket är lätt att ställa in i huvudenheten. IP-adressen behöver inte anges manuellt utan ställs helt enkelt in när du ansluter en router med inbyggd DHCP-funktion till huvudenheten. DHCP-funktionen i routern tilldelar IP-adressen automatiskt till huvudenheten.

OBS

- Om routern inte har en inbyggd DHCP-funktion eller om du inte använder DHCP-funktionen måste du ange IP-adressen för huvudenheten manuellt.
- Du kan även använda nätverksfunktionen genom att ansluta huvudenheten direkt till datorn. (Se sid 19.)

Filtyper kompatibla med systemet

Du kan spela upp följande filtyper med hjälp av nätverksfunktionen i detta system.

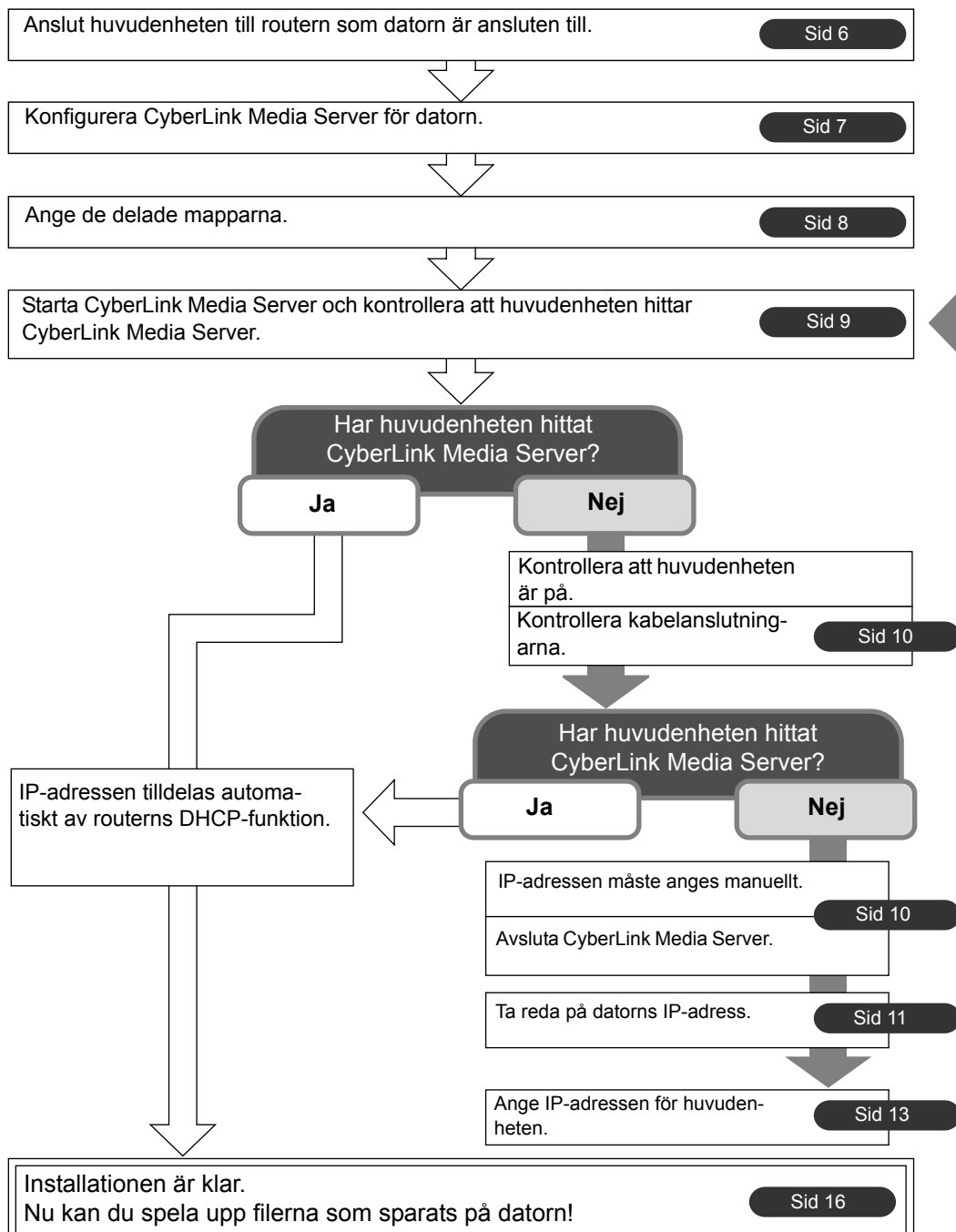
LPCM, WAV, MP3, WMA, JPEG, ASF, DivX, MPEG1, MPEG2

OBS

- Du kan inte använda nätverksfunktionen för att spela upp en DivX DRM-fil som har sparats på den anslutna datorn.

Allmänt flödesschema för nätverksfunktionen

Konfigurera systemet enligt nedanstående flödesschema. Rutinerna för att konfigurera systemet varierar mellan olika användarmiljöer.



OBS

- Information om hur du ansluter huvudenheten direkt till datorn finns i "Ansluta huvudenheten direkt till datorn" på sid 19.

Förberedelser

Konfigurera datorn och nätverket på följande sätt.

Dator

Du måste installera CyberLink Media Server (finns på den medföljande CD-skivan) på datorn för att kunna spela upp filer, som sparats på datorn, med detta system.

Systemkrav

Operativsystem

- Krav: Microsoft Windows XP Home Edition SP2, Windows XP Professional SP2, Windows XP Media Center Edition SP2

Processor

- Krav: Processor på 800 MHz, t ex en Intel Pentium III eller AMD-(Advanced Micro Devices)
- Rekommenderas: Processor på 2,0 GHz eller mer

RAM-minne

- Krav: 256 MB
- Rekommenderas: 512 MB

Ledigt utrymme på hårddisken

- Krav: 50 MB
- Rekommenderas: 200 MB

Nätverkskort

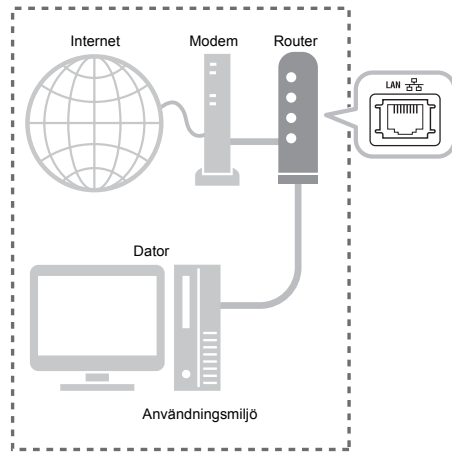
- Krav: Ethernet (802.3) eller WiFi (802.11a eller 802.11g) nätverksadapter

VGA

- Krav: Intel-, nVidia- eller ATI VGA-grafikkort med 64 MB VRAM

Nätverksenhet

Kontrollera att det finns en ledig LAN-terminal på routern.



Kontrollera att det finns en Ethernet-kabel tillgänglig (rak kabel, medföljer ej). Kabeln ska användas för att ansluta routern till huvudenheten, se sid 6.

OBS

- Information om hur du ansluter huvudenheten direkt till datorn finns i "Ansluta huvudenheten direkt till datorn" på sid 19.

Anslutning

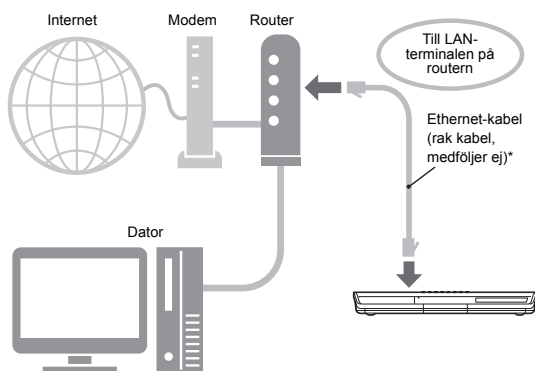
I detta avsnitt beskrivs hur du ansluter huvudenheten till datorn med en Ethernet-kabel via en router och kontrollerar att anslutningen fungerar.

OBS

- Innan du genomför följande åtgärder ska huvudenheten, högtalarna och TV-apparaten anslutas enligt anvisningarna i den huvudsakliga bruksanvisningen för detta system.
- Information om hur du ansluter huvudenheten direkt till datorn finns i "Ansluta huvudenheten direkt till datorn" på sid 19.

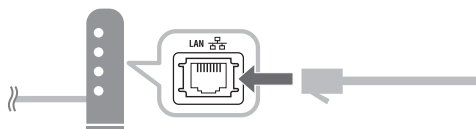
Ansluta huvudenheten till routern

I detta avsnitt beskrivs hur du ansluter huvudenheten till en dator uppkopplad mot Internet via en router.

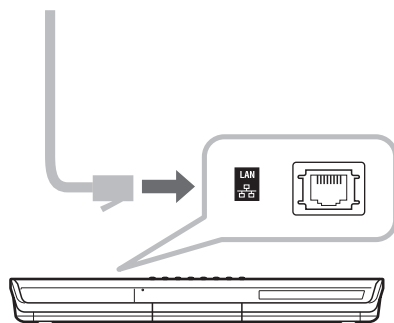


- I ovanstående schema visas inte anslutning av huvudenhet, högtalare och TV-apparat. Anvisningar om hur du ansluter de enheter som visas ovan finns i den huvudsakliga bruksanvisningen.
 - Scheman över Internet och modem har uteslutits i kommande beskrivningar.
- * Använd en skärmad Ethernet-kabel med vridna kablar (STP).

1 Anslut ena änden av Ethernet-kabeln (rak kabel, medföljer ej) till LAN-terminalen på routern.



2 Anslut Ethernet-kabelns andra ände till LAN-terminalen på huvudenheten.



Installera CyberLink Media Server

De exempel på TV- och dator-skärmbilder som visas i bruksanvisningen kan skilja sig från det verkliga utseendet på skärmbilderna.

Installera CyberLink Media Server

CyberLink Media Server är ett program som sänder video-, audio- och stillbildsfiler som sparats på datorn till huvudenheten.

I detta avsnitt förklaras hur du installerar CyberLink Media Server (finns på den medföljande CD-skivan) på datorn.

OBS

- Kontrollera att alla antivirusprogram och andra program som körs på datorn är stängda innan du påbörjar installationen.
- Exempelen i handboken visar engelska versioner av Windows XP och CyberLink Media Server. Följ anvisningarna som gäller för ditt eget språk och den aktuella funktionen.
- Logga in på datorn med administratörsbehörighet (Administrators).
- När du har installerat CyberLink Media Server från den medföljande CD-skivan är det lämpligt att uppgradera CyberLink Media Server för att få tillgång till de senaste funktionerna. Information om hur du uppgraderar CyberLink Media Server finns på webbplatsen <http://www.victor.co.jp/english/download/index-e.html>.

(På datorn)

1 Starta Windows och sätt in CD-skivan med CyberLink Media Server-programmet i datorns CD-ROM-enhet.

Installationsprogrammet startar automatiskt och nedanstående skärmbild visas.



2 Välj språk för den version som ska installeras och klicka på [OK].

Programfilen körs och fönstret "Install CyberLink MediaServer" visas.

3 Klicka på [Next >].



Licensavtalet visas.

- Efter detta steg installerar du CyberLink Media Server enligt anvisningarna på skärmen.

4 Kontrollera att ikonen "CyberLink MediaServer" visas på skrivbordet.



Installationen av CyberLink Media Server är klar.

Ange de delade mapparna

I detta avsnitt beskrivs hur du väljer standardmappar (t ex "My Videos", "My Pictures" och "My Music").

(På datorn)

1 Dubbelklicka på ikonen "CyberLink MediaServer" på skrivbordet.



CyberLink Media Server startar.

2 Markera kryssrutorna vid "My Videos", "My Pictures" och "My Music" och klicka på [Apply].



OBS

- Information om hur du väljer andra mappar än standardmapparna finns i "Lägga till delade mappar" på sid 18.
- Du kan spara olika typer av filer i en mapp. Du kan t ex spela upp video- och stillbildsfilerna även om de är sparade i musikmappen "My Music".

3 Klicka på [View Sharing].



4 Kontrollera att namnet på de delade mapparna visas i listan.



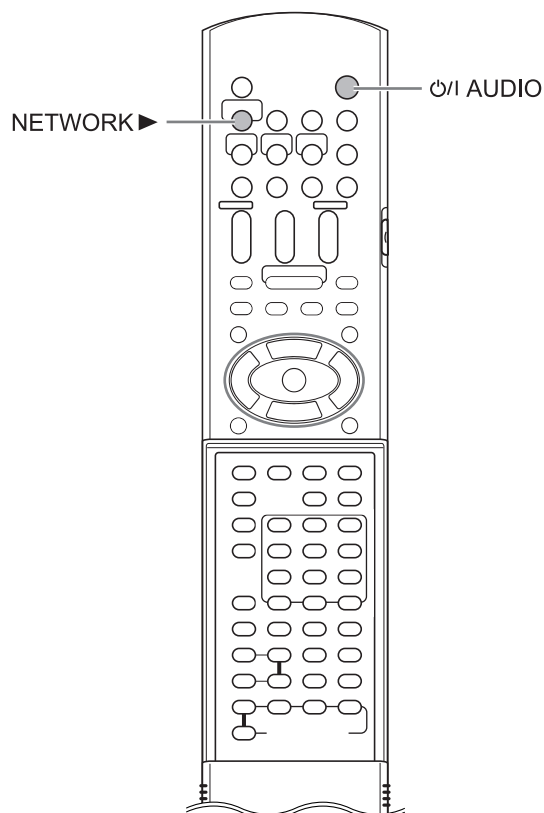
OBS

- **Sluta dela en mapp**
Avmarkera kryssrutan vid mappen och klicka på [Apply].
- **Återgå till föregående skärmbild**
Klicka på [←] i övre vänstra delen av skärmen.
- **Avsluta CyberLink Media Server**
Klicka på [×] i övre högra delen av skärmen.
- Stäng av mapp-/fildelning i CyberLink Media Server innan du tar bort en delad mapp eller fil på den anslutna datorn.

Kontrollera anslutningen till datorn

I detta avsnitt beskrivs hur du startar CyberLink Media Server för första gången och genomför följande.

- Kontrollera att huvudenheten hittar datorn.



Starta CyberLink Media Server

(På fjärrkontrollen)

- 1 Tryck på [0/I AUDIO] för att slå på huvudenheten.**

(På datorn)

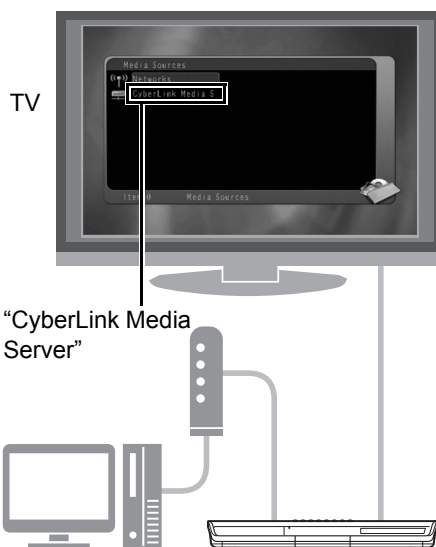
- 2 Dubbelklicka på ikonen "CyberLink MediaServer" på skrivbordet.**



CyberLink Media Server startar.

(På fjärrkontrollen)

- 3 Tryck på [NETWORK ►].**
- 4 Kontrollera att "CyberLink Media Server" visas på TV-skärmen.**



Fortsätt till "Spela upp filer som sparats på datorn" på sid 16.

Om indikationen “CyberLink Media Server” inte visas på displayen

Huvudenheten kanske inte hittar CyberLink Media Server på grund av någon av följande orsaker. Bestäm orsaken genom att gå igenom A och B nedan.

A Ethernet-kabeln är inte rätt ansluten.

Möjlig orsak:

Det kan vara fel typ av Ethernet-kabel (en korsad kabel kan ha använts) eller glappkontakt.

Möjlig lösning:

Mer information om hur du kontrollerar om Ethernet-kabeln är rak och rätt ansluten finns i “Ansluta huvudenheten till routern” på sid 6.

B Du använder en router som kräver manuell inställning av IP-adress.

Möjlig orsak:

Routern som är ansluten till huvudenheten kanske inte har en inbyggd DHCP-funktion som tilldelar IP-adresser automatiskt. En annan möjlighet är att IP-adresser tilldelas manuellt utan att DHCP-funktionen i routern används.

Möjlig lösning:

Huvudenhetens IP-adress måste anges manuellt. Klicka på [Cancel] för att stänga fönstret på datorn och avsluta CyberLink Media Server. Tilldela sedan IP-adress till huvudenheten enligt anvisningarna i “Konfigurera IP-adressen” på sid 11.

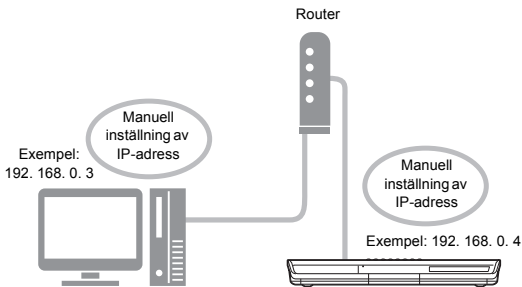
Konfigurera IP-adressen

Du behöver inte läsa detta avsnitt om huvudenheten och datorn är anslutna till en router med inbyggd DHCP-funktion.

Tillfällen när IP-adressen måste anges

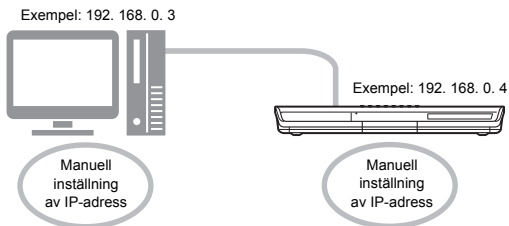
I följande fall måste IP-adressen för huvudenheten anges manuellt.

Fall 1: När du har tilldelat datorn en IP-adress manuellt



Fall 2: När du har anslutit huvudenheten direkt till datorn

Mer information finns i "Ansluta huvudenheten direkt till datorn" på sid 19.



Kontrollera datorns IP-adress

I detta avsnitt beskrivs hur du kontrollerar datorns IP-adress i nätverksinställningarna.

OBS

- Beroende på datorns inställningar kan andra åtgärder än de som beskrivs i detta avsnitt behöva användas. Mer information om följande åtgärder finns i Windows "Help".

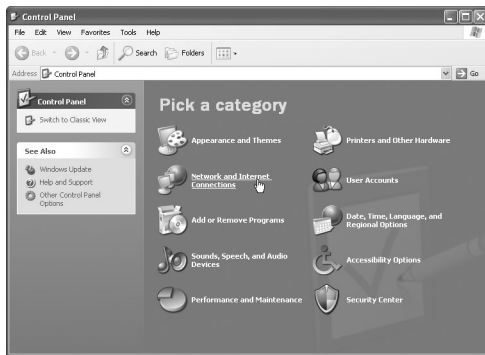
(På datorn)

1 Klicka på [Start] och sedan på "Control Panel".



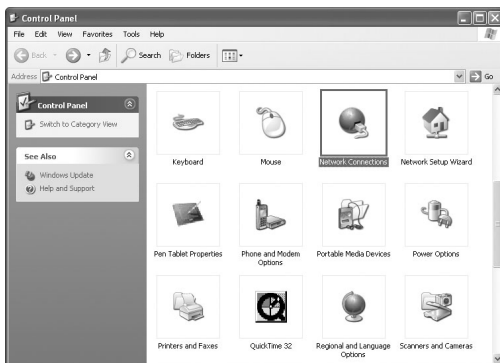
Dialogrutan för "Control Panel" öppnas.

2 Klicka på “Network and Internet Connections”.



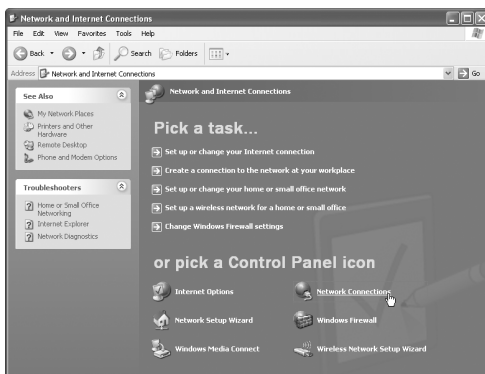
OBS

- Beroende på datorns inställningar visas dialogrutan “Control Panel” enligt nedan.

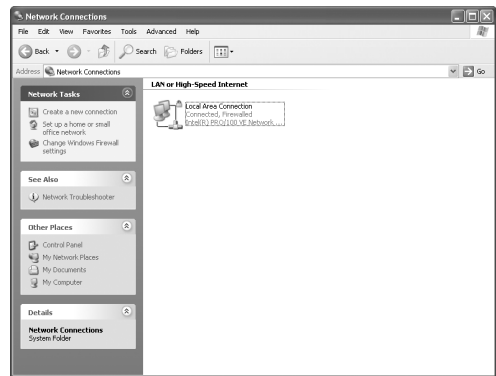


I detta fall dubbelklickar du på ikonen “Network Connections” och fortsätter sedan till steg 4.

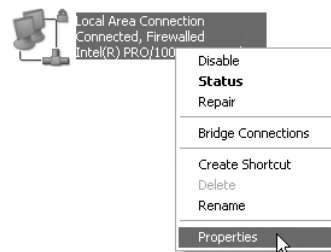
3 Klicka på “Network Connections”.



Dialogrutan “Network Connections” öppnas.

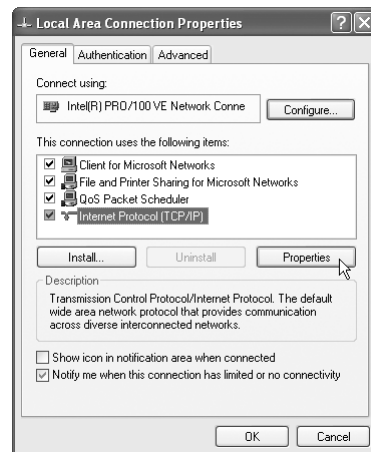


4 Högerklicka på ikonen “Local Area Connection” och klicka sedan på [Properties].



Dialogrutan “Local Area Connection Properties” öppnas.

5 Klicka på “Internet Protocol (TCP/IP)” och sedan på [Properties].

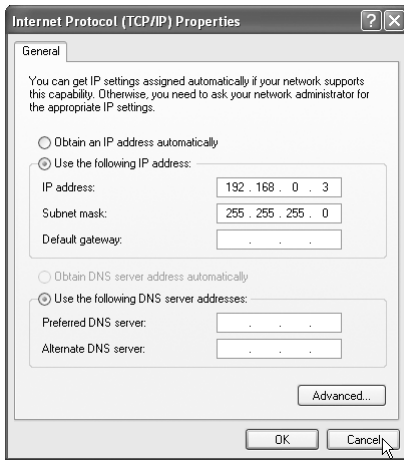


Dialogrutan “Internet Protocol (TCP/IP) Properties” öppnas.

(Forts på nästa sida.)

6 Bekräfta värdena som visas i "IP address:" (IP-adress) och "Subnet mask:" (Subnet-mask).

Exempel:



Fyll i den tomma kolumnen med värdena.
(Värdena ska användas i steg 8 på sid 15.)

IP-adress	.	.	.
Subnet-mask	.	.	.

7 Klicka på [Cancel].

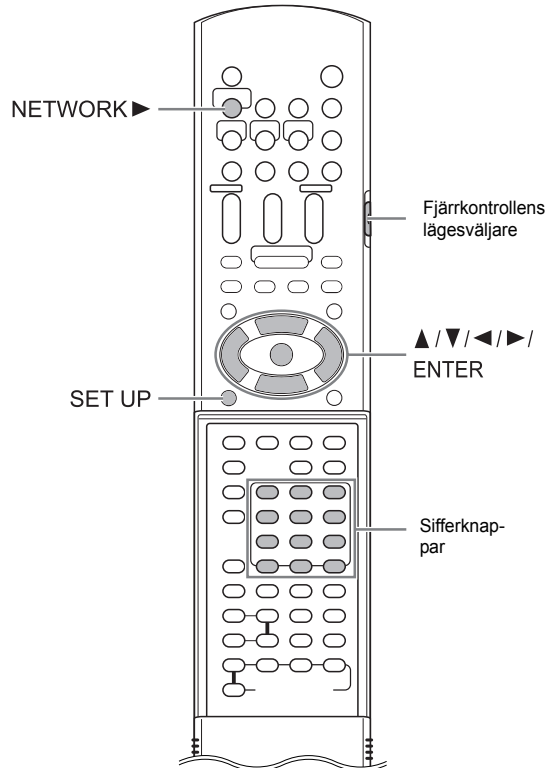
Dialogrutan stängs.

Du har nu kontrollerat datorns IP-adress.

Ange huvudenhetens IP-adress

I detta avsnitt beskrivs hur du anger IP-adressen för huvudenheten manuellt.

Du behöver inte läsa detta avsnitt om huvudenheten och datorn är anslutna till en router med inbyggd DHCP-funktion.

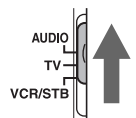


OBS

- Innan du anger IP-adressen för huvudenheten trycker du på [NETWORK ►] för att välja den anslutna datorn som källa. "NETWORK SETUP" på inställningsskärmen inaktiveras när en annan källa väljs.

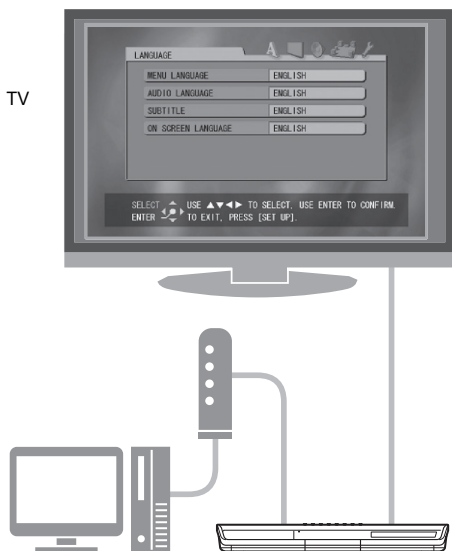
(På fjärrkontrollen)

1 Skjut fjärrkontrollens lägesväljare till [AUDIO].

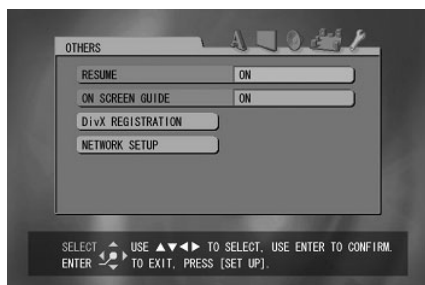


2 Tryck på [SET UP] .

Inställningsskärmen visas på TV-skärmen.



3 Tryck på ► upprepade gånger för att visa "OTHERS".



4 Tryck på ▼ för att välja "NETWORK SETUP" och tryck sedan på [ENTER].



5 Välj "OBTAIN IP" och tryck sedan på [ENTER].



6 Tryck på ▲ eller ▼ för att välja "STATIC IP" och tryck sedan på [ENTER].

OBS

- Om du byter miljö för Internet-anslutningen genom att använda en DHCP-router eller annan utrustning som tilldelar IP-adresser automatiskt väljer du "DHCP" för "OBTAIN IP".

7 Tryck på ▼ för att välja "STATIC IP ADDRESS" och tryck sedan på [ENTER].



(Forts på nästa sida.)

8 Ange IP-adressen med hjälp av sifferknapparna.

Kontrollera IP-adressen som du har skrivit i kolumnen på sid 13.

Ange samma värden för datorns IP-adress i den första, andra och tredje gruppen med siffror (det första, andra och tredje blocket med siffror från vänster).

Ange ett valfritt värde (1 - 254), med undantag av det som används för datorns IP-adress i den fjärde siffergruppen (första blocket med siffror från höger).

Exempel på inställning:

Datorns IP-adress	192.168. 0. 3 (=192.168.000.003)
Huvudenhetens IP-adress	192.168.000.004

Första gruppen	Fjärde gruppen (Endast detta värde får vara ett annat än det som angetts för datorns IP-adress.)
Andra gruppen	
Tredje gruppen	

Observera att fjärde gruppen av siffror inte får vara densamma som för andra enheter som är anslutna till nätverket.

9 Tryck på [ENTER].

10 Tryck på ▼ för att välja "STATIC SUBNET MASK" och tryck sedan på [ENTER].



11 Ange subnet-mask med hjälp av sifferknapparna.

Kontrollera värdet för subnet-masken som du har skrivit i kolumnen på sid 13 och ange sedan samma värde.

Exempel på inställning:

Subnet-mask för datorn	255.255.255. 0 (=255.255.255.000)
Subnet-mask för huvudenheten	255.255.255.000

12 Tryck på [ENTER].

13 Tryck på ▼ för att välja "APPLY NOW" och tryck sedan på [ENTER].

Inställningarna har sparats.

Du har nu angett IP-adressen för huvudenheten. Återgå till sid 8.

OBS

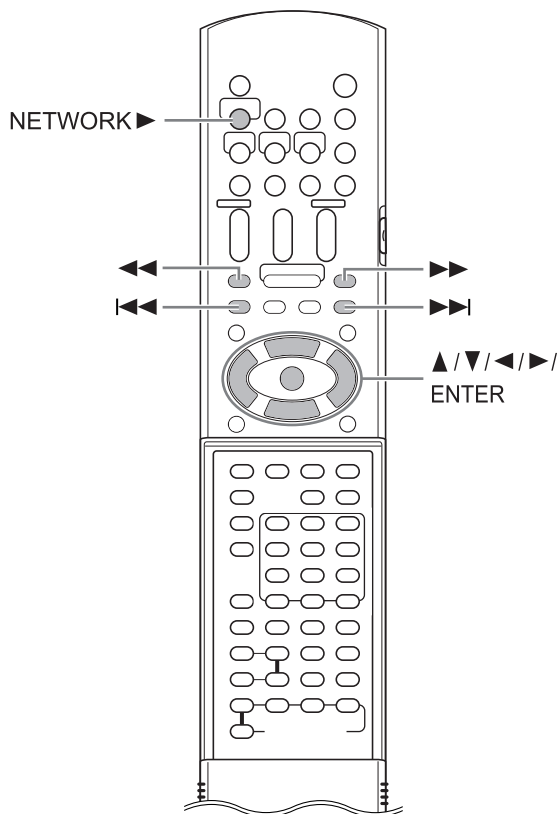
- I normalfallet behöver du inte ange "DEFAULT GATEWAY". I normalfallet behöver startinställningen inte ändras. Ange "DEFAULT GATEWAY" endast när du vill spela upp filer som sparats på en dator som tillhör ett annat nätverk.

Spela upp filer som sparats på datorn

Spela upp audiofiler

I detta avsnitt beskrivs hur du spelar upp audiofiler som sparats på datorn.

Videofiler och stillbildsfilerna spelas upp på nästan samma sätt.



(På datorn)

1 Starta CyberLink Media Server.

(På fjärrkontrollen)

2 Tryck på [NETWORK ►].

“CyberLink Media Server” visas.



“CyberLink Media Server”

3 Tryck på ▼ för att välja “CyberLink Media Server”.



Valda poster är markerade.

OBS

- Spara filerna som du vill spela upp i den delade mappen innan du fortsätter.
- I detta avsnitt beskrivs, som exempel, hur du spelar upp filen “TRACK0001” som sparats i mappen “My Music”.
- Information om hur du använder huvudenheten finns i den huvudsakliga bruksanvisningen.

(Forts på nästa sida.)

4 Tryck på [ENTER].

De delade mapparna visas.

Exempel:

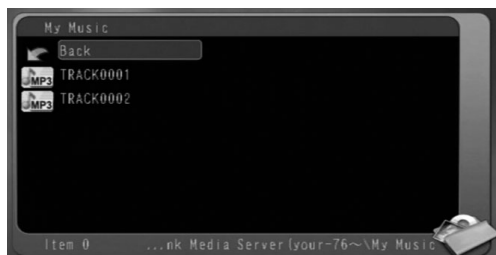


5 Tryck på ▼ för att välja "My Music".



6 Tryck på [ENTER].

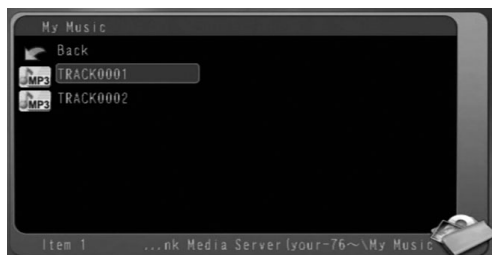
Listan med audiofiler visas.



OBS

- Om fillistan inte visas kontrollerar du att filerna du vill spela upp har sparats i den delade mappen.

7 Tryck på ▲ eller ▼ för att välja filen som du vill spela upp.



8 Tryck på [ENTER].

Uppspelningen startar.



Tryck på ■ när du vill stänga av uppspelningen.

OBS

- Nedanstående knappar används för att bläddra bland sidorna.
Tryck på ◀ eller ▶ för att visa föregående eller nästa sida.
Tryck på ◀◀ eller ▶▶ för att hoppa 10 sidor bakåt eller framåt.
Tryck på ◀◀◀ eller ▶▶▶ för att flytta till början eller slutet av mapp-/fillistan.
- I detta avsnitt beskrivs basfunktioner för att spela upp filer.

Lägga till delade mappar

I detta avsnitt beskrivs hur du lägger till delade mappar (mappar där du sparar filer som du vill spela upp).

Du kan lägga till en delad mapp genom att 1) spara mappen i en av standardmapparna och sedan 2) välja den med hjälp av CyberLink Media Server.

OBS

- Du kan även öppna mappen från CyberLink Media Server genom att flytta den från den lokala hårddisken till undermapparna.
- I detta avsnitt beskrivs, som exempel, hur du sparar mappen "DATA" i standardmappen "My Videos" och lägger till mappen "DATA" till de delade mapparna.

1 Spara mappen "DATA" i mappen "My Videos" med hjälp av Windows.

2 Dubbelklicka på ikonen "CyberLink MediaServer" på skrivbordet.



CyberLink Media Server startar.

3 Klicka på [My Videos].



4 Markera kryssrutan vid [DATA] och klicka på [Apply].



5 Klicka på [View Sharing].



6 Kontrollera att mappen "DATA" har lagts till i listan med delade mappar.



OBS

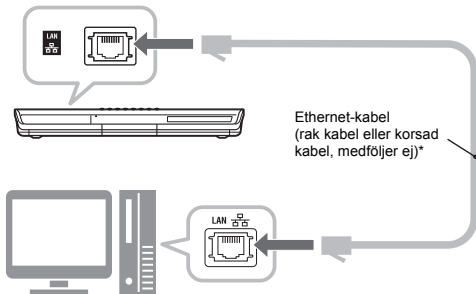
- **Sluta dela en mapp**
Avmarkera kryssrutan vid mappen och klicka på [Apply].
- **Återgå till föregående skärmbild**
Klicka på [←] i övre vänstra delen av skärmen.
- **Avsluta CyberLink Media Server**
Klicka på [×] i övre högra delen av skärmen.

Ansluta huvudenheten direkt till datorn

I detta avsnitt beskrivs hur du ansluter huvudenheten direkt till datorn.

Du måste installera CyberLink Media Server på datorn innan du ansluter huvudenheten till den. (Se sid 7.)

1 Anslut huvudenheten och datorn enligt nedanstående schema.



2 Konfigurera datorn så att den kan erhålla IP-adress automatiskt.

Välj "Obtain an IP address automatically" i steg 6 på sid 13 och klicka sedan på [OK].

3 Konfigurera huvudenheten så att den kan erhålla IP-adress automatiskt.

Välj "DHCP" och klicka sedan på [ENTER] i steg 6 på sid 14. ("DHCP" är valt som startinställning.)

Huvudenheten och datorn erhåller IP-adresser som är lämpliga för varandra. Vänta ungefär en minut tills configurationen är klar.

OBS

- Du kan även tilldela valfria värden för IP-adresserna genom att följa anvisningarna på sid 11 - 15.
- * Använd en skärmad Ethernet-kabel med vridna kablar (STP).

4 Kontrollera anslutningen till datorn.

Ange delade mappar enligt anvisningarna i "Ange de delade mapparna" på sid 8 och "Kontrollera anslutningen till datorn" på sid 9.

- När du är klar med att ange delade mappar fortsätter du till "Spela upp filer som sparats på datorn" på sid 16.

Felsökning

Problem	Möjlig orsak	Möjlig lösning	Sidreferens
Filer som har sparrats på datorn visas inte.	Ethernet-kabeln är inte ansluten.	Kontrollera att Ethernet-kabeln är ordentligt ansluten. (Sätt i Ethernet-kabeln tills du hör ett klickljud.)	6
	Fel typ av kabel används.	När du ansluter huvudenheten till en router ska du använda en rak kabel.	6
	CyberLink Media Server är inte installerat.	Installera CyberLink Media Server på datorn.	7
	Fel IP-adresser har angetts manuellt. (När DHCP-funktionen inte används)	Kontrollera att samma värden har angetts i första, andra och tredje gruppen med siffror och att olika värden har angetts för huvudenheten och dator i den fjärde siffergruppen.	11-15
En fil spelas inte upp på rätt sätt.	En annan enhet använder nätverket som är anslutet till huvudenheten.	Om en annan enhet använder nätverket medan huvudenheten spelar upp en fil kan oreda uppstå i nätverket, bildrutor förloras och ljudet försvinna. Ta bort enheten från nätverket innan du spelar upp en fil.	-
En video-, audio- eller stillbildsfil går inte att spela upp.	Filtypen är inte kompatibel med detta system.	Använd en spelbar fil.	3
	Filen är skadad.	Det går inte att spela upp en skadad fil.	-

Tietoja DLNA:sta

- DLNA CERTIFIED™ Äänen/Videon/Kuvien toistolaite
- Tämä järjestelmä on yhteensopiva DLNA-soveltamisohjeen 1.0 kanssa.
- Tämän järjestelmän verkkotoiminto pystyy toistamaan seuraavia tiedostomuotoja.
LPCM, WAV, MP3, WMA, JPEG, ASF, DivX, MPEG1, MPEG2

HUOMAA

- Lyhenne "DLNA" tulee sanoista "Digital Living Network Alliance". Lisätietoja seuraavasta verkkosivustosta.
<http://www.dlna.org/>

CyberLink Media Server on rekisteröity tavaramerkki ja muiden tässä julkaisussa esiintyvien yritys- ja tuotemien tavoin sitä käytetään tunnistamistarkoituksessa ja se on kyseisen yritys- tai tuotenimen omistajan omaisuutta.

DLNA ja DLNA CERTIFIED ovat Digital Living Network Alliance -ryhmän tavaramerkkejä.

Microsoft, Windows, Windows XP ovat Microsoft-yhtiön tavaramerkkejä Yhdysvalloissa ja muissa maissa.

Johdanto

Johdanto	3
Johdatus verkkotoimintoihin.....	3
Verkkotoiminnon päävuokaavio.....	4
Valmistelu	5
Tietokone.....	5
Tietoverkkolaite.....	5

Yhteys

Yhteys	6
Pääyksikön kytkeminen reitittimeen.....	6

CyberLink Media Server -ohjelmiston asentaminen

CyberLink Media Server -ohjelmiston asentaminen	7
CyberLink Media Server -ohjelmiston asentaminen.....	7
Jaettujen kansioden määrittäminen.....	8

Tietokoneyhteyden toiminnan tarkastaminen

Tietokoneyhteyden toiminnan tarkastaminen	9
CyberLink Media Server -ohjelmiston käynnistäminen.....	9

IP-osoitteen asettaminen

IP-osoitteen asettaminen	11
Milloin IP-osoitteen asettaminen on tarpeen....	11
Tietokoneen IP-osoitteen selvittäminen.....	11
Pääyksikön IP-osoitteen määrittäminen.....	13

Tietokoneelle tallennettujen tiedostojen toistaminen

Tietokoneelle tallennettujen tiedostojen toistaminen	16
Äänitiedostojen toistaminen.....	16

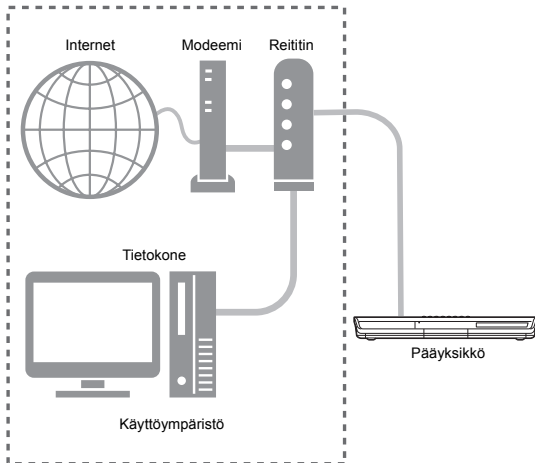
Viittaukset

Viittaukset	18
Jaettujen kansioden lisääminen.....	18
Pääyksikön kytkeminen suoraan tietokoneeseen.....	19
Vianmääritys	20

Johdatus verkkotoimintoihin

Verkkotoimintojen pääpiirteet

Voit toistaa tietokoneellesi tallennettuja video-, ääni- ja kuvatiedostoja asentamalla verkkoyhteyden tietokoneen ja pääyksikön välille.



CyberLink Media Server on asennettava tietokoneellesi mukana seuraavalta CD-ROM-levyltä.

CyberLink Media Server on ohjelmisto, joka lähettää tietokoneellesi taltioituja video-, ääni- ja kuvatiedostoja pääyksikölle.

Verkko on helppo muodostaa tarvitsematta määrittää käsin IP-osoitetta pääyksikölle yksinkertaisesti kytkemällä pääyksikkö reitittimeen, jossa on DHCP-toiminto. Reitittimen DHCP-toiminto antaa pääyksikölle automaattisesti IP-osoitteen.

HUOMAA

- Jos reitittimessä ei ole DHCP-toimintoa tai et käytä DHCP-toimintoa, pääyksikölle on määritettävä käsin IP-osoite.
- Verkkotoimintoa voi käyttää myös kytkemällä pääyksikkö suoraan tietokoneeseen. (Katso sivu 19.)

Tämän järjestelmän kanssa yhteensopivat tiedostomuodot

Tämän järjestelmän verkkotoiminto pystyy toistamaan seuraavia tiedostomuotoja.

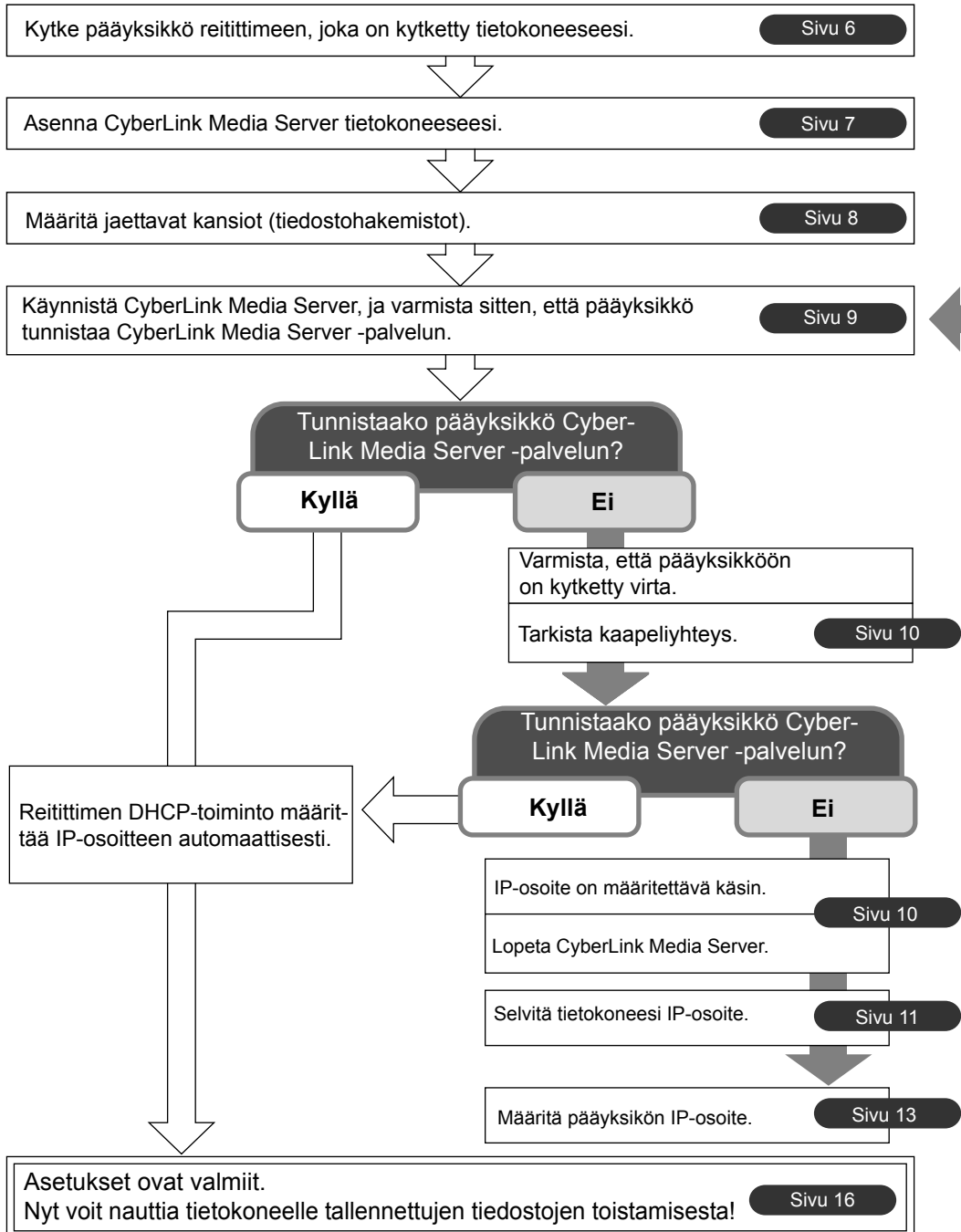
LPCM, WAV, MP3, WMA, JPEG, ASF, DivX, MPEG1, MPEG2

HUOMAA

- Et voi toistaa kytkettyyn tietokoneeseen tallennettua DivX DRM –tiedostoa verkkotoiminnon kautta.

Verkkotoiminnon päävuokaavio

Kokoa järjestelmä alla esitetyn vuokaavion mukaisesti. Järjestelmän kokoonpano ja käyttöönotto riippuu käyttöympäristöstäsi.



HUOMAA

- Kytkeäksesi pääyksikön suoraan tietokoneeseen, katso “Pääyksikön kytkeminen suoraan tietokoneeseen” sivulla 19.

Valmistele tietokoneesi ja verkkoympäristösi seuraavan ohjeen mukaisesti.

Tietokone

CyberLink Media Server on asennettava tietokoneellesi mukana seuraavalta CD-ROM-levyltä, jotta voit toistaa tietokoneelle tallennettuja tiedostoja tällä järjestelmällä.

Järjestelmävaatimukset

Käyttöjärjestelmä

- Vaatimus: Microsoft Windows XP Home Edition SP2, Windows XP Professional SP2, Windows XP Media Center Edition SP2

Prosessori

- Vaatimus: 800 MHz:n prosessori, kuten Intel Pentium III tai Advanced Micro Devices (AMD) - prosessori
- Suositus: 2,0 GHz:n prosessori tai nopeampi

Työmuisti (RAM)

- Vaatimus: 256 Mt
- Suositus: 512 Mt

Vapaa kiintolevytila

- Vaatimus: 50 Mt
- Suositus: 200 Mt

Verkkosovitin (NIC)

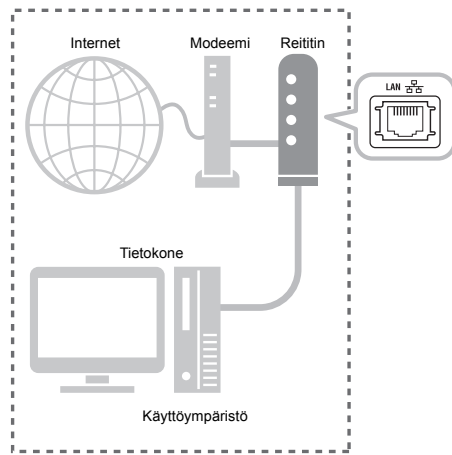
- Vaatimus: Ethernet (802.3) tai langaton WiFi (802.11a tai 802.11g) -verkkosovitin

VGA

- Vaatimus: Intel-, nVidia- tai ATI VGA -kortti, jossa 64 MB VRAM

Tietoverkkolaite

Varmista, että reitittimellä on vapaa paikallisverkoliitäntä.



Varmista myös, että saatavilla on Ethernet-kaapeli (suoraan kytketty, ei kuulu toimitukseen). Tällä kaapelilla kytketään pääyksikkö reitittimeen, kuten kuvataan sivulla 6.

HUOMAA

- Kytkeäksesi pääyksikön suoraan tietokoneeseen katso "Pääyksikön kytkeminen suoraan tietokoneeseen" sivulla 19.

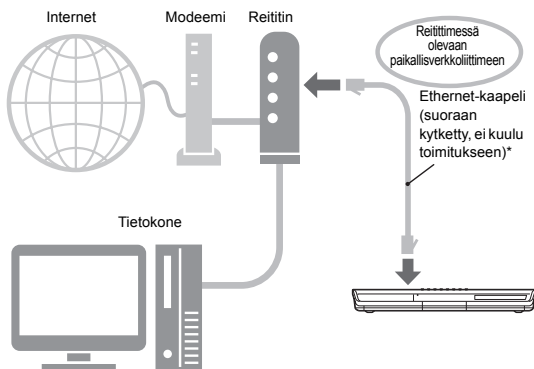
Tämä osa selittää menettelyt, joilla pääyksikkö kytketään reitittimen välityksellä tietokoneeseen Ethernet-välikaapelia käyttäen, ja joilla varmistetaan, että yhteys toimii oikein.

HUOMAA

- Ennen kuin aloitat tämän menettelyn, kytke pääyksikkö, kaiuttimet ja televisio tämän järjestelmän käyttöohjeen pääosan mukaisesti.
- Kytkeäksesi pääyksikön suoraan tietokoneeseen katso "Pääyksikön kytkeminen suoraan tietokoneeseen" sivulla 19.

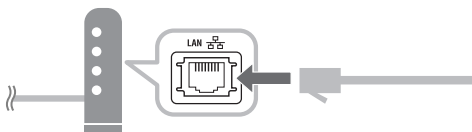
Pääyksikön kytkeminen reitittimeen

Tämä osa selittää menettelyn pääyksikön kytkemiseksi tietokoneeseen, jolla on Internet-yhteys reitittimen kautta.

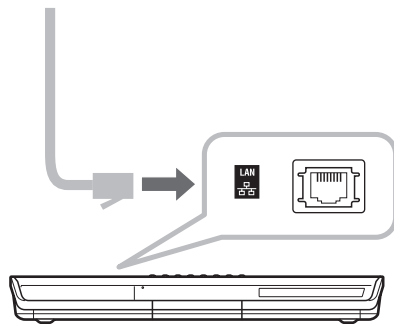


- Yllä olevasta kuvasta on yksinkertaisuuden vuoksi jätetty pois pääyksikön, kaiuttimien ja television väliset yhteydet. Katso näiden laitteiden kytkentämenettely käyttöohjeen pääosasta.
- Internet- ja modeemisymbolit on jätetty pois jäljempänä olevista kuvista.
- * Käytä suojattua kierrettyä kaksiparista (STP) Ethernet-kaapelia.

1 Kytke Ethernet-kaapelin (suoraan kytketty, ei kuulu toimitukseen) toinen pää reitittimessä olevaan paikallisverkkoliittimeen.



2 Kytke Ethernet-kaapelin toinen pää pääyksikössä olevaan paikallisverkkoliittimeen.



CyberLink Media Server -ohjelmiston asentaminen

Käyttöoppaassa käytetyt television ja tietokoneen näyttökuvat voivat poiketa todellisista näytöistä.

CyberLink Media Server -ohjelmiston asentaminen

CyberLink Media Server on ohjelmisto, joka lähettää tietokoneellesi tallioituja video-, ääni- ja kuvatiedostoja pääyksikölle.

Tässä osassa selvitetään, kuinka CyberLink Media Server -ohjelmisto asennetaan tietokoneeseen mukana toimitetulta CD-ROM-levyltä.

HUOMAA

- Varmista, että kaikki virustorjuntaohjelmistot ja muut sovellukset on suljettu tietokoneellasi, ennen kuin aloitat asennuksen.
- Tässä käyttöoppaassa kuvattu asennusmenettely käyttää esimerkkeinä Windows XP:n ja CyberLink Media Server -ohjelmiston englanninkielisiä versioita. Seuraa menettelyä tehden toiminnot siten, kuin ne sinun kieliversiossasi tapahtuvat.
- Kirjautu tietokoneeseen tunnuksella, jolla on järjestelmänhallintaoikeudet (järjestelmänvalvoja, omistaja).
- Asennettuasi CyberLink Media Server -ohjelmiston mukana toimitetulta CD-ROM-levyltä, on suositeltavaa, että päivität CyberLink Media Server -ohjelman voidaksesi hyödyntää kaikkia uusia toimintoja. Katso lisätietoja CyberLink Media Server -ohjelmiston päivityksestä verkkoosoitteesta <http://www.victor.co.jp/english/download/index-e.html>.

(Tietokoneessa)

1 Käynnistä Windows ja aseta CyberLink Media Server CD-ROM-levy tietokoneesi CD-ROM-asemaan.

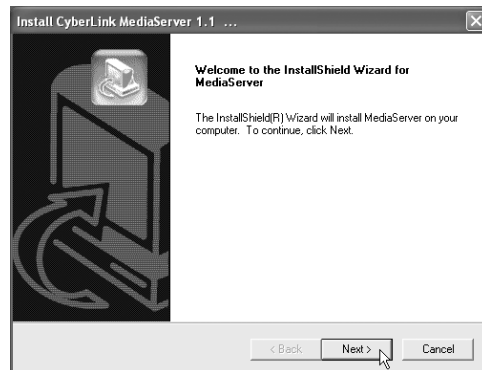
Asennusohjelmiston pitäisi käynnistyä automaattisesti ja näyttää alla olevan kuvan mukainen näyttö.



2 Valitse se kieliversio, jonka haluat asentaa, ja sitten napsauta [OK]-painiketta.

Ohjelma käynnistyy ja ikkuna "Install CyberLink MediaServer" tulee näytölle.

3 Napsauta [Next >]-painiketta.



Näytölle tulee käyttöoikeus- eli lisenssisopimus.

- Tämän askelen jälkeen asenna CyberLink Media Server näytölle tulevien ohjeiden mukaisesti.

4 Varmista, että kuvake "CyberLink MediaServer" näkyy tietokoneen työpöydällä.



Olet asentanut CyberLink Media Server -ohjelmiston.

Jaettujen kansioiden määrittäminen

Tämä osa selittää menettelyt oletuskansioiden valitsemiseksi ("My Videos", "My Pictures" ja "My Music") esimerkkeinä.

(Tietokoneessa)

1 Kaksoisnapsauta kuvaketta "CyberLink MediaServer" tietokoneen työpöydällä.



CyberLink Media Server käynnistyy.

2 Valitse valintaruudut, jotka ovat kohdissa "My Videos", "My Pictures" ja "My Music", ja napsauta sitten painiketta [Apply].



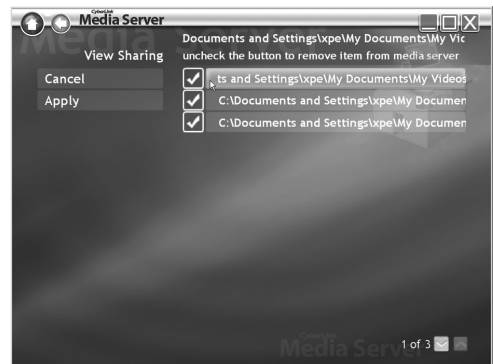
HUOMAA

- Muiden kuin oletuskansioiden valitsemiseksi katso "Jaettujen kansioiden lisääminen" sivulta 18.
- Yhteen kansioon voi tallettaa useita tiedostomuotoja. Esimerkiksi, vaikka video- ja kuvatiedostoja on tallioitu kansioon "My Music", voit toistaa niitäkin tiedostoja.

3 Napsauta [View Sharing].



4 Varmista, että jaettujen kansioiden nimet näkyvät luettelossa.



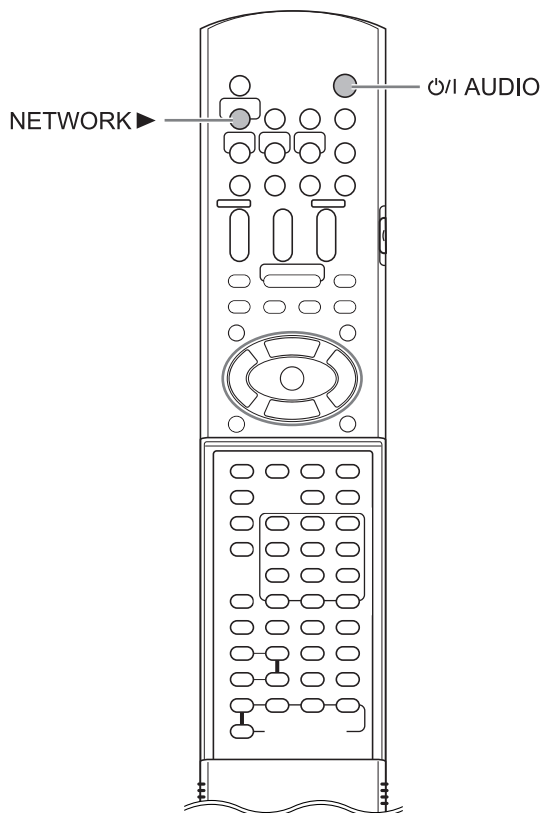
HUOMAA

- **Kansion jakamisen lopettaminen**
Tyhjennä valintaruutu halutun kansion kohdalta ja napsauta [Apply].
- **Edelliseen näyttöön palaaminen**
Napsauta painiketta [←] näytön yläosassa vasemmalla.
- **CyberLink Media Server -ohjelmistosta poistuminen**
Napsauta painiketta [X] näytön yläosassa oikealla.
- Ennen kuin poistat jaetun kansion tai tiedoston kytketyltä tietokoneelta, peruuta kansioiden/tiedostojen jakaminen CyberLink Media Server -ohjelmasta.

Tietokoneyhteyden toiminnan tarkastaminen

Tämä osa selittää kuinka CyberLink Media Server käynnistetään ensimmäisen kerran ja kuinka suoritetaan seuraavat toimenpiteet.

- Varmistetaan, että pääyksikkö tunnistaa tietokoneen.



CyberLink Media Server -ohjelmiston käynnistäminen

(Kaukosäätimessä)

- 1** Paina [O/I AUDIO] pääyksikön käynnistämiseksi.

(Tietokoneessa)

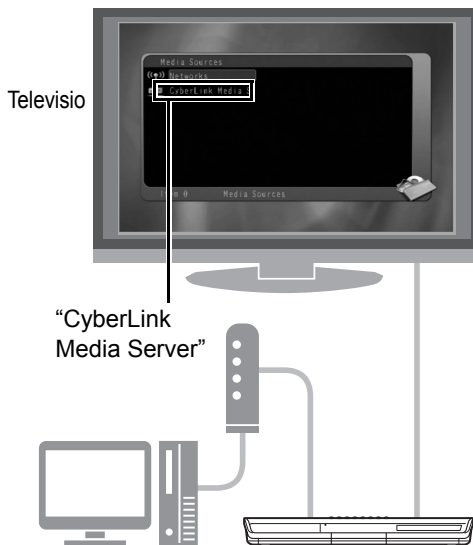
- 2** Kaksoisnapsauta kuvaketta "CyberLink MediaServer" tietokoneen työpöydällä.



CyberLink Media Server käynnistyy.

(Kaukosäätimessä)

- 3** Paina [NETWORK ►].
- 4** Tarkista, että "CyberLink Media Server" näkyy televisioruudussa.



Jatka kohtaan "Tietokoneelle tallennettujen tiedostojen toistaminen" sivulla 16.

Jos “CyberLink Media Server” ei tule näkyviin

Mikä tahansa seuraavista syistä voi estää pääyksikköä tunnistamasta CyberLink Media Server -palvelua. Selvitä syy alla olevien kohtien A ja B mukaan.

A. Ethernet-kaapeli ei ole kunnolla kytketty.

Mahdollinen syy:

Ethernet-kaapeli saattaa olla väärää tyyppiä (ristiinkytketty kaapeli) tai se ei ole kunnolla liittimessä.

Mahdollinen ratkaisu:

Katso “Pääyksikön kytkeminen reitittimeen” sivulla 6 tarkistaaksesi, että Ethernet-kaapeli on suoraan kytketty ja kunnolla liittimessä.

B. Käytössäsi on reititin, joka vaatii, että IP-osoitteet on asetettava käsin.

Mahdollinen syy:

Pääyksikköön kytketyssä reitittimessä ei ole DHCP-toimintoa, joka määrittää IP-osoitteet automaattisesti. Toinen mahdollisuus on, että IP-osoitteet on määritetty käsin käyttämättä reitittimen DHCP-toimintoa.

Mahdollinen ratkaisu:

Pääyksikön IP-osoite on asetettava käsin. Napsauta [Cancel] sulkeaksesi tietokoneen näytöllä olevan ikkunan ja poistuaksesi CyberLink Media Server -ohjelmistosta. Määritä seuraavaksi pääyksikön IP-osoite sivulla 11 olevan ohjeen “IP-osoitteen asettaminen” mukaisesti.

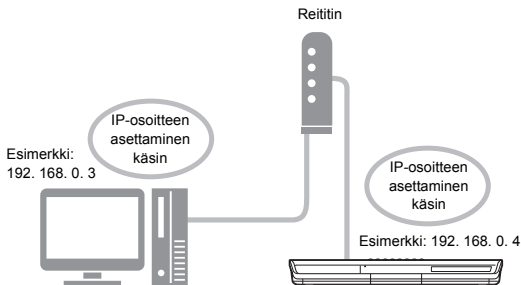
IP-osoitteen asettaminen

Tämän osan voi ohittaa, kun pääyksikkö ja tietokone on kytketty reitittimeen, jossa on käytössä DHCP-toiminto.

Milloin IP-osoitteen asettaminen on tarpeen

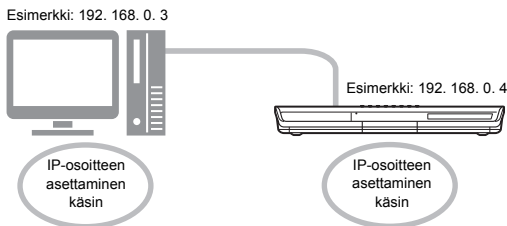
Pääyksikön IP-osoite on asetettava käsin seuraavissa tapauksissa.

Tapaus 1: Kun tietokoneen IP-osoite on asetettu käsin



Tapaus 2: Kun pääyksikkö on kytketty tietokoneeseen suoraan

Katso myös "Pääyksikön kytkeminen suoraan tietokoneeseen" sivulla 19.



Tietokoneen IP-osoitteen selvittäminen

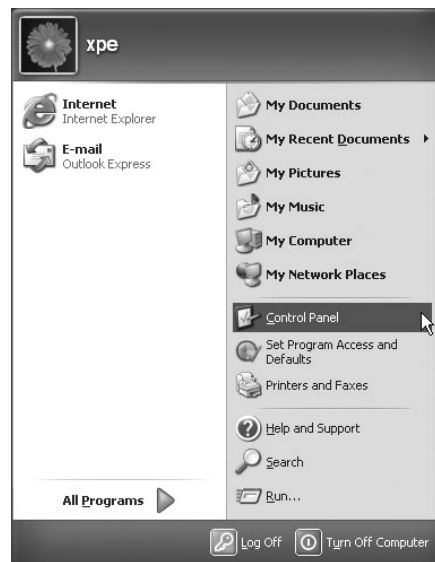
Tämä osa selittää menettelyn tietokoneen IP-osoitteen selvittämiseksi näyttämällä tietokoneen verkkoasetukset.

HUOMAA

- Tietokoneen asetuksista riippuen saatat joutua käyttämään menettelyä, joka poikkeaa tässä kuvatussa. Katso Windowsin "Help"-toiminnosta lisäohjeita seuraaviin vaiheisiin.

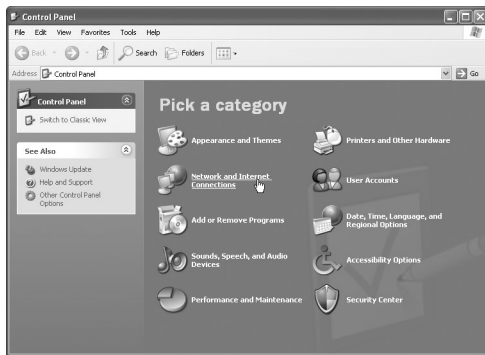
(Tietokoneessa)

1 Napsauta [Start] ja sitten "Control Panel".



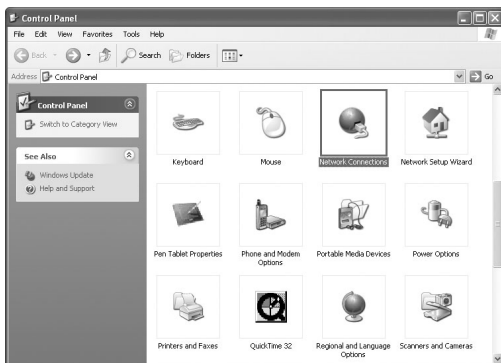
Valintaikkuna "Control Panel" tulee näytölle.

2 Napsauta “Network and Internet Connections”.



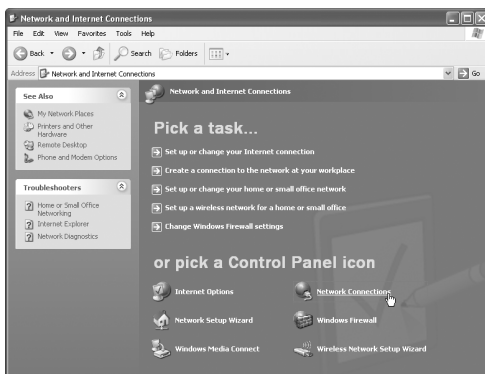
HUOMAA

- Tietokoneen asetuksista riippuen valintaikkuna “Control Panel” voi näyttää seuraavalta.

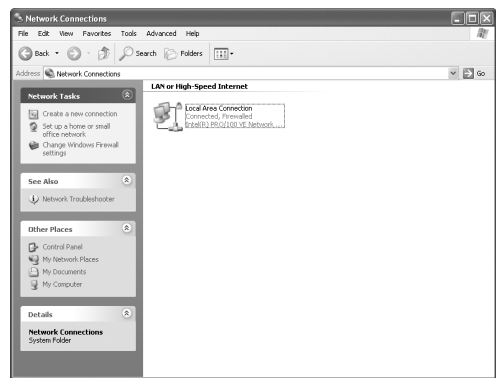


Tässä tapauksessa kaksoinapsauta kuvaketta “Network Connections” ja jatka kohdasta 4.

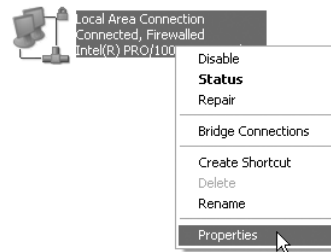
3 Napsauta “Network Connections”.



Valintaikkuna “Network Connections” tulee näytölle.

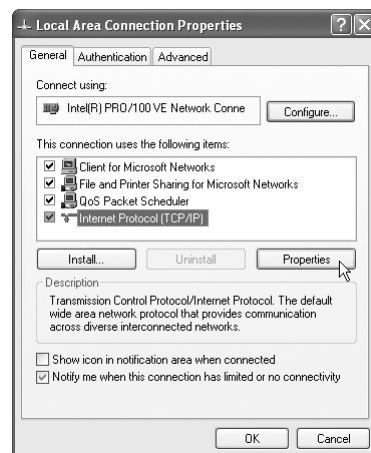


4 Napsauta hiiren oikealla painikkeella kuvaketta “Local Area Connection” ja napsauta sitten [Properties].



Valintaikkuna “Local Area Connection Properties” tulee näytölle.

5 Napsauta “Internet Protocol (TCP/IP)” ja napsauta sitten [Properties].

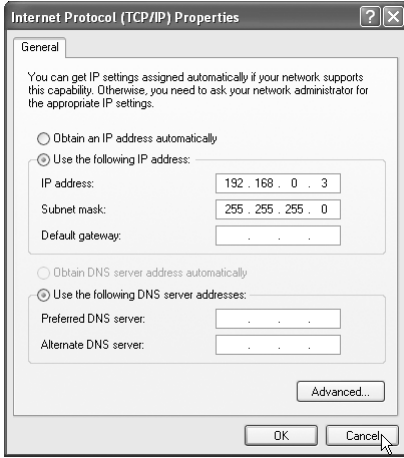


Valintaikkuna “Internet Protocol (TCP/IP) Properties” tulee näytölle.

(Jatkuu seuraavalla sivulla.)

6 Tarkista kentissä “IP address:” (IP-osoite) ja “Subnet mask:” (Aliverkkomaski) näkyvät arvot.

Esimerkki:



Täytä nämä arvot tyhjiin sarakkeeseen. (Arvoja tarvitaan kohdassa 8 sivulla 15.)

IP-osoite	. . .
Aliverkkomaski	. . .

7 Napsauta [Cancel].

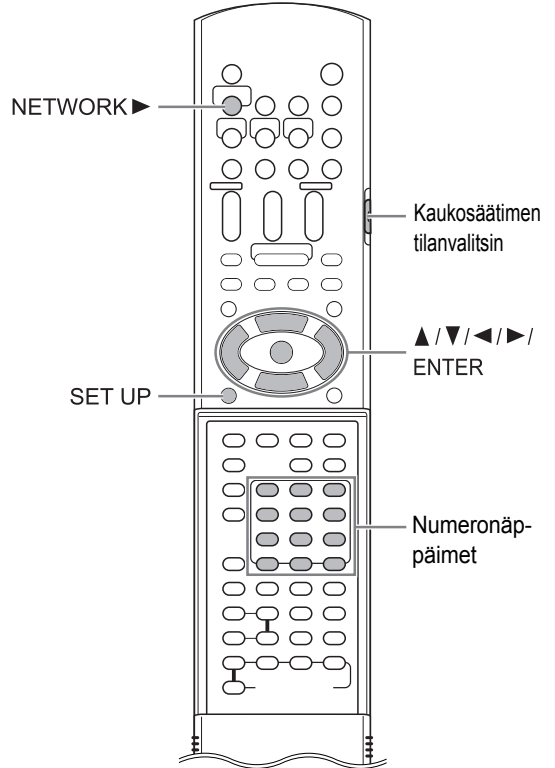
Valintaikkuna sulkeutuu.

Olet tarkistanut tietokoneen IP-osoitteen.

Pääyksikön IP-osoitteen määrittäminen

Tämä osa selittää menettelyn pääyksikön IP-osoitteen asettamiseksi käsin.

Tämän osan voi ohittaa, kun pääyksikkö ja tietokone on kytketty reitittimeen, jossa on käytössä DHCP-toiminto.

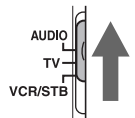


HUOMAA

- Ennen kuin asetat pääyksikön IP-osoitteen, paina painiketta [NETWORK ►] valitaksesi kytketyn tietokoneen ohjelmalähteeksi. Ominaisuusruudun “NETWORK SETUP” on estetty, kun jokin muu ohjelmalähde on valittu.

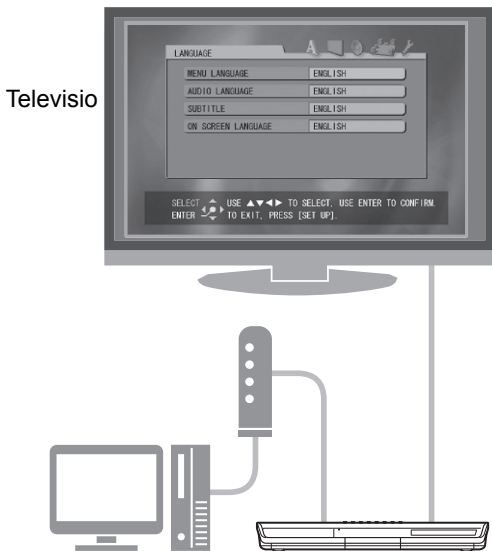
(Kaukosäätimessä)

1 Siirrä kaukosäätimen tilanvalitsin kohtaan [AUDIO].

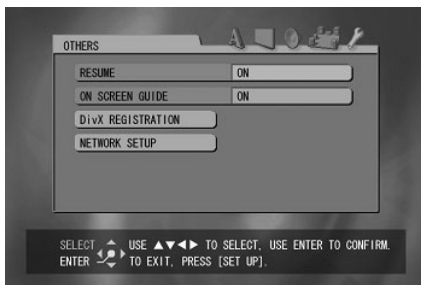


2 Paina [SET UP].

Television näytölle tulee ominaisuusruuutu.



3 Paina toistuvasti ►, kunnes näytölle tulee "OTHERS".



4 Paina ▼ valitaksesi "NETWORK SETUP" ja paina sitten [ENTER].



5 Valitse "OBTAIN IP" ja paina sitten [ENTER].



6 Paina ▲ tai ▼ valitaksesi "STATIC IP" ja paina sitten [ENTER].

HUOMAA

- Kun Internet-yhteystapa muuttuu DHCP-toimittaiselle reitittimelle tai muulle laitteelle, joka jakelle IP-osoitteita automaattisesti, valitse kohtaan "OBTAIN IP" vaihtoehto "DHCP".

7 Paina ▼ valitaksesi "STATIC IP ADDRESS" ja paina sitten [ENTER].



8 Syötä IP-osoite numeronäppäimillä.

Tarkista IP-osoite, jonka olet kirjoittanut sivulla 13 olevaan sarakkeeseen.

Syötä samat arvot kuin tietokoneen IP-osoitteessa ensimmäiseen, toiseen ja kolmanteen numerokenttään vasemmalta lukien.

Syötä neljänteen numerokenttään (oikeanpuoleinen) mielivaltainen arvo (1-254), joka on jokin muu kuin tietokoneen IP-osoitteessa oleva arvo.

Esimerkki asetuksesta:

Tietokoneen IP-osoite	192.168.0.3 (=192.168.000.003)
Pääyksikön IP-osoite	192.168.000.004

Ensimmäinen	
Toinen ryhmä	
Kolmas ryhmä	

Neljäs ryhmä
(Vain tämän arvon tulee poiketa tietokoneen IP-osoitteesta.)

Huomaa, että neljännen numeroryhmän tulee olla eri kuin missään muussa tähän verkkoon kytketyssä laitteessa.

9 Paina [ENTER].

10 Paina ▼ valitaksesi “STATIC SUBNET MASK” ja paina sitten [ENTER].



11 Syötä aliverkkomaski numeronäppäimillä.

Tarkista aliverkkomaski, jonka olet kirjoittanut sarakkeeseen sivulla 13, ja syötä sama arvo.

Esimerkki asetuksesta:

Aliverkkomaski tietokoneessa	255.255.255.0 (=255.255.255.000)
Aliverkkomaski pääyksikössä	255.255.255.000

12 Paina [ENTER].

13 Paina ▼ valitaksesi “APPLY NOW” ja paina sitten [ENTER].

Asetukset on tallennettu.

Olet asettanut pääyksikön IP-osoitteen. Palaa sivulle 8.

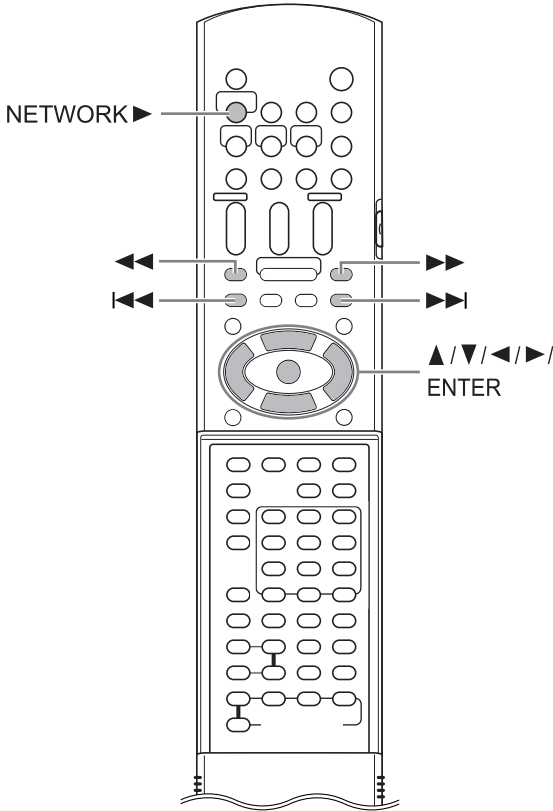
HUOMAA

- Yleensä ei ole tarpeen asettaa kohtaa “DEFAULT GATEWAY”. Normaalissa käytössä älä muuta alkuperäistä asetusta. Aseta “DEFAULT GATEWAY” vain silloin, kun haluat toistaa tiedostoja, jotka on tallennettu toisessa verkossa olevaan tietokoneeseen.

Tietokoneelle tallennettujen tiedostojen toistaminen

Äänitiedostojen toistaminen

Tämä osa selittää menettelyn tietokoneelle tallennettujen äänitiedostojen toistamiseksi. Video- ja kuvatiedostojen toistaminen tapahtuu lähes saman menettelyn mukaisesti.



HUOMAA

- Tallenna toistettavat tiedostot jaettuihin kansioihin ennen kuin jatkat.
- Tämä osa selittää toistomenettelyn käyttäen esimerkkinä tiedostoa "TRACK0001", joka on tallennettu kansioon "My Music".
- Katso pääyksikön käytön yksityiskohtaiset ohjeet käyttöoppaan pääosasta.

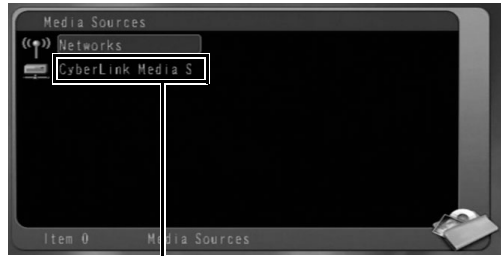
(Tietokoneessa)

1 Käynnistä CyberLink Media Server.

(Kaukosäätimessä)

2 Paina [NETWORK ►].

Esiin tulee "CyberLink Media Server".



"CyberLink Media Server"

3 Paina ▼ valitaksesi "CyberLink Media Server".

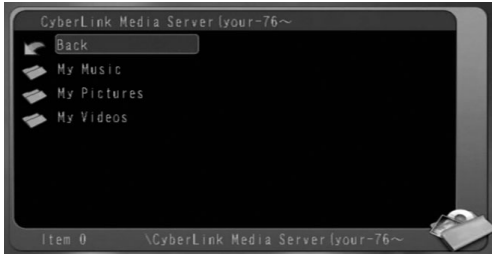


Valittu kohta korostetaan näytöllä.

4 Paina [ENTER].

Jaetut kansiot tulevat näkyviin.

Esimerkki:



5 Paina ▼ valitaksesi "My Music".



6 Paina [ENTER].

Näytölle tulee äänitiedostoluettelo.



HUOMAA

- Jos tiedostoluettelo ei tule näytölle, tarkista, että toistettavaksi haluamasi tiedostot on tallennettu jaettuun kansioon.

7 Paina ▲ tai ▼ valitaksesi tiedoston, jonka haluat toistaa.



8 Paina [ENTER].

Toisto alkaa.



Paina ■ toiston lopettamiseksi.

HUOMAA

- Voit selata sivuja alla esitetyillä painikkeilla.
Kun painat ◀ tai ▶, siirrytään edelliselle tai seuraavalle sivulle.
Kun painat ◀◀ tai ▶▶, siirrytään 10 sivua eteen- tai taaksepäin.
Kun painat ◀◀◀ tai ▶▶▶, siirrytään kansion/tiedostoluettelon alkuun tai loppuun.
- Tämä osa selittää tiedostojen toistamisen perusmenetelmän.

Jaettujen kansioden lisääminen

Tämä osa selittää menettelyn jaettujen kansioden lisäämiseksi (kansiot, joihin toistettavaksi haluamasi tiedostot on tallennettu).

Voit lisätä jaetun kansion 1) lisäämällä halutun kansion johonkin oletuskansiosta, ja sitten 2) valitsemalla halutun kansion CyberLink Media Server -ohjelmistossa.

HUOMAA

- Voit valita halutun kansion CyberLink Media Server -ohjelmistossa myös hakemalla sen paikallisen levyn alikansioista.
- Tämä osa selittää menettelyn käyttämällä esimerkkinä kansion "DATA" tallettamista oletushakemistoon "My Videos" ja kansion "DATA" lisäämistä jaetuksi kansioksi.

1 Tallenna kansio "DATA" kansioon "My Videos" käyttäen Windowsin työkaluja.

2 Kaksoisnapsauta kuvaketta "CyberLink MediaServer" tietokoneen työpöydällä.



CyberLink Media Server käynnistyy.

3 Napsauta [My Videos].



4 Valitse valintaruutu kansion [DATA] kohdalla, ja napsauta [Apply].



5 Napsauta [View Sharing].



6 Tarkista, että kansio "DATA" on lisätty jaettujen kansioden luetteloon.



HUOMAA

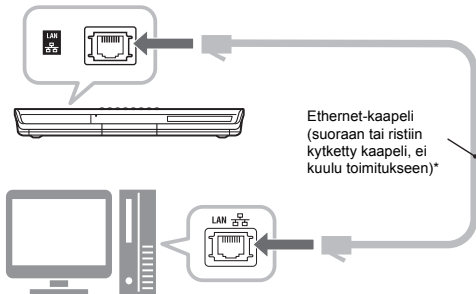
- **Kansion jakamisen lopettaminen**
Tyhjennä valintaruutu halutun kansion kohdalta ja napsauta [Apply].
- **Edelliseen näyttöön palaaminen**
Napsauta painiketta [←] näytön yläosassa vasemmalla.
- **CyberLink Media Server -ohjelmistosta poistuminen**
Napsauta painiketta [×] näytön yläosassa oikealla.

Pääyksikön kytkeminen suoraan tietokoneeseen

Tämä osa selittää menettelyn, jolla pääyksikkö kytketään suoraan tietokoneeseen.

CyberLink Media Server -ohjelmisto on oltava asennettuna tietokoneeseen ennen pääyksikön liittämistä tietokoneeseen. (Katso sivu 7.)

1 Kytke pääyksikkö tietokoneeseen alla olevan kuvan esittämällä tavalla.



2 Aseta tietokone pyytämään IP-osoite automaattisesti.

Sivun 13 kohdassa 6 valitse "Obtain an IP address automatically" ja napsauta sitten [OK].

3 Aseta pääyksikkö pyytämään IP-osoite automaattisesti.

Sivun 14 kohdassa 6, valitse "DHCP" ja napsauta sitten [ENTER]. ("DHCP" on valittuna alkuperäisasetuksissa.)

Pääyksikkö ja tietokone aloittavat toisilleen tunnistettavien IP-osoitteiden määrittämisen. Odota noin minuutti että asetus on valmis.

HUOMAA

- Voit myös asettaa IP-osoitteille mielivaltaiset arvot sivuilla 11–15 olevien ohjeiden mukaisesti.
- * Käytä suojattua kierrettyä kaksiparista (STP) Ethernet-kaapelia.

4 Tarkista yhteys tietokoneeseen.

Aseta jaetut kansiot sivun 8 kohdan "Jaettujen kansioden määrittäminen" ja sivun 9 kohdan "Tietokoneyhteyden toiminnan tarkastaminen" mukaisesti.

- Kun jaetut kansiot on asetettu, jatka kohtaan "Tietokoneelle tallennettujen tiedostojen toistaminen" sivulla 16.

Vianmääritys

Ongelma	Mahdollinen syy	Mahdollinen ratkaisu	Viittaus sivulle
Tietokoneelle tallennettuja tiedostoja ei näytetä.	Ethernet-kaapeli ei ole kytketty.	Varmista, että Ethernet-kaapeli on kytketty kunnolla. (Työnnä Ethernet-kaapeli liittimeen kunnes se naksahtaa.)	6
	Käytössä on väärintyyppinen kaapeli.	Kun kytket pääyksikön reitittimeen, käytä suoraan kytkettyä kaapelia.	6
	CyberLink Media Server -ohjelmisto ei ole asennettu.	Asenna tietokoneeseen CyberLink Media Server -ohjelmisto.	7
	Käsin asetetut IP-osoitteet ovat virheelliset. (DHCP-toimintoa ei käytetä.)	Tarkista, että pääyksikössä ja tietokoneessa on samat arvot ensimmäisessä, toisessa ja kolmannessa numeroryhmässä, ja eri arvot neljännessä numeroryhmässä.	11-15
Tiedoston toisto ei tapahdu oikein.	Toinen laite käyttää pääyksikköön kytkettyä verkkoa.	Jos toinen laite käyttää verkkoa samalla, kun pääyksikkö toistaa tiedostoa, verkko saattaa häkeltä, ja kuvien ja äänen virtaan voi tulla katkoksia. Poista verkosta ylimääräiset laitteet ennen tiedoston toistamista.	-
Video-, ääni- tai kuvatiedostoa ei voi toistaa.	Tiedosto ei ole tämän järjestelmän kanssa yhteen toimivaa muotoa.	Käytä toistoon sopivaa tiedostomuotoa.	3
	Tiedosto on vaurioitunut.	Vaurioitunutta tiedostoa ei voi toistaa.	-

Information om DLNA

- DLNA CERTIFIED™ audio/video/billedafspiller
- Systemet er kompatibelt med DLNA retningslinier 1.0.
- Du kan afspille følgende filtyper ved hjælp af systemets netværksfunktion.
LPCM, WAV, MP3, WMA, JPEG, ASF, DivX, MPEG1, MPEG2

BEMÆRK

- “DLNA” står for “Digital Living Network Alliance”.
Besøg hjemmesiden for yderligere detaljer.
<http://www.dlna.org/>

CyberLink Media Server er et beskyttet varemærke ligesom andre firma- og produktnavne nævnt i nærværende publikation. De anvendes til beskrivelse, og forbliver de respektive ejeres eneret.

DLNA og DLNA CERTIFIED er beskyttede varemærker tilhørende Digital Living Network Alliance.

Microsoft, Windows, Windows XP er beskyttede varemærker eller varemærker tilhørende Microsoft Corporation i USA og andre lande.

Indholdsfortegnelse

Indroduktion

Indroduktion	3
Indroduktion til netværksfunktionen	3
Generelt systemdiagram over netværksfunktionen	4
Klargøring	5
Computer	5
Netværksenhed.....	5

Forbindelse

Forbindelse	6
Forbindelse af hovedenheden til routeren	6

Installation af CyberLink Media Server

Installation af CyberLink Media Server	7
Installation af CyberLink Media Server	7
Definér fælles mapper.....	8

Kontrol af forbindelse til computeren

Kontrol af forbindelse til computeren	9
Starten von CyberLink Media Server	9

Opsætning af IP-adresse

Opsætning af IP-adresse	11
Tilfælde der kræver opsætning af IP-adresse	11
Fastlæggelse af computerens IP-adresse	11
Tildeling af IP-adresse til hovedenheden	13

Afspilning af filer fra computeren

Afspilning af filer fra computeren	16
Afspilning af lydfile.....	16

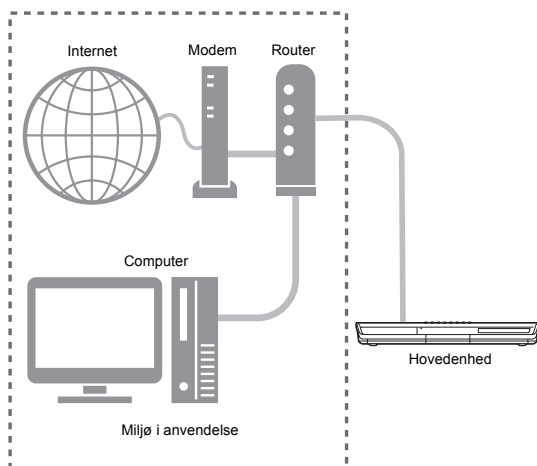
Reference

Reference	18
Tilføjelse af fælles mapper	18
Forbindelse af hovedenheden direkte til computeren	19
Fejlfinding	20

Introduktion til netværksfunktionen

Øversigt over netværksfunktionen

Du kan afspille video-, lyd- og stillbilledfiler, der er gemt på din computer, ved at opsætte et netværk mellem computeren og hovedenheden.



Du skal installere CyberLink Media Server fra CD-ROM pakken på din computer.

CyberLink Media Server er et software produkt beregnet til at sende video-, lyd- og stillbilledfiler fra din computer til hovedenheden.

Netværket er let at installere uden manuel opsætning af IP-adresse på hovedenheden, blot ved at forbinde en router med DHCP-funktion til hovedenheden. Routerens DHCP-funktion tildeler automatisk en IP-adresse til hovedenheden.

BEMÆRK

- Hvis routeren ikke er udstyret med DHCP-funktion, eller du ikke anvender DHCP-funktionen, skal du manuelt tildele en IP-adresse til hovedenheden.
- Du kan også bruge netværksfunktionen til at forbinde hovedenheden direkte til computeren. (Se side 19.)

Filtyper der er kompatible med systemet

Du kan afspille følgende filtyper ved hjælp af systemets netværksfunktion.

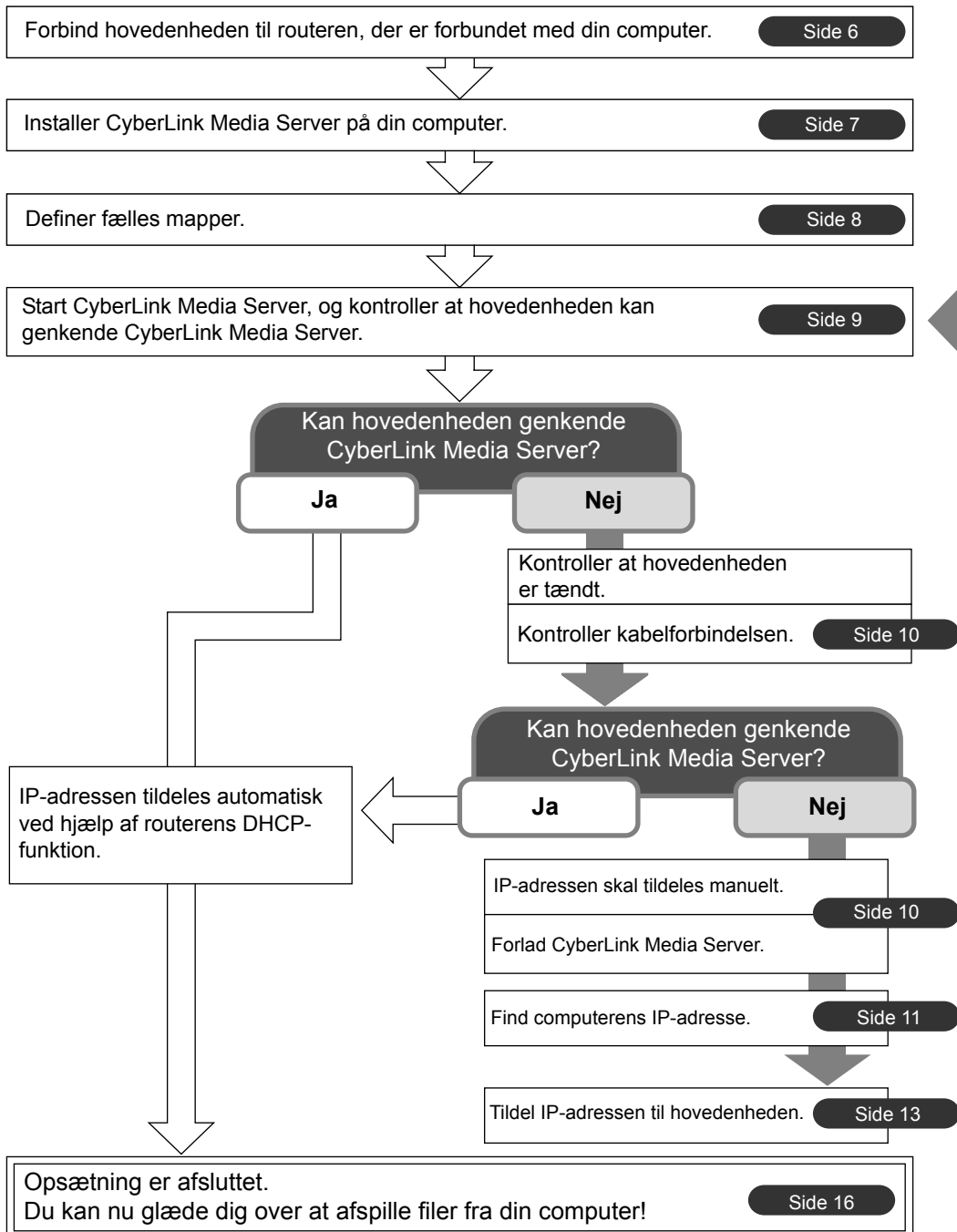
LPCM, WAV, MP3, WMA, JPEG, ASF, DivX, MPEG1, MPEG2

BEMÆRK

- Man kan ikke bruge netværksfunktionen til afspilning af en DivX DRM-fil, der er gemt på den tilsluttede computer.

Generelt systemdiagram over netværksfunktionen

Systemopsætningen laves ifølge systemdiagrammet nedenfor. Opsætningsproceduren for systemet er afhængig af din brugeropsætning.



BEMÆRK

- For at forbinde hovedenheden direkte med computeren, se "Forbindelse af hovedenheden direkte til computeren" på side 19.

Klargøring

Opsætning af computer og netværksmiljø foretages på følgende måde:

Computer

På din computer skal du installere CyberLink Media Server fra CD-ROM pakken for at kunne bruge systemet til at afspille filer fra computeren.

Systemkrav

Operativsystem

- Krav: Microsoft Windows XP Home Edition SP2, Windows XP Professional SP2, Windows XP Media Center Edition SP2

Processor

- Krav: 800 MHz processor f.eks. Intel Pentium III eller Advanced Micro Devices (AMD) processor
- Anbefaling: 2,0 GHz processor eller hurtigere

Random Access Memory (RAM)

- Krav: 256 MB
- Anbefaling: 512 MB

Ledig plads på harddisk

- Krav: 50 MB
- Anbefaling: 200 MB

Netværkskort

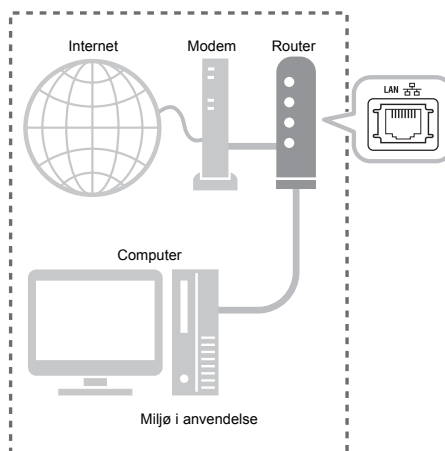
- Krav: Ethernet (802.3) eller WiFi (802.11a eller 802.11g) netværksadapter

VGA

- Krav: Intel, nVidia eller ATI VGA kort med 64 MB VRAM

Netværksenhed

Kontrollér at routeren har en ledig LAN-port.



Kontrollér ligeledes, at der er et ledigt Ethernet-kabel (direkte kabel medfølger ikke). Kablet anvendes til at forbinde routeren og hovedenheden som vist på side 6.

BEMÆRK

- For at forbinde hovedenheden direkte med computeren, se afsnittet "Forbindelse af hovedenheden direkte til computeren" på side 19.

Forbindelse

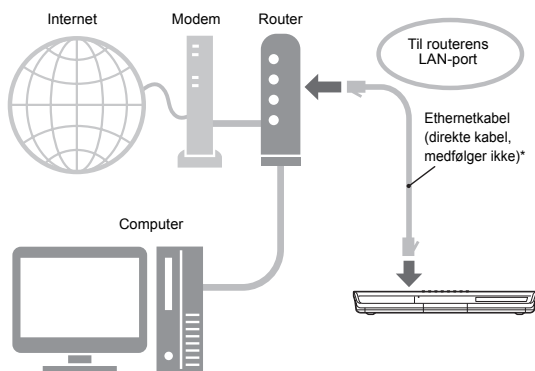
I dette afsnit forklares, hvordan hovedenheden forbindes til computeren via router med et Ethernet-kabel, samt hvordan det kontrolleres, at forbindelsen er korrekt etableret.

BEMÆRK

- Før trinene gennemføres skal hovedenhed, højttalere og TV tilsluttes ifølge fremgangsmåden beskrevet i manualen til systemet.
- For at forbinde hovedenheden direkte med computeren, se afsnittet "Forbindelse af hovedenheden direkte til computeren" på side 19.

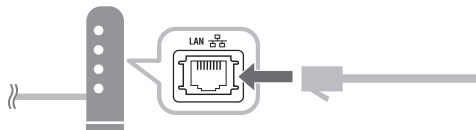
Forbindelse af hovedenheden til routeren

I dette afsnit forklares fremgangsmåden for at tilslutte hovedenheden til en computer, som er forbundet til internettet via en router.

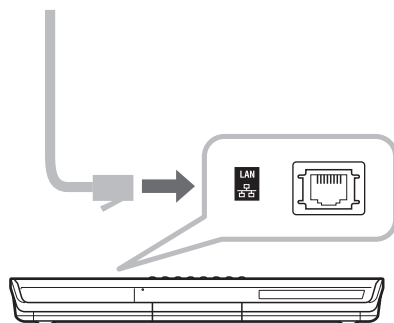


- Diagrammet ovenfor er blevet forenklet, da forbindelse af hovedenhed, højttalere og TV er udeladt. I hovedmanualen finder du en vejledning i tilslutning af enhederne vist ovenfor.
- Diagrammerne over internet og modem er udeladt i de efterfølgende forklaringer.
- * Brug et afskærmet, parsnoet (STP) Ethernet-kabel.

1 Forbind den ene ende af Ethernet-kablet (direkte kabel medfølger ikke) til routerens LAN-port.



2 Forbind den anden ende af Ethernet-kablet til hovedenhedens LAN-port.



Installation af CyberLink Media Server

Eksempel-tv'et og screenshots af computeren, der bruges i denne vejledning, kan være forskellige fra de aktuelle skærmdisplays.

Installation af CyberLink Media Server

CyberLink Media Server er et software produkt beregnet til at sende video-, lyd- og stillbilledfiler fra din computer til hovedenheden.

I dette afsnit beskrives fremgangsmåden til at installere CyberLink Media Server fra CD-ROM pakken på computeren.

BEMÆRK

- Kontroller at alle anti-virus programmer og andre applikationer, der kører på computeren, er afsluttet inden installation påbegyndes.
- I denne manual bruges den engelske version af både Windows XP og CyberLink Media Server som eksempler. Foretag de tilsvarende handlinger i den sprogversion, du har til rådighed.
- Log på computeren med administratorrettigheder (Administrator).
- Efter installation af CyberLink Media Server fra den medfølgende CD-ROM, anbefales det at opgradere CyberLink Media Server for at kunne bruge de nyeste funktioner. Der henvises til web-siden <http://www.victor.co.jp/english/download/index-e.html> for opgradering af CyberLink Media Server.

(På computeren)

1 Start Windows og indsæt CyberLink Media Server software CD-ROM'en i din computers CD-ROM drev.

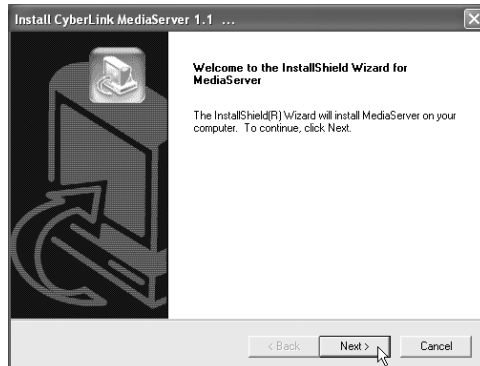
Installationsprogrammet startes automatisk, og skærmbilledet herunder vises.



2 Vælg den sprogversion du ønsker at installere, og klik på [OK].

Programfilen køres og "Install CyberLink MediaServer" vinduet vises.

3 Klik [Next >].



Licensaftalen vises.

- Efter dette trin installeres CyberLink Media Server ved at følge de forklaringer, der vises.

4 Bekræft at ikonet "CyberLink Media-Server" vises på skrivebordet.



Du har nu afsluttet installationen af CyberLink Media Server.

Definér fælles mapper

I dette afsnit anvendes fremgangsmåden til at udpege standardmapper ("My Videos", "My Pictures" og "My Music") som eksempler.

(På computeren)

- 1 **Dobbeltklik på ikonet "CyberLink MediaServer" på skrivebordet.**



CyberLink Media Server starter.

- 2 **Sæt flueben i kasserne ved siden af "My Videos", "My Pictures" and "My Music" og klik [Apply].**



BEMÆRK

- For at vælge andre mapper end standardmapperne, se afsnittet "Tilføj fælles mapper" på side 18.
- Du kan gemme forskellige filtyper i samme mappe. For eksempel er det muligt at afspille videofiler og stillbilledfiler, som er gemt i "My Music" mappen.

- 3 **Klik [View Sharing].**



- 4 **Kontroller at navnene på de fælles mapper vises i listen.**



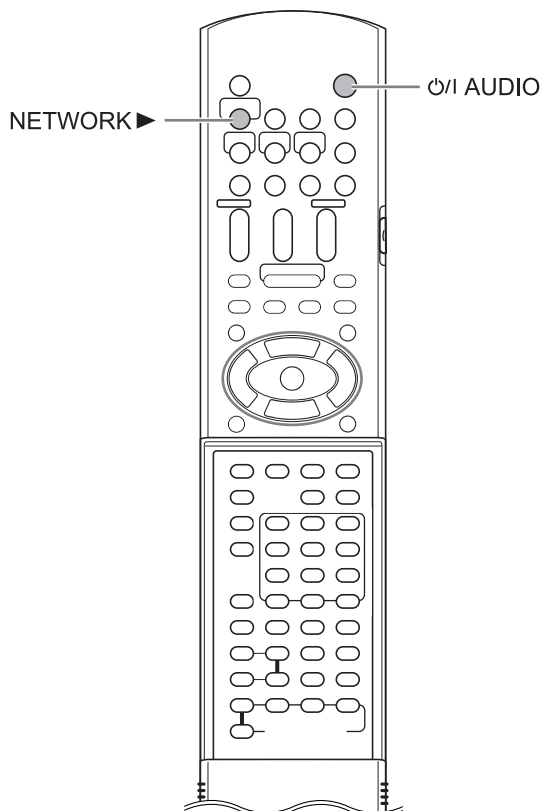
BEMÆRK

- **annullering af delt mappe**
Fjern fluebenet i kassen ved siden af mappen, og klik [Apply].
- **Vend tilbage til forrige skærmbillede**
Klik [←] i øverste venstre del af skærmbilledet.
- **Forlad CyberLink Media Server**
Klik [X] i øverste højre del af skærmbilledet.
- Før sletning af en fælles mappe eller fil på den tilsluttede computer skal mappe-/fildeling annulleres i CyberLink Media Server.

Kontrol af forbindelse til computeren

I dette afsnit forklares, hvordan man starter CyberLink Media Server første gang, samt hvordan følgende funktioner udføres.

- Kontrol af at hovedenheden genkender computeren.



Starten von CyberLink Media Server

(På fjernbetjeningen)

- 1 Tryk [O/I AUDIO] for at tænde for hovedenheden.**

(På computeren)

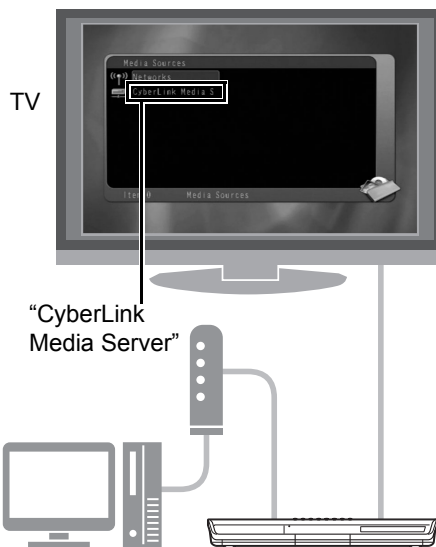
- 2 Dobbeltklik på ikonet "CyberLink MediaServer" på skrivebordet.**



CyberLink Media Server starter.

(På fjernbetjeningen)

- 3 Tryk [NETWORK ►].**
- 4 Bekræft at "CyberLink Media Server" vises på tv-skærmen.**



Vend tilbage til "Afspilning af filer fra computeren" på side 16.

Hvis der ikke står "CyberLink Media Server" i displayvinduet

Hovedenheden kan ikke genkende CyberLink Media Server af en af følgende årsager.

Find frem til fejlen ved at anvende fremgangsmåde A og B beskrevet nedenfor.

A Ethernetkablet er muligvis ikke korrekt tilsluttet.

Mogelige årsag:

Ethernet-kablet er muligvis en forkert type (overgangskabel kan anvendes) eller er ikke korrekt tilsluttet.

Mulig løsning:

Se afsnittet "Forbindelse af hovedenheden til routeren" på side 6 for at kontrollere, at Ethernet-kablet er et direkte kabel, og at det er korrekt tilsluttet.

B Den anvendte router kræver muligvis, at IP-adressen opsættes manuelt.

Mulig årsag:

Routeren, som er tilsluttet til hovedenheden, har muligvis ikke en DHCP-funktion, som automatisk tildeler IP-adresser. En anden mulighed er, at IP-adresser tildeles manuelt uden at anvende routerens DHCP-funktion.

Mulig løsning:

Hovedenhedens IP-adresse skal sættes op manuelt. Klik på [Cancel] for at lukke displayet på computerens skærm og forlade CyberLink Media Server. Herefter tildeles IP-adressen til hovedenheden ifølge vejledningen under "Opsætning af IP-adresse" på side 11.

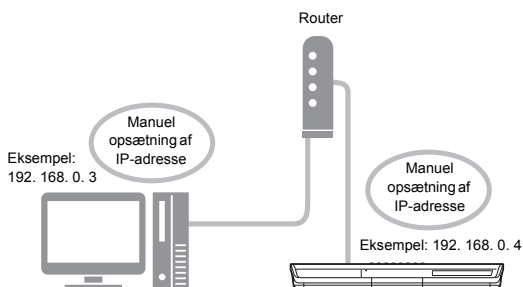
Opsætning af IP-adresse

Dette afsnit kan springes over, når hovedenheden og computeren er forbundet via en router, der anvender DHCP-funktion.

Tilfælde der kræver opsætning af IP-adresse

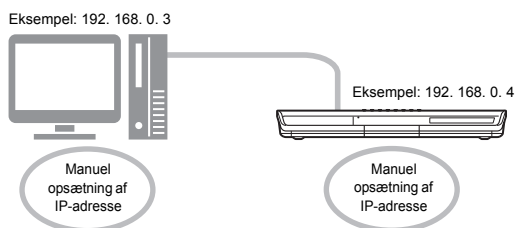
IP-adressen skal tildeles til hovedenheden manuelt i følgende tilfælde.

Case 1: Når computeren er blevet tildelt IP-adresse manuelt



Case 2: Når hovedenheden er forbundet direkte til computeren

Se også under "Forbindelse af hovedenheden direkte til computeren" på side 19.



Fastlæggelse af computerens IP-adresse

I dette afsnit forklares fremgangsmåden ved fastlæggelse af computerens IP-adresse ved at gennemse netværksinstallationen.

BEMÆRK

- Afhængigt af computerens indstillinger kan det være nødvendigt at foretage andre handlinger end dem, der er nævnt her i afsnittet. Brug Windows "Help" til at udføre følgende trin.

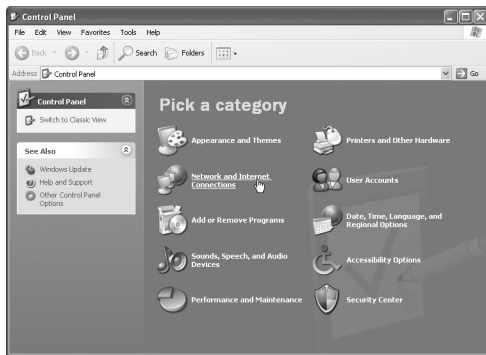
(På computeren)

1 Klik [Start] efterfulgt af "Control Panel".



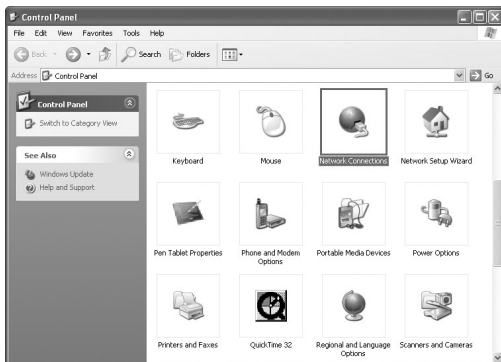
"Control Panel" dialogboksen vises.

2 Klik "Network and Internet Connections".



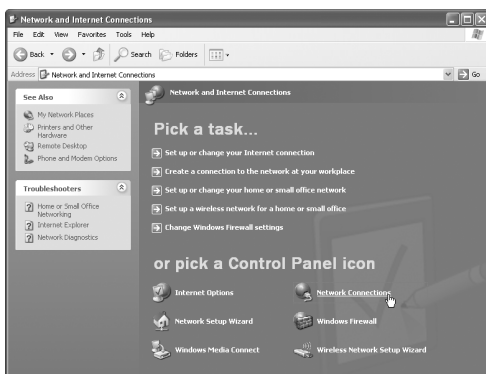
BEMÆRK

- Afhængigt af computerens indstillinger kan det forekomme, at "Control Panel" dialogboksen vises som vist nedenfor.

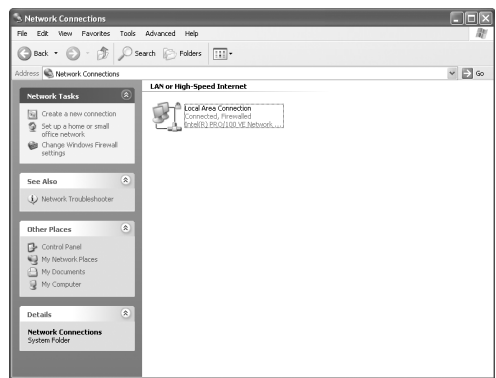


I det tilfælde skal du dobbeltklikke på "Network Connections" ikonet og fortsætte med trin 4.

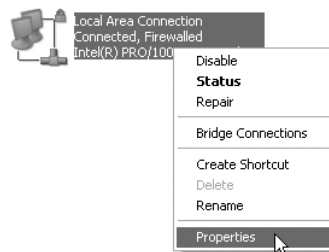
3 Klik "Network Connections".



"Network Connections" dialogboksen vises.

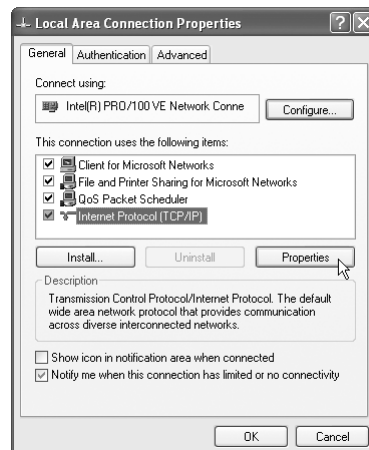


4 Højreklik på "Local Area Connection" ikonet og klik derefter [Properties].



"Local Area Connection Properties" dialogboksen vises.

5 Klik "Internet Protocol (TCP/IP)" og derefter [Properties].

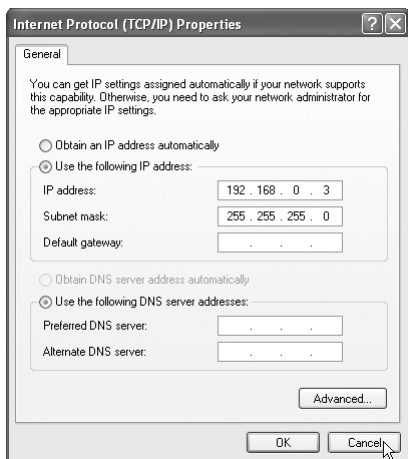


"Internet Protocol (TCP/IP) Properties" dialogboksen vises.

(Fortsættes næste side.)

6 Bekræft værdierne, der vises i "IP address:" (IP-adresse) og "Subnet mask:" (subnetmaske).

Eksempel:



Udfyld værdierne i den blanke kolonne. (Værdierne skal bruges i trin 8 på side 15.)

IP-adresse	. . .
subnetmaske	. . .

7 Klik [Cancel].

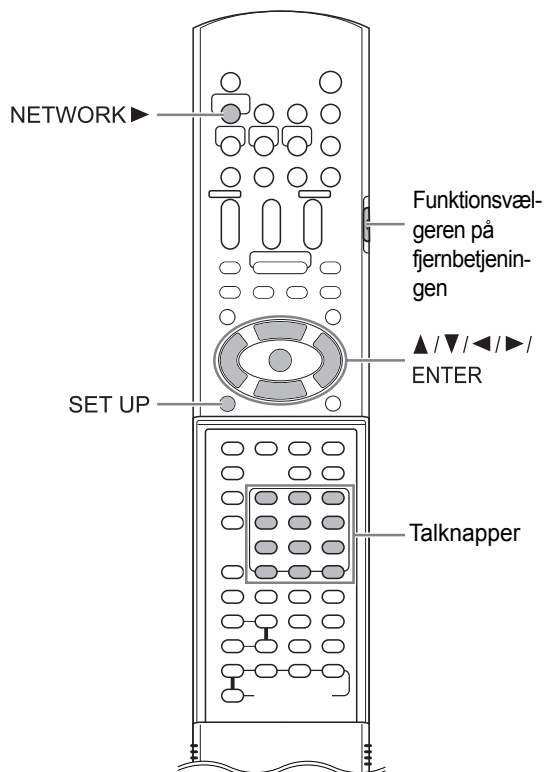
Dialogboksen lukkes.

Du er nu færdig med at fastlægge computerens IP-adresse.

Tildeling af IP-adresse til hovedenheden

I dette afsnit forklares fremgangsmåden for manuel opsætning af IP-adresse til hovedenheden.

Dette afsnit kan springes over, når hovedenheden og computeren er forbundet via en router, der anvender DHCP-funktion.

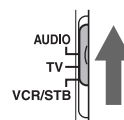


BEMÆRK

- Før hovedenheden tildeles en IP-adresse tryk [NETWORK ►] for at vælge den tilsluttede computer som kilde. "NETWORK SETUP" på præferenceskærmen deaktiveres, når der vælges en anden kilde.

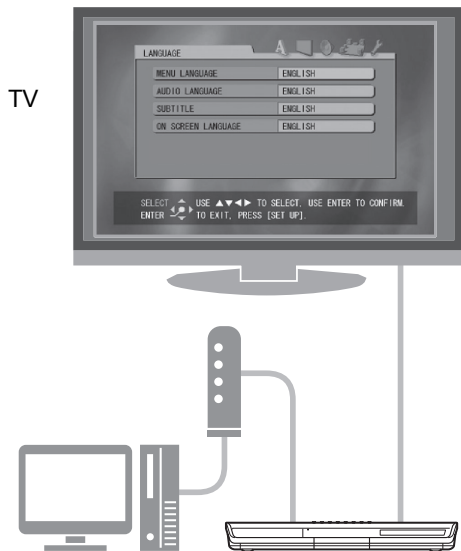
(På fjernbetjeningen)

1 Indstil funktionsvælgeren på fjernbetjeningen til [AUDIO].

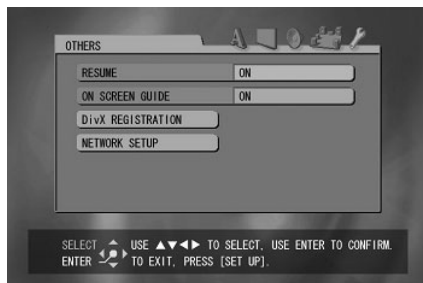


2 Tryk [SET UP] .

Præferenceskærmen vises på TV skærmen.



3 Tryk ► flere gange for at få vist "OTHERS".



4 Tryk ▼ for at vælge "NETWORK SETUP" efterfulgt af [ENTER].



5 Tryk "OBTAIN IP" efterfulgt af [ENTER].



6 Tryk ▲ eller ▼ for at vælge "STATIC IP" efterfulgt af [ENTER].

BEMÆRK

- Når opsætningen af internetforbindelse ændres ved hjælp af en DHCP router eller en anden enhed, som tildeler IP-adresser automatisk, skal du vælge "DHCP" for "OBTAIN IP".

7 Tryk ▼ for at vælge "STATIC IP ADDRESS" efterfulgt af [ENTER].



(Fortsættes næste side.)

8 Indtast IP-adressen ved hjælp af talknapperne.

Bekræft den IP-adresse, som du har skrevet ned i kolonnen på side 13.

Skriv værdierne fra computerens IP-adresse i første, anden og tredje talgruppe (første, anden og tredje numeriske blok fra venstre).

Skriv en vilkårlig værdi (1-254), som ikke er brugt i computerens IP-adresse i den fjerde talgruppe (første numeriske blok fra højre).

Eksempel på opsætning:

Computerens IP-adresse	192.168. 0. 3 (=192.168.000.003)
Hovedenhedens IP-adresse	192.168.000.004

Den første gruppe	Den fjerde gruppe (Kun denne værdi skal afvige fra værdierne i computerens IP-adresse.)
Den anden gruppe	
Den tredje gruppe	

Bemærk at den fjerde talgruppe skal afvige fra de værdier, der er anvendt i de andre enheder, der er koblet på netværket.

9 Tryk [ENTER].

10 Tryk ▼ for at vælge "STATIC SUBNET MASK" efterfulgt af [ENTER].



11 Indtast subnetmaske ved hjælp af talknapperne.

Kontroller subnetmaske værdierne, som du skrev ned i kolonnen på side 13, og indtast de samme værdier.

Eksempel på opsætning:

subnetmaske på computeren	255.255.255. 0 (=255.255.255.000)
subnetmaske på hovedenheden	255.255.255.000

12 Tryk [ENTER].

13 Tryk ▼ for at vælge "APPLY NOW" efterfulgt af [ENTER].

Opsætningen er gemt.

Du har nu afsluttet opsætning af IP-adresse på hovedenheden. Vend tilbage til side 8.

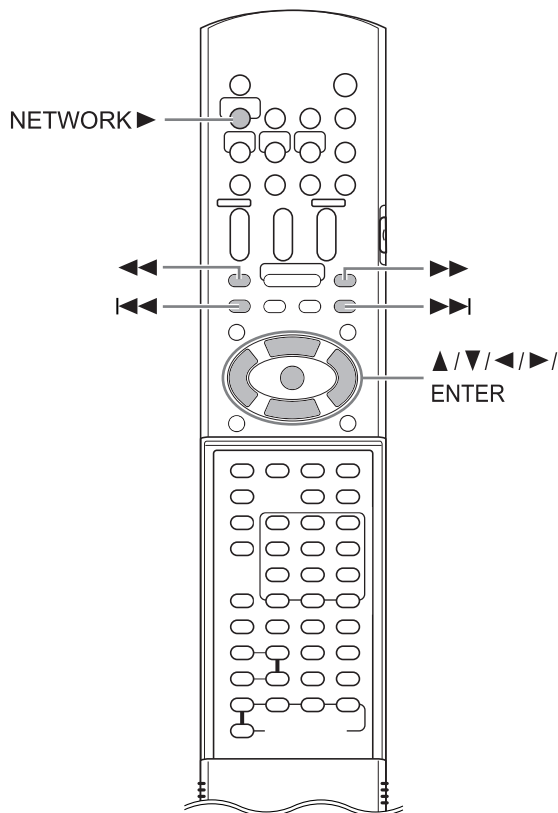
BEMÆRK

- Normalt skal du ikke angive "DEFAULT GATEWAY". Til normalt brug kan du blot beholde den oprindelige opsætning. Definer kun en "DEFAULT GATEWAY", når du skal afspille filer fra en computer, der er koblet på et andet netværk.

Afspilning af filer fra computeren

Afspilning af lydfile

I dette afsnit forklares fremgangsmåden til at afspille lydfile fra computeren. Du kan afspille videofile og stillbilledefiler efter næsten samme fremgangsmåde.



BEMÆRK

- Gem file, som du gerne vil afspille, i fælles mapper før du går videre.
- I dette afsnit anvendes fremgangsmåden til at afspille "TRACK0001" file gemt i "My Music" mappen som eksempel.
- Se i hovedmanualen for nærmere detaljer om betjening af hovedenheden.

(På computeren)

1 Start CyberLink Media Server.

(På fjernbetjeningen)

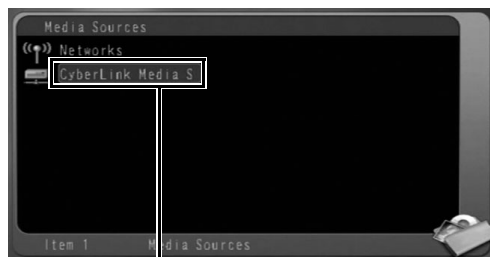
2 Tryk [NETWORK ►].

"CyberLink Media Server" bliver vist.



"CyberLink Media Server"

3 Tryk ▼ for at vælge "CyberLink Media Server".



Den valgte indstilling bliver fremhævet.

4 Tryk [ENTER].

De fælles mapper bliver vist.

Eksempel:



5 Tryk ▼ for at vælge "My Music".



6 Tryk [ENTER].

Listen over lydfiler vises.



BEMÆRK

- Hvis listen over filer ikke vises, kontroller at de filer, du ønsker at afspille, er gemt i denne mappe.

7 Tryk ▲ eller ▼ for at vælge den fil, du ønsker at afspille.



8 Tryk [ENTER].

Afspilning starter.



Tryk ■ for at stoppe afspilning.

BEMÆRK

- Du kan bruge knapperne, der vises herunder, til at navigere på siderne.
Tryk på ◀ eller ▶ for at se forrige eller næste side.
Tryk på ◀◀ eller ▶▶ for at springe 10 sider frem eller tilbage.
Tryk på ◀◀◀ eller ▶▶▶ for at springe til toppen eller bunden af mappen/fillisten.
- Dette afsnit forklarer kun kort fremgangsmåden til afspilning filer.

Reference

Tilføjelse af fælles mapper

I dette afsnit forklares fremgangsmåden til at tilføje delte mapper, (mapper hvor de filer, som du ønsker at afspille, er gemt).

Du kan tilføje en fælles mappe ved 1) at gemme den ønskede mappe i en af standardmapperne, og derefter 2) vælge den ønskede mappe med CyberLink Media Server.

BEMÆRK

- Du kan også gå til den ønskede mappe fra CyberLink Media Server ved at gå fra den lokale disk og ned i underbibliotekerne.
- I dette afsnit forklares som eksempler fremgangsmåden til at gemme "DATA" mappen I default mappen "My Videos" og tilføje "DATA" mappen til fælles mapper.

1 Brug Windows til at gemme "DATA" mappen i "My Videos" mappen.

2 Dobbeltklik på "CyberLink Media-Server" ikonet på skrivebordet.



CyberLink Media Server starter.

3 Klik på [My Videos].



4 Sæt flueben i kassen ved siden af [DATA], og klik [Apply].



5 Klik [View Sharing].



6 Kontroller at "DATA" mappen er blevet tilføjet til listen over fælles mapper.



BEMÆRK

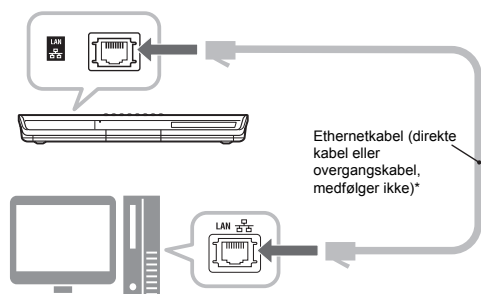
- **annullering af delt mappe**
Fjern fluebenet i kassen ved siden af mappen, og klik [Apply].
- **Vend tilbage til forrige skærbillede**
Klik [←] i øverste venstre del af skærbilledet.
- **Forlad CyberLink Media Server**
Klik [X] i øverste højre del af skærbilledet.

Forbindelse af hovedenheden direkte til computeren

I dette afsnit forklares hvordan hovedenheden kobles direkte til computeren.

CyberLink Media Server skal installeres på din computer, før hovedenheden forbindes med computeren. (Se side 7.)

1 Forbind hovedenheden og computeren som vist i diagrammet nedenfor.



2 Computerens opsætning skal gøre det muligt at finde IP-adressen automatisk.

Vælg "Obtain an IP address automatically" i trin 6 på side 13 og klik [OK].

3 Hovedenhedens opsætning skal gøre det muligt at finde IP-adressen automatisk.

Vælg "DHCP", og klik [ENTER] i trin 6 på side 14. ("DHCP" er forvalgt i de oprindelige indstillinger.)

Hovedenheden og computeren får tildelt IP-adresser, og kan genkende hinanden. Vent ca. et minut til installationen er færdig.

BEMÆRK

- Du kan også tildele IP-adresserne vilkårlige værdier ved at følge fremgangsmåden på side 11-15.
- * Brug et afskærmet, parsnoet (STP) Ethernetkabel.

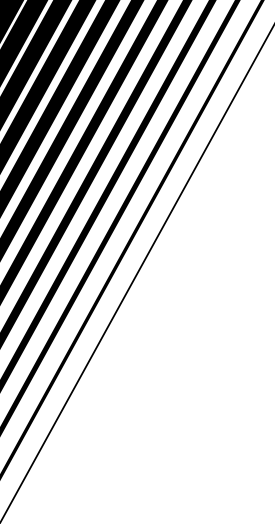
4 Kontroller at der er forbindelse til computeren.

Foretag opsætning af fælles mapper som beskrevet i "Angivelse af fælles mapper" på side 8 og "Bekræftelse af forbindelse til computeren" på side 9.

- Når opsætning af delte mapper er afsluttet, kan du gå videre til "Afspilning af filer fra computeren" på side 16.

Fejlfinding

Fejl	Mulig årsag	Mulig løsning	Se side
Filer på computeren bliver ikke vist.	Ethernetkablet er ikke tilsluttet.	Kontroller at Ethernetkablet er korrekt tilsluttet. (Indsæt Ethernetkablet indtil det giver et klik.)	6
	Der er anvendt et forkert kabel.	Når hovedenheden forbindes til en router, skal der anvendes et direkte kabel.	6
	CyberLink Media Server er ikke installeret.	Installer CyberLink Media Server på din computer.	7
	Forkert IP-adresse er blevet tildelt manuelt. (Uden anvendelse af DHCP-funktion)	Kontroller at det er de samme værdier, der er indtastet i den første, anden og tredje talgruppe, og at det er forskellige værdier, der er indtastet i den fjerde talgruppe, for hovedenheden og computeren.	11-15
En fil bliver ikke afspillet korrekt.	En anden enhed benytter netværket, som hovedenheden er koblet til.	Hvis en anden enhed anvender netværket, mens hovedenheden afspiller en fil, kan netværket blive ustabil, og billeder og lyd falder ud. Fjern enheden fra netværket, før filer afspilles.	-
En video-, lyd- eller stillbilledefil kan ikke afspilles.	Filtypen er ikke kompatibel med systemet.	Anvend korrekt filtype.	3
	Filen er beskadiget.	Beskadigede filer kan ikke afspilles.	-



JVC