

JVC



ENGLISH
ESPAÑOL
FRANÇAIS

KD-S19

CD RECEIVER / RECEPTOR CON CD /
RÉCEPTEUR CD

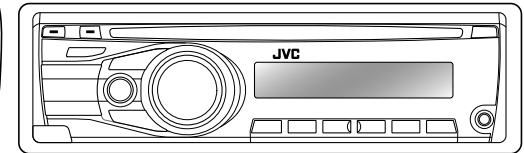
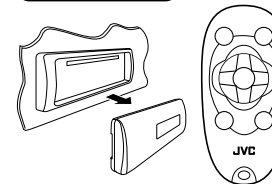
Having TROUBLE with operation?
Please reset your unit
Refer to page of How to reset your unit
Still having trouble??

USA ONLY

Call 1-800-252-5722
<http://www.jvc.com>
We can help you!



WMA MP3



For canceling the display demonstration, see page 4. / Para cancelar la demostración en pantalla, consulte la página 4. / Pour annuler la démonstration des affichages, référez-vous à la page 4.

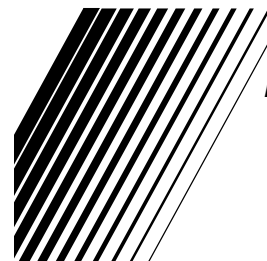
For installation and connections, refer to the separate manual.
Para la instalación y las conexiones, refiérase al manual separado.
Pour l'installation et les raccordements, se référer au manuel séparé.

For customer Use:
Enter below the Model No. and Serial No. which are located on the top or bottom of the cabinet. Retain this information for future reference.
Model No. _____
Serial No. _____

JVC

 EN, SP, FR
© 2012 JVC KENWOOD Corporation

0612DTSMDTJEIN



INSTRUCTIONS
MANUAL DE INSTRUCCIONES
MANUEL D'INSTRUCTIONS

GET0862-001A
[J]

Thank you for purchasing a JVC product.

Please read all instructions carefully before operation, to ensure your complete understanding and to obtain the best possible performance from the unit.

INFORMATION (For U.S.A.)

This equipment has been tested and found to comply with the limits for a Class B digital device, pursuant to Part 15 of the FCC Rules. These limits are designed to provide reasonable protection against harmful interference in a residential installation. This equipment generates, uses, and can radiate radio frequency energy and, if not installed and used in accordance with the instructions, may cause harmful interference to radio communications. However, there is no guarantee that interference will not occur in a particular installation. If this equipment does cause harmful interference to radio or television reception, which can be determined by turning the equipment off and on, the user is encouraged to try to correct the interference by one or more of the following measures:

- Reorient or relocate the receiving antenna.
- Increase the separation between the equipment and receiver.
- Connect the equipment into an outlet on a circuit different from that to which the receiver is connected.
- Consult the dealer or an experienced radio/TV technician for help.

Caution:

Changes or modifications not expressly approved by the party responsible for compliance could void the user's authority to operate the equipment.

Use of controls or adjustments or performance of procedures other than those specified herein may result in hazardous radiation exposure. In compliance with Federal Regulations, following are reproductions of labels on, or inside the product relating to laser product safety.

JVC KENWOOD Corporation
2967-3, ISHIKAWA-MACHI,
HACHIOJI-SHI, TOKYO, JAPAN

THIS PRODUCT COMPLIES WITH DHHS
RULES 21CFR SUBCHAPTER J IN EFFECT AT
DATE OF MANUFACTURE.

Location: Bottom Plate

IMPORTANT FOR LASER PRODUCTS

1. CLASS 1 LASER PRODUCT

2. **CAUTION:** Do not open the top cover. There are no user serviceable parts inside the unit; leave all servicing to qualified service personnel.

3. **CAUTION:** (For U.S.A.) Visible and/or invisible class II laser radiation when open. Do not stare into beam.

(For Canada) Visible and/or invisible class 1M laser radiation when open. Do not view directly with optical instruments.

4. REPRODUCTION OF LABEL: CAUTION LABEL, PLACED OUTSIDE THE UNIT.

CAUTION VISIBLE AND/OR INVISIBLE CLASS 1M LASER RADIATION WHEN OPEN. DO NOT VIEW DIRECTLY WITH OPTICAL INSTRUMENTS. IEC60825-1:2001 (ENG)	ATTENTION RAYONNEMENT LASER VISIBLE ET/OU INVISIBLE DE CLASSE 1M UNE FOIS OUVERT. NE PAS REGARDER DIRECTEMENT AVEC DES INSTRUMENTS OPTIQUES. (FRA)	AVISO RADIACION LASER DE CLASE 1M VISIBLE Y/O INVISIBLE CUANDO ESTA ABIERTO. NO MIRAR DIRECTAMENTE CON INSTRUMENTAL OPTICO. (ESP)	VARNING SYNLIG OCH/ELLER OSYNLIG LASERSTRÅLNING, KLASS 1M, NÄR DENNA DEL ÄR ÖPPNAD. BETRÄKTA EJ STRÅLEN MED OPTISKA INSTRUMENT. (SWE)	注意 ここに示すくわ可視 及び不可視の有害 のクラス1M レーザー放射が あります。 光学機器で直接 見ないでください。 (JPN)	CAUTION VISIBLE AND/OR INVISIBLE CLASS II LASER RADIATION WHEN OPEN. DO NOT STARE INTO BEAM. FDA 21 CFR (ENG)
--	---	--	--	---	--



[European Union only]

WARNING:

Stop the car before operating the unit.

Caution:

Adjust the volume so that you can hear sounds outside the car. Driving with the volume too high may cause an accident.

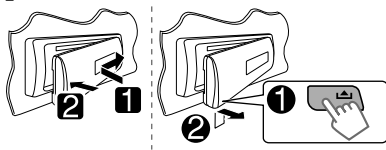
Caution on volume setting:

Discs produce very little noise compared with other sources. Lower the volume before playing a disc to avoid damaging the speakers by the sudden increase of the output level.

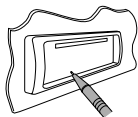
Caution for DualDisc playback:

The Non-DVD side of a "DualDisc" does not comply with the "Compact Disc Digital Audio" standard. Therefore, the use of Non-DVD side of a DualDisc on this product may not be recommended.

How to attach/detach the control panel



How to reset your unit



Your preset adjustments will also be erased.

How to forcibly eject a disc



- Be careful not to drop the disc when it ejects.
- If this does not work, reset your unit.

CONTENTS

- 3 How to attach/detach the control panel
- 3 How to reset your unit
- 3 How to forcibly eject a disc
- 3 Maintenance
- 4 **Canceling the display demonstration**
- 4 **Setting the clock**
- 5 **Preparing the remote controller**
- 5 **About discs**
- 6 **Basic operations**
- 7 **Listening to the radio**
- 8 **Listening to a disc**
- 9 **Connecting the other external components**
- 9 **Listening to the other external components**
- 10 **Selecting a preset sound mode**
- 10 **Menu operations**
- 13 **Troubleshooting**
- 14 **Using Bluetooth® devices**
- 15 **Specifications**

Maintenance

Cleaning the unit: Wipe off the dirt on the panel with a dry silicon or soft cloth. Failure to observe this precaution may result in damage to the monitor or unit.

Cleaning the connector: Wipe off dirt on the connector of the unit and panel. Use a cotton swab or cloth.

Condensation : When the car is air-conditioned, moisture may collect on the laser lens. This may cause disc read errors. In this case, remove the disc and wait for the moisture to evaporate.

Temperature inside the car : If you have parked the car for a long time in hot or cold weather, wait until the temperature in the car becomes normal before operating the unit.

Canceling the display demonstration

1 Turn on the power.



4 Select <DEMO OFF>.



6 Finish the procedure.



Setting the clock

1 Turn on the power.



3 Select <CLOCK>.



4 Select <CLOCK SET>.



5 Adjust the hour.



6 Adjust the minute.

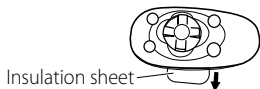


7 Finish the procedure.



Preparing the remote controller

When you use the remote controller for the first time, pull out the insulation sheet.

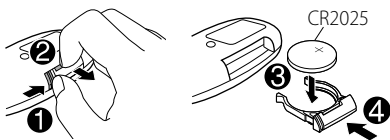


For USA-California Only:

This product contains a CR Coin Cell Lithium Battery which contains Perchlorate Material—special handling may apply. See www.dtsc.ca.gov/hazardouswaste/perchlorate

If the effectiveness of the remote controller decreases, replace the battery.

Replacing the lithium coin battery



Caution:

- Danger of explosion if battery is incorrectly replaced. Replace only with the same or equivalent type.
- Battery shall not be exposed to excessive heat such as sunshine, fire, or the like.

Warning (to prevent accidents and damage):

- Do not install any battery other than CR2025 or its equivalent.
- Do not leave the remote controller in a place (such as dashboards) exposed to direct sunlight for a long time.
- Store the battery in a place where children cannot reach.
- Do not recharge, short, disassemble, heat the battery, or dispose of it in a fire.
- Do not leave the battery with other metallic materials.
- Do not poke the battery with tweezers or similar tools.
- Wrap the battery with tape and insulate when throwing away or saving it.

About discs

This unit can only play the CDs with:



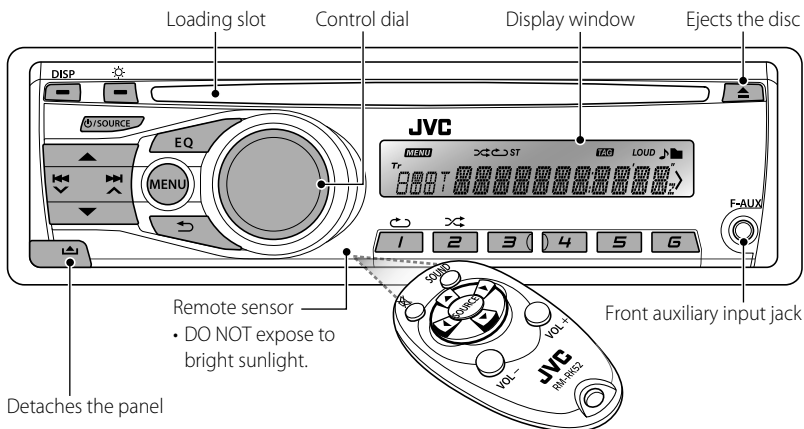
Discs that cannot be used:

- Discs that are not round.
- Discs with coloring on the recording surface or discs that are dirty.
- You cannot play a Recordable/ReWritable disc that has not been finalized. (For the finalization process refer to your disc writing software, and your disc recorder instruction manual.)
- 3-inch CD cannot be used. Attempt to insert using an adapter can cause malfunction.

Handling discs:

- Do not touch the recording surface of the disc.
- Do not stick tape etc. on the disc, or use a disc with tape stuck on it.
- Do not use any accessories for the disc.
- Clean from the center of the disc and move outward.
- Clean the disc with a dry silicon or soft cloth. Do not use any solvents.
- When removing discs from this unit, pull them out horizontally.
- Remove the rims from the center hole and disc edge before inserting a disc.

Basic operations



Detaches the panel

When you press or hold the following button(s)...

Main unit	Remote controller	General operation
⏻/SOURCE	—	Turns on/off [Hold].
	SOURCE	Selects the sources (FM, CD, F-AUX, BT AUDIO or R-AUX or BT PHONE, AM). • "CD" is selectable only when a disc is loaded.
Control dial (turn)	VOL - / +	Adjusts the volume level.
	—	Selects items.
Control dial (press)		Mutes the sound during playback. If the source is "CD," playback pauses. • Press the button again to cancel muting or resume playback.
	—	Confirms selection.
EQ	SOUND	Selects the sound mode. • Hold the EQ button on the main unit to enter tone level adjustment directly. (page 10)
Number buttons (1 - 6)	—	• Selects preset stations. • Stores the current station into the selected number button [Hold]. • Press number button 1 (↺) or 2 (↻) to enter REPEAT/RANDOM setting directly. (page 8)
	—	Enters <BRIGHTNESS> menu directly. (page 11)
	—	• Returns to the previous menu. • Exit from the menu [Hold].
DISP	—	• Changes the display information. • Scrolls the display information [Hold].

Listening to the radio



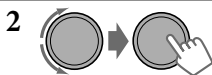
⇒ "FM" or "AM"



- [Press] Searches for stations automatically.
- [Hold] Searches for stations manually. "M" flashes, then press the button repeatedly.

"ST" lights up when receiving an FM stereo broadcast with sufficient signal strength.

Improving the FM reception



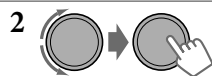
⇒ <TUNER> ⇒ <MONO> ⇒ <MONO ON>
Reception improves, but stereo effect will be lost.

To restore the stereo effect, repeat the same procedure to select <MONO OFF>.

Automatic presetting (FM)—SSM (Strong-station Sequential Memory)

You can preset up to 18 stations for FM.

While listening to a station...



⇒ <TUNER> ⇒ <SSM> ⇒
<SSM 01 - 06 / 07 - 12 / 13 - 18>
"SSM" flashes and local stations with the strongest signal are searched and stored automatically.

To preset another 6 stations, repeat the above procedure by selecting one of the other SSM setting ranges.

Changing the display information

DISP



Frequency ↔ Clock

Manual presetting (FM/AM)

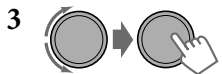
You can preset up to 18 stations for FM and 6 stations for AM.



⇒ Tune in to a station you want to preset.



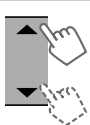
"PRESET MODE" flashes.



⇒ Selects preset number.
Preset number flashes and "MEMORY" appears.

- Pressing and holding the number buttons (1 - 6) can also store the current station to the selected number buttons (1 - 6).

Selecting a preset station



- Pressing the number buttons (1 - 6) can also select the preset stations (1 - 6).

Using the remote controller

▲/▼ : Changes the preset stations.

◀/▶ : [Press] Searches for stations automatically.

[Hold] Searches for stations manually.

Listening to a disc



Playback starts automatically.

All tracks will be played repeatedly until you change the source or eject the disc.

Stopping playback and ejecting the disc



If the ejected disc is not removed within 15 seconds, it is automatically inserted into the loading slot.

Selecting a track/folder



Selects folder of the MP3/WMA



[Press] Selects track.
[Hold] Fast-forwards or reverses the track.

Using the remote controller

▲/▼ : Selects folder of the MP3/WMA.

◀/▶ : [Press] Selects track.

[Hold] Fast-forwards or reverses the track.

Changing the display information




Disc title/Album name/performer (folder name)* → Track title (file name)* → Current track number with the elapsed playing time → Current track number with the clock time → (back to the beginning)

* "NO NAME" appears for conventional CDs or if not recorded.

Selecting a track/folder from the list

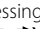



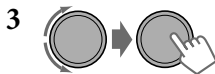
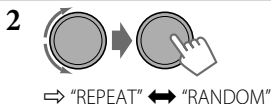
- If the MP3/WMA disc contains many tracks, you can fast search (± 10 , ± 100) through the disc by turning the control dial quickly.
- To return to the previous menu, press .

Selecting the playback modes

You can use only one of the following playback modes at a time.



- Pressing number button **1** () or **2** () can enter REPEAT/RANDOM setting directly. Then, perform step 3.



REPEAT 

TRACK RPT : Repeats current track
FOLDER RPT : Repeats current folder

RANDOM 

FOLDER RND : Randomly plays all tracks of current folder, then tracks of next folders

ALL RND : Randomly plays all tracks

To cancel repeat play or random play, select "RPT OFF" or "RND OFF."

Connecting the other external components

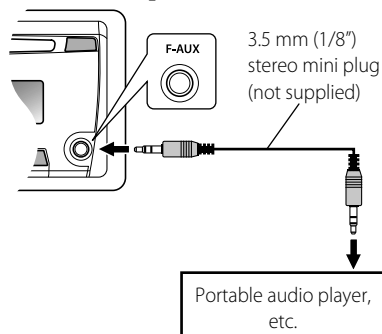
You can connect an external component to the auxiliary input jack on the control panel (F-AUX) and/or on the rear side of the unit (R-AUX).

Summary of using the external components through the auxiliary input jacks:

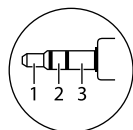
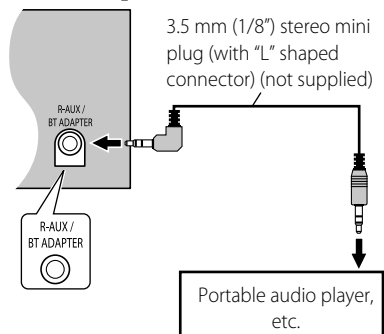
External component	Auxiliary input jack	Preparation			Source name	Connecting cable/device (not supplied)
		Menu setting item	Sub-item	Setting		
Portable audio player	Front	SRC SELECT	F-AUX	ON	F-AUX	See below.
	Rear	SRC SELECT	R-AUX	ON	R-AUX	
Bluetooth device	Rear	SRC SELECT	R-AUX	BT ADAPTER	BT AUDIO/ BT PHONE*	KS-BTA100 (page 14)

* "BT PHONE" appears when a Bluetooth phone is in use.

On the control panel (F-AUX):



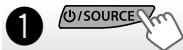
On the rear panel (R-AUX):



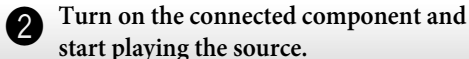
Recommended to use a 3-terminal plug head stereo mini plug for optimum audio output.

Listening to the other external components

For details, refer also to the instructions supplied with the external components.

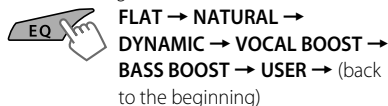


⇒ "F-AUX" or "R-AUX"

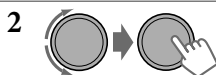


Selecting a preset sound mode

You can select a preset sound mode suitable for the music genre.



While listening, you can adjust the subwoofer and tone level of the selected sound mode.



Adjust the level:
SUB.W*: 00 to 08
BASS/ MID/ TRE : -06 to +06
The sound mode is automatically stored and changed to "USER."

* Subwoofer level is adjustable only when <L/O MODE> is set to <SUB.W>. (page 11)

Storing your own sound mode

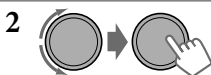
You can store your own adjustments in memory.



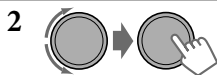
Menu operations



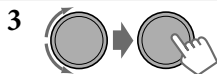
If no operation is done for about 60 seconds, the operation will be canceled.



- 3** Repeat step **2** if necessary.
- To return to the previous menu, press .
 - To exit from the menu, press **MENU**.



⇒ <PRO EQ> ⇒ <BASS/ MIDDLE/ TREBLE>



Adjust the sound elements of the selected tone.

BASS [Initial: 80 Hz, 00, Q1.0]

Frequency: 60/ 80/ 100/ 200 Hz

Level: -06 to +06

Q: Q1.0/ 1.25/ 1.5/ 2.0

MIDDLE [Initial: 1.0 kHz, 00, Q1.25]

Frequency: 0.5/ 1.0/ 1.5/ 2.5 kHz

Level: -06 to +06

Q: Q0.75/ 1.0/ 1.25

TREBLE [Initial: 10.0 kHz, 00, Q FIX]

Frequency: 10.0/ 12.5/ 15.0/ 17.5 kHz

Level: -06 to +06

Q: Q FIX

- 4** Repeat steps **2** and **3** to adjust other tones.

The adjustments made is automatically stored and changed to "USER."

Menu item	Selectable setting, [Initial: Underlined]
DEMO	<u>ON</u> : Display demonstration will be activated automatically if no operation is done for about 20 seconds. / <u>OFF</u> : Cancels. (page 4)
CLOCK	For settings, see page 4.

Menu item		Selectable setting, [Initial: <u>Underlined</u>]
DIMMER	DIMMER SET	AUTO : Changes the display and button illumination between the Day/Night adjustments in <BRIGHTNESS> setting when you turn off/on the car headlights. *1 / ON : Selects the Night adjustments in <BRIGHTNESS> setting for the display and button illumination. / OFF : Selects the Day adjustments in <BRIGHTNESS> setting for the display and button illumination.
	BRIGHTNESS	DAY [31] / NIGHT [15] : Selects the display and button illumination brightness level [00 — 31] for day and night.
DISPLAY	SCROLL *2	ONCE : Scrolls the displayed information once. / AUTO : Repeats scrolling (at 5-second intervals). / OFF : Cancels. (Pressing DISP for more than one second can scroll the display regardless of the setting.)
	TAG DISPLAY	ON : Shows the Tag information while playing MP3/WMA tracks. / OFF : Cancels.
PRO EQ		See page 10.
AUDIO	FADER *3, *4	R06 — F06 [00] : Adjusts the front and rear speaker output balance.
	BALANCE *4	L06 — R06 [00] : Adjusts the left and right speaker output balance.
	LOUD	ON : Boost low and high frequencies to produce a well-balanced sound at a low volume level. / OFF : Cancels.
	VOL ADJUST	-05 — +05 [00] : Presets the volume adjustment level of each source (except "FM"), compared to the FM volume level. The volume level will automatically increase or decrease when you change the source. Before adjustment, select the source you want to adjust. ("VOL ADJ FIX" appears on the display if "FM" is selected as the source.)
	L/O MODE	SUB.W : Selects if the REAR/SW terminals are used for connecting a subwoofer (through an external amplifier). / REAR : Selects if the REAR/SW terminals are used for connecting the speakers (through an external amplifier).
	SUB.W LPF *5	LOW 55Hz / LOW 85Hz / LOW 120Hz : Frequencies lower than 55 Hz/85 Hz/120 Hz are sent to the subwoofer.
	SUB.W LEVEL *5	00 — 08 [04] : Adjusts the subwoofer output level.
	HPF	ON : Activates the High Pass Filter. Low frequency signals are cut off from the front/rear speakers. / OFF : Deactivates (all signals are sent to the front/rear speakers).
	BEEP	ON / OFF : Activates or deactivates the keypress tone.
	TEL MUTING *6	ON : Mutes the sounds while using the cellular phone (not connected through KS-BTA100). / OFF : Cancels.

*1 The illumination control lead connection is required. (See "Installation/Connection Manual.") This setting may not work correctly on some vehicles (particularly on those having a control dial for dimming). In this case, change the setting to any other than <DIMMER AUTO>.

*2 Some characters or symbols will not be shown correctly (or will be blanked) on the display.

*3 If you are using a two-speaker system, set the fader level to "00."

*4 This adjustment will not affect the subwoofer output.

*5 Displayed only when <L/O MODE> is set to <SUB.W>.

*6 This setting does not work if <BT ADAPTER> is selected for <R-AUX> of the <SRC SELECT>.

Menu item		Selectable setting, [<u>Initial: Underlined</u>]
AUDIO	AMP GAIN	LOW POWER : Limits the maximum volume level to 30. (Select if the maximum input power of each speaker is less than 50 W to prevent damaging the speakers.) / HIGH POWER : The maximum volume level is 50.
	SSM *7	See page 7.
TUNER	AREA	US : When using in North/Central/South America. AM/FM intervals are set to 10 kHz/200 kHz. / EU : When using in any other areas. AM/FM intervals are set to 9 kHz/50 kHz (50 kHz during auto search). / SA : When using in South American countries where FM interval is 50 kHz. AM interval is set to 10 kHz.
	MONO *7	See page 7.
	IF BAND	AUTO : Increases the tuner selectivity to reduce interference noises between adjacent stations. (Stereo effect may be lost.) / WIDE : Subject to interference noises from adjacent stations, but sound quality will not be degraded and the stereo effect will remain.
SRC SELECT	AM *8	ON / OFF : Enable or disable "AM" in source selection.
	F-AUX *8	ON / OFF : Enable or disable "F-AUX" in source selection.
	R-AUX *8	ON / OFF : Enable or disable "R-AUX" in source selection. / BT ADAPTER *9 : Selects if the rear auxiliary input jack is connected to the Bluetooth adapter, KS-BTA100. (page 9)

*7 Displayed only when the source is "FM."

*8 Displayed only when any source other than "AM/F-AUX/R-AUX/BT AUDIO" is selected separately.

*9 When <BT ADAPTER> is selected, source name is changed to "BT AUDIO" from "R-AUX."

Additional information

- This unit can play back multi-session discs; however, unclosed sessions will be skipped while playing.
- This unit can play back files with the extension code <.mp3> or <.wma> (regardless of the letter case—upper/lower).
- This unit can play back the files meeting the conditions below:
 - Bit rate: MP3: 8 kbps — 320 kbps
WMA: 32 kbps — 192 kbps
 - Sampling frequency:
 - MP3: 48 kHz, 44.1 kHz, 32 kHz
24 kHz, 22.05 kHz, 16 kHz
12 kHz, 11.025 kHz, 8 kHz
 - WMA: 48 kHz, 44.1 kHz, 32 kHz, 22.05 kHz
- This unit can show WMA Tag and ID3 Tag Version 1.0/1.1/2.2/3/2.4 (for MP3).
- The search function works but search speed is not constant.
- The maximum number of characters for file/folder names vary depending on the disc format used (includes 4 extension characters—<.mp3> or <.wma>).
ISO 9660 Level 1 and 2, Romeo: 64 characters, Joliet: 32 characters, Windows long file name: 64 characters
- This unit can play back files recorded in VBR (variable bit rate). (Files recorded in VBR have a discrepancy in elapsed time indication.)
- This unit cannot play back the following files:
 - MP3 files: encoded in MP3i and MP3 PRO format; an inappropriate format; layer 1/2.
 - WMA files: encoded in lossless, professional, and voice format; not based upon Windows Media® Audio; copy-protected with DRM.
 - Files which have data such as AIFF, ATRAC3, etc.

Troubleshooting

	Symptom	Remedy/Cause
General	Sound cannot be heard from the speakers.	Adjust the volume to the optimum level. / Make sure the unit is not muted/paused. (page 6) / Check the cords and connections.
	“MISWIRING CHK WIRING THEN RESET UNIT” / “WARNING CHK WIRING THEN RESET UNIT” appears on the display and no operations can be done.	Check to be sure the terminals of the speaker leads are covered with insulating tape properly, then reset the unit. (page 3) If the message does not disappear, consult your JVC car audio dealer or a company supplying kits.
	The unit does not work at all.	Reset the unit. (page 3)
	“F-AUX” or “R-AUX” cannot be selected.	Check the <SRC SELECT> → <F-AUX / R-AUX> setting. (page 12)
	Sound is sometimes interrupted while listening to an external component connected to the auxiliary input jack.	Check to be sure the recommended stereo mini plug is used for connection. (page 9)
FM/AM	SSM automatic presetting does not work.	Store stations manually.
	Static noise while listening to the radio.	Connect the antenna firmly.
	“AM” cannot be selected.	Check the <SRC SELECT> → <AM> setting. (page 12)
Disc playback	Disc cannot be played back.	Insert the disc correctly.
	CD-R/CD-RW cannot be played back and track cannot be skipped.	Insert a finalized CD-R/CD-RW (finalize with the component which you used for recording).
	Disc sound is sometimes interrupted.	Stop playback while driving on rough roads. / Change the disc. / Check the cords and connections.
	“NO DISC” appears on the display.	Insert a playable disc into the loading slot.
	“PLEASE” and “EJECT” appear alternately on the display.	Press ▲, then insert a disc correctly.
	“IN DISC” appears on the display.	The disc cannot be ejected properly. Make sure nothing is blocking the loading slot.
MP3/WMA playback	Disc cannot be played back.	<ul style="list-style-type: none"> Use a disc with MP3/WMA tracks recorded in a format compliant with ISO 9660 Level 1, Level 2, Romeo, or Joliet. Add the extension code <.mp3> or <.wma> to the file names.
	Noise is generated.	Skip to another track or change the disc.
	“READING” keeps flashing on the display.	A longer readout time is required. Do not use too many hierarchical levels and folders.
	Tracks do not play back in the order you have intended them to play.	The playback order is determined when the files are recorded.
	The elapsed playing time is not correct.	This sometimes occurs during playback. This is caused by how the tracks are recorded on the disc.
	The correct characters are not displayed (e.g. album name).	This unit can only display letters (upper case), numbers, and a limited number of symbols.

Using Bluetooth® devices

For Bluetooth operations, it is required to connect the Bluetooth adapter, KS-BTA100 (not supplied) to the auxiliary input jack (R-AUX/BT ADAPTER) on the rear of the unit. (page 9)

- For details, refer also to the instructions supplied with the Bluetooth adapter and the Bluetooth device.
- Operations may be different according to the connected device.

Preparation

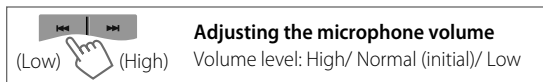
1 Register (pair) a Bluetooth device with KS-BTA100.

Refer to the instructions manual supplied with KS-BTA100.

2 Change the <SRC SELECT> settings of this unit.

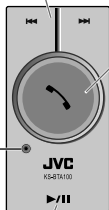


Using the Bluetooth mobile phone



KS-BTA100

Microphone



• Receiving a call

When a call comes in...

• Making a call

Making a call to the last connected number from your phone.

• Switching between handsfree and phone

While talking...



• Ends/rejects call

• Voice dialing

Voice dialing is available only when the connected mobile phone has the voice recognition system.

Using the Bluetooth audio device



If playback does not start, operate the Bluetooth audio player to start playback.



[Press] Selects track.

[Hold] Fast-forwards or reverses the track.

About microphone volume:

- When you turn off the power of the CD receiver, the volume level changes to Normal.

Specifications

AUDIO AMPLIFIER SECTION



Power Output: 20 W RMS \times 4 Channels at 4 Ω and \leq 1% THD+N

Signal-to-Noise Ratio: 80 dBA (reference: 1 W into 4 Ω)

Load Impedance: 4 Ω (4 Ω to 8 Ω allowance)

Frequency Response: 40 Hz to 20 000 Hz

Line-Out or Subwoofer-Out Level/

Impedance: 2.5 V/20 k Ω load (full scale)

Output Impedance: \leq 600 Ω

Other Terminal: Front auxiliary input jack,
Rear auxiliary/Bluetooth adapter input jack,
Antenna terminal

TUNER SECTION

Frequency Range:

FM:

- with channel interval set to 200 kHz :
87.9 MHz to 107.9 MHz
- with channel interval set to 50 kHz :
87.5 MHz to 108.0 MHz

AM:

- with channel interval set to 10 kHz : 530 kHz
to 1 700 kHz
- with channel interval set to 9 kHz : 531 kHz
to 1 611 kHz

FM Tuner:

Usable Sensitivity: 9.3 dBf (0.8 μ V/75 Ω)

50 dB Quietening Sensitivity: 16.3 dBf
(1.8 μ V/75 Ω)

Alternate Channel Selectivity (400 kHz):
65 dB

Frequency Response: 40 Hz to 15 000 Hz

Stereo Separation: 40 dB

AM Tuner:

Sensitivity/Selectivity: 20 μ V/40 dB

CD PLAYER SECTION

Type: Compact disc player

Signal Detection System: Non-contact optical pickup (semiconductor laser)

Number of Channels: 2 channels (stereo)

Frequency Response: 5 Hz to 20 000 Hz

Signal-to-Noise Ratio: 98 dB

Wow and Flutter: Less than measurable limit

MP3 Decoding Format (MPEG1/2 Audio Layer 3): Max. Bit Rate: 320 kbps

WMA (Windows Media® Audio) Decoding Format: Max. Bit Rate: 192 kbps

GENERAL

Power Requirement: Operating Voltage :
DC 14.4 V (11 V to 16 V allowance)

Grounding System: Negative ground

Allowable Operating Temperature:
0°C to +40°C (32°F to 104°F)

Dimensions (W \times H \times D): (approx.)

- Installation Size :
182 mm \times 52 mm \times 158 mm
(7-3/16" \times 2-1/16" \times 6-1/4")

- Panel Size :
188 mm \times 59 mm \times 9 mm
(7-7/16" \times 2-3/8" \times 3/8")

Mass: 1.2 kg (2.8 lbs) (excluding accessories)

Subject to change without notice.

If a kit is necessary for your car, consult your telephone directory for the nearest car audio speciality shop.

Microsoft and Windows Media are either registered trademarks or trademarks of Microsoft Corporation in the United States and/or other countries.

Muchas gracias por la compra de un producto JVC.
 Como primer paso, por favor lea detenidamente este manual para comprender a fondo todas las instrucciones y obtener un máximo disfrute de esta unidad.

IMPORTANTE (EE.UU.)

Este equipo se ha sometido a todo tipo de pruebas y cumple con las normas establecidas para dispositivos de Clase B, de conformidad con la Parte 15 de las reglas de la FCC (Comisión Federal de Comunicaciones). Estas reglas están diseñadas para asegurar una protección razonable contra este tipo de interferencias en las instalaciones residenciales. Este equipo genera y utiliza energía de radiofrecuencia. Si no se instala y utiliza debidamente, es decir, conforme a las instrucciones, podrían producirse interferencias en radiocomunicaciones. Sin embargo, no se garantiza que estas interferencias no se produzcan en una instalación determinada. Si este equipo ocasiona interferencias en la recepción de radio o televisión, lo cual puede comprobarse mediante la conexión o desconexión del equipo, el problema podrá corregirse mediante una o una combinación de las siguientes medidas:

- Reoriente la antena receptora o cámbiela de lugar.
- Aumente la separación entre el equipo y el aparato receptor.
- Enchufe el equipo a una toma de corriente situada en un circuito distinto del aparato receptor.
- Consulte a su distribuidor o a un técnico experto en radio/televisión.

Precaución:

Los cambios o modificaciones no aprobados por la parte responsable del funcionamiento pueden anular la autoridad del usuario para utilizar el equipo.

El uso de controles o ajustes o procedimientos de rendimiento que no sean los que se especifican en este documento puede causar exposiciones peligrosas a radiación. En cumplimiento con las normativas federales, las siguientes etiquetas son reproducciones de las que aparecen en el producto o en su interior, relativas a la seguridad del producto láser.

JVC KENWOOD Corporation
 2967-3, ISHIKAWA-MACHI,
 HACHIOJI-SHI, TOKYO, JAPAN

THIS PRODUCT COMPLIES WITH DHHS
 RULES 21CFR SUBCHAPTER J IN EFFECT AT
 DATE OF MANUFACTURE.

Ubicación: placa inferior

IMPORTANTE PARA PRODUCTOS LÁSER

1. PRODUCTO LÁSER CLASE I

2. **PRECAUCIÓN:** No abra la tapa superior. En el interior de la unidad no hay piezas que pueda reparar el usuario; encargue el servicio a personal técnico cualificado.

3. **PRECAUCIÓN:** (EE.UU.) Radiación láser de clase II visible y/o invisible, cuando está abierto. No mire fijamente el haz.

(Para Canadá) Radiación láser de clase 1M visible y/o invisible cuando ésta abierto. No mirar directamente con instrumental óptico.

4. REPRODUCCIÓN DE LA ETIQUETA: ETIQUETA DE PRECAUCIÓN, COLOCADA EN EL EXTERIOR DE LA UNIDAD.

CAUTION VISIBLE AND/OR INVISIBLE CLASS 1M LASER RADIATION WHEN OPEN. DO NOT VIEW DIRECTLY WITH OPTICAL INSTRUMENTS. IEC08285-1:2001 (ENIG)	ATTENTION RAYONNEMENT LASER VISIBLE ET/OU INVISIBLE DE CLASSE 1M UNE FOIS OUVERT. NE PAS REGARDER DIRECTEMENT AVEC DES INSTRUMENTS OPTIQUES. (FRA)	AVISO RADIACIÓN LÁSER DE CLASE 1M VISIBLE Y/O INVISIBLE CUANDO ESTÁ ABIERTO. NO MIRAR DIRECTAMENTE CON INSTRUMENTAL OPTICO. (ESP)	VARNING SYNLIG OCH/ELLER OBYNLIG LASERSTRÅLNING, KLASS 1M, NÄR DENNA DEL ÄR ÖPPNAD. BETRÄKTA EJ STRÅLEN MED OPTISKA INSTRUMENT. (SWE)	注意 ここを開くと有害 及び/または不可視 のクラス1M レーザー放射が 露呈す 光学器具で直接 見ないでください。 (JPN)	CAUTION VISIBLE AND/OR INVISIBLE CLASS II LASER RADIATION WHEN OPEN. DO NOT STARE INTO BEAM. FDA 21 CFR (ENIG)
---	---	--	--	--	---



[Sólo Unión Europea]

ADVERTENCIA:

Detenga el automóvil antes de operar la unidad.

Precaución:

Ajuste el volumen a un nivel que permita escuchar el ruido del tráfico y otros sonidos ambientales. La conducción con el volumen demasiado alto puede causar un accidente.

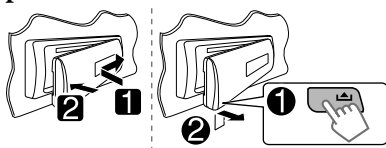
Precaución sobre el ajuste de volumen:

Los discos producen muy poco ruido al compararse con otras fuentes. Antes de reproducir un disco, baje el volumen para evitar daños a los altavoces debido a un repentino aumento del nivel de salida.

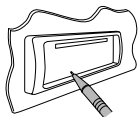
Precaución sobre la reproducción de DualDisc:

El lado no DVD de un "DualDisc" no es compatible con la norma "Compact Disc Digital Audio". Por consiguiente, no se recomienda usar el lado no DVD de un DualDisc en este producto.

Cómo montar/desmontar el panel de control



Cómo reposicionar su unidad



También se borrarán los ajustes preestablecidos por usted.

Cómo expulsar el disco por la fuerza



[Sostener]

- Tenga cuidado de no dejar caer el disco al ser expulsado.
- Si esto no funciona, intente reposicionar su receptor.

CONTENIDO

- 3 Cómo montar/desmontar el panel de control
- 3 Cómo reposicionar su unidad
- 3 Cómo expulsar el disco por la fuerza
- 3 Mantenimiento
- 4 **Cancelación de las demostraciones en pantalla**
- 4 **Puesta en hora del reloj**
- 5 **Preparación del control remoto**
- 5 **Acerca de los discos**
- 6 **Operaciones básicas**
- 7 **Para escuchar la radio**
- 8 **Escuchando un disco**
- 9 **Conexión de otros componentes externos**
- 9 **Escuchando otros componentes externos**
- 10 **Selección de un modo de sonido preajustado**
- 10 **Operaciones de los menús**
- 13 **Localización de averías**
- 14 **Uso de dispositivos Bluetooth®**
- 15 **Especificaciones**

Mantenimiento

Limpieza de la unidad: Limpie la suciedad del panel con un paño de silicona seco o un paño suave. La negligencia en la observación de esta precaución puede causar daños al monitor o a la unidad.

Limpieza del conector: Elimine la suciedad del conector de la unidad y del panel. Utilice un paño o un palillo de algodón.

Condensación : Cuando se está usando el aire acondicionado, se puede condensar humedad en la lente láser. Esto puede ocasionar errores de lectura del disco. En este caso, extraiga el disco y espere hasta que se evapore la humedad.

Temperatura dentro del automóvil : Si ha dejado el automóvil estacionado durante largo tiempo en un sitio cálido o frío, no opere la unidad hasta que se normalice la temperatura del habitáculo.

Cancelación de las demostraciones en pantalla

1 Encienda la unidad.



4 Seleccione <DEMO OFF>.



6 Finalice el procedimiento.



Puesta en hora del reloj

1 Encienda la unidad.



3 Seleccione <CLOCK>.



4 Seleccione <CLOCK SET>.



5 Ajuste la hora.



6 Ajuste los minutos.



7 Finalice el procedimiento.



Preparación del control remoto

Retire la lámina aislante cuando utilice el control remoto por primera vez.

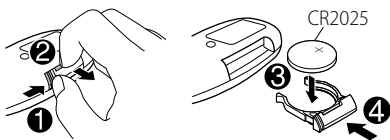


Sólo para EE.UU.-California:

Este producto contiene una batería de litio CR de tipo botón que contiene perclorato (puede requerirse una manipulación especial). Visite www.dtsc.ca.gov/hazardouswaste/perchlorate

Si disminuye la efectividad de acción del control remoto, cambie la pila.

Reemplazo de la pila de litio tipo botón



Precaución:

- Peligro de explosión si se instala la pila de manera incorrecta. Cámbiela solamente por una del mismo tipo o de un tipo equivalente.
- No debe exponer la batería a una fuente de calor intensa como, por ejemplo, a los rayos directos del sol, al fuego, etc.

Advertencia (para evitar accidentes y daños):

- No instale ninguna otra pila distinta de CR2025 o su equivalente.
- No deje el control remoto en un lugar expuesto a la luz directa del sol (como los cubretablero) durante un tiempo prolongado.
- Guarde la pila fuera del alcance de los niños.
- Evite recargar, cortocircuitar, desarmar, calentar la pila, o arrojarla al fuego.
- No deje la pila con otros objetos metálicos.
- No toque la pila con pinzas u otras herramientas similares.
- Enrolle la pila con una cinta y aislela antes de desecharla o guardarla.

Acerca de los discos

Esta unidad puede reproducir sólo discos CD



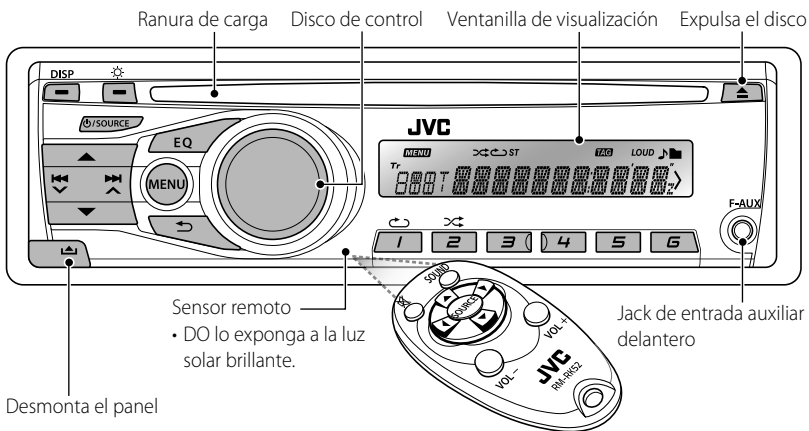
Discos que no se pueden utilizar:

- Discos que no sean redondos.
- Discos con coloración en la superficie de grabación o discos sucios.
- No es posible reproducir discos grabables/reescribibles no finalizados. (Para obtener información sobre el proceso de finalización, consulte su software de escritura de discos o el manual de instrucciones de su grabador de discos).
- No es posible utilizar un CD de 3 pulgadas. Cualquier intento de usar un adaptador puede causar un mal funcionamiento.

Manejo de los discos:

- No toque la superficie de grabación del disco.
- No pegue cintas, etc. en el disco, ni utilice un disco que lleve una cinta adherida.
- No utilice accesorios para discos.
- Limpie el disco desde el centro hacia fuera.
- Limpie el disco con un paño de silicona seco o un paño suave. No utilice ningún tipo de solvente.
- Cuando extraiga el disco de la unidad, hágalo en sentido horizontal.
- Antes de insertar un disco, elimine las rebabas del orificio central y del borde del disco.

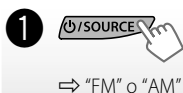
Operaciones básicas



Si pulsa o mantiene pulsado(s) el(los) siguiente(s) botón(es)...

Unidad principal	Control remoto	Operaciones generales
SOURCE	—	Se enciende/apaga [Sostener].
	SOURCE	Selecciona las fuentes (FM, CD, F-AUX, BT AUDIO o R-AUX o BT PHONE, AM). • "CD" se puede seleccionar solamente cuando hay un disco cargado.
Disco de control (girar)	VOL - / +	Ajusta el nivel de volumen.
Disco de control (pulse)		El sonido se enmudece durante la reproducción. Si la fuente es "CD", la reproducción se pone en pausa. • Pulse de nuevo el botón para cancelar el silenciamiento o reanudar la reproducción.
	—	Confirma la selección.
EQ	SOUND	Selecciona el modo de sonido. • Sostenga el botón EQ en la unidad principal para acceder directamente al ajuste de nivel de tono. (página 10)
Botones numéricos (1 – 6)	—	• Selecciona las emisoras preajustadas. • Guarda la emisora actual en el botón numérico seleccionado [Sostener]. • Pulse el botón numérico 1 (REPEAT) o 2 (RANDOM) para acceder directamente al ajuste REPEAT/RANDOM. (página 8)
	—	Accede directamente al menú <BRIGHTNESS>. (página 11)
	—	• Vuelve al menú anterior. • Salga del menú [Sostener].
DISP	—	• Cambia la información en pantalla. • Desplaza la información en la pantalla [Sostener].

Para escuchar la radio



- [Pulsar] Efectúa automáticamente la búsqueda de emisoras.
- [Sostener] Efectúa manualmente la búsqueda de emisoras. "M" parpadea, a continuación, pulse el botón repetidamente.

"ST" se enciende cuando se recibe una radiodifusión FM estéreo con una intensidad de señal suficiente.

Mejora de la recepción FM



⇒ <TUNER> ⇒ <MONO> ⇒ <MONO ON>
Se consigue mejorar la recepción, pero se pierde el efecto estereofónico.

Para restablecer el efecto estereofónico, repita el procedimiento para seleccionar <MONO OFF>.

Preajuste automático (FM)— SSM (Memoria secuencial de las emisoras más fuertes)

Se pueden preajustar hasta 18 emisoras para FM. Mientras escucha una emisora...



⇒ <TUNER> ⇒ <SSM> ⇒
<SSM 01 – 06 / 07 – 12 / 13 – 18>
"SSM" parpadea y las emisoras locales con las señales más fuertes serán exploradas y guardadas automáticamente.

Para presintonizar otras 6 emisoras, repita el procedimiento anterior seleccionando uno de los otros rangos de ajuste SSM.

Cambio de la información en pantalla



Preajuste manual (FM/AM)

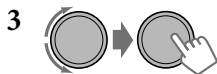
Es posible preajustar hasta 18 emisoras para FM y 6 emisoras para AM.



⇒ Sintonice la emisora que desea preajustar.



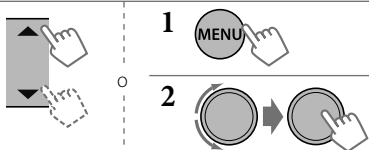
Parpadea "PRESET MODE".



⇒ Selecciona el número de preajuste. El número de preajuste parpadea y aparece "MEMORY".

- También puede guardar la emisora actual en los botones numéricos seleccionados (1 – 6) pulsando y manteniendo pulsado los botones numéricos (1 – 6).

Selección de emisoras preajustadas



- Las emisoras seleccionadas (1 – 6) también se pueden seleccionar pulsando los botones numéricos (1 – 6).

Uso del control remoto

- ▲/▼ : Cambia las emisoras preajustadas.
- ◀/▶ : [Pulsar] Efectúa automáticamente la búsqueda de emisoras. [Sostener] Efectúa manualmente la búsqueda de emisoras.

Escuchando un disco



La reproducción se inicia automáticamente.

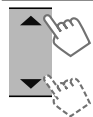
Todas las pistas se reproducen repetidamente hasta que usted cambie la fuente o extraiga el disco.

Para detener la reproducción y expulsar el disco



Si no extrae el disco expulsado en el lapso de 15 segundos, el disco será insertado automáticamente en la ranura de carga.

Selección de una pista/carpeta



Selecciona la carpeta de MP3/WMA



[Pulse] Seleccionar la pista.
[Sostener] Avanzar o retroceder rápidamente la pista.

Uso del control remoto

▲/▼ : Selecciona la carpeta de MP3/WMA.
◀/▶ : [Pulse] Seleccionar la pista.
[Sostener] Avanzar o retroceder rápidamente la pista.

Cambio de la información en pantalla



Título del disco/Nombre del álbum/ejecutante (nombre de la carpeta)* → Título de la pista (nombre del archivo)* → Número de la pista actual con el tiempo de reproducción transcurrido → Número de la pista actual con la hora del reloj → (vuelta al comienzo)

* Aparece "NO NAME" para los CDs convencionales, o en caso de que no esté grabado.

Selección de una pista/carpeta de la lista



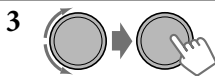
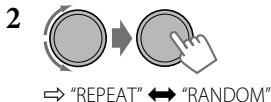
- Si el disco MP3/WMA contiene numerosas pistas, puede efectuar una búsqueda rápida (± 10 , ± 100) a través de los discos girando rápidamente el control giratorio.
- Para volver al menú anterior, pulse ↶.

Cómo seleccionar los modos de reproducción

Podrá utilizar solamente uno de los siguientes modos de reproducción a la vez.



- Si pulsa el botón numérico **1** (↶) o **2** (↷) podrá acceder directamente al ajuste REPEAT/RANDOM. Luego, realice el paso 3.



REPEAT ↶

TRACK RPT : Repetir la pista actual
FOLDER RPT : Repetir la carpeta actual

RANDOM ↷

FOLDER RND: Reproducir aleatoriamente todas las pistas de la carpeta actual y luego las pistas de las siguientes carpetas

ALL RND : Reproducir aleatoriamente todas las pistas

Para cancelar la reproducción repetida o aleatoria, seleccione "RPT OFF" o "RND OFF".

Conexión de otros componentes externos

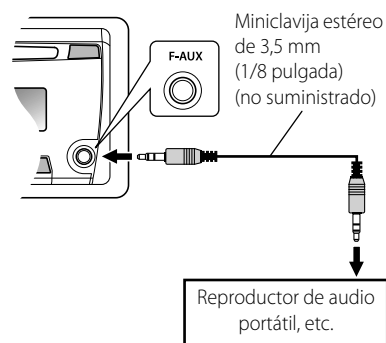
Puede conectar un componente externo al jack de entrada auxiliar en el panel de control (F-AUX) y/o en el lado trasero de la unidad (R-AUX).

Ejemplos de uso de los componentes externos a través de los jacks de entrada auxiliar:

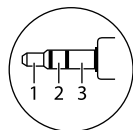
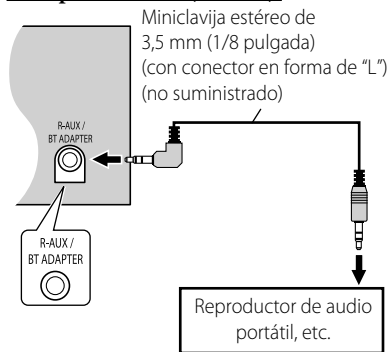
Componente externo	Toma de entrada auxiliar	Preparativos			Nombre de la fuente	Cable/dispositivo de conexión (no suministrado)
		Elemento de ajuste del menú	Elemento secundario	Ajuste		
Reproductor de audio portátil	Delantera	SRC SELECT	F-AUX	ON	F-AUX	Véase debajo.
	Trasero	SRC SELECT	R-AUX	ON	R-AUX	
Dispositivo Bluetooth	Trasero	SRC SELECT	R-AUX	BT ADAPTER	BT AUDIO/ BT PHONE*	KS-BTA100 (página 14)

* Aparece "BT PHONE" cuando hay un teléfono Bluetooth en uso.

En el panel de control (F-AUX):



En el panel trasero (R-AUX):



Para una óptima salida de audio, se recomienda utilizar una miniclavija estéreo para enchufe de 3 terminales.

Escuchando otros componentes externos

Para mayor información, consulte también las instrucciones suministradas con los componentes externos.



⇒ "F-AUX" o "R-AUX"

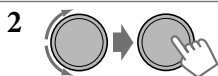
2 Encienda el componente conectado y comience a reproducir la fuente.

Selección de un modo de sonido preajustado

Podrá seleccionar un modo de sonido preajustado adecuado al género musical.



Durante la audición, podrá ajustar el nivel del subwoofer y el nivel de tono del modo de sonido seleccionado.



Ajuste el nivel:
SUB.W *: 00 a 08
BASS/ MID/ TRE : -06 a +06
El modo de sonido se guarda automáticamente y cambia a "USER".
* El nivel del subwoofer se puede ajustar sólo cuando <L/O MODE> está en <SUB.W>. (página 11)

Cómo guardar su propio modo de sonido

Es posible almacenar sus propios ajustes en la memoria.




Operaciones de los menús

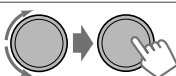


La operación se cancela si no se efectúa ninguna operación durante aproximadamente 60 segundos.



3 Repita el paso 2, si es necesario.
• Para volver al menú anterior, pulse .
• Para salir del menú, pulse **MENU**.



3 
Ajuste los elementos de sonido del tono seleccionado.

BASS [Inicial: 80 Hz, 00, Q1.0]
Frequency: 60/ 80/ 100/ 200 Hz
Level: -06 a +06
Q: Q1.0/ 1.25/ 1.5/ 2.0

MIDDLE [Inicial: 1.0 kHz, 00, Q1.25]
Frequency: 0.5/ 1.0/ 1.5/ 2.5 kHz
Level: -06 a +06
Q: Q0.75/ 1.0/ 1.25

TREBLE [Inicial: 10.0 kHz, 00, Q FIX]
Frequency: 10.0/ 12.5/ 15.0/ 17.5 kHz
Level: -06 a +06
Q: Q FIX

4 Repita los pasos 2 y 3 para ajustar otros tonos.
Los ajustes se almacenan y cambian automáticamente a "USER".

Opción del menú	Ajuste seleccionable, [Inicial: <u>Subrayado</u>]
DEMO	<u>ON</u> : La demostración en pantalla se activará automáticamente si no se efectúa ninguna operación durante unos 20 segundos. / OFF : Annulation. (página 4)
CLOCK	Para los ajustes, consulte la página 4.

Opción del menú		Ajuste seleccionable, [Inicial: <u>Subrayado</u>]
DIMMER	DIMMER SET	AUTO : Cambia la iluminación de la pantalla y de los botones entre los ajustes diurno/nocturno en <BRIGHTNESS> cuando usted apaga/enciende los faros del vehículo *1. / ON : Selecciona el ajuste nocturno en <BRIGHTNESS> para la iluminación de la pantalla y de los botones. / OFF : Selecciona el ajuste diurno en <BRIGHTNESS> para la iluminación de la pantalla y de los botones.
	BRIGHTNESS	DAY [31] / NIGHT [15] : Selecciona el nivel de brillo de la pantalla y la iluminación de los botones [00 — 31] para uso diurno y nocturno.
DISPLAY	SCROLL *2	ONCE : Desplaza una vez la información visualizada. / AUTO : El desplazamiento se repite (a intervalos de 5 segundos). / OFF : Se cancela. (Pulsando DISP durante más de 1 segundo podrá desplazar la indicación independientemente del ajuste.)
	TAG DISPLAY	ON : Muestra la información de etiqueta mientras se reproducen pistas MP3/WMA. / OFF : Se cancela.
PRO EQ		Consulte la página 10.
AUDIO	FADER *3,*4	R06 — F06 [00] : Ajusta el balance de salida de los altavoces delanteros y traseros.
	BALANCE *4	L06 — R06 [00] : Ajusta el balance de salida de los altavoces izquierdo y derecho.
	LOUD	ON : Refuerza las frecuencias altas y bajas para producir un sonido bien balanceado a bajos niveles de volumen. / OFF : Se cancela.
	VOL ADJUST	-05 — +05 [00] : Preajuste el nivel de volumen de cada fuente (excepto "FM"), en comparación con el nivel de volumen de FM. El nivel de volumen aumenta o disminuye automáticamente al cambiar la fuente. Antes del ajuste, seleccione la fuente que desea ajustar. (Aparece "VOL ADJ FIX" en la pantalla si se selecciona "FM" como fuente.)
	L/O MODE	SUB.W : Seleccionelo si los terminales REAR/SW se utilizan para conectar un subwoofer (a través de un amplificador externo). / REAR : Seleccionelo si los terminales REAR/SW se utilizan para conectar los altavoces (a través de un amplificador externo).
	SUB.W LPF *5	LOW 55Hz / LOW 85Hz / LOW 120Hz : Las frecuencias inferiores a 55 Hz/85 Hz/120 Hz se envían al subwoofer.
	SUB.W LEVEL *5	00 — 08 [04] : Ajusta el nivel de salida del subwoofer.
	HPF	ON : Activa el filtro pasaaltos. Las señales de baja frecuencia se suprimen de los altavoces delanteros/traseros. / OFF : Se desactiva (todas las señales se envían a los altavoces delanteros/traseros).
	BEEP	ON / OFF : Activa o desactiva el tono de pulsación de teclas.
	TEL MUTING *6	ON : Enmudece el sonido durante el uso del celular (no conectado a través de KS-BTA100). / OFF : Se cancela.

*1 Se requiere la conexión del conductor de control. (Consulte el "Manual de instalación/conexión.") Este ajuste podría no funcionar correctamente en algunos vehículos (especialmente en aquellos que disponen de un dial de control). En este caso, cambie el ajuste a cualquier otra opción distinta de <DIMMER AUTO>.

*2 Algunos caracteres o símbolos no serán mostrados correctamente (o aparecerán en blanco) sobre la pantalla.

*3 Si está utilizando un sistema de dos altavoces, ajuste el nivel de fader a "00".

*4 El ajuste no afecta a la salida del subwoofer.

*5 Se visualiza sólo cuando <L/O MODE> se ajusta a <SUB.W>.

*6 Este ajuste no se activa si se selecciona <BT ADAPTER> para <R-AUX> de <SRC SELECT>.

Continúa...

Opción del menú		Ajuste seleccionable, [Inicial: <u>Subrayado</u>]
AUDIO	AMP GAIN	LOW POWER : Limita el nivel máximo de volumen a 30. (Selecciónelo si la potencia máxima de entrada es inferior a 50 W, con el fin de evitar posibles daños en los altavoces). / HIGH POWER : El nivel máximo de volumen es 50.
	SSM *7	Consulte la página 7.
TUNER	AREA	US : Cuando se utiliza en América del Norte/Central/Sur. Los intervalos de AM/FM están ajustados a 10 kHz/200 kHz. / EU : Cuando se utiliza en cualesquier otras áreas. Los intervalos de AM/FM están ajustados a 9 kHz/50 kHz (50 kHz durante la búsqueda automática). / SA : Cuando se utiliza en los países de América del Sur donde el intervalo de FM es 50 kHz. El intervalo de AM está ajustado a 10 kHz.
	MONO *7	Consulte la página 7.
	IF BAND	AUTO : Aumenta la selectividad del sintonizador para reducir las interferencias entre emisoras adyacentes. (El efecto estereofónico puede perderse). / WIDE : Sujeto a interferencias de las emisoras adyacentes, pero la calidad del sonido no se degrada y se conserva el efecto estereofónico.
SRC SELECT	AM *8	ON / OFF : Habilita o deshabilita "AM" en la selección de fuentes.
	F-AUX *8	ON / OFF : Habilita o deshabilita "F-AUX" en la selección de fuentes.
	R-AUX *8	ON / OFF : Habilita o deshabilita "R-AUX" en la selección de fuentes. / BT ADAPTER *9 : Selecciona si el jack de entrada auxiliar trasero está conectado al adaptador Bluetooth, KS-BTA100. (página 9)

*7 Se puede visualizar solamente cuando la fuente sea "FM".

*8 Se visualiza sólo cuando se selecciona por separado cualquier otra fuente distinta de "AM/ F-AUX/ R-AUX/ BT AUDIO".

*9 Cuando se selecciona <BT ADAPTER>, el nombre de la fuente cambia de "R-AUX" a "BT AUDIO".

Información adicional

- Este receptor puede reproducir discos multisesión; no obstante, las sesiones no cerradas serán omitidas durante la reproducción.
- Esta unidad puede reproducir archivos con el código de extensión <.mp3> o <.wma> (sin distinción de caja—mayúsculas/minúsculas).
- Este receptor puede reproducir archivos que cumplan con las siguientes condiciones:
 - Velocidad de bit: MP3: 8 kbps — 320 kbps
WMA: 32 kbps — 192 kbps
 - Frecuencia de muestreo:
 - MP3: 48 kHz, 44,1 kHz, 32 kHz
24 kHz, 22,05 kHz, 16 kHz
12 kHz, 11,025 kHz, 8 kHz
 - WMA: 48 kHz, 44,1 kHz, 32 kHz, 22,05 kHz
- Esta unidad es capaz de mostrar etiquetas WMA y etiquetas ID3 Versión 1,0/1,1/2,2/2,3/2,4 (para MP3).
- La función de búsqueda funciona pero la velocidad de búsqueda no es constante.
- El número máximo de caracteres para los nombres de archivo/carpeta varía según el formato de disco usado (incluye extensión de 4 caracteres—<.mp3> o <.wma>).
ISO 9660 Nivel 1 y 2, Romeo: 64 caracteres, Joliet: 32 caracteres, Nombre de archivo largo de Windows: 64 caracteres
- Este receptor puede reproducir archivos grabados en VBR (velocidad variable de bits). (Los archivos grabados en VBR presentan una discrepancia en la indicación del tiempo transcurrido.)
- Este receptor no puede reproducir los siguientes archivos:
 - Archivos MP3: codificado en formato MP3i y MP3 PRO, en un formato inadecuado, capa 1/2.
 - Archivos WMA: formato sin pérdida, profesional y de voz; que no se basan en Windows Media® Audio; protegido contra copia con DRM.
 - Archivos que disponen de datos tales como AIFF, ATAC3, etc.

Localización de averías

	Síntoma	Soluciones/Causas
General	No se puede escuchar el sonido a través de los altavoces.	Ajuste el volumen al nivel óptimo. / Asegúrese de que la unidad no esté enmudecida/en pausa. (página 6) / Inspeccione los cables y las conexiones.
	Aparece "MISWIRING CHK WIRING THEN RESET UNIT" / "WARNING CHK WIRING THEN RESET UNIT" en la pantalla y no se puede realizar ninguna operación.	Asegúrese de que los terminales de los conductores de altavoz estén correctamente cubiertos con cinta aislante y luego repóngala la unidad. (página 3) Si el mensaje no desaparece, consulte con su concesionario de equipos de audio para automóvil JVC o con una compañía que suministra tales kits.
	El receptor no funciona en absoluto.	Reinicie la unidad. (página 3)
	"F-AUX" o "R-AUX" no se pueden seleccionar.	Verifique el ajuste <SRC SELECT> → <F-AUX / R-AUX>. (página 12)
	El sonido se interrumpe algunas veces mientras se escucha un componente externo conectado al jack de entrada auxiliar.	Asegúrese de que se utiliza la miniclavija estéreo recomendada para la conexión. (página 9)
FM/AM	El preajuste automático SSM no funciona.	Almacene manualmente las emisoras.
	Ruidos estáticos mientras se escucha la radio.	Conecte firmemente la antena.
	"AM" no se puede seleccionar.	Verifique el ajuste <SRC SELECT> → <AM>. (página 12)
Reproducción del disco	No se puede reproducir el disco.	Inserte correctamente el disco.
	No se pueden reproducir CD-R/CD-RW ni saltar pistas.	Inserte un CD-R/CD-RW finalizado (finalícelo con el componente utilizado para la grabación).
	Algunas veces el sonido del disco se interrumpe.	Detenga la reproducción mientras conduce por caminos accidentados. / Cambie el disco. / Inspeccione los cables y las conexiones.
	Aparece "NO DISC" en la pantalla.	Inserte un disco reproducible en la ranura de carga.
	"PLEASE" y "EJECT" aparecen alternativamente en la pantalla.	Pulse ▲, luego inserte un disco correctamente.
	Aparece "IN DISC" en la pantalla.	El disco no puede expulsarse correctamente. Asegúrese de que no hay ningún obstáculo en la ranura de carga.
Reproducción de MP3/WMA	No se puede reproducir el disco.	<ul style="list-style-type: none"> Utilice un disco con pistas MP3/WMA grabadas en un formato compatible con ISO 9660 Nivel 1, Nivel 2, Romeo o Joliet. Añada el código de extensión <.mp3> o <.wma> a los nombres de archivos.
	Se generan ruidos.	Salte a otra pista o cambie el disco.
	"READING" permanece parpadeando en la pantalla.	Se requiere mayor tiempo de lectura. No utilice demasiados niveles de jerarquías y carpetas.
	Las pistas no se reproducen en el orden de reproducción intentado por usted.	Se ha determinado el orden de reproducción durante la grabación de los archivos.
	El tiempo de reproducción transcurrido no es correcto.	Esto sucede a veces durante la reproducción. Esto depende de cómo fueron grabadas las pistas en el disco.
	No se visualizan los caracteres correctos (por ej.: nombre del álbum).	Esta unidad sólo puede visualizar letras (mayúsculas), números, y un número limitado de símbolos.

Uso de dispositivos Bluetooth®

Para las operaciones Bluetooth, se deberá conectar el adaptador Bluetooth (KS-BTA100) (no suministrado) al jack de entrada auxiliar (R-AUX/BT ADAPTER) en la parte trasera de la unidad. (página 9)

- Si desea más información, consulte también las instrucciones suministradas con el adaptador Bluetooth y el dispositivo Bluetooth.
- Las operaciones pueden diferir según el dispositivo conectado.

Preparativos

1 Registre (emparejamiento) un dispositivo Bluetooth con KS-BTA100.

Consulte el manual de instrucciones suministrado con el KS-BTA100.

2 Cambie los ajustes <SRC SELECT> de esta unidad.

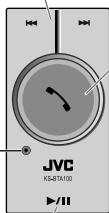


Uso del teléfono móvil Bluetooth



KS-BTA100

Micrófono



Ajuste del volumen del micrófono

Nivel de volumen: Alto/ Normal (inicial)/ Bajo



• Recibiendo una llamada

Cuando entra una llamada...

• Cómo hacer una llamada

Se hace una llamada al último número conectado.

• Cambio entre el modo manos libres y teléfono

Mientras habla...



[Sostener]

• Finaliza/rechaza la llamada

• Marcación por voz

Marcación por voz disponible solamente cuando el teléfono móvil conectado dispone del sistema de reconocimiento de voz.

Uso del dispositivo de audio Bluetooth



Si la reproducción no se inicia, opere el reproductor de audio Bluetooth para comenzar la reproducción.



[Pulse] Seleccionar la pista.

[Sostener] Avanzar o retroceder rápidamente la pista.

Acerca del volumen del micrófono:

- Cuando usted apaga el receptor con CD, el nivel de volumen cambia a Normal.

Especificaciones

SECCIÓN DEL AMPLIFICADOR DE AUDIO



Salida de potencia: 20 W RMS x 4 canales a 4Ω y $\leq 1\%$ THD+N

Relación señal a ruido: 80 dBa (referencia: 1 W en 4Ω)

Impedancia de carga: 4Ω (tolerancia de 4Ω a 8Ω)

Respuesta de frecuencias: 40 Hz a 20 000 Hz
Nivel/impedancia de salida de línea o salida del subwoofer: 2,5 V/20 k Ω de carga (plena escala)

Impedancia de salida: $\leq 600 \Omega$

Otro terminal: Jack de entrada auxiliar delantero, Jack de entrada auxiliar trasero/adaptador Bluetooth, Terminal de la antena

SECCIÓN DEL SINTONIZADOR

Gama de frecuencias:

FM:

–con el intervalo entre canales ajustado a 200 kHz: 87,9 MHz a 107,9 MHz

–con el intervalo entre canales ajustado a 50 kHz: 87,5 MHz a 108,0 MHz

AM:

–con el intervalo entre canales ajustado a 10 kHz: 530 kHz a 1 700 kHz

–con el intervalo entre canales ajustado a 9 kHz: 531 kHz a 1 611 kHz

Sintonizador de FM:

Sensibilidad útil: 9,3 dBf (0,8 μ V/75 Ω)

50 dB sensibilidad de silenciamiento: 16,3 dBf (1,8 μ V/75 Ω)

Selectividad de canal alternativo (400 kHz): 65 dB

Respuesta de frecuencias: 40 Hz a 15 000 Hz

Separación estereofónica: 40 dB

Sintonizador de AM:

Sensibilidad/Selectividad: 20 μ V/40 dB

SECCIÓN DEL REPRODUCTOR DE CD

Tipo: Reproductor de discos compactos

Sistema de detección de señal: Captor óptico sin contacto (láser semiconductor)

Número de canales: 2 canales (estereofónicos)

Respuesta de frecuencias: 5 Hz a 20 000 Hz

Relación señal a ruido: 98 dB

Lloro y trémolo: Inferior al límite medible

Formato de decodificación MP3 (MPEG1/2

Audio Layer 3): Máx. velocidad de bits: 320 kbps

Formato de decodificación WMA (Windows

Media® Audio): Máx. velocidad de bits: 192 kbps

GENERAL

Requisitos de potencia: Voltaje de funcionamiento: 14,4 V CC (tolerancia de 11 V a 16 V)

Sistema de puesta a tierra: Negativo a masa

Temperatura de funcionamiento admisible: 0°C a +40°C (32°F a 104°F)

Dimensiones (An x Al x Pr): (aprox.)

–Tamaño de instalación:
182 mm x 52 mm x 158 mm
(7-3/16 pulgada x 2-1/16 pulgada x 6-1/4 pulgada)

–Tamaño del panel:
188 mm x 59 mm x 9 mm
(7-7/16 pulgada x 2-3/8 pulgada x 3/8 pulgada)

Peso: 1,2 kg (2,8 lbs) (excluyendo accesorios)

Sujeto a cambios sin previo aviso.

Si necesita un kit para su automóvil, consulte su directorio telefónico para buscar la tienda especializada en car audio más cercana.

Microsoft y Windows Media son marcas registradas o bien marcas comerciales de Microsoft Corporation en los Estados Unidos y/u otros países.

Merci pour avoir acheté un produit JVC.

Veuillez lire attentivement toutes les instructions avant d'utiliser l'appareil afin de bien comprendre son fonctionnement et d'obtenir les meilleures performances possibles.

Précautions :

Tout changement ou toute modification non approuvés expressément par la partie responsable de la conformité peut annuler l'autorité de l'utilisateur d'utiliser l'appareil.

L'utilisation de commandes ou de réglages ou l'application de procédures ne figurant pas dans ce manuel peuvent entraîner une exposition à des rayonnements dangereux. Conformément aux Réglementations Fédérales des États-Unis, nous reproduisons à continuation les étiquettes figurant sur le produit (ou bien à l'intérieur de celui-ci) concernant la sécurité des produits laser.

JVC KENWOOD Corporation
2967-3, ISHIKAWA-MACHI,
HACHIOJI-SHI, TOKYO, JAPAN

THIS PRODUCT COMPLIES WITH DHHS
RULES 21CFR SUBCHAPTER J IN EFFECT AT
DATE OF MANUFACTURE.

Emplacement : embase

IMPORTANT POUR PRODUITS LASER

1. PRODUIT LASER CLASSE 1
2. **ATTENTION:** N'ouvrez pas le couvercle supérieur. Il n'y a aucune pièce réparable par l'utilisateur à l'intérieur de l'appareil; confiez toute réparation à un personnel qualifié.
3. **ATTENTION:** (Pour les Etats-Unis) Radiation laser de classe II visibles et/ou invisible si l'appareil est ouvert. Ne regardez pas le rayon.
(Pour le Canada) Rayonnement laser visible et/ou invisible de classe 1M une fois ouvert. Ne pas regarder directement avec des instruments optiques.
4. REPRODUCTION DE L'ÉTIQUETTE: ÉTIQUETTE DE PRÉCAUTION PLACÉE À L'EXTÉRIEUR DE L'APPAREIL.

CAUTION VISIBLE AND/OR INVISIBLE CLASS 1M LASER RADIATION WHEN OPEN. DO NOT VIEW DIRECTLY WITH OPTICAL INSTRUMENTS. IEC30085-1:2001 (ENG)	ATTENTION RAYONNEMENT LASER VISIBLE ET/OU INVISIBLE DE CLASSE 1M UNE FOIS OUVERT. NE PAS REGARDER DIRECTEMENT AVEC DES INSTRUMENTS OPTIQUES. (FRA) (ENG)	AVISO RADIACION LASER DE CLASE 1M VISIBLE Y/O INVISIBLE CUANDO ESTA ABIERTO. NO MIRAR DIRECTAMENTE CON INSTRUMENTAL OPTICO. (ESP)	VARNING SYNLIG OCH/ELLER OSYNLIG LASERSTRÅLNING, KLASS 1M, NÄR DENNA DEL ÄR ÖPPNAD. BETRÄKTA EJ STRÅLEN MED OPTISKA INSTRUMENT. (SWE)	注意 ここに書くと可視 及び不可視等可視 のクラス1M レーザー放射が 露出します。 光学機器で直接 見ないでください。 (JPN)	CAUTION VISIBLE AND/OR INVISIBLE CLASS II LASER RADIATION WHEN OPEN. DO NOT STARE INTO BEAM. FDA 21 CFR (ENG)
--	--	--	--	---	--



[Union européenne seulement]

AVERTISSEMENT:

Arrêtez la voiture avant de manipuler l'appareil.

Attention:

Ajustez le volume de façon à pouvoir entendre les sons extérieurs à la voiture. Conduire avec le volume trop haut peut être la cause d'un accident.

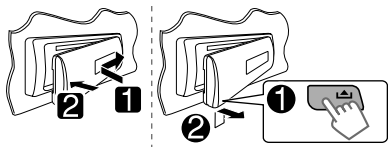
Précautions sur le réglage du volume:

Les disques produisent très peu de bruit par rapport aux autres sources. Réduisez le volume avant de reproduire un disque afin d'éviter d'endommager les enceintes par la soudaine augmentation du niveau de sortie.

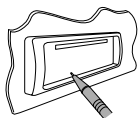
Précautions pour la lecture de disques à double face

La face non DVD d'un disque à "DualDisc" n'est pas compatible avec le standard "Compact Disc Digital Audio". Par conséquent, l'utilisation de la face non DVD d'un disque à double face sur cet appareil n'est pas recommandée.

Comment attacher/détacher le panneau de commande



Comment réinitialiser votre appareil



Vos ajustements pré-réglés sont aussi effacés.

Comment forcer l'éjection d'un disque



[Maintenez pressée]

- Faites attention de ne pas faire tomber le disque quand il est éjecté.
- Si cela ne fonctionne pas, essayez de réinitialiser l'autoradio.

TABLE DES MATIERES

3	Comment attacher/détacher le panneau de commande
3	Comment réinitialiser votre appareil
3	Comment forcer l'éjection d'un disque
3	Entretien
4	Annulation des démonstrations des affichages
4	Réglage de l'horloge
5	Préparation de la télécommande
5	À propos des disques
6	Opérations de base
7	Écoute de la radio
8	Écoute d'un disque
9	Connexion d'autres appareils extérieurs
9	Écoute d'un autre appareil extérieur
10	Sélection d'un mode sonore pré-réglé
10	Utilisation des menus
13	Guide de dépannage
14	Utilisation de périphériques Bluetooth®
15	Spécifications

Entretien

Nettoyage de l'appareil: Essayez la saleté sur le panneau avec un chiffon sec au silicone ou un chiffon doux. Ne pas respecter ces précautions peut entraîner des dommages au moniteur ou à l'appareil.

Nettoyage du connecteur: Essayez toute les saletés sur le connecteur de l'appareil et le panneau. Utilisez une coton-tige ou un chiffon.

Condensation : Quand une voiture est climatisée, de la condensation peut se produire sur la lentille du laser. Cela peut être la cause d'une erreur de lecture du disque. Dans ce cas, retirez le disque et attendez que l'humidité s'évapore.

Température à l'intérieur de la voiture :

Si votre voiture est restée garée pendant longtemps dans un climat chaud ou froid, attendez que la température à l'intérieur de la voiture redevienne normale avant d'utiliser l'appareil.

Annulation des démonstrations des affichages

1 Mise sous tension de l'appareil.



4 Choisissez <DEMO OFF>.



2 [Maintenez pressée]

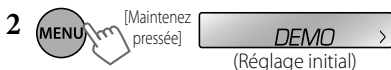


6 Terminez la procédure.



Réglage de l'horloge

1 Mise sous tension de l'appareil.



3 Choisissez <CLOCK>.



4 Choisissez <CLOCK SET>.



5 Ajustez les heures.



6 Ajustez les minutes.



7 Terminez la procédure.



Préparation de la télécommande

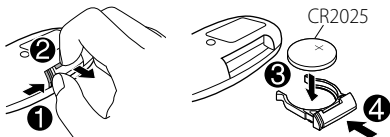
Lorsque vous utilisez la télécommande pour la première fois, tirez sur la feuille isolante pour la retirer.



Pour Californie des États-Unis seulement: Cet appareil contient une pile-bouton CR au lithium qui contient du perchlorate—une manipulation spéciale peut être requise. Voir www.dtsc.ca.gov/hazardouswaste/perchlorate

Si la télécommande perd de son efficacité, remplacez la pile.

Remplacement de la pile-bouton au lithium



Attention:

- Danger d'explosion si la pile est remplacée de façon incorrecte. Remplacez-la uniquement avec le même type de pile ou un type équivalent.
- Les piles ne doivent en aucun cas être exposées à une chaleur excessive (lumière du soleil, feu, etc.).

Avertissement (pour éviter tout accident et tout dommage):

- N'installez pas une autre pile qu'une CR2025 ou son équivalent.
- Ne laissez pas la télécommande dans un endroit (tel que le tableau de bord) exposé à la lumière directe du soleil pendant longtemps.
- Rangez la pile dans un endroit hors d'atteinte des enfants.
- Ne rechargez pas, ne court-circuitez pas, ne chauffez pas la pile ni ne la jeter dans un feu.
- Ne laissez pas la pile avec d'autres objets métalliques.
- Ne piquez pas la pile avec des ciseaux ou d'autres objets similaires.
- Enveloppez la pile de ruban isolant avant de la mettre au rebut ou de la ranger.

À propos des disques

Cet appareil ne peut lire que les CD comportant:

Les logos sont des versions stylisées de 'compact disc' avec 'DIGITAL AUDIO' en dessous. Le premier est standard, le second a 'Recording' en dessous, et le troisième a 'HiWrite' en dessous.

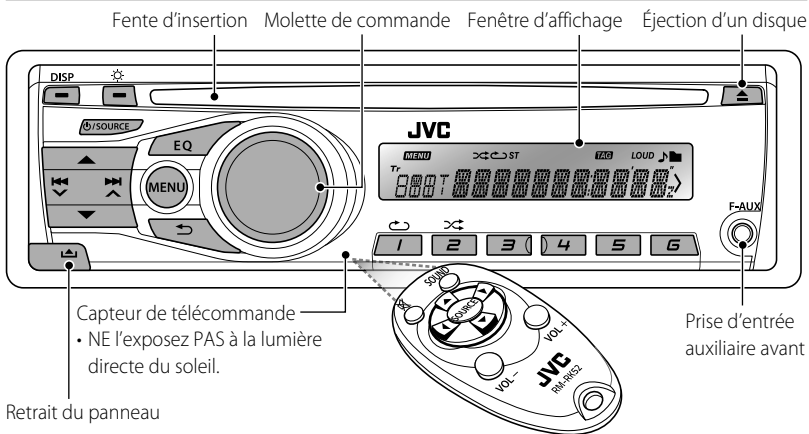
Disques qui ne peuvent pas être utilisés:

- Disques qui ne sont pas ronds
- Disques avec des colorations sur la surface d'enregistrement ou disques sales
- Vous ne pouvez pas reproduire un disque enregistrable/réinscriptible qui n'a pas été finalisé. (Pour le processus de finalisation, reportez-vous au logiciel utilisé pour graver le disque et au mode d'emploi du graveur de disque.)
- Les CD de 3 pouces ne peuvent pas être utilisés. Essayer d'insérer un disque à l'aide d'un adaptateur peut entraîner un dysfonctionnement de l'appareil.

Manipulation des disques:

- Ne pas toucher la surface d'enregistrement du disque.
- Ne pas coller de ruban adhésif, etc. sur les disques et ne pas utiliser de disque avec du ruban adhésif collé dessus.
- N'utilisez aucun accessoire pour le disque.
- Nettoyez le disque en partant du centre vers l'extérieur.
- Nettoyez le disque avec un chiffon sec au silicone ou un chiffon doux. N'utilisez aucun solvant.
- Pour retirer les disques de cet appareil, tirez-les horizontalement.
- Retirez les ébarbures du bord du trou central du disque avant d'insérer un disque.

Opérations de base



Quand vous appuyez ou maintenez pressées les touches suivantes...

Appareil principal	Télécommande	Opérations générales
⊕/SOURCE	—	Met l'appareil sous/hors tension [Maintenez pressée].
	SOURCE	Choisit la source (FM, CD, F-AUX, BT AUDIO ou R-AUX ou BT PHONE, AM). • "CD" peut être sélectionné uniquement quand un disque est en place.
Molette de commande (tournez)	VOL - / +	Ajuste le niveau de volume.
	—	Choisissez les éléments.
Molette de commande (appuyez sur la touche)		Coupe le son pendant la lecture. Si la source est "CD", la lecture se met en pause. • Appuyez de nouveau sur la touche pour annuler la sourdine ou reprendre la lecture.
	—	Valide la sélection.
EQ	SOUND	Choisit les modes sonores pré réglés. • Maintenez la touche EQ pressée sur l'appareil principal pour accéder directement à l'ajustement du niveau de tonalité. (page 10)
Touches numériques (1 - 6)	—	• Choisit une station pré réglée. • Mémoire la station actuelle sur la touche numérique choisie [Maintenez pressée]. • Appuyez sur la touche numérique 1 (↺) ou 2 (↻) pour accéder directement au réglage REPEAT/RANDOM. (page 8)
	—	Affiche directement le menu <BRIGHTNESS>. (page 11)
	—	• Retourne au menu précédent. • Quittez le menu [Maintenez pressée].
DISP	—	• Change l'information sur l'affichage. • Fait défiler les informations de l'affichage [Maintenez pressée].

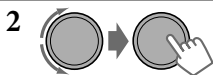
Écoute de la radio



- [Appuyez sur la touche] Recherche des stations automatiquement.
- [Maintenez pressée] Recherche des stations manuellement. "M" clignote, puis appuyez sur la touche répétitivement.

"ST" s'allume lors de la réception d'une émission FM stéréo avec un signal suffisamment fort.

Amélioration de la réception FM



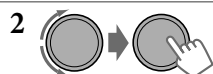
⇒ <TUNER> ⇒ <MONO> ⇒ <MONO ON>
La réception est améliorée, mais l'effet stéréo est perdu.

Pour rétablir l'effet stéréo, répétez la même procédure et choisissez <MONO OFF>.

Préréglage automatique (FM)—SSM (Mémorisation automatique séquentielle des stations puissantes)

Vous pouvez préréglager un maximum de 18 stations pour FM.

Pendant l'écoute d'une station...



⇒ <TUNER> ⇒ <SSM> ⇒
<SSM 01 - 06 / 07 - 12 / 13 - 18>
"SSM" clignote et les stations locales avec le signal le plus fort sont recherchées et mémorisées automatiquement.

Pour préréglager 6 autres stations, répétez la procédure ci-dessus en choisissant une des autres pages de réglage SSM.

Changement des informations sur l'affichage DISP



Préréglage manuel (FM/AM)

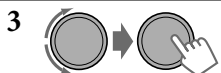
Vous pouvez préréglager un maximum de 18 stations pour FM et de 6 stations pour AM.



⇒ Accordez la station que vous souhaitez préréglager.



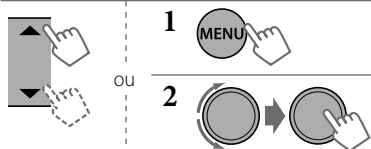
"PRESET MODE" clignote.



⇒ Permet de choisir un numéro de préréglage.
Le numéro de préréglage clignote et "MEMORY" apparaît.

- Maintenir pressées les touches numériques (1 - 6) permet aussi de mémoriser la station actuelle sur les touches numériques (1 - 6) choisies.

Sélection d'une station préréglée



- Appuyer sur les touches numériques (1 - 6) permet aussi de choisir les stations préréglées (1 - 6).

Utilisation de la télécommande

- ▲/▼ : Change les stations préréglées.
- ◀/▶ : [Appuyez sur la touche] Recherche des stations automatiquement. [Maintenez pressée] Recherche des stations manuellement.

Écoute d'un disque



La lecture démarre automatiquement.

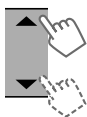
Toutes les plages sont reproduites répétitivement jusqu'à ce que vous changez la source ou éjectez le disque.

Arrête de la lecture et éjection du disque



Si le disque éjecté n'est pas retiré avant 15 secondes, il est réinséré automatiquement dans la fente d'insertion.

Sélection d'une plage/dossier



Choisit un dossier d'un disque MP3/WMA



[Appuyez sur la touche] Sélection d'une plage.
[Maintenez pressée] Avance ou recule rapidement la page.

Utilisation de la télécommande

▲/▼ : Choisit un dossier d'un disque MP3/WMA.

◀/▶ : [Appuyez sur la touche] Sélection d'une page.

[Maintenez pressée] Avance ou recule rapidement la page.

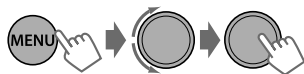
Changement des informations sur l'affichage

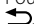


Le titre du disque/Nom de l'album/interprète (nom du dossier)* → Titre de la plage (nom de fichier)* → Numéro de la plage actuelle avec la durée de lecture écoulée → Numéro de la plage actuelle avec l'horloge → (retour au début)

* "NO NAME" apparaît pour les CD ordinaire ou si aucun nom n'a été enregistré.

Sélection d'une plage/dossier à partir de la liste


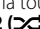


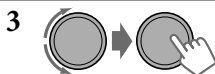
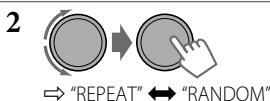
- Si le disque MP3/WMA contient beaucoup de plages, vous pouvez effectuer une recherche rapide (± 10 , ± 100) sur le disque en tournant rapidement la molette de commande.
- Pour revenir au menu précédent, appuyez sur .

Sélection des modes de lecture


Vous pouvez utiliser un des modes de lecture suivants à la fois.



- Appuyer sur la touche numérique 1 () ou 2 () permet d'accéder directement au réglage REPEAT/RANDOM. Puis, réalisez l'étape 3.



- REPEAT 
- TRACK RPT : Répète la plage actuelle
FOLDER RPT : Répète le dossier actuel

- RANDOM 
- FOLDER RND : Reproduit aléatoirement toutes les plages du dossier actuel, puis toutes les plages des dossiers suivants

- ALL RND : Reproduit aléatoirement toutes les plages

Pour annuler la lecture répétée ou la lecture aléatoire, choisissez "RPT OFF" ou "RND OFF".

Connexion d'autres appareils extérieurs

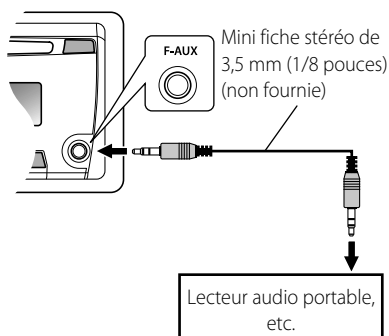
Vous pouvez connecter un appareil extérieur à la prise d'entrée auxiliaire sur le panneau de commande (F-AUX) et/ou à l'arrière de l'appareil (R-AUX).

Résumé de l'utilisation des appareils extérieurs par les prises d'entrée auxiliaire.

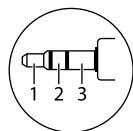
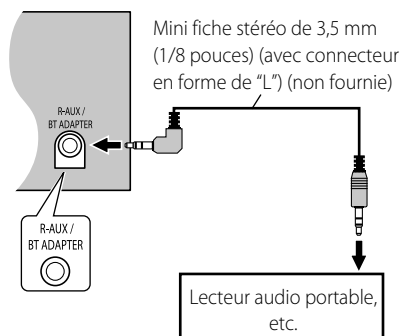
Appareil extérieur	Prise d'entrée auxiliaire	Préparation			Nom de la source	Câble de connexion/ appareil (non fournie)
		Élément de réglage de menu	Élément secondaire	Réglage		
Lecteur audio portable	Avant	SRC SELECT	F-AUX	ON	F-AUX	Voir ci-dessous.
	Arrière	SRC SELECT	R-AUX	ON	R-AUX	
Périphérique Bluetooth	Arrière	SRC SELECT	R-AUX	BT ADAPTER	BT AUDIO/ BT PHONE*	KS-BTA100 (page 14)

* "BT PHONE" apparaît quand un téléphone Bluetooth est en cours d'utilisation.

Sur le panneau de commande (F-AUX):



Sur le panneau arrière (R-AUX):



Il est recommandé d'utiliser une mini fiche stéréo munie d'une fiche à 3 connecteurs pour obtenir une sortie audio optimum.

Écoute d'un autre appareil extérieur

Pour plus d'informations, référez-vous aussi aux instructions fournies avec les appareils extérieurs.



⇒ "F-AUX" ou "R-AUX"

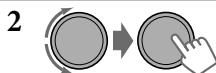


Sélection d'un mode sonore préréglé

Vous pouvez sélectionner un mode sonore préréglé adapté à votre genre de musique.



Pendant l'écoute, vous pouvez ajuster le niveau du caisson de grave et le niveau de tonalité du mode sonore choisi.



Ajustez le niveau:
SUB.W *: 00 à 08
BASS/ MID/ TRE : -06 à +06
Le mode sonore est mémorisé automatiquement et changé sur "USER".
* Le niveau du caisson de grave peut être ajusté uniquement quand <L/O MODE> est réglé sur <SUB.W>. (page 11)

Mémorisation de votre propre mode sonore

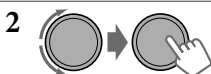
Vous pouvez mémoriser vos propres ajustements en mémoire.



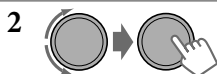
Utilisation des menus



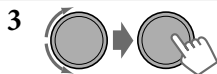
Si aucune opération n'est effectuée pendant environ 60 secondes, l'opération est annulée.



3 Répéter l'étape **2** si nécessaire.
• Pour revenir au menu précédent, appuyez sur .
• Pour quitter le menu, appuyez sur **MENU**.



⇒ <PRO EQ> ⇒ <BASS / MIDDLE / TREBLE>



Ajustez les éléments sonores de la tonalité choisie.

BASS [Réglage initial: 80 Hz, 00, Q1.0]

Fréquence: 60/ 80/ 100/ 200 Hz

Niveau: -06 à +06

Q: Q1.0/ 1.25/ 1.5/ 2.0

MIDDLE [Réglage initial: 1.0 kHz, 00, Q1.25]

Fréquence: 0.5/ 1.0/ 1.5/ 2.5 kHz

Niveau: -06 à +06

Q: Q0.75/ 1.0/ 1.25

TREBLE [Réglage initial: 10.0 kHz, 00, Q FIX]

Fréquence: 10.0/ 12.5/ 15.0/ 17.5 kHz

Niveau: -06 à +06

Q: Q FIX

4 Répétez les étapes **2** et **3** pour ajuster les autres tonalités.

L'ajustement fait est mémorisé automatiquement et changé sur "USER".

Article de menu	Réglages pouvant être choisis, [Réglage initial: <u>Souligné</u>]
DEMO	ON : La démonstration des affichages entre en service si aucune opération n'est réalisée pendant environ 20 secondes. / OFF : Annulation. (page 4)
CLOCK	Pour les réglages, voir page 4.

Article de menu		Réglages pouvant être choisis, [Réglage initial: <u>Souligné</u>]
DIMMER	DIMMER SET	AUTO : Change l'éclairage de l'affichage et des touches entre les réglages Jour et Nuit dans le réglage <BRIGHTNESS> quand vous allumez ou éteignez les feux du véhicule*1. / ON : Choisit le réglage Nuit dans le réglage <BRIGHTNESS> pour l'éclairage de l'affichage et des touches. / OFF : Choisit le réglage Jour dans le réglage <BRIGHTNESS> pour l'éclairage de l'affichage et des touches.
	BRIGHTNESS	DAY [31] / NIGHT [15] : Choisit le niveau de luminosité de l'affichage et de l'éclairage des touches [00 — 31] pour le jour et la nuit.
DISPLAY	SCROLL *2	ONCE : Fait défiler une fois les informations affichées. / AUTO : Répète le défilement (à 5 secondes d'intervalle). / OFF : Annulation. (Appuyer sur DISP pendant plus d'une seconde peut faire défiler l'affichage quelque que soit le réglage utilisé.)
	TAG DISPLAY	ON : Affiche les informations des balises lors de la lecture d'une plage MP3/WMA. / OFF : Annulation.
PRO EQ		Voir page 10.
AUDIO	FADER *3, *4	R06 — F06 [00] : Ajustez la balance de sortie avant-arrière des enceintes.
	BALANCE *4	L06 — R06 [00] : Ajustez la balance de sortie gauche-droite des enceintes.
	LOUD	ON : Accentue les basses et hautes fréquences pour produire un son plus équilibré aux faibles niveaux de volume. / OFF : Annulation.
	VOL ADJUST	-05 — +05 [00] : Préréglez le niveau d'ajustement du volume de chaque source (sauf "FM"), en comparaison avec le niveau de volume FM. Le niveau de volume augmente ou diminue automatiquement quand vous changez la source. Avant un ajustement, choisissez la source que vous souhaitez ajuster. ("VOL ADJ FIX" apparaît sur l'affichage si "FM" est choisis comme source.)
	L/O MODE	SUB.W : Choisissez ce réglage si les prises REAR/SW sont utilisées pour connecter un caisson de grave (à travers un amplificateur). / REAR : Choisissez ce réglage si les prises REAR/SW sont utilisées pour connecter les enceintes (à travers un amplificateur).
	SUB.W LPF *5	LOW 55Hz / LOW 85Hz / LOW 120Hz : Les fréquences inférieures à 55 Hz / 85 Hz / 120 Hz sont envoyées sur le caisson de grave.
	SUB.W LEVEL *5	00 — 08 [04] : Ajuste le niveau de sortie du caisson de grave.
	HPF	ON : Met en service le filtre passe haut. Les signaux basse fréquence sont coupés des enceintes avant/arrière. / OFF : Met le réglage hors service (tous les signaux sont envoyés aux enceintes avant/arrière.)
	BEEP	ON / OFF : Met en ou hors service la tonalité des touches.
	TEL MUTING *6	ON : Coupe le son pendant l'utilisation d'un téléphone portable (non connecté par le KS-BTA100). / OFF : Annulation.

*1 La connexion du fil de commande de l'éclairage est requise. (Référez-vous au "Manuel d'installation/raccordement"). Ce réglage peut ne pas fonctionner correctement sur certains véhicules (en particulier sur ceux qui possèdent une bague de commander de gradation). Dans ce cas, changez le réglage sur autre chose que <DIMMER AUTO>.

*2 Certains caractères ou symboles n'apparaissent pas correctement (ou un blanc apparaît à leur place) sur l'affichage.

*3 Si vous utilisez un système à deux enceintes, réglez le niveau du fader sur "00".

*4 L'ajustement ne peut pas affecter la sortie du caisson de grave.

*5 Est affiché uniquement quand <L/O MODE> est réglé sur <SUB.W>.

*6 Ce réglage ne fonctionne pas si <BT ADAPTER> est choisi pour <R-AUX> de <SRC SELECT>.

À suivre...

Article de menu		Réglages pouvant être choisis, [Réglage initial: <u>Souligné</u>]
AUDIO	AMP GAIN	LOW POWER : Limite le volume maximum à 30. (Choisissez ce réglage si la puissance d'entrée maximum de chaque enceinte est inférieure à 50 W pour éviter tout dommage des enceintes.) / HIGH POWER : Le volume maximum est 50.
	SSM *7	Voir page 7.
TUNER	AREA	US : Lors de l'utilisation de l'appareil en Amérique du Nord/Centrale/du Sud. L'intervalle de fréquences AM/FM est réglé sur 10 kHz/200 kHz. / EU : Lors de l'utilisation de l'appareil dans les autres régions. L'intervalle des fréquences AM/FM est réglé sur 9 kHz/50 kHz (50 kHz pendant la recherche automatique). / SA : Lors de l'utilisation de l'appareil dans les pays d'Amérique du Sud ou l'intervalle FM est de 50 kHz. L'intervalle AM est réglé sur 10 kHz.
	MONO *7	Voir page 7.
	IF BAND	AUTO : Augmente la sélectivité du tuner pour réduire les interférences entre les stations adjacentes. (L'effet stéréo peut être perdu.) / WIDE : Il y a des interférences des stations adjacentes, mais la qualité du son n'est pas dégradée et l'effet stéréo est conservé.
SRC SELECT	AM *8	ON / OFF : Met en ou hors service "AM" pour la sélection de source.
	F-AUX *8	ON / OFF : Met en ou hors service "F-AUX" pour la sélection de source.
	R-AUX *8	ON / OFF : Met en ou hors service "R-AUX" pour la sélection de source. / BT ADAPTER *9 : Choisit si la prise d'entrée auxiliaire arrière est connectée à l'adaptateur Bluetooth, KS-BTA100. (page 9)

*7 S'affiche uniquement quand la source est "FM".

*8 S'affiche uniquement quand une source autre que "AM/ F-AUX/ R-AUX/ BT AUDIO" est choisie séparément.

*9 Quand <BT ADAPTER> est choisi, le nom de la source change sur "BT AUDIO" à partir de "R-AUX".

Informations complémentaires

- Cet autoradio peut reproduire les disques multi-session; mais les sessions non fermées sont sautées lors de la lecture.
- Cet appareil peut reproduire les fichiers portant le code d'extension <.mp3> ou <.wma> (quel que soit la casse des lettres—majuscules/minuscules).
- Cet autoradio peut reproduire les fichiers respectant les conditions suivantes:
 - Débit binaire: MP3: 8 kbps à 320 kbps
WMA: 32 kbps à 192 kbps
 - Fréquence d'échantillonnage:
MP3: 48 kHz, 44,1 kHz, 32 kHz
24 kHz, 22,05 kHz, 16 kHz
12 kHz, 11,025 kHz, 8 kHz
WMA: 48 kHz, 44,1 kHz, 32 kHz, 22,05 kHz
- Cet appareil peut afficher les balises WMA et ID3, version 1,0/1,1/2,2/3/2,4 (pour MP3).
- La fonction de recherche fonctionne mais la vitesse de recherche n'est pas constante.
- Le nombre maximum de caractères pour les noms de fichier/dossier varie en fonction du format du disque utilisé (et inclus les 4 caractères de l'extension—<.mp3> ou <.wma>).
ISO 9660 Niveau 1 et 2, Romeo: 64 caractères, Joliet: 32 caractères, Nom de fichier long Windows: 64 caractères
- Cet autoradio peut reproduire les fichiers enregistrés au mode VBR (débit binaire variable). (Les fichiers enregistrés en VBR affichent une durée écoulée différente.)
- Cet autoradio ne peut pas reproduire les fichiers suivants:
 - Fichiers MP3: codé au format MP3i et MP3 PRO, dans un format inapproprié, couche 1/2.
 - Fichiers WMA: codés au format sans perte (lossless), professionnel et vocal; avec un format non basé sur Windows Media® Audio; protégé contre la copie avec DRM.
 - Fichiers qui contiennent des données telles que AIFF, ATRAC3, etc.

Guide de dépannage

	Symptôme	Remède/Cause
Généralités	Aucun son n'est entendu des enceintes.	Ajustez le volume sur le niveau optimum. / Assurez-vous que le son de l'appareil n'est pas coupé et qu'il n'est pas en pause. (page 6) / Vérifiez les cordons et les connexions.
	"MISWIRING CHK WIRING THEN RESET UNIT" / "WARNING CHK WIRING THEN RESET UNIT" apparaît sur l'affichage et aucune opération ne peut être réalisée.	Assurez-vous que les prises des fils d'enceintes sont recouvertes correctement de ruban isolant, puis réinitialisez l'appareil. (page 3) Si le message ne disparaît, consultez votre revendeur d'autoradio JVC ou la société qui fabrique les kits.
	Cet autoradio ne fonctionne pas du tout.	Réinitialisez l'appareil. (page 3)
	"F-AUX" ou "R-AUX" ne peuvent pas être choisis.	Cochez le réglage <SRC SELECT> → <F-AUX / R-AUX>. (page 12)
	Le son est parfois interrompu pendant l'écoute d'un appareil extérieur connecté à la prise d'entrée auxiliaire.	Assurez-vous d'utiliser une fiche mini stéréo recommandée pour la connexion. (page 9)
FM/AM	Le pré-réglage automatique SSM ne fonctionne pas.	Mémorez les stations manuellement.
	Bruit statique pendant l'écoute de la radio.	Connectez l'antenne solidement.
	Vous ne pouvez pas choisir "AM".	Cochez le réglage <SRC SELECT> → <AM>. (page 12)
Lecture de disque	Le disque ne peut pas être reproduit.	Insérez le disque correctement.
	Un CD-R/CD-RW ne peut pas être reproduit et les plages ne peuvent pas être sautées.	Insérez un CD-R/CD RW finalisé (finalisez-le avec l'appareil que vous avez utilisé pour l'enregistrement).
	Le son du disque est parfois interrompu.	Arrêtez la lecture lorsque vous conduisez sur une route accidentée. / Changez le disque. / Vérifiez les cordons et les connexions.
	"NO DISC" apparaît sur l'affichage.	Insérez un disque reproductible dans la fente d'insertion.
	"PLEASE" et "EJECT" apparaissent alternativement sur l'affichage.	Appuyez sur ▲, puis insérez un disque correctement.
"IN DISC" apparaît sur l'affichage.	Le disque ne peut pas être éjecté correctement. Assurez-vous que rien ne bloque la fente d'insertion.	
Lecture MP3/WMA	Le disque ne peut pas être reproduit.	<ul style="list-style-type: none"> Utilisez un disque avec des plages MP3/WMA enregistrées dans un format compatible avec ISO 9660 Niveau 1, Niveau 2, Romeo ou Joliet. Ajoutez le code d'extension <.mp3> ou <.wma> aux noms de fichier.
	Du bruit est produit.	Sautez à une autre plage ou changez le disque.
	"READING" continue de clignoter sur l'affichage.	Un temps d'initialisation plus long est requis. N'utilisez pas trop de niveaux de hiérarchie et de dossiers.
	Les plages ne sont pas reproduites dans l'ordre dans lequel vous voulez les reproduire.	L'ordre de lecture est déterminé quand les fichiers sont enregistrés.
	La durée de lecture écoulée n'est pas correcte.	Cela se produit quelque fois pendant la lecture. C'est causé par la façon dont les plages ont été enregistrées sur le disque.
Les caractères corrects ne sont pas affichés (ex.: nom de l'album).	Cet appareil peut uniquement afficher les lettres (majuscules), les chiffres et un nombre limité de symboles.	

Utilisation de périphériques Bluetooth®

Pour les opérations Bluetooth, il faut connecter l'adaptateur Bluetooth, KS-BTA100 (non fournis) à la prise d'entrée auxiliaire (R-AUX/BT ADAPTER) à l'arrière de cet appareil. (page 9)

- Pour en savoir plus, référez-vous aussi aux instructions fournies avec l'adaptateur Bluetooth et le périphérique Bluetooth.
- Les opérations peuvent différer en fonction du périphérique connecté.

Préparation

1 Enregistrement (paire) d'un appareil Bluetooth avec le KS-BTA100.

Référez-vous aux manuels d'instruction fournis avec le KS-BTA100.

2 Changez les réglages <SRC SELECT> de cet appareil.



Utilisation d'un téléphone portable Bluetooth



Ajustement du volume du microphone

Niveau de volume: Élevé/ Normal (initial)/ Faible

KS-BTA100

Microphone



• Réception d'un appel

Quand un appel arrive...

• Pour faire un appel

Faire à appel au dernier numéro connecté à partir de votre téléphone.

• Commutation entre le mode mains libres et le téléphone

Pendant une conversation...



• Permet de terminer/refuser l'appel

• Composition vocale

La composition vocale est disponible uniquement quand le téléphone portable connecté possède un système de reconnaissance vocale.

[Maintenez pressée]

Utilisation d'un périphérique audio Bluetooth

1 ⇒ "BT AUDIO"
(Récepteur CD)

Si la lecture ne démarre pas, utilisez la lecture audio Bluetooth pour démarrer la lecture.

2



[Appuyez sur la touche] Sélection d'une page.

[Maintenez pressée] Avance ou recule rapidement la page.

À propos du volume du microphone:

- Quand vous mettez hors tension le récepteur CD, le niveau de volume change sur Normal.

Spécifications

SECTION DE L'AMPLIFICATEUR

AUDIO



Puissance de sortie : 20 W RMS × 4 canaux à 4 Ω et avec ≤ 1% THD+N

Rapport signal sur bruit : 80 dBA (référence: 1 W pour 4 Ω)

Impédance de charge : 4 Ω (4 Ω à 8 Ω admissible)

Réponse en fréquence : 40 Hz à 20 000 Hz

Niveau de sortie de ligne ou niveau de sortie du caisson de grave/Impédance : 2,5 V/20 kΩ en charge (pleine échelle)

Impédance de sortie : ≤ 600 Ω

Autre prise : Prise d'entrée auxiliaire avant, Prise d'entrée arrière auxiliaire/adaptateur Bluetooth, Borne de l'antenne

SECTION DU TUNER

Plage de fréquences :

FM :

–avec l'intervalle des canaux réglé sur 200 kHz : 87,9 MHz à 107,9 MHz

–avec l'intervalle des canaux réglé sur 50 kHz : 87,5 MHz à 108,0 MHz

AM :

–avec l'intervalle des canaux réglé sur 10 kHz : 530 kHz à 1 700 kHz

– avec l'intervalle des canaux réglé sur 9 kHz : 531 kHz à 1 611 kHz

Tuner FM :

Sensibilité utile : 9,3 dBf (0,8 µV/75 Ω)

Sensibilité utile à 50 dB : 16,3 dBf (1,8 µV/75 Ω)

Sélectivité de canal alterné (400 kHz) : 65 dB

Réponse en fréquence : 40 Hz à 15 000 Hz

Séparation stéréo : 40 dB

Tuner AM :

Sensibilité/Sélectivité : 20 µV/40 dB

SECTION DU LECTEUR CD

Type : Lecteur de disque compact

Système de détection du signal : Capteur optique sans contact (laser semi-conducteur)

Nombre de canaux : 2 canaux (stéréo)

Réponse en fréquence : 5 Hz à 20 000 Hz

Rapport signal sur bruit : 98 dB

Pleurage et scintillement : Inférieur à la limite mesurable

Format de décodage MP3 (MPEG1/2 Audio

Layer 3) : Débit binaire maximum: 320 kbps

Format de décodage WMA (Windows Media® Audio) : Débit binaire maximum: 192 kbps

GÉNÉRALITÉS

Alimentation : Tension de fonctionnement: CC 14,4 V (11 V à 16 V admissibles)

Système de mise à la masse : Masse négative

Températures de fonctionnement admissibles : 0°C à +40°C (32°F à 104°F)

Dimensions (L × H × P) : (approx.)

– Taille d'installation :

182 mm × 52 mm × 158 mm

(7-3/16 pouces × 2-1/16 pouces × 6-1/4 pouces)

– Taille du panneau :

188 mm × 59 mm × 9 mm

(7-7/16 pouces × 2-3/8 pouces × 3/8 pouces)

Masse : 1,2 kg (2,8 livres) (sans les accessoires)

Sujet à changement sans notification.

Si un kit est nécessaire pour votre voiture, consultez votre annuaire téléphonique pour trouver le magasin spécialisé autoradio le plus proche.

Microsoft et Windows Media est une marque déposée ou une marque de commerce de Microsoft Corporation aux États-Unis et/ou dans les autres pays.