



INDONESIA

[TIPE]

KD-X120M / KD-X120M2

[TAPE MOBIL]

PENERIMA MEDIA DIGITAL

BUKU PETUNJUK

JVCKENWOOD Corporation

Silakan baca semua petunjuk dengan saksama sebelum mengoperasikan, untuk mendapatkan performa unit yang terbaik.



B5A-1164-00 [A9]

SEBELUM MENGGUNAKAN	2
DASAR-DASAR	3
MEMULAI	4
USB / ANDROID	5
RADIO	6
AUX	8
PENGATURAN AUDIO	8
PENGATURAN TAMPILAN	10
INFORMASI SELENGKAPNYA	11
PEMECAHAN MASALAH	12
SPEKIFIKASI	13

▲ Peringatan

Jangan mengoperasikan fungsi mana pun yang mengalihkan Anda dari mengemudi yang aman.

▲ Perhatian**Pengaturan volume:**

- Setel volume sedemikian rupa sehingga Anda masih dapat mendengar suara di luar mobil untuk mencegah kecelakaan.
- Turunkan volume sebelum memutar sumber digital ini untuk menghindari kerusakan pada speaker akibat peningkatan level output yang tiba-tiba.

Umum:

- Hindari penggunaan perangkat eksternal jika mengganggu keamanan mengemudi.
- Pastikan semua data penting sudah di-back up. Kami tidak bertanggung jawab atas segala kehilangan data yang telah direkam.
- Jangan pernah meletakkan atau meninggalkan benda logam (misalnya koin atau perkakas logam) di dalam unit, untuk mencegah terjadinya korslet.
- Peringkat USB ditunjukkan pada unit utama. Untuk melihat, lepaskan pelat permukaan. (➔ 3)

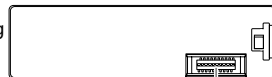
Bagaimana membaca manual ini

- Operasi yang dijelaskan utamanya menggunakan tombol di pelat bagian depan.
- [XX] menunjukkan item yang dipilih.
- (➔ XX) menunjukkan referensi yang terletak di halaman yang ditunjukkan.

Perawatan

Membersihkan unit: Seka kotoran pada pelat depan dengan silikon kering atau kain lembut.

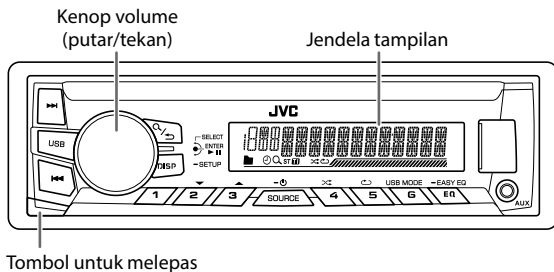
Membersihkan konektor: Lepas pelat permukaan dan bersihkan pelan-pelan konektor dengan kapas pembersih telinga, dan jangan sampai merusak konektor.



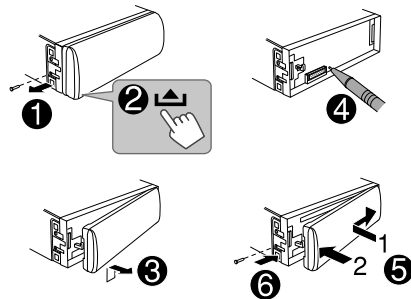
Konektor (pada sisi sebaliknya dari pelat permukaan)

DASAR-DASAR

Pelat depan



Cara mengatur ulang



Penyesuaian terprogram Anda juga akan dihapus.

Untuk

Pada pelat depan

Menghidupkan daya

Tekan **SOURCE-⏻**.
• Tekan dan tahan untuk mematikan daya.

Setel volume

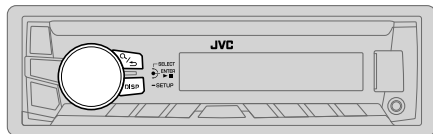
Putar kenop volume.
Tekan kenop volume untuk mematikan suara atau menghentikan sejenak pemutaran.
• Tekan sekali lagi untuk membatalkan.

Pilih sumber

• Tekan **SOURCE-⏻** secara berulang.
• Tekan **SOURCE-⏻**, kemudian putar kenop volume dalam 2 detik.
• Tekan **USB** untuk memilih sumber USB secara langsung.

Mengubah informasi tampilan

Tekan **DISP-SETUP** secara berulang. (→ 11)



1 Setel jam

- 1 Tekan dan tahan **DISP-SETUP**.
- 2 Putar kenop volume untuk memilih [CLOCK], kemudian tekan kenop.
- 3 Putar kenop volume untuk memilih [CLOCK SET], kemudian tekan kenop.
- 4 Putar kenop volume untuk membuat pengaturan, kemudian tekan kenop.
Hari → Jam → Menit
- 5 Putar kenop volume untuk memilih [24H/ 12H], kemudian tekan kenop.
- 6 Putar kenop volume untuk memilih [12 HOUR] atau [24 HOUR], kemudian tekan kenop.
- 7 Tekan **DISP-SETUP** untuk keluar.

Untuk kembali ke item pengaturan sebelumnya, tekan \mathcal{Q} / \rightarrow .

2 Menetapkan pengaturan dasar

- 1 Tekan dan tahan **DISP-SETUP**.
- 2 Putar kenop volume untuk memilih (lihat tabel berikut), kemudian tekan kenop.
- 3 Ulangi langkah 2 hingga item yang diinginkan dipilih atau diaktifkan.
- 4 Tekan **DISP-SETUP** untuk keluar.

Untuk kembali ke item pengaturan sebelumnya, tekan \mathcal{Q} / \rightarrow .

DEMO

ON: Menampilkan demonstrasi yang akan dijalankan jika tidak ada operasi yang dilakukan selama lebih dari 20 detik. ; **OFF:** Pembatalan.

SETTINGS

BEEP **ON:** Mengaktifkan nada tombol saat ditekan. ; **OFF:** Menonaktifkan.

SRC SELECT

AM* **ON:** Mengaktifkan AM pada pemilihan sumber. ; **OFF:** Menonaktifkan.

SW1* **ON:** Mengaktifkan SW1 pada pemilihan sumber. ; **OFF:** Menonaktifkan.

SW2* **ON:** Mengaktifkan SW2 pada pemilihan sumber. ; **OFF:** Menonaktifkan.

AUX* **BT ADAPTER:** (Tidak berlaku) ; **ON:** Mengaktifkan AUX pada pemilihan sumber. ; **OFF:** Menonaktifkan.

F/W UPDATE

SYSTEM

F/W xxxxx **YES:** Mulai memutakhirkan firmware. ; **NO:** Pembatalan (pemutakhiran tidak diaktifkan).
Untuk rincian tentang cara memutakhirkan firmware, lihat:
<<http://www.jvc.net/cs/car/>>.

CLOCK

CLOCK SYNC **AUTO:** Waktu jam secara otomatis ditetapkan menggunakan data Clock Time (CT) dalam sinyal FM Radio Data System. ; **OFF:** Pembatalan.

CLOCK DISP **ON:** Waktu jam akan ditampilkan pada layar sekalipun saat unit dimatikan. ; **OFF:** Pembatalan.

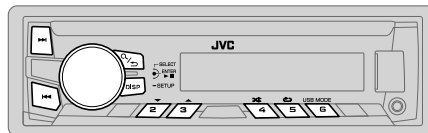
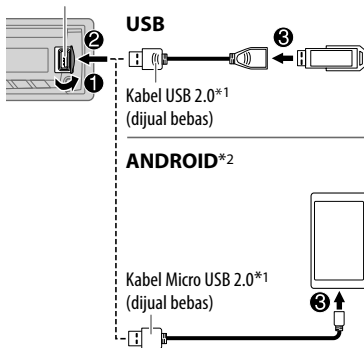
* Tidak ditampilkan ketika sumber yang bersangkutan di pilih.

USB / ANDROID

Mulai memutar

Sumber akan berubah secara otomatis dan pemutaran akan dimulai.

Terminal masukan USB



Untuk

Pada pelat depan

Trek mundur /
maju-cepat*3

Tekan dan tahan |◀◀ / ▶▶|.

Pilih file

Tekan |◀◀ / ▶▶|.

Pilih folder*4

Tekan 3 ▲ / 2 ▼.

Ulangi pemutaran*3

Tekan 5 ↺ secara berulang.

TRACK RPT / RPT OFF

: File JVC Playlist Creator (JPC) / JVC Music Control (JMC) (➡ 11)

TRACK RPT / FOLDER RPT / RPT OFF

: File MP3/WMA/WAV/FLAC

ONE RPT / ALL RPT / RPT OFF

: ANDROID

Putar acak*3

Tekan 4 ↻ secara berulang.

FOLDER RND / ALL RND / RND OFF : File MP3/WMA/WAV/FLAC atau file JPC / JMC

SONG RND / ALL RND / RND OFF : ANDROID

*1 Jangan tinggalkan kabel di dalam mobil ketika sedang tidak digunakan.

*2 Saat menghubungkan perangkat Android, akan ditampilkan "Press [VIEW] to install JVC MUSIC PLAY APP". Ikuti petunjuk untuk menginstal aplikasi. Anda juga dapat menginstal versi terbaru aplikasi JVC MUSIC PLAY di perangkat Android sebelum menghubungkan. (➡ 11)

*3 Untuk ANDROID: Hanya berlaku bila [AUTO MODE] telah dipilih. (➡ 6)

*4 Hanya untuk file MP3/WMA/WAV/FLAC. Ini tidak berfungsi untuk ANDROID.

USB / ANDROID

Untuk	Pada pelat depan
Memilih mode kontrol	Saat di sumber ANDROID, tekan 6 USB MODE berulang-ulang. AUTO MODE: Mengontrol dari unit (menggunakan aplikasi JVC MUSIC PLAY). AUDIO MODE: Mengontrol aplikasi pemutar media lain dari perangkat Android (tanpa menggunakan aplikasi JVC MUSIC PLAY). Walau demikian, Anda tetap dapat memutar/menghentikan sementara atau melompati file dari unit.
Memilih drive musik	Tekan 6 USB MODE secara berulang. Lagu yang disimpan di tempat berikut akan mulai diputar. <ul style="list-style-type: none">• Memori internal atau eksternal yang dipilih pada smartphone (Kelas Penyimpanan Massal).• Drive yang dipilih pada perangkat multi-drive.

Memilih file dari folder/daftar

- 1 Tekan **Q/↵**.
- 2 Putar kenop volume untuk memilih folder/daftar, kemudian tekan kenop.
- 3 Putar kenop volume untuk memilih file, kemudian tekan kenop.

Pencarian Cepat

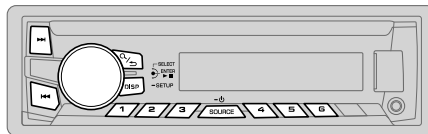
Jika Anda memiliki banyak file, Anda dapat mencarinya dengan cepat.

Untuk file MP3/WMA/WAV/FLAC atau file JPC / JMC:

Putar kenop volume dengan cepat.

- Untuk kembali ke item pengaturan sebelumnya, tekan **Q/↵**.
- Untuk membatalkan, tekan dan tahan **Q/↵**.
- Untuk ANDROID, hanya berlaku bila [AUTO MODE] telah dipilih.
(→ Memilih mode kontrol)

RADIO



“ST” menyala ketika menerima siaran FM stereo dengan kekuatan sinyal yang memadai.

Cari stasiun

- 1 Tekan **SOURCE-⏻** secara berulang-ulang untuk memilih FM, AM, SW1 atau SW2.
- 2 Tekan **⏪ / ⏩** untuk mencari stasiun secara otomatis. (atau)
Tekan dan tahan **⏪ / ⏩** sampai “M” berkedip, kemudian tekan berulang-ulang untuk mencari stasiun secara manual.

Pengaturan di memori

Anda dapat menyimpan sampai 18 stasiun untuk FM dan 6 stasiun untuk AM/SW1/SW2.

Menyimpan stasiun

Saat mendengarkan sebuah stasiun...

Tekan dan tahan salah satu tombol angka (1 hingga 6).

(atau)

- 1 Tekan dan tahan kenop volume sampai “PRESET MODE” berkedip.
- 2 Putar kenop volume untuk memilih nomor terprogram, kemudian tekan kenop.
Nomor terprogram akan berkedip dan muncul “MEMORY”.

Memilih stasiun yang disimpan

Tekan salah satu tombol angka (1 hingga 6).

(atau)

- 1 Tekan **Q/↵**
- 2 Putar kenop volume untuk memilih nomor terprogram, kemudian tekan kenop untuk mengonfirmasikan.

RADIO

Pengaturan lainnya

- 1 Tekan dan tahan **DISP-SETUP**.
- 2 Putar kenop volume untuk memilih [TUNER], kemudian tekan kenop.
- 3 Putar kenop volume untuk memilih (lihat tabel berikut), kemudian tekan kenop.
- 4 Ulangi langkah 3 hingga item yang diinginkan dipilih/diaktifkan atau ikuti petunjuk yang diberikan pada item yang dipilih.
- 5 Tekan **DISP-SETUP** untuk keluar.

Untuk kembali ke item pengaturan sebelumnya, tekan \mathcal{Q} / \rightarrow .

Default: **XX**

RADIO TIMER	<p>Menyalakan radio pada waktu tertentu, apa pun sumber saat ini.</p> <ol style="list-style-type: none">1 ONCE/ DAILY/ WEEKLY/ OFF: Pilih seberapa sering timer akan dinyalakan.2 FM/ AM/ SW1/ SW2: Pilih band FM, AM, SW1, atau SW2.3 01 hingga 18 (untuk FM)/ 01 hingga 06 (untuk AM/SW1/SW2): Pilih stasiun terprogram.4 Atur waktu dan hari aktivasi*1. “\odot” akan menyala ketika selesai. <p>Radio Timer tidak akan diaktifkan untuk kasus-kasus berikut.</p> <ul style="list-style-type: none">• Unit dimatikan.• [OFF] dipilih untuk [AM/SW1/SW2] di [SRC SELECT] setelah Radio Timer untuk AM/SW1/SW2 dipilih. (\rightarrow 4)
SSM	<p>SSM 01 – 06 / SSM 07 – 12 / SSM 13 – 18: Secara otomatis memprogram sampai 18 stasiun untuk FM. “SSM” akan berhenti berkedip ketika 6 stasiun pertama telah disimpan. Pilih SSM 07 – 12 / SSM 13 – 18 untuk menyimpan 12 stasiun berikutnya.</p>
LOCAL SEEK*2	<p>ON: Mencari hanya stasiun yang penerimaannya bagus. ; OFF: Pembatalan.</p> <ul style="list-style-type: none">• Pengaturan yang dibuat hanya berlaku untuk sumber/stasiun yang dipilih. Setelah mengubah sumber/stasiun, Anda perlu melakukan pengaturan lagi.

IF BAND	<p>AUTO: Meningkatkan penjarangan tuner untuk mengurangi gangguan interferensi dari stasiun FM yang berdekatan. (Efek stereo mungkin hilang.) ; WIDE: Bergantung pada gangguan interferensi dari stasiun FM yang berdekatan, tetapi kualitas suara tidak akan berkurang dan efek stereo tidak terpengaruh.</p>
MONO	<p>ON: Memperbaiki penerimaan FM, tetapi efek stereo mungkin akan hilang. ; OFF: Pembatalan.</p>
NEWS-STBY*3	<p>ON: Unit akan beralih sementara ke News Program jika tersedia. ; OFF: Pembatalan.</p>
REGIONAL*3	<p>ON: Beralih ke stasiun lain hanya di wilayah tertentu menggunakan kendali “AF”. ; OFF: Pembatalan.</p>
AF SET*3	<p>ON: Secara otomatis mencari stasiun lain yang menyiarkan program yang sama dalam jaringan Radio Data System yang sama dengan penerimaan yang lebih baik ketika penerimaan saat ini sedang buruk. ; OFF: Pembatalan.</p>
TI SET*3	<p>ON: Memungkinkan unit untuk sementara beralih ke Informasi Lalu Lintas jika tersedia (lampu “TI” menyala). ; OFF: Pembatalan.</p>
PTY SEARCH*3	<p>Memilih kode PTY (lihat di bawah). Jika terdapat stasiun yang menyiarkan program berkode PTY sama dengan yang Anda pilih, maka stasiun itu akan dijaring.</p>

Kode PTY: NEWS, AFFAIRS, INFO, SPORT, EDUCATE, DRAMA, CULTURE, SCIENCE, VARIED, POP M (musik), ROCK M (musik), EASY M (musik), LIGHT M (musik), CLASSICS, OTHER M (musik), WEATHER, FINANCE, CHILDREN, SOCIAL, RELIGION, PHONE IN, TRAVEL, LEISURE, JAZZ, COUNTRY, NATION M (musik), OLDIES, FOLK M (musik), DOCUMENT

*1 Hanya dapat dipilih saat [ONCE] atau [WEEKLY] dipilih di langkah 1.

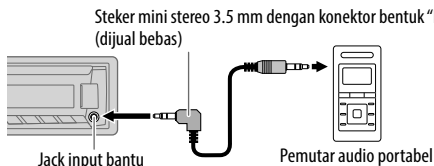
*2 Hanya untuk sumber AM/SW1/SW2.

*3 Hanya untuk sumber FM.

AUX

Menggunakan pemutar audio portabel

- 1 Sambungkan pemutar audio portabel (dijual bebas).



- 2 Pilih [ON] untuk [AUX] di [SRC SELECT]. (→ 4)
- 3 Tekan **SOURCE** secara berulang-ulang untuk memilih AUX.
- 4 Hidupkan pemutar audio portabel dan mulai memutar.



Gunakan plug mini stereo dengan kepala plug 3-inti agar output audio optimal.

PENGATURAN AUDIO

Untuk	Pada pelat depan
Memilih equalizer terprogram	<p>Tekan EQ-EASY EQ secara berulang.</p> <p>Tekan EQ-EASY EQ, kemudian putar kenop volume dalam 2 detik.</p> <p>Equalizer terprogram: FLAT (default), HARD ROCK, JAZZ, POP, R&B, TALK, USER1, USER2, VOCAL BOOST, BASS BOOST, CLASSICAL, DANCE</p>
Menyimpan pengaturan suara Anda sendiri	<ol style="list-style-type: none">1 Tekan dan tahan EQ-EASY EQ.2 Putar kenop volume untuk memilih [EASY EQ], kemudian tekan kenop.3 Putar kenop volume untuk memilih [USER1] atau [USER2], kemudian tekan kenop.4 Putar kenop volume untuk memilih, kemudian tekan kenop. <p>Untuk pengaturan, lihat langkah 2 pada [EASY EQ].</p> <ul style="list-style-type: none">• Untuk kembali ke item pengaturan sebelumnya, tekan Q/↵.• Untuk keluar, tekan EQ-EASY EQ.

Pengaturan lainnya

- 1 Tekan dan tahan **DISP-SETUP**.
- 2 Putar kenop volume untuk memilih (→ 9), kemudian tekan kenop.
- 3 Ulangi langkah 2 hingga item yang diinginkan dipilih/diaktifkan atau ikuti petunjuk yang diberikan pada item yang dipilih.
- 4 Tekan **DISP-SETUP** untuk keluar.

Untuk kembali ke item pengaturan sebelumnya, tekan **Q/↵**.

PENGATURAN AUDIO

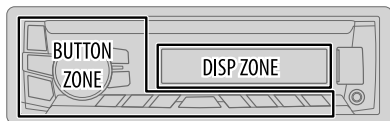
Default: **XX**

EQ SETTING	
EQ PRESET	FLAT / HARD ROCK / JAZZ / POP / R&B / TALK / USER1 / USER2 / VOCAL BOOST / BASS BOOST / CLASSICAL / DANCE: Memilih equalizer terprogram.
EASY EQ	<p>1 USER1/ USER2: Pilih nama terprogram.</p> <p>2 Sesuaikan pengaturan suara Anda sendiri.</p> <p>SUB.W SP*: — (Default: —)</p> <p>SUB.W*: —</p> <p>BASS LVL: -06 hingga +06 00</p> <p>MID LVL: -06 hingga +06 00</p> <p>TRE LVL: -06 hingga +06 00</p>
PRO EQ	<p>1 USER1/ USER2: Pilih nama terprogram.</p> <p>2 BASS / MIDDLE / TREBLE: Pilih nada suara.</p> <p>3 Sesuaikan elemen suara untuk nada suara yang dipilih.</p> <p>BASS Frekuensi: 60/ 80/ 100/ 200 HZ (Default: 80 HZ) Level: -06 hingga +06 00 Q: Q1.0/ Q1.25/ Q1.5/ Q2.0 Q1.0</p> <p>MIDDLE Frekuensi: 0.5/ 1.0/ 1.5/ 2.5 KHZ (Default: 1.0 KHZ) Level: -06 hingga +06 00 Q: Q0.75/ Q1.0/ Q1.25 Q1.25</p> <p>TREBLE Frekuensi: 10.0/ 12.5/ 15.0/ 17.5 KHZ (Default: 10.0 KHZ) Level: -06 hingga +06 00 Q: Q FIX Q FIX</p>

AUDIO	
BASS BOOST	+01 / +02: Pilih tingkat dorongan bass yang Anda sukai ; OFF: Pembatalan.
LOUD	01 / 02: Meningkatkan frekuensi rendah atau tinggi untuk menghasilkan suara yang seimbang pada volume rendah ; OFF: Pembatalan.
FADER	R06 — F06 (00): Menyesuaikan keseimbangan keluaran speaker depan dan belakang.
BALANCE	L06 — R06 (00): Menyesuaikan keseimbangan keluaran speaker kiri dan kanan.
VOL ADJUST	-05 — +05 (00): Memprogram level penyesuaian volume setiap sumber (dibandingkan dengan level volume FM). Sebelum melakukan penyesuaian, pilih sumber yang ingin Anda sesuaikan. ("VOL ADJ FIX" akan muncul jika FM dipilih.)
AMP GAIN	LOW POWER: Membatasi level volume maksimal ke 30. (Pilih jika daya maksimal setiap speaker kurang dari 50 W untuk mencegah kerusakan pada speaker.) ; HIGH POWER: Level volume maksimal adalah 50.
D.T.EXP (Digital Track Expander)	ON: Menghasilkan suara yang realistis melalui kompensasi komponen-komponen frekuensi tinggi dan memulihkan waktu-naik bentuk gelombang yang hilang dalam kompresi data audio. ; OFF: Pembatalan.
TEL MUTING	ON / OFF: Tidak berlaku untuk unit ini.

* Tidak berlaku untuk unit ini.

PENGATURAN TAMPILAN



- 1 Tekan dan tahan **DISP-SETUP**.
- 2 Putar kenop volume untuk memilih (lihat tabel berikut), kemudian tekan kenop.
- 3 Ulangi langkah 2 hingga item yang diinginkan dipilih/diaktifkan atau ikuti petunjuk yang diberikan pada item yang dipilih.
- 4 Tekan **DISP-SETUP** untuk keluar.

Untuk kembali ke item pengaturan sebelumnya, tekan / .

Default: **XX**

DISPLAY

- DIMMER** Memilih tampilan dan cahaya tombol yang disesuaikan dalam pengaturan [BRIGHTNESS].
OFF: Memilih penyesuaian siang. ; **ON**: Memilih penyesuaian malam. ;
DIMMER TIME: Menyesuaikan waktu mengaktifkan dan menonaktifkan dimmer.
Putar kenop volume untuk memilih waktu [ON], kemudian tekan kenop.
Putar kenop volume untuk memilih waktu [OFF], kemudian tekan kenop.
(Default: [ON]: 18:00 atau 6:00 PM
[OFF]: 6:00 atau 6:00 AM)
AUTO: Mengubah penyesuaian siang dan malam ketika Anda menyalakan atau mematikan lampu depan mobil.

BRIGHTNESS Mengatur kecerahan tombol, tampilan, dan terminal input USB masing-masing untuk siang dan malam.

- 1 **DAY / NIGHT**: Pilih siang atau malam.
- 2 Pilih zona pengaturan. (➔ **Ilustrasi di sebelah kiri**)
- 3 Mengatur level kecerahan (**00** hingga **31**). (Default: **DAY: 31** ; **NIGHT: 15**)

SCROLL* **ONCE**: Menggulung informasi yang ditampilkan sebanyak satu kali. ;
AUTO: Mengulangi menggulung dengan interval 5 detik. ; **OFF**: Pembatalan.

[NIGHT COLOR] atau [DAY COLOR] berubah dengan mematikan atau menyalakan lampu depan mobil Anda.

* Beberapa karakter atau simbol tidak akan ditampilkan dengan benar (atau akan dikosongkan).

INFORMASI SELENGKAPNYA

File yang dapat diputar

- File audio yang dapat diputar: MP3 (.mp3), WMA (.wma), WAV (.wav), FLAC (.flac)
- Sistem file alat USB yang dapat dimainkan: FAT12, FAT16, FAT32

Meskipun file audio sesuai dengan standar yang disebutkan di atas, pemutaran bisa jadi tidak bisa dilakukan tergantung pada tipe atau kondisi media atau alat.

Tentang alat USB

- Unit ini dapat memutar file MP3/WMA/WAV/FLAC yang disimpan pada perangkat kelas penyimpanan massal USB.
- Anda tidak dapat menghubungkan alat USB melalui hub USB.
- Menyambung kabel yang panjang totalnya di atas 5 m dapat mengganggu pemutaran yang normal.
- Jumlah karakter maksimal untuk:
 - Nama folder: 64 karakter
 - Nama file: 64 karakter
 - Tag MP3: 64 karakter
 - Tag WMA: 64 karakter
 - Tag WAV: 64 karakter
 - Tag FLAC: 64 karakter
- Unit ini dapat mengenali hingga 20 480 file, 999 folder (999 file per folder termasuk folder tanpa file yang tidak didukung), dan 8 hierarki.
- Unit ini tidak dapat mengenali perangkat USB yang pentarafannya di luar 5 V dan melampaui 1 A.

Tentang perangkat Android

- Unit ini mendukung Android OS 4.1 ke atas.
- Sebagian perangkat Android (dengan OS 4.1 ke atas) mungkin tidak mendukung penuh Android Open Accessory (AOA) 2.0.
- Jika perangkat Android mendukung perangkat kelas penyimpanan massal maupun AOA 2.0, unit ini selalu memutar melalui AOA 2.0 sebagai prioritas.
- Untuk informasi lebih lanjut, daftar kompatibel terbaru dan aplikasi Android™ JVC MUSIC PLAY, lihat: <<http://www.jvc.net/cs/car/>>.

Tentang JVC Playlist Creator dan JVC Music Control

- Unit ini mendukung aplikasi PC JVC Playlist Creator dan aplikasi Android™ JVC Music Control.
- Saat Anda memutar file audio dengan data lagu yang ditambahkan menggunakan JVC Playlist Creator atau JVC Music Control, Anda dapat mencari file audio berdasarkan Genre, Artist, Album, Playlist, dan Song.
- JVC Playlist Creator dan JVC Music Control tersedia dari situs web berikut: <<http://www.jvc.net/cs/car/>>.

Mengubah informasi tampilan

Tekan **DISP-SETUP** secara berulang.

FM/AM/SW1/SW2	Nama stasiun (PS)*1 ➔ Frekuensi ➔ Jenis program (PTY)*1*2 ➔ Judul*1*2 ➔ Hari/Jam ➔ (kembali ke awal) *1 Hanya untuk stasiun FM Radio Data System. *2 Jika tidak tersedia, akan muncul "NO PTY"/"NO TEXT".
USB	Waktu pemutaran ➔ Hari/Jam ➔ Judul album/Artis*3 ➔ Judul track*3 ➔ Nama folder/file ➔ (kembali ke awal) *3 Jika belum direkam, akan muncul "NO NAME".
USB-ANDROID	Waktu pemutaran ➔ Hari/Jam ➔ Judul album/Artis*4 ➔ Judul track*4 ➔ (kembali ke awal) *4 Jika belum direkam, akan muncul "NO NAME".
AUX	AUX ↔ Hari/Jam

PEMECAHAN MASALAH

	Gejala	Perbaikan
Umum	Suara tidak terdengar.	<ul style="list-style-type: none"> Sesuaikan volume ke level optimum. Cek kabel-kabel dan penyambungan-penyambungan.
	“MISWIRING CHECK WIRING THEN PWR ON” muncul.	Matikan unit, kemudian periksa untuk memastikan bahwa terminal kabel speaker telah diisolasi dengan benar. Nyalakan lagi unit.
	“PROTECTING SEND SERVICE” muncul.	Kirim unit ke pusat servis terdekat.
Radio	Sumber tidak dapat dipilih.	Periksa pengaturan [SRC SELECT]. (→ 4)
	<ul style="list-style-type: none"> Penerimaan radio buruk. Noise (Desis) statis sementara mendengarkan radio. 	Sambungkan antena secara rapat.
	Urutan pemutaran tidak seperti yang seharusnya.	Urutan pemutaran ditentukan oleh nama file (USB).
USB	Waktu putar yang sudah lewat tidak benar.	Ini bergantung pada proses perekaman sebelumnya.
	Muncul “NOT SUPPORT” dan file dilompati.	Periksa apakah format file tersebut dapat diputar. (→ 11)
	“READING” menyala terus.	<ul style="list-style-type: none"> Jangan menggunakan terlalu banyak tingkat hierarki dan folder. Pasang kembali perangkat USB.
	“CANNOT PLAY” berkedip dan/atau perangkat yang dihubungkan tidak dapat dideteksi.	<ul style="list-style-type: none"> Periksa apakah perangkat yang dihubungkan tersebut kompatibel dengan unit ini dan pastikan file dalam format yang didukung. (→ 11) Pasang kembali perangkat.
	Karakter yang benar tidak ditampilkan.	Unit ini hanya dapat menampilkan huruf besar, angka, dan simbol dalam jumlah terbatas.

	Gejala	Perbaikan
ANDROID	<ul style="list-style-type: none"> Suara tidak terdengar selama pemutaran. Suara hanya dikeluarkan dari perangkat Android. 	<ul style="list-style-type: none"> Hubungkan kembali perangkat Android. Jika dalam [AUDIO MODE], buka aplikasi pemutar media apa saja di perangkat Android dan mulai pemutaran. Jika dalam [AUDIO MODE], buka kembali aplikasi pemutar media saat ini atau gunakan aplikasi pemutar media yang lain. Nyalakan kembali perangkat Android. Jika ini tidak mengatasi masalah, berarti perangkat Android tersebut tidak dapat menyalurkan sinyal audio ke unit. (→ 11)
	Tidak dapat memutar di [AUTO MODE].	<ul style="list-style-type: none"> Pastikan JVC MUSIC PLAY APP telah diinstal pada perangkat Android. (→ 5) Hubungkan kembali perangkat Android dan pilih mode kontrol yang sesuai. (→ 6) Jika ini tidak mengatasi masalah, berarti perangkat Android yang dihubungkan tidak mendukung [AUTO MODE]. (→ 11)
	“NO DEVICE” atau “READING” menyala terus.	<ul style="list-style-type: none"> Nonaktifkan opsi pengembang pada perangkat Android. Hubungkan kembali perangkat Android. Jika ini tidak mengatasi masalah, berarti perangkat Android yang dihubungkan tidak mendukung [AUTO MODE]. (→ 11)
	Pemutaran terputus-putus atau suaranya melompat-lompat.	Nonaktifkan mode hemat daya pada perangkat Android.
	“CANNOT PLAY”	<ul style="list-style-type: none"> Pastikan perangkat Android berisi file audio yang dapat diputar. Hubungkan kembali perangkat Android. Nyalakan kembali perangkat Android.

Jika Anda masih mengalami kesulitan, atur ulang unit. (→ 3)

SPESIFIKASI

Tuner	FM	Kisaran frekuensi	87.5 MHz — 108.0 MHz (interval 50 kHz)	Aksiliani	Respon Frekuensi (± 3 dB)	20 Hz — 20 kHz
		Sensitifitas yang dapat digunakan ($S/N=26$ dB)	8.2 dBf (0.71 μ V/75 Ω)		Tegangan Maksimum Input	1 000 mV
		Sensitivitas pendiaman (DIN $S/N=46$ dB)	17.2 dBf (2.0 μ V/75 Ω)		Impedansi Input	30 k Ω
		Respon Frekuensi (± 3 dB)	30 Hz — 15 kHz	Audio	Daya Output Maksimum	50 W \times 4 atau 50 W \times 2 + 50 W \times 1 (Subwoofer = 4 Ω)
		Rasio Sinyal-terhadap-Derau (MONO)	64 dB		Daya bandwidth penuh (kurang dari 1% THD)	22 W \times 4
		Pemisahan stereo (1 kHz)	40 dB		Impedansi Speaker	4 Ω — 8 Ω
	AM	Kisaran frekuensi	Band 1 (AM):	531 kHz — 1 611 kHz (interval 9 kHz)	Umum	Tegangan pengoperasian (10.5 V – 16 V yang diizinkan)
Band 2 (SW1):			2 940 kHz — 7 735 kHz (interval 5 kHz)	Konsumsi Arus Maksimum		10 A
Band 3 (SW2):			9 500 kHz — 10 135 kHz / 11 580 kHz — 18 135 kHz (interval 5 kHz)	Kisaran Temperatur Pengoperasian		-10°C sampai +60°C
Pemilihan Ruang Saluran		Band 1: 9 kHz Band 2/3: 5 kHz	Ukuran Instalasi (P \times T \times L)	178 mm \times 50 mm \times 108 mm		
	Sensitifitas yang dapat digunakan ($S/N=20$ dB)	AM: 29 dB μ (28,2 μ V) SW: 30 dB μ (32 μ V)	Berat	0.51 kg		
USB	USB standar	USB 1.1, USB 2.0 (Kecepatan penuh)	Dapat berubah sewaktu-waktu tanpa pemberitahuan.			
	Perangkat Kompatibel	Kelas penyimpanan massal				
	Sistem File	FAT12/ 16/ 32				
	Arus Suplai Maksimum	DC 5 V \approx 1 A				
	Konverter D/A	24 Bit				
	Respon Frekuensi (± 1 dB)	20 Hz — 20 kHz				
	Rasio Sinyal-terhadap-Derau (1 kHz)	82 dB				
	Kisaran Dinamis	82 dB				
	Separasi Saluran	80 dB				
	Dekode MP3	Sesuai dengan MPEG-1/2 Audio Layer-3				
	Dekode WMA	Sesuai dengan Windows Media Audio				
Dekode WAV	RIFf waveform Audio Format (Hanya PCM linier)					
Dekode FLAC	File FLAC					

- Microsoft and Windows Media are either registered trademarks or trademarks of Microsoft Corporation in the United States and/or other countries.
- Android is trademark of Google Inc.

libFLAC

Copyright (C) 2000,2001,2002,2003,2004,2005,2006,2007,2008,2009 Josh Coalson

- Redistribution and use in source and binary forms, with or without modification, are permitted provided that the following conditions are met:
- Redistributions of source code must retain the above copyright notice, this list of conditions and the following disclaimer.
 - Redistributions in binary form must reproduce the above copyright notice, this list of conditions and the following disclaimer in the documentation and/or other materials provided with the distribution.
 - Neither the name of the Xiph.org Foundation nor the names of its contributors may be used to endorse or promote products derived from this software without specific prior written permission.

THIS SOFTWARE IS PROVIDED BY THE COPYRIGHT HOLDERS AND CONTRIBUTORS "AS IS" AND ANY EXPRESS OR IMPLIED WARRANTIES, INCLUDING, BUT NOT LIMITED TO, THE IMPLIED WARRANTIES OF MERCHANTABILITY AND FITNESS FOR A PARTICULAR PURPOSE ARE DISCLAIMED. IN NO EVENT SHALL THE FOUNDATION OR CONTRIBUTORS BE LIABLE FOR ANY DIRECT, INDIRECT, INCIDENTAL, SPECIAL, EXEMPLARY, OR CONSEQUENTIAL DAMAGES (INCLUDING, BUT NOT LIMITED TO, PROCUREMENT OF SUBSTITUTE GOODS OR SERVICES; LOSS OF USE, DATA, OR PROFITS; OR BUSINESS INTERRUPTION) HOWEVER CAUSED AND ON ANY THEORY OF LIABILITY, WHETHER IN CONTRACT, STRICT LIABILITY, OR TORT (INCLUDING NEGLIGENCE OR OTHERWISE) ARISING IN ANY WAY OUT OF THE USE OF THIS SOFTWARE, EVEN IF ADVISED OF THE POSSIBILITY OF SUCH DAMAGE.

Ada **MASALAH** dengan unit anda? Silakan setel (reset) terlebih dahulu unit anda Lihat pada halaman bagaimana cara mereset unit anda.

Jika masalah masih timbul, silakan menghubungi pusat service kami:
PT. Jaya Victori Cemerlang
Jl. Cideng Timur No. 6D
Jakarta 10130
Indonesia.
Telp: (62)(021) 6386 7836
Fax: (62)(021) 6386 7837

Dibuat oleh:

PT. JVC ELECTRONICS INDONESIA
Jl. Surya Lestari Kav. I-16B, Kota Industri
Surya Cipta Karawang 41361, Jawa Barat.



The marking of products using lasers

The label is attached to the chassis/case and says that the component uses laser beams that have been classified as Class 1. It means that the unit is utilizing laser beams that are of a weaker class. There is no danger of hazardous radiation outside the unit.