

JVC

LT-42HB1BU

LT-37HB1BU

LT-32HB1BU

LT-42ED22U

LT-37ED22U

LT-32ED22U

LT-42HB1SU

LT-37HB1SU

LT-32HB1SU

WIDE LCD PANEL TV
BREITBILD-LCD-TV
TELEVISEUR LCD A ECRAN LARGE
TV LCD WIDESCREEN
PANORAMICZNY PANEL TV LCD

INSTRUCTIONS
ANWEISUNGEN
INSTRUCTIONS
ISTRUZIONI
INSTRUKCJE



HDMI™
HIGH-DEFINITION MULTIMEDIA INTERFACE

HD
TV
1080p

DVB®
Digital Video
Broadcasting

ENGLISH

DEUTSCH

FRANÇAIS

ITALIANO

POLSKI

Sehr geehrter Kunde, sehr geehrte Kundin,

dieses Gerät stimmt mit den gültigen europäischen Richtlinien und Normen bezüglich elektromagnetischer Verträglichkeit und elektrischer Sicherheit überein.

Die europäische Vertretung für die Victor Company of Japan, Limited ist:

JVC Technical Services Europe GmbH

Postfach 10 05 04

61145 Friedberg

Deutschland

Benutzerinformationen zur Entsorgung alter Geräte und Batterien

[Europäische Union]



Produkte

Diese Symbole zeigen an, dass elektrische bzw. elektronische Altgeräte und Batterien mit diesem Symbol nicht als normaler Haushaltsabfall entsorgt werden dürfen. Stattdessen müssen die Produkte zur fachgerechten Entsorgung, Weiterverwendung und Wiederverwertung in Übereinstimmung mit der Landesgesetzgebung sowie den Richtlinien 2002/96/EG und 2006/66/EG einer entsprechenden Sammelstelle für das Recycling elektrischer und elektronischer Geräte und Batterien zugeführt werden.

Die korrekte Entsorgung dieser Produkte dient dem Umweltschutz und verhindert mögliche Schäden für die Umwelt und die Gesundheit, welche durch unsachgemäße Behandlung der Produkte auftreten können.

Weitere Informationen zu Sammelstellen und dem Recycling dieser Produkte erhalten Sie bei Ihrer Gemeindeverwaltung, Ihrem örtlichen Entsorgungsunternehmen oder in dem Geschäft, in dem Sie das Produkt gekauft haben.



Batterie

Für die nicht fachgerechte Entsorgung dieses Abfalls können gemäß der Landesgesetzgebung Strafen ausgesprochen werden.

[Geschäftskunden]

Wenn Sie dieses Produkt entsorgen möchten, besuchen Sie bitte unsere Webseite <http://www.jvc.eu>, auf der Sie Informationen zur Rücknahme des Produkts finden.

[Andere Länder außerhalb der Europäischen Union]

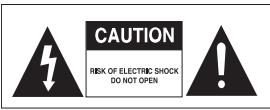


Diese Symbole sind nur in der Europäischen Union gültig. Wenn Sie diese Produkte entsorgen möchten, halten Sie sich dabei bitte an die entsprechenden Landesgesetze und andere Regelungen in Ihrem Land zur Behandlung von alten elektrischen bzw. elektronischen Geräten und Batterien.

Hinweis:

Das Zeichen Pb unterhalb des Batteriesymbols gibt an, dass diese Batterie Blei enthält.

HINWEIS

Lesen Sie dieses Handbuch sorgfältig durch, und stellen Sie sicher, dass Sie die darin enthaltenen Anweisungen verstehen. Überprüfen Sie zur Gewährleistung der eigenen Sicherheit die Ergebnisse der einzelnen Vorgänge.

	<p>Um einen elektrischen Schlag zu vermeiden, entfernen Sie auf keinen Fall die obere Abdeckung (oder die Rückwand). Das Gerät enthält keine vom Benutzer zu wartenden Teile. Überlassen Sie Wartungsarbeiten qualifiziertem Kundendienstpersonal. Dies zeigt eine Situation an, in der die Ausrüstung oder andere Geräte beschädigt werden können.</p>
	<p>Dieses Symbol weist auf eine gefährliche Spannung im Innern des Fernsehgeräts hin. Es besteht die Gefahr von Stromschlägen und Verletzungen. Dies zeigt eine gefährliche Situation an, deren Auftreten ernsthafte Verletzungen nach sich ziehen kann.</p>
	<p>Dieses Symbol weist darauf hin, dass dem Fernsehgerät wichtige Anweisungen beiliegen.</p>

Copyright (© 2009 Victor Company of Japan, Limited)

Dieses Dokument darf ohne die vorherige schriftliche Zustimmung von JVC nicht vervielfältigt, übersetzt oder anderweitig verwendet werden, weder ganz noch auszugsweise, ausgenommen der Inhaber der Urheberrechte willigt ein, oder die Urheberrechtsgesetze lassen dies zu.

Haftungsausschluss

Änderungen an den in diesem Dokument enthaltenen Informationen vorbehalten. JVC übernimmt keine Haftung für direkte, indirekte, zufällige oder sonstige Schäden oder Folgeschäden, die aus dem Gebrauch oder durch die Verwendung der in dieser Bedienungsanleitung enthaltenen Informationen entstehen.

Markenhinweise

VIACCESS™ ist ein Warenzeichen von France Telecom.

CryptoWorks™ ist eine Marke von Irdeto Access B.V.

Irdeto ist eine Marke von Irdeto Access B.V.

Nagravision ist ein eingetragenes Warenzeichen von KUDELSKI S.A.

Conax ist eine Marke von Telenor Conax AS.

HDMI, das HDMI-Logo und der Begriff High-Definition Multimedia Interface (Hochauflösende Multimediasschnittstelle) sind Warenzeichen oder eingetragene Warenzeichen von HDMI Licensing LLC.

DVB ist ein eingetragenes Warenzeichen des DVB-Projekts.

Vielen Dank, dass Sie sich für ein Produkt von JVC TV entschieden haben. Bitte lesen Sie diese Bedienungsanleitung sorgfältig, damit Sie in der Lage sind, die maximale Leistungsfähigkeit des Fernsehgeräts auszuschöpfen und die Sicherheit bei Installation, Verwendung und Wartung gewährleistet wird. Bewahren Sie diese Bedienungsanleitung so auf, dass Sie sie immer griffbereit haben.

Dieses Gerät beinhaltet Technologien zum Urheberrechtsschutz, die von US-Patenten und anderen Rechten zum geistigen Eigentum geschützt sind. Der Einsatz dieser Technologie zum Urheberrechtsschutz muss von Macrovision genehmigt sein und sie darf nur für den häuslichen Gebrauch genutzt werden. Kommt sie für die Anzeige bei anderen, eingeschränkten Zwecken zum Einsatz, so bedarf es einer gesonderten Genehmigung von Macrovision. Reverse Engineering oder Deassemblierung sind verboten.

Leistung

- Stecken Sie das Netzkabel in die passende Steckdose. Durch eine instabile Verbindung kann ein Brand entstehen.
- Verwenden Sie keine beschädigten Netzkabel oder -stecker, und nutzen Sie keine beschädigte Steckdose. Andernfalls kann ein elektrischer Schlag oder ein Brand die Folge sein.
- Berühren Sie das Netzkabel nicht mit feuchten oder nassen Händen. Dies könnte einen elektrischen Schlag verursachen.
- Betreiben Sie nicht mehrere Geräte über eine Steckdose. Durch eine Überhitzung der Steckdose kann ein Brand entstehen.
- Knicken Sie das Netzkabel nicht, und ziehen Sie es nicht gewaltsam ab. Stellen Sie keine schweren Gegenstände auf dem Netzkabel ab. Andernfalls kann ein elektrischer Schlag oder ein Brand die Folge sein.
- Halten Sie das Netzkabel beim Abziehen am Stecker. Durch das Lösen einer internen Verbindung kann ein Brand entstehen.
- Schalten Sie bei Außerbetriebnahme des Geräts den Strom ab, und ziehen Sie den Stecker aus der Steckdose. Stellen Sie außerdem sicher, dass auch andere Gerätekomponenten wie die Antenne oder die Stecker abgezogen sind, bevor Sie das Gerät bewegen. Andernfalls können Sie aufgrund eines möglicherweise beschädigten Netzkabels einen elektrischen Schlag erhalten, oder ein Brand kann ausbrechen.
- Der Netzstecker muss immer betriebsbereit sein.
- Als Trennvorrichtung muss der Stecker für den Anwender jederzeit leicht erreichbar sein.
- Sehen Sie ausreichend Platz für das Ein- und Ausstecken des Netzsteckers vor. Stellen Sie den Fernseher möglichst nahe bei der Netzsteckdose auf.
- Auch wenn die Betriebsanzeige des Fernsehgeräts nicht leuchtet, wird der Netzstrom erst dann ausgeschaltet, wenn Sie den Stecker ziehen. Der Netzstrom wird erst dann ausgeschaltet, wenn Sie den Stecker ziehen. Die Netzstromversorgung dieses Fernsehers wird durch Ein- oder Ausstecken des Netzsteckers aktiviert bzw. deaktiviert.
- Wenn Sie den Fernseher längere Zeit nicht verwenden, ziehen Sie unbedingt den Netzstecker aus der Netzsteckdose.
- Dieses Fernsehgerät der Klasse 1 muss mit einem Schutzleiteranschluss an die Netzsteckdose angeschlossen werden.

Installation

- Das Gerät muss von Heizkörpern oder -geräten ferngehalten werden. Durch die Aufstellung in der Nähe einer Wärmequelle kann ein Brand entstehen.
- Das Netzkabel muss von Heizkörpern oder -geräten ferngehalten werden. Bei einer geschmolzenen Isolierung kann Feuer ausbrechen, oder Sie können einen elektrischen Schlag erhalten.
- Die Antenne ist so weit wie möglich von den Hochspannungskabeln entfernt anzuordnen. Das Berühren von Hochspannungsleitungen kann Feuer oder einen elektrischen Schlag zur Folge haben.
- Betreiben Sie das Gerät nicht in einer fetthaltigen, verrauchten oder feuchten bzw. Niederschlag und Wasser ausgesetzten Umgebung oder in Kraftfahrzeugen. Dies kann Brände verursachen.
- Die Verbindung zwischen der Außenantenne und der internen Verkabelung muss sich innen befinden, um das Eindringen von Regenwasser zu verhindern. Wenn der LCD-Bildschirm Wasser bzw. Regen ausgesetzt ist, besteht die Gefahr eines elektrischen Schlags oder eines Brands.
- Betreiben Sie das Gerät nicht in feuchten Räumen. Durch Feuchtigkeit wird die Lebensdauer des Produkts verringert, zudem besteht die Gefahr eines elektrischen Schlags oder eines Brands.
- Betreiben Sie das Gerät nicht an Orten mit geringer Temperatur (unter 5°C).
- Vermeiden Sie den Betrieb des Geräts in schlecht belüfteten Räumen. Eine innere Überhitzung kann zu einem Kurzschluss oder zu Bränden führen.
- Decken Sie den Lüfter nicht ab (mit einem Laken, einem Vorhang usw.). Eine innere Überhitzung kann zu einem Kurzschluss oder zu Bränden führen.
- Stellen Sie das Gerät nicht auf instabilen oder zu kleinen Oberflächen auf. Wenn das Gerät zu Boden fällt, kann dies zu ernsthaften Verletzungen führen (vor allem bei Kindern). Stellen Sie das Gerät auf einer ebenen, stabilen Oberfläche auf, da sein Masseschwerpunkt auf der Vorderseite liegt.
- Stellen Sie das Gerät nicht auf dem Fußboden auf. Es besteht die Möglichkeit, dass Personen darüber stolpern (insbesondere Kinder).

WARNUNG Um die Entstehung von Bränden zu verhindern, bringen Sie Kerzen und andere offene Flammen niemals in die Nähe dieses Geräts.

Betrieb

- Bei Gewitter müssen Sie das Netzkabel des Produkts aus der Wandsteckdose ziehen, und die Antenne darf während dieses Zeitraums nicht berührt werden. Dadurch wird eine Beschädigung des Geräts durch Blitzschlag oder Stromstöße verhindert.
- Halten Sie die Stifte und Kontakte des Netzsteckers staubfrei und trocken. Dadurch werden elektrische Schläge und Feuer verhindert.
- Verboten Sie Kindern, über das Gerät zu klettern. Wenn das Gerät zu Boden und auf ein Kind fällt, kann dies schwere oder sogar tödliche Verletzungen nach sich ziehen.
- Stellen Sie keine Gegenstände auf dem Gerät ab, nach denen Kinder greifen können. Wenn das Gerät zu Boden und auf ein Kind fällt, kann dies schwere oder sogar tödliche Verletzungen nach sich ziehen.
- Wenn die Batterie aus dem Gerät entfernt wird, ist diese außerhalb der Reichweite von Kindern zu halten. Wenn ein Kind eine Batterie verschlucken sollte, ist sofort ein Arzt aufzusuchen.
- Verwenden Sie nur für das Gerät vorgesehene Batterien, und verwenden Sie keine alten Batterien zusammen mit neuen. Beachten Sie die Polarität der Batterien (+ oder -). Falsch eingesetzte Batterien können zu einer internen Explosion oder einem Auslaufen der Batterieflüssigkeit führen. Dies kann elektrische Schläge, sonstige Verletzungen und eine Verschmutzung der Umwelt nach sich ziehen.
- Stecken Sie keine metallenen oder entflammaren Gegenstände oder Fremdkörper in den Ventilator, den AV-Eingangsanschluss oder die Steckplätze für die Module oder Smartcards. Das Gerät kann dadurch Schaden nehmen, und seine Lebensdauer kann sich dadurch verkürzen.
- Nehmen Sie das Gerät nicht selbstständig auseinander, und nehmen Sie keine eigenmächtigen Reparaturen und Umbauten vor. Andernfalls kann ein elektrischer Schlag oder ein Brand die Folge sein. Wenden Sie sich an den Kundendienst vor Ort.
- Das Gerät muss von Sprüheinrichtungen mit entflammbarem Inhalt und zündfähigen Gegenständen ferngehalten werden. Andernfalls kann eine Explosion oder Feuer die Folge sein.
- Stellen Sie keine Blumenvasen, Blumentöpfe, Getränkebehälter, kleinen Metallgegenstände oder schweren Objekte auf dem Gerät ab. Durch den Kontakt mit Flüssigkeiten oder die Einwirkung von Metall können elektrische Schläge oder Brände verursacht werden, und ein Herunterfallen des Geräts kann ernsthafte Verletzungen nach sich ziehen.
- Stellen Sie keine offenen Flammen (z. B. brennende Kerzen) oberhalb des Produkts auf. Dies könnte Brände verursachen.
- Wenn das Gerät zu Boden fällt, schalten Sie es ab, und ziehen Sie den Netzstecker aus der Steckdose, bevor Sie sich an den Kundendienst wenden. Dadurch vermeiden Sie das Risiko elektrischer Schläge oder das Ausbrechen eines Brandes.
- Wenn Sie seltsame Umstände wie ungewöhnliche Geräusche, einen brandigen Geruch oder austretenden Rauch bemerken, ziehen Sie den Netzstecker ab, und wenden Sie sich an den Kundendienst vor Ort. Dadurch vermeiden Sie elektrische Schläge oder das Ausbrechen eines Brandes.
- Halten Sie spitze Gegenstände, wie Nadeln oder Bleistifte, von Ihrem Fernsehgerät fern, da diese Kratzer auf der LCD-Oberfläche verursachen können.
- Verwenden Sie zur Reinigung des Fernsehgeräts keine Lösemittel wie Benzol, da diese die LCD-Oberfläche beschädigen können.

Reinigung

- Ziehen Sie den Netzstecker, bevor Sie das Gerät reinigen. Andernfalls kann ein elektrischer Schlag oder ein Brand die Folge sein.
- Spritzen Sie kein Wasser auf das Gerät. Andernfalls kann ein elektrischer Schlag oder ein Brand die Folge sein.
- Verwenden Sie nur ein weiches, trockenes Tuch, da die Oberfläche leicht verkratzt. Verwenden Sie keine Chemikalien wie Wachs, Benzin, Alkohol, Verdünner, Aromen, Schmierstoffe oder sonstige Reinigungsmittel.

Umgang mit der Hochglanzoberfläche des Fernsehgeräts

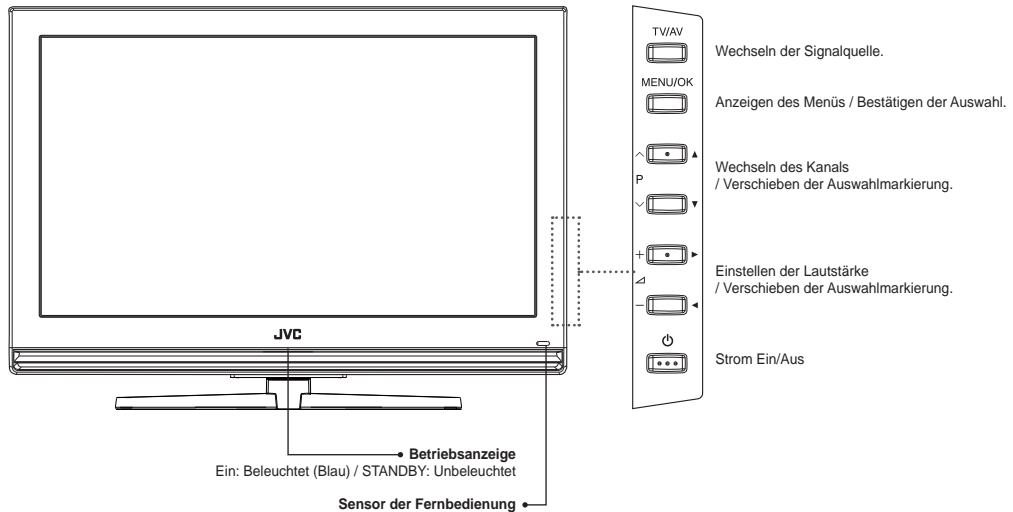
- Gehen Sie vorsichtig mit der Hochglanzoberfläche des Fernsehgeräts um. Die Hochglanzoberfläche Ihres Fernsehgeräts kann leicht zerkratzen.
- Um Kratzer zu verhindern, wurden Schutzfolien auf die Hochglanzoberfläche des Fernsehers aufgebracht. Ziehen Sie diese Folien ab, wenn Sie das Fernsehgerät ordnungsgemäß aufgestellt haben.
- Wenn die Hochglanzoberfläche verschmutzt ist, wischen Sie zuerst den Staub davon ab. Wischen Sie sie dann mit einem weichen Tuch ab. Wenn Sie den Staub nicht zuerst entfernen oder die Hochglanzoberfläche zu kräftig wischen, kann diese zerkratzen.

ERSTE SCHRITTE	6
Auspacken	6
- Vorderseite und Seitenteil	6
- Rückseite und Seitenteil	7
- Tasten auf der Fernbedienung	8
Aufstellung	9
- Montage des Standfußes	9
- Wenn Sie das Fernsehgerät an der Wand befestigen, verwenden Sie die optionale JVC-Wandhalterung (nur bei LT-32HB1BU, LT-32ED22U, LT-32HB1SU)	10
- Einfache Fernbedienung (nur für LT-42ED22U, LT-37ED22U, LT-32ED22U)	10
Anschließen	11
- Anschließen der Antenne	11
- Einsetzen eines CI-Moduls (Zugangsmodule) (nur für die Digitalkanäle)	11
- Anschließen an das DVD-Gerät oder die Set-Top Box	12
- Anschließen des Videorecorders	13
- Anschließen von Camcorder oder Spielekonsole	13
- Anschließen eines PCs	14
- Anschließen über USB	14
- Anschließen eines digitalen Audiosystems	15
- Anschließen von Kopfhörern	15
Einschalten des Fernsehers	16
Installationsassistent	17
FERNSEHEN	21
Grundlegende Bedienungsabläufe	21
- Wechseln des Eingangssignals	21
- Wechseln des Kanals	21
- Lautstärkeregelung	21
- Informationsfeld (Infobox)	22
- Stereo/Zweikanalton (nur für Analogkanäle)	24
- Audio-Sprache (nur für Digitalkanäle)	24
- Untertitel (nur für Digitalkanäle)	24
- Zoom	25
- Videotext	26
Senderliste (nur für TV-Eingang)	27
TV-Programmführer (nur für TV-Eingang)	29
Programm (Erinnerung)	31
MENÜ & EINSTELLUNGEN	32
Bild	34
Ton	34
Installation (nur für TV-Eingang)	35
- Suche von terrestrischen Kanälen (nur für TV-Eingang)	35
- Suche von Satellitenkanälen (nur für TV-Eingang)	37
- Software-Update (nur für TV-Eingang)	43
- Kanallisten bearbeiten (nur für TV-Eingang)	45
- Favoritenliste bearbeiten (nur für TV-Eingang)	45
Funktion	46
- Spracheinstellungen	46
- Zeiteinstellung	47
- Kindersicherung	47
- PC (nur für PC-Eingang)	48
- Weitere Einstellungen	48
VERWENDEN VON MULTIMEDIA	50
Musik	51
Foto	52
ANHANG - Fehlerbehebung	53
Fehlerbehebung	53
Technische Daten	55

AUSPACKEN

Vorderseite und Seitenteil

Hier abgebildet sehen Sie das Modell LT-32HB1BU. Ihr Gerät kann etwas anders aussehen.



Zubehör

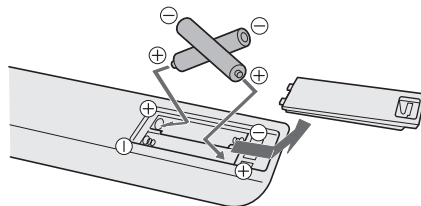
Prüfen Sie bitte, ob das folgende Zubehör zusammen mit dem Fernseher geliefert wurde.

Hinweis: Der Inhalt kann je nach Region variieren.

- ✓  Fernbedienung (RM-C2503 oder RM-C2503S)
- ✓  2 AAA-Batterien
- ✓  Bedienungsanleitung
- ✓  Netzkabel

Einlegen der Batterien

Legen Sie zwei Batterien der Größe AAA ein, und achten Sie darauf, dass der positive Pol (+) und der negative Pol (-) der Batterien ordnungsgemäß ausgerichtet sind.



HINWEIS:

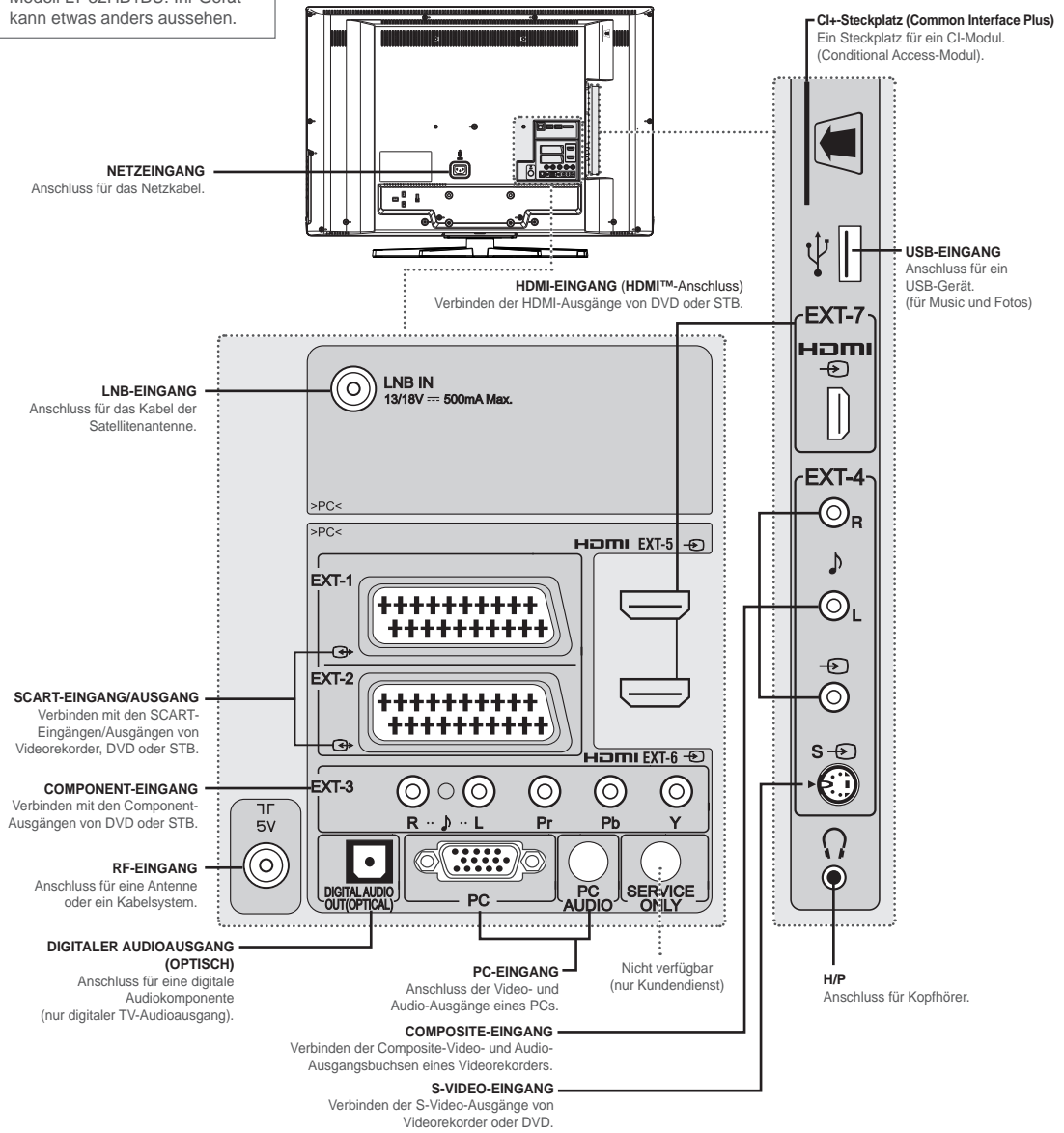
- Legen Sie keine unterschiedlichen Batterietypen ein, z. B. Alkali- und Manganbatterien.
- Die Batterien dürfen keiner übermäßigen Hitze durch direktes Sonnenlicht, Feuer oder ähnliche Wärmequellen ausgesetzt werden.

Hinweis:

- Standfuß und Schrauben gehören zum Lieferumfang. Einzelheiten siehe Seite 9 (nur für LT-37HB1BU, LT-37ED22U, LT-37HB1SU, LT-32HB1BU, LT-32ED22U, LT-32HB1SU).
- Die einfache fernbedienung (RM-C1755) wird ebenfalls bei den Modellen LT-42ED22U, LT-37ED22U und LT-32ED22U mitgeliefert. (Siehe Seite 10)

Rückseite und Seitenteil

Hier abgebildet sehen Sie das Modell LT-32HB1BU. Ihr Gerät kann etwas anders aussehen.



Externe AV-Anschlüsse der verschiedenen Modelle

SCART Eingang/Ausgang	COMPONENT Eingang	COMPOSITE Eingang	S-VIDEO Eingang	HDMI Eingang	PC Eingang
EXT-1, EXT-2	EXT-3	EXT-4	EXT-4S	EXT-5, EXT-6, EXT-7	EXT-8

Tasten auf der Fernbedienung

RM-C2503 oder RM-C2503S



TV/DTV
Umschalten zwischen Digitalfernsehen und analogen Fernsehern. (siehe S. 16)

OK
Bestätigen (Speichern oder Eingabe) Ihrer Auswahl im Bildschirmmenü (OSD).

MENU
Anzeigen des Bildschirmmenüs. (siehe S. 16)

ZOOM
Auswählen des Bildseitenverhältnisses. (siehe S. 25)

⏻/⏪ (Strom Ein/Aus)

GUIDE
Anzeige des TV-Programmführers im TV-Eingang. (siehe S. 29)

Pfeiltasten
Steuern der Auswahl im Bildschirmmenü (OSD).

BACK
Wechseln zum vorherigen Fenster.

⌂ (3D Cinema Surround)
Natürliche Tonwiedergabe wie im Kino. (siehe S. 34)

PA / V
Wechseln des Kanals.

AV
Wechseln der Signalquelle. (siehe S. 16)

🔇 (Mute)

Zifferntasten

i (Informationen)
Anzeigen von Informationen zum aktuellen Kanal oder Eingang. (siehe S. 22)

Farbtasten
Werden für interaktive Anwendungen in Verbindung mit dem TV-Programmführer, der Kanalbearbeitung und Videotext verwendet.

VOL+/-
Einstellen der Lautstärke.

VIDEOTEXT-Tasten
(Siehe Seite 26)

TV/RADIO
Umschalten zwischen TV- und Radiosendern. (siehe S. 21)

I/II (ZWEIKANALTON)
Auswählen des Tonmodus (Stereo, Mono usw.) bei Analogkanälen oder der Audio-Sprache bei Digitalkanälen. (siehe S. 24)

⋮ (UNTERTITEL)
Auswählen der Untertitelsprache für Digitalkanäle. (siehe S. 24)

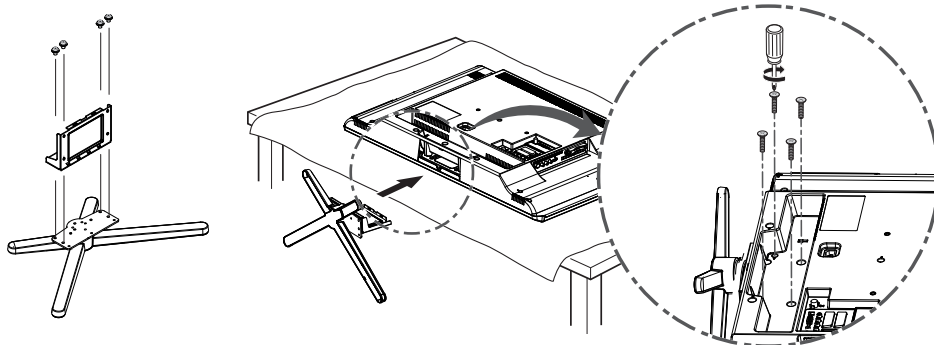
Hinweis: Die einfache fernbedienung (RM-C1755) wird ebenfalls bei den Modellen LT-42ED22U, LT-37ED22U und LT-32ED22U mitgeliefert. (Siehe Seite 10)

AUFSTELLUNG

Montage des Standfußes

1. Schrauben Sie zuerst die Klammer des Standfußes mit den 4 Schrauben am Sockel fest.
2. Montieren Sie das Fernsehgerät in der dargestellten Weise.
3. Ziehen Sie die 4 Schrauben in den Bohrungen auf der Rückseite des Fernsehgeräts fest.

LT-37HB1BU / LT-37ED22U / LT-37HB1SU / LT-32HB1BU / LT-32ED22U / LT-32HB1SU



Hinweis: Um Kratzer auf der Oberfläche des Flachbildschirms zu vermeiden, legen Sie ein weiches Tuch auf eine ebene Unterlage, ehe Sie das Fernsehgerät darauf legen.

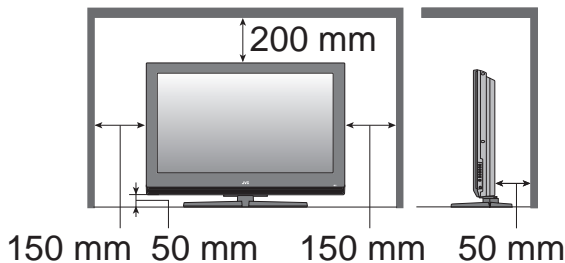
Wenn Sie das Fernsehgerät an der Wand befestigen, verwenden Sie die optionale JVC-Wandhalterung

(nur bei LT-32HB1BU, LT-32ED22U, LT-32HB1SU)

- Beauftragen Sie damit einen qualifizierten Techniker.
- Die Montagehinweise entnehmen Sie bitte dem beigegeführten Handbuch.
- JVC übernimmt keine Garantie für Schäden aufgrund von fehlerhafter Montage.
- Montagebohrungen für die Wandhalterung: M5 x 4, 200 mm x 200 mm
- Bohrungstiefe: 13,7 mm von der Oberfläche des Fernsehgeräts

Anforderungen an die Installation

Um ein Überhitzen zu vermeiden, sorgen Sie für ausreichend freien Raum beim Gerät.



Einfache Fernbedienung (nur für LT-42ED22U, LT-37ED22U, LT-32ED22U)

Informationen

Anzeigen von Informationen zum aktuellen Kanal oder Eingang. (Siehe S. 22)

Pfeiltasten

Steuern der Auswahl im Bildschirmmenü (OSD).

OK

Bestätigen (Speichern oder Eingabe) Ihrer Auswahl im Bildschirmmenü (OSD).

ZOOM

Auswählen des Bildseitenverhältnisses. (Siehe S. 25)

MENU

Anzeigen des Bildschirmmenüs. (Siehe S. 32)

PA/V

Wechseln des Kanals.



⏻/⏻ (Strom Ein/Aus)

GUIDE

Anzeige des TV-Programmführers im TV-Eingang. (Siehe S. 29)

AV ▲/▼

Wechseln der Signalquelle.

BACK

Wechseln zum vorherigen Fenster.

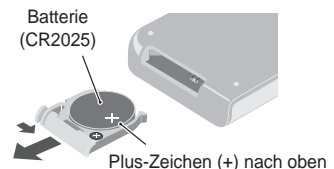
VOL+/-

Einstellen der Lautstärke.

🔇 (Stumm)

Einlegen der Batterien

Legen Sie die CR2025-Batterie ein, und achten Sie darauf, dass der positive Pol (+) und der negative Pol (-) der Batterien ordnungsgemäß ausgerichtet sind.



HINWEIS:

- Bei falscher Behandlung birgt die in diesem Gerät verwendete Batterie ein Brandrisiko oder die Gefahr von Verätzungen.
- Sie dürfen sie nicht aufladen, zerlegen und direktem Sonnenlicht oder Temperaturen über 100° C aussetzen.
- Von Kindern fernhalten, da sie die Batterie verschlucken könnten.
- Unbenutzte Batterien schnell entsorgen und vorher mit Klebeband isolieren.
- Nicht ins Feuer werfen.

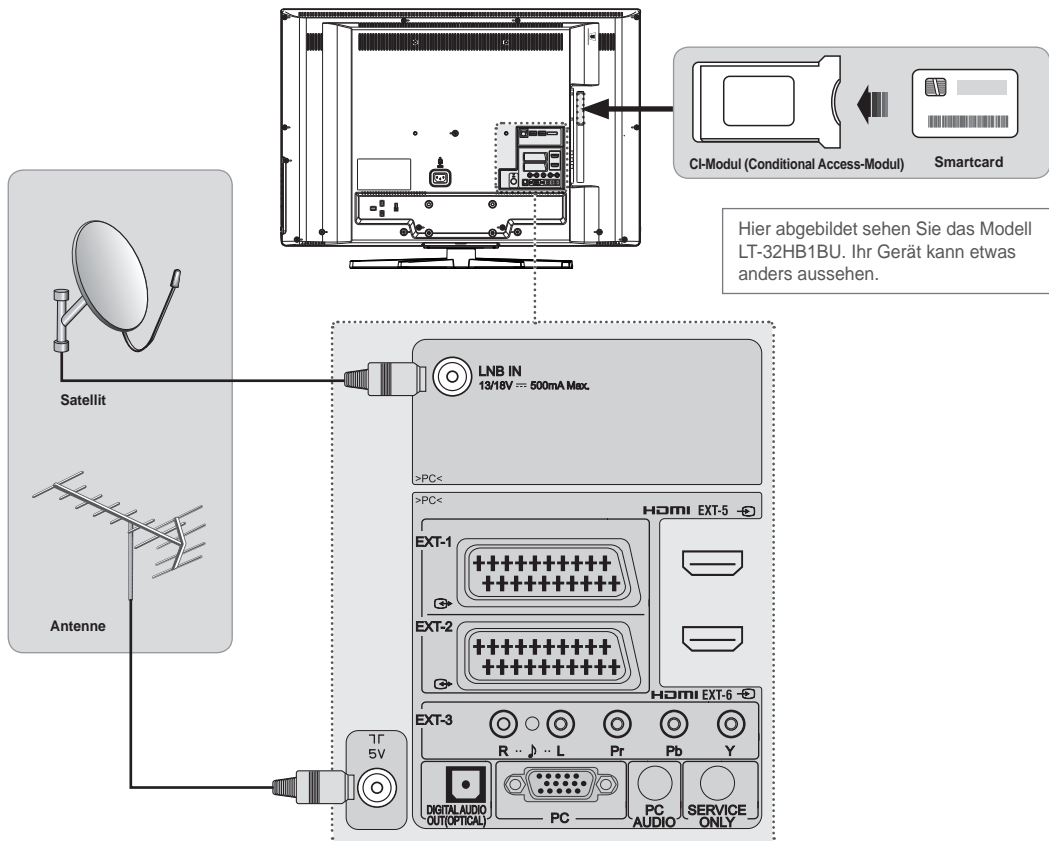
ANSCHLIESSEN

Anschließen der Antenne

- 1 Verbinden Sie das HF-Koaxialkabel von einer Antenne oder einem Kabelreceiver mit der Buchse **RF** auf der Rückseite des Fernsehgeräts.
- 2 Schließen Sie das Kabel der Satellitenantenne an die Buchse **LNB IN** auf der Rückseite des Fernsehgeräts an.

HINWEIS

- Für guten Signalempfang ist eine externe Antenne erforderlich. Für besten Empfang wird eine Außenantenne empfohlen.
- Bessere Bildqualität in Gegenden mit schwachem Signal erreichen Sie, indem Sie einen Signalverstärker erwerben und ordnungsgemäß anschließen.



Einsetzen eines CI-Moduls (Zugangsmodul) (nur für die Digitalkanäle)

Dieses Fernsehgerät unterstützt CI+ (Common Interface Plus). Dies ermöglicht erweiterte Funktionalitäten (wie hochauflösendes Bezahlfernsehen) bei mehr Sicherheit.

Ein CI-Modul sieht wie eine PC-Karte (PCMCIA) für Laptops aus. Es gibt verschiedenartige CI-Module, die sich für verschiedene Kodierungssysteme eignen.

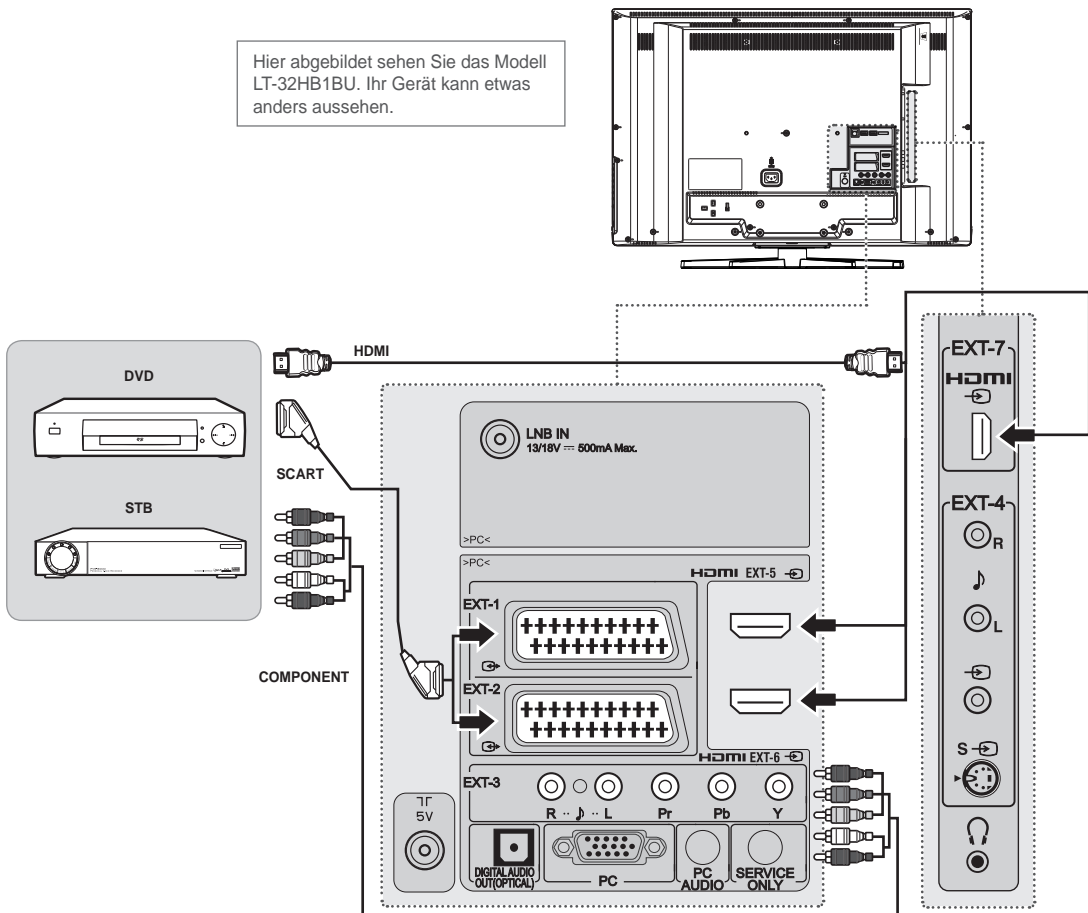
- 1 Befolgen Sie die Anweisungen zur Handhabung des Moduls, und setzen Sie die Smartcard in das CI-Modul ein.
- 2 Halten Sie das CI-Modul (mit der Smartcard) senkrecht.
- 3 Setzen Sie das CI-Modul vollständig in den CI+-Steckplatz am Fernseher ein.

HINWEIS:

- Vergewissern Sie sich, dass die Smartcard bzw. das CI-Modul richtig herum eingesetzt ist. Das Einsetzen in der falschen Richtung kann Schäden an der Smartcard oder am CI-Modul verursachen.
- Auch das normale CI-Modul wird in den CI+-Steckplatz eingesetzt.
- Wenn Sie das CI+-Modul erstmals einsetzen, wird die Authentifizierung durchgeführt. Dieser Vorgang kann einige Minuten dauern.

Anschließen an das DVD-Gerät oder die Set-Top Box

Hier abgebildet sehen Sie das Modell LT-32HB1BU. Ihr Gerät kann etwas anders aussehen.



Mit Hilfe des SCART-Kabels

Verbinden Sie die SCART-Buchse (**EXT-1** oder **EXT-2**) des Fernsehgeräts und des DVD-Geräts oder der STB mit Hilfe eines SCART-Kabels.

HINWEIS: Kopiergeschützte Programme werden aus rechtlichen Gründen über die Euro SCART-Anschlüsse nicht ausgegeben. Selbst wenn sie ausgegeben würden, wären die Videosignale, die über den Euro SCART-Anschluss ausgegeben werden, durch den Kopierschutz könnten nicht aufgenommen werden.

Mit Hilfe eines Component-Kabels

Verbinden Sie die Audio-Video-Component-Anschlüsse (**EXT-3**) des Fernsehgeräts und des DVD-Geräts oder der STB mit Hilfe des Komponentenkabels (Video- und Audiokabel) .

HINWEIS: Bei manchen Herstellern können die Buchsen Y/Pb/Pr auch mit Y/PB/PR, Y/B-Y/R-Y oder Y/CB/CR bezeichnet sein.

Mit Hilfe eines HDMI-Kabels

Verbinden Sie den HDMI-Eingang (**EXT-5**, **EXT-6** oder **EXT-7**) des Fernsehgeräts und des DVD-Geräts oder der STB mit Hilfe eines HDMI-Kabels.

HINWEIS: Alle HDMI-Eingänge unterstützen DVI-Video aber nur der erste HDMI-Eingang (EXT-5) unterstützt über den PC-Audioeingang (EXT-8) auch DVI-Audio.

HDMI™ (HDMI™ CEC-Unterstützung)

Bitte verwenden Sie ein High Speed HDMI™ Kabel. High Speed HDMI™ Kabel sind dafür ausgelegt, ein HD-Signal von bis zu 1080p und höher zu übertragen.

SCART-Eingang/Ausgang	COMPONENT-Eingang	HDMI-Eingang
EXT-1, EXT-2	EXT-3	EXT-5, EXT-6, EXT-7

Anschließen des Videorecorders

Mit Hilfe des SCART-Kabels

Verbinden Sie die SCART-Buchse (EXT-1 oder EXT-2) des Fernsehgeräts und des Videorecorders mit Hilfe eines SCART-Kabels.

HINWEIS: Kopiergeschützte Programme werden aus rechtlichen Gründen über die Euro SCART-Anschlüsse nicht ausgegeben. Selbst wenn sie ausgegeben würden, wären die Videosignale, die über den Euro SCART-Anschluss ausgegeben werden, durch den Kopierschutz könnten nicht aufgenommen werden.

Mit Hilfe eines Composite-Kabels

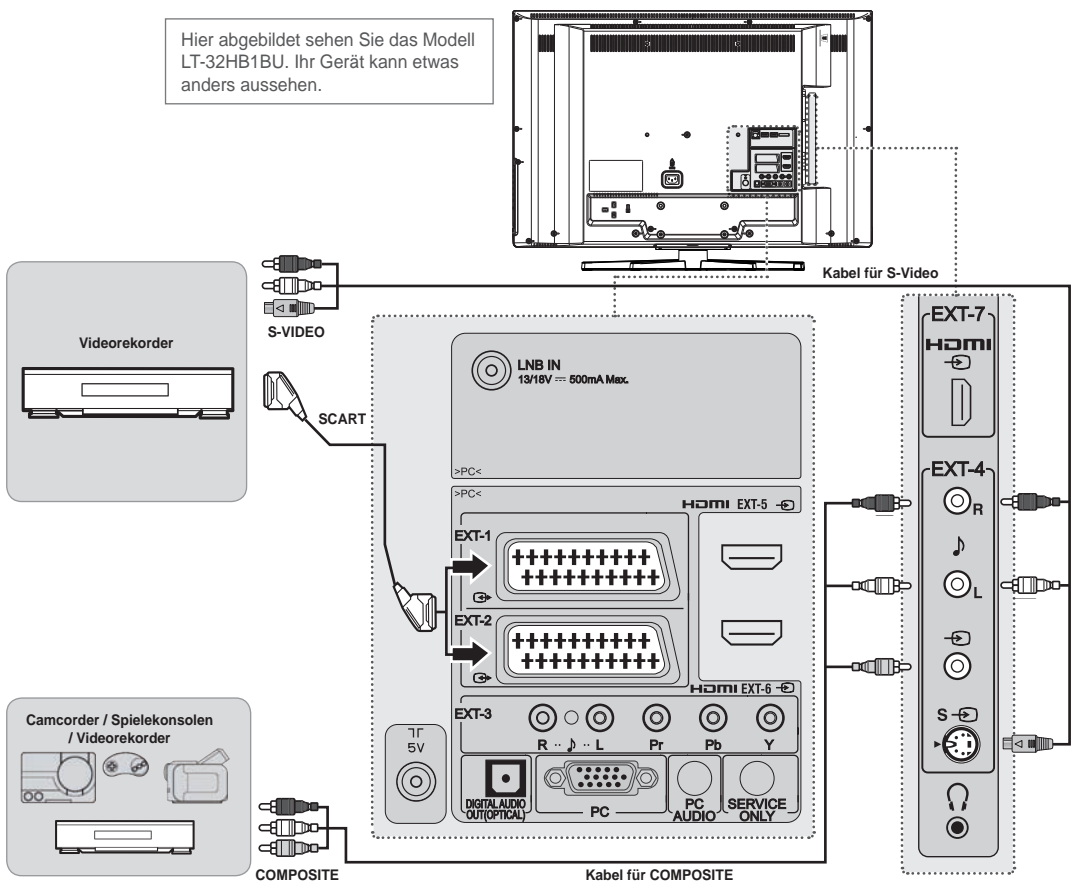
Verbinden Sie die Audio-Video-Composite-Anschlüsse (EXT-4) des Fernsehgeräts und des DVD-Geräts oder der STB mit Hilfe des Komponentenkabels (Video- und Audiokabel).

Mit Hilfe eines S-Video-Kabels

Verbinden Sie die S-Video/Audio-Eingänge (EXT-4) des Fernsehgeräts und die S-Video/Audio-Ausgänge des Videorecorders mit Hilfe des S-Video/Audiokabels.

HINWEIS: Auf dem seitlichen Anschlussfeld teilen sich Composite-Video und S-Video den Audio-L/R-Eingang EXT-4.

Hier abgebildet sehen Sie das Modell LT-32HB1BU. Ihr Gerät kann etwas anders aussehen.



Anschließen von Camcorder oder Spielekonsole

Mit Hilfe eines Composite-Kabels

Verbinden Sie die Audio-Video-Composite-Anschlüsse (EXT-4) des Fernsehgeräts und des Camcorders oder der Spielekonsole oder mit Hilfe des Composite-Kabels (Video- und Audiokabel) .

SCART-Eingang/Ausgang	COMPOSITE-Eingang	S-VIDEO-Eingang
EXT-1, EXT-2	EXT-4	EXT-4S

Anschließen eines PCs

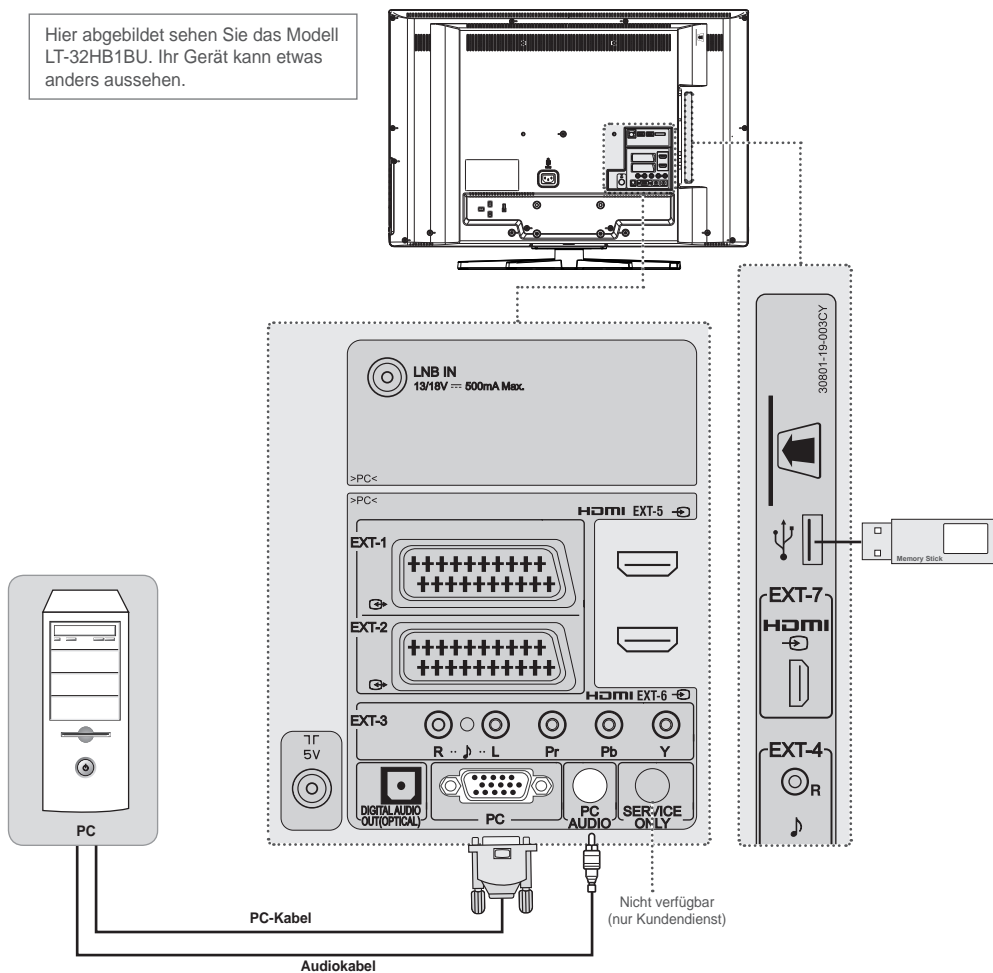
Mit einem 15-poligen D-Sub-Kabel

Verbinden Sie den RGB-Eingang (**PC: EXT-8**) des Fernsehgeräts und den Audioausgang des PCs mit Hilfe eines Stereo-Audiokabels. Verbinden Sie den PC/Audioeingang (**PC AUDIO: EXT-8**) des Fernsehgeräts und den Audioausgang des PCs mit Hilfe eines Stereo-Audiokabels.

Mit Hilfe eines HDMI/DVI-Kabels

Verbinden Sie den ersten HDMI-Eingang (**EXT-5**) des Fernsehgeräts und den DVI-Ausgang des PCs mit Hilfe eines HDMI/DVI-Kabels. Verbinden Sie den PC/Audioeingang (**PC AUDIO: EXT-8**) des Fernsehgeräts und den Audioausgang des PCs mit Hilfe eines Stereo-Audiokabels.

HINWEIS: Alle HDMI-Eingänge unterstützen DVI-Video aber nur der erste HDMI-Eingang (EXT-5) unterstützt über den PC-Audioeingang (EXT-8) auch DVI-Audio.



Anschließen über USB

Schließen Sie ein USB-Gerät an den seitlichen USB-Eingang des Fernsehgeräts an, wenn Sie ein USB-Gerät verwenden möchten, um Musik- oder Fotodateien wiederzugeben.

HINWEIS:

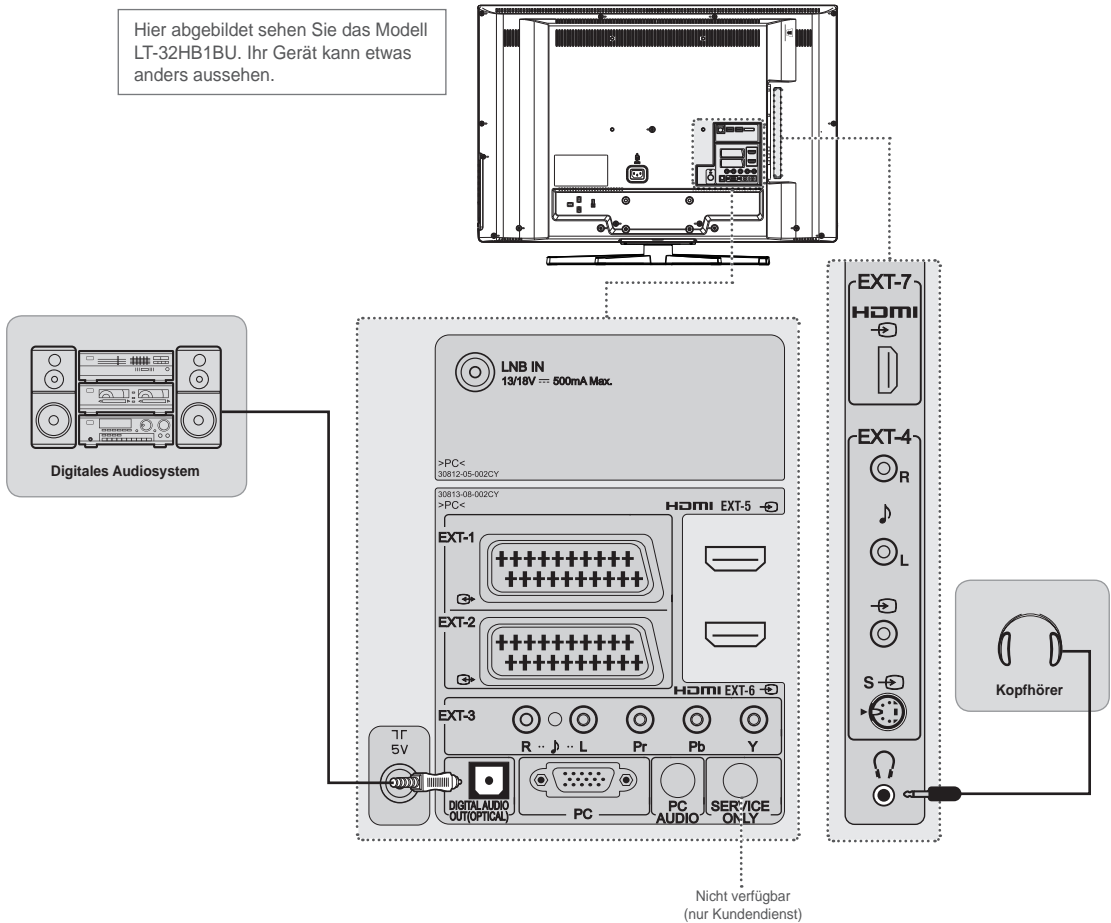
- USB-Festplatten werden nicht unterstützt.
- Nur ein USB-Speichergerät kann erkannt werden.

Anschließen eines digitalen Audiosystems

Mit Hilfe eines optischen Kabels

Verbinden Sie die den **DIGITAL AUDIO OUT (OPTICAL)**-Anschluss am Fernseher mit dem optischen Kabel an den optischen Eingang des digitalen Audiosystem an.

Hier abgebildet sehen Sie das Modell LT-32HB1BU. Ihr Gerät kann etwas anders aussehen.



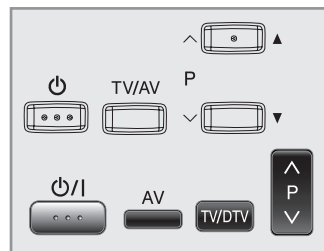
Anschließen von Kopfhörern

Schließen Sie die Kopfhörer an die **HP**-Buchse am Fernseher an, wenn Sie fernsehen möchten, ohne andere in Ihrer Umgebung zu stören.

HINWEIS: Längere Verwendung von Kopfhörern bei großer Lautstärke kann zu Hörschäden führen.

EINSCHALTEN DES FERNSEHERS

- 1** Schließen Sie zuerst das Netzkabel korrekt an. Nach dem Anschließen wechselt das Fernsehgerät in Standby-Modus.
- 2** Um das Fernsehgerät aus dem Standby-Modus heraus anzuschalten, drücken Sie auf die Taste ϕ , **TV/AV** oder **P** des Fernsehers, oder drücken Sie auf der Fernbedienung auf eine der Tasten ϕ/I , **AV**, **TV/DTV** oder **P** bzw. auf eine der **ZIFFERTASTEN (0–9)**. Danach wird das Fernsehgerät eingeschaltet.



INSTALLATIONSASSISTENT

Der Installationsassistent wird automatisch geöffnet, wenn Sie:

- Das Fernsehgerät nach dem Kauf erstmals einschalten. (Siehe S. 16) oder
- Über das Menü **Fernseheinstellungen > Funktion** auf die Standardwerte zurücksetzen. (Siehe S. 46).

HINWEIS:

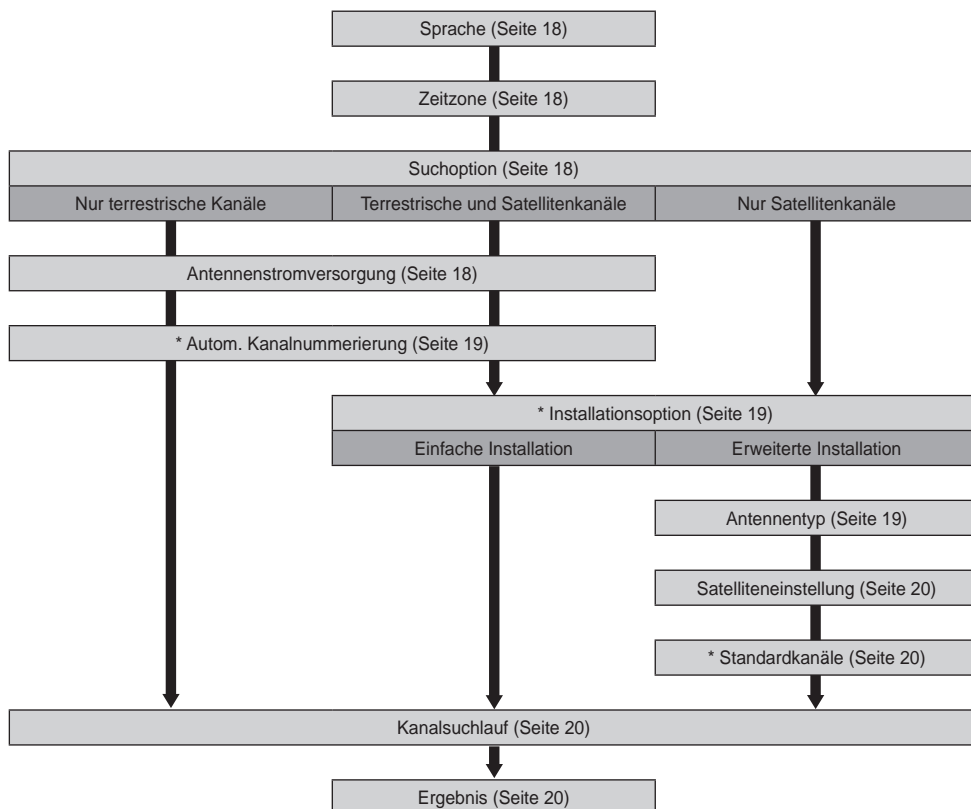
- Wenn Sie den Installationsassistenten beenden, ohne die Sendersuche vollständig abzuschließen, stehen Ihnen möglicherweise nicht alle Kanäle zur Verfügung. In diesem Fall können Sie über das Menü **Fernseheinstellungen > Installation** nach weiteren Kanälen suchen.

[Flussdiagramm]

Befolgen Sie bitte die Hinweise im nachfolgenden Flussdiagramm und lesen Sie die Seiten zu den einzelnen Schritten, um jeweils detaillierte Informationen zu erhalten.

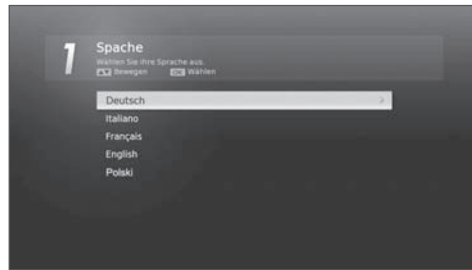
HINWEIS:

- Welche Schritte der Installationsassistent durchläuft richtet sich nach Ihrem Land und der von Ihnen gewählten Zubehörausstattung.
- Die Schritte **Installationsoption** und **Standardkanäle** werden nur angezeigt, wenn Sie im Schritt **Zeitzone** die Optionen **Deutschland, Schweiz** oder **Österreich** wählen.
- Der Schritt **Autom. Kanalnummerierung** wird nur in Italien oder Frankreich angezeigt.



Sprache

Wählen Sie die Primärsprache.



Zeitzone

Wählen Sie das Land.
Der **GMT-Ausgleich** erfolgt automatisch entsprechend dem Land.

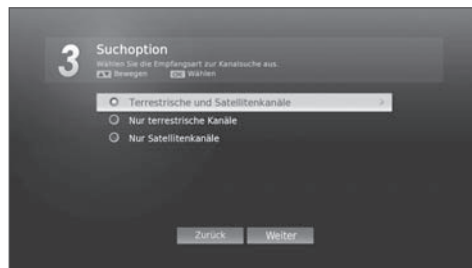


Suchoption

Wählen Sie die Empfangsart zur Kanalsuche aus.

- Terrestrische und Satellitenkanäle
- Nur terrestrische Kanäle
- Nur Satellitenkanäle

Für die verschiedenen Optionen durchläuft der Assistent unterschiedliche Schritte.
(Siehe S. 17)



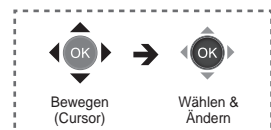
Antennenstromversorgung --- (nur für terrestrische Kanäle)

Stellen Sie die Stromversorgung der Antenne ein (5V).

Die Antennenstromversorgung muss angeschaltet werden, wenn Ihr Fernsehgerät an eine aktive Antenne angeschlossen ist, die eine externe Stromversorgung benötigt.



[Navigation]



Autom. Kanalnummerierung--- (nur für terrestrische Kanäle)

* Dieser Schritt erscheint nur, wenn Sie Italien oder Frankreich im Schritt der Zeitzone ausgewählt haben.

Wählen Sie **Übernehmen**, um die Kanäle nach LCN zu sortieren.

Die Übernahme der automatischen Kanalnummerierung ermöglicht die LCN basierende Kanalsortierung während des Kanalschlaufs.

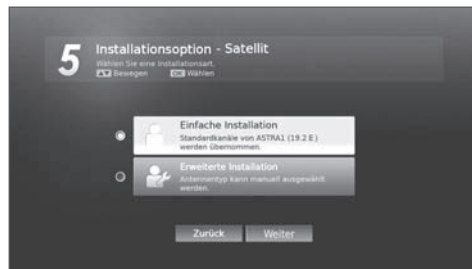


Installationsoption --- (nur für Satellitenkanäle)

* Dieser Schritt erscheint nur, wenn Sie Deutschland, die Schweiz oder Österreich im Schritt zur Eingabe der Zeitzone ausgewählt haben.

Wählen Sie eine Installationsart.

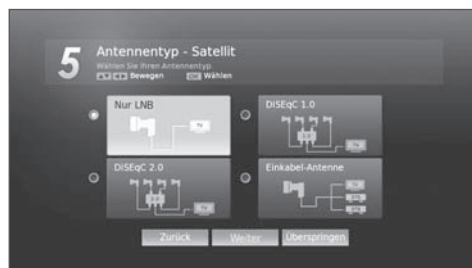
- **Einfache Installation:** Standardkanäle von ASTRA1(19.2E) werden übernommen.
- **Erweiterte Installation:** Antennentyp kann manuell ausgewählt werden. Wählen Sie, ob Sie mehrere Satelliten verwenden möchten.



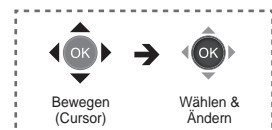
Antennentyp --- (nur für Satellitenkanäle)

Wählen Sie Ihren Antennentyp.

- **Nur LNB:** Wählen Sie, ob Sie nur einen Satelliten verwenden möchten.
- **DiSEqC 1,0:** Wählen Sie, ob Sie mit Hilfe des DiSEqC 1,0-Schalters mehrere Satelliten verwenden möchten.
- **DiSEqC 2,0:** Wählen Sie, ob Sie mit Hilfe des DiSEqC 2,0-Schalters mehrere Satelliten verwenden möchten.
- **Einkabel-Antenne:** Wählen Sie, ob Sie mit Hilfe der Einkabel-Antenne einen oder zwei Satelliten verwenden möchten.



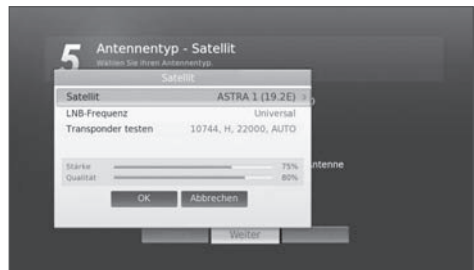
[Navigation]



Satelliteneinstellung --- (nur für Satellitenkanäle)

Legen Sie die Satelliten fest und wählen Sie dann **Nächster**, um den Kanalsuchlauf zu starten.

- Satelliteneinstellung für **Nur LNB**: Siehe S. 38.
- Satelliteneinstellung für **DiSEqC 1,0** oder **2,0**: Siehe S. 38.
- Satelliteneinstellung für **Einkabel-Antenne**: Siehe S. 40.

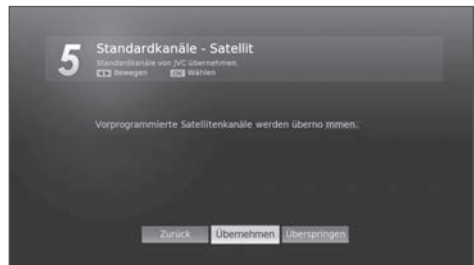


Standardkanäle --- (nur für Satellitenkanäle)

* Dieser Schritt wird nur angezeigt, wenn bei der Zeitzonenauswahl Deutschland, die Schweiz oder Österreich eingestellt wurden und als Satellit ASTRA1 (19.2E) und/oder HOT BIRD (13.0E) eingestellt ist.

Wählen Sie **Übernehmen**, um die Standardkanäle von JVC zu übernehmen.

Die voreingestellten Kanäle für ASTRA1 (19.2E) und/oder HOT BIRD (13.0E) werden übernommen, wenn Sie diese Satellite(n) bereits eingestellt haben.



Kanalsuchlauf

Der Kanalsuchlauf beginnt nach kurzer Zeit.

Bitte warten Sie, bis die Kanalsuche ganz abgeschlossen ist. (Reihenfolge: Digital über Antenne → Analog über Antenne → Satellit)

Nach beendeten oder abgebrochenem Kanalsuchlauf drücken Sie die Taste **OK**, um die gefundenen Kanäle zu speichern.

HINWEIS: Zum Beenden des Kanalsuchlaufs drücken Sie die Taste OK.



Ergebnis

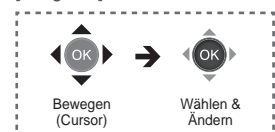
Es werden alle gefundenen und gespeicherten Kanäle angezeigt.

Wählen Sie **Ende**, um den Installationsassistenten fertig zu stellen.



Wenn nur ein einziger Kanal gefunden wird, wird er automatisch angezeigt.

[Navigation]



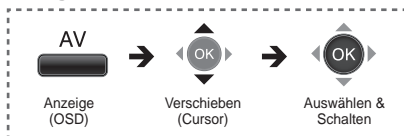
GRUNDLEGENDE BEDIENUNGSABLÄUFE

Wechseln des Eingangssignals

Nach dem Anschluss der verschiedenen Audio- und Videosysteme können durch die Auswahl der Eingangsquellen verschiedene Quellen angezeigt werden.

HINWEIS: Um von anderen Signalquellen auf TV umzuschalten, drücken Sie die Taste **TV/RADIO**.

[Navigation]



Wechseln des Kanals

- 1 Drücken Sie die Taste **P/V**, oder geben Sie die Kanalnummer mit den **ZIFFERTASTEN (0-9)** ein, um direkt zum gewünschten Kanal zu wechseln.
- 2 Drücken Sie die Taste **TV/RADIO**, um zwischen TV- und Radiokanälen umzuschalten, während Sie digitale Kanäle ansehen.
- 3 Drücken Sie die Taste **TV/RADIO**, um zwischen digitalen und analogen Kanälen über Antenne bzw. digitalen Satellitenkanälen umzuschalten.
- 4 Drücken Sie die Taste **BACK**, um zum vorherigen Kanal zurückzuwechseln.



HINWEIS:

- Sie können die Kanäle auch mit der **Senderliste** oder dem **TV-Programmführer** wechseln. (Siehe S. 27, 29)
- Wenn die eingegebene Kanalnummer für mehr als einen Kanal verwendet wird, wird im Bildschirmenü unterhalb der Kanalanzeige eine Liste der Kanäle mit gleicher Nummer angezeigt. Dort können Sie den Kanal auswählen, den Sie einstellen möchten.

Lautstärkeregelung

Drücken Sie die Taste **+VOL-**, um die Tonlautstärke einzustellen. Drücken Sie die Taste **MUTE** (⊘), um die Tonwiedergabe vorübergehend abzuschalten.

HINWEIS: Die Stummschaltung bleibt während des Kanalwechsels aktiviert.



Informationsfeld (Infobox)

Programminformationen (nur für TV-Eingang)

Bei jedem Kanalwechsel werden für eine bestimmte Zeit Programminformationen angezeigt. Während eines laufenden Programms können Sie mit der Taste **INFO** (i) Programminformationen abrufen --- (Navigationsmodus)



Drücken Sie die Taste **INFO** (i) erneut, um detaillierte Informationen anzuzeigen.

Navigationsmodus

Der Navigationsmodus wird aktiviert, wenn Sie während des Fernsehens die Taste **INFO** (i) drücken, oder wenn Sie bei Anzeige der allgemeinen Infobox die Tasten ◀/▶ drücken.

Nach dem Starten des Navigationsmodus werden die Pfeile angezeigt.



	Anzeigen der Infobox für den nächsten oder den vorherigen Kanal.
	Anzeigen der Infobox für das nächste oder das vorherige Programm.
	Wenn es sich um die Infobox für ein gerade übertragenes Programm handelt, können Sie das Program sofort ansehen. Wenn es sich um die Infobox für ein später übertragenes Programm handelt, können Sie eine Erinnerung einstellen.

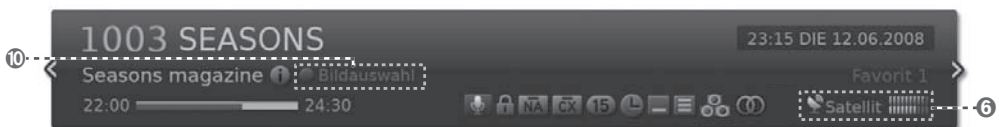
Der folgenden Informationen werden auf dem Bildschirm angezeigt.



▲ Infobox für einen digital Kanal über Antenne



▲ Infobox für einen analogen Kanal über Antenne













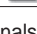
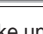


▲ Infobox für einen digital Kanal über Satellit

- 1 Kanalnummer und Kanalname
- 2 Programmname
- 3 Detaillierte Programminformationen: Drücken Sie die Taste **INFO** (i) erneut, um detaillierte Informationen anzuzeigen.
HINWEIS: Falls die detaillierten Programminformationen mehr als eine Seite umfassen, können Sie mit den Tasten ▲/▼ oder P/V vor- und zurückblättern.

- 4 Programmsendezeit und Fortschrittsbalken

- 5 Symbole

	Genre (Nachrichten, Kunst, usw.)		Bildauswahl verfügbar --- (nur für Satellitenkanäle)
	Gesperrtes Programm		Mehrere Audiokanäle verfügbar
	Vorgemerkttes Programm		Kindersicherung (Mindestalter für Anzeige)
	Verschlüsseltes Programm		Dolby Digital-Audiosignal
	Untertitel verfügbar		Dolby Digital Plus-Audiosignal
	Untertitel verfügbar		HD-Programm
	Videotext verfügbar		Auflösung

- 6 Signalsymbol, Status: Anzeigen von Signalstärke und -qualität.
- 7 Gruppenname: Anzeige der Gruppe, zu der die Kanäle gehören.
- 8 Uhrzeit und Tag
- 9 Tonmodus --- (nur für Analogkanäle)
- 10 Bildauswahl --- (nur für Satellitenkanäle): Drücken Sie die **ROTE** Taste , um die Bildauswahlliste anzuzeigen. Mit der Bildauswahlfunktion können Sie, zum Beispiel bei Sportsendungen, je nach Wunsch verschiedene Blickwinkel auswählen.

HINWEIS: Die Navigationspfeile (links/rechts) werden angezeigt, wenn es Informationen zum vorherigen/nächsten Programm gibt. Drücken Sie die Taste ◀/▶, um Informationen zum vorherigen/nächsten Programm anzuzeigen.

Informationen zum externen Eingängen

Wenn Sie die Taste **INFO** (i) drücken, während Sie Bilder aus einem externen Eingang anzeigen, können Sie Informationen wie die Uhrzeit, die Signalquelle des Eingangs und die Auflösung des Eingangssignals anzeigen.

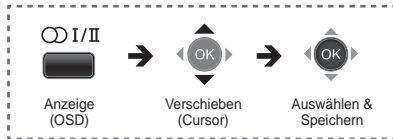


HINWEIS: Bei jedem Wechsel des Eingangs werden diese Informationen für eine gewisse Zeit angezeigt.

Stereo/Zweikanalton (nur für Analogkanäle)

Wenn ein Stereo- oder Zweikanaltonsignal ausgestrahlt wird, haben Sie bei der Tonausgabe die Wahl zwischen Stereo, Mono, Dual1, Dual2 usw.

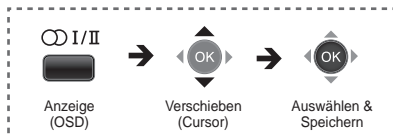
[Navigation]



Audio-Sprache (nur für Digitalkanäle)

Falls das aktuelle Programm in mehreren Audiosprachen verfügbar ist, können Sie Ihre bevorzugte Sprache auswählen.

[Navigation]



Wenn die Symbole für den linken und rechten Kanal angezeigt werden, können Sie die Tonausgabe mit den Tasten ◀/▶ auf den linken und rechten Lautsprecher einstellen.

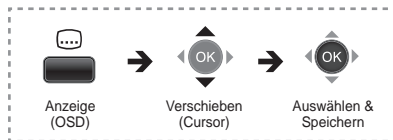
HINWEIS:

- Sie können die Audio-Sprache auch im Menü **Fernseheinstellungen > Funktion > Spracheinstellungen > Audio-Sprache** auswählen.
- Wenn Sie **Dolby Digital** im Menü **Fernseheinstellungen > Ton > Digitaler Audio Ausgang** wählen, wird das Programm automatisch mit dolby digital Ton übertragen, egal welche Standardsprache für den Ton eingestellt ist. Wenn das Programm als dolby digital Audiosignal gesendet wird, können Sie die Audioeinstellung nicht vornehmen.

Untertitel (nur für Digitalkanäle)

Wenn das Programm Untertitelinformationen anbietet, können Sie die Untertitelsprache auswählen.

[Navigation]



Die Untertitel werden in der gewählten Sprache angezeigt. Wählen Sie in der Liste der Untertitelsprachen **Aus**, um die Untertitel auszublenden.

HINWEIS:

- Sie können die Untertitelsprache auch im Menü **Fernseheinstellungen > Funktion > Spracheinstellungen > Untertitelsprache** auswählen.

Zoom

Drücken Sie die **ZOOM**-Taste bei laufendem Programm, um das Bildseitenverhältnis zu ändern. Bei jedem Drücken von **ZOOM** ändert sich das Bildseitenverhältnis.



Auto > Normal > Panorama > 14:9 Zoom > 16:9 Zoom > 16:9 Zoom Untertitel > Vollbild

HINWEIS:

- Sie können das Bildseitenverhältnis auch im Menü **Fernseheinstellungen > Funktion > Weitere Einstellungen > Zoom** auswählen. (Seite 48)
- Wenn **Auto** gewählt ist, können Sie das Standardbildseitenverhältnis 4:3 im Menü **Fernseheinstellungen > Funktion > Weitere Einstellungen > 4:3 Format Einstellung** wählen. (Seite 48)
- Im Digitaler TV, Component- oder HDMI-Eingangsmodus mit einem 720p-Signal können Sie nur zwischen **Vollbild**, **HD Zoom** oder **Schlank** wählen.
- Im Digitaler TV, Component- oder HDMI-Eingangsmodus mit einem 1080i-, oder 1080p-Signal können Sie nur zwischen **Vollbild**, **HD Zoom**, **Schlank** oder **Natürliche Auflösung** wählen.
- Im Eingangsmodus PC können Sie nur **Normal** oder **Vollbild** wählen.
- Bei Bildern mit einem Bildseitenverhältnis von 16:9, die zu einem normalen Bild zusammengedrückt wurden (Bildseitenverhältnis 4:3), wählen Sie den Modus **Vollbild**, um die ursprünglichen Abmessungen wiederherzustellen.

Auto

Anzeige im ursprünglichen Bildseitenverhältnis.



Normal

Anzeige im Bildseitenverhältnis 4:3.



16:9 Zoom Untertitel

Anzeigen des vergrößerten Bildes mit Untertitel im Verhältnis 16:9.



Panorama

Anzeigen des Bildes in abgestufter Vergrößerung zu den Rändern als Vollbild.



Vollbild

Anzeigen des Bildes in seitlicher Vergrößerung als Vollbild.



14:9 Zoom

Anzeigen des vergrößerten Bildes im Verhältnis 14:9.



HD Zoom

Anzeigen des HD-Bildes in seitlicher Vergrößerung.



16:9 Zoom

Anzeigen des vergrößerten Bildes im Verhältnis 16:9.



Schlank

Anzeigen des HD-Bildes in seitlicher Verkleinerung.

So verschieben Sie das Bild vertikal:

Wenn unten auf dem Bildschirm keine Untertitel zu sehen sind oder der obere oder untere Rand abgeschnitten ist, verschieben Sie das Bild mit der Taste **▲/▼** in vertikaler Richtung, bevor die Anzeige ausgeblendet wird.

HINWEIS: Wenn Sie das Bildseitenverhältnis ändern, kehrt das Bild in seine Standardposition zurück.

Videotext







Sie können auf Ihrem Fernseher jederzeit Videotextinformationen anzeigen.

HINWEIS:

- Damit die Videotextinformationen richtig angezeigt werden, muss der Senderempfang stabil sein. Andernfalls fehlen unter Umständen Informationen, oder einige Seiten werden möglicherweise nicht angezeigt.
- Bei allen digitalen Kanälen, die Videotext unterstützen, wird in der Infobox das Videotextsymbol angezeigt.

Auf der Videotext-Inhaltsseite erhalten Sie Informationen, wie Sie den Videotextdienst nutzen können. Außerdem können Sie über die Tasten der Fernbedienung Ihren Anforderungen entsprechend verschiedene Optionen wählen.

Es gibt folgende VIDEOTEXT-Funktionstasten:

- | | | |
|---|----------------------------|--|
|  | (Videotext Ein/Aus) | Aktivieren oder Deaktivieren des Videotextdienstes. |
|  | (Index) | Anzeigen der Videotext-Inhaltsseite. |
|  | (Größe) | In der unteren Hälfte des Bildschirms wird Text in doppelter Größe angezeigt. Drücken Sie diese Taste erneut, um zur normalen Anzeige zurückzukehren. |
|  | (Einblenden) | Anzeigen der verborgenen Informationen. (z. B. Antworten bei einem Quiz). Drücken Sie diese Taste erneut, um zur normalen Anzeige zurückzukehren. |
|  | (Unterseite) | Anzeigen der verfügbaren Unterseite. |
|  | (Beibehalten) | Die Anzeige wird auf einer bestimmten Seite angehalten, wenn diese mit untergeordneten Seiten verknüpft ist, die automatisch nachfolgend aufgerufen werden. Um die normale Anzeige wiederaufzunehmen, drücken Sie die Taste noch einmal. |
| ZIFFERTASTEN (0–9) | | Drücken Sie diese Tasten, um die im Inhalt angegebene dreistellige Seitennummer einzugeben. |
| ▲/▼ & P▲/▼ | | Hiermit bewegen Sie die Videotextseite vertikal. |



Farbtasten (Rot/Grün/Gelb/Blau)

Wenn der Fernsehsender das FASTEXT-System unterstützt, sind die verschiedenen Themen auf einer Teletextseite durch Farben gekennzeichnet. Sie können durch Drücken der entsprechenden farbigen Taste ausgewählt werden. Drücken Sie die entsprechende Taste, um das gewünschte Thema aufzurufen. Die Seite enthält andere farblich hervorgehobene Informationen, die Sie auf die gleiche Weise auswählen können. Drücken Sie zur Anzeige der vorherigen oder der nächsten Seite die Taste mit der entsprechenden Farbe.

SENDERLISTE (nur für TV-Eingang)

Drücken Sie die Taste **OK**, während Sie ein Programm ansehen, oder wählen Sie **Senderliste** im Menü, um die Senderliste anzuzeigen. (Seite 33)



Kanalwechsel in der Senderliste

[Navigation]



HINWEIS:

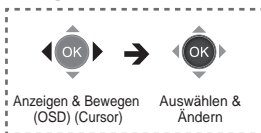
- Sie können auch direkt die Kanalnummer eingeben, um zum gewünschten Kanal zu wechseln.
- Drücken Sie die Taste **P/V**, um vor- oder zurückzublättern.



Gruppenwechsel in der Senderliste

Es gibt verschiedenen Gruppen, um das Suchen von Kanälen zu vereinfachen: **TV**, **Radio**, **HDTV**, **Favorit 1–5** und **Zuletzt**. Nur die Kanäle einer Gruppe, die Sie auswählen, werden in der Senderliste aufgeführt.

[Navigation]



HINWEIS:

- HDTV steht nur bei HD-Modellen zur Verfügung.
- Drücken Sie die Taste **TV/RADIO**, um zwischen TV- und Radiogruppen umzuschalten.

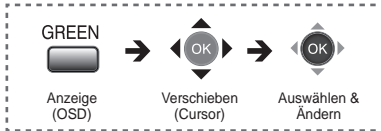


Wechseln des Filters in der Senderliste

Die Filteroption steht Ihnen nur in einer TV- oder Radiogruppe zur Verfügung.

Es gibt verschiedenen Filter, um das Suchen von Kanälen zu vereinfachen und beschleunigen: **Terrestrisch (Digital und analog über Antenne)**, **Satellit** und **Abo-TV**. Nur die Kanäle eines Filter, den Sie (aus den Kanälen der aktuellen Gruppe) auswählen, werden in der Senderliste aufgeführt.

[Navigation]

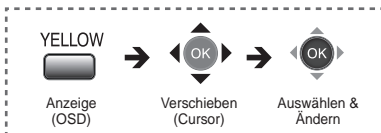


HINWEIS: Wenn die Filteroption deaktiviert (**Aus**) ist, wird der Netzwerktyp (analog über Antenne, digital über Antenne oder Satellit) der einzelnen Kanäle angezeigt.

Kanäle bearbeiten in der Senderliste

Sie können für jeden Kanal in der Senderliste mehrere Optionen bearbeiten und Kanäle sperren, löschen und umbenennen, oder die Favoritengruppe ändern.

[Navigation]



HINWEIS:

- In der Gruppe **Zuletzt**, ist nur **Löschen** aktiviert. In dieser Gruppe gelöschte Kanäle bleiben weiterhin in anderen Gruppen.
- Die voreingestellte PIN lautet 0000. Sollten Sie Ihre PIN vergessen haben, wenden Sie sich bitte an Ihren Fernsehändler vor Ort.

Drücken Sie die **ROTE** Taste, um die Liste nach Zahlen oder Buchstaben zu sortieren.



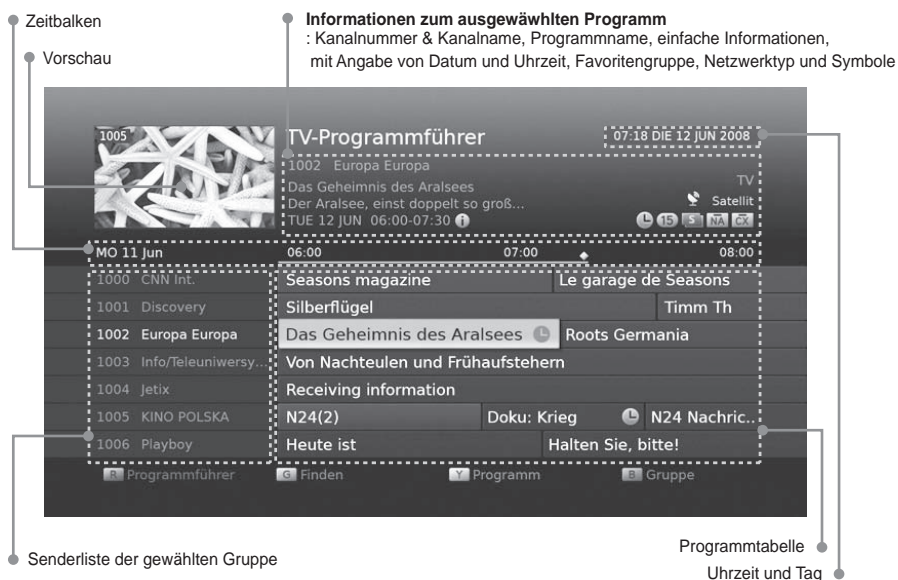
TV-PROGRAMMFÜHRER (nur für TV-Eingang)

Beim **TV-Programmführer** handelt es sich um einen tabellarischen Programmführer, in dem die Programminformationen für die Kanäle sortiert nach Datum und Uhrzeit angezeigt werden. Sie können navigieren und Programme anhand von Zeit, Titel oder Genre auswählen und ansehen. Sie können auch den gerade angezeigten Kanal und das Programm wechseln.

Drücken Sie die Taste **GUIDE**, während Sie ein Programm ansehen, oder wählen Sie **TV-Programmführer** im Menü, um den Programmführer anzuzeigen. (Seite 33)



HINWEIS: Drücken Sie die Taste **GUIDE** erneut, um den Programmführer zu beenden.



HINWEIS:

- : Symbol zur Erinnerung
- : Symbol für Detailinformationen (Drücken Sie die Taste **INFO** , um detaillierte Informationen anzuzeigen.)

Kanalwechsel im TV-Programmführer

1 Wählen Sie eine Sendung, die auf einem anderen Kanal gerade gesendet wird, und drücken Sie auf **OK**.

HINWEIS:

- Sie können auch direkt die Kanalnummer eingeben, um zum gewünschten Kanal zu wechseln.
- Drücken Sie die Taste **P/V**, um vor- oder zurückzublättern.
- Drücken Sie die Taste **INFO** erneut, um detaillierte Informationen anzuzeigen. Drücken Sie die Taste erneut, um diese Anzeige zu schließen.

[Navigation]



Einstellen von Erinnerungen im TV-Programmführer

- 1 Wählen Sie ein späteres Programm, und drücken Sie die Taste **OK**.



- Programme mit eingestellter Erinnerung werden mit dem Erinnerungssymbol angezeigt. Drücken Sie die Taste **OK** erneut, wenn Sie die Erinnerung aufheben möchten. Programme mit eingestellter Erinnerung werden automatisch in das **Programm** aufgenommen. (Seite 31)
- Dreißig Sekunden vor der vorgemerkten Zeit werden Sie mit der Erinnerungsmeldung aufmerksam gemacht.

HINWEIS:

- Passen Sie die Vormerkungen entsprechend an, falls es zu Überschneidungen der vorgemerkten Programme kommt.
- Wenn der Kanal gesperrt ist, werden Sie zur Eingabe Ihres PIN-Codes aufgefordert, um die Vormerkung abzuschließen. Der voreingestellte PIN-Code lautet 0000. Sollten Sie Ihren PIN-Code vergessen haben, wenden Sie sich bitte an Ihren Fernsehändler vor Ort.
- Wenn das Fernsehgerät im Standby-Modus läuft, wird es zur vorgemerkten Zeit angeschaltet.

Gruppenwechsel im TV-Programmführer

Sie können den Programmführer in Gruppen anzeigen.

- 1 Drücken Sie die **BLAUE** Taste, um zwischen den Gruppen im TV-Programmführer zu wechseln.
- 2 Wählen Sie eine Gruppe, und drücken Sie die Taste **OK**.
Nur die Kanäle einer Gruppe, die Sie auswählen, werden im TV-Programmführer aufgeführt.



HINWEIS:

- HDTV steht nur bei HD-Modellen zur Verfügung.
- Drücken Sie die Taste **TV/RADIO**, um zwischen TV- und Radiogruppen umzuschalten.



Finden im TV-Programmführer

Sie können anhand eines Schlüsselbegriffs oder eines Genres ganz einfach nach dem gewünschten Programm suchen.



- 1 Drücken Sie die **GRÜNE** Taste, um **Finden** anzuzeigen.
- 2 Wählen Sie **Schlüsselwort** oder **Genre** mit der Taste **▲/▼**, und drücken Sie die Taste **OK** oder **▶**.

HINWEIS: Das System speichert maximal die sechs zuletzt eingegebenen Schlüsselwörter. Wenn Sie ein neues Schlüsselwort wünschen, wählen Sie **Neues Schlüsselwort** und drücken Sie **OK**.

- 3 Wählen Sie das gewünschte Schlüsselwort oder Genre, und drücken Sie die Taste **OK** oder **▶**. Die gefundenen Programme wird aufgelistet.

HINWEIS:

- : Gesendetes Programm
- : Symbol zur Erinnerung

- Drücken Sie die **BLAUE** Taste, um die Liste nach Zahlen oder Buchstaben zu sortieren.



PROGRAMM (Erinnerung)

Sie können Ihre Erinnerungen mit Hilfe der Option **Programm** einfache verwalten.



- 1 Drücken Sie im TV-Programmführer die **GELBE** Taste, oder wählen Sie **Programm** im Menü, um das Programm anzuzeigen. (Seite 33)
- 2 Sie können Ihre Erinnerungen bearbeiten, hinzufügen oder löschen.
 - Markieren Sie das Programm, das Sie hinzufügen oder bearbeiten möchten, und drücken Sie auf **OK**.
 - Zum Löschen wählen Sie ein Programm aus, und drücken Sie die **BLAUE** Taste.



- 3 Die **Erinnerung** wird angezeigt. Mit den Tasten **▲/▼/◀/▶**, den **ZIFFERTASTEN (0-9)** und **OK** können Sie die gewünschten Optionen verändern.

HINWEIS:

- Dreißig Sekunden vor der vorgemerkten Zeit werden Sie mit der Erinnerungsmeldung aufmerksam gemacht.
- Passen Sie die Vormerkungen entsprechend an, falls es zu Überschneidungen der vorgemerkten Programme kommt.
- Wenn der Kanal gesperrt ist, werden Sie zur Eingabe Ihres PIN-Codes aufgefordert, um die Vormerkung abzuschließen. Der voreingestellte PIN-Code lautet 0000. Sollten Sie Ihren PIN-Code vergessen haben, wenden Sie sich bitte an Ihren Fernsehändler vor Ort.
- Wenn das Fernsehgerät im Standby-Modus läuft, wird es zur vorgemerkten Zeit angeschaltet.

MENÜ & EINSTELLUNGEN

Drücken Sie die Taste **MENU**, um das Bildschirmmenü anzuzeigen.

Mit dem Bildschirmmenü können Sie einfach auf die häufig verwendeten Funktionen zugreifen und Ihr Fernsehgerät mit Hilfe der verschiedenen Einstellungen an Ihre Bedürfnisse anpassen.

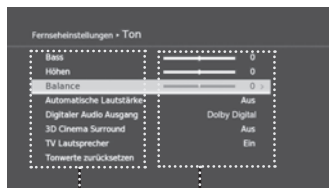


Navigieren im Menü

Taste	Aktion												
	Anzeigen des Bildschirmmenüs.												
	Navigieren in den Menüs oder Menüoptionen.												
oder	Auswählen (Öffnen) eines Menüs oder Bestätigen einer Auswahl.												
	Ändern oder einstellen der Option.												
	Zurück zum vorherigen Fenster.												
<table border="1"> <tr><td>1</td><td>2</td><td>3</td></tr> <tr><td>4</td><td>5</td><td>6</td></tr> <tr><td>7</td><td>8</td><td>9</td></tr> <tr><td></td><td>0</td><td></td></tr> </table>	1	2	3	4	5	6	7	8	9		0		Eingeben der Ziffern von (0-9).
1	2	3											
4	5	6											
7	8	9											
	0												



Menüs



Untermenüs








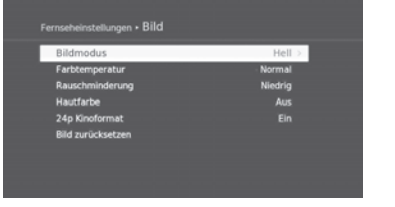
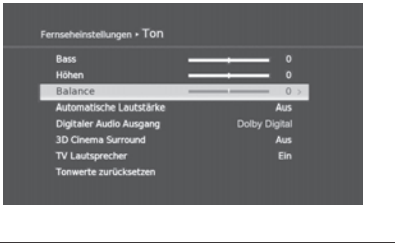


Optionen



Untermenüs

Optionen

Menüübersicht

 Senderliste	Anzeigen der Senderliste. -- (nur für TV-Eingang) Genauere Informationen siehe Seite 27.
 TV-Programmführer	Anzeigen des TV-Programmführers. -- (nur für TV-Eingang) Genauere Informationen siehe Seite 29.
 Programm	Anzeigen des Programm. -- (nur für TV-Eingang) Genauere Informationen siehe Seite 31.
 Musik	Anzeigen der Musikliste. Genauere Informationen siehe Seite 51.
 Foto	Anzeigen der Fotoliste. Genauere Informationen siehe Seite 52.
<div data-bbox="203 653 251 685" style="display: inline-block; vertical-align: middle;">  Fernseheinstellungen </div> <p data-bbox="197 784 426 848">Anzeigen der verschiedenen Einstellungen zum Anpassen Ihres Fernsehers.</p> 	<div data-bbox="489 568 820 774"> <p>> Bild</p> <ul style="list-style-type: none"> ▪ Bildmodus ▪ Farbtemperatur ▪ Rauschminderung ▪ Hautfarbe ▪ 24p Kinoformat ▪ Bild zurücksetzen <p>Genauere Informationen siehe Seite 34.</p> </div> <div data-bbox="830 568 1223 774">  </div> <div data-bbox="489 784 820 1025"> <p>> Ton</p> <ul style="list-style-type: none"> ▪ Bass ▪ Höhen ▪ Balance ▪ Automatische Lautstärke ▪ Digitaler Audio Ausgang ▪ 3D Cinema Surround ▪ TV Lautsprecher ▪ Tonwerte zurücksetzen <p>Genauere Informationen siehe Seite 34.</p> </div> <div data-bbox="830 784 1223 1025">  </div> <div data-bbox="489 1035 820 1242"> <p>> Installation-- (nur für TV-Eingang)</p> <ul style="list-style-type: none"> ▪ Suche von terrestrischen Kanälen ▪ Suche von Satellitenkanälen ▪ Software-Update ▪ Kanallisten bearbeiten ▪ Favoritenliste bearbeiten ▪ Signalerkennung <p>Genauere Informationen siehe Seite 35.</p> </div> <div data-bbox="830 1035 1223 1242">  </div> <div data-bbox="489 1251 820 1485"> <p>> Funktion</p> <ul style="list-style-type: none"> ▪ Spracheinstellungen ▪ Zeiteinstellung ▪ Kindersicherung ▪ Common Interface ▪ PC ▪ Weitere Einstellungen ▪ System Status ▪ Zurücksetzen <p>Genauere Informationen siehe Seite 46.</p> </div> <div data-bbox="830 1251 1223 1485">  </div>

HINWEIS: Das Bildschirmenü (OSD) Ihres Fernsehgeräts kann anders aussehen, als in den Anweisungen gezeigt.

BILD

- **Bildmodus:** Hell - Weich - Spiel - Benutzer - Standard
Wenn Sie "Benutzer" auswählen, können Sie die Werte für Helligkeit/Kontrast/Schärfe/Farbe/Farbton/Grundhelligkeit einstellen.
- **Farbtemperatur:** Kalt - Normal - Warm
- **Rauschminderung:** Niedrig - Mittel - Hoch - Aus
- **Hautfarbe:** Aus > Niedrig > Mittel > Hoch
Mit dieser Funktion verbessern Sie die Bildqualität, indem Sie den Farbabgleich einstellen.
- **24p Kinoformat:** Ein – Aus
Mit dieser Funktion verbessern Sie die Bildqualität, weil Bewegungen in Filmen gleichmäßiger angezeigt werden.
- **Bild zurücksetzen:** Initialisieren der aktuell eingestellten Werte.

HINWEIS:

- Sie können den Farbton nur bei einem NTSC-Signal einstellen.
- Schärfe und Farbe sind nicht im PC-Eingangsmodus einstellbar.

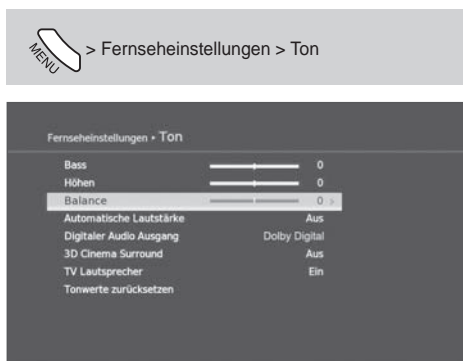


TON

- **Bass:** Einstellen der Lautstärke von niederfrequenten Tönen.
- **Höhen:** Einstellen der Lautstärke von hochfrequenten Tönen.
- **Balance:** Einstellen der Lautsprecherbalance.
- **Automatische Lautstärke:** Aus – Ein
Automatisches Einstellen der Lautstärke des Kanals in Abhängigkeit von der Signalmodulation.
- **Digitaler Audio Ausgang:** PCM – Dolby Digital
Wählen Sie Dolby Digital, wenn Ihr Verstärkersystem über eine digitale Mehrkanal-Surround-Decodierung (Dolby Digital und/oder DTS) verfügt.

HINWEIS: „Dolby“ und das Doppel-D-Symbol sind Warenzeichen von Dolby Laboratories.

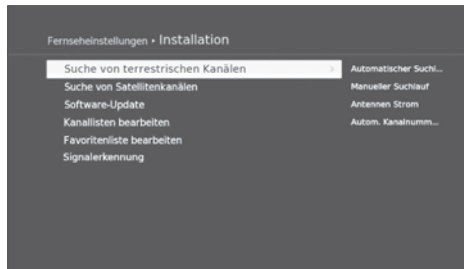
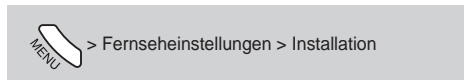
- **3D Cinema Surround:** Aus – Ein
Natürliche Tonwiedergabe wie im Kino.
- **TV Lautsprecher:** Ein – Aus
Ist diese Funktion deaktiviert, so sind die Tasten **MUTE** und **VOL+/-** funktionslos. Wenn sie aber Kopfhörer anschließen, sind diese Tasten wieder belegt.
- **Tonwerte zurücksetzen:** Initialisieren der aktuell eingestellten Werte.



INSTALLATION (nur für TV-Eingang)

Das Installationsmenü steht nur zur Verfügung, wenn der AV-Eingang auf **TV** eingestellt ist.

- **Suche von terrestrischen Kanälen:** (Seite 35)
Für analoge und digitale Kanäle über Antenne
- **Suche von Satellitenkanälen:** (Seite 37)
Für digitale Satellitenkanäle
- **Software-Update:** (Seite 43)
- **Kanallisten bearbeiten:** (Seite 45)
- **Favoritenliste bearbeiten:** (Seite 45)
- **Signalerkennung:**
Sie können die Signalstärke und die Signalqualität des derzeit angezeigten Kanals anzeigen.



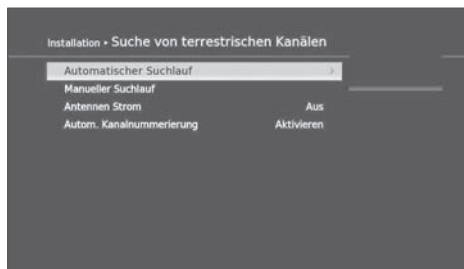
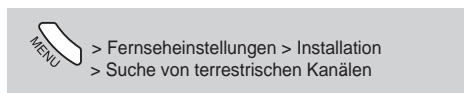
Suche von terrestrischen Kanälen (nur für TV-Eingang)

Für analoge und digitale Kanäle über Antenne.

- **Antennen Strom:** Aus – Ein
Wenn Sie eine aktive Antenne an den Fernseher anschließen, müssen Sie **Antennen Strom** auf **Ein** stellen, um die Antenne mit 5 V zu versorgen. Der Standardwert lautet **Aus**. Bei einer aktiven Antenne handelt es sich um eine portable Antenne oder Innenantenne, die über den Fernseher mit Strom versorgt werden muss, da sie kein eigenes Netzkabel besitzt.
- **Autom. Kanalnummerierung:** Aktivieren – Deaktivieren
Sie können festlegen, ob die Kanäle vom Sender automatisch nummeriert werden sollen. (nur in Italien oder Frankreich)

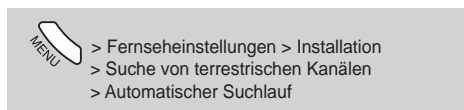
HINWEIS:

- Wenn Sie diese Funktion deaktivieren, während sie aktiviert ist, (oder umgekehrt) erfolgt erneut ein Suchlauf nach den terrestrischen Kanälen.
- Wenn **Autom. Kanalnummerierung** aktiviert ist (**Aktivieren**), können Sie die terrestrischen Kanäle im Menü **Kanallisten bearbeiten** nicht verschieben.



Automatischer Suchlauf

- 1 Wählen Sie **Automatischer Suchlauf**, um die Kanalsuche zu starten. Zuerst werden die digitalen, dann die analogen Kanäle durchsucht.
- 2 Bitte warten Sie, bis die Kanalsuche ganz abgeschlossen ist.
- 3 Zum Beenden des aktuellen Suchlaufs drücken Sie die Taste **OK**.
- 4 Nach beendeter oder abgebrochener Kanalsuche drücken Sie die Taste **OK**, um die gefundenen Kanäle zu speichern.
- 5 Wenn nur ein einziger Kanal gefunden wird, wird er automatisch angezeigt.

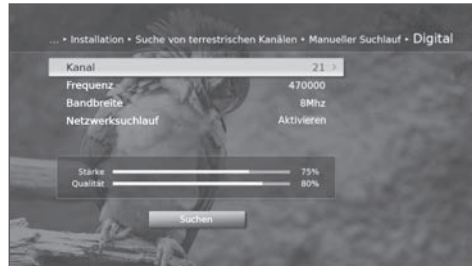
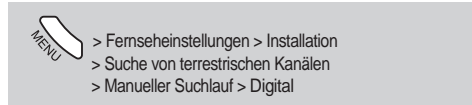


Manueller Suchlauf

Digitale Kanäle

- **Kanal:** Wählen Sie einen Kanal zum Durchsuchen aus.
- **Frequenz:** Geben Sie die Frequenz ein.
- **Bandbreite:** 8 MHz - 7 MHz (nur in Italien)
- **Netzwerksuchlauf:** Aktivieren – Deaktivieren

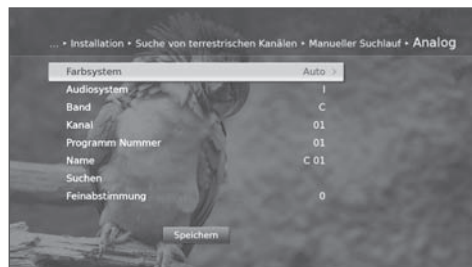
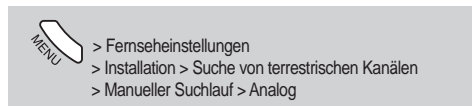
- 1 Nachdem Sie alle Werte eingegeben haben, wählen Sie **Suchen**.
- 2 Drücken Sie die Taste **OK**, um den Suchlauf zu starten.
- 3 Bitte warten Sie, bis die Kanalsuche ganz abgeschlossen ist.
- 4 Zum Beenden des aktuellen Suchlaufs drücken Sie die Taste **OK**.
- 5 Nach beendeter oder abgebrochener Kanalsuche drücken Sie die Taste **OK**, um die gefundenen Kanäle zu speichern.
- 6 Wenn nur ein einziger Kanal gefunden wird, wird er automatisch angezeigt.



Analoge Kanäle

- **Farbsystem:** Auto - PAL - SECAM
- **Audiosystem:** BG – I – DK – L
- **Band:** C (terrestrisch) - S (Kabel)
- **Kanal:** Geben Sie die Kanalnummer ein oder wählen Sie sie aus.
- **Programm Nummer:** Geben Sie die Programmnummer ein oder wählen Sie sie aus.
- **Name:** Geben Sie den neuen Kanalnamen ein.
- **Suchen:** Suchen des Kanals.
- **Feinabstimmung:** Hiermit erreichen Sie gute Qualität von Bild und Ton.

- 1 Nachdem Sie alle Werte eingegeben haben, wählen Sie **Suchen** und drücken Sie auf die Taste **OK**.
- 2 Drücken Sie auf die Taste ◀ oder ▶, um die Suche zu starten.
- 3 Bitte warten Sie, bis die Kanalsuche ganz abgeschlossen ist.
- 4 Zum Beenden des aktuellen Suchlaufs drücken Sie während der Kanalsuche auf die Taste **BACK**.
- 5 Nach beendeter oder abgebrochener Kanalsuche wählen Sie **Speichern** und drücken Sie die Taste **OK**, um die gefundenen Kanäle zu speichern.
- 6 Wenn nur ein einziger Kanal gefunden wird, wird er automatisch angezeigt.



Suche von Satellitenkanälen (nur für TV-Eingang)

Für digitale Satellitenkanäle.

Antenneneinstellung

- 1 Wählen Sie zuerst mit Hilfe des Menü **Antennentyp** Ihren Antennentyp aus.
- 2 Starten Sie die Satelliteneinstellung für den gewählten Typ.



Antennentyp

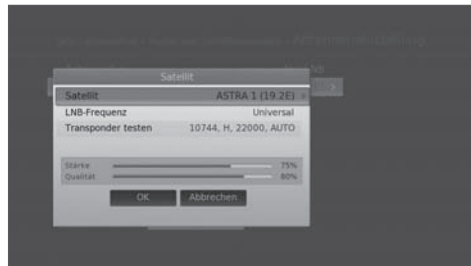
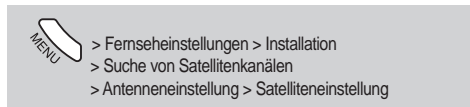
- 1 Wählen Sie **Antennentyp** und drücken Sie auf die Taste **OK**.
- 2 Wählen Sie den gewünschten Typ, und drücken Sie die Taste **OK**.



Nur LNB	Wählen Sie, ob Sie nur einen Satelliten verwenden möchten. (für Informationen zur Satelliteneinstellung siehe Seite 38.)
DiSEqC 1,0	Wählen Sie, ob Sie mit Hilfe des DiSEqC 1,0-Schalters mehrere Satelliten verwenden möchten. (für Informationen zur Satelliteneinstellung siehe Seite 38.)
DiSEqC 2.0	Wählen Sie, ob Sie mit Hilfe des DiSEqC 2.0-Schalters mehrere Satelliten verwenden möchten. (für Informationen zur Satelliteneinstellung siehe Seite 38.)
Multiswitch	Wählen Sie, ob Sie mit Hilfe des Multiswitch mehrere Satelliten verwenden möchten. (für Informationen zur Satelliteneinstellung siehe Seite 39.)
Einkabel-Antenne	Wählen Sie, ob Sie mit Hilfe der Einkabel-Antenne einen oder zwei Satelliten verwenden möchten. (für Informationen zur Satelliteneinstellung siehe Seite 40.)
Motor	Geben Sie an, ob Sie für die Satellitenschüssel einen Motor verwenden. (für Informationen zur Satelliteneinstellung siehe Seite 41.)

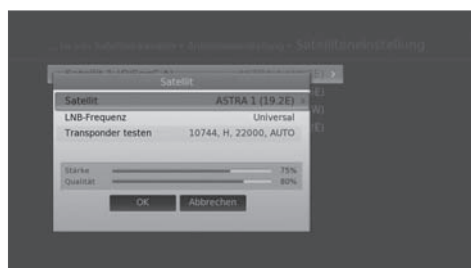
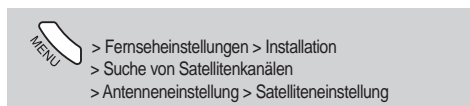
Satelliteneinstellung (nur LNB)

- 1 Verifizieren Sie, dass der **Antennentyp** auf **Nur LNB** eingestellt ist.
- 2 Wählen Sie **Satelliteneinstellung**, und drücken Sie die Taste **OK**.
- 3 Das Popup-Fenster für die Satelliteneinstellung wird geöffnet.
 - **Satellit:** Wählen Sie den Satelliten, auf den die Antenne eingestellt ist.
 - **LNB-Frequenz:** Wählen Sie die LNB-Frequenz.
HINWEIS: Wenn der erforderliche Wert nicht zur Verfügung steht, wählen Sie "Benutzerdefiniert". Geben Sie den Wert mit den **ZIFFERTASTEN (0–9)** direkt ein.
 - **Transponder testen:** Stellen Sie den Transponder so ein, dass er den Signalstatus überprüft. Wählen Sie den Wert für den Transponder.
HINWEIS: Wenn der erforderliche Wert nicht zur Verfügung steht, wählen Sie "Benutzerdefiniert". Geben Sie Werte für Frequenz, Polarisierung, Symbolrate, Übertragung, Modulation und FEC ein.
 - Wählen Sie **OK**, um den Vorgang abzuschließen.
- 4 Wählen Sie **Suchen** und drücken Sie auf die Taste **OK**, um zum Menü **Kanalsuchlauf** zu wechseln.
HINWEIS: Genauere Informationen zum Menü **Kanalsuchlauf** finden Sie auf Seite 42.



Satelliteneinstellung (DiSEqC 1.0 oder DiSEqC 2.0)

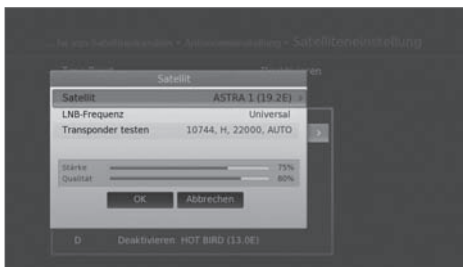
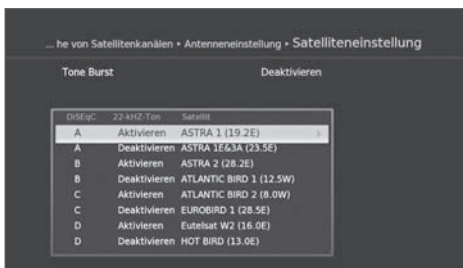
- 1 Verifizieren Sie, dass der **Antennentyp** auf **DiSEqC 1.0** oder **DiSEqC 2.0** eingestellt ist.
- 2 Wählen Sie **Satelliteneinstellung**, und drücken Sie die Taste **OK**.
- 3 Wählen Sie den gewünschten DiSEqC-Eingang, und drücken Sie die Taste **OK**.
- 4 Das Popup-Fenster für die Satelliteneinstellung wird geöffnet.
 - **Satellit:** Wählen Sie den Satelliten, auf den die Antenne eingestellt ist.
 - **LNB-Frequenz:** Wählen Sie die LNB-Frequenz.
HINWEIS: Wenn der erforderliche Wert nicht zur Verfügung steht, wählen Sie "Benutzerdefiniert". Geben Sie den Wert mit den **ZIFFERTASTEN (0–9)** direkt ein.
 - **Transponder testen:** Wählen Sie den Wert für den Transponder.
HINWEIS: Wenn der erforderliche Wert nicht zur Verfügung steht, wählen Sie "Benutzerdefiniert". Geben Sie Werte für Frequenz, Polarisierung, Symbolrate, Übertragung, Modulation und FEC ein.
 - Wählen Sie **OK**, um den Vorgang abzuschließen.
- 5 Wiederholen Sie die beiden obigen Schritte, um weitere Satelliten einzustellen.



- 6 Drücken Sie die Taste **BACK**, um zum vorherigen Menü zurückzuwechseln.
- 7 Wählen Sie **Suchen** und drücken Sie auf die Taste **OK**, um zum Menü **Kanalsuchlauf** zu wechseln.
HINWEIS: Genauere Informationen zum Menü **Kanalsuchlauf** finden Sie auf Seite 42.

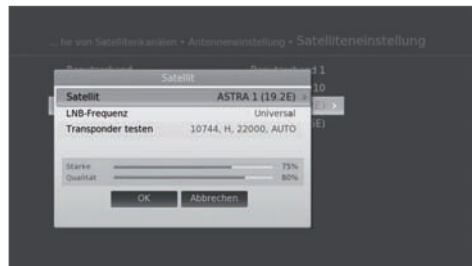
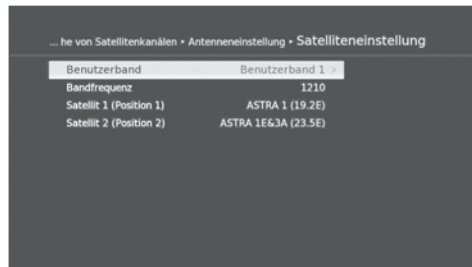
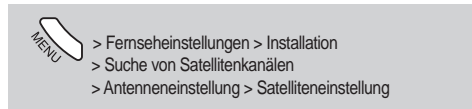
Satelliteneinstellung (Multiswitch)

- 1 Verifizieren Sie, dass der **Antennentyp** auf **Multiswitch** eingestellt ist.
- 2 Wählen Sie **Satelliteneinstellung**, und drücken Sie die Taste **OK**.
- 3 Wenn Sie einen Tone Burst-Schalter verwenden, **Aktivieren** Sie **Tone Burst**.
- 4 Wählen Sie die Werte des **DiSeqC**-Eingangs, und des gewünschten **22-kHZ-Tons** drücken Sie die Taste **OK**.
- 5 Das Popup-Fenster für die Satelliteneinstellung wird geöffnet.
 - **Satellit:** Wählen Sie den Satelliten, auf den die Antenne eingestellt ist.
 - **LNB-Frequenz:** Wählen Sie die LNB-Frequenz.
HINWEIS: Wenn der erforderliche Wert nicht zur Verfügung steht, wählen Sie "Benutzerdefiniert". Geben Sie den Wert mit den **ZIFFERTASTEN (0–9)** direkt ein.
 - **Transponder testen:** Wählen Sie den Wert für den Transponder.
HINWEIS: Wenn der erforderliche Wert nicht zur Verfügung steht, wählen Sie "Benutzerdefiniert". Geben Sie Werte für Frequenz, Polarisation, Symbolrate, Übertragung, Modulation und FEC ein.
- Wählen Sie **OK**, um den Vorgang abzuschließen.
- 6 Wiederholen Sie die beiden obigen Schritte, um weitere Satelliten einzustellen.
- 7 Drücken Sie die Taste **BACK**, um zum vorherigen Menü zurückzuwechseln.
- 8 Wählen Sie **Suchen** und drücken Sie auf die Taste **OK**, um zum Menü **Kanalsuchlauf** zu wechseln.
HINWEIS: Genauere Informationen zum Menü **Kanalsuchlauf** finden Sie auf Seite 42.



Satelliteneinstellung (Einkabel-Antenne)

- 1 Verifizieren Sie, dass der **Antennentyp** auf **Einkabel-Antenne** eingestellt ist.
- 2 Wählen Sie **Satelliteneinstellung**, und drücken Sie die Taste **OK**.
- 3 Legen Sie das **Benutzerband** und die **Bandfrequenz** fest, die Ihrem Fernsehgerät zugewiesen werden sollen.
HINWEIS: Wenn der erforderliche Wert nicht zur Verfügung steht, wählen Sie "Benutzerdefiniert". Geben Sie den Wert mit den **ZIFFERTASTEN (0–9)** ein.
- 4 Wählen Sie **Satellit 1** oder **Satellit 2**, und drücken Sie die Taste **OK**.
- 5 Das Popup-Fenster für die Satelliteneinstellung wird geöffnet.
 - **Satellit:** Wählen Sie den Satelliten, auf den die Antenne eingestellt ist.
 - **LNB-Frequenz:** Wählen Sie die LNB-Frequenz.
HINWEIS: Wenn der erforderliche Wert nicht zur Verfügung steht, wählen Sie "Benutzerdefiniert". Geben Sie den Wert mit den **ZIFFERTASTEN (0–9)** ein.
 - **Transponder testen:** Wählen Sie den Wert für den Transponder.
HINWEIS: Wenn der erforderliche Wert nicht zur Verfügung steht, wählen Sie "Benutzerdefiniert". Geben Sie Werte für Frequenz, Polarisation, Symbolrate, Übertragung, Modulation und FEC ein.
 - Wählen Sie **OK**, um den Vorgang abzuschließen.
- 6 Wiederholen Sie die beiden obigen Schritte, um weitere Satelliten einzustellen.
- 7 Drücken Sie die Taste **BACK**, um zum vorherigen Menü zurückzuwechseln.
- 8 Wählen Sie **Suchen** und drücken Sie auf die Taste **OK**, um zum Menü **Kanalsuchlauf** zu wechseln.
HINWEIS: Genauere Informationen zum Menü Kanalsuchlauf finden Sie auf Seite 42.



Satelliteneinstellung (Motor)

- 1 Verifizieren Sie, dass der **Antennentyp** auf **Motor** eingestellt ist.
- 2 Wählen Sie **Satelliteneinstellung**, und drücken Sie die Taste **OK**.
- 3 Geben Sie die Werte für **LNB-Frequenz**, **Motortyp**, **Mein Längengrad** und **Mein Breitengrad** ein.
 - **LNB-Frequenz:** Wählen Sie die LNB-Frequenz.

HINWEIS: Wenn der erforderliche Wert nicht zur Verfügung steht, wählen Sie "Benutzerdefiniert". Geben Sie den Wert mit den **ZIFFERTASTEN (0–9)** ein.
 - **Motortyp:** USALS - DiSEqC1.2

HINWEIS: Wenn der Motortyp auf DiSEqC 1.2 eingestellt ist, sind die Optionen für "Mein Längengrad" und "Mein Breitengrad" deaktiviert.
 - **Mein Längengrad:** Geben Sie den Wert ein und wählen Sie Ost/West aus.
 - **Mein Breitengrad:** Geben Sie den Wert ein und wählen Sie Nord/Süd aus.

- 4 Wählen Sie **Satellitendaten bearbeiten**, und drücken Sie die Taste **OK**.
Wählen Sie mit der **OK**-Taste Satelliten für die Motorantenne aus.
Wenn der benötigte Satellit nicht zur Verfügung steht, wählen Sie Benutzerdefiniert, und geben Sie den Namen des Satelliten direkt ein.
Drücken Sie die **ROTE** Taste, um den Längengrad der benutzerdefinierten Satelliten zu bearbeiten.

- 5 Wählen Sie **Positionseinstellung**, und drücken Sie die Taste **OK**.
 - **Satellit:** Wählen Sie den Satelliten, auf den die Antenne eingestellt ist.
 - **Transponder:** Wählen Sie den Wert für den Transponder.

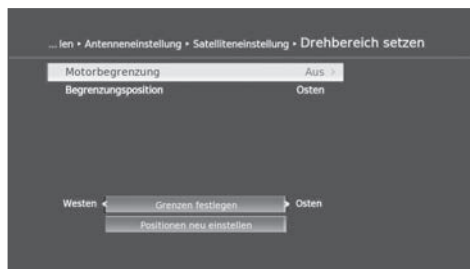
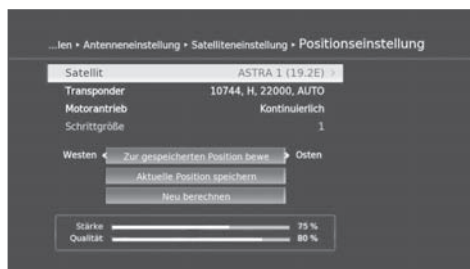
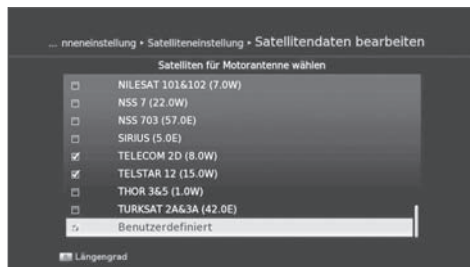
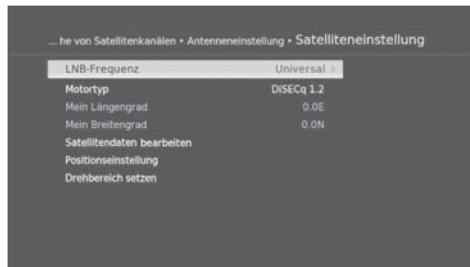
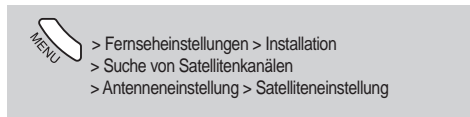
HINWEIS: Wenn der erforderliche Wert nicht zur Verfügung steht, wählen Sie "Benutzerdefiniert". Geben Sie Werte für Frequenz, Polarisation, Symbolrate, Übertragung, Modulation und FEC ein.

- **Motorantrieb:** Kontinuierlich – Schritt – Uhrzeit
- **Schrittgröße:** Wählen Sie die Schrittgröße.

HINWEIS: Nur wenn der Motorantrieb auf Schritt oder Uhrzeit eingestellt ist, ist die Option für die Schrittgröße aktiviert.

- **Zur gespeicherten Position bewegen:** Hiermit bewegen Sie die Antenne an die Position des gewählten Satelliten. Warten Sie, bis sich die Antenne an die Position des Satelliten bewegt. Prüfen Sie die Signalstärke und -qualität, und führen Sie eine Feinabstimmung der Antennenrichtung aus.
- **Aktuelle Position speichern:** Speichern der eingestellten Position des Satelliten.

HINWEIS: Sie können die Antennenposition durch Wiederholen der oben beschriebenen Schritte einstellen.



MENÜ & EINSTELLUNGEN – Installation

- **Neu berechnen:** Neu Berechnen der Position aller Satelliten ausgehend von einem Satelliten. Stellen Sie die Antennenposition eines bestimmten Satelliten ein und wählen Sie dann **Neu berechnen**.

HINWEIS: Wenn der Motortyp auf USALS eingestellt ist, sind die Optionen für den Motorantrieb, zum Speichern der aktuellen Position und zum neu Berechnen deaktiviert.

6 Wählen Sie **Drehbereich setzen** und drücken Sie auf die Taste **OK**, wenn Sie den Arbeitsbereich der Motorantenne festlegen möchten.

- **Motorbegrenzung:** Ein – Aus
Sie können die Begrenzung des Drehbereichs für den Satellitenspiegel sowohl nach **Osten** als auch nach **Westen** festlegen, um Schäden an der Antenne zu verhindern.

- **Aus:** Die eingestellte Motorbegrenzung ist aufgehoben.
- **Ein:** Die Motorbegrenzung ist aktiviert. Der Motor kann nicht über die Grenze hinaus drehen.

HINWEIS: Deaktivieren Sie die Option, wenn Sie eine neue Begrenzung einstellen möchten.

- **Begrenzungsposition:** Osten - Westen
- **Grenzen festlegen:** Mit den Tasten ◀/▶ bewegen Sie die Antenne nach Osten oder Westen.

HINWEIS: Wenn die Begrenzung eingestellt ist, wird die Motorbegrenzung automatisch auf aktiviert.

- **Positionen neu einstellen:** Zurücksetzen der gespeicherten Position der Motorantenne auf den werkseitigen Standardwert.

HINWEIS: Ob das Zurücksetzen aktiviert wird, hängt vom Zustand der Antenne ab. Wiederholen Sie den oben beschriebenen Vorgang bei Bedarf.

7 Drücken Sie die Taste **BACK**, um zum vorherigen Menü zurückzuwechseln.

8 Wählen Sie **Suchen** und drücken Sie auf die Taste **OK**, um zum Menü **Kanalsuchlauf** zu wechseln.

HINWEIS: Genauere Informationen zum Menü **Kanalsuchlauf** finden Sie auf Seite 42.

Kanalsuchlauf

- **Satellit:** Wählen Sie einen Satelliten aus, der gesucht werden soll.

- **Transponder:** Wählen Sie den Wert für den Transponder.

HINWEIS: Wenn der erforderliche Wert nicht zur Verfügung steht, wählen Sie "Benutzerdefiniert". Geben Sie Werte für Frequenz, Polarisation, Symbolrate, Übertragung, Modulation und FEC ein.

- **Netzwerksuchlauf:** Aktivieren – Deaktivieren
- **Suchlauftyp:** Alle - FTA - CAS
- **Kanaltyp:** Alle - TV - Radio

1 Nachdem Sie alle Werte eingegeben haben, wählen Sie **Suchen**.

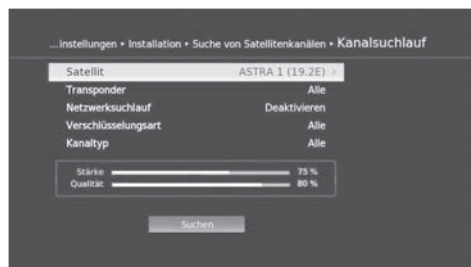
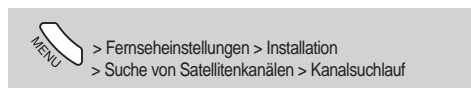
2 Drücken Sie die Taste **OK**, um den Suchlauf zu starten.

3 Bitte warten Sie, bis die Kanalsuche ganz abgeschlossen ist.

4 Zum Beenden des aktuellen Suchlaufs drücken Sie die Taste **OK**.

5 Nach beendeter oder abgebrochener Kanalsuche drücken Sie die Taste **OK**, um die gefundenen Kanäle zu speichern.

6 Wenn nur ein einziger Kanal gefunden wird, wird er automatisch angezeigt.

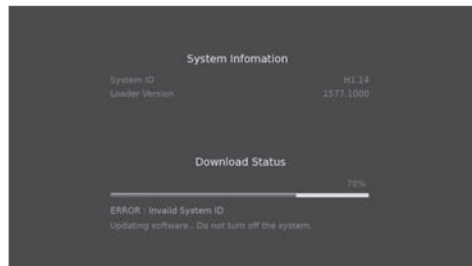
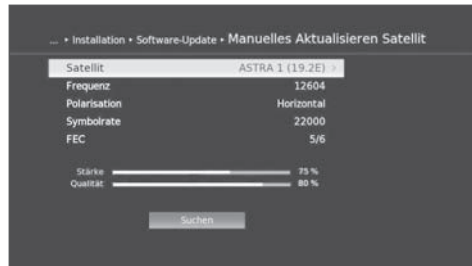
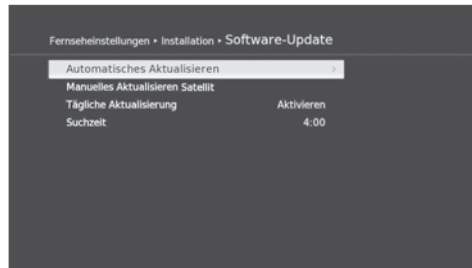
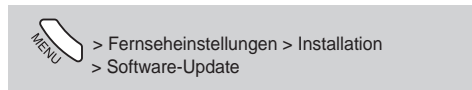


Software-Update (nur für TV-Eingang)

Für eine optimale Leistungsfähigkeit des Fernsehgeräts ist es wichtig, die aktuellste Software installiert zu haben.

Automatisches Aktualisieren / Manuelles Aktualisieren Satellit

- 1 **Automatisches Aktualisieren:** Drücken Sie auf die Taste **OK**, um nach neuer Software suchen.
- 2 **Manuelles Aktualisieren Satellit:** Geben Sie Werte für **Satellit, Frequenz, Polarisation, Symbolrate** und **FEC** ein.
Wählen Sie **Suchen**, und drücken Sie die Taste **OK**, um die neue Software zu suchen.
- 3 Wenn neue Software gefunden wird, wählen Sie **Ja**, um das Update sofort zu starten.
- 4 Nach Beendigung des Software-Updates schaltet sich das Fernsehgerät automatisch aus und wieder ein.



Tägliche Aktualisierung und Suchzeit

Sie können versuchen, die Software-Aktualisierung zu einer vorgegebenen Tageszeitung in Standbymodus auszuführen.

- 1 Aktivieren Sie **Tägliche Aktualisierung**, und geben Sie mit den **ZIFFERTASTEN (0-9)** die Suchzeit ein.

OTA (Over The Air)

OTA, eine Abkürzung für "Over-the-Air", bedeutet, dass die Software über Ihre Antenne heruntergeladen werden kann. Der Hersteller behält sich das Recht vor, zu entscheiden, wann und wo die Software auf diese Weise freigegeben wird. Die Softwareaktualisierung über die Antenne wird nur unter folgenden Umständen vorgenommen.

- 1** Auf dem Gerät ist die entsprechende Treibersoftware installiert.
Achtung: Falls Sie nicht über die üblichen Treiber verfügen, kann die Software möglicherweise nicht aktualisiert werden, oder das Gerät kann nach der Aktualisierung nicht mehr betrieben werden.
- 2** Der Hersteller bietet die Software über einen bestimmten terrestrischen Sender zum Download an.
- 3** Das Gerät muss entsprechend den Angaben in diesem Handbuch richtig eingestellt sein.
- 4** Aktualisieren Sie die Software, wenn die Empfangssignalstärke eine hohe Qualität aufweist. Bei schlechtem Wetter und somit schwacher Signalstärke führen Sie die Softwareaktualisierung zu einem späteren Zeitpunkt aus.

Achtung:

- Achten Sie darauf, dass das Gerät während des Software-Updates nicht abgeschaltet oder vom Stromnetz getrennt wird. Falls das Gerät während der Softwareaktualisierung abgeschaltet oder vom Stromnetz getrennt wird, kann dies zu schweren Schäden am Fernsehgerät führen.
- Ziehen Sie während des Software-Updates nicht an der Signalleitung (Koaxialkabel). Das Update könnte dadurch unterbrochen werden, und das Fernsehgerät wäre eventuell nicht mehr funktionstüchtig.

HINWEIS:

- Die anderen Funktionen des Fernsehgeräts können während des Software-Updates nicht ausgeführt werden.
- Das Software-Update dauert 5 bis 10 Minuten.
- Vormerkungen können während des Software-Updates nicht ausgeführt werden.

Kanallisten bearbeiten (nur für TV-Eingang)

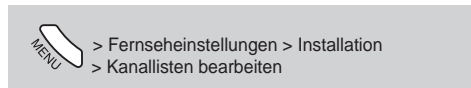
Mit der Option zum Bearbeiten von Kanallisten können Sie die Kanäle in der Kanalliste bequem löschen, bewegen, auswählen, umbenennen oder sperren/freigeben.

- **Gruppe:** Wählen Sie mit der **GELBEN** Taste eine Kanallistengruppe.
- **Löschen:** Löschen Sie die ausgewählten Kanäle mit der **ROTEN** Taste.
- **Bewegen:** Verschieben Sie den Kanal mit der **GRÜNEN** Taste.

HINWEIS: Das Bewegen ist nur zwischen Kanälen des gleichen Netzwerktyps möglich und nur in Fernseh- oder Radiogruppen aktiviert.

- **Funktion:** Mit der **BLAUEN** Taste, können Sie verschiedene Funktionen bedienen.
 - **Umbenennen:** Geben Sie mit der Tastatur, die auf dem Bildschirm angezeigt wird, einen neuen Namen ein.
 - **Sperren:** Sperren eines Kanals oder Sperren aufheben.
 - **Alle wählen:** Alle Kanäle auswählen.
 - **Alle freigeben:** Markierte Kanäle freigeben.

HINWEIS: Sie können mehrere Kanäle auswählen.

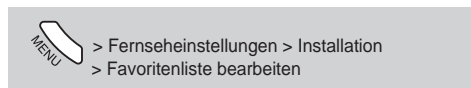


Favoritenliste bearbeiten (nur für TV-Eingang)

Sie können Kanäle zu Favoritengruppen hinzufügen, darin bewegen oder umbenennen und Favoritengruppen umbenennen und bewegen.

- **Gruppe:** Wählen Sie den Fernseh- oder Radiokanal mit der **GRÜNEN** Taste.
- **Favoris:** Wählen Sie mit der **GELBEN** Taste eine Kanallistengruppe.
- **Hinzufügen/Entfernen:** Sie können Kanäle aus der Favoritenliste in der rechten Spalte entfernen bzw. zu ihr hinzufügen, indem Sie die **ROTE** Taste drücken.
- **Funktion:** Mit der **BLAUEN** Taste, können Sie verschiedene Funktionen bedienen.
 - **Umbenennen:** Umbenennen der Favoritengruppe.
 - **Bewegen:** Ändern der Reihenfolge der Kanäle innerhalb der Favoritengruppe.
 - **Alle wählen:** Alle Kanäle auswählen.
 - **Alle freigeben:** Markierte Kanäle freigeben.

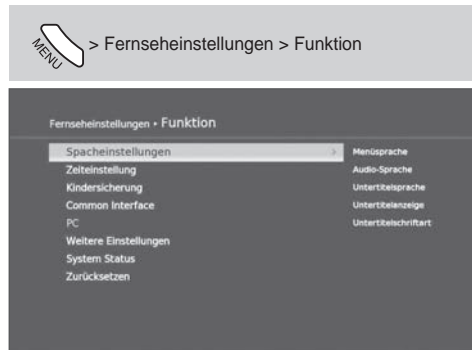
HINWEIS: Sie können mehrere Kanäle auswählen.



FUNKTION

- **Spracheinstellungen:** (Seite 46)
Menü/Audio/Untertitelsprache, Untertitelanzeige und Untertitelschriftart
- **Zeiteinstellung:** (Seite 47)
Datum, Ortszeit, Sleep Timer, Ein/Ausschaltzeit und Autom. Abschaltung
- **Kindersicherung:** (Seite 47)
Kindersicherung, Altersfreigabe und PIN ändern
- **Common Interface:**
Damit können Informationen zum CI-Modul angezeigt werden.
- **PC:** (Seite 48)
Automatische Einstellung, Position, Takt, Phase und XGA-Modus
- **Weitere Einstellungen:** (Seite 48)
Zoom, 4:3 Format Einstellung, OSD-Transparenz, Blauer Hintergrund, Betriebsanzeige und Steuerung, HDMI CEC über AutoDemo.
- **System Status:** Damit können Systeminformationen angezeigt werden.
- **Zurücksetzen:**
Zurücksetzen aller Einstellungen des Fernsehers auf die werkseitigen Standardwerte. Sie werden aufgefordert, Ihr Kennwort einzugeben. Der voreingestellte PIN-Code lautet 0000.

Warnung: Wenn Sie den Fernseher auf die Standardeinstellungen zurücksetzen, werden alle Einstellungen, wie z. B. die Antenneneinstellung, Senderliste und sonstige benutzerdefinierte Einstellungen gelöscht. Nach Beendigung der Standardeinstellung wird nach einigen Sekunden automatisch der Installationsassistent angezeigt.



Spracheinstellungen

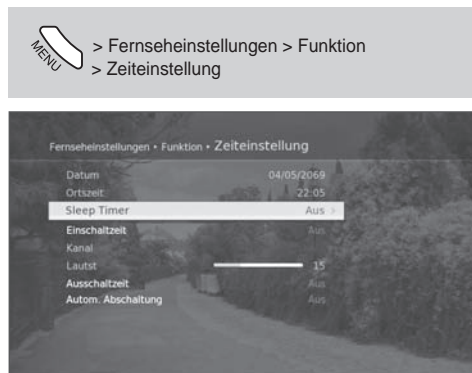
- **Menü-/Audio-/Untertitelsprache:**
Sie können die Sprache für Menü, Audio und Untertitel einstellen.
- **Untertitelanzeige:** Automatisch - Manuell
Sie können die Untertitel auf Wunsch automatisch anzeigen lassen.
 - **Automatisch:** Untertitel werden automatisch in der vorab festgelegten Untertitelsprache angezeigt.
 - **Manuell:** Untertitel werden in der Sprache angezeigt, die Sie durch Drücken der Taste **UNTERTITEL** auf der Fernbedienung wählen.
- **Untertitelschriftart:** Variabel – Fest
 - **Variabel:** Verwendet eine Proportionalschrift für die Untertitel.
 - **Fest:** Verwendet eine Untertitelschrift mit festem Buchstabenabstand.



Zeiteinstellung

- **Datum:** Zeigt das aktuelle Datum an.
- **Ortszeit:** Zeigt die aktuelle Zeit an.
- **Sleep Timer:** Aus – 10 bis 120 (min)
Wenn die zuvor eingestellte Zeit abgelaufen ist, wechselt das Fernsehgerät automatisch in Standby-Modus. Der Sleep Timer wird zurückgesetzt, wenn das Fernsehgerät in Standby-Modus wechselt.
- **Einschaltzeit:** Stellen Sie die Zeit zum automatischen Einschalten des Fernsehgeräts ein.
- **Kanal:** Wählen Sie den Kanal beim automatischen Einschalten aus.
- **Lautst:** Wählen Sie die Lautstärke beim automatischen Einschalten aus.
- **Ausschaltzeit:** Stellen Sie die Zeit zum automatischen Ausschalten des Fernsehgeräts ein.
- **Autom. Abschaltung:** Aktivieren Sie diese Funktion, damit das Fernsehgerät automatisch ausgeschaltet wird, um den Energieverbrauch zu senken, wenn kein Signal ansteht.

HINWEIS: Über die Antenne stellt das Fernsehgerät das Datum und die Uhrzeit automatisch ein und aktualisiert sie, wenn Sie digitale Sender gefunden haben. Anderenfalls können Sie das Datum und die Uhrzeit manuell mit den **ZIFFERTASTEN (0–9)** einstellen.



Kindersicherung

Geben Sie Ihren PIN-Code ein.

HINWEIS: Der voreingestellte PIN-Code lautet 0000. Sollten Sie Ihren PIN-Code vergessen haben, wenden Sie sich bitte an Ihren Fernsehändler vor Ort.

- **Kindersicherung:** Wählen Sie **Ein**, um alle Tasten auf dem Seitenteil außer der **STANDBY**-Taste zu sperren.
HINWEIS: Zum Entsperren drücken Sie gleichzeitig 3 Sekunden lang die Tasten **TV/AV** und **▼** auf dem Seitenteil des Fernsehers.
- **Altersfreigabe:** Alle sehen – 4 bis 18
Hiermit können Sie Programme entsprechend der von Ihnen festgelegten Altersfreigabe sperren.
HINWEIS:
 - Sie müssen den PIN-Code eingeben, um die auf Grund einer Altersbeschränkung gesperrten Programme sehen zu können.
 - Einige Sender senden keine Zensurabstufung.
 - Neben den üblichen Altersfreigaben gibt es in Frankreich "Any Public".
- **PIN ändern:** Sie können die aktuelle PIN ändern.

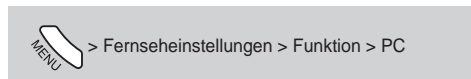


PC (nur für PC-Eingang)

Das Menü **PC** steht nur zur Verfügung, wenn ein **PC** angeschlossen und der AV-Eingang auf PC eingestellt ist.

- **Automatische Einstellung:** Optimiert den Bildschirm automatisch für das aktuelle PC-Eingangssignal. Wenn das Bild nach der automatischen Einstellung immer noch nicht optimal ist, können Sie **Position**, **Takt** und **Phase** manuell einstellen.
- **XGA-Modus:** Damit ein normales Bild angezeigt wird, wählen Sie dieselbe Auflösung wie der angeschlossene PC.

HINWEIS: Falls Bildrauschen auftritt, stellen Sie den PC-Modus auf eine andere Auflösung bzw. die Bildwiederholfrequenz auf einen anderen Wert ein, bis das Bild klar ist. Falls die Bildwiederholfrequenz der PC-Grafikkarte nicht geändert werden kann, ist die PC-Grafikkarte auszutauschen oder deren Hersteller zu konsultieren.



Weitere Einstellungen

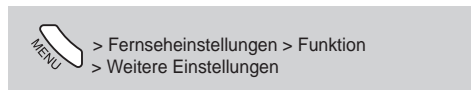
- **Zoom:** (Seite 25)
Auto > Normal > Panorama > 14:9 Zoom > 16:9 Zoom > 16:9 Zoom Untertitel > Vollbild

HINWEIS: Durch Drücken von ZOOM ändern Sie das Bildseitenverhältnis.

- **4:3 Format Einstellung:** Panorama - Normal
Wählen Sie das Standardseitenverhältnis für ein 4:3-Signal aus, wenn das Seitenverhältnis auf Auto gestellt ist.
- **OSD-Transparenz:** 30% - Deckend - Transparent - 70% - 50%
- **Blauer Hintergrund:** Aus – Ein
Wenn Sie einen Sender sehen, bei dem der Empfang schlecht oder gar nicht möglich ist, oder wenn von einem externen Gerät kein Eingangssignal empfangen wird, können Sie den Bildschirm auf einen blauen Bildschirm umschalten.
- **Betriebsanzeige:** Ein – Aus
Beleuchtet die Betriebsanzeige auf der Frontseite in blauer Farbe.
- **Steuerung über HDMI CEC:** Wenn Sie für **HDMI CEC** aktivierte Geräte verwenden, aktivieren (**Ein**) Sie **Steuerung über HDMI CEC**, damit Sie das Fernsehgerät und die angeschlossenen Geräte über das HDMI-Kabel gemeinsam steuern können.
- **AutoDemo:** Aus – Ein
Aktivieren Sie den Demo-Modus, bei dem Sie die Qualität bei normaler Bildanzeige mit der Qualität bei 100 Hz-Anzeige vergleichen können, da der Bildschirm Bilder in den beiden Modi nebeneinander darstellt.

HINWEIS:

- Sie können den Demo-Modus ganz einfach starten, indem Sie zuerst auf die MENU-Taste und dann auf die gelbe Taste drücken.
- Sie können den Demo-Modus für 3 Minuten unterbrechen, indem Sie auf eine beliebige Taste außer VOL+/- oder MUTE drücken. Um den Modus zu beenden, deaktivieren Sie ihn im Menü.



Was ist "HDMI CEC"?

Mit HDMI CEC (Consumer Electronics Control) ist es möglich, mehrere für HDMI CEC ausgerüstete Geräte an ein Fernsehgerät anzuschließen und mit einer einzigen Fernbedienung zu steuern. CEC (Consumer Electronics Control) ist ein optionales Protokoll für HDMI.

HINWEIS:

- Das HDMI CEC dieses Fernsehgeräts ist konform zur HDMI-Spezifikation (High-Definition Multimedia Interface).
- Das Fernsehgerät unterstützt die nachfolgend aufgeführten HDMI CEC-Funktionen nicht.
- Für das Fernsehgerät wird nicht garantiert, dass alle HDMI CEC-fähigen Geräte unterstützt werden.
- Geräte, die nicht HDMI CEC-fähig sind, können mit diesem Fernsehgerät nicht bedient werden.

Steuern Sie das Fernsehgerät über das HDMI CEC-fähige Gerät

- Schalten Sie das Fernsehgerät ein und wechseln Sie zur Videosignalquelle des steuernden Geräts.
 - Wechseln Sie zur Videosignalquelle des steuernden Geräts.
 - Schalten Sie das Fernsehgerät über das HDMI CEC-fähige Gerät aus, dessen Signal Sie anzeigen.
- * Hinweise zur Bedienung des Geräts finden Sie im zugehörigen Handbuch.

Steuern Sie das Fernsehgerät über das HDMI CEC-fähige Gerät

- Schalten Sie das steuernde Gerät aus, indem Sie das Fernsehgerät ausschalten.
- * Manche Geräte unterstützen diese Funktion möglicherweise nicht. Weitere Informationen finden Sie im zugehörigen Handbuch.

Übertragen Sie den Status des Fernsehgeräts an das HDMI CEC-fähige Gerät

- Beim Wechseln des externen Eingangs oder des Fernsehkanals.
 - Beim Wechseln der Menüsprache des Fernsehgeräts.
- * Informationen zum Verhalten des Geräts beim Empfang der Statusinformationen finden Sie im Handbuch des externen Geräts.

HINWEIS:

- **HDMI CEC funktioniert nicht fehlerfrei:**
Wenn ein HDMI CEC-fähiges Gerät mit dem SCART-Kabel an EXT-1 oder EXT-2 oder mit dem HDMI-Kabel an EXT-5, EXT-6 oder EXT-7 angeschlossen ist, können Sie das an den Fernseher angeschlossene externe Gerät möglicherweise nicht bedienen. Dieses Problem beheben Sie, indem Sie HDMI CEC deaktivieren.

VERWENDEN VON MULTIMEDIA

Sie können die auf dem USB-Gerät gespeicherten MP3- und JPEG-Dateien auf diesem Fernsehgerät wiedergeben bzw. anzeigen.

Sobald Sie ein USB-Gerät anschließen, werden die Menüs für Musik und Foto automatisch angezeigt.

HINWEIS:

- USB-Festplatten werden nicht unterstützt.
- Dieses Fernsehgerät kann nur MP3- oder JPEG-Dateien erkennen.
- Sie können auf dem USB-Gerät keine Ordner hinzufügen oder vorhandene Ordner löschen.

- 1** Schließen Sie ein USB-Gerät an den USB-Eingang seitlich am Fernseher an. (Seite 14)
- 2** Wählen Sie das Symbol **Musik** oder **Foto** und drücken Sie auf die Taste **OK**.



HINWEIS:

- Sie können auch im Menü Musik oder Foto auswählen. (Seite 33)
- Wählen Sie **USB trennen** im Menü für die Fernseheinstellungen, ehe Sie das USB-Gerät entfernen.

Hinweise zur Verwendung des USB-Geräts

- Nur ein USB-Speichergerät kann erkannt werden.
- Wenn das USB-Speichergerät über einen USB-Hub angeschlossen ist, kann das Gerät nicht erkannt werden.
- Ein USB-Speicher mit einem automatisches Erkennungsprogramm wird möglicherweise nicht anerkannt.
- Ein USB-Speicher mit einem eigenen Treiber wird möglicherweise nicht anerkannt.
- Die Geschwindigkeit, mit der ein USB-Speicher erkannt wird, hängt möglicherweise vom jeweiligen Gerät ab.
- Schalten Sie das Fernsehgerät nicht aus und trennen Sie auch nicht das USB-Gerät vom Netz, solange der angeschlossene USB-Speicher arbeitet. Wenn ein solches Gerät plötzlich vom Fernseher oder Netz getrennt wird, können die gespeicherten Dateien oder der USB-Speicher beschädigt werden.
- Schließen Sie keine USB-Speicher an, die auf dem PC manipuliert wurden. In diesem Fall könnte es passieren, dass das Gerät versagt oder dass die Dateien nicht wiedergegeben werden können. Vergessen Sie nie, nur solche USB-Speicher zu verwenden, auf denen normale Musik- oder Bilddateien gespeichert sind.
- Verwenden Sie auf jeden Fall nur USB-Speicher, die mit dem FAT32- oder FAT16-Dateisystem von Windows formatiert wurden. Speichergeräte, die in einem anderen von Windows nicht unterstützten Format vorliegen, werden möglicherweise nicht erkannt.
- Schließen Sie einen USB-Speicher, der eine externe Stromversorgung erfordert, an das Stromnetz an. Anderenfalls wird das Gerät möglicherweise nicht erkannt.
- Nehmen Sie den Anschluss des USB-Speichers mit dem vom USB-Hersteller mitgelieferten Kabel vor. Wenn Sie den Anschluss mit einem anderen oder einem zu langen Kabel vornehmen, wird das Gerät möglicherweise nicht erkannt.
- Manche USB-Speicher werden möglicherweise nicht unterstützt oder arbeiten nicht störungsfrei.
- Sichern Sie wichtige Dateien, denn Daten auf dem USB-Gerät können beschädigt werden. Die Datenverwaltung unterliegt der Verantwortung des Verbrauchers. Folglich haftet der Hersteller nicht für Datenverluste auf dem Gerät.

MUSIK

Wählen Sie im USB-Bildschirmenü oder im Menü die Option **Musik**, und drücken Sie auf die Taste **OK**.

Musikliste



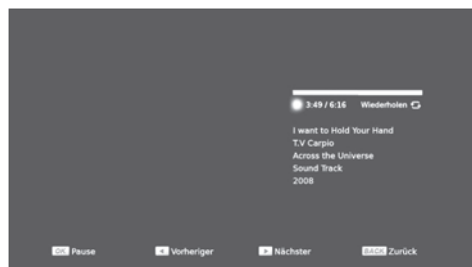
Funktionstasten

- **Wählen:** Wählen Sie mit der **ROTEN** Taste eine Datei. (✓)
- **Alle wählen:** Mit der **GRÜNEN** Taste können Sie alle Dateien im gewählten Ordner auswählen oder freigeben.
- **Wiederholen:** Bei jedem Drücken der **GELBEN** Taste wechselt der Wiederholmodus. (Einmal-Wiederholen – Zufall)
- **Wiedergabe:** Zeigen Sie mit der Taste **OK** die Wiedergabeoptionen an.
 - **Wiedergabe:** Hiermit spielen Sie die gewählten Musikdatei(en) ab.
 - **Alle wiedergeben:** Hiermit spielen Sie alle Musikdatei(en) im gewählten Ordner ab.
 - **Löschen:** Löschen der gewählten Dateien vom USB-Gerät.
- **Zurück:** Zurück zum vorigen Schritt mit der Taste **BACK**.

Während der Wiedergabe

Die Informationen der aktuellen Datei und das Menü der Wiedergabesteuerung werden angezeigt.

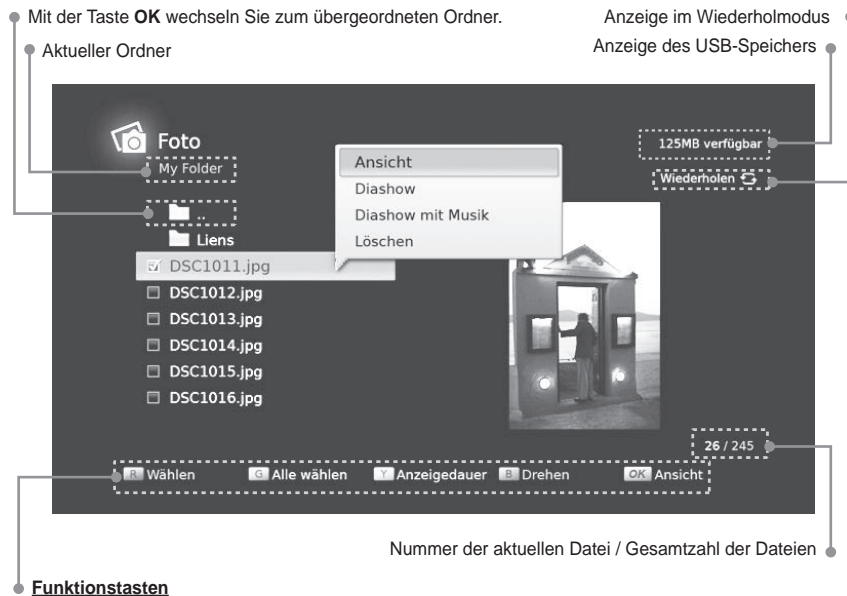
Wenn Sie für eine Weile keine Taste drücken, wird das Menü der Wiedergabesteuerung geschlossen, und Informationen der aktuellen Datei schwanken.



FOTO

Wählen Sie im USB-Bildschirmmenü oder im Menü die Option **Foto**, und drücken Sie auf die Taste **OK**.

Anzeigen der Fotoliste

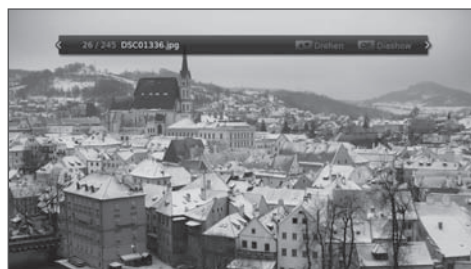


Funktionstasten

- **Wählen:** Wählen Sie mit der **ROTEN** Taste eine Datei. (RED)
- **Alle wählen:** Mit der **GRÜNEN** Taste können Sie alle Dateien im gewählten Ordner auswählen oder freigeben.
- **Anzeigedauer:** Wählen Sie mit der **GELBEN** Taste die Anzeigedauer der Diashow. (5 – 8 – 12 Sekunden)
- **Drehen:** Bei jedem Drücken der **BLAUEN** Taste wird das aktuelle Foto im Uhrzeigersinn gedreht.
- **Ansicht:** Zeigen Sie mit der Taste **OK** die Ansichtsoptionen an.
 - **Ansicht:** Hiermit zeigen Sie die gewählten Fotodatei(en) an.
 - **Diashow:** Hiermit zeigen Sie die gewählten Fotodatei(en) als Diashow an.
 - **Diashow mit Musik:** Hiermit zeigen Sie die gewählten Fotodatei(en) als Diashow an und spielen Datei Musik ab. Nur ein Ordner, aber keine Musikdatei gewählt werden.
 - **Löschen:** Löschen der gewählten Dateien vom USB-Gerät.

Während der Wiedergabe

Wechseln Sie mit den Tasten ◀/▶ zur vorherigen oder nächsten Datei.
Sie können das Foto mit den Tasten ▲/▼ drehen und die Diashow mit der Taste **OK** starten.
Drücken Sie auf die Taste **BACK**, um die Diashow zu beenden.
Sie können die Diashow durch Drücken der Taste **OK** vorübergehend anhalten.



Fehlerbehebung

Bei einem Fehler beachten Sie unbedingt die folgenden Hinweise, ehe Sie sich an Ihren örtlichen Servicepartner wenden. Falls Sie den Fehler auf diese Weise nicht beheben können, wenden Sie sich bitte an Ihren Fachhändler oder den Kundendienst.

(1) Es wird keine Meldung angezeigt, oder der Fernseher hat keinen Strom.

- Überprüfen Sie das Netzkabel, und stellen Sie sicher, dass es an eine geeignete Steckdose angeschlossen ist.
- Prüfen Sie, ob die Netzstromversorgung eingeschaltet ist.
- Schließen Sie das Netzkabel an eine andere Steckdose an.

(2) Kein Bild

- Vergewissern Sie sich, dass der Fernseher eingeschaltet ist und sich im Betriebsmodus befindet (STANDBY-Taste drücken).
- Vergewissern Sie sich, dass das AV-Kabel fest an den Fernseher angeschlossen ist. Eventuell müssen Sie das Kabel an beiden Seiten trennen und erneut anschließen.
- Vergewissern Sie sich, dass das Kabel richtig an den Fernseher angeschlossen ist.
- Aktivieren Sie den Sendersuchlauf.
- Überprüfen Sie die Helligkeitseinstellung des Fernsehers.
- Prüfen Sie, ob der Sender momentan ausgestrahlt wird. Wenden Sie sich an den Anbieter, um nachzufragen, ob der Kanal derzeit aktiv ist.

(3) Schlechte Bild-/Tonqualität

- Installieren Sie die Antenne an einem Standort, wo keine Hindernisse den Empfang behindern können.
- Vergewissern Sie sich, dass sich kein Mobiltelefon oder Mikrowellenherd in der Nähe des Fernsehers befindet.
- Verlegen Sie das Netzkabel und das Antennenkabel für den Satellitenempfang möglichst weit voneinander entfernt.
- Richten Sie die Antenne aus, um ein besseres Bild zu erhalten.
- Stellen Sie die Antennenstromversorgung im Menü auf „Ein“, wenn Sie die aktive Antennen verwenden, um den Empfang zu verbessern.
- Prüfen Sie die Signalpegel, und stellen Sie die Antenne ein, falls der Pegel zu niedrig ist. Der Signalpegel kann durch schlechte Wetterbedingungen beeinträchtigt werden.

Hinweis: Wenn die Antenne mit Schnee bedeckt ist oder die Signalübertragung durch starken Regen geschwächt wird, kann sich die Ton- und Bildqualität vorübergehend verschlechtern. Eine schlechte Ton- und Bildqualität auf Grund von Wetterbedingungen kann jedoch nicht als Funktionsstörung des Fernsehers angenommen werden.

- Prüfen Sie, ob der Spiegel richtig ausgerichtet ist.
- Tauschen Sie den Satellitenspiegel durch einen größeren aus, da hiermit auch schwächere Signale empfangen werden.
- Setzen Sie einen LNB mit niedrigerem Störfaktor ein, wenn der Störfaktor zu hoch ist.
- Tauschen Sie den LNB durch einen neuen aus, wenn er beschädigt oder nicht mehr funktionstüchtig ist.

(4) Kein Ton oder schlechte Tonqualität

- Prüfen Sie, ob das AV-Kabel richtig angeschlossen ist.
- Überprüfen Sie die Lautstärkeeinstellung des Fernsehers.
- Prüfen Sie, ob der Lautsprecher des Fernsehers ausgeschaltet ist.
- Aktivieren Sie im Menü "Ton" die Option "TV Lautsprecher".
- Aktivieren Sie den Audiotyp oder die Soundtrack-Option im AV-Menü.

(5) Die Fernbedienung funktioniert nicht.

- Zur Bedienung des Fernsehers muss die Vorderseite der Fernbedienung direkt auf das Empfangsteil des Fernsehers zeigen.
- Entnehmen Sie die Batterien aus der Fernbedienung, und setzen Sie sie wieder ein.
- Tauschen Sie die Batterien in der Fernbedienung durch neue aus.

(6) Es sind keine Vormerkungen möglich.

- Prüfen Sie, dass keine früheren Vormerkungen Konflikte mit der neuen Vormerkung verursachen.
- Prüfen Sie, ob der Fernseher zum Vormerkungszeitpunkt eingeschaltet ist.

- (7) Verschlüsselte Sender können nicht angesehen werden.
- Prüfen Sie, ob Sie die richtige Smartcard haben. Setzen Sie Smartcard erneut ein, und vergewissern Sie sich, ob sie richtig initialisiert wird.
 - Prüfen Sie im Menü, ob der Fernseher die Smartcard erkennt.
 - Prüfen Sie im Menü, ob Sie für die gewünschten Kanäle ein gültiges und ausführbares Abonnement besitzen.
 - Vergewissern Sie sich, dass Smartcard nicht beschädigt ist.
- (8) Es ist kein PIN-Code angegeben.
- Der voreingestellte PIN-Code lautet 0000.
- (9) Der Kanalsuchlauf funktioniert nicht.
- Prüfen Sie, ob das Kabel richtig angeschlossen ist.
 - Vergewissern Sie sich, dass die Antenneneinstellung im Menü korrekt erfolgt ist.
 - Verwenden Sie eine geeignete Antenne, die VHF-, UHF- und Satellitensender Ihrer Region empfangen kann.
- (10) Abo-TV kann nicht angezeigt werden.
- Prüfen Sie im Menü, ob Sie für die gewünschten Kanäle ein gültiges und ausführbares Abonnement besitzen.
 - Weitere Informationen erhalten Sie von Ihrem Netzbetreiber.
- (11) Das Fernsehgerät funktioniert nicht einwandfrei.
- Ziehen Sie den Netzstecker und stellen Sie dann die Verbindung zum Stromnetz wieder her. Falls Sie den Fehler auf diese Weise nicht beheben können, wenden Sie sich bitte an Ihren örtlichen Fachhändler.

Technische Daten

DEUTSCH

Modell	LT-32HB1BU LT-32ED22U LT-32HB1SU	LT-37HB1BU LT-37ED22U LT-37HB1SU	LT-42HB1BU LT-42ED22U LT-42HB1SU
Sendesysteme	CCIR B/G/I/D/K/L		
Farbsysteme	PAL, B/G, D/K, I SECAM, B/G, D/K, L		
Kanäle und Frequenzen	Digital (Terrestrisch): 474 MHz – 858 MHz (UHF), 177,5 MHz – 226,5 MHz (VHF) Digital (Satellit): 950 MHz – 2.150 MHz Analog: 45,25 MHz – 855,25 MHz Kabelfernsehen (S1-S20/S21-S41)		
Ton-Multiplexsysteme	A2 / Nicam Stereo		
Videotext	FLOF (Fastext), TOP		
Stromverbrauch	AC 220-240V, 50/60Hz		
Audio-Ausgang (Nennausgangsleistung)	10W + 10W	10W + 10W	10W + 10W
Lautsprechermaße (H x B x T: mm)	(40 x 200 x 45,3) oval x 2	(40 x 200 x 45,3) oval x 2	(40 x 200 x 45,3) oval x 2
Stromverbrauch [Standby]	130W (Max.) [0,8W]	160W (Max.) [0,8W]	170W (Max.) [0,8W]
Bildschirmgröße (sichtbarer Bereich, diagonal gemessen)	80 cm	94 cm	107 cm
Abmessungen (H x B x T: mm) [ohne Standfuß]	791 x 569,1 x 278,6 [791 x 520,5 x 103,9]	908 x 635,5 x 278,6 [908 x 587,3 x 108,7]	1014 x 635,5 x 278,6 [1014 x 646,5 x 108,7]
Gewichte [ohne Standfuß]	13,32 kg [12,06 kg]	18,3 kg [16,0 kg]	22,7 kg [21,42 kg]
Zubehör	(Siehe "Zubehör", Seite 6)		
Eingang/ Ausgang	2 x Euroconnector (SCART)	EXT-1, EXT-2 - Videoeingang, Audioeingänge L/R und RGB-Eingänge sind vorhanden. - TV-Ausgänge (Video und Audio L/R) sind vorhanden. - Video- und Audio L/R-Ausgänge sind vorhanden. (EXT-2)	
	5 x Cinch (Component)	EXT-3 - Eingänge (Pr,Pb,Y) für Component-Video und Audio L/R-Eingänge sind vorhanden. - 480i(525i), 480p(525p), 576i(625i), 576p(625p), 720p(750p), 1080i(1125i), 1080p(50p/60p)- Signale werden unterstützt.	
	3 x Cinch (Composite)	EXT-4 - Video- und Audio L/R-Eingänge sind vorhanden.	
	1 x S-VIDEO-Anschluss 2 x Cinch	EXT-4S - Eingänge für S-VIDEO (Y/C) und Audio L/R sind vorhanden. - Die Audio L/R-Eingänge werden gemeinsam mit dem Anschluss für Composite-Video genutzt.	
	3 x HDMI-Anschluss	EXT-5, EXT-6, EXT-7 - Video- und Audio-Eingänge für die hochauflösenden Signale sind vorhanden. - 480p(525p), 576p(625p), 720p(750p), 1080i(1125i), 1080p(24p/25p/30p/50p/60p)-Signale werden unterstützt. - Alle HDMI-Eingänge unterstützen DVI-Video, aber nur der erste HDMI-Eingang (EXT-5) unterstützt über den PC-Audioeingang auch DVI-Audio.	
	1 optischer Anschluss	DIGITALER AUDIOAUSGANG (OPTISCH)	
	1 PC-Anschluss	D-SUB (15-polig)	
	1 PC AUDIO-Anschluss	Stereo-Minstecker (3,5 mm Durchmesser)	
	1 Kopfhörer	Stereo-Minstecker (3,5 mm Durchmesser)	
	Datenschnittstelle	USB 2.0-Host (5 V 100 mA max.)	

* Es kann ein CAM (Conditional Access-Modul) zur Anzeige von digitalen Pay-TV-Angeboten installiert werden. (Seite 11)

* Unangekündigte Änderungen bei Design und technischen Daten vorbehalten.

JVC

0509TKH-HU-HU
ROHS/MANUAL/LTHB1/200GBDEFRTPO



20000-00177