

## Soundpad Input / Entrées Soundpad

The first two digits of the display will indicate which input is being used, followed by either the volume setting or the EQ setting. You can scroll through them with the SRC (Source) button. The input designations are as follows: / Les deux premiers chiffres de l'afficheur indiquent l'entrée est utilisé, suivi par soit le réglage du volume ou le réglage EQ. Vous pouvez les faire défiler avec la SRC (Source) bouton. Les désignations d'entrée sont les suivantes:

## Soundpad Volume Display / Affichage du volume Soundpad

The display will always show the input as the first two digits, such as BT to indicate you're using the Bluetooth input. / L'écran affiche toujours l'entrée que les deux premiers chiffres, tels que BT pour indiquer que vous utilisez l'entrée Bluetooth.

**BT00 means** the Bluetooth input is at the absolute minimum volume setting. Bluetooth signifie que l'entrée est au volume minimum.

**BT60 means** the Bluetooth input is at the absolute maximum volume setting. /BT60 Bluetooth signifie que l'entrée est au volume maximum.

## Soundpad EQ Effects / Soundpad Effets EQ

The Soundpad is equipped with effects that can be accessed with the EQ button which will be indicated by the last two digits in the display, following the input designation. For instance, if you are using the Bluetooth input you will see BT in the display followed by: / Le Soundpad est équipé d'une variété d'effets intéressants qui peuvent être accessibles avec le bouton EQ qui sera indiquée par les deux derniers chiffres de l'affichage, à la suite de la désignation d'entrée. Par exemple, si vous utilisez l'entrée Bluetooth, vous verrez à l'écran BT suivie par:

**FT:** Flat, the purest signal possible / Plat, le signal le plus pur possible

**CV:** Clear Voice, provides emphasis to dialog for TV and movies / Clear Voice, fournit l'accent sur la boîte de dialogue pour la télévision et le cinéma

## Instructions for using the Learning Function

The learning function allows you to program the functions of the Soundpad into your current TV remote.

Example: If you would like the Number 1 key on the remote to control the power of the soundpad you would follow the following steps:

- 1) Press the **LEARN** button on the soundpad for about three seconds, the display will show "**LRN**" and flashes.
- 2) Press the **Number 1** on your remote and the "**LRN**" designation in the display will stop flashing.
- 3) Quickly press the **POWER** button on the sound bar top control pad and the display will say "OK"
- 4) The **POWER** function of the sound bar can now be controlled by pressing the **Number 1** key on your remote.

*(NOTE: This is an example only. Normally there is separate button on your remote for powering other products. This same procedure is used to make any of the soundpad features work with your remote)*

## Soundpad 3D Effect / Soundpad Effet 3D

A 3D effect can be engaged by pushing on the 3D button. You will know if the 3D effect is engaged because the effects will have periods (dots) between the letters. In the case of Clear Voice, designed as CV, will appear as C.V. When the 3D effect is engaged and will return to CV when the 3D effect is disengaged. / Un effet 3D peut être engagée en appuyant sur le bouton 3D. Vous saurez si l'effet 3D est engagée parce que les effets auront des points (points) entre les lettres. Dans le cas de la technologie Clear Voice, conçu comme CV, apparaîtra comme CV Lorsque l'effet 3D est engagée et sera de retour au CV lorsque l'effet 3D est désengagé.

## Pairing with Bluetooth

The Soundpad Mini is equipped with Bluetooth to allow you to stream your music wirelessly via a Bluetooth enabled device.

Turn on your Soundpad Mini. Select the Bluetooth input on the remote by pushing the SRC (source) button until you see bt flashing. Turn on your Bluetooth device, let it find **Soundpad Mini**, and accept the connection. The BT will stop flashing and is paired.

If this doesn't work, press the BT code button until BT appears in the display and flashes. Turn on your device and **select Soundpad Mini** from the list of found devices. The device and Soundpad Mini will pair in about 30 seconds and the BT will stop flashing.

Le Soundpad Mini est équipé avec Bluetooth pour vous permettre de jouer votre musique sans fil via un appareil compatible Bluetooth.

Allumez votre mini-Soundpad. Sélectionnez l'entrée de Bluetooth avec la télécommande en appuyant sur la touche SRC (source) jusqu'à ce que vous voyez bt clignotant. Allumez votre appareil Bluetooth, laissez trouver **Soundpad Mini**, et d'accepter la connexion. Le BT s'arrête de clignoter.

Si cela ne fonctionne pas, appuyez sur le bouton de code BT jusqu'à BT s'affiche à l'écran et clignote. Allumez votre appareil et **sélectionnez Soundpad Mini** dans la liste des appareils trouvés. L'appareil et Soundpad Mini pair en environ 30 secondes et le bt cessent de clignoter.

Cette fonction vous permettez de programmer les fonctions de la bar de son dans votre télécommande préféré.

Comme exemple, si vous voulez le numéro 1 du télécommande soit capable de contrôler la puissance de la bar de son, suivez ces étapes:

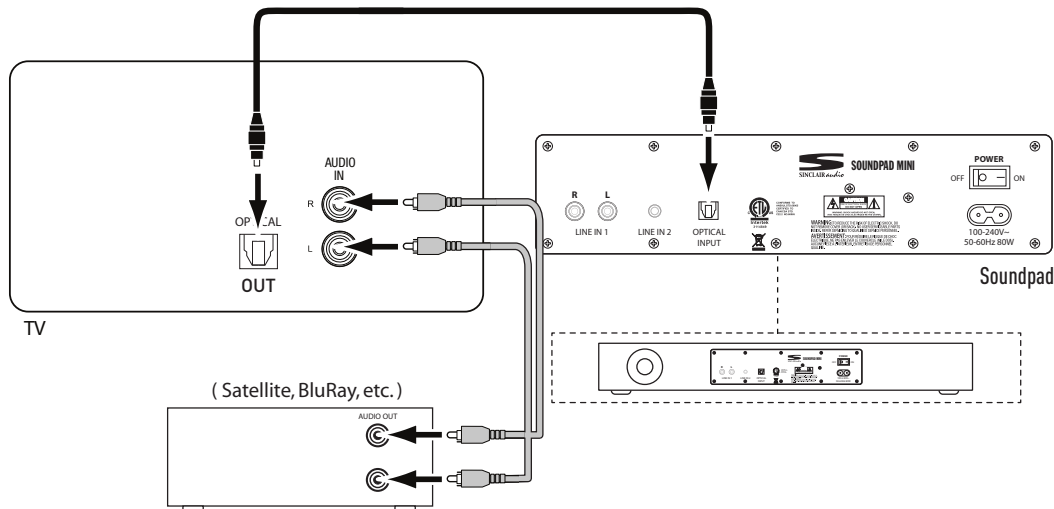
- 1) Appuyer sur la touche **LEARNING** sur la bar de son pour environ trois secondes, ou jusqu'au temps que la lumière commence à clignoter vite.
- 2) Appuyer sur le **numéro 1** sur le télécommande et la lumière va clignoter moins vite.
- 3) Appuyer **POWER** sure le bar de son et la lumière va arrêter a clignoter.
- 4) L'afficheur indique OK. La barre de son peut maintenant être contrôlée en appuyant sur la touche le **numéro 1** de votre télécommande.

## Connecting your TV to the Soundpad / Branchement de votre téléviseur

### Option 1: The One Wire Digital Connection

Make sure all components are off before starting the connections. If your TV has an Optical Out, and all your sources (Blu-ray, satellite, game, etc.) are currently connected to the TV using digital cables [such as HDMI, Optical, or Digital Coaxial] then follow the simple guidelines below. You will need an optical cable, not included but available at your local Sinclair Audio dealer.

**NOTE:** If your DVD player, cable tuner or satellite tuner does not have a coaxial digital output, you can connect its analog audio output to your TV. The TV will send its audio signal to the through the analog connection described above.



### Option 1: Le branchement numérique avec un seul câble

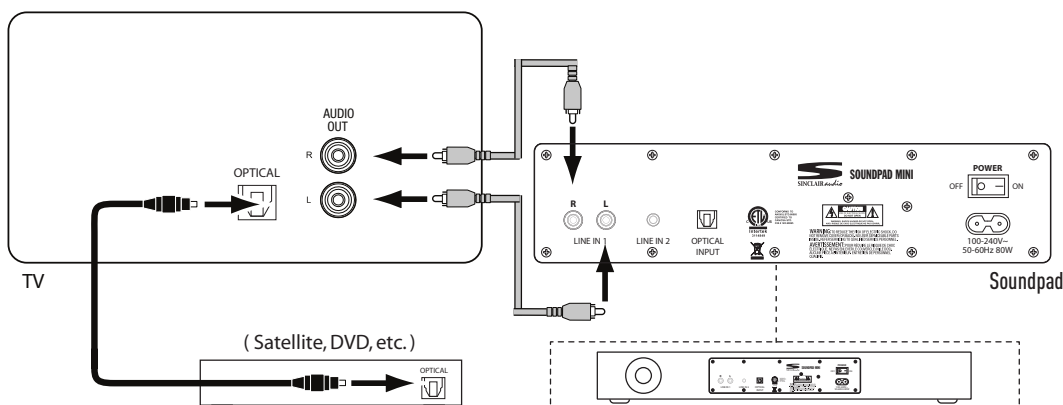
Assurez-vous que toutes les composantes soient hors tension avant de commencer les branchements. Si votre téléviseur dispose d'une sortie optique et que toutes vos sources (Blu-Ray, satellite, jeux, etc.) sont actuellement branchées au téléviseur avec des câbles dits numériques (tel un câble HDMI, câble optique ou coaxial numérique) suivez à ce moment les étapes simple du petit guide ci-dessous. Vous aurez besoin de vous procurer un câble optique non inclus avec l'ensemble mais disponible chez votre marchand local Sinclair Audio.

### Option 2: The Popular Analog Connection

Make sure all components are off before starting the connections. Using the supplied stereo audio cable, connect the 's Line 1 (analog) input to your TV's stereo audio output. If your TV has two sets of audio outputs labeled as Fixed and variable, use the pair labeled fixed. This will let you turn your TV's speakers down while the TV still supplies a constant audio signal to the soundpad. Then, connect your source (Satellite, DVD, etc) using the remaining Optical input.

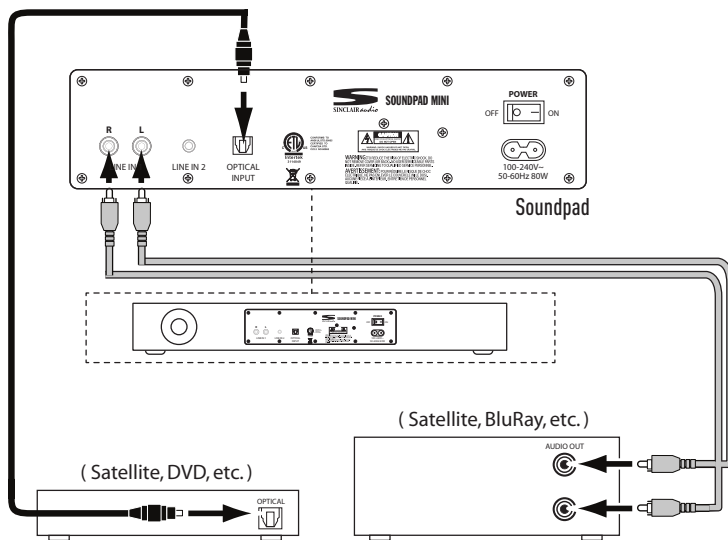
### Option 2: Le branchement analogique, le plus fréquemment utilisé

Assurez-vous que toutes les composantes soient hors tension avant de commencer les branchements. En vous servant du câble stéréo inclus avec l'ensemble, reliez l'entrée de Ligne 1 (analogique) de la Station de son à la sortie de son stéréo de votre téléviseur. Si votre téléviseur possède deux jeux de sorties audio étiquetées Fixe et Variable, utilisez la paire Fixe. Ceci vous permettra de réduire le niveau sonore des haut-parleurs du téléviseur à zéro tandis que celui-ci envoie toujours un signal audio à volume constant à la Station de son. Ensuite, branchez votre source (satellite, DVD, etc.) en vous servant de l'entrée optique restante.



## Connecting your Source Directly to the Soundpad La connexion de votre source directement à la Soundpad

If you prefer, you can also connect your sources (Blu-ray, Satellite, etc.) directly to the Soundpad. Using this method, you will need to select the proper video input on your TV to match sound. If you are not getting any sound, you might have to set your source to PCM output (shown below) in their audio menus. / Vous pouvez également connecter toutes vos sources directement au Soundpad. Comme cela, vous devrez sélectionner l'entrée vidéo appropriée sur votre téléviseur. Si vous n'obtenez pas tous les sons que vous devrez éventuellement configurer votre source de sortie PCM dans le menu audio. Les choix communs sur un source comme un DVD ou un Blu-Ray serait un certain type de son surround ou PCM.



### Troubleshooting / Dépannage

While most set-ups should be very simple and work immediately, there is a chance that additional set-up might be required on your TV, cable box or other device. If you have no sound you may want to verify the settings on your TV or source and change the output to PCM Stereo.

Alors que la plupart des set-ups devrait être très simple et fonctionner tout de suite, il ya une chance que d'autres set-up peut être nécessaire sur votre téléviseur, décodeur câble ou un autre appareil. Si vous n'avez pas de son, vous pouvez vérifier les paramètres de votre TV ou de la source et de changer la sortie stéréo PCM.

SOURCE MENU	
Setup	
Audio Options	←
Display	

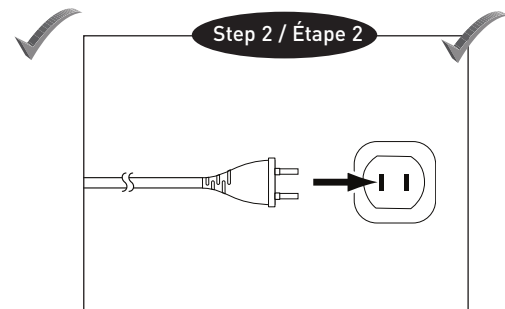
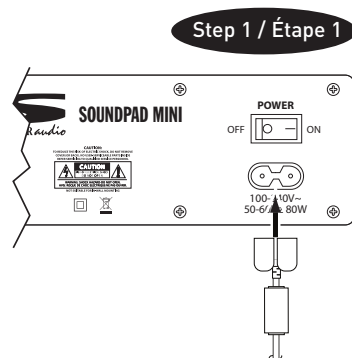
  

SOURCE MENU	
PCM Stereo	←
Dolby Digital	

### Power Connection / Branchement de l'alimentation

Once you have connected the soundpad to your TV and sources you can then connect it's power cord. Une fois la Station de son branchée à votre téléviseur et aux autres sources, vous pouvez dès lors brancher le cordon d'alimentation.

petit connecteur rond à l'arrière de la barre de son où il est indiqué DC19V. Ensuite, insérez la fiche dans une prise de courant secteur CA active et non commutée. NE PAS BRANCHER CE CORDON DANS LES SORTIES AUXILIAIRES D'ALIMENTATION QUE L'ON RETROUVE À L'OCCASION SUR CERTAINS APPAREILS AUDIO. Vous êtes maintenant prêt à mettre sous tension la barre de son ainsi que toutes les autres composantes de votre chaîne.







## Specifications / Spécifications

MODEL	Soundpad Mini
Description	Soundpad Mini
Drivers	Four 2.5" Full Range
Woofer	5.25"
Amplifier Power	45 watts
Frequency Response	55Hz-20kHz
Inputs	Optical, Stereo RCA, 3.5mm
Dimensions, inches (HWD)	3.5" x 28" x 14.5"
Description	Soundpad Mini
Haut parleurs	Quatre de 64mm
Haut parleurs graves	133mm
Puissance de l'amplificateur	45 watts
Réponse en Fréquence	55Hz-20kHz
Entrees	Optical, Stereo RCA, 3.5mm
Dimensions, mm (HLP)	86 x 711 x 377mm

\* Specifications are subject to change without notice.  
 Spécifications sont sujettes à changement sans préavis.

05/28/2013

Erikson Consumer, 21000 TransCanada  
 Baie D'Urfé • Québec • H9X 4B7  
 Tél.: (514) 457-2555 • Fax: (514) 457-5507

Erikson Consumer, Incorporated. All rights reserved.  
 Sinclair Audio is a trademark of Erikson Consumer, Incorporated, registered in the United States and/or other countries.  
 Features, specifications and appearance are subject to change without notice.



www.sinclairaudio.com