

KENWOOD

KDC-U456
KDC-U356
KDC-U3056

KDC-3257UGM
KDC-3357URM
KDC-3157UAM

CD-RECEIVER
INSTRUCTION MANUAL

JVC KENWOOD Corporation



- "Made for iPod," and "Made for iPhone" mean that an electronic accessory has been designed to connect specifically to iPod, or iPhone, respectively, and has been certified by the developer to meet Apple performance standards. Apple is not responsible for the operation of this device or its compliance with safety and regulatory standards. Please note that the use of this accessory with iPod or iPhone may affect wireless performance.
- iPhone, iPod, iPod classic, iPod nano, and iPod touch are trademarks of Apple Inc., registered in the U.S. and other countries.
- The "AAC" logo is a trademark of Dolby Laboratories.
- Android is trademark of Google Inc.

CONTENTS

BEFORE USE	2
BASICS	3
GETTING STARTED	4
RADIO	5
CD / USB / iPod	6
AUX	8
DISPLAY SETTINGS	8
AUDIO SETTINGS	9
MORE INFORMATION	10
TROUBLESHOOTING	10
SPECIFICATIONS	11
INSTALLATION / CONNECTION	12

How to read this manual

- Operations explained mainly using buttons on the faceplate.
- [XX] indicates the selected items.
- (→ XX) indicates references are available on the stated page number.

BEFORE USE

⚠ Warning

Do not operate any function that takes your attention away from safe driving.

⚠ Caution

Volume setting:

- Adjust the volume so that you can hear sounds outside the car to prevent accident.
- Lower the volume before playing digital sources to avoid damaging the speakers by the sudden increase of the output level.

General:

- Avoid using the USB device or iPod/iPhone if it might hinder driving safety.
- Make sure all important data has been backed up. We shall bear no responsibility for any loss of recorded data.
- Never put or leave any metallic objects (such as coins or metal tools) inside the unit, to prevent a short circuit.
- If a disc error occurs due to condensation on the laser lens, eject the disc and wait for the moisture to evaporate.

Remote control (RC-406):

- Do not leave the remote control in hot places such as on the dashboard.
- The Lithium battery is in danger of explosion if replaced incorrectly. Replace it only with the same or equivalent type.
- The battery pack or batteries shall not be exposed to excessive heat such as sunshine, fire or the like.
- Keep battery out of reach of children and in original package until ready to use. Dispose of used batteries promptly. If swallowed, contact a physician immediately.

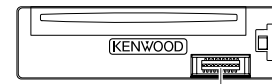
Maintenance

Cleaning the unit: Wipe off dirt on the faceplate with a dry silicon or soft cloth.

Cleaning the connector: Detach the faceplate and clean the connector with a cotton swab gently, being careful not to damage the connector.

Handling discs:

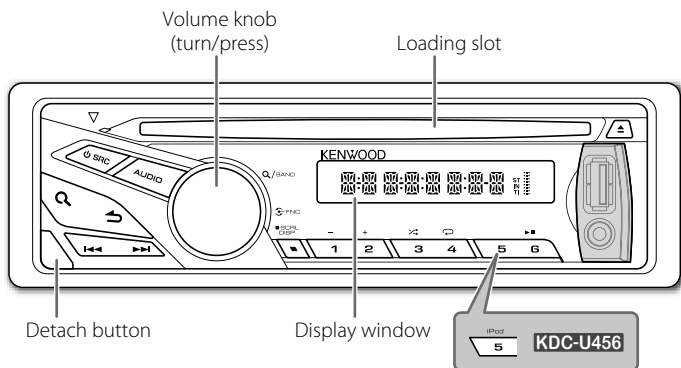
- Do not touch the recording surface of the disc.
- Do not stick tape etc. on the disc, or use a disc with tape stuck on it.
- Do not use any accessories for the disc.
- Clean from the center of the disc and move outward.
- Clean the disc with a dry silicon or soft cloth. Do not use any solvents.
- When removing discs from this unit, pull them out horizontally.
- Remove burrs from the center hole and disc edge before inserting a disc.



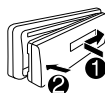
Connector (on the reverse side of the faceplate)

BASICS

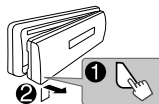
Faceplate



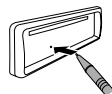
Attach



Detach



How to reset

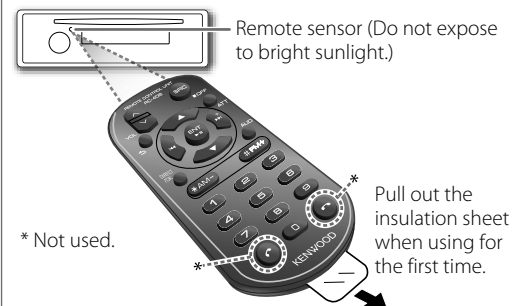


Your preset adjustments will also be erased.

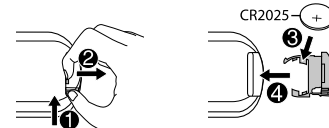
Remote control (RC-406)

(supplied for **KDC-U456** / **KDC-U356** / **KDC-U3056**)

KDC-3257UGM / **KDC-3357URM** / **KDC-3157UAM** can also be remotely controlled with an optionally purchased remote control.

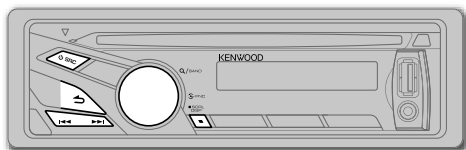


How to replace the battery



To	Do this (on the faceplate)	Do this (on the remote control)
Turn on the power	Press SRC . • Press and hold to turn off the power.	Press and hold SRC to turn off the power. (Pressing SRC does not turn on the power.)
Adjust the volume	Turn the volume knob.	Press VOL \wedge or VOL \vee . Press ATT during playback to attenuate the sound. • Press again to cancel.
Select a source	Press SRC repeatedly.	Press SRC repeatedly.
Change the display information	Press SCRL DISP repeatedly. • Press and hold to scroll the current display information.	(not available)

GETTING STARTED



1

Cancel the demonstration

When you turn on the power (or after you reset the unit), the display shows: "CANCEL" → "DEMO" → "PRESS" → "VOLUME" → "KNOB"

- 1 Press the volume knob.
[<Y>/N] is selected for the initial setup.
- 2 Press the volume knob again.
"DEMO OFF" appears.

2

Set the clock

- 1 Press the volume knob to enter [FUNCTION].
- 2 Turn the volume knob to select [SETTINGS], then press the knob.
- 3 Turn the volume knob to select [CLOCK], then press the knob.
- 4 Press the volume knob to select [CLK ADJ].
- 5 Turn the volume knob to adjust the hour, then press the knob.
- 6 Turn the volume knob to adjust the minute, then press the knob.
Press ◀◀/▶▶ to move between the hour and minute adjustment.
- 7 Press and hold ↵ to exit.

(or)

Press and hold **SCRL DISP** to enter clock adjustment mode directly while in clock display screen.
Then, perform steps **5** and **6** above to set the clock.

3

Set the initial settings

- 1 Press **SRC** to enter [STANDBY].
- 2 Press the volume knob to enter [FUNCTION].
- 3 Turn the volume knob to select [INITIAL], then press the knob.
- 4 Turn the volume knob to make a selection (see the table below), then press the knob.
- 5 Press and hold ↵ to exit.

• To return to the previous hierarchy, press ↵.

Default: **XX**

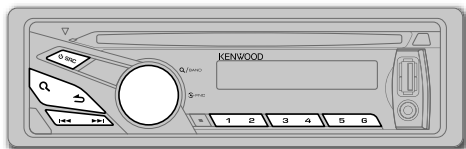
PRESET	TYPE NML: Memorizes one station for each preset button in each band (FM1/ FM2/ FM3/ MW/ LW/ SW1/ SW2).; TYPE MIX: Memorizes one station for each preset button regardless of the selected band.
KEY BEEP	BEEP ON: Activates the keypress tone. ; BEEP OFF: Deactivates.
TDF-ALARM	ALRM ON: Activates the alarm if you forgot to detach the faceplate when ACC is set to OFF. ; ALRM OFF: Deactivates.
RUSSIAN	RUS ON: Folder name, file name, song title, artist name, album name are displayed in Russian (if applicable). ; RUS OFF: Cancels.
OFF WAIT	Applicable only when the demonstration mode is turned off. Sets the duration when the unit will automatically turns off (while in standby mode) to save the battery. OFF ----: Cancels ; OFF 20M: 20 minutes ; OFF 40M: 40 minutes ; OFF 60M: 60 minutes
AUX SET	AUX ON: Enables AUX in source selection. ; AUX OFF: Disables. (→ 8)
CD READ	CD READ 1: Automatically distinguishes between audio file disc and music CD. ; CD READ 2: Forces to play as a music CD. No sound can be heard if an audio file disc is played.
SWPRE	(Except for KDC-U456) SWPRE R/ SWPRE SW: Selects whether rear speakers or a subwoofer are connected to the line out terminals on the rear (through an external amplifier).
SPEAKER	SP OFF/ SP 5/4/ SP 6 × 9/6/ SP OEM: Selects according to the speaker size (5 inches or 4 inches, 6×9 inches or 6 inches) or OEM speakers for optimum performance.

F/W UP

F/W xx.xx <Y>/N: Starts upgrading the firmware. ; Y/<N>: Cancels (upgrading is not activated).
For details on how to update the firmware, see: www.kenwood.com/cs/ce/

- [TDF-ALARM] is selectable only for **KDC-U456/ KDC-U356/ KDC-U3056**.
- [RUSSIAN] and [OFF WAIT] is selectable only for **KDC-3257UGM/ KDC-3357URM/ KDC-3157UAM**.

RADIO



Search for a station

- 1 Press **SRC** to select TUNER.
 - 2 Press **Q** repeatedly (or press ***AM-** / **#FM+** on RC-406) to select FM1/ FM2/ FM3/ MW/ LW/ SW1/ SW2.
"F1" / "F2" / "F3" / "MW" / "LW" / "S1" / "S2" appears on the display.
 - 3 Press **◀◀** / **▶▶** to search for a station.
- **To store a station:** Press and hold one of the number buttons (1 to 6).
 - **To select a stored station:** Press one of the number buttons (1 to 6)

Change the frequency steps (for **KDC-U456** / **KDC-U356** / **KDC-U3056**)

You can change the frequency step of:

FM: 50 kHz to 200 kHz

MW: 9 kHz to 10 kHz

- 1 Press and hold **SRC** to turn off the power.
 - 2 While pressing number buttons **1** and **5**, press **SRC**.
Release your fingers from the buttons after the display appears.
- To restore the initial setting, repeat the same procedure.
 - When the frequency step is changed, the previously stored stations in the memory are deleted.

Direct Access Tuning (using RC-406)

- 1 Press ***AM-** / **#FM+** to select a band.
 - 2 Press **DIRECT** to enter Direct Access Tuning.
"- - - . -" (for FM), "- - - -" (for MW/ LW/ SW1) or "- - - - -" (for SW2) appears on the display.
 - 3 Press the number buttons to enter a frequency.
 - 4 Press **◀◀** / **▶▶** (+) to search for a frequency.
- To cancel, press **↵**.
 - If no operation is done for 10 seconds after step 3, Direct Access Tuning is automatically canceled.

Other settings

- 1 Press the volume knob to enter **[FUNCTION]**.
- 2 Turn the volume knob to select **[SETTINGS]**, then press the knob.
- 3 Turn the volume knob to make a selection (see the table below and on page 6), then press the knob.
- 4 Press and hold **↵** to exit.

Default: **XX**

LO.SEEK	LO.S ON: Searches only stations with good reception. (For KDC-U456 / KDC-U356 / KDC-U3056 ; MW/ SW1/ SW2 stations only; For KDC-3257UGM / KDC-3357URM / KDC-3157UAM : FM stations only.) ; LO.S OFF: Cancels.
SEEKMODE	Selects the tuning method for the ◀◀ / ▶▶ buttons. AUTO1: Automatically searches for a station. ; AUTO2: Searches for a preset station. ; MANUAL: Manually search for a station.
A-MEMORY	<Y>/N: Automatically starts memorizing 6 stations with good reception. ; Y/<N>: Cancels. (Selectable only if [TYPE NML] is selected for [PRESET].) (→ 4)
MONO SET	Selectable only when the source is FM. MONO ON: Improves the FM reception, but the stereo effect may be lost. ; MONO OFF: Cancels.

RADIO

Default: **XX**

For **KDC-3257UGM/ KDC-3357URM/ KDC-3157UAM**: Selectable only when the source is FM.

PTY SRCH Press the volume knob to enter PTY language selection. Turn the volume knob to select the PTY language (**ENGLISH/ FRENCH/ GERMAN**), then press the knob.
Selects the available Program Type (see below), then, press **◀◀/ ▶▶** to start.

TI **TI ON**: Allows the unit to temporarily switch to Traffic Information.; **TI OFF**: Cancels.

NEWS SET **NEWS 00M – NEWS 90M**: Sets the time for receiving the next news bulletin.; **NEWS OFF**: Cancels.

AF SET **AF ON**: Automatically searches for another station broadcasting the same program in the same Radio Data System network with better reception when the current reception is poor.; **AF OFF**: Cancels.

REGIONAL **REG ON**: Switches to another station only in the specific region using the “AF” control.; **REG OFF**: Cancels.

ATP SEEK **ATPS ON**: Automatically searches for a station with better reception when the traffic information’s reception is poor.; **ATPS OFF**: Cancels.

CLOCK

TIMESYNC **SYNC ON**: Synchronizes the unit’s time to the Radio Broadcast Data System station time.; **SYNC OFF**: Cancels.

TUNERSET: Selectable only when the source is not TUNER.

TI/ NEWS SET/ AF SET/ REGIONAL/ ATP SEEK: (For details, refer to the table above.)

• Available Program Type:

SPEECH: **NEWS, AFFAIRS, INFO** (information), **SPORT, EDUCATE, DRAMA, CULTURE, SCIENCE, VARIED, WEATHER, FINANCE, CHILDREN, SOCIAL, RELIGION, PHONE IN, TRAVEL, LEISURE, DOCUMENT**

MUSIC: **POP M** (music), **ROCK M** (music), **EASY M** (music), **LIGHT M** (music), **CLASSICS, OTHER M** (music), **JAZZ, COUNTRY, NATION M** (music), **OLDIES, FOLK M** (music)

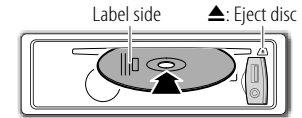
The unit will search for the Program Type categorized under **[SPEECH]** or **[MUSIC]** if selected.

• For **KDC-3257UGM/ KDC-3357URM/ KDC-3157UAM**: If the volume is adjusted during reception of traffic information, alarm or news bulletin, the adjusted volume is memorized automatically. It will be applied the next time traffic information, alarm or news bulletin function is turned on.

CD / USB / iPod

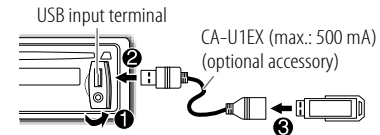
Start playback

CD



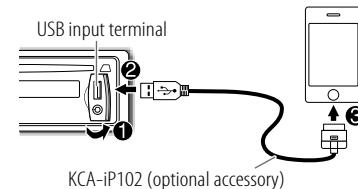
The source changes to CD and playback starts.

USB



The source changes to USB and playback starts.

iPod/iPhone (for **KDC-U456**)



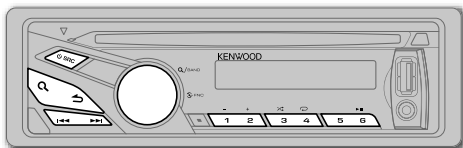
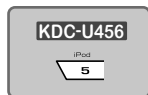
The source changes to iPod and playback starts.

Press **5 iPod** to select the control mode while in iPod source.

MODE ON: From the iPod*1.

MODE OFF: From the unit.

*1 You can still control play/pause, file selection, fast-forward or reverse files from the unit.



✓ : Applicable
 — : Not applicable

To	Do this	CD	USB	iPod
Pause or resume playback	Press 6 ▶II (or ENT ▶II on RC-406).	✓	✓	✓
Select a track/file	Press I◀◀ / ▶▶I (or I◀◀ / ▶▶I (+) on RC-406).	✓	✓	✓
Select a folder	Press 1 - / 2 + (or *AM- / #FM+ on RC-406).	✓*2	✓	—
Reverse/Fast-forward	Press and hold I◀◀ / ▶▶I (or I◀◀ / ▶▶I (+) on RC-406).	✓	✓	✓
Select a track/file from a list	<p>1 Press Q.</p> <p>2 Turn the volume knob to make a selection, then press the knob.</p> <ul style="list-style-type: none"> AAC/MP3/WMA file: Select the desired folder, then a file. iPod or KENWOOD Music Editor Light (KME Light)/ KENWOOD Music Control (KMC) file*4: Select the desired file from the list (PLAYLISTS, ARTISTS, ALBUMS, SONGS, PODCASTS*5, GENRES, COMPOSERS*5). <ul style="list-style-type: none"> To return to the root folder (or first file), press number button 5. To return to the previous hierarchy, press ↶. To cancel, press and hold ↶. <p>To skip songs at a specific ratio, press I◀◀ / ▶▶I. (→ 8)</p>	✓	✓	✓*3
Repeat play	<p>Press 4 ↻ repeatedly.</p> <ul style="list-style-type: none"> Audio CD: TRAC REP, REP OFF AAC/MP3/WMA file: FILE REP, FOLD REP, REP OFF iPod or KME Light/ KMC file: FILE REP, REP OFF 	✓	✓	✓*3
Random play	<p>Press 3 ↻ repeatedly.</p> <ul style="list-style-type: none"> Audio CD: DISC RDM, RDM OFF AAC/MP3/WMA file or iPod or KME Light/ KMC file: FOLD RDM, RDM OFF <p>Press and hold 3 ↻ to select "ALL RDM."</p>	✓	✓	✓*3

*2 Only for AAC/MP3/WMA files.
 *3 Applicable only when [MODE OFF] is selected.

*4 Only for files registered in the database created with KME Light/ KMC. (→ **10**)
 *5 Only for iPod.

Direct Music Search (using RC-406)

- 1 Press **DIRECT**.
- 2 Press the number buttons to enter a track/file number.
- 3 Press **I◀◀ / ▶▶I (+)** to search for music.

- To cancel, press **↶**.
- Not available if Random Play is selected.
- Not applicable for iPod, KME Light/ KMC file. (→ **10**)

Select a song by name (for KDC-U456)

While listening to iPod...

- 1 Press **Q**.
- 2 Turn the volume knob to select a category, then press the knob.
- 3 Press **Q** again.
- 4 Turn the volume knob to select the character to be searched for.
- 5 Press **I◀◀ / ▶▶I** to move to the entry position.
You can enter up to three characters.
- 6 Press the volume knob to start searching.
- 7 Turn the volume knob to make a selection, then press the knob.
Repeat step **7** until the desired item is selected.

- To search for a character other than A to Z and 0 to 9, enter only "##".
- To return to the previous hierarchy, press **↶**.
- To return to the top menu, press number button **5 iPod**.
- To cancel, press and hold **↶**.

Set the skip ratio

While listening to iPod (for **KDC-U456**) or KME Light/ KMC file...

- 1 Press the volume knob to enter [FUNCTION].
- 2 Turn the volume knob to select [SETTINGS], then press the knob.
- 3 Turn the volume knob to select [SKIPSRCH], then press the knob.
- 4 Turn the volume knob to make a selection, then press the knob.
0.5% (default) / **1%** / **5%** / **10%**: Sets the skip ratio when searching for a song.
 (Holding ◀◀ / ▶▶ skips songs at 10% regardless of the setting made.)
- 5 Press and hold ↵ to exit.

Muting upon the reception of a phone call

Connect the MUTE wire to your telephone using a commercial telephone accessory. (→ 13, 14)

When a call comes in, "CALL" appears.

- The audio system pauses.
- To continue listening to the audio system during a call, press **⏏ SRC**. "CALL" disappears and the audio system resumes.

When the call ends, "CALL" disappears.

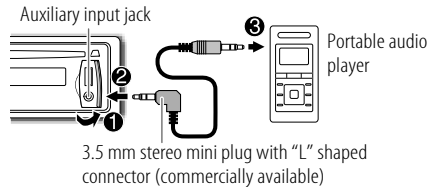
- The audio system resumes.

Preparation:

Select [AUX ON] for [AUX SET]. (→ 4)

Start listening

- 1 Connect a portable audio player (commercially available).



- 2 Press **⏏ SRC** to select AUX.
- 3 Turn on the portable audio player and start playback.

Set the AUX name

While listening to AUX...

- 1 Press the volume knob to enter [FUNCTION].
- 2 Turn the volume knob to select [SETTINGS], then press the knob.
- 3 Turn the volume knob to select [AUX NAME], then press the knob.
- 4 Turn the volume knob to make a selection, then press the knob.
AUX (default) / **DVD** / **PORTABLE** / **GAME** / **VIDEO** / **TV**
- 5 Press and hold ↵ to exit.

- 1 Press the volume knob to enter [FUNCTION].
 - 2 Turn the volume knob to select [SETTINGS], then press the knob.
 - 3 Turn the volume knob to make a selection (see the table below), then press the knob.
 Repeat step 3 until the desired item is selected or activated.
 - 4 Press and hold ↵ to exit.
- To return to the previous hierarchy, press ↵.

Default: **XX**

DISPLAY

DISP DIM	DIM ON: Dims the display illumination. ; DIM OFF: Cancels.
TEXTSCRL	SCL AUTO/ SCL ONCE: Selects whether to scroll the display information automatically, or scroll only once. ; SCL OFF: Cancels.

AUDIO SETTINGS

While listening to any source...

- 1 Press **AUDIO** to select [AUD CTRL].
 - 2 Turn the volume knob to make a selection (see the table below), then press the knob.
Repeat step 2 until the desired item is selected or activated.
 - 3 Press and hold **↩** to exit.
- To return to the previous hierarchy, press **↩**.

Default: For **KDC-U456** / **KDC-U356** / **KDC-U3056** / **KDC-3257UGM** / **KDC-3357URM** / **KDC-3157UAM**: **XX**
 For **KDC-U456** / **KDC-U356** / **KDC-U3056**: **XX*1**
 For **KDC-3257UGM** / **KDC-3357URM** / **KDC-3157UAM**: **XX*2**

SW LEVEL	-15 to +15 (0) :	Adjusts the subwoofer output level.
BASS LVL	-8 to +8 (+8*1 / 0*2) :	Adjusts the level to memorize for each source.
MID LVL	-8 to +8 (+2*1 / 0*2) :	(Before making an adjustment, select the source you want to adjust.)
TRE LVL	-8 to +8 (+3*1 / 0*2) :	

EQ PRO		
BASS ADJ	BASS FRQ	60/ 80/ 100/ 200 : Selects the center frequency.
	BASS LVL	-8 to +8 (+8*1 / 0*2) : Adjusts the level.
	BASS Q	1.00/ 1.25/ 1.50/ 2.00 : Adjusts the quality factor.
	BASS EXT	B-EX ON*1 : Turns on the extended bass. ; B-EX OFF*2 : Cancels.
MID ADJ	MID FRQ	0.5K/ 1.0K*2 / 1.5K/ 2.5K*1 : Selects the center frequency.
	MID LVL	-8 to +8 (+2*1 / 0*2) : Adjusts the level.
	MID Q	0.75/ 1.00/ 1.25 : Adjusts the quality factor.
TRE ADJ	TRE FRQ	10.0K/ 12.5K/ 15.0K/ 17.5K : Selects the center frequency.
	TRE LVL	-8 to +8 (+3*1 / 0*2) : Adjusts the level.

EQ **NATURAL*2 / USER / ROCK / POPS / EASY / TOP40 / JAZZ / POWERFUL*1**: Selects a preset equalizer suitable to the music genre. (Select [USER] to use the customized bass, middle, and treble settings.)

B. BOOST **BB-L LV1*1 / BB-L LV2 / BB-L LV3**: Selects your preferred bass boost level. ; **BB-L OFF*2**: Cancels.

LOUDNESS **LOUD LV1*2 / LOUD LV2**: Selects your preferred low and high frequencies boost to produce a well-balanced sound at a low volume level. ; **OFF*1**: Cancels.

BALANCE **L15 to R15 (0)**: Adjusts the left and right speaker output balance.

FADER **R15 to F15 (0)**: Adjusts the rear and front speaker output balance.

SW SET **SW ON**: Turns on the subwoofer output. ; **SW OFF**: Cancels.

DTIL SET

HPF For **KDC-U456**: **HPF THRU**: All signals are sent to the speakers. ; **HPF 100HZ / HPF 120HZ / HPF 150HZ**: Audio signals with frequencies higher than 100 Hz / 120 Hz / 150 Hz are sent to the speakers.

LPF SW **LPF THRU**: All signals are sent to the subwoofer. ; **LPF 85HZ / LPF 120HZ / LPF 160HZ**: Audio signals with frequencies lower than 85 Hz / 120 Hz / 160 Hz are sent to the subwoofer.

SW PHASE **PHAS REV (180°) / PHAS NML (0°)**: Selects the phase of the subwoofer output to be in line with the speaker output for optimum performance. (Selectable only if a setting other than [LPF THRU] is selected for [LPF SW].)

SPRM SET **SPRM ON**: Creates realistic sound by interpolating the high-frequency components that are lost in AAC/MP3/WMA audio compression. ; **SPRM OFF**: Cancels. (Selectable only when playing back an AAC/MP3/WMA disc or a USB device, except iPhone/iPod.)

V-OFFSET (Default : 0) **-8 to +8** (for AUX) ; **-8 to 0** (for other sources): Presets the volume adjustment level of each source. (Before adjustment, select the source you want to adjust.)

Except for **KDC-U456** :

- [SW LEVEL] / [SW SET] / [LPF SW] / [SW PHASE] is selectable only if [SWPRE] is set to [SWPRE SW]. (→ 4)
- [SW LEVEL] / [LPF SW] / [SW PHASE] is selectable only if [SW SET] is set to [SW ON].

MORE INFORMATION

General

- This unit can only play the following CDs:



- Detailed information and notes about the playable audio files are stated in an online manual on the following site:
www.kenwood.com/cs/ce/audiofile/

Playable files

- Playable Audio file:
For **KDC-3257UGM/ KDC-3357URM/ KDC-3157UAM**:
AAC-LC. (.m4a), MP3 (.mp3), WMA (.wma)
For **KDC-U456/ KDC-U356/ KDC-U3056**:
MP3 (.mp3), WMA (.wma)
 - Playable disc media: CD-R/RW/ROM
 - Playable disc file formats: ISO 9660 Level 1/2, Joliet, Romeo, Long file name.
 - Playable USB device file system: FAT16, FAT32
- Although the audio files are compiled with the standards listed above, playback maybe impossible depending on the types or conditions of media or device.

Unplayable discs

- Discs that are not round.
- Discs with coloring on the recording surface or discs that are dirty.
- Recordable/ReWritable discs that have not been finalized.
- 8 cm CD. Attempting to insert using an adapter may cause malfunction.

About USB devices

- This unit can play the following files stored on a USB mass storage class device:
For **KDC-3257UGM/ KDC-3357URM/ KDC-3157UAM**:
AAC-LC. (.m4a), MP3 (.mp3), WMA (.wma)
For **KDC-U456/ KDC-U356/ KDC-U3056**:
MP3 (.mp3), WMA (.wma)

- You cannot connect a USB device via a USB hub and Multi Card Reader.
- Connecting a cable whose total length is longer than 5 m may result in abnormal playback.
- This unit cannot recognize a USB device whose rating is other than 5 V and exceeds 1 A.

About iPod/iPhone

Made for

- iPod touch (1st, 2nd, 3rd, and 4th generation)
 - iPod classic
 - iPod with video
 - iPod nano (1st, 2nd, 3rd, 4th, 5th, and 6th generation)
 - iPhone, iPhone 3G, 3GS, 4, 4S
- For the latest compatible list and software versions of iPhone/iPod, see: www.kenwood.com/cs/ce/ipod

- If you start playback after connecting the iPod, the music that has been played by the iPod is played first.
In this case, "RESUMING" is displayed without displaying a folder name, etc. Changing the browse item will display the correct title, etc.
- You cannot operate iPod if "KENWOOD" or "✓" is displayed on iPod.

About "KENWOOD Music Editor Light" and "KENWOOD Music Control"

- This unit supports the PC application "KENWOOD Music Editor Light" and Android™ application "KENWOOD Music Control."
- When you use an audio file with database information added using the "KENWOOD Music Editor Light" or "KENWOOD Music Control," you can search for a file by title, album or artist name using Music Search.
- "KENWOOD Music Editor Light" and "KENWOOD Music Control" are available from the following web site:
www.kenwood.com/cs/ce/

TROUBLESHOOTING

Symptom	Remedy
Sound cannot be heard.	<ul style="list-style-type: none"> Adjust the volume to the optimum level. Check the cords and connections.
"PROTECT" appears and no operations can be done.	Check to be sure the terminals of the speaker wires are insulated properly, then reset the unit. If this does not solve the problem, consult your nearest service center.
<ul style="list-style-type: none"> Sound cannot be heard. The unit does not turn on. Information shown on the display is incorrect. 	Clean the connectors. (→ 2)
The unit does not work at all.	Reset the unit. (→ 3)
<ul style="list-style-type: none"> Radio reception is poor. Static noise while listening to the radio. 	<ul style="list-style-type: none"> Connect the antenna firmly. Pull the antenna out all the way.
"NA FILE" appears.	Make sure the disc contains supported audio files. (→ 10)
"NO DISC" appears.	Insert a playable disc into the loading slot.
"TOC ERR" appears.	Make sure the disc is clean and inserted properly.
"PLS EJECT" appears.	Reset the unit. If this does not solve the problem, consult your nearest service center.
Disc cannot be ejected.	Press and hold ▲ to forcibly eject the disc. Be careful not to drop the disc when it is ejected. If this does not solve the problem, reset the unit. (→ 3)
"READ ERR" appears.	Copy the files and folders onto the USB device again. If this does not solve the problem, reset the USB device or use another USB device.
"NO DVICE" appears.	Connect a USB device, and change the source to USB again.
"COPY PRO" appears.	A copy-protected file is played.
"NO MUSIC" appears.	Connect a USB device that contains playable audio files.
"NA DVICE" appears.	Connect a supported USB device, and check the connections.
"USB ERR" appears.	<ul style="list-style-type: none"> Remove the USB device, turn the unit off, then turn it on again. Try to connect another USB device.
"iPod ERR" appears.	<ul style="list-style-type: none"> Reconnect the iPod. Reset the iPod.
Noise is generated.	Skip to another track or change the disc.
Tracks do not play back as you have intended them to play.	Playback order is determined when files are recorded.
"READING" keeps flashing.	Do not use too many hierarchical levels or folders.
Elapsed playing time is not correct.	This is caused by how the tracks are recorded.
The number of songs contained in the "SONGS" category of this unit is different from the iPod/iPhone.	Podcast files are not counted on this unit as this unit does not support the playback of podcast files.
Correct characters are not displayed (e.g. album name).	This unit can only display uppercase letters, numbers, and a limited number of symbols. For KDC-3257UGM/ KDC-3357URM/ KDC-3157UAM : Uppercase Cyrillic letters can also be displayed if [RUSSIAN] is set to [RUS ON] . (→ 4)

SPECIFICATIONS

Subject to change without notice.

Tuner	FM	Frequency Range	For KDC-U456 / KDC-U356 / KDC-U3056 : 87.9 MHz to 107.9 MHz (200 kHz space) 87.5 MHz to 108.0 MHz (50 kHz space) For KDC-3257UGM / KDC-3357URM / KDC-3157UAM : 87.5 MHz to 108.0 MHz (50 kHz space)
		Usable Sensitivity (S/N = 26 dB)	For KDC-U456 / KDC-U356 / KDC-U3056 : 11.2 dBf (1.0 μV/75 Ω) For KDC-3257UGM / KDC-3357URM / KDC-3157UAM : 1.0 μV/75 Ω
		Quieting Sensitivity (DIN S/N = 46 dB)	For KDC-U456 / KDC-U356 / KDC-U3056 : 19.2 dBf (2.5 μV/75 Ω) For KDC-3257UGM / KDC-3357URM / KDC-3157UAM : 2.5 μV/75 Ω
		Frequency Response (±3 dB)	30 Hz to 15 kHz
		Signal-to-Noise Ratio (MONO)	63 dB
		Stereo Separation (1 kHz)	40 dB
	For KDC-U456 / KDC-U356 / KDC-U3056 :		
	AM	Frequency Range	Band 1 (MW) 530 kHz to 1 700 kHz (10 kHz space) 531 kHz to 1 611 kHz (9 kHz space) Band 2 (SW1) 2 940 kHz to 7 735 kHz (5 kHz space) Band 3 (SW2) 9 500 kHz to 10 135 kHz/ 11 580 kHz to 18 135 kHz (5 kHz space)
		Usable Sensitivity (S/N = 20 dB)	MW: 31 dBμ (36 μV) / SW: 32 dBμ (40 μV)
	For KDC-3257UGM / KDC-3357URM / KDC-3157UAM :		
MW	Frequency Range	531 kHz to 1 611 kHz (9 kHz space)	
	Usable Sensitivity (S/N = 20 dB)	36 μV	
LW	Frequency Range	153 kHz to 279 kHz (9 kHz space)	
	Usable Sensitivity (S/N = 20 dB)	57 μV	
CD player	Laser Diode	GaAlAs	
	Digital Filter (D/A)	8 times over sampling	
	D/A Converter	24 Bit	
	Spindle Speed	500 rpm to 200 rpm (CLV)	
	Wow & Flutter	Below measurable limit	
	Frequency Response (±1 dB)	20 Hz to 20 kHz	

CD player	Total Harmonic Distortion (1 kHz)	0.01 %
	Signal-to-Noise Ratio (1 kHz)	105 dB
	Dynamic Range	90 dB
	AAC Decode	For KDC-3257UGM / KDC-3357URM / KDC-3157UAM : AAC-LC “.m4a” files
MP3 Decode	Compliant with MPEG-1/2 Audio Layer-3	
WMA Decode	Compliant with Windows Media Audio	
USB	USB Standard	USB 1.1, USB 2.0 (Full speed)
	Maximum Supply Current	DC 5 V --- 1 A
	File System	FAT16/ 32
	AAC Decode	For KDC-3257UGM / KDC-3357URM / KDC-3157UAM : AAC-LC “.m4a” files
MP3 Decode	Compliant with MPEG-1/2 Audio Layer-3	
WMA Decode	Compliant with Windows Media Audio	
Audio	Maximum Output Power	50 W × 4
	Full Bandwidth Power	For KDC-U456 / KDC-U356 / KDC-U3056 : 22 W × 4 (at less than 1 % THD)
	Output Power (DIN 45324, +B = 14.4 V)	For KDC-3257UGM / KDC-3357URM / KDC-3157UAM : 30 W × 4
	Speaker Impedance	4 Ω to 8 Ω
	Tone Action	Bass 100 Hz ±8 dB Middle 1 kHz ±8 dB Treble 12.5 kHz ±8 dB
	Preout Level / Load (CD)	2 500 mV/10 kΩ
	Preout Impedance	≤ 600 Ω
Auxiliary	Frequency Response (±3 dB)	20 Hz to 20 kHz
	Input Maximum Voltage	1 200 mV
	Input Impedance	10 kΩ
General	Operating Voltage	14.4 V (11 V to 16 V allowable)
	Maximum Current Consumption	10 A
	Installation Size (W × H × D)	182 mm × 53 mm × 160 mm
	Weight	1.3 kg

⚠ Warning

- The unit can only be used with a 12 V DC power supply, negative ground.
- Disconnect the battery's negative terminal before wiring and mounting.
- Do not connect Battery wire (yellow) and Ignition wire (red) to the car chassis or Ground wire (black) to prevent a short circuit.
- Insulate unconnected wires with vinyl tape to prevent a short circuit.
- Be sure to ground this unit to the car's chassis again after installation.

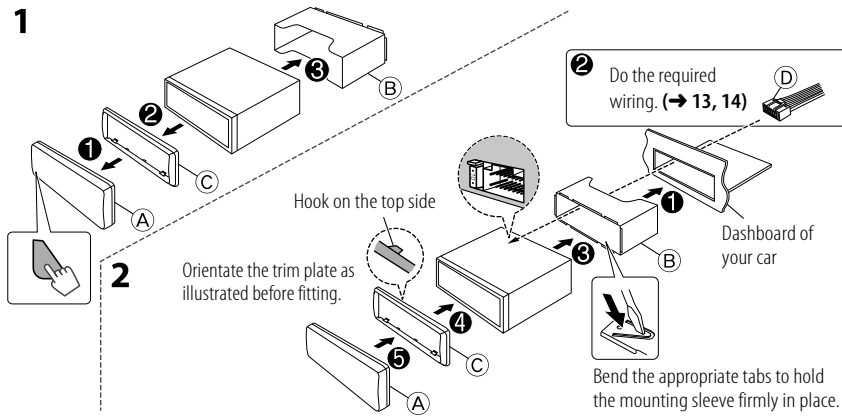
⚠ Caution

- For safety's sake, leave wiring and mounting to professionals. Consult the car audio dealer.
- Install this unit in the console of your vehicle. Do not touch the metal parts of this unit during and shortly after use of the unit. Metal parts such as the heat sink and enclosure become hot.
- Do not connect the \ominus wires of speaker to the car chassis, Ground wire (black), or in parallel.
- Mount the unit with the angle of 30° or less.
- If your vehicle wiring harness does not have the ignition terminal, connect Ignition wire (red) to the terminal on the vehicle's fuse box which provides 12 V DC power supply and is turned on and off by the ignition key.
- After the unit is installed, check whether the brake lamps, blinkers, wipers, etc. on the car are working properly.
- If the fuse blows, first make sure the wires are not touching car's chassis, then replace the old fuse with one that has the same rating.

Basic procedure

- 1 Remove the key from the ignition switch, then disconnect the \ominus terminal of the car battery.
- 2 Connect the wires properly.
See Wiring connection. (→ 13, 14)
- 3 Install the unit to your car.
See Installing the unit (in-dash mounting).
- 4 Connect the \ominus terminal of the car battery.
- 5 Reset the unit. (→ 3)

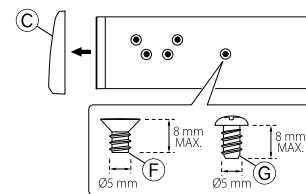
Installing the unit (in-dash mounting)



When installing without the mounting sleeve

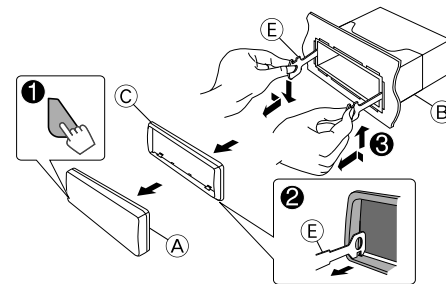
(for **KDC-U456** / **KDC-U356** / **KDC-U3056**)

- 1 Remove the mounting sleeve and trim plate from the unit.
- 2 Align the holes in the unit (on both sides) with the vehicle mounting bracket and secure the unit with the supplied screws.

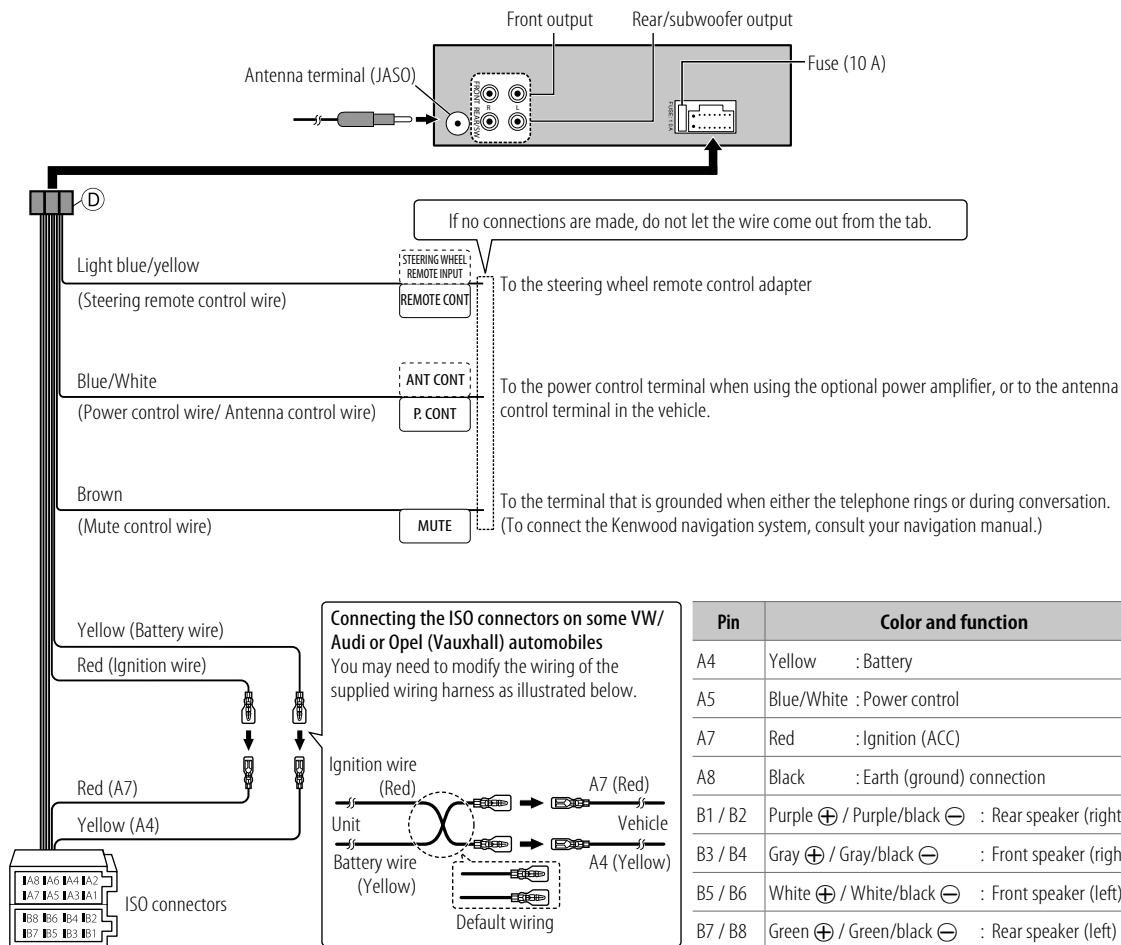


How to remove the unit

- 1 Detach the faceplate.
- 2 Fit the catch pin on the extraction keys into the holes on both sides of the trim plate, then pull it out.
- 3 Insert the extraction keys deeply into the slots on each side, then follow the arrows as shown on the right.



Wiring connection (for **KDC-3257UGM** / **KDC-3357URM** / **KDC-3157UAM**)

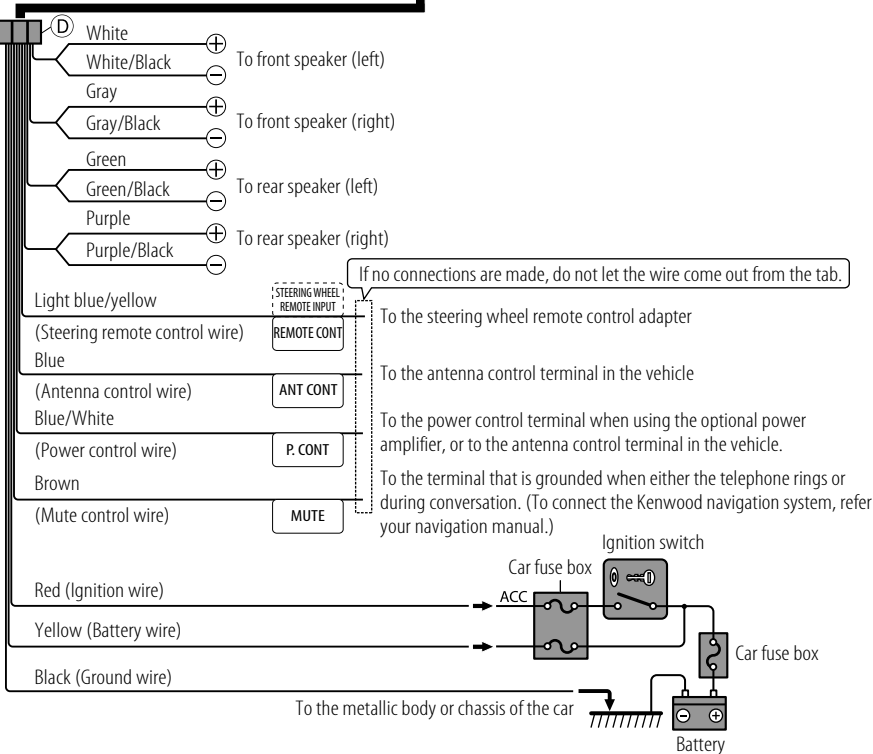


Pin	Color and function
A4	Yellow : Battery
A5	Blue/White : Power control
A7	Red : Ignition (ACC)
A8	Black : Earth (ground) connection
B1 / B2	Purple ⊕ / Purple/black ⊖ : Rear speaker (right)
B3 / B4	Gray ⊕ / Gray/black ⊖ : Front speaker (right)
B5 / B6	White ⊕ / White/black ⊖ : Front speaker (left)
B7 / B8	Green ⊕ / Green/black ⊖ : Rear speaker (left)

Part list for installation

- Ⓐ Faceplate (×1)
- Ⓑ Mounting sleeve (×1)
- Ⓒ Trim plate (×1)
- Ⓓ Wiring harness (for **KDC-U456** / **KDC-U356** / **KDC-U3056**) (×1)
(for **KDC-3257UGM** / **KDC-3357URM** / **KDC-3157UAM**)
- Ⓔ Extraction key (×1)
- Ⓕ Flat head screw (for **KDC-U456** / **KDC-U356** / **KDC-U3056**) (×4)
- Ⓖ Round head screw (for **KDC-U456** / **KDC-U356** / **KDC-U3056**) (×4)

Wiring connection (for **KDC-U456** / **KDC-U356** / **KDC-U3056**)



CLASS 1
LASER PRODUCT

The marking of products using lasers

The label is attached to the chassis/case and says that the component uses laser beams that have been classified as Class 1. It means that the unit is utilizing laser beams that are of a weaker class. There is no danger of hazardous radiation outside the unit.

For **KDC-3257UGM** / **KDC-3357URM** / **KDC-3157UAM**:



Declaration of Conformity with regard to the EMC Directive 2004/108/EC

Manufacturer:

JVC KENWOOD Corporation
3-12, Moriya-cho, Kanagawa-ku,
Yokohama-shi, Kanagawa, 221-0022, Japan

EU Representative's:

Kenwood Electronics Europe BV
Amsterdamseweg 37, 1422 AC UITHOORN,
The Netherlands

For Turkey

Bu ürün 28300 sayılı Resmî Gazete'de yayımlanan Atık Elektrikli ve Elektronik Eşyaların Kontrolü Yönetmeliğe uygun olarak üretilmiştir.

Eski Elektrik ve Elektronik Ekipmanların İmha Edilmesi Hakkında Bilgi (ayrı atık toplama sistemlerini kullanan ülkeleri için uygulanabilir)



Semböllü (üzerinde çarpı işareti olan çöp kutusu) ürünler ev atıkları olarak atılamaz. Eski elektrik ve elektronik ekipmanlar, bu ürünleri ve ürün atıklarını geri dönüştürebilecek bir tesiste değerlendirilmelidir. Yaşadığınız bölgeye en yakın geri dönüşüm tesisinin yerini öğrenmek için yerel makamlara müracaat edin. Uygun geri dönüşüm ve atık imha yöntemi sağlığımız ve çevremiz üzerindeki zararlı etkileri önlerken kaynakların korunmasına da yardımcı olacaktır.

**وضع علامات على المنتجات
باستخدام الليزر**

هذا الملصق على المنتجات / الصندوق ويعني أن المكون يستخدم أشعة ليزر مصنفة من الدرجة الأولى. بما يعني أن الوحدة تستعمل أشعة ليزر من درجة ضعيفة. لا يوجد خطر انبعاث إشعاع خطير خارج الوحدة.

CLASS 1
LASER PRODUCT

لموديل **KDC-3157UAM / KDC-3357URM / KDC-3257UGM**

**إعلان التوافق مع قانون التوافق
الكهرومغناطيسي 2004/108/EC
جهة التصنيع:**

JVC KENWOOD Corporation
3-12, Moriya-cho, Kanagawa-ku, Yokohama-
shi, Kanagawa, 221-0022, Japan

الوكيل في الاتحاد الأوروبي:

Kenwood Electronics Europe BV
Amsterdamseweg 37, 1422 AC UITHOORN,
The Netherlands



- "Made for iPod," and "Made for iPhone" mean that an electronic accessory has been designed to connect specifically to iPod, or iPhone, respectively, and has been certified by the developer to meet Apple performance standards. Apple is not responsible for the operation of this device or its compliance with safety and regulatory standards. Please note that the use of this accessory with iPod or iPhone may affect wireless performance.
- iPhone, iPod, iPod classic, iPod nano, and iPod touch are trademarks of Apple Inc., registered in the U.S. and other countries.
- The "AAC" logo is a trademark of Dolby Laboratories.
- Android is trademark of Google Inc.

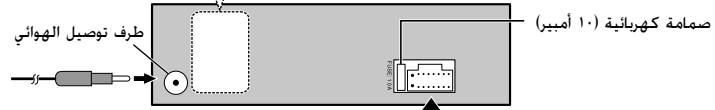
توصيل الأسلاك للموديل (KDC-U3056 / KDC-U356 / KDC-U456)

KDC-U356
KDC-U3056

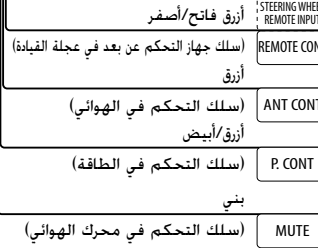
المخرج الأمامي (R) (L)
أطراف التوصيل الخلفية/خرج الصبوفر (R) (L)
FRONT REARVIEW
REARVIEW

KDC-U456

خرج الصب ووفر (R) (L)
المخرج الأمامي (R) (L)
خرج خلفي (R) (L)
FRONT REARVIEW
REARVIEW



إذا لم يتم عمل أية توصيلات، فلا تجعل السلك يبرز من الشريط.



إلى محول جهاز التحكم عن بعد في عجلة القيادة

إلى طرف التحكم بالهوائي في المركبة

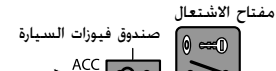
إلى طرف التحكم في الطاقة في حالة استخدام مضخم القدرة الاختياري أو بطرف التحكم في الهوائي بالسيارة.

إلى طرف التوصيل الذي يتم تاريضه عندما بين الهاتف أو أثناء المحادثة، لتوصيل نظام الملاحة من Kenwood، عليك بالرجوع إلى دليل الملاحة.

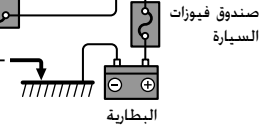
أحمر (سلك الإشعاع)

أصفر (سلك البطارية)

أسود (سلك الأرضي)



إلى الجسم المعدني او هيكل السيارة المعدني



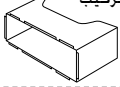
قائمة قطع الغيار المستخدمة في التركيب

واجهة الجهاز (A)



(1 ×)

إطار التركيب (B)



(1 ×)

وحدة الزينة (C)

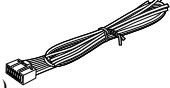


(1 ×)

ضفيرة الأسلاك (D)

(للموديل /KDC-U456)

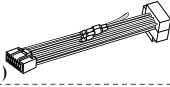
(/KDC-U3056 /KDC-U356)



(1 ×)

(للموديل /KDC-3257UGM)

(/KDC-3157UAM /KDC-3357URM)



(1 ×)

مفتاح الاستخراج (E)



(2 ×)

براغي برؤوس مسطحة (F)

(للموديل /KDC-U456)

(/KDC-U3056 /KDC-U356)



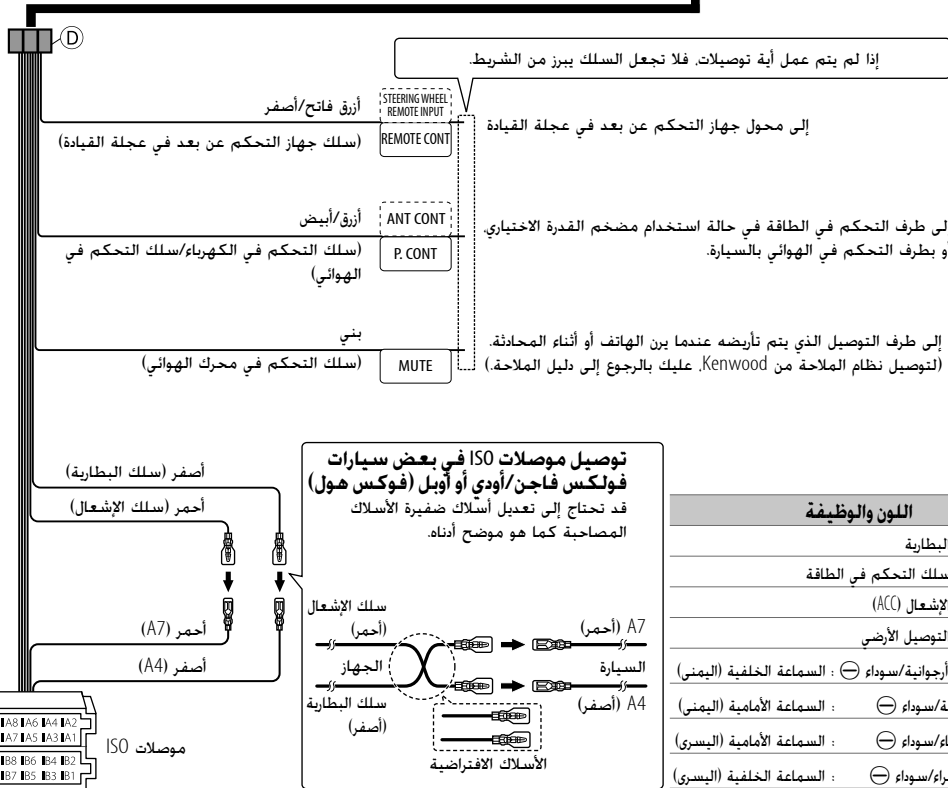
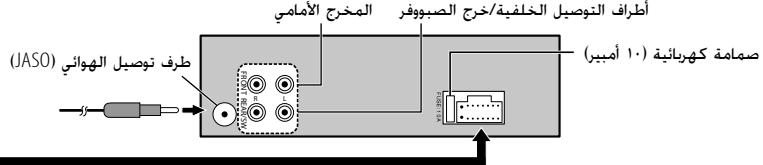
(4 ×)

براغي مستديرة الرأس (G)

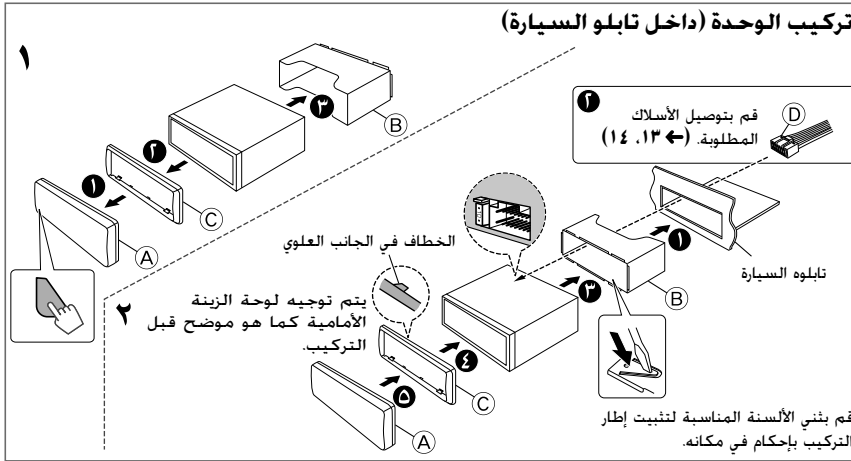
(للموديل /KDC-U456)

(/KDC-U3056 /KDC-U356)

(4 ×)



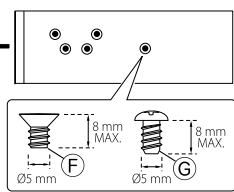
تركيب الوحدة (داخل تابلو السيارة)



عند التركيب بدون إطار التركيب

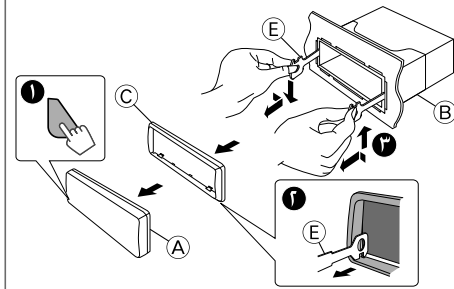
(لموديلي /KDC-U3056 /KDC-U356 /KDC-U456)

- 1 انزع إطار التركيب ولوحة التهيئة من الوحدة.
- 2 قم بمحاذاة التجاويف الموجودة في الجهاز (في كلا الجانبين) مع رف التركيب بالسيارة وقم بتثبيت الجهاز باستخدام البراغي المصاحبة.



كيفية إزالة الوحدة

- 1 قم بفك واجهة الجهاز.
- 2 قم بإعداد سن الإمساك في مفاتيح الاستخراج في الفتحات في كل من جانبي لوحة التهيئة، ثم اسحبها للخارج.
- 3 أدخل مفاتيح الاستخراج بعمق في الفتحات الموجودة في كل جانب. ثم اتبع تعليمات الأسهم كما هو موضح على اليسار.



تحذير!

- يمكن استخدام الوحدة فقط في سيارة بها مصدر تيار مباشر 12 فولت. وتاريخ سلبى.
- قم بفصل الطرف السلبى للبطارية قبل توصيل الأسلاك والتركيب.
- لا تقم بتوصيل سلك البطارية (الأصفر) وسلك الإشعال (الأحمر) بشاسيه السيارة أو السلك الأرضي (الأسمر) لمنع حدوث ماس كهربائي.
- قم بعزل الأسلاك غير الموصلة بواسطة شريط من الفينيل لمنع حدوث ماس كهربائي.
- تأكد من تأريض الوحدة مع شاسيه السيارة مرة ثانية بعد التركيب.

تحذير!

- لدواعي السلامة، اترك مهمة توصيل الأسلاك والتركيب للفنيين المختصين.
- استشير بائع أجهزة الصوتيات الخاصة بالسيارات.
- ركب هذه الوحدة في حامل الأجهزة بسيارتك، ولا تلمس الأجزاء المعدنية من هذه الوحدة أثناء استخدامها أو بعد استخدامها بفترة قصيرة. حيث تكون الأجزاء المعدنية للوحدة مثل مبدد الحرارة والحاوية ساخنين.
- لا تقم بتوصيل ⊖ أسلاك السماعات بشاسيه السيارة أو سلك التأريض (الأسمر) أو الموازي لها.
- قم بتركيب الوحدة مع زاوية ٥٣٠° أو أقل.
- إذا لم تمتلك شبكة الأسلاك الكهربائية بالسيارة طرف إشعال، قم بتوصيل سلك الإشعال (الأحمر) بالطرف الموجود في صندوق فيوزات السيارة الذي يوفر مصدر تيار مباشر 12 فولت ويتم تشغيله وإيقافه بواسطة مفتاح الإشعال.
- بعد تركيب الجهاز تأكد من عمل مصابيح الفرامل وإشارات تغيير الاتجاه والمساحات وخلافه بشكل سليم.
- في حالة احتراق المنصهر، تأكد أولاً من عدم تلامس الأسلاك لشاسيه السيارة ثم استبدل المنصهر القديم بمنصهر آخر بنفس شدة التيار.

الإجراء الأساسي

- 1 انزع المفتاح من مفتاح الإشعال. ثم افصل الطرف ⊖ من بطارية السيارة.
- 2 توصيل الأسلاك بشكل صحيح.
انظر توصيل الأسلاك (← 13، 14)
- 3 ركب الجهاز في سيارتك.
- 4 انظر تركيب الوحدة (داخل تابلو السيارة).
- 5 توصيل طرف ⊖ ببطارية السيارة.
أعد ضبط الوحدة. (← 3)

CD مشغلات	إجمالي التشوه الهارموني (١ كيلوهرتز) ٠.٠١ %
	نسبة الإشارة إلى الضوضاء (١ كيلوهرتز) ١٠٥ ديسيبل
	المجال الديناميكي ٩٠ ديسيبل
	فك تشفرة AAC لمودي /KDC-3357URM /KDC-3257UGM /KDC-3157UAM ملفات "m4a" AAC-LC
USB	فك تشفرة MP3
	فك تشفرة WMA
	متوافق مع صيغة Windows Media Audio
	متوافق مع USB 2.0, USB 1.1 (سرعة قصوى)
USB	معيار USB
	الحد الأقصى للإمداد بالتيار
	نظام الملفات
	فك تشفرة AAC لمودي /KDC-3357URM /KDC-3257UGM /KDC-3157UAM ملفات "m4a" AAC-LC
USB	فك تشفرة MP3
	فك تشفرة WMA
	متوافق مع صيغة Windows Media Audio
	متوافق مع MPEG-1/2 Audio Layer-3
USB	قدرة الخرج القصوى
	قدرة سعة نطاق البث الكامل
	قدرة الخرج +B, DIN 45324 = 1.4, 4 فولت
	معاوقة السماعات التأثيرات الصوتية
USB	من ٤ أوم إلى ٨ أوم
	العنق ١٠٠ هرتز ± ديسيبل
	الوسطية ١ كيلوهرتز ± ديسيبل
	الحدة ١٢.٥ كيلوهرتز ± ديسيبل
USB	مستوى الخرج الابتدائي / الحمل (أسطوانة CD)
	معاوقة خرج الصوت الابتدائي
	استجابة التردد (±3 ديسيبل)
	الجهد الأقصى للدخل
USB	معاوقة الدخل
	فولطية التشغيل
	أقصى استهلاك للتيار
	حجم التركيب (عرض × طول × ارتفاع) ١٨٢ مم × ٥٣ مم × ١٦٠ مم
USB	الوزن
	١.٣ كجم
	١٤.٤ فولت (مسموح ١١ فولت إلى ١٦ فولت)
	١٠ أمبير

FM	نطاق التردد	لمودي /KDC-U356 /KDC-U456 /KDC-U3056 ٨٧.٩ ميجا هرتز إلى ١٠٧.٩ ميجا هرتز (سعة ٢٠٠ كيلوهرتز) ٨٧.٥ ميجا هرتز إلى ١٠٨.٠ ميجا هرتز (سعة ٥٠ كيلوهرتز) لمودي /KDC-3357URM /KDC-3257UGM /KDC-3157UAM ٨٧.٥ ميجا هرتز إلى ١٠٨.٠ ميجا هرتز (سعة ٥٠ ميجا هرتز)
	درجة الحساسية المستخدمة (S/N = ٢٦ ديسيبل)	لمودي /KDC-U356 /KDC-U456 /KDC-U3056 ١١.٢ ديسيبل (١.٠ ميكرو فولت/ ٧٥ أوم) لمودي /KDC-3357URM /KDC-3257UGM /KDC-3157UAM ١٠.٠ ميكرو فولت/ ٧٥ أوم
	تهنئة الحساسية (S/N = ٤٦ ديسيبل)	لمودي /KDC-U356 /KDC-U456 /KDC-U3056 ١٩.٢ ديسيبل (٢.٥ ميكرو فولت/ ٧٥ أوم) لمودي /KDC-3357URM /KDC-3257UGM /KDC-3157UAM ٢.٥ ميكرو فولت/ ٧٥ أوم
	استجابة التردد (±3 ديسيبل)	٣٠ هرتز إلى ١٥ كيلوهرتز
AM	نسبة الإشارة إلى الضوضاء (أحادي) فصل الاستريو (١ كيلوهرتز)	١٣ ديسيبل ٤٠ ديسيبل
	نطاق التردد	لمودي /KDC-U356 /KDC-U456 /KDC-U3056 الموجة ١ (MW) ٥٣٠ كيلوهرتز إلى ١٧٠٠ كيلوهرتز (المسافة ١٠ كيلوهرتز) ٥٣١ كيلوهرتز إلى ١٦١١ كيلوهرتز (المسافة ٩ كيلوهرتز) الموجة ٢ (SW1) ٢ ٩٤٠ كيلوهرتز إلى ٧٧٥٥ كيلوهرتز (المسافة ٥ كيلوهرتز) الموجة ٣ (SW2) ٣ ٥٠٠ كيلو هرتز إلى ١٠١٣٥ كيلو هرتز ١١ ٥٨٠ كيلوهرتز إلى ١٨١٣٥ كيلوهرتز (المسافة ٥ كيلوهرتز)
	درجة الحساسية المستخدمة (S/N = ٢٠ ديسيبل)	MW: ٣١ ديسيبل ميو (٣٦ ميو فولت) / SW: ٣٢ ديسيبل ميو (٤٠ ميو فولت)
	لمودي /KDC-3157UAM /KDC-3357URM /KDC-3257UGM	
MW	نطاق التردد	٥٣١ كيلوهرتز إلى ١٦١١ كيلوهرتز (المسافة ٩ كيلوهرتز) ٣٦ ميو فولت
	درجة الحساسية المستخدمة (S/N = ٢٠ ديسيبل)	١٥٣ كيلوهرتز إلى ٢٧٩ كيلوهرتز (المسافة ٩ كيلوهرتز) ٥٧ ميو فولت
	نطاق التردد	
	درجة الحساسية المستخدمة (S/N = ٢٠ ديسيبل)	
CD مشغلات	دايود الليزر	GaAlAs
	الفلتر الرقمي (D/A)	٨ مرات أعلى من العينة
	محول D/A	٢٤ بايت
	سرعة الموان الاهتزاز والارتعاش	٥٠٠ لفة في الدقيقة إلى ٢٠٠ لفة في الدقيقة (CLV) أقل من الحد الذي يمكن قياسه
استجابة التردد (±1 ديسيبل)	٢٠ هرتز إلى ٢٠ كيلو هرتز	

الاعراض	معالجة الأعطال
لا يمكن سماع الصوت.	اصبط مستوى قوة الصوت على افضل مستوى ممكن.
لا يمكن سماع الصوت.	افحص الاسلاك والتوصيلات.
تظهر "PROTECT" ولا يمكن إجراء أي عملية.	تأكد من أن أطراف أسلاك السماعه مغطاه بشرط عازل بشكل مناسب. ثم أعد ضبط الوحدة. وإذا لم يتم حل المشكلة، فاستشر أقرب مركز خدمة لك نظف الموصلات. (← ٢)
لا يمكن سماع الصوت.	الجهاز لا يعمل.
المعلومات المعروضة على الشاشة غير صحيحة.	المعلومات المعروضة على الشاشة غير صحيحة.
لا يشتغل هذا المستقبل مطلقاً.	أعد ضبط الوحدة. (← ٣)
استقبال الراديو رديء.	اوصل الهوائي بصورة محكمة.
يتولد ضجيج استاتيكي اثناء الاستماع الي الراديو.	ارفع الهوائي حتى النهاية.
تظهر "NA FILE".	تأكد من محتويات الاسطوانة تدعم ملفات الصوت. (← ١٠)
تظهر "NO DISC".	ادخل اسطوانة قابلة للتشغيل داخل فتحة التحميل.
تظهر "TOC ERR".	تأكد من الاسطوانة نظيفة وتم إدخالها بشكل سليم.
تظهر "PLS EJECT".	أعد ضبط الوحدة. وإذا لم يتم حل المشكلة، فاستشر أقرب مركز خدمة لك تعذر إخراج الاسطوانة.
تظهر "READ ERR".	اضغط مع الاستمرار على ▶ لإخراج الاسطوانة بالقوة. كن حريصاً على أن لا تنسحق الاسطوانة عند إخراجها. إذا لم يحل هذا المشكلة، قم بإعادة ضبط الوحدة. (← ٣)
تظهر "NO DVICE".	انسخ الملفات والمجلدات على جهاز USB مرة أخرى. إذا لم يحل هذا المشكلة، قم بإعادة ضبط جهاز USB أو استخدم جهاز USB آخر.
تظهر "COPY PRO".	قم بتوصيل جهاز USB. ثم قم بتغيير مصدر التشغيل إلى USB مرة أخرى. ثم تشغيل ملف محمي ضد النسخ.
تظهر "NO MUSIC".	قم بتوصيل جهاز USB التي تحتوي على ملفات صوت قابلة للتشغيل.
تظهر "NA DVICE".	وصل جهاز USB معموماً، وقم بفحص الوصلات.
تظهر "USB ERR".	قم بإزالة جهاز الـ USB. وأغلق الوحدة. ثم قم بتشغيلها مرة أخرى.
تظهر "iPod ERR".	حاول توصيل جهاز USB آخر.
	أعد توصيل جهاز الـ iPod.
	أعد ضبط iPod.
يتم توليد ضجيج	تخشي إلى مسار آخر أو قم بتغير الاسطوانة.
لا يمكن تشغيل المسارات بالترتيب الذي نريده	يتم ترتيب ترتيب التشغيل عندما يتم تسجيل الملفات.
يواصل "READING" الوميض.	لا تستعمل مستويات من تسلسلات هرمية وحوافظ كثيرة جداً.
وقت التشغيل المنقضي غير صحيح.	سبب ذلك هو كيفية تسجيل المسارات على الاسطوانة.
يختلف عدد الأغاني الواردة في فئة "SONGS" لهذه الوحدة عن iPhone/iPod.	لم يتم حساب ملفات البث الصوتي في هذه الوحدة حيث إن هذه الوحدة لا يدعم تشغيل ملفات البث الصوتي.
لا يتم عرض الحروف الصحيحة (مثلاً اسم الالبوم).	تستطيع هذه الوحدة فقط عرض الحروف الهجائية (الكبيرة) والأرقام وعدد محدود من الرموز لموديلي /KDC-3357URM /KDC-3257UGM /KDC-3157UAM . يمكن أيضاً عرض حروف الأبجدية السيريلية (حروف كبيرة) في حالة ضبط [RUSSIAN] على [RUS ON]. (← ٤)

- لا يمكنك توصيل جهاز USB عن طريق مجمع مركزي USB أو قارئ البطاقات المتعددة.
- قد يتسبب توصيل كابل يزيد طوله الإجمالي على ٥ متر في ظهور مشاكل غير طبيعية في التشغيل.
- لا يمكن للوحدة التعرف على جهاز USB يكون معمله ٥ فولت ويتجاوز ١ أمبير.

حول جهاز iPhone/iPod

- Made for
- iPod touch (1st, 2nd, 3rd و 4th generation) - iPod classic - iPod with video - iPod nano (1st, 2nd, 3rd, 4th, 5th و 6th generation) - iPhone, iPhone 3G, 3GS, 4, 4S -
- للحصول على أحدث قائمة متوافقة بالإضافة إلى أحدث الإصدارات من برامج أجهزة iPod/iPhone، انظر: www.kenwood.com/cs/ce/ipod

- في حالة بدء التشغيل بعد توصيل جهاز iPod، يتم أولاً تشغيل أغنية جهاز iPod.
- وفي هذه الحالة سيتم عرض "RESUMING" دون إظهار اسم المجلد وخلافه. ويؤدي تغيير عنصر الصفحة إلى إظهار العنوان الصحيح وخلافه.
- لن يمكنك تشغيل جهاز iPod في حالة ظهور "KENWOOD" أو "✓" في جهاز iPod.

حول "KENWOOD Music Editor Light" و "KENWOOD Music Control"

- تدعم هذه الوحدة تطبيق الكمبيوتر "KENWOOD Music Editor Light" وتطبيق "KENWOOD Music Control" Android™.
- عند استخدامك لملف الصوت مع معلومات قاعدة البيانات المضافة بواسطة "KENWOOD Music Editor Light" أو "KENWOOD Music Control" يمكنك البحث عن ملف حسب الاسم والألبوم واسم الفنان باستخدام بحث الموسيقى.
- يتاح كل من "KENWOOD Music Editor Light" و "KENWOOD Music Control" على موقع الويب التالي: www.kenwood.com/cs/ce/

- تستطيع هذه الوحدة تشغيل أسطوانات CD التالية:



- هناك معلومات وملاحظات مفصلة حول الملفات الصوتية القابلة للتشغيل المذكورة في دليل على الإنترنت على الموقع التالي: www.kenwood.com/cs/ce/audiofile/

ملفات قابلة للتشغيل

- ملف الصوتيات أوديو القابل للتشغيل: لموديلي **/KDC-3357URM /KDC-3257UGM /KDC-3157UAM** لموديلي **/KDC-U356 /KDC-U456 /KDC-U3056** (.wma) WMA (.mp3) MP3 AAC-LC.
- لموديلي **/KDC-U356 /KDC-U456 /KDC-U3056** (.wma) WMA (.mp3) MP3
- ميديا الاسطوانات القابلة للتشغيل: ROM/RW/CD-R
- صيغة ملفات الاسطوانات القابلة للتشغيل: ISO 9660 مستوى 1/1. جوليت. رميو. اسم ملف طويل.
- نظام ملفات جهاز USB القابل للتشغيل: FAT16 FAT32

- بالرغم من أن ملفات الصوتيات تفي بالمعايير المذكورة أعلاه إلا أن التشغيل قد يتعذر، وذلك حسب نوع أو حالة الميديا أو الجهاز.

أسطوانات غير قابلة للتشغيل

- الاسطوانات غير المستندرة.
- الاسطوانات التي يوجد بها ألوان على سطح التمسجيل أو الاسطوانات المتسخة.
- أسطوانات التمسجيل/إعادة الكتابة التي لم يتم وضع التمسالت الأخيرة.
- ٨ سم. عند محاولة إدخالها في الجهاز باستخدام مهايئ، فإنها قد تتسبب في حدوث خلل.

حول أجهزة USB

- تستطيع هذه الوحدة تشغيل الملفات التالية المخزنة على جهاز تخزين عالي السعة من فئة USB: لموديلي **/KDC-3357URM /KDC-3257UGM /KDC-3157UAM** لموديلي **/KDC-U356 /KDC-U456 /KDC-U3056** (.wma) WMA (.mp3) MP3 AAC-LC.
- لموديلي **/KDC-U356 /KDC-U456 /KDC-U3056** (.wma) WMA (.mp3) MP3

إعدادات الصوت

B. BOOST	BB-L LV1 / BB-L LV2 / BB-L LV3 : يحدد مستوى رفع الجهير المطلوب. BB-L OFF * ¹ : الغاء.
LOUDNESS	LOUD LV1 * ¹ / LOUD LV2 : تحديد تعزيز الترددات المنخفضة والعالية المفضلة لإنتاج صوت متوازن بشكل جيد بمستوى صوت منخفض: OFF * ¹ : الغاء.
BALANCE	L15 إلى R15 (0): يضبط توازن إخراج السماعتين اليمنى واليسرى.
FADER	R15 إلى F15 (0): يضبط توازن خرج السماعتين الخلفية والأمامية.
SW SET	SW ON : يقوم بتشغيل خرج الصبوفر. SW OFF : الغاء.
DTIL SET	
HPF	لموديلي KDC-U456 : HPF THRU : يتم إرسال جميع الإشارات إلى السماعات. HPF 100HZ / HPF 150HZ / HPF 120HZ : يتم إرسال إشارات الصوت إلى سماعات ذات تردد أعلى من 100 هيرتز / 120 هيرتز / 150 هيرتز.
LPF SW	LPF THRU : يتم إرسال كل الإشارات إلى الصبوفر. LPF 85HZ / LPF 120HZ / LPF 160HZ : يتم إرسال إشارات الصوت إلى صبوفر ذات تردد أقل من 85 هيرتز / 120 هيرتز / 160 هيرتز.
SW PHASE	PHAS REV (°١٨٠) / PHAS NML (°٠): يحدد زاوية الطور لخرج الصبوفر ليكون مطابقاً لخرج السماعة للحصول على أفضل أداء. (يمكن تحديده فقط في حالة تحديد ضبط آخر غير LPF THRU) لوضع [LPF SW] .
SPRM SET	SPRM ON : ينشر صوتاً واقعياً عن طريق استكمال المكونات عالية التردد التي يتم فقدها في ضغط صوت WMA/MP3/AAC . SPRM OFF : الغاء. (يمكن تحديده فقط عند تشغيل أسطوانة WMA/MP3/AAC أو جهاز USB . باستثناء جهاز iPod/iPhone .)
V-OFFSET (افتراضي: 0)	-8 إلى +8 (بالنسبة لـ AUX): -8 إلى 0 (بالنسبة للمصادر الأخرى). الضبط المسبق لمستوى ضبط حجم الصوت الخاص بكل مصدر. (قبل عمل الضبط. اختر المصدر الذي تريد ضبطه.)

باستثناء **[KDC-U456]**:

- يمكن تحديد **[SW LEVEL]** / **[SW SET]** / **[LPF SW]** / **[SW PHASE]** فقط في حالة ضبط **[SWPRE]** على **[SWPRE SW]**. (← ٤)
- يمكن تحديد **[SW LEVEL]** / **[LPF SW]** / **[SW PHASE]** فقط في حالة ضبط **[SW SET]** على **[SW ON]**.

- 1 أثناء الاستماع إلى أي مصدر...
اضغط الزر **AUDIO** لاختيار إلى **[AUD CTRL]**.
- 2 أدر قيرص مستوى الصوت لإجراء تحديد (انظر الجدول أدناه). ثم اضغط على القرص.
كرر الخطوة 1 حتى يتم تحديد العنصر المطلوب أو تنشيطه.
- 3 اضغط مع الاستمرار **ك** من أجل الإبقاء.
• للعودة إلى التسلسل الهرمي السابق. اضغط على **ك**.

افتراضي: لموديلي **KDC-U356** / **KDC-U456** / **KDC-U3056** / **KDC-3257UGM** / **KDC-3157UAM** / **KDC-3357URM** *¹**XX**

لموديلي **KDC-U356** / **KDC-U456** / **KDC-U3056** *¹**XX**

لموديلي **KDC-3257UGM** / **KDC-3357URM** / **KDC-3157UAM** *¹**XX**

SW LEVEL	-15 إلى +15 (0): يضبط مستوى إخراج مضخم الصوت.		
BASS LVL	-8 إلى +8 (0/* ¹ +8): ضبط المستوى لحفظ كل مصدر. (قبل عمل الضبط. اختر المصدر الذي تريد ضبطه.)		
MID LVL	-8 إلى +8 (0/* ¹ +2): ضبط المستوى لحفظ كل مصدر. (قبل عمل الضبط. اختر المصدر الذي تريد ضبطه.)		
TRE LVL	-8 إلى +8 (0/* ¹ +3): ضبط المستوى لحفظ كل مصدر. (قبل عمل الضبط. اختر المصدر الذي تريد ضبطه.)		
EQ PRO			
BASS ADJ	200/100/80/60 : يحدد التردد الأوسط.	BASS FRQ	
BASS LVL	-8 إلى +8 (0/* ¹ +8): يضبط المستوى.	BASS LVL	
BASS Q	2.00/1.50/1.25/1.00 : ضبط عامل الجودة.	BASS Q	
BASS EXT	B-EX ON * ¹ : يقوم بتشغيل الصوت الجهير الممتد. B-EX OFF * ¹ : الغاء.	BASS EXT	
MID ADJ	2.5K/1.5K/1.0K/0.5K * ¹ : يحدد التردد الأوسط.	MID FRQ	
MID LVL	-8 إلى +8 (0/* ¹ +2): يضبط المستوى.	MID LVL	
MID Q	1.25/1.00/0.75 : ضبط عامل الجودة.	MID Q	
TRE ADJ	17.5K/15.0K/12.5K/10.0K : يحدد التردد الأوسط.	TRE FRQ	
TRE LVL	-8 إلى +8 (0/* ¹ +3): يضبط المستوى.	TRE LVL	
EQ	NATURAL * ¹ / POWERFUL * ¹ / JAZZ / TOP40 / EASY / POPS / ROCK / USER * ¹ : يحدد المُعاوِل المضبوط مسبقاً والمناسب لنوع الموسيقى. (يحدد [USER] لاستخدام الإعدادات المخصصة للصوت الجهير والمتوسط وعالي الطبقة.)		

إعدادات الشاشة

- ١ اضغط على قرص مستوى الصوت للدخول إلى [FUNCTION].
- ٢ أدر قرص مستوى الصوت لتحديد [SETTINGS]. ثم اضغط على القرص.
- ٣ أدر قرص مستوى الصوت لإجراء تحديد (انظر الجدول أدناه). ثم اضغط على القرص. كرر الخطوة ٣ حتى يتم تحديد العنصر المطلوب أو تنشيطه.
- ٤ اضغط مع الاستمرار **ك** من أجل الإنهاء.
- للعودة إلى التسلسل الهرمي السابق، اضغط على **ك**.

افتراضي: XX

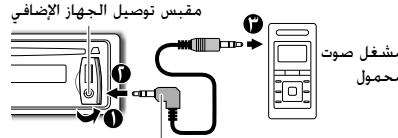
DISPLAY	
DISP DIM	DIM ON : يعتم إضاءة الشاشة. : DIM OFF : الغاء.
TEXTSCL	SCL ONCE / SCL AUTO : يحدد ما إذا كنت ستكرر معلومات الشاشة تلقائيًا، أو ستكرر مرة واحدة فقط. : SCL OFF : الغاء.

AUX

التحضير:
حدد [AUX ON] من أجل [AUX SET]. (← ٤)

بدء الاستماع

- ١ الاتصال بجهاز مشغل الصوت المحمول (متاح للشراء).



مقيس توصيل الجهاز الإضافي
قابس صغير للصوت للمجسم ٣.٥ مم مع موصل على شكل حرف "L" (متاح للشراء)

- ٢ اضغط الزر SRC لاختيار إلى AUX.
- ٣ قم بتشغيل جهاز مشغل الصوت المحمول وبدء التشغيل.

ضبط اسم AUX

- عند الاستماع إلى جهاز AUX...
- ١ اضغط على قرص مستوى الصوت للدخول إلى [FUNCTION].
 - ٢ أدر قرص مستوى الصوت لتحديد [SETTINGS]. ثم اضغط على القرص.
 - ٣ أدر قرص مستوى الصوت لتحديد [AUX NAME]. ثم اضغط على القرص.
 - ٤ أدر قرص مستوى الصوت لإجراء تحديد. ثم اضغط على القرص.
 - ٥ اضغط مع الاستمرار **ك** من أجل الإنهاء.

AUX (افتراضي) / TV / VIDEO / GAME / PORTABLE / DVD

iPod / USB / CD

ضبط نسبة المحذوفات

- عند الاستماع إلى iPod (للموديل KDC-U456) أو KMC / KME Light ملف...
- ١ اضغط على قرص مستوى الصوت للدخول إلى [FUNCTION].
 - ٢ أدر قرص مستوى الصوت لتحديد [SETTINGS]. ثم اضغط على القرص.
 - ٣ أدر قرص مستوى الصوت لتحديد [SKIPSRC]. ثم اضغط على القرص.
 - ٤ أدر قرص مستوى الصوت لإجراء تحديد. ثم اضغط على القرص.
 - ٥ اضغط مع الاستمرار **ك** من أجل الإنهاء.
- 0.5% (افتراضي) / 1% / 5% / 10%: يتم ضبط نسبة المحذوفات عند القيام بعملية بحث عن أغنية. عند الضغط مع الاستمرار على **1** / **1** يتم تخطي الأغاني بنسبة تبلغ 10٪ بغض النظر عن الإعداد الذي تم إجراؤه.

كتم الصوت عند استقبال مكالمات هاتفية
قم بتوصيل سلك MUTE بالهاتف مستخدمًا أحد ملحقات الهاتف المتوفرة في الأسواق. (← ١٣، ١٤)

في حالة استقبال مكالمات، تظهر "CALL".

- يتم إيقاف نظام الصوت بشكل مؤقت.
- لمواصلة الاستماع إلى نظام الراديو أثناء إجراء مكالمات، اضغط **SRC** (تختفي "CALL" ويستأنف نظام الصوت عمله).
- عند انتهاء مكالمات، تختفي "CALL".
- يستأنف نظام الصوت عمله.

بحث الموسيقى المباشر (باستخدام RC-406)

- 1 اضغط على **DIRECT**.
- 2 اضغط أزرار الأرقام لإدخال رقم المسار/الملف.
- 3 اضغط **1/|<<** أو **(+)>>1** للبحث عن الموسيقى.

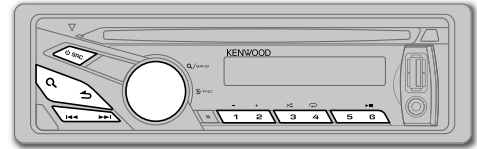
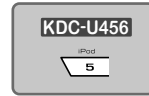
- للإلغاء، اضغط على **Q**.
- غير متاح في حالة تحديد التشغيل العشوائي.
- لا يمكن تطبيقه على جهاز iPod، KME Light /KMC ملف. (10 ←)

تحديد الأغنية عن طريق الاسم (للموديل KDC-U456)

عند الاستماع إلى جهاز iPod...

- 1 اضغط على **Q**.
- 2 أدر قرص مستوى الصوت لتحديد الفئة. ثم اضغط على القرص.
- 3 اضغط على **Q** مرة أخرى.
- 4 بَدِّل مفتاح الصوت لتحديد الحرف المراد البحث عنه.
- 5 اضغط **1/|<<** أو **>>1** للانتقال إلى موضع الإدخال.
- 6 يمكنك الإدخال حتى ثلاثة أحرف. اضغط مفتاح الصوت لبدء البحث.
- 7 أدر قرص مستوى الصوت لإجراء تحديد. ثم اضغط على القرص.

- كرر الخطوة 7 حتى يتم تحديد العنصر المطلوب.
- للبحث عن رمز بخلاف الحروف الأبجدية والأرقام من: وحتى 9. قم فقط بإدخال "****".
- للعودة إلى التسلسل الهرمي السابق، اضغط على **Q**.
- للعودة إلى القائمة العلوية اضغط على زر رقم **5 iPod**.
- للإلغاء، اضغط مع الاستمرار على **Q**.



✓ : يمكن تطبيقه
— : غير قابل للتطبيق

إلى	قم بإجراء ذلك	iPod	USB	CD
إيقاف التشغيل مؤقتاً أو استئنافه	أضغط على 6 >> (أو ENT >> في RC-406).	✓	✓	✓
تحديد مسار/ملف.	أضغط على 1/ << أو (+)>>1 (في RC-406).	✓	✓	✓
تحديد مجلد	أضغط على 1 - / + 2 (أو *AM- / *FM# في RC-406).	—	✓*	✓
الترجيع/التقديم السريع	اضغط مع الاستمرار على 1/ << أو (+)>>1 (في RC-406).	✓	✓	✓
حدد مساراً/ملفاً من القائمة	1 اضغط على Q . 2 أدر قرص مستوى الصوت لإجراء تحديد. ثم اضغط على القرص. • ملف WMA/MP3/AAC: حدد المجلد المطلوب. ثم بعد ذلك الملف. • iPod أو KENWOOD Music Editor Light /KME Light KENWOOD Music /ARTISTS ,PLAYLISTS). • Control ملف*؛ حدد الملف المطلوب من القائمة (*COMPOSERS ,GENRES ,*PODCASTS ,SONGS ,ALBUMS).	3*	✓	✓
تكرار التشغيل	• للعودة إلى المجلد الأصلي (أو أول ملف). اضغط على زر رقم 5. • للعودة إلى التسلسل الهرمي السابق، اضغط على Q . • للإلغاء، اضغط مع الاستمرار على Q . • لتخطي الأغاني بنسبة محددة، اضغط 1/ << أو (A ←) . اضغط Q 4 بتكرار. • Audio CD :TRAC REP , REP OFF • ملف WMA/MP3/AAC :REP , FOLD REP , REP OFF • iPod أو KME Light /KMC ملف: REP OFF , FILE REP	3*	✓	—
التشغيل بترتيب عشوائي	اضغط Q 3 بتكرار. • Audio CD :RDM , DISC RDM , RDM OFF • ملف WMA/MP3/AAC أو iPod أو KME Light /KMC ملف: FOLD RDM , RDM OFF	3*	✓	✓
	اضغط باستمرار على Q 3 لتحديد "ALL RDM".	3*	✓	✓*

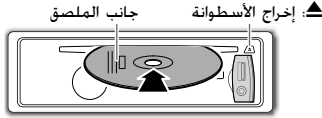
* فقط لملفات WMA/MP3/AAC.
* يمكن تطبيقه فقط عندما يتم تحديد [MODE OFF].
* فقط للملفات المسجلة في قاعدة البيانات التي تم إنشاؤها مع KMC /KME Light ملف (10 ←).
* فقط لأجهزة iPod.

iPod / USB / CD

راديو

بدء التشغيل

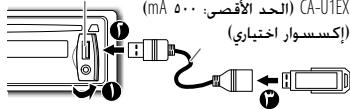
CD



بتغيير المصدر إلى CD و يبدأ التشغيل.

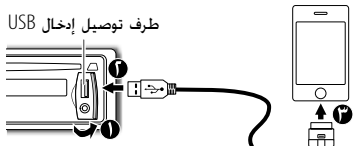
USB

طرف توصيل إدخال USB



بتغيير المصدر إلى USB و يبدأ التشغيل.

iPhone/iPod (للموديل KDC-U456)



بتغيير المصدر إلى iPod و يبدأ التشغيل.

اضغط على 5 iPod لتحديد وضع التحكم أثناء

وجوده في جهاز iPod.

MODE ON: من جهاز iPod*.

MODE OFF: من الوحدة.

* ما زال يمكنك التحكم في التشغيل/توقف مؤقت. وتحديد

الملف والتقديم السريع أو ترجيع الملفات من الوحدة.

افتراضي: XX

للموديلي **KDC-3157UAM / KDC-3357URM / KDC-3257UGM** يمكن تحديده فقط عندما يكون المصدر FM.

PTY SRCH اضغط على قرص مستوى الصوت للدخول إلى اختيار لغة PTY. أدر قرص مستوى الصوت لتحديد لغة PTY. ثم اضغط على القرص. (GERMAN / FRENCH / ENGLISH).
يحدد نوع البرامج المتاحة (انظر التالي). ثم اضغط على < / > / < / > لبدء التشغيل.

TI **TI ON:** السماح للجهاز بالتحول المؤقت إلى معلومات المرور. **TI OFF:** الغاء.

NEWS SET **NEWS 00M – NEWS 90M:** يضبط وقت استقبال النشرة الإخبارية التالية. **NEWS OFF:** الغاء.

AF SET **AF ON:** يبحث تلقائيًا عن محطة أخرى تبت نفس البرنامج في نفس شبكة Radio Data System باستقبال أفضل عندما يكون الاستقبال الحالي سيئًا. **AF OFF:** الغاء.

REGIONAL **REG ON:** يتحول إلى محطة أخرى فقط في المنطقة المحددة باستخدام التحكم في "تردد الصوت". **REG OFF:** الغاء.

ATP SEEK **ATPS ON:** يبحث تلقائيًا عن محطة ذات استقبال أفضل عندما يكون استقبال معلومات المرور سيئًا. **ATPS OFF:** الغاء.

CLOCK

TIMESYNC **SYNCON:** يتم عمل مزامنة لوقت الوحدة مع وقت محطة Radio Broadcast Data System. **SYNC OFF:** الغاء.

TUNERSET يمكن تحديده فقط عندما لا يكون المصدر TUNER.

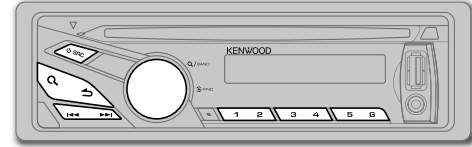
TI / NEWS SET / REGIONAL / ATP SEEK: للحصول على تفاصيل. يرجى الرجوع إلى أعلى الجدول.

نوع البرنامج المتاح:
FINANCE . WEATHER . VARIED . SCIENCE . CULTURE . DRAMA . EDUCATE . SPORT . (معلومات) . INFO . AFFAIRS . NEWS . SPEECH . DOCUMENT . LEISURE . TRAVEL . PHONE IN . RELIGION . SOCIAL . CHILDREN

MUSIC: POP M (موسيقى). ROCK M (موسيقى). EASY M (موسيقى). LIGHT M (موسيقى). CLASSICS (موسيقى). OTHER M (موسيقى). NATION M . COUNTRY . JAZZ (موسيقى). FOLK M . OLDIES (موسيقى).

سوف تبحث الوحدة عن نوع البرنامج المصنف تحت [SPEECH] أو [MUSIC] إذا تم تحديده.

للموديلي **KDC-3157UAM / KDC-3357URM / KDC-3257UGM** في حالة ضبط مستوى الصوت أثناء استقبال معلومات المرور. أو التنبيهات أو النشرات الجديدة. يتم حفظ مستوى الصوت المعدل تلقائيًا. وسوف يتم تطبيقه في المرة التالية لتشغيل وظيفة معلومات المرور. أو التنبيهات أو وظيفة النشرة الجديدة



توليف الوصول المباشر (باستخدام RC-406)

- ١ اضغط **AM-*** / **FM+** # لتحديد موجة.
 - ٢ اضغط **DIRECT** للدخول إلى توليف الوصول المباشر.
"----" (للحصول على FM)، "----" (للحصول على SW1 / LW / MW) أو "----" (للحصول على SW2) التي تظهر على الشاشة.
 - ٣ اضغط أزرار الأرقام لإدخال التردد.
 - ٤ اضغط **+** / **+** للبحث عن التردد.
- للإلغاء، اضغط على **↵**.
 - في حالة عدم إجراء أي عملية لمدة 1٠ ثوانٍ بعد الخطوة ٣، يتم إلغاء توليف الوصول المباشر تلقائيًا.

إعدادات أخرى

- ١ اضغط على قرص مستوى الصوت للدخول إلى [FUNCTION].
- ٢ أدر قرص مستوى الصوت لتحديد [SETTINGS]. ثم اضغط على القرص.
- ٣ أدر قرص مستوى الصوت لإجراء تحديد (انظر الجدول أدناه والصفحة رقم ٦). ثم اضغط على القرص.
- ٤ اضغط مع الاستمرار **↵** من أجل الإنهاء.

افتراضي: **XX**

LO.S ON / **LO.S OFF** : البحث عن المحطات ذات الاستقبال الجيد فقط. (لموديلي **KDC-U456** / **KDC-U356** / **KDC-U3056** : محطات SW2 / SW1 / MW فقط : لموديلي **KDC-3257UGM** / **KDC-3157UAM** / **KDC-3357URM** : محطات FM فقط). : **LO.S OFF**. الغاء.

SEEKMODE : يحدد وضع الموافقة لأزرار **+** / **-**

AUTO1 : يبحث تلقائيًا عن محطة. : **AUTO2** : البحث عن محطة تم تحديدها مسبقًا : **MANUAL** : يبحث يدويًا عن محطة.

A-MEMORY : **<Y>/N** : يبدأ تلقائيًا حفظ ٦ محطات ذات استقبال جيد. : **<Y/>N** : الغاء. (قابل للتحديد فقط في حالة تحديد [TYPE NML] مع وضع [PRESET]). (**←**) (**4**)

MONO SET : يمكن تحديده فقط عندما يكون المصدر FM. : **MONO ON** : يحسن استقبال FM ولكن تأثير الصوت الستيريو سيتم فقده. : **MONO OFF** : الغاء.

البحث عن محطة

- ١ اضغط الزر **SRC** لاختيار الي TUNER.
 - ٢ اضغط على **Q** بطريقة متكررة (أو اضغط **AM-*** / **FM+** # على RC-406) لتحديد SW2 / SW1 / LW / MW / FM3 / FM2 / FM1. تظهر "F1" / "F2" / "F3" / "MW" / "LW" / "S1" / "S2" على الشاشة.
 - ٣ اضغط **+** / **-** للبحث عن محطة.
- لحفظ المحطة: اضغط مع الاستمرار واحد من أزرار الأرقام التالية (من 1 إلى 6).
 - لتحديد المحطة المخزنة: اضغط واحد من أزرار الأرقام التالية (من 1 إلى 6).

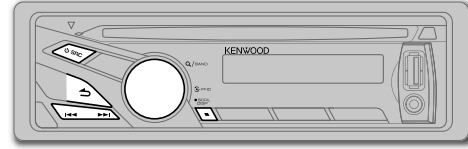
تغيير درجات التردد (لموديل **KDC-U456** / **KDC-U356** / **KDC-U3056**)

يمكنك تغيير درجة تردد من:

FM: ٥٠ كيلو هرتز إلى ٢٠٠ كيلو هرتز
MW: ٩ كيلو هرتز إلى ١٠ كيلو هرتز

- ١ اضغط مع الاستمرار على **SRC** لإيقاف الجهاز.
- ٢ أثناء الضغط على زري الأرقام 1 و 5، اضغط **SRC**.
ارفع أصابعك من فوق الأزرار بعد ظهور شاشة العرض.

• لاستعادة الإعداد الأولي، كرر نفس الإجراء.
• عند تغيير درجة التردد، يتم محو المحطات المخزنة سابقًا الموجودة في الذاكرة.



٣

ضبط الإعدادات المبدئية

- ١ اضغط SRC للدخول إلى وضع [STANDBY].
- ٢ اضغط على قرص مستوى الصوت للدخول إلى [FUNCTION].
- ٣ أدر قرص مستوى الصوت لتحديد [INITIAL]. ثم اضغط على القرص.
- ٤ أدر قرص مستوى الصوت لإجراء تحديد (انظر الجدول أدناه). ثم اضغط على القرص.
- ٥ اضغط مع الاستمرار ك من أجل الإنهاء.

• للعودة إلى التسلسل الهرمي السابق. اضغط على ك.

افتراضي: XX

PRESET	TYPE NML : يتذكر محطة واحدة لكل زر إعداد مسبق في كل نطاق TYPE MIX : يتذكر محطة واحدة لكل زر إعداد مسبق بغض النظر عن النطاق المحدد.
KEY BEEP	BEEP ON : تنشيط نغمة الضغط على المفتاح. : BEEP OFF : إلغاء التنشيط.
TDF-ALARM	ALRM ON : ينشط التحذير إذا نسبت فصل واجهة الجهاز عند ضبط ACC على OFF. ALRM OFF : إلغاء التنشيط.
RUSSIAN	RUS ON : يتم عرض اسم المجلد واسم الملف وعنوان الأغنية واسم الفنان واسم الألبوم باللغة الروسية (إذا كانت متاحة). : RUS OFF : إلغاء.
OFF WAIT	يمكن تطبيقه فقط عند إيقاف وضع الاستعراض. يضيء الفترة التي يتوقف بعدها تشغيل الجهاز تلقائيًا (أثناء وجوده في وضع الاستعداد) لحفظ طاقة البطارية. --- OFF : الغاء : OFF 20M : ٢٠ دقيقة : OFF 40M : ٤٠ دقيقة : OFF 60M : ٦٠ دقيقة
AUX SET	AUX ON : تمكين في تحديد المصدر. : AUX OFF : معطل (← A)
CD READ	CD READ 1 : يميز تلقائيًا بين الأسطوانات المسجل عليها ملفات صوت وأسطوانات CD المسجل عليها موسيقى. : CD READ 2 : يجبر الجهاز على العمل كأسطوانات CD مسجل عليها موسيقى. لا يمكن سماع صوت عند تشغيل قرص لملف صوت.
SWPRE	(باستثناء [KDC-U456]) SWPRE SW /SWPRE R : حدد ما إذا كانت السماعات الخلفية أو صيوفر موصولين بأطراف مخرج الخط في مؤخرة الجهاز (من خلال مكبر صوت خارجي).
SPEAKER	SP OFF / SP 5/4 / SP 6 × 9/6 / SP OEM : يتم التحديد وفقًا لحجم السماعات (٥-بوصة أو ٤-بوصة. ٩×٦-بوصة أو ١-بوصة) أو سماعات OEM للحصول على الأداء الأمثل.
F/W UP	
F/W xx.xx	<Y>/N : يبدأ ترقية البرنامج الثابت. : <Y/<N>: يلغي (الترقية غير منشطة). للحصول على تفاصيل حول كيفية تحديث البرنامج الثابت. انظر: www.kenwood.com/cs/ce/

إلغاء عملية الاستعراض

عند تشغيل الطاقة (أو بعد إعادة ضبط الجهاز). ستعرض الشاشة ما يلي:
"CANCEL" ← "DEMO" ← "PRESS" ← "VOLUME" ← "KNOB"

- ١ اضغط قرص مستوى الصوت.
- يتم تحديد [<Y>/N] كإعداد مبدئي.
- ٢ اضغط قرص مستوى الصوت مرة أخرى.
تظهر "DEMO OFF".

ضبط الساعة

- ١ اضغط على قرص مستوى الصوت للدخول إلى [FUNCTION].
- ٢ أدر قرص مستوى الصوت لتحديد [SETTINGS]. ثم اضغط على القرص.
- ٣ أدر قرص مستوى الصوت لتحديد [CLOCK]. ثم اضغط على القرص.
- ٤ اضغط قرص مستوى الصوت لتحديد [CLK ADJ].
- ٥ أدر قرص مستوى الصوت لضبط الساعة. ثم اضغط على القرص.
- ٦ أدر قرص مستوى الصوت لضبط الدقائق. ثم اضغط على القرص.
اضغط <</> / >>/> للانتقال بين ضبط الساعات وضبط الدقائق.
- ٧ اضغط مع الاستمرار ك من أجل الإنهاء.

(أو)

اضغط مع الاستمرار SCRL DISP للدخول إلى وضع ضبط الساعة مباشرة أثناء ظهور شاشة عرض الساعة.
ثم قم بإجراء الخطوة رقم ٥ والخطوة رقم ٦ أعلاه لضبط الساعة.

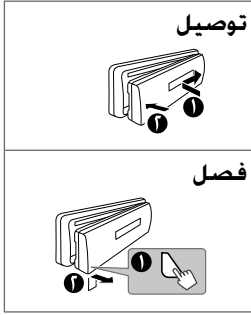
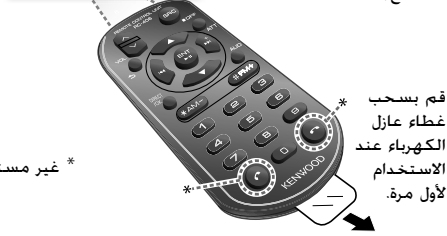
- يمكن تحديد [TDF-ALARM] فقط مع موديل [KDC-U3056] / [KDC-U356] / [KDC-U456]
- يمكن تحديد [RUSSIAN] و [OFF WAIT] فقط مع موديل [KDC-3357URM] / [KDC-3257UGM]
- [KDC-3157UAM]

ريموت التحكم (RC-406)

(متوفر للموديل /KDC-U456 /KDC-U356 /KDC-U3056)

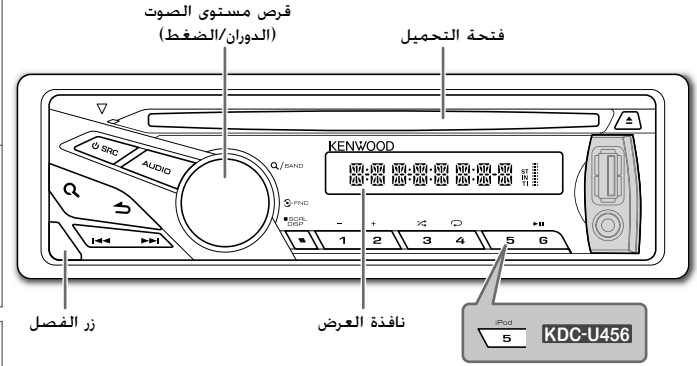
كما يمكن أيضاً التحكم عن بعد بـ /KDC-3257UGM /KDC-3357URM /KDC-3157UAM من خلال جهاز تحكم عن بعد يتم شراؤه بشكل اختياري.

حساس التحكم عن بعد (تجنب التعرض لضوء الشمس الساطع).

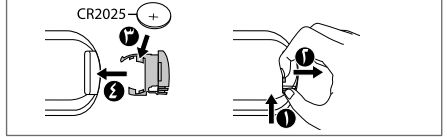


كيف يمكن إعادة الضبط

سوف يتم إزالة عمليات الضبط التي تم ضبطها مسبقاً.



كيف يمكن استبدال البطارية



قم بإجراء ذلك (من خلال ريموت التحكم)

اضغط مع الاستمرار على **SRC** لإيقاف الجهاز.
(الضغط على **SRC** لا يعمل على تشغيل الجهاز.)

اضغط **VOL** أو **VOL**.

اضغط **ATT** أثناء التشغيل لتخفيف مستوى الصوت.
• اضغط مرة أخرى لوقف تشغيل الجهاز.

اضغط **SRC** بتكرار.

(غير متاح)

قم بإجراء ذلك (من خلال اللوحة)

اضغط على **SRC**
• اضغط مع الاستمرار لإيقاف الجهاز.

أدر قرص مستوى الصوت.

اضغط **SRC** بتكرار.

اضغط **SCRL DISP** بتكرار.
• اضغط مع الاستمرار لتميرر معلومات الشاشة الحالية.

إلى

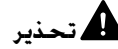
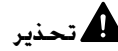
اوصل الطاقة الكهربائية

ضبط مستوى الصوت

تحديد مصدر التشغيل

تغيير معلومات الشاشة

٢	قبل الاستخدام
٣	أساسيات
٤	الشروع في العمل
٥	راديو
٦	iPod / USB / CD
٨	AUX
٨	إعدادات الشاشة
٩	إعدادات الصوت
١٠	مزيد من المعلومات
١٠	البحث عن الاعطال والاصلاح
١١	المواصفات
١٢	التركيب / التوصيل



لا تقم بإجراء أي وظيفة قد تجذب انتباهك بعيداً عن القيادة الآمنة.

إعداد الصوت:

- اضبط مستوى الصوت بحيث يتيح لك سماع الأصوات خارج السيارة حتى تتمكن من تجنب الحوادث.
- تخفيض مستوى الصوت قبل تشغيل أي مصادر رقمية لتجنب ضرر مكبر الصوت من خلال الزيادة المفاجئة في مستوى الخرج.

عام:

- تجنب استخدام جهاز USB أو iPhone/iPod يمكن أن يعترض سلامة القيادة.
- تأكد من أن جميع البيانات الهامة قد تم عمل نسخ احتياطي لها. يجب ألا تتحمل أية مسؤولية عن أية خسارة للبيانات التي تم تسجيلها.
- لا تضع أو تترك أي أجسام معدنية (مثل العملات أو الأدوات المعدنية) داخل الوحدة لمنع حدوث انقطاع التيار.
- في حالة حدوث خطأ بالأسطوانة نتيجة لعملية التكايف على عدسة الليزر، قم بإخراج الأسطوانة وانتظر حتى تبخر الرطوبة.

ريموت التحكم (RC-406):

- لا تضع ريموت التحكم على أماكن ساخنة مثل لوحة أجهزة القياس والبيان.
- يمكن أن تؤدي بطارية ليثيوم إلى حدوث انفجار في حالة استبدالها بشكل غير صحيح. استبدل البطارية بأخرى من نفس النوع أو من نوع مكافئ:
- يجب عدم تعريض عبوة البطارية أو البطاريات للحرارة المفرطة مثل ضوء الشمس أو اللهب أو ما شابه.
- أبقِ البطاريات بعيداً عن متناول الأطفال وفي عبوتها الأصلية لحين تحضيرها للاستخدام. تخلص من البطاريات المستخدمة فوراً. وفي حالة ابتلاعها، قم بالاتصال بطبيب على الفور.

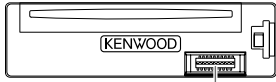
الصيانة

تنظيف الجهاز: امسح التراب من اللوحة باستخدام سليكون جاف أو قطعة قماش ناعمة.

تنظيف الموصل: فك واجهة الجهاز ونظف الموصل برفق بقطعة قطن. مع الحرص على عدم إتلاف الموصل.

التعامل مع الأسطوانات:

- لا تلمس سطح التسجيل الخاص بالأسطوانة.
- لا تلمس أي شريط أو ما شابه على الأسطوانة ولا تستخدم أسطوانة ملصوقاً عليها شريط.
- لا تستخدم أي ملحقات للأسطوانة.
- قم بتنظيف الأسطوانة من منتصفها للخارج.
- نظف الأسطوانة باستخدام سليكون جاف أو قطعة قماش ناعمة. لا تستخدم أي مذيبات.
- عند إزالة الأسطوانات من هذا الجهاز اسحبها نحو الخارج أفقيًا.
- انزع الحواف من فتحة المنتصف وحافة الأسطوانة قبل وضع أسطوانة.



الموصل (في الجانب الخلفي من واجهة الجهاز)

كيف تقرأ هذا الدليل

- أوضحت عمليات تشغيل الجهاز بشكل رئيسي أن استخدام الأزرار متواجد على اللوحة.
- [XX] تشير إلى العناصر المحددة.
- (← XX) تشير إلى أن المراجع متوفرة في رقم الصفحة المحدد.

KENWOOD

KDC-3257UGM
KDC-3357URM
KDC-3157UAM

KDC-U456
KDC-U356
KDC-U3056

جهاز راديو ومشغل أسطوانات DC
دليل التعليمات

JVC KENWOOD Corporation

