

Alarma de
calor de
120 VCA
con pila
de reserva

FIREX®

Alarma de Calor

110-609F



MODELOS ADH

POR FAVOR LEA Y GUARDE

Instalador: Deje este manual
con el producto.

SIGNALING



ADVERTENCIA! Las alarmas de calor no son aparatos de salvavidas y tampoco están diseñadas para detectar el humo o el fuego. Sino que se intenden las alarmas para detectar temperaturas de 135°F para proveer un indicador de informacion adicional que sea suplemental a las alarmas de humo para aumentar la probabilidad que un aviso temprano sera proveido para aumentar la seguridad de vidas y propiedades. Miren, Las Alarmas Tienen Limitaciones en la seccion de INFORMACION IMPORTANTE DE SEGURIDAD DEL MANUAL.

La información impresa que describe la instalación, operación, prueba, mantenimiento, plan de evacuación y servicio de reparación se incluye junto con este equipo en este manual.

CARACTERISTICAS DE LA ALARMA DE CALOR

- Esta alarma de calor está activada por 120 V CA y una fuente de reserva de una batería de 9 voltios. Las alarmas de calor de CA/CD ofrecen una protección añadida en caso de un fallo de electricidad o de una batería gastada.
- El conector de electricidad exclusivo evita la interconexión con alarmas de calor o sistemas de seguridad incompatibles.
- Esta alarma de calor puede interconectarse con hasta 11 otras alarmas de humo modelo Firex AD, ADC y FADC o con hasta 6 alarmas de calor modelo Firex ADH para un total de no más de 12 dispositivos interconectados.
- La característica opcional de resistencia a la fractura puede servir como una protección contra la manipulación peligrosa.
- Señal exclusiva de “falta la batería”. La alarma de calor no se acoplará a la consola para el montaje si falta la batería en el compartimiento de la batería.
- Señal de mala conexión o de batería casi agotada. La alarma de calor emitirá un sonido corto aproximadamente una vez por minuto si la batería está casi gastada o mal conectada.
- Los diodos luminosos separados de color rojo y verde indican que la alarma de calor está recibiendo energía eléctrica de corriente alterna, está funcionando en el modo de operación normal, o en alarma.
- La alarma ruidosa — 85 decibelios a 10 pies (3 metros) — suena para alertar de una emergencia.
- El botón pulsador de pruebas comprueba el funcionamiento de la alarma.

ESPECIFICACIONES

Número de modelo:	ADH
Clasificación eléctrica:	120 VCA, 60 HZ, 80mA, máximo, batería de respaldo de 9 voltios
Cantidad que puede interconectarse:	Un máximo de 12 unidades
Clasificación de temperatura UL:	Temperatura fija de 135°F (58°C)
Temperatura ambiente máxima UL en la unidad:	100°F
Temperatura de operación:	-10°F a 158°F (-23°C a 70°C)
Cobertura UL recomendada:	2500 pies cuadrados (revise la Nota A)
Espacio UL recomendado:	50 pies
Distancia máxima con respecto a la pared:	25 pies (revise la Nota B)

NOTA A: UL ha determinado la temperatura máxima de la alarma para ofrecer un tiempo de detección igual al de los dispositivos de rociado espaciados en intervalos de 10 pies (área de 100 pies cuadrados) sobre un techo raso con una altura de 15 pies y 9 pulgadas. Los techos más altos pueden afectar de forma adversa el tiempo de detección. En algunos casos se puede obtener una detección más temprana si se reduce la distancia entre los detectores. Revise la última edición del documento NFPA 72E, Detectores automáticos de incendios.

NOTA B: La distancia máxima se mide desde cualquier partición en la pared o proyección en el techo que se extienda más de 12 pulgadas.

INFORMACION IMPORTANTE DE SEGURIDAD POR FAVOR LEA Y GUARDE ESTAS INSTRUCCIONES

A D V E R T E N C I A

- **Esta alarma de calor requiere constante energía de CA a 120 voltios y una batería que funcione de 9 voltios para operar adecuadamente.** Esta alarma de calor NO funcionará si la energía de CA no está conectada o ha fallado o se ha interrumpido por cualquier razón Y si se quita la batería, está gastada o mal conectada. NO utilice ninguna otra clase de batería excepto la que se especifica en este manual. NO conecte esta alarma de calor a ningún otro tipo de alarma de calor, alarma de humo o dispositivo auxiliar, excepto a aquellos listados en este manual.
- **El botón pulsador de pruebas comprueba con exactitud todas las funciones de la alarma de calor.** Para temperaturas bajo de -10°F, usen una secadora de mano y soplen el aire caliente dentro. NO utilice ningún otro método de prueba. Pruebe la alarma de calor semanalmente para asegurar su funcionamiento correcto.
- **Esta alarma de calor debe ser instalada solamente por un electricista autorizado y calificado.** Observe y siga todos los reglamentos eléctricos y de construcción locales y nacionales para la instalación.
- **Esta alarma de calor NO ESTÁ diseñada como protección PRIMARIA de edificios que requieren de sistemas completos de alarmas de incendios.** Los edificios de este tipo incluyen hoteles, moteles, dormitorios, asilos y hogares. Esto es válido incluso si se trata de edificaciones que fueron hogares para una sola familia alguna vez. **Sin embargo, esta alarma de calor PUEDE utilizarse en habitaciones individuales como protección COMPLEMENTARIA.**
- **Se deben entreconectar las alarmas de calor con las alarmas de humo para proveer un aviso temprano de los excesos de calor, el humor o el fuego.** Además, las alarmas de calor deben ser instaladas en cada habitación y en cada nivel del hogar.
- **Las alarmas de calor y de humo instaladas interconectadas en cada habitación y en cada nivel del hogar ofrecen la máxima protección.** La Asociación Nacional de Protección Contra Incendios (NFPA) recomienda interconectar las alarmas de humo para que cuando una alarma de humo o calor detecta el humo, fuego o el calor y suena su alarma, todas las demás suenen también. No interconecte las alarmas de calor o de humo de una vivienda de una sola familia con otra vivienda. No conecte esta alarma de calor a ningún otro tipo de alarma o dispositivo auxiliar (menos que las alarmas mencionadas en esta manual).
- **Las alarmas de calor podrían no alertar a todos los miembros del hogar cada vez que se activen.** Podrían haber circunstancias limitantes en las que un miembro del hogar podría no escuchar la alarma (por ejemplo, cuando hay ruido en el interior o el exterior, si la persona duerme profundamente, cuando se ha abusado del alcohol o las drogas, si la persona tiene dificultades para escuchar, etc.) Si sospecha que esta alarma contra calor podría no alertar a algún miembro del hogar, instale y mantenga alarmas de calor especiales. Existen estudios recientes en los que se demuestra que las alarmas de calor no siempre logran despertar a las personas que se encuentran durmiendo y que es responsabilidad de las personas en el hogar que tengan capacidad de ayudar a otros el auxiliar a aquellos que podrían no haberse despertado con el sonido de la alarma, o a aquellos que no son capaces de evacuar el área de manera segura si no reciben apoyo.
- **Las alarmas de calor solamente pueden hacer sonar sus alarmas cuando detectan temperaturas de 135° F o mas.** No detectan fuego, las llamas ni el gas. Con algunos incendios, niveles peligrosos de químicas tóxicas y humo pueden aumentar antes que la alarma de calor funcione. Quizas temperaturas no aumenten suficientemente rápido a 135° F para iniciar la alarma de calor para asegurar el escape seguro.
- **Se deben usar las alarmas de calor para proveer otro modo de información y suplementar las instalaciones de alarmas de humo.** Algunos incendios queman lentamente, arden sin llama, producen menos calor, están dentro de un cuarto donde no hay alarma, o el calor del incendio sobrepasa la alarma — esta alarma de calor no siempre indica este tipo de incendio.
- **Las alarmas de calor tienen limitaciones.** Esta alarma de calor no es a prueba de falsas maniobras y no está garantizado para proteger las vidas o las propiedades contra el incendio. Las alarmas de calor no son un sustituto del seguro. Los propietarios y los inquilinos deben asegurar sus vidas y sus propiedades. Además, es posible que la alarma de calor falle en cualquier momento.

COLOCACION DE LA ALARMA DE CALOR

Las alarmas de calor dan un aviso audible cuando la temperatura cerca de la alarma aumenta a 135° F. Las alarmas de calor son ideal para las cocinas, los garajes, los sótanos, el cuarto de caldera, áticos y otras areas donde hay normalmente niveles altos de vapores, humo o polvo los cuales tambien son areas donde no se deben instalar las alarmas de humo por las molestias de avisos falsos. El requerimiento mínimo de la Asociación Nacional de Protección Contra Incendios (NFPA), tal como está enunciado en el Estándar 72, Capítulo 2, dice lo siguiente:

“2-2.1.1.1 Las alarmas de humo deben ser instaladas fuera de cada área de dormir separada en la vecindad inmediata de los dormitorios y en cada piso adicional de la vivienda familiar incluso los sótanos y excluyendo los sótanos de pequeña altura que quedan entre el primer piso y el terreno natural, y los áticos sin acabar. En la construcción nueva, la alarma de humo también debe de ser instalada en cada dormitorio.”

El Capítulo 2, también dice lo siguiente:

“2-2.1.1.1 En la construcción nueva, donde se requiere más de una alarma de humo, 2-2.1 requiere que también se dispongan de tal manera que el funcionamiento de una alarma de humo haga sonar la alarma en todas las alarmas de humo de la vivienda.”

El Apéndice A de la Edición de 1993 de la NFPA también declara que:

“El número requerido de alarmas de humo puede no proporcionar una protección de advertencia a tiempo y segura para aquellas áreas protegidas por las alarmas de humo requeridas. Por esta razón, se recomienda que la pista de la familia considere la utilización de alarmas de humo o alarmas de calor adicionales para aquellas áreas para aumentar la protección. Las áreas adicionales incluyen: sótano, dormitorios, cocina, comedor, el cuarto de la estufa, el cuarto de los servicios (gas, electricidad, agua), y pasillos no protegidos por las alarmas de humo requeridas.”

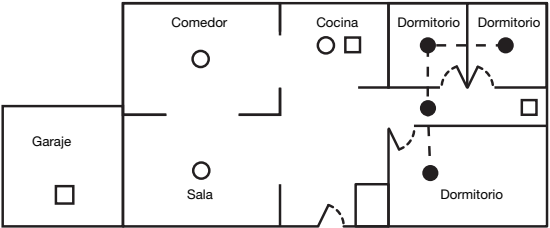
“11.5.1.1 Donde así lo requieran las leyes, códigos o estándares aplicables para el tipo de habitación especificada, se deben instalar alarmas de humo aprobadas con estación simple o múltiple, como se explica a continuación:

- 1. En todas las recámaras. *Excepción: No se requieren alarmas en los dormitorios de las unidades habitacionales unifamiliares o dúplex ya existentes.*
- 2. Fuera de cada área de dormitorios por separado, en la vecindad inmediata de las recámaras.
- 3. En cada nivel de la unidad habitacional, incluyendo sótanos. *Excepción: En las unidades habitacionales unifamiliares y dúplex ya existentes, se deben permitir alarmas de humo aprobadas alimentadas con baterías.”*

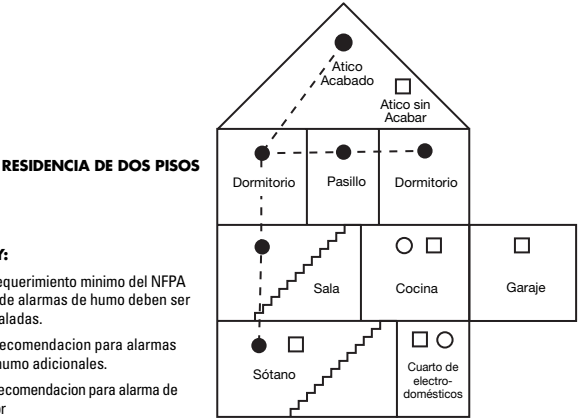
También, como lo requiere el Inspector de Incendios del Estado de California:

“La advertencia a tiempo de la detección del incendio se consigue mejor con la instalación de equipo de detección de incendios en todas las habitaciones y áreas del hogar de la siguiente manera: una alarma de humo instalada en cada área para dormir separada (en la vecindad, pero fuera de los dormitorios), y alarmas de calor y de humo en los cuartos de estar, comedores, dormitorios, cocinas, pasillos, áticos, cuartos de la estufa, armarios, cuartos de servicios (gas, electricidad, luz) y de almacenamiento, sótanos y garajes adyacentes.”

RESIDENCIA DE UN SOLO PISO



Casa de construccion nueva:

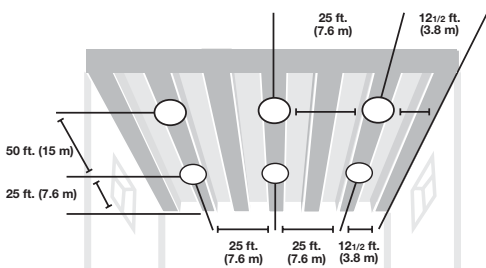
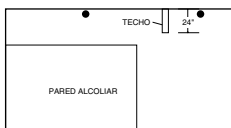
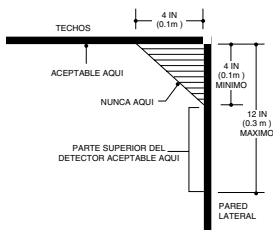


KEY:

- El requerimiento mínimo del NFPA donde alarmas de humo deben ser instaladas.
- La recomendacion para alarmas de humo adicionales.
- La recomendacion para alarma de calor

INFORMACION IMPORTANTE DE EXCEPCION Y COLOCACION DE LA ALARMA DE CALOR:

- Instale una alarma de calor lo más cerca posible del centro del techo. Si esto no es práctico, móntelo a una distancia por lo menos 4 pulgadas (10 cm) de una pared o una esquina. Además, si los reglamentos locales lo permiten, instale alarmas de calor en las paredes, de 4 a 12 pulgadas (10 a 30 cm) de las intersecciones de techo/pared.
- Instale alarmas de calor en techos a dos vertientes, muy altos o en forma de V invertida a 3 pies (90 cm) del punto más elevado (medido horizontalmente). NFPA 72, Sección 5-2.7.4.1 dice: "Una hilera de alarmas primero se tiene que espaciar a 3 pies (90 cm) o menos de la parte más alta del techo, medido horizontalmente."



NO instale alarmas de calor:

En áreas con gran humedad, como cuartos de baño o áreas cerca de lavavajillas o lavadoras. Instale al menos a 10 pies (3 metros) de estas áreas.

- Cerca de retornos de aire o de tubos de ventilación de calefacción o refrigeración. El aire podría soplar el humo alejándolo de la alarma e interrumpir su alarma.
- En habitaciones donde las temperaturas pueden caer por debajo de los 10°F (23°C) o elevarse por encima de los 100°F (38°C).
- Cerca de las luces florescente - ruido electrico pueda afectar la operacion de la alarma.
- **Hogar móvil - NOTA:** Para los hogares móviles contruidos despues de 1978, instale las alarmas de calor como se ensena. Para los hogares móviles antes de 1978, instale las alarmas de calor en una pared interior de 4 a 12 pulgadas (10 a 30cm) del techo. (Los hogares móviles más antiguos tienen poco o ningún aislamiento en el techo, los cuales puedan afectar la habilidad de la alarma de detectar el calor apropiadamente.) Esto es especialmente importante si el techo está caliente o frío fuera de lo normal.

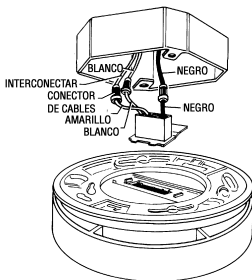
COMO INSTALAR ESTA ALARMA DE CALOR

- ⚠ **PELIGRO:** **PELIGRO DE DESCARGA ELECTRICAL.** Desconecte la corriente de la caja de fusibles principal o el interruptor automático quitando el fusible o colocando el interruptor automático en la posición OFF (apagado).
- ⚠ **ADVERTENCIA:** Únicamente un electricista debidamente calificado deberá instalar esta alarma contra calor. El cableado eléctrico utilizado para la alarma contra calor debe cumplir con las disposiciones del Artículo 210 y 760 del Código Eléctrico Nacional, los estándares ANSI/NFPA 70 y cualquier código local aplicable. La ubicación del cableado de interconexión debe cumplir con el artículo 300.3B de NEC.

ESTA ALARMA DE CALOR DEBE SER INSTALADA DE ACUERDO CON EL ESTANDAR 72 DE LA ASOCIACION NACIONAL DE PROTECCION CONTRA INCENDIOS (National Fire Protection Association, Batterymarch Park, Quincy, MA 02269).

Instale la alarma de calor en un octágono de 4 pulgadas (10 cm) o en una sola caja de conexiones múltiples solamente.

- Desde la parte posterior de la alarma de calor, abra y quite la placa de montaje girando la placa en el sentido contrario a las manecillas del reloj. (Para activar más adelante la característica de resistencia a la fractura, desenrosque y ponga a un lado 1-2 patillas moldeadas en la placa. Ambas patillas son exactamente iguales.)
- Aline la placa con los agujeros de montaje de un octágono de 4 pulgadas (10 cm) o de una sola caja de conexiones múltiples.
- Jale suavemente los cables de la casa a través del agujero central de la placa.
- Fije la placa a la caja de conexiones utilizando los tornillos de montaje.
- Con un conector de cables pequeño, conecte el cable blanco del enchufe del conector al cable blanco de la casa.
- Conecte el cable negro del enchufe del conector al cable negro de la casa.
- Si desea la interconexión, conecte el cable amarillo del conector para interconectar el cable entre las alarmas de calor. Vea la sección INTERCONEXIÓN DE ALARMAS DE CALOR.

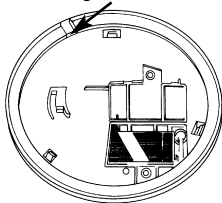


NOTA: Si este va a ser una alarma de calor con una sola estación de servicio, cubra el cable amarillo con cinta aislante y métalo en la caja de conexiones.

- Abre la tapa del compartimiento de la batería.

- Conecte la nueva batería de 9 voltios con el conector de la batería dentro del compartimiento de la batería. **ASEGURESE DE QUE LA BATERIA ESTE BIEN CONECTADA.** La alarma de calor puede emitir un sonido breve cuando se esté instalando la batería.

Remueva el plástico delgado de la muesca.

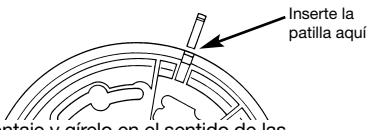


- Cierre la tapa del compartimiento de la batería, presionándola en su sitio. (Para la resistencia contra la fractura, utilice alicates de boca larga para quitar el plástico delgado de la escotadura del borde de la alarma de humo.)

- Acople el enchufe del conector a las patillas en la parte posterior de la alarma de calor. El tapón solo calza de una manera y se presiona en su lugar.

- Ale suavemente del conector para asegurarse de que está sujeto con firmeza.

- Posicione la alarma de calor hacia la placa de montaje y gírela en el sentido de las manecillas del reloj para cerrarla en su sitio. (Para activar la característica de resistencia a la fractura, inserte la patilla en la escotadura del borde de la alarma de calor.)

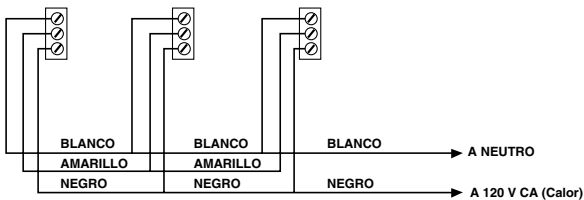


NOTA: La alarma de calor no se montará en la placa si la batería no está instalada.

- Conecte la corriente en la caja de fusibles principal o el interruptor automático.
- Pruebe la alarma de calor. Vea PRUEBA DE LA ALARMA DE CALOR.

INTERCONEXION DE ALARMAS DE CALOR

- Esta alarma de humo puede interconectarse con hasta 11 otras alarmas de humo modelo Firex AD, ADC y FADC o con hasta 6 alarmas térmicas modelo Firex ADH para un total de no más de 12 dispositivos interconectados.
- Conecte las alarmas de calor a un circuito derivado sencillo de CA. Si las regulaciones locales no lo permiten, asegúrese de que el cable neutral sea común a ambas fases.



INDICADORES LED ROJO Y VERDE

Esta alarma de calor ofrece indicadores luminosos separados de color rojo y verde. Los LED indican lo siguiente:

LED VERDE

- | | | |
|------------------------------|---|--|
| CONSTANTEMENTE ENCENDIDO | — | Hay energía eléctrica de corriente alterna. |
| APAGADO | — | La energía de CA no está presente. |
| DIODO LUMINOSO ROJO | — | Puede verse a través del botón de Oprimir-para-Probar. |
| Parpadea una vez por minuto | — | Indicando el funcionamiento normal. |
| Parpadea una vez por segundo | — | La alarma de calor detecta el calor y hace sonar simultáneamente una alarma audible. |

APAGADO — Electricidad no esta presente.

APAGADO y alarma esta sonando — Otra alarma de calor o de humo ha detectado calor de 135° o humo y está transmitiendo la señal a esta alarma.

PROBANDO LA ALARMA DE CALOR

A D V E R T E N C I A

- Pruebe cada alarma de calor para comprobar que está instalada correctamente y funcionando adecuadamente.
- Pruebe todas las alarmas de calor y de humo en un sistema interconectado después de la instalación.
- NO se quede cerca de la alarma de calor cuando lo esté probando. La alarma es ruidosa para alertarle de una emergencia y puede hacerle daño al oído.
- El botón pulsador de pruebas comprueba con exactitud todas las funciones. NO utilice una llama abierta para probar esta alarma de calor. Podría prender fuego y dañar la alarma de calor o su casa.
- Pruebe las alarmas de humo semanalmente y al volver de vacaciones o cuando nadie haya estado en la casa durante varios días.


Pruebe todas las alarmas de calor cada semana haciendo lo siguiente:

1. Compruebe el botón pulsador de pruebas. Una luz verde parpadea una vez por minuto indica que la alarma de calor está recibiendo energía de 120 V CA.
2. Apriete firmemente el botón pulsador de pruebas durante al menos cinco (5) segundos. La alarma de humo sonará 3 sonidos cortos seguidos por una pausá de 2 segundos y se repite. La alarma puede sonar durante 10 segundos después de soltar el botón pulsador de pruebas.

NOTA: Si las alarmas de calor están interconectadas, todas las alarmas de calor deberán emitir una alarma a los tres segundos de haber apretado un botón pulsador de pruebas y de que suene la alarma de la alarma de pruebas que se está probando.


3. Si no suena la alarma, desconecte la corriente en la caja de fusibles principal o el interruptor automático y compruebe el cableado. Vuelva a probar la alarma de calor.

CAMBIE O DEVUELVA LA ALARMA SI LA FUNCIÓN DE OPRIMIR PARA PROBAR (PUSH-TO-TEST) NO FUNCIONA ADECUADAMENTE DESPUÉS DE EFECTUAR LOS PROCEDIMIENTOS EXPLICADOS ANTERIORMENTE (refiérase a la sección REPARACIÓN de la página 7).

 PELIGRO: Si suena la alarma, y la alarma de calor no se está probando, la alarma de calor está detectando calor de mas de 135° F. **EL SONIDO DE LA ALARMA REQUIERE SU ATENCION Y ACCION INMEDIATA.**

MANTENIMIENTO Y LIMPIEZA

Además de la prueba semanal, esta alarma de calor requiere el cambio anual de la batería y una limpieza periódica para eliminar el polvo, la suciedad y los residuos.

 PELIGRO: **PELIGRO DE DESCARGA ELECTRICAL.** Desconecte la corriente en el panel de servicio principal quitando el fusible o moviendo el interruptor automático apropiado a la posición de apagado (OFF) antes de cambiar la batería o de limpiar la alarma de calor.

CAMBIO DE LA BATERIA

Desconecte siempre la corriente de la alarma de calor antes de cambiar la batería. Cambie la batería al menos una vez al año o inmediatamente cuando suene la señal de poca batería – una vez por minuto, aunque la alarma de calor está recibiendo energía de CA. Se deben cambiar las baterías regularment aun si la alarma está recibiendo energía de CA.

Cuando sea necesario cambiar las baterías en esta alarma de calor use solamente las siguientes:

Pilas Eveready 522 o 1222, o Duracell MN 1604.

⚠ ADVERTENCIA: NO UTILICE NINGUN OTRO TIPO DE BATERIA, EXCEPTO COMO SE ESPECIFICA EN ESTE MANUAL. NO UTILICE BATERIAS RECARGABLES.

1. Desconecte la corriente a la alarma de calor en el panel de servicio principal.
2. Gire la alarma de calor en el sentido contrario a las manecillas del reloj para desacoplarla de la placa de montaje.
3. Tire la alarma de calor hacia abajo suavemente. Tenga cuidado de no separar las conexiones de los cables.
4. Tire del enchufe de corriente desde la parte posterior de la alarma de calor.
5. Desde la parte posterior de la alarma de calor, levante la lengüeta para abrir la tapa del compartimiento de la batería.
6. Saque la batería del compartimiento. Desconecte y tire la batería gastada del conector de batería.
7. Conecte una batería nueva de 9 voltios al conector. La batería encajará solamente de una manera. Asegúrese de que el conector esté bien acoplado a los bornes de la batería.
8. Coloque la batería en el compartimiento de la batería.
9. Cierre la tapa del compartimiento de la batería. **Empújela hasta que se cierre a presión en su sitio.**
10. Reemplace el enchufe del conector. Jale el conector suavemente para asegurarse de que está bien acoplado. El conector se “presiona” en su lugar. Suavemente jale el conector para asegurarse que está adjunto en forma adecuada.
11. Vuelve a acoplar la alarma de calor a la placa de montaje girando la alarma de calor en el sentido de las manecillas del reloj hasta que se cierre a presión en la placa.
12. Conecte la corriente y pruebe la alarma de calor utilizando el botón pulsador de pruebas.

LIMPIEZA

Limpie la alarma de calor al menos una vez al mes para eliminar el polvo, la suciedad o los residuos. Desconecte siempre la corriente de la alarma de calor antes de limpiarla.

- Utilizando el accesorio de cepillo suave o de varilla de la aspiradora, limpie por aspiración todos los lados y la cubierta de la alarma de calor. Asegúrese de que los orificios de ventilación no tengan residuos.
- Si es necesario, desconecte la corriente y utilice un paño mojado para limpiar la cubierta de la alarma de calor.

IMPORTANTE: No intente quitar la cubierta ni limpiar dentro de la alarma de calor. ESTO ANULARA SU GARANTIA.

REPARACION

⚠ PRECAUCION: No intente reparar esta alarma de calor. De hacerlo así se anulará su garantía.

Si la alarma de calor no está funcionando bien, vea RESOLUCIÓN DE PROBLEMAS. Si es necesario y todavía se encuentra bajo garantía, devuelva la alarma de calor a Invensys Controls Americas. Envuélvalo en una caja de cartón bien acolchada y con el franqueo prepagado a:

Invensys Controls Americas
Product Service Department
28C Leigh Fisher Blvd.
El Paso, TX 79906

Si la alarma de calor ya no está bajo garantía, haga que un electricista autorizado reemplace la alarma de calor inmediatamente con una alarma de calor comparable marca Firex.

PRACTIQUE LA SEGURIDAD CONTRA INCENDIOS

Si la alarma de calor hace sonar la alarma y usted no ha presionado el botón pulsador de pruebas, está advirtiéndole de una situación peligrosa. Es necesaria su respuesta inmediata. Para prepararse para dichos sucesos, desarrolle planes de escape para la familia, discútalos con TODOS los miembros de la familia de la casa, y practíquelos con regularidad.

- Exponga a todos al sonido de la alarma de calor y explíqueles lo que significa el sonido.
- Determine DOS salidas en cada habitación y una ruta de escape al exterior desde cada salida.
- Enseñe a todos los miembros de la casa a tocar la puerta y utilizar una salida alternativa si la puerta está caliente. **ADVIERTALES QUE NO ABRAN LA PUERTA SI LA PUERTA ESTA CALIENTE.**
- Enseñe a los miembros de la casa a gatear por el suelo para estar por debajo del humo, las emanaciones, y los gases.
- Determine un lugar seguro de reunión para todos los miembros fuera del edificio.

QUE HACER EN CASO DE INCENDIO

1. **No se asuste, permanezca tranquilo.**
2. **Abandone el edificio lo más rápidamente posible. Toque las puertas para ver si están calientes antes de abrirlas. Utilice una salida alternativa si es necesario. Gatee por el suelo, y NO se pare a recoger nada.**

3. Reúnanse en un lugar de reunión concertado por adelantado fuera del edificio.
4. Llame a los bomberos desde FUERA del edificio.
5. **NO VUELVE A ENTRAR EN UN EDIFICIO ARDIENDO.** Espere a que lleguen los bomberos.

Estas directrices le ayudarán en caso de incendio. Sin embargo, para reducir el riesgo de que se produzca un incendio, practique reglas de seguridad contra incendios y prevenga situaciones peligrosas.

RESOLUCION DE PROBLEMAS

- ⚠ PELIGRO:** Desconecte siempre la corriente de la caja de fusibles principal o el interruptor automático antes de tomar una acción de resolución de problemas.
- ⚠ ADVERTENCIA:** **NO desconecte la batería ni la energía de CA para silenciar una alarma no deseada. Esto eliminará su protección. Ventile el aire o abra una ventana para eliminar el humo el polvo.**

PROBLEMA	SOLUCION
La alarma de calor no suena cuando se prueba. ¡Aviso: Empuje botón de prueba por lo menos cinco (5) segundos mientras se está probando!	<ol style="list-style-type: none"> 1. Compruebe si la energía de CA está conectada. 2. Desconecte la corriente. Saque el detector de humos de la placa de montaje y: <ol style="list-style-type: none"> a. compruebe si el enchufe del conector está bien acoplado. b. compruebe si la batería está bien acoplada al conector. 3. Limpie la alarma de calor.
La alarma de calor suena una vez por minuto.	<ol style="list-style-type: none"> 1. Apague la corriente y reemplace la batería. Vea "Cambio de la batería" en la sección de MANTENIMIENTO Y LIMPIEZA.
La alarma de calor emite alarmas no deseadas.	<ol style="list-style-type: none"> 1. Limpie la alarma de calor. 2. Contrate a un electricista para que traslade la alarma de calor a una nueva ubicación. Vea COLOCACION DE LA ALARMA DE CALOR.
Las alarmas de calor interconectados no suenan cuando se está probando el sistema.	<ol style="list-style-type: none"> 1. Presione y mantenga presionado el botón pulsador de pruebas durante al menos tres segundos. 2. Desconecte la corriente en la caja de fusibles principal o el interruptor automatico y compruebe el cableado. Vea INTERCONEXION DE ALARMAS DE CALOR en este manual.

CAMBIE O DEVUELVA LA ALARMA SI LA FUNCIÓN DE OPRIMIR PARA PROBAR (PUSH-TO-TEST) NO FUNCIONA ADECUADAMENTE DESPUÉS DE EFECTUAR LOS PROCEDIMIENTOS EXPLICADOS ANTERIORMENTE (Refiérase a la sección REPARACIÓN de la página 7).

GARANTIA

Invensys Controls Americas garantiza al comprador consumidor original que cada alarma de calor nuevo no tendrá defectos en componentes ni en construcción con el uso normal y servicio normal durante un período de cinco (5) años desde la fecha de la compra. Invensys Controls Americas. acepta reparar o reemplazar, a su opción, cualquiera alarma de calor defectuosa, siempre que se devuelva con el franqueo pagado y con prueba de la fecha de la compra a Invensys Controls Americas. Esta garantía no cubre el daño debido a accidente, maltrato o abuso o falta de cuidado razonable del producto. Esta garantía se emite en lugar de todas las demás garantías expresas, obligaciones o responsabilidades. LAS GARANTIAS IMPLICITAS DE COMERCIABILIDAD E IDONEIDAD PARA UN FIN EN PARTICULAR ESTAN LIMITADAS A UN PERIODO DE CINCO (5) AÑOS DESDE LA FECHA DE LA COMPRA. Algunos estados no permiten limitaciones en la duración de una garantía implícita, por lo que puede que las anteriores limitaciones no le correspondan a usted. EN NINGUN CASO INVENSYS CONTROLS AMERICAS SERA RESPONSABLE POR LOS DAÑOS INCIDENTALES O EMERGENTES POR LA VIOLACION DE ESTA O CUALQUIER OTRA GARANTIA, EXPRESA O IMPLICITA, INCLUSO SI LA PERDIDA O EL DAÑO SE HA CAUSADO POR SU PROPIA NEGLIGENCIA O FALTA. Algunos estados no permiten la exclusión ni la limitación de daños incidentales o emergentes, por lo que la limitación o exclusión anterior puede que no le corresponda a usted. Esta garantía le da derechos legales específicos, y usted también puede tener otros derechos legales que varían de estado a estado.