

ThinkCentre

Guía de seguridad, garantía y configuración

Avisos breves para el usuario

ThinkCentre E73

<http://www.lenovo.com/support>

Desempaquetar

* Disponible en algunos modelos

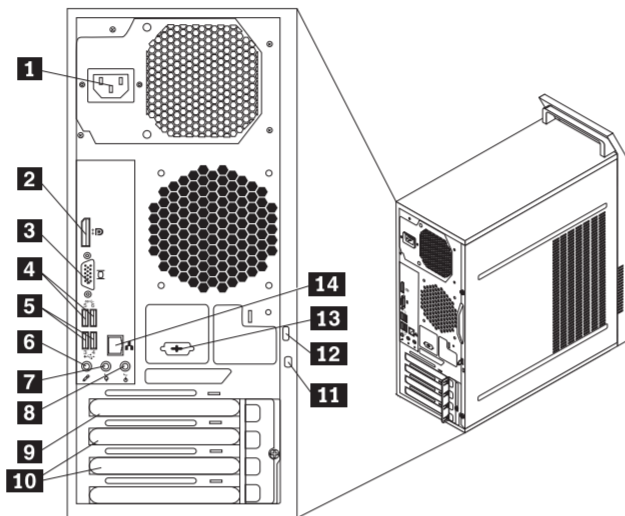


Ubicaciones de los conectores

Nota: Las ubicaciones de los conectores, los controles y los indicadores del sistema pueden ser levemente distintos a la ilustración.

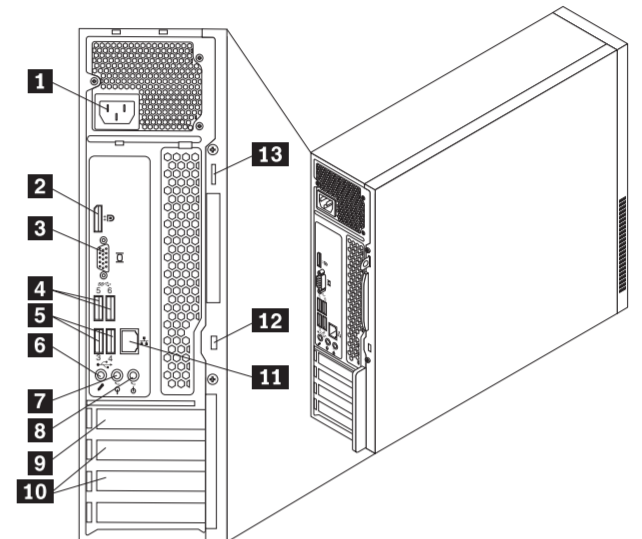
Vista posterior de la torre

- 1 Conector del cable de alimentación
- 2 Conector DisplayPort
- 3 Conector de monitor VGA
- 4 Conectores USB 3.0
- 5 Conectores USB 2.0
- 6 Conector del micrófono
- 7 Conector de salida de línea de audio
- 8 Conector de entrada de línea de audio
- 9 Ranura de tarjeta gráfica PCI Express x16
- 10 Ranuras de tarjeta PCI Express x1 (2)
- 11 Ranura de bloqueo de seguridad
- 12 Presilla para candado
- 13 Puerto serie opcional
- 14 Conector Ethernet



Vista posterior del escritorio reducido

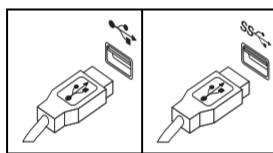
- 1 Conector del cable de alimentación
- 2 Conector DisplayPort
- 3 Conector de monitor VGA
- 4 Conectores USB 3.0
- 5 Conectores USB 2.0
- 6 Conector del micrófono
- 7 Conector de salida de línea de audio
- 8 Conector de entrada de línea de audio
- 9 Ranura de tarjeta gráfica PCI Express x16
- 10 Ranuras de tarjeta PCI Express x1 (2)
- 11 Conector Ethernet
- 12 Ranura de bloqueo de seguridad
- 13 Presilla para candado



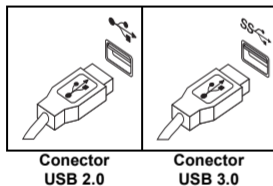
Instrucciones de instalación inicial

Nota: Dependiendo del tipo de modelo, puede que el sistema no disponga de todos los conectores descritos en esta sección.

1. Conecte el cable del teclado al conector de teclado adecuado.

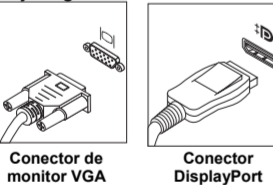


2. Conecte el cable del ratón al conector del ratón adecuado.

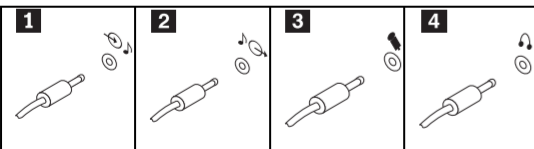


3. Conecte el cable de la pantalla al conector de vídeo adecuado.

Nota: Si el sistema tiene instalada una tarjeta gráfica, asegúrese de usar el conector o los conectores de monitor de la tarjeta gráfica.



4. Si tiene dispositivos de audio, conéctelos siguiendo estas instrucciones.



- 1 Conector de entrada de línea de audio: este conector recibe señales de audio desde un dispositivo de audio externo como, por ejemplo, un sistema estéreo.

- 2 Conector de salida de línea de audio: este conector envía señales de audio desde el sistema a dispositivos externos como, por ejemplo, altavoces estéreo con alimentación.

- 3 Conector del micrófono: use este conector para conectar un micrófono al sistema cuando desee grabar sonido o si usa software de reconocimiento de voz.

- 4 Conector de auriculares: use este conector para conectar auriculares al sistema si desea escuchar música u otros sonidos sin molestar a nadie.

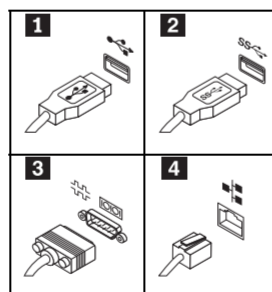
5. Si dispone de unos altavoces con alimentación, con un adaptador de alimentación, haga lo siguiente:

- a. Conecte el cable que comunica los altavoces, si es necesario. En algunos altavoces, este cable está conectado de forma permanente.
- b. Conecte el cable del adaptador de alimentación de CA a los altavoces.
- c. Conecte los altavoces al conector de salida de línea de audio o al conector de auriculares del sistema.
- d. Conecte el adaptador de alimentación CA a una fuente de alimentación CA.

6. Si no dispone de altavoces con alimentación, y no cuenta con un adaptador de alimentación, haga lo siguiente:

- a. Conecte el cable que comunica los altavoces, si es necesario. En algunos altavoces, este cable está conectado de forma permanente.
- b. Conecte los altavoces al conector de salida de línea de audio o al conector de auriculares del sistema.

7. Si tiene dispositivos adicionales, conéctelos a los conectores adecuados. Es posible que el sistema no disponga de todos los conectores que se muestran.



- 1 Conector USB 2.0: use este conector para conectar un dispositivo que necesite un conector, USB 2.0, como un teclado, un ratón, un escáner, una impresora o un asistente digital personal (PDA).

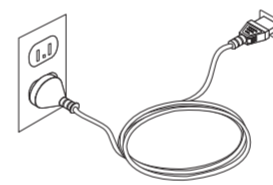
- 2 Conector USB 3.0: use este conector para conectar un dispositivo que necesita un conector USB 2.0 o 3.0 como el de un teclado, un mouse, un escáner, una impresora o un asistente personal digital (PDA). Un conector USB 3.0 proporciona altas

velocidades de transmisión para disminuir el tiempo necesario para transmitir datos.

- 3 Puerto serie: use este puerto para conectar un módem externo, una impresora serie u otros dispositivos que usen un puerto serie de 9 patillas.

- 4 Conector de Ethernet: use este conector para conectar el sistema a una red de área local de tipo Ethernet o a un módem de cable. Importante: Para usar el sistema dentro de los límites de la FCC al conectar a una red Ethernet, use un cable Ethernet de Categoría 5.

8. Conecte el cable de alimentación o el adaptador de alimentación al sistema primero y luego a una toma de alimentación eléctrica correctamente conectada a tierra. Asegúrese de que todos los conectores estén firmes y completamente enchufados en los receptáculos.



Cable de alimentación para sistemas en torre y de sobremesa pequeños

9. Presione el botón de inicio/apagado de la parte frontal del sistema.

10. Siga las instrucciones de la pantalla para realizar la configuración.

Acceso a la guía del usuario

La Guía del usuario contiene información detallada sobre el sistema. Para acceder a la Guía del usuario, haga lo siguiente:

Microsoft® Windows 10:

1. Abra el menú Inicio y luego haga clic o toque **Lenovo Companion**. Si **Lenovo Companion** no aparece en el menú Inicio, haga clic o toque **Todas las aplicaciones** para mostrar todos los programas y luego, haga clic o toque **Lenovo Companion**.
2. Haga clic o toque **Soporte** → **Guía del usuario**.

Microsoft Windows 8.1:

- Método 1
 1. Vaya a la pantalla de inicio.
 2. Pulse el icono de flecha en la esquina inferior izquierda de la pantalla para ir a la pantalla de aplicaciones. Si utiliza una pantalla táctil, deslice el dedo hacia arriba para ir a la pantalla de aplicaciones.

3. Desplácese hacia la derecha de la pantalla y pulse o toque **Ayuda y soporte**. Se abre la ventana **Ayuda y soporte** de Windows.
4. Pulse o toque **Lenovo User Guide**.

• Método 2

1. Vaya a la pantalla de inicio.
2. Pulse o toque **Lenovo Support**. Se abre la ventana **Lenovo Support**.
3. Pulse o toque **Guía del usuario**.

Microsoft Windows 8:

• Desde el escritorio o la pantalla de Inicio

1. Mueva el cursor a la esquina superior o inferior derecha de la pantalla para mostrar los accesos y luego pulse **Buscar**. Si utiliza una pantalla táctil, pase el dedo desde el extremo derecho de la pantalla para mostrar los encantos y luego toque **Buscar**.
2. En la pantalla de aplicaciones, pulse o toque **Ayuda y soporte**. Se abre la ventana **Ayuda y soporte** de Windows.
3. Pulse o toque **Lenovo User Guide**.

• En la pantalla de inicio

1. Pulse o toque **Lenovo Support**. Se abre la ventana **Lenovo Support**.
2. Pulse o toque **Guía del usuario**.

Microsoft Windows 7:

1. En el escritorio de Windows, pulse **Inicio** y luego pulse **Ayuda y soporte técnico**. Se abre la aplicación de **Ayuda y soporte técnico**.
2. Pulse **Lenovo User Guide**.
3. En la ventana **Lenovo User Guide**, pulse el vínculo para su modelo y se abrirá la **Guía del usuario**.

Las Guías del usuario se encuentran disponibles en versiones en otros idiomas en el sitio web de Lenovo. Consulte "Descarga de publicaciones" para obtener información adicional.

Lea este folleto antes de usar el sistema



Este folleto proporciona información de seguridad y de regulación importante para sistemas Lenovo, así como instrucciones sobre cómo acceder a las versiones electrónicas de las publicaciones elaboradas para el sistema.

Lea primero: información de regulación

Los modelos de sistema equipados con comunicaciones inalámbricas cumplen con las normas de seguridad y radiofrecuencia de cualquier país o región en la que se haya aprobado su uso inalámbrico. Además, si el producto contiene un módem de telecomunicaciones, cumple con los requisitos de conexión a la red telefónica de su país.

Asegúrese de leer el Regulatory Notice para su país o región antes de usar dispositivos inalámbricos en el sistema. Para obtener una versión en PDF del Regulatory Notice, consulte la sección "Descarga de publicaciones" a continuación.

Descarga de publicaciones

Las versiones electrónicas de las publicaciones del sistema están disponibles en el sitio web de soporte de Lenovo. Para descargar las publicaciones para su sistema, diríjase a <http://www.lenovo.com/ThinkCentreUserGuides> y siga las instrucciones que aparecen en la pantalla.

Información de servicio y soporte

En esta información se describe el soporte técnico disponible para el producto, durante el período de garantía o a lo largo de la vida del producto. Consulte la Reducir | Reuse | Recycle

Garantía limitada de Lenovo para obtener una explicación detallada de los términos de la garantía de Lenovo. Consulte el "aviso de la Garantía limitada de Lenovo" más adelante en este documento para obtener detalles sobre cómo acceder a la garantía completa.

Si ha adquirido servicios Lenovo, consulte los siguientes términos y condiciones para obtener información detallada:

- Para Actualizaciones o extensiones de servicio de garantía de Lenovo, vaya a: <http://support.lenovo.com/lwsu>
- Para conocer los servicios de protección frente a daños accidentales de Lenovo, vaya a: <http://support.lenovo.com/ladps>

Soporte técnico en línea

El soporte técnico en línea está disponible durante la vida útil de un producto en la siguiente dirección:

<http://www.lenovo.com/support>

Soporte técnico por teléfono

Puede obtener ayuda e información por teléfono a través del Centro de soporte al cliente. Le agradeceremos que antes de ponerse en contacto con un representante del servicio de soporte técnico de Lenovo disponga de la siguiente información: modelo y número de serie, enunciado exacto del mensaje de error y descripción del problema. Podría ser que el representante del servicio de soporte técnico quisiera que reprodujera el problema en su sistema durante la llamada.

Lista de teléfonos mundiales de soporte de Lenovo

Importante: Los números de teléfono se pueden modificar sin previo aviso. La lista más actualizada de teléfonos para el Centro de soporte técnico se encuentra disponible en:

<http://www.lenovo.com/support/phone>

Si no se indica el número de teléfono correspondiente a su país o región, póngase en contacto con el distribuidor de Lenovo o con el representante de ventas de Lenovo.

País o región	Número de teléfono
Argelia	33-6-7348 1739 (francés, español)
Anguilla	1-800-426-7378 (inglés)
Antigua y Barbuda	1-800-426-7378 (inglés)
Argentina	0800-666-0011 0800-266-1583 (español, inglés)
Armenia	0-60690077 (se aplican cargos estándar) (ruso, inglés)
Australia	1-800-041-267 (inglés)
Austria	0810-100-654 (alemán)
Bahamas	1-800-426-7378 (inglés)
Bahrain	Kanoo IT: 00-973-1771-1722 Bahrain Business Machine LLC: 00-973-1758-4302 (árabe, inglés)
Bangladesh	AWSP Flora Limited: 70-200-6853 88-0171-000-0000 (móvil)

País o región	Número de teléfono
Belarus	Correo electrónico: hasan_reaz@globalbrand.com.bd 8-256400184 (se aplican cargos estándar) (ruso, inglés)
Bélgica	02-339-36-11 (servicio de garantía y soporte) (holandés, francés)
Bermuda	1-800-426-7378 (inglés)
Bolivia	0800-10-0189 (español)
Brasil	Llamadas realizadas desde la región de Sao Paulo: 11-3889-8986 Llamadas que se realicen fuera de la región de Sao Paulo: 0800-701-4815 (portugués)
Brunei Darussalam	Marque 800-1111 y luego 866-273-5446 (malayo, inglés)
Canadá	1-800-565-3344 (inglés, francés)
Islas Caimán	1-800-426-7378 (inglés)
Chile	800-361-213 (español)
China	Línea de soporte técnico: 400-100-6000 (mandarín)
Colombia	01-800-011-0227 01-800-912-3021 (español)
Costa Rica	0-800-011-1029 (español)
Croacia	385-1-3033-120 (croata)
Chipre	800-92537 (griego)
República Checa	800-353-637 (checo)
Dinamarca	7010-5150 (servicio de garantía y soporte)

Tercera edición (Julio de 2015)

© Copyright Lenovo 2013, 2015.

AVISO DE DERECHOS LIMITADOS Y RESTRINGIDOS: si los productos o software se suministran según el contrato "GSA" (General Services Administration), el uso, la reproducción o la divulgación están sujetos a las restricciones establecidas en el Contrato Núm. GS-35F-05925.

País o región	Número de teléfono
	(danés)
República Dominicana	1-866-434-2080 (español)
Ecuador	1-800-426911 OPCIÓN 4 (español)
Egipto	Primario: 0800-0000-850 Secundario: 0800-0000-744 (árabe, inglés)
El Salvador	800-6264 (inglés)
Estonia	372-66-00-900 (estonio, ruso, inglés)
Finlandia	358-800-1-4260 (Servicio de garantía y soporte) (finlandés)
Francia	Hardware: 0810-631-213 (Servicio de garantía y soporte) (francés)
Georgia	995-706-777-826 (se aplican cargos estándar) (ruso, inglés)
Alemania	0800-5004618 (Gebührenfrei) (Garantieservice und Support) (alemán)
Grecia	Póngase en contacto con el Lenovo Business Partner más cercano
Granada	1-800-426-7378 (inglés)
Guatemala	Marque 999-9190, espere a la operadora y pida comunicarse con el 877-404-9661 (español)
Honduras	800-0123 (español)
Hong Kong	(852) 3516-8977 (cantónés, inglés, mandarín)
Hungría	+ 36-13-825-716 (inglés, húngaro)
India	(Primario) 1800-419-4666 (Tata) (Secundario) 1800-3000-8465 (Reliance) Correo electrónico: Commercialts@lenovo.com (inglés, hindi)
Indonesia	1-803-442-425 62 213-002-1090 (Se aplican cargos estándar) (inglés, indonesio)
Irlanda	1-881-1444 (servicio y soporte de garantía) (inglés)
Israel	972-3-531-3900 (Centro de servicio de Givat Shmuel) (hebreo, inglés)
Italia	39-800-820-094 (Servicio de garantía y soporte) (italiano)
Jamaica	1-800-426-7378 (inglés)
Japón	0120-000-817 (japonés, inglés)
Jordania	Jordan Business Systems: 00-962-6-500-0999 ext. 713127 General Computer & Electronic (GCE): 00-962-6-551-3879 (árabe, inglés)
Kazajstán	77-273-231-427 (se aplican cargos estándar) (ruso, inglés)
Kenia	080-0733-256 (inglés)
Corea	080-513-0880 (número gratuito) (Se aplican cargos estándar) (coreano)
Kuwait	Easa Hussain Al Youssif: 00-965-2244-5280 AM. KHORAFI: 00-965-2200-1100 1127 Khorafi Business Machines (KBM): 00-965-2259-4611 Diyar United Company: 00 965-4378-383 Redington Kuwait: 00-965-2433-3203; 2545-6250 / 2545-6251 (árabe, inglés)
Letonia	371-6707-360 (letón, ruso, inglés)
Libano	Quantech: 00-961-1999-500 Computer Business Machine (CBM): 00-961-1680-180 El, Haceb S.A.L.: 00-961-1771-300 (Árabe, inglés, francés)
República Árabe Socialista y Popular de Libia	33-6-7348-1739 (inglés, francés)
Lituania	370 5278 6602 (lituano, ruso, inglés)
Luxemburgo	352-360-385-222 (francés)
Macao	0800-807 / (852) 3071-3559 (Cantónés, inglés, mandarín)
Macedonia	389-2309-625 (macedonio)
Malasia	1-800-88-0013 03-7724-8023 (se aplican cargos estándar) (inglés)
Malta	356-21-445-566 (inglés, italiano, maltés, árabe)
México	001-866-434-2080 01-800-083-9622 01-554-738-0318 (se aplican cargos estándar) (español)
Moldavia	0-60223433 (se aplican cargos estándar) (ruso, inglés)
Marruecos	212-5-22-509-35 (árabe)
Nepal	977-985-0-0 300-071-399 (móvil) Correo electrónico: surresh@megatech.com.np
Países Bajos	020-513-3939 (holandés)
Nueva Zelanda	0508-770-506 (inglés)
Nicaragua	001-800-220-2282 (español)
Nigeria	070-8060-1481 (inglés)
Noruega	8152-1550 (noruego)
Omán	Khimi Ramdas Computer Communication Systems: 00-968-2469-6255 Overseas Business Machines (OBM): 00-968-2460-1072, 2460 -5018 Gulf Business Machines Services (GBMS): 00-968-2455-9831
Pakistán	International Office Products (pvt) Ltd.: 00-92-212-422-569, 00-92-213-241-2363 Selling Business Systems: 00-92-21-568-9823
Panamá	001-866-434 (Centro de soporte al cliente de Lenovo; número gratuito) (español)
Paraguay	009-800-52-10026 009-800-44-10119 (español)
Perú	0-800-50-866 OPCIÓN 2 (español)
Filipinas	1-800-8908-6454 (suscriptores de GLOBE) 1-800-1441-0719 (suscriptores de PLDT) (tagalo, inglés)
Polonia	48-22-723-9777 (polaco, inglés)
Portugal	808-225-115 (se aplican cargos estándar) (portugués)
Qatar	Al Maha Computer Services: 00-9744-4489-966 ext. 1992 Qatar Computer Services W.L.L.: 00-9744-4441-212 (árabe)
Rumanía	4-021-224-4015 (rumano)
Rusia	+7-499-705-8204 +7-495-240-8558 (Se aplican cargos estándar) (ruso)
Santa Lucía	1-800-426-7378 (inglés)
Arabia Saudí	800-84-451-28 (se aplican cargos estándar) (árabe)
Singapur	6818-5315 (se aplican cargos estándar) 1-800-415-5529 (inglés, mandarín, malayo)
Eslovenia	386-1-2005-60 (esloveno)
Sudáfrica	0800-110-756 (inglés)
España	34-917-147-833 (español)
Sri Lanka	6477-7357-123 (Sistemas Sumathi Information) (inglés)
Suecia	077-117-1040 (servicio y soporte de garantía) (sueco)
Suiza	0800-55-54-54 (Servicio de garantía y soporte) (alemán, francés, italiano)
Taiwán	0800-000-702 (mandarín)
Tailandia	001-800-4415-734 (+662) 787-3067 (se aplican cargos estándar) (tailandés, inglés)
Tórtola	1-800-426-7378 (inglés)
Trinidad y Tobago	1-800-426-7378 (inglés)
Turquía	444-04-26 (turco)
Turks y Caicos	1-800-426-7378 (inglés)
Ucrania	044-362-42-81 (se aplican cargos estándar) 089-320-24-92 (se aplican cargos estándar) (ucraniano, ruso)
Emiratos Árabes Unidos	8000-3570-2810 (se aplican cargos estándar) (árabe)
Reino Unido	03705-500-900 (tarifa local) (Soporte de garantía estándar) (inglés)
Estados Unidos	1-800-426-7378 (inglés)
Uruguay	000-411-005-8649 (español)
Venezuela	0-800-100-2011 (español)
Vietnam	120-11072 (Número gratuito) 84-9-4458-1042 (se aplican cargos estándar)
Yemen	Al Khibash and Agencies: 00-967-1209-8278 Yemen Business Machines (YBM): 00-967-3-213324 00-967-3-214655 00-967-3-213909 (árabe)

- No extraiga las cubiertas. La extracción de las cubiertas del producto láser podría producir una exposición a radiación láser peligrosa. No hay ninguna pieza dentro del dispositivo que pueda reparar.
- La utilización de controles, ajustes o la realización de procedimientos diferentes a los especificados puede dar como resultado una exposición peligrosa a radiaciones.

PELIGRO
Algunos productos láser contienen un diodo láser de Clase 3A o Clase 3B incorporado. Tenga en cuenta lo siguiente:
Emite radiación láser cuando está abierto. No fije la mirada en el rayo de luz, no lo observe directamente con instrumentos ópticos y evite la exposición directa al mismo.

Aviso sobre las bolsas de plástico

PRECAUCIÓN:

Las bolsas de plástico pueden ser peligrosas. Mantenga las bolsas de plástico lejos de los bebés y los niños para evitar el peligro de asfixia.

Aviso sobre la batería de litio de tipo botón

PELIGRO
Peligro de explosión si la batería se sustituye incorrectamente.

Al sustituir la batería plana de litio, utilice solo el mismo tipo o un tipo equivalente al recomendado por el fabricante. La batería contiene litio y puede explotar si no se utiliza, se maneja o se desecha de forma correcta.

No debe:

- Tirarla ni sumergirla en agua
- Calentarla a más de 100 °C (212 °F)
- Repararla ni desmontarla

Desee la batería del modo que estipulen las normativas o las regulaciones locales.

La siguiente declaración se aplica a los usuarios del estado de California, EE. UU.

Información sobre perclorato de California:

Los productos que contienen baterías de celda de moneda de litio con dióxido de manganeso pueden contener perclorato.

Es posible que se aplique el manejo específico del material con perclorato. Consulte www.dtsc.ca.gov/hazardouswaste/perchlorate

Utilización de auriculares

Si el sistema tiene un conector para auriculares y un conector de salida de audio, utilice siempre el conector de auriculares para los auriculares.

PRECAUCIÓN:

Un nivel sonoro excesivo de los auriculares y los cascos puede provocar pérdida de audición. El ajuste del ecualizador al máximo aumenta el voltaje de salida de los auriculares y el nivel de presión de sonido. Por lo tanto, para proteger sus oídos, ajuste el ecualizador a un nivel apropiado.

Un uso excesivo de auriculares o cascos durante un largo periodo de tiempo a un volumen alto puede resultar peligroso, si la salida de los conectores de los auriculares o cascos no cumple las especificaciones de EN 50332-2. El conector de la salida de los auriculares del sistema cumple la especificación EN 50332-2 Subcláusula 7. Esta especificación limita el voltaje de salida RMS real de banda ancha máximo del sistema a 150 mV. Para protegerse de la pérdida de audición, asegúrese de que los auriculares o cascos que use cumplan siempre la especificación EN 50332-2 (la cláusula 7 Limita) para un voltaje de característica de banda ancha de 75 mV. El uso de auriculares que no cumplen la especificación EN 50332-2 puede ser peligroso debido a niveles de presión de sonido excesivos.

Si el sistema Lenovo se entregó con auriculares o cascos en el paquete, como un conjunto, la combinación de los auriculares y el sistema ya cumple las especificaciones de EN 50332-1. Si se utilizan unos auriculares o cascos diferentes, asegúrese de que éstos cumplan la especificación EN 50332-1 (la cláusula 6.5 Valores de limitación). El uso de auriculares que no cumplen la especificación EN 50332-1 puede ser peligroso debido a niveles de presión de sonido excesivos.

Aviso de garantía limitada de Lenovo

Este producto está cubierto por los términos de la garantía limitada de Lenovo, versión L505-0010-02 08/2011. Lea la garantía limitada de Lenovo (LLW) en http://www.lenovo.com/warranty/llw_02. Puede ver la LLW en varios idiomas en este sitio web. La LLW también se muestra en su sistema durante la configuración inicial. Después de que se finalice la configuración inicial, puede ver la garantía en su sistema mediante una de las siguientes opciones:

Windows 10:

- Abra el menú Inicio y luego haga clic o toque **Lenovo Companion**. Si **Lenovo Companion** no aparece en el menú Inicio, haga clic o toque **Todas las aplicaciones** para mostrar todos los programas y luego, haga clic o toque **Lenovo Companion**.
- Haga clic o toque **Soporte** → **Garantía y servicios**.
- Haga clic o toque **Términos**.

Windows 8.1:

- Método 1:**
 - Vaya a la pantalla de Inicio.
 - Pulse el icono de fecha en la esquina inferior izquierda de la pantalla para ir a la pantalla de aplicaciones. Si utiliza una pantalla táctil, deslice el dedo hacia arriba para ir a la pantalla de aplicaciones.
 - Pulse o toque **Warranty Information**.
- Método 2:**
 - Vaya a la pantalla de Inicio.
 - Pulse o toque **Lenovo Support**. Se abre la ventana Lenovo Support.
 - Pulse o toque **Servicio y garantía**.

Windows 8:

- Desde el escritorio o la pantalla de Inicio**
 - Mueva el cursor a la esquina superior o inferior derecha de la pantalla para mostrar los accesos y luego pulse **Buscar**. Si utiliza una pantalla táctil, pase el dedo desde el extremo derecho de la pantalla para mostrar los encantos y luego toque **Buscar**.
 - En la pantalla de aplicaciones, pulse o toque **Warranty Information**.
- En la pantalla de inicio**
 - Pulse o toque **Lenovo Support**. Se abre la ventana Lenovo Support.
 - Pulse o toque **Servicio y garantía**.

Windows 7:

En el escritorio de Windows, pulse **Inicio** → **Todos los programas** → **Lenovo Devic Experience** → **Lenovo Warranty**.

Si no puede ver la LLW desde el sitio web o en su sistema, póngase en contacto con la oficina local de Lenovo para obtener una versión impresa de la LLW.

Información de garantía

Para comprobar el estado de la garantía de su sistema, vaya a <http://www.lenovo.com/warranty-status> y siga las instrucciones en la pantalla.

Suplemento de Garantía para México

Este Suplemento de Garantía se considera parte integrante de la Garantía Limitada de Lenovo y será efectivo únicamente y exclusivamente para los productos distribuidos y comercializados dentro del Territorio de los Estados Unidos Mexicanos. En caso de conflicto, se aplicarán los términos de este Suplemento.

El comercializador responsable del producto es Lenovo México S de R L de CV y para efectos de esta garantía en la República Mexicana su domicilio es Paseo de Tamarindos No.400-A Piso 27 Arcos Torre Poniente, Bosques de Las Lomas, Delegación Miguel Hidalgo, C.P. 05120 México, D.F. En el caso de que se precise una reparación cubierta por la garantía o precise de partes, componentes, consumibles o accesorios diríjase a este domicilio.

Si no existiese ningún Centro de servicio autorizado en su ciudad, población o en un radio de 70 kilómetros de su ciudad o población, la garantía incluirá cualquier gasto de entrega razonable relacionado con el transporte del producto a su Centro de servicio autorizado más cercano. Por favor, llame al Centro de servicio autorizado más cercano para obtener las aprobaciones necesarias o la información relacionada con el envío del producto y la dirección de envío.

Esta garantía ampara todas las piezas de hardware del producto e incluye mano de obra.

El procedimiento para hacer efectiva la garantía consiste en la presentación del producto, acompañado de la pólicia correspondiente, debidamente sellada por el establecimiento que lo vendió, o la factura, o recibo o comprobante, en el que consten los datos específicos del producto objeto de la compraventa.

Lenovo sólo pueden existir de hacer efectiva la garantía en los siguientes casos: a) Cuando el producto se hubiese utilizado en condiciones distintas a las normales. b) Cuando el producto no hubiese sido operado de acuerdo con el instructivo de uso que se le acompaña. c) Cuando el producto hubiese sido alterado o reparado por personas no autorizadas por el fabricante nacional, importador o comercializador responsable respectivo.

Todos los programas de software preinstalados en el equipo sólo tendrán una garantía de noventa (90) días por defectos de instalación desde la fecha de compra. Lenovo no es responsable de la información incluida en dichos programas de software y/o cualquier programa de software adicional instalado por Usted o instalado después de la compra del producto.

La garantía cubre la atención, revisión y corrección de errores, defectos o inconsistencias que impidan el desempeño normal de un equipo de cómputo en cuanto a su hardware y software. Los servicios no cubiertos por la garantía se cargarán al usuario final, previa obtención de una autorización.

Esta garantía tiene una duración de un año a partir del momento de la compra e incluye la mano de obra, por lo que en caso de aplicarse la garantía, esta no causará ningún gasto o costo para el cliente.

Centros de Servicios autorizados para hacer efectiva la garantía:

- Lenovo México con domicilio en Paseo de Tamarindos No.400-A Piso 27 Arcos, Torre Poniente, Bosques de Las Lomas, Delegación Miguel Hidalgo, C.P. 05120 México, D.F. Teléfono 01800- 083-4916. http://support.lenovo.com/es_MX/product-service/service-provider/default.page
- Lenovo Monterrey con domicilio en Boulevard Escobedo No.316, Apodaca Technology Park, Apodaca, C.P. 66601, Nuevo León, México. Teléfono 01800-083-4916. http://support.lenovo.com/es_MX/product-service/service-provider/default.page

Importado por:

Lenovo México S. de R.L. de C.V.

Paseo de Tamarindos No.400-A
Piso 27 Arcos Torre Poniente
Bosques de Las Lomas C.P.
05120 México, D.F.

Modelo del producto:

Fecha en que el consumidor recibió el producto:

Marca Lenovo

Lista de teléfonos de soporte de Lenovo en México

ASP / AWSP	DIRECCION	TELEFONO
Servinext Grupo Prybo	Av. Aguascalientes Norte No. 622-10 Col. Centro, El Cilindro Aguascalientes Aguascalientes 20138	0454491119337 4499126159 4491088000
Servinext	Priv. San Pedro No. 7704 Int. 55 Col. Real De San Francisco 2 Tijuana Baja California 22236	(045) 6643091802

ASP / AWSP	DIRECCION	TELEFONO
Servinext	Paseo del Bosque No. 25227 Int. 0-10 Col. Fracc. Villa Residencial del Bosque Tijuana Baja California 22204	(045) 6441717022
Servinext Newtech	Profr. Leona Vicario Mza 84 Lote 16 Col. Lomas del Sol Cabo San Lucas Baja California Sur 23477	(624) 1051020 045 (624) 1268780
Nouva Tek Campeche	Calle 4 No. 13 Altos entre 1 y 2 Esquina col. Esperanza san Francisco Campeche Campeche 24080	9818153432 9811168873
Theos Tapachula	Novena Oriente 25 Col. Centro Tapachula Chiapas 30700	01 962 626 22 11 01 962 626 1374
Theos Tuxtla Gutierrez	11 Oriente Sur # 344, Loc-1 Col. Centro Tuxtla Gutierrez Chiapas 29000	01 961 61 121 86
Theos Cd Juarez	Paseo de los Zenzontes No. 7931 Int. 20 ^a Pasos del Alba Ciudad Juarez Chihuahua 32696	656 6910232
Theos Chihuahua/Compuax	Calle Cuauhtemoc 149 B Col. Revolución Chihuahua Chihuahua 31107	01 614 493 4180 01 614 183 1283 045 614 184 8476
Syga Colima	Paseo de Gilberto # 60 Col. Jardines de Bugambilias Colima Colima 28978	01312 3235860
Enter Mexico	Reforma No. 543 Azcapotzalco Distrito Federal Mexico 2000	30672700, ext. 1305, 1311, 1700
Soltic	San Francisco No. 521- G Del Valle Distrito Federal Mexico 03100	9140 4600 9140 4621 9140 4623
Theos S.A. De C.V.	Alvaro Obregón No. 188 Roma Distrito Federal México 06700	5564 8403 30670670, ext. 231
Servinext Computer Center	Av. 20 de Noviembre No.1006 Col. Centro Durango Durango 34000	(618) 8114010 045 (618) 1587852
Servinext Soluciones Computacionales	Calz. Río Nazas No. 76 Col. Villa de Jarandas Torreón Coahuila 27110	(55) 547935 (871) 72689301
Servinext Desarrollo de Soluciones	Av Ejido 5 Int. 101 Col. Carabali Centro Acapulco Guerrero 39590	0457444295158 0457442253285 017444835350
Servinext GRO	Av Santa Cruz 238 Col. Cuauhtemoc Acapulco Guerrero 39550	7445867098
Syga Hidalgo	Hacienda la Española No. 300, esquina con Blvd. Hacienda de Pitahayas Fracc. Hacienda de Pitahayas Pachuca Hidalgo 42082	17711339188
SIP	Andrés Terán # 1482 Col. Chapultepec Country Jalisco Jalisco 44620	33 3616 3113 33 3616 3114
Theos Tepic	Calle Prolongación Abasolo No. 90 La Huerta Residencial Tepic Nayarit 63070	31 1217 1508 31 1216 2689
Genesys Monterrey	Angel Martínez Villarreal No. 433 Col. Chepevera Nuevo León Nuevo León 64030	8347 7640 8347 7641 8347 7642 8347 7643
Sistemas Jal-tec	Polbo Moncayo No. 135 Calles de San Jerónimo Nuevo León Nuevo León 64630	81 1052 3950
Soltic Queretaro	Espiritu Santo 225 Col. Carretas Queretaro Queretaro 76050	442 2136 913
Nouva Tek Quintana Roo	Palenque 46-A SMZ 26 Cancun Quintana Roo 77509	0199 8887 2227/ 0199 8884 6361, ext. 105
Soluciones De Computo Avanzadas SLP	Av. Horno Nacional No. 5735, Local D-11 Barrio de San Juan de Guadalupe San Luis Potosí San Luis Potosí 78350	01-4448-391836
Servinext Compulson Soluciones Integrales	Mariano Escobedo No.432 Otto Col. Centro Culiacán Sinaloa 80000	6677153362 6677131472 045 6672130297
Servinext Soluciones de Computo	Anahuac No. 905-B Col. López Mateos Mazatlán Sinaloa 82140	6699903012 045 6691258638
Theos Cd Obregon	Enrique Resbamen No. 999 Pte Municipio Libre Cd Obregon Sonora 85080	0164 4412 6136 01800 5067336
Theos Syga Hermosillo	Cumbre nevada 68 Col. Nuevo Hermosillo Hermosillo Hermosillo Carlos Fourcade	662-252-6220 01800 5067336 045662 1370812
Nouva Tek Tabasco	Manuel Mestre 137 Col. Nueva Villahermosa Villahermosa Tabasco 86070	9211516702 9988846361 9988872227
Servinext Tamsys Nuevo Laredo	Priv. Laguna Seca # 6203 Col. Villas de Lago Nuevo Laredo Tamaulipas 88290	8671294764
Sigma Tampico S.A. De C.V.	Primera Avenida No. 310 Smith Tampico Tamaulipas 89140	0183 3217 0483 0183 3217 0436
Soltic Toluca	Av. Santa Elena 107 Privada de los Girasoles 4C-32 Rincón de San Lorenzo de Tepetitlan Toluca Estado de México 50010	01722-3190060 01722-3190061
Servinext Grupo DYCS	Av. Ávila Camacho # 225 Col. Fraccionamiento Veracruz Veracruz 91020	0445541409777 0445547409739
Servinext LAMBDA-PRAC	Sur 15 No. 145 Col. Centro Orizaba Veracruz 94300	272-7246445
Servinext Servicios Profesionales del Sureste	Veracruz Veracruz 94300	9212141258 9211528999 0459211782270
Servinext SISTEC	Gonzalez Ortega 11 Col. Centro Tuxtla Veracruz 92800	(783) 83 4 97 39 (783) 110 46 18
Nouva Tek Veracruz	Calle Libertad 109 B Entre Diaz Mirón y L. Cardenas Col. Marco Antonio Muñoz Boca del Río Veracruz 94295	(229) 9273931, ext. 812 Fax: 9273932
Thera Xalapa	Av. El Olmo No. 41 Interior 1 Col. El Olmo Xalapa Veracruz 91194	01 228 1655369 228 177 8033 228 102 3043
Nouva Tek Yucatan	Calle 42 # 565D x 77 Col. Centro Yucatan Yucatan 97000	0199 8887 2227/ 0199 8884 6361, ext. 105
Lenovo Mexico S. de R.L		