

Accès aux autres manuels

Un *Guide des informations importantes relatives aux produits* est préchargé sur votre ordinateur. Pour accéder à ce guide, procédez comme suit :

Pour les modèles fournis avec Lenovo Companion:

1. Ouvrez le menu Accueil, puis cliquez ou tapez sur **Lenovo Companion**. Si Lenovo Companion n'est pas affichée dans le menu Accueil, cliquez ou tapez sur **Toutes les applications** pour afficher tous les programmes, puis cliquez ou tapez sur **Lenovo Companion**.

2. Cliquez ou tapez sur **Assistance** → **Guide d'utilisation**.

Pour les modèles sans Lenovo Companion:

Ouvrez le menu Accueil et cliquez ou appuyez sur **Manuel** pour accéder à ce guide.

Pour les modèles sans système d'exploitation préinstallé :

Accédez au site Web d'assistance Lenovo pour accéder à vos manuels. Reportez-vous à « Téléchargements des manuels » pour toute information complémentaire.

Téléchargement des manuels

Les dernières publications électroniques sont disponibles sur le site Web d'assistance Lenovo. Pour télécharger les publications, accédez à : www.lenovo.com/UserManuals.

Informations de maintenance et d'assistance

Les informations suivantes décrivent l'assistance technique disponible pour votre produit pendant la période de garantie ou toute la durée de vie de votre produit. Reportez-vous à la garantie limitée Lenovo pour une explication complète des conditions de garantie Lenovo. Reportez-vous à « Avis de Garantie limitée Lenovo » dans le présent document pour plus de détails sur la garantie complète. Si vous avez acheté des services Lenovo, reportez-vous aux conditions suivantes pour obtenir des informations détaillées :

- Pour les mises à jour ou extensions des services de garantie Lenovo, accédez à : <http://support.lenovo.com/lwsu>
- Pour les services de protection contre les dommages accidentels Lenovo, accédez à : <http://support.lenovo.com/ladps>
- Une assistance technique en ligne est disponible pendant toute la durée de les produits à l'adresse : <http://www.lenovo.com/support>
- En ce qui concerne la politique de garantie du clavier et de la souris Razer, vous pouvez obtenir une assistance pour un problème connexe pendant la période de garantie en accédant au site Web ci-dessous : www.razersupport.com/email.

Remplacement ou mise à niveau du matériel

Consignes de sécurité concernant le remplacement des unités CRU

N'ouvrez pas l'ordinateur ou ne tentez pas d'effectuer des réparations avant d'avoir lu les « consignes de sécurité » figurant dans le *Guide d'informations sur la sécurité, la garantie, l'environnement et le recyclage* et le *Guide des informations importantes relatives aux produits* fournis avec l'ordinateur. Si vous ne disposez plus du *Guide d'informations sur la sécurité, la garantie, l'environnement et le recyclage* ni du *Guide des informations importantes relatives aux produits*, vous pouvez vous le procurer en ligne sur le site Web <http://www.lenovo.com/UserManuals>.

Instructions à suivre avant le démontage

Avant de procéder au démontage, effectuez les tâches suivantes :

1. Mettez le système et tous les périphériques hors tension.
2. Débranchez tous les cordons d'alimentation et d'interface de l'ordinateur.
3. Placez le système sur une surface plate et stable.

Les CRU pour votre ordinateur comprennent :

- clavier
- souris
- cordon d'alimentation
- lecteur optique
- module mémoire
- disque dur

Les pièces répertoriées ci-dessous sont des CRU optionnels pour les utilisateurs expérimentés :

- carte graphique
- ventilateur
- dissipateur thermique
- alimentation électrique
- carte Wi-Fi

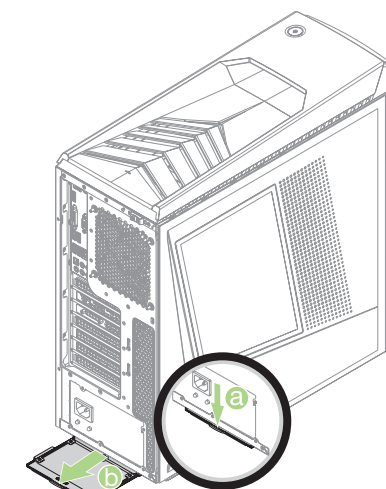
Les instructions de remplacement de ces pièces se trouvent dans le *Manuel d'entretien du matériel (Hardware Maintenance Manual)* sur le site Web d'assistance de Lenovo. Pour obtenir un exemplaire du *Manuel d'entretien du matériel (Hardware Maintenance Manual)*, accédez à : www.lenovo.com/UserManuals.

Cette partie présente les instructions de nettoyage ou de remplacement des composants suivants :

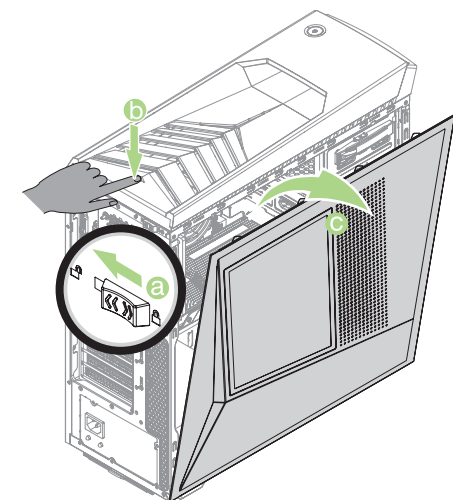
- Écran anti-poussière du bas (Suivez les étapes : **1**)
- Module mémoire (Suivez les étapes : **2 4**)
- Disque dur (Suivez les étapes : **2 5**)
- Unité optique (Suivez les étapes : **2 3 6**)
- Écran anti-poussière avant (Suivez les étapes : **2 3 7**)

Remplacement ou mise à niveau du matériel

1 Nettoyage de l'écran anti-poussière du bas

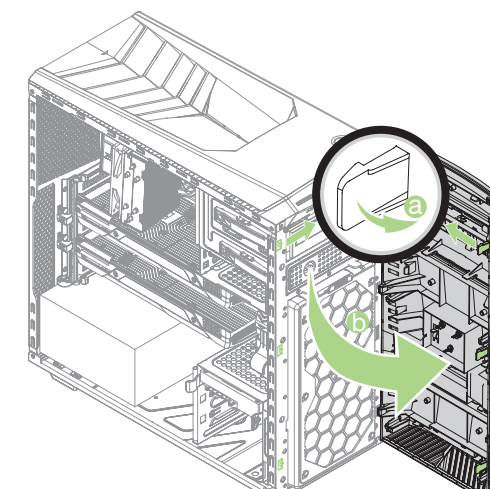


2 Retrait du capot de l'ordinateur

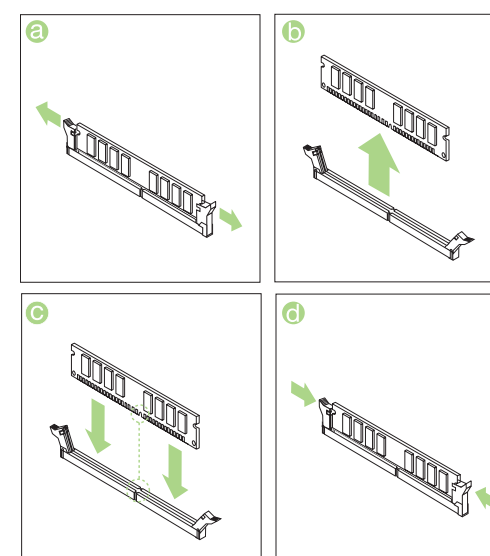


Remplacement ou mise à niveau du matériel

3 Retrait du cache avant

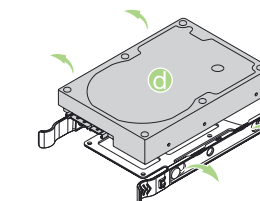
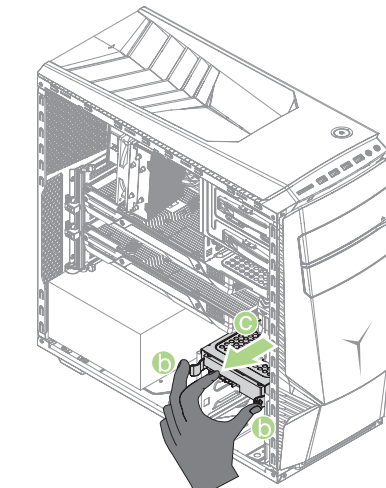
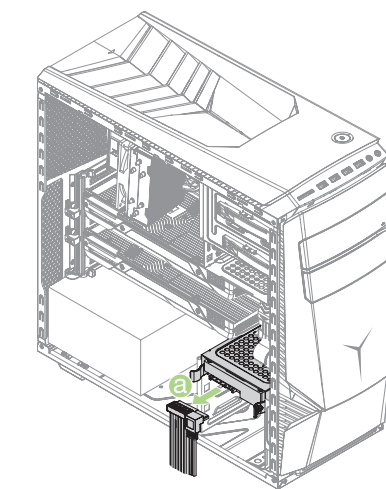


4 Remplacement d'un module de mémoire



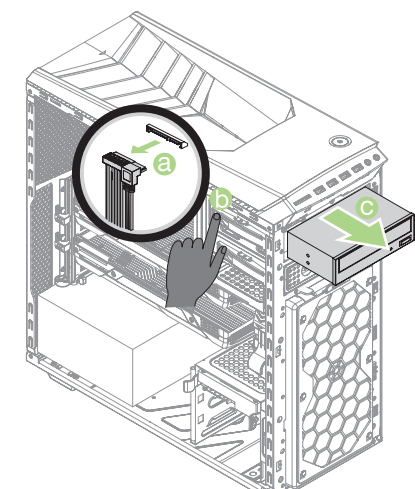
Remplacement ou mise à niveau du matériel

5 Remplacement d'un disque dur

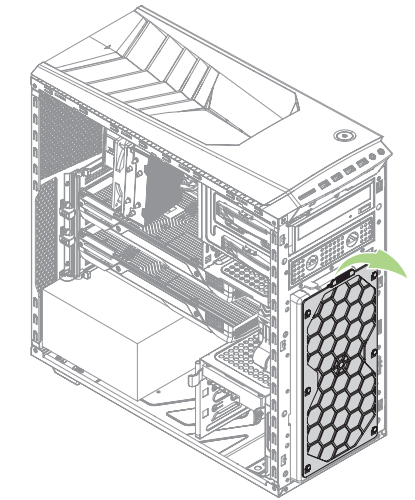


Remplacement ou mise à niveau du matériel

6 Remplacement de l'unité optique



7 Nettoyage de l'écran anti-poussière avant



ideacentre
Y900 RE
Guide de
démarrage rapide

1 Déballage

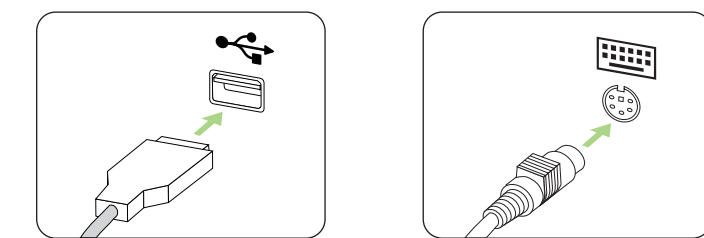
Ordinateur Clavier* Souris* Cordon d'alimentation Publications



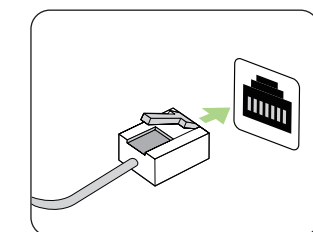
* Sur certains modèles uniquement.

REMARQUE : certains modèles peuvent comporter des articles non répertoriés ici.

2 Connecter le clavier et de la souris



3 Connecter le câble Ethernet

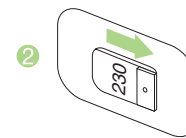


4 Choisir la tension appropriée

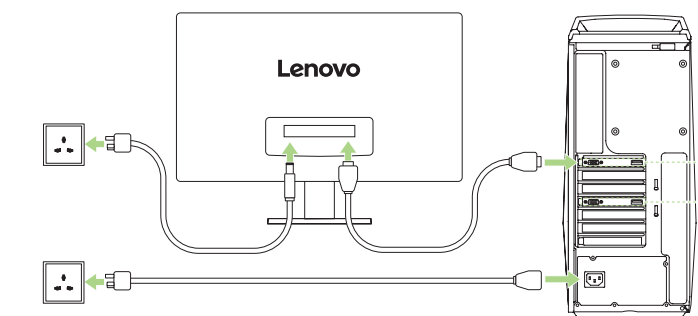
Certains modèles sont équipés d'un sélecteur de tension. Vous pouvez le trouver à l'arrière de l'ordinateur. Les modèles sans sélecteur de tension changent automatiquement la tension.

Si la plage de tension est comprise entre 100 et 127 V ca, placez le sélecteur sur 115 V. 1

Si la plage de tension est comprise entre 200 et 240 V ca, placez le sélecteur sur 230 V. 2



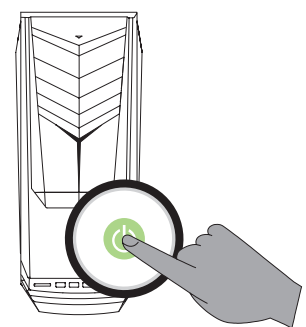
5 Connecter les câbles de l'écran et de l'alimentation



a — Carte principale
b — Carte esclave

ATTENTION : lors du branchement sur un moniteur, assurez-vous d'utiliser les connecteurs pour la carte principale. Aucun signal n'est reproduit depuis le moniteur si la connexion est effectuée sur la carte esclave.

6 Mettre l'ordinateur sous tension



Connectez-vous à Internet

Pour vous connecter à Internet, vous devez établir un contrat avec un fournisseur d'accès à Internet (FAI) et vous avez besoin de matériel. Les FAI et leurs services varient en fonction des pays. Contactez votre FAI pour les services disponibles dans votre pays. Votre ordinateur prend en charge les réseaux sans fil (sur certains modèles uniquement) ou câblés qui permettent de connecter votre ordinateur à d'autres périphériques.

Connexion par réseau câblé

Pour les réseaux câblés, connectez une extrémité du câble Ethernet (acheté séparément) sur le connecteur Ethernet de votre ordinateur, puis l'autre extrémité sur le routeur du réseau ou le modem à large bande. Consultez votre FAI pour les instructions détaillées de la configuration.

REMARQUE : les procédures d'installation du modem à large bande et du routeur varient en fonction du fabricant. Suivez les instructions du fabricant.

Connexion par réseau sans fil

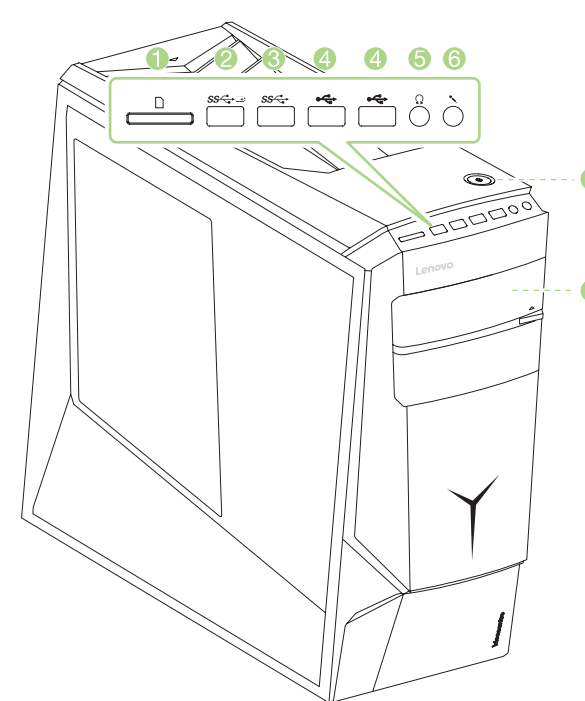
Pour les réseaux sans fil, vous pouvez utiliser l'antenne Wi-Fi intégrée pour accéder à votre réseau domestique sans fil.

Pour connecter votre ordinateur au réseau sans fil :

Cliquez ou tapez sur l'icône du réseau dans la barre de tâches, puis sélectionnez le nom de votre routeur. Cliquez ou tapez sur **Connecter**, puis suivez les étapes qui s'affichent à l'écran.

Testez le réseau sans fil en ouvrant votre navigateur Web et en accédant à un site Web.

Vue frontale/supérieure de l'ordinateur

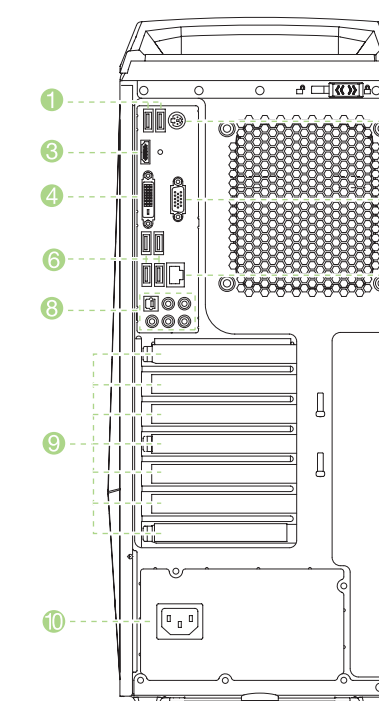


- 1 Lecteur de carte mémoire
- 2 Connecteur USB / 3.0connecteur de recharge USB à alimentation coupée¹
- 3 Connecteurs USB 3.0
- 4 Connecteurs USB 2.0
- 5 Connecteur du casque
- 6 Connecteur HDMI¹
- 7 Bouton Marche/Arrêt
- 8 Lecteur optique¹

¹ Sur certains modèles uniquement.

ATTENTION : n'insérez pas de disque de 3 pouces dans le lecteur optique.

Vue arrière de l'ordinateur



- 1 Connecteurs USB 2.0
- 2 Connecteur de clavier PS/2
- 3 Connecteur HDMI¹
- 4 Connecteur DVI
- 5 Connecteur VGA intégré
- 6 Connecteurs USB 3.0
- 7 Connecteur Ethernet
- 8 Connecteurs audio
- 9 Emplacement de carte PCI Express²
- 10 Connecteur d'alimentation

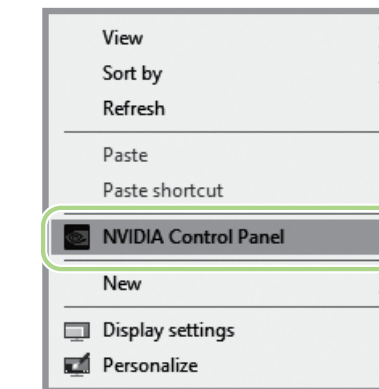
¹ Sur certains modèles uniquement.

² Des cartes différentes sont dotées de connecteurs différents.

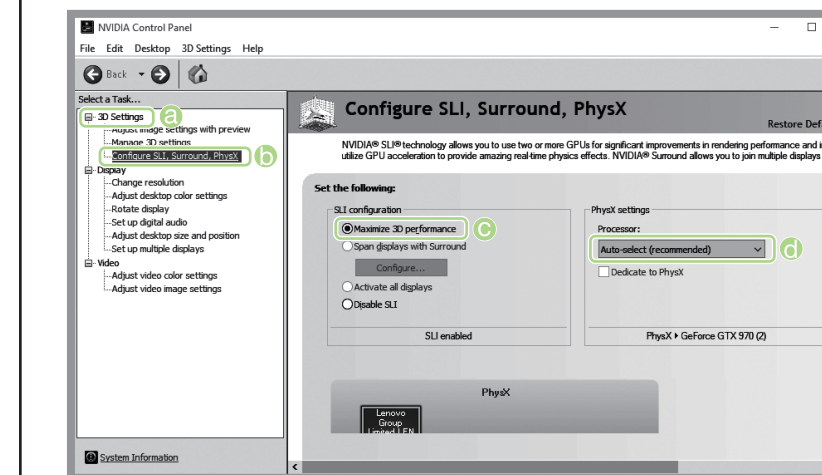
REMARQUE : si le modèle dispose de deux connecteurs d'écran VGA, utilisez le connecteur de la carte graphique.

Configuration de la carte graphique double SLI

1. Ouvrez le panneau de configuration NVIDIA en cliquant avec le bouton droit de la souris sur le bureau et en sélectionnant « **Panneau de configuration NVIDIA** ».



2. Sélectionnez « **Paramètres 3D** », puis « **Configurer SLI, Surround et PhysX** ». Cliquez sur **Optimiser les performances 3D** dans la fenêtre de configuration de SLI, puis **Autosélection (conseillé)** dans la fenêtre des paramètres de PhysX.



Système d'aide de Windows

Le système d'aide de Windows vous offre des informations détaillées à propos de l'utilisation du système d'exploitation Windows.

Pour accéder au système d'aide de Windows, procédez comme suit :

Ouvrez le menu Accueil et cliquez ou appuyez sur **Prise en main** pour obtenir plus de détails.

Vous pouvez également saisir **Prise en main** ou ce que vous recherchez dans la zone de recherche de la barre de tâches. Vous obtiendrez des suggestions et des réponses à vos questions à propos de Windows et les meilleurs résultats disponibles depuis votre PC et Internet.

Pour effectuer récupération du système après une erreur grave sous Windows 10, cliquez ou tapez le bouton Accueil et sélectionnez **Paramètres** → **Mise à jour et sécurité** → **Récupération**. Puis, suivez les instructions affichées à l'écran pour la récupération du système.

ATTENTION : le système d'exploitation Windows est fourni par Microsoft Corporation. Veuillez l'utiliser conformément au **CONTRAT DE LICENCE UTILISATEUR FINAL (EULA)** entre vous et Microsoft. Pour toutes les questions relatives au système d'exploitation, veuillez contacter directement Microsoft.

Les informations suivantes se rapportent au type de machine ideacentre Y900 RE : 90FK [Y900 RE-34ISZ / Energy Star]

Les descriptions de ce guide peuvent être différentes de ce que vous voyez à l'écran, en fonction du modèle et de la configuration. La conception et les spécifications du produit peuvent être modifiées sans préavis.

Lenovo, le logo Lenovo et ideacentre sont des marques commerciales de Lenovo aux États-Unis et dans d'autres pays. Windows est une marque commerciale du groupe de sociétés Microsoft. Les autres noms de sociétés, de produits ou de services peuvent être des marques commerciales ou des marques de service d'autres sociétés.

© Copyright Lenovo 2016. AVIS SUR LA LIMITATION DES DROITS : si les données ou le logiciel sont fournis conformément à un contrat General Services Administration (« GSA »), l'utilisation, la reproduction ou la divulgation sont soumises au Contrat N° GS-35F-05925.

