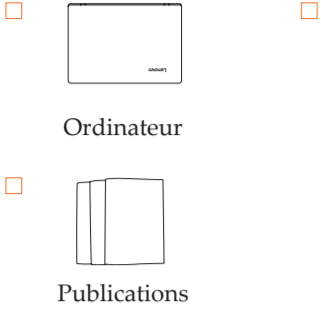


Lenovo

Consignes de sécurité, Déclaration de garantie et Guide de configuration

Lenovo ideapad 110-17ISK

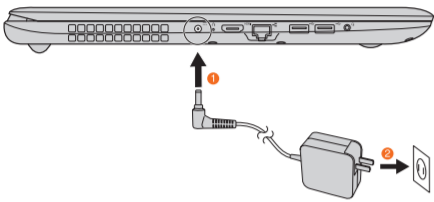
Déballage



*L'adaptateur secteur CA varie selon le pays/région.

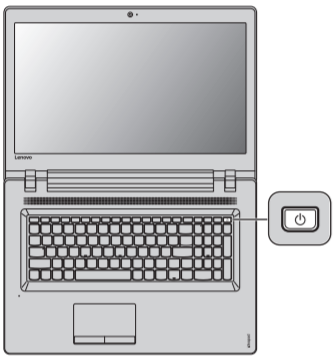
Instructions de configuration initiale

1. Branchez sur l'alimentation.

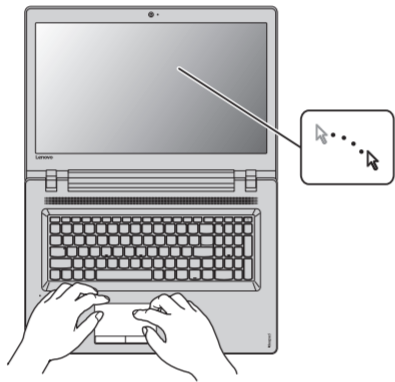


Remarque : Afin d'éviter toute décharge excessive, le bloc-batterie de l'ordinateur a été configuré en usine en sur le mode Transport. Tant que le bloc-batterie est configuré sur le mode Transport, l'ordinateur n'est est pas sous tension. Avant la première utilisation, branchez l'ordinateur à l'adaptateur secteur fourni. L'activation du bloc-batterie se fera instantanément lorsque l'ordinateur s connecté à l'adaptateur secteur.

2. Appuyez sur le bouton d'alimentation.

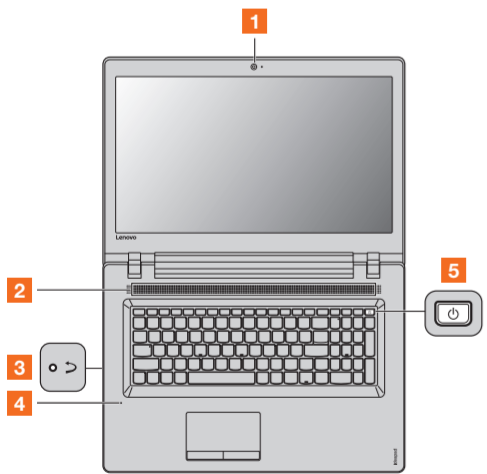


3. Configurez le système d'exploitation en suivant les instructions à l'écran.



Remarque : Windows® 10 possède une version mise à jour. Si vous utilisez la version mise à jour, certaines opérations peuvent être différentes. Dans ce cas, reportez-vous au produit que vous possédez.

Boutons et fonctions



1 Caméra intégrée

La caméra intégrée facilite l'utilisation de l'ordinateur portable pour les applications vidéo.

2 Haut-parleur

3 Bouton Novo

Lorsque l'ordinateur est éteint, appuyez sur ce bouton pour lancer le système de récupération ou l'utilitaire de configuration du BIOS, ou pour accéder au menu de démarrage.

4 Microphone intégré

5 Bouton d'alimentation

Arrêter l'ordinateur

Pour arrêter votre ordinateur, effectuez l'une des opérations suivantes :

- Ouvrez le menu démarrer, puis sélectionnez **Alimentation** → **Arrêter**.



- Cliquez-droit sur le bouton **Accueil** dans le coin inférieur gauche et sélectionnez **Arrêter** ou **se déconnecter** → **Arrêter**.



Publications au format électronique

Lenovo peut fournir d'autres publications au format électronique pour votre ordinateur.

Si Windows 10 est préinstallé sur votre ordinateur

Vous pouvez accéder aux publications à partir de l'application **Companion** (ou **Lenovo PC Manager**). Cliquez sur l'icône **Companion** (ou **Lenovo PC Manager**) dans la barre des tâches.

Si Windows 7 est préinstallé sur votre ordinateur

Vous pouvez accéder aux publications à partir de l'application **Manuels d'utilisateur**. Cliquez sur l'icône **Manuels d'utilisateur** dans la barre des tâches.

Si Windows n'est pas préinstallé sur votre ordinateur

Rendez-vous sur <http://www.lenovo.com/UserManuals> et téléchargez les publications pour votre ordinateur.

Lire avant d'utiliser votre ordinateur



Les sections suivantes fournissent des informations critiques sur la sécurité et la réglementation pour les ordinateurs Lenovo et des instructions sur la façon d'accéder aux versions électroniques des publications élaborées pour votre ordinateur.

Lire en premier - l'information réglementaire

Les modèles d'ordinateurs équipés de communications sans fil sont conformes aux normes de fréquence radio et de sécurité de tous les pays ou toutes régions dans lesquels ils ont été approuvés pour une utilisation sans fil. En outre, si votre produit contient un modem de télécommunications, il est conforme aux exigences de raccordement au réseau téléphonique dans votre pays.

Assurez-vous de lire *l'avis réglementaire* de votre pays ou de la région avant d'utiliser les appareils sans fil qui se trouvent dans votre ordinateur. Pour obtenir une version PDF de l'avis réglementaire, reportez-vous à la section « Téléchargement des publications » ci-dessous.

Téléchargement des publications

Des versions électroniques des publications sont disponibles pour votre ordinateur sur le site Web de Lenovo Support. Pour télécharger les publications pour votre ordinateur, allez à <http://support.lenovo.com> et suivez les instructions à l'écran.

Reduce | Reuse | Recycle



Informations de service et de support

Les informations suivantes décrivent le support technique disponible pour votre produit, pendant la période de garantie ou pendant toute la durée de vie de votre produit.

Support technique téléphonique

Vous pouvez obtenir de l'aide et de l'information à partir du Centre de support client par téléphone. Avant de contacter un représentant du support technique Lenovo, veuillez avoir les renseignements suivants : le numéro de modèle et de série, le libellé exact de tout message d'erreur et une description du problème.

Votre représentant de support technique peut vouloir vous guider à travers le problème tandis que vous êtes devant votre ordinateur pendant l'appel.

Important : La liste des numéros de téléphone la plus à jour pour le centre d'assistance à la clientèle est toujours disponible à l'adresse suivante <http://www.lenovo.com/support/phone>. Les numéros de téléphone sont sujets à changement sans préavis.

Informations sur l'entretien des produits Lenovo pour Taïwan

委製商 / 進口商名稱：

荷蘭商聯想股份有限公司台灣分公司

進口商地址：台北市內湖區堤頂大道2段89號5樓

進口商電話：0800-000-702（代表號）

Les unités remplaçables par le client

Les unités remplaçables par l'utilisateur (CRU) sont les pièces qui peuvent être améliorées ou remplacées par le client. Si une CRU est déterminée comme étant défectueuse pendant la période de garantie, une CRU de remplacement sera fournie au client. Les clients sont responsables de l'installation de la CRU en libre service pour ce produit. Le tableau suivant fournit une liste de CRU pour votre ordinateur.

MISE EN GARDE :

Placez la batterie intégrée en Mode Transport avant de remplacer les unités amovibles par l'utilisateur ou de retourner votre ordinateur pour entretien.

- Éteignez l'ordinateur est déconnecté l'adaptateur secteur.
- Appuyez sur **Fn + S + V**.
- Appuyez sur le bouton d'alimentation pour vérifier que le Mode Transport est bien activé.

Remarque : En Mode Transport, la batterie n'alimente pas l'ordinateur en électricité. Pour sortir la batterie du Mode Transport, branchez l'adaptateur secteur sur votre ordinateur.

	Ce Manuel	Guide de l'utilisateur
Adaptateur secteur	O	
Clavier		O
Lecteur de disque optique		O

Les instructions d'installation de CRU sont dans le manuel d'utilisateur du produit concerné.

Consignes de sécurité



Cette section contient des informations importantes sur la sécurité des produits Lenovo.

Garantie Limitée Lenovo

La Garantie Limitée Lenovo comprend les chapitres suivants :

Chapitre 1 - Dispositions générales

Chapitre 2 - Dispositions nationales particulières

Chapitre 3 - Informations relatives au service prévu par la garantie

Les dispositions du **second chapitre** remplacent ou modifient les dispositions du **premier chapitre** tel que spécifié pour chaque pays.

Chapitre 1 - Dispositions générales

La Garantie Limitée Lenovo s'applique uniquement aux produits matériels Lenovo que vous avez achetés pour votre propre usage et non pour la revente.

La présente Garantie Limitée Lenovo est disponible en d'autres langues à l'adresse www.lenovo.com/warranty.

Etendue de la présente Garantie

Lenovo garantit que chaque produit matériel Lenovo que vous achetez est exempt de défaut matériel ou de fabrication, en utilisation normale, pendant la période de garantie. La période de garantie du produit débute à la date d'achat indiquée sur le reçu ou sur la facture, sauf mention différente de Lenovo. La période de garantie et le type de service prévu par la garantie s'appliquant à votre produit sont définis dans le « Chapitre 3 - Informations relatives au service prévu par la garantie » ci-dessous. La présente garantie s'applique uniquement aux produits commercialisés dans le pays ou la région d'achat.

CETTE GARANTIE EST VOTRE SEULE GARANTIE. ELLE REMPLACE TOUTES LES AUTRES GARANTIES OU CONDITIONS, EXPLICITES OU IMPLICITES, Y COMPRIS, ET DE FAÇON NON LIMITATIVE, TOUTE GARANTIE OU CONDITION IMPLICITE D'APTITUDE À L'EXECUTION D'UN TRAVAIL DONNE. CERTAINS ETATS OU LEGISLATIONS N'AUTORISENT PAS L'EXCLUSION DES GARANTIES EXPLICITES OU IMPLICITES, AUQUEL CAS, L'EXCLUSION CI-DESSUS NE VOUS SERA PAS APPLICABLE. LA PORTEE DE CES GARANTIES ET LEUR DUREE SERONT ALORS CELLES REQUISES PAR LA LOI ET LEUR DUREE SERA LIMITEE A LA PERIODE DE GARANTIE. CERTAINS ETATS OU LEGISLATIONS N'AUTORISENT PAS LES LIMITATIONS DE DUREE DES GARANTIES IMPLICITES, AUQUEL CAS, LA LIMITATION DE DUREE CI-DESSUS NE VOUS SERA PAS APPLICABLE.

Procédure d'obtention du service prévu par la Garantie

Si le produit ne fonctionne pas tel que le prévoit la garantie, pendant la période de garantie, prenez contact avec Lenovo ou un Prestataire de services agréé Lenovo pour obtenir le service prévu par la garantie. La liste des Prestataires de services agréés et de leurs numéros de téléphone est disponible à l'adresse : www.lenovo.com/support/phone.

Le service prévu par la garantie peut ne pas être disponible sur tous les sites et peut différer d'un site à un autre. Des frais peuvent être appliqués hors d'une zone de service normale d'un Prestataire de services. Contactez un Prestataire de services local pour obtenir des informations spécifiques à votre site.

Remplacement des produits et des pièces

Lorsque le service de garantie implique le remplacement d'un produit ou d'une pièce, le produit ou la pièce remplacé(e) devient la propriété de Lenovo et le produit ou la pièce de remplacement devient votre propriété. Seuls les produits ou les pièces Lenovo non modifiés peuvent être remplacés. Le produit ou la pièce de remplacement peut ne pas être neut/neuve, mais il/elle sera en bon état de marche et ses fonctions seront au moins équivalentes à celles du produit ou de la pièce d'origine. Le produit ou la pièce de remplacement sera garanti(e) en tenant compte de la période de garantie restante pour le produit d'origine.

Utilisation des informations de contact personnelles

Si vous bénéficiez d'une intervention dans le cadre de la présente garantie, vous autorisez Lenovo à enregistrer, utiliser et traiter les informations sur le service fourni sous garantie ainsi que vos informations de contact, comprenant le nom, les numéros de téléphone, l'adresse postale et électronique. Lenovo est autorisée à utiliser ces informations pour fournir le service au titre de la présente garantie. Nous pouvons être amenés à vous contacter pour savoir si vous êtes satisfait de notre service de garantie ou pour vous communiquer les rappels de produit ou des questions de sécurité. À ces fins, vous autorisez Lenovo à transférer vos informations dans n'importe quel pays où elle intervient et vous autorisez Lenovo à fournir ces informations à des entités agissant pour son compte. Nous pouvons également avoir à les communiquer dans le cadre d'obligations légales. Les règles de confidentialité Lenovo sont disponibles à l'adresse www.lenovo.com/.

Exclusions de la garantie

Cette garantie ne couvre pas :

- le fonctionnement ininterrompu ou sans erreur d'un produit ;
- la perte ou la détérioration des données par un produit ;
- les logiciels, qu'ils soient fournis avec le produit ou installés ultérieurement ;
- les pannes ou les détériorations résultant d'une utilisation incorrecte, d'un mauvais traitement, d'un accident, d'une modification, d'une exploitation dans un environnement physique ou opérationnel inadapté, de catastrophes naturelles, de surtensions ou d'une maintenance inappropriée par vous-même, ou d'une utilisation qui n'est pas conforme à la documentation qui accompagne le produit ;
- tout dommage occasionné par un prestataire de services non agréé ;
- tout incident ou dommage causé par tout produit tiers, y compris les produits que Lenovo peut fournir avec ou intégrer à un produit Lenovo à votre demande ;
- tout support technique ou tout support d'une autre nature, telle que l'assistance sous forme de questions relatives à l'utilisation, à la configuration et à l'installation du produit ; et
- les produits ou les pièces qui comportent une étiquette d'identification modifiée ou desquels l'étiquette d'identification a été retirée.

Limitation de responsabilité

Lenovo est responsable des dommages subis par votre produit ou de la perte de celui-ci uniquement lorsqu'il se trouve en la possession du Prestataire de services ou en transit, dans les cas où le Prestataire de services est responsable du transport.

Ni Lenovo ni le Prestataire de services ne seront tenus responsables de la perte ou de la divulgation des données, y compris des informations confidentielles ou des informations personnelles, contenues dans un produit.

Responsabilités du client dans le cadre du service prévu par la Garantie

Avant que le service prévu par la garantie puisse être fourni, vous devez :

- suivre les procédures de demande de service indiquées par le Prestataire de services ;
- sauvegarder ou sécuriser tous les logiciels et toutes les données contenus dans le produit ;
- fournir au Prestataire de services toutes les clés et tous les mots de passe système ;
- fournir au Prestataire de services un accès suffisant, libre et sécurisé à vos installations, afin de lui permettre d'effectuer le service ;
- supprimer toutes les données, y compris les informations confidentielles et les informations personnelles du produit ou, si vous ne pouvez pas supprimer de telles informations, les modifier afin d'en empêcher l'accès par un tiers ou les modifier de façon à ce qu'elles ne constituent plus des données personnelles en vertu de la loi applicable. Le Prestataire de services ne sera tenu responsable d'aucune perte ou divulgation des données, y compris des informations confidentielles ou des informations personnelles, contenues dans un produit retourné ou accédé dans le cadre du service prévu par la garantie ;
- retirer tous les dispositifs et toutes les pièces, options, modifications et adjonctions, qui ne sont pas couverts par la garantie ;
- vérifier que le produit ou la pièce n'est soumis à aucune restriction légale qui en empêche le remplacement ; et
- obtenir du propriétaire une autorisation permettant au Prestataire de services d'intervenir sur un produit ou une pièce dont vous n'êtes pas propriétaire.

Résolution d'incidents par votre Prestataire de services

Lors d'une demande d'assistance à un Prestataire de services, vous devez suivre les procédures d'identification et de résolution d'incident spécifiques.

Le Prestataire de services va tenter de diagnostiquer et de résoudre votre problème au téléphone, par courrier électronique ou via une assistance à distance. Le Prestataire de services peut vous demander de télécharger et d'installer des mises à jour logicielles spécifiques.

Certains incidents peuvent être résolus à l'aide d'une pièce de remplacement que vous installez vous-même, appelée « unité remplaçable par l'utilisateur » ou « CRU ». Si tel est votre cas, le Prestataire de services vous envoie la CRU afin que vous l'installiez.

Si votre problème ne peut pas être résolu par téléphone ou à distance, à l'aide de l'application de mises à jour de logiciels ou de l'installation d'une CRU, le Prestataire de services organisera une intervention conforme au type de service de garantie indiqué pour le produit, dans le « Chapitre 3 - Informations relatives au service prévu par la garantie » ci-dessous.

Si le Prestataire de services détermine qu'il n'est pas en mesure de réparer le produit, il le remplacera par un produit dont les fonctionnalités seront au moins équivalentes.

Si le Prestataire de services détermine qu'il ne peut ni réparer ni remplacer le produit, votre seul recours au titre de la Garantie Limitée Lenovo sera de renvoyer le produit au site d'achat ou à Lenovo pour un remboursement équivalent au prix d'achat.

NONOBTANT L'ECHEC DE L'OBJECTIF ESSENTIEL D'UN QUELCONQUE REMEDE AUX TERMES DES PRESENTES, LENOVO, SES FILIALES, SES FOURNISSEURS, REVENDEURS, OU PRESTATAIRES DE SERVICES NE SERONT EN AUCUN CAS RESPONSABLES DE CE QUI SUIT, MEME S'ILS ONT ETE AVISES DE CETTE EVENTUALITE ET CELA QUE LA RECLAMATION SE FONDE SUR UN CONTRAT, LA GARANTIE, UNE NEGLIGENCE, UNE RESPONSABILITE SANS FAUTE OU TOUTE AUTRE THEORIE : 1) LES RECLAMATIONS FORMEES PAR DES TIERS CONTRE VOUS POUR DOMMAGES-INTERETS : 2) LES PERTES, LES DOMMAGES-INTERETS OU LA DIVULGATION DE VOS DONNEES ; 3) LES DOMMAGES-INTERETS SPECIAUX, ACCESSOIRES, PUNITIFS, INDIRECTS OU IMMATERIELS, Y COMPRIS, NOTAMMENT, LES PERTES DE PROFIT, DE REVENU, DE FONDS COMMERCIAL OU DES EPARGNES ANTICIPÉES. EN AUCUN CAS LA RESPONSABILITE TOTALE DE LENOVO, SES FILIALES, FOURNISSEURS, REVENDEURS OU PRESTATAIRES DE SERVICES POUR DOMMAGES-INTERETS QUELLE QU'EN SOIT LA CAUSE NE POURRA DEPASSER LE MONTANT DES DOMMAGES DIRECTS REELLEMENT SUBIS, NI LE MONTANT PAYE POUR LE PRODUIT.

LES LIMITATIONS QUI PRECEDENT NE S'APPLIQUENT PAS AUX DOMMAGES CORPORELS (INCLUANT LE DECES) NI AUX DOMMAGES AUX BIENS MATERIELS, MOBILIERS OU IMMOBILIERS, POUR LESQUELS LENOVO EST LEGALEMENT RESPONSABLE.

CERTAINS ETATS OU LEGISLATIONS N'AUTORISENT PAS LA LIMITATION OU L'EXCLUSION DE PREJUDICES ACCESSOIRES OU INDIRECTS, AUQUEL CAS L'EXCLUSION OU LA LIMITATION QUI PRECEDE NE VOUS SERA PAS APPLICABLE.

Autres droits

LA PRESENTE GARANTIE VOUS CONFERE DES DROITS SPECIFIQUES. IL EST POSSIBLE QUE VOUS DETENIEZ D'AUTRES DROITS, DONT LA NATURE VARIE SELON LA LEGISLATION QUI VOUS EST APPLICABLE. VOUS POUVEZ EGALEMENT DISPOSER D'AUTRES DROITS CONFORMEMENT A UN ACCORD ECRIT AVEC LENOVO. AUCUN ELEMENT DE LA PRESENTE GARANTIE N'AFECTE LES DROITS LEGAUX, Y COMPRIS LES DROITS DES CONSOMMATEURS DANS LE CADRE DES LOIS ET REGLEMENTATIONS QUI REGISSENT LA VENTE DE BIENS DE CONSOMMATION ET QUI NE PEUVENT ETRE NI SUPPRIMEES NI LIMITEES PAR CONTRAT.

Chapitre 2 - Dispositions nationales particulières

Australie

« Lenovo » désigne Lenovo (Australie et Nouvelle Zélande) Pty Limited ABN 70 112 394 411. Adresse : Level 10, North Tower, 1-5 Railway Street, Chatswood, NSW, 2067. Téléphone : +61 2 8003 8200. Courrier électronique : leysndy_au@lenovo.com.

Le paragraphe suivant remplace le même paragraphe du premier chapitre :

Etendue de cette Garantie :

Lenovo garantit que chaque produit matériel que vous achetez est exempt de défaut matériel ou de fabrication, en utilisation et conditions normales, pendant la période de garantie. Si le produit est défectail en raison d'un défaut couvert par la garantie et détecté pendant la période de garantie, Lenovo vous offre un recours au titre de la présente Garantie. La période de garantie du produit débute à la date de l'achat spécifiée sur le reçu ou sur la facture, sauf mention différente écrite de Lenovo. La période de garantie et le type de service prévu par la garantie s'appliquant à votre produit sont stipulés dans le « Chapitre 3 - Informations relatives au service prévu par la garantie ».

LES AVANTAGES AU TITRE DE LA PRESENTE GARANTIE COMPLETENT VOS DROITS ET RECOURS EN VERTU DE LA LOI, Y COMPRIS CEUX PREVUS PAR LA LOI AUSTRALIENNE DE PROTECTION DES CONSOMMATEURS.

 Le paragraphe suivant remplace le même paragraphe du premier chapitre :

Remplacement des produits et des pièces :

Lorsque le service de garantie implique le remplacement d'un produit ou d'une pièce, le produit ou la pièce remplacé(e) devient la propriété de Lenovo et le produit ou la pièce de remplacement devient votre propriété. Seuls les produits ou les pièces Lenovo non modifié(e)s peuvent être remplacé(s). Le produit ou la pièce de remplacement peut ne pas être neuf/neuve, mais il/elle sera en bon état de marche et ses fonctions seront au moins équivalentes à celles du produit ou de la pièce d'origine. Le produit ou la pièce de remplacement sera garanti(e) en tenant compte de la période de garantie restante pour le produit d'origine. Les produits et les pièces retourné(e)s dans le cadre d'une réparation peuvent être remplacé(s) par des produits ou des pièces résiné(e)s équivalent(e)s au lieu d'être réparé(e)s. Les pièces résinées peuvent être utilisées pour réparer le produit et la réparation du produit peut entraîner une perte de données, si le produit contient des données générées par l'utilisateur.

 Le paragraphe suivant complète le même paragraphe du premier chapitre :

Utilisation des informations de contact personnelles :

Lenovo ne sera pas en mesure de fournir le service prévu par la présente garantie si vous refusez de fournir vos informations ou si vous ne souhaitez pas que nous transférions vos informations à nos agents ou prestataires. Vous avez le droit d'accéder à vos informations de contact personnelles et de demander la correction de toute erreur présente dans celles-ci en vertu du Privacy Act 1988 ; pour cela, contactez Lenovo.

 Le paragraphe suivant remplace le même paragraphe du premier chapitre :

Limitation de responsabilité :

Lenovo est responsable des dommages subis par votre produit ou de la perte de celui-ci uniquement lorsqu'il se trouve en la possession du Prestataire de services ou en transit, dans les cas où le Prestataire de services est responsable du transport.

Ni Lenovo ni le Prestataire de services ne seront tenus responsables de la perte ou de la divulgation des données, y compris des informations confidentielles ou des informations personnelles, contenues dans un produit.

 Le paragraphe suivant remplace le même paragraphe du premier chapitre :

Limitation de responsabilité :

Lenovo est responsable des dommages subis par votre produit ou de la perte de celui-ci uniquement lorsqu'il se trouve en la possession du Prestataire de services ou en transit, dans les cas où le Prestataire de services est responsable du transport.

Ni Lenovo ni le Prestataire de services ne seront tenus responsables de la perte ou de la divulgation des données, y compris des informations confidentielles ou des informations personnelles, contenues dans un produit.

 Le paragraphe suivant remplace le même paragraphe du premier chapitre :

Règlement des conflits

Les litiges découlant ou liés à la présente garantie feront l'objet d'un arbitrage définitif à Singapour. La présente garantie est régie, interprétée et mise en œuvre conformément à la législation de Singapour, quels que soient les conflits de lois. Si vous achetez le produit en **Inde**, les conflits liés à la présente garantie feront l'objet d'un arbitrage définitif à Bangalore, Inde. L'arbitrage à Singapour doit être effectué selon les règles d'arbitrage du Centre d'Arbitrage International de Singapour (« Règles SIAC ») en vigueur à ce moment-là. L'arbitrage en Inde doit être effectué conformément à la législation indienne alors en vigueur. La sentence arbitrale sera définitive et liera les parties, sans possibilité d'appel. La sentence arbitrale sera sous forme écrite, et énoncera les faits et les conclusions de la loi. La totalité des débats, ainsi que tous les documents présentés dans le cadre de ceux-ci, seront en langue anglaise. La version en langue anglaise de la présente garantie prévaut sur toute autre version dans une autre langue dans le cadre des dits débats.

Espace économique européen (EEE)

 Le paragraphe suivant est ajouté au premier chapitre :

Les clients de l'EEE peuvent contacter Lenovo à l'adresse suivante : EMEA Service Organisation, Lenovo (International) B.V., Floor 2, Einsteinova 21, 851 01, Bratislava, Slovaquie. Le service prévu par la présente garantie pour les produits matériels Lenovo achetés dans les pays de l'EEE peut être obtenu dans tout pays de l'EEE où le produit a été annoncé et commercialisé par Lenovo.

Russie

 Le paragraphe suivant est ajouté au premier chapitre :

Durée de vie du produit

La durée de vie du produit est de quatre (4) ans à compter de la date d'achat.

Chapitre 3 - Informations relatives au service prévu par la garantie

Pour en savoir plus sur la garantie de la machine, veuillez visitez le site Web ci-après pour vérifier : support.lenovo.com/warrantystatus.

Remarques concernant les émissions électromagnétiques

Les informations suivantes sont applicables aux modèles Lenovo ideapad 110-17ISK, types de machine 80VL.

Déclaration de conformité des appareils (Corée)

B급 기기 (가정용 무선통신기자재) 이 기기는 가정용 (8급) 전자파적합기기로서 주로 가정에서 사용하는 것을 목적으로 하며, 모든 지역에서 사용할 수 있습니다. 무선설비 전파 혼신 (사용주파수 2400~2483.5、5725~5825 무선채널해당) 해당 무선설비가 전파혼신 가능성이 있으므로 인명안전과 관련된 서비스는 할 수 없음

Déclaration de la FCC (Federal Communications Commission)

Cet équipement a été testé et jugé conforme aux limites des appareils numériques de Classe B conformément à l'article 15 de la réglementation de la FCC. Ces limites ont été instaurées pour fournir une protection raisonnable contre les interférences nuisibles en installation domestique. Cet équipement génère, utilise et peut émettre de l'énergie de radiofréquence ; par conséquent, s'il n'est pas installé et utilisé conformément aux présentes instructions, il est

DANS TOUTE LA MESURE PERMISE PAR LA LOI ET NONOBSANT L'ECHEC DE L'OJECTIF SOUHAITE D'UN QUELCONQUE RECOURS AUX TERMES DES PRESENTES, IENOV0, SES FILIALES, SES FOURNISSEURS, REVENDEURS, OU PRESTATAIRES DE SERVICES NE SERONT EN AUCUN CAS RESPONSABLES DE CE QUI SUIIT, MEME S'ILS ONT ETE AVISES DE CETTE EVENTUALITE ET CELA QUE LA RECLAMATION SE FONDE SUR LE CONTRAT, LA GARANTIE, UNE NEGLIGENCE, UNE RESPONSABILITE SANS FAUTE OU TOUTE AUTRE THEORIE : 1) LES RECLAMATIONS FORMEES PAR DES TIERS CONTRE VOUS POUR DOMMAGES-INTERETS ; 2) LES PERTES, LES DOMMAGES-INTERETS OU LA DIVULGATION DE VOS DONNEES ; 3) LES DOMMAGES-INTERETS SPECIAUX, ACCESSOIRES, PUNITIFS, INDIRECTS OU IMMATERIELS, Y COMPRIS, NOTAMMENT, LES PERTES DE PROFIT, DE REVENU, DE FONDS COMMERCIAL OU DES EPARGNES ANTICIPEES. EN AUCUN CAS LA RESPONSABILITE TOTALE DE LENOVO, SES FILIALES, FOURNISSEURS, REVENDEURS OU PRESTATAIRES DE SERVICES POUR DOMMAGES-INTERETS QUELLE QU'EN SOIT LA CAUSE NE POURRA DEPASSER LE MONTANT DES DOMMAGES DIRECTS REELLEMENT SUBIS, NI LE MONTANT PAYE POUR LE PRODUIT.

LES LIMITATIONS QUI PRECEDENT NE S'APPLIQUENT PAS AUX DOMMAGES CORPORELS (INCLUANT LE DECES) NI AUX DOMMAGES AUX BIENS MATERIELS, MOBILIERS OU IMMOBILIERS, POUR LESQUELS LENOVO EST LEGALEMENT RESPONSABLE.

 Le paragraphe suivant remplace le même paragraphe du premier chapitre :

Autres droits :

LA PRESENTE GARANTIE VOUS CONFERE DES DROITS SPECIFIQUES. VOUS DISEPOSEZ EGALEMENT D'AUTRES DROITS, Y COMPRIS DES DROITS GARANTIS PAR LA LOI AUSTRALIENNE DE PROTECTION DES CONSOMMATEURS. LA PRESENTE GARANTIE NE PORTE ATTEINTE A AUCUN DROIT STATUTAIRE OU DROIT GARANTI PAR DES LOIS, Y COMPRIS LES DROITS AUXQUELS VOUS NE POUVEZ PAS RENONCER OU LES DROITS LIMITES PAR LE CONTRAT.

Par exemple, nos produits sont couverts par des garanties qui ne peuvent être exclues en vertu de la loi australienne de protection des consommateurs. Vous avez droit à un remplacement ou à un remboursement en cas de défaillance majeure, et à une réparation pour toute autre perte ou dommage raisonnablement prévisible. Vous êtes également en droit de faire réparer ou remplacer les produits s'ils n'ont pas une qualité acceptable et si ce défaut n'est pas considéré comme un défaut majeur.

Nouvelle-Zélande

 Le paragraphe suivant complète le même paragraphe du premier chapitre :

Utilisation des informations personnelles :

Lenovo ne sera pas en mesure de fournir le service prévu par la présente garantie si vous refusez de fournir vos informations ou si vous ne souhaitez pas que nous transférions vos informations à nos agents ou prestataires. Vous avez le droit d'accéder à vos informations de contact personnelles et de demander la correction de toute erreur présente dans celles-ci en vertu du Privacy Act 1993 ; pour cela, contactez Lenovo (Australie et Nouvelle Zélande) Pty Limited ABN 70 112 394 411. Adresse : Level 10, North Tower, 1-5 Railway Street, Chatswood, NSW, 2067. Téléphone : 61 2 8003 8200. Courrier électronique : lenosyd_au@lenovo.com.

Limitation de responsabilité :

Lenovo est responsable des dommages subis par votre produit ou de la perte de celui-ci uniquement lorsqu'il se trouve en la possession du Prestataire de services ou en transit, dans les cas où le Prestataire de services est responsable du transport.

Ni Lenovo ni le Prestataire de services ne seront tenus responsables de la perte ou de la divulgation des données, y compris des informations confidentielles ou des informations personnelles, contenues dans un produit.

 Le paragraphe suivant remplace le même paragraphe du premier chapitre :

Règlement des conflits

Les litiges découlant ou liés à la présente garantie feront l'objet d'un arbitrage définitif à Singapour. La présente garantie est régie, interprétée et mise en œuvre conformément à la législation de Singapour, quels que soient les conflits de lois. Si vous achetez le produit en **Inde**, les conflits liés à la présente garantie feront l'objet d'un arbitrage définitif à Bangalore, Inde. L'arbitrage à Singapour doit être effectué selon les règles d'arbitrage du Centre d'Arbitrage International de Singapour (« Règles SIAC ») en vigueur à ce moment-là. L'arbitrage en Inde doit être effectué conformément à la législation indienne alors en vigueur. La sentence arbitrale sera définitive et liera les parties, sans possibilité d'appel. La sentence arbitrale sera sous forme écrite, et énoncera les faits et les conclusions de la loi. La totalité des débats, ainsi que tous les documents présentés dans le cadre de ceux-ci, seront en langue anglaise. La version en langue anglaise de la présente garantie prévaut sur toute autre version dans une autre langue dans le cadre des dits débats.

Ni Lenovo ni le Prestataire de services ne seront tenus responsables de la perte ou de la divulgation des données, y compris des informations confidentielles ou des informations personnelles, contenues dans un produit.

Lenovo est responsable des dommages subis par votre produit ou de la perte de celui-ci uniquement lorsqu'il se trouve en la possession du Prestataire de services ou en transit, dans les cas où le Prestataire de services est responsable du transport.

Ni Lenovo ni le Prestataire de services ne seront tenus responsables de la perte ou de la divulgation des données, y compris des informations confidentielles ou des informations personnelles, contenues dans un produit.

Lenovo est responsable des dommages subis par votre produit ou de la perte de celui-ci uniquement lorsqu'il se trouve en la possession du Prestataire de services ou en transit, dans les cas où le Prestataire de services est responsable du transport.

Partie responsable : Lenovo (United States) Incorporated 1009 Think Place - Building One Morrisville, NC 27560 U.S.A. Téléphone : (919) 294-5900

FC

Déclaration de conformité en matière d'émission de classe B, Industrie Canada
CAN ICES-3(B)/NMB-3(B)

Déclaration de conformité concernant la compatibilité des appareils de classe B (Allemagne)

Deutschsprachiger EU Hinweis:

Hinweis für Geräte der Klasse B EU-Richtlinie zur Elektromagnetischen Verträglichkeit

Dieses Produkt entspricht den Schutzanforderungen der EU-Richtlinie 2004/108/EG (früher 89/336/EWG) zur Angleichung der Rechtsvorschriften über die elektromagnetische Verträglichkeit in den EU-Mitgliedsstaaten und hält die Grenzwerte der EN 55022 Klasse B ein.

Um dieses sicherzustellen, sind die Geräte wie in den Handbüchern beschrieben zu installieren und zu betreiben. Des Weiteren dürfen auch nur von der Lenovo empfohlene Kabel angeschlossen werden. Lenovo übernimmt keine Verantwortung für die Einhaltung der Schutzanforderungen, wenn das Produkt ohne Zustimmung der Lenovo verändert bzw. wenn Erweiterungskomponenten von Fremdherstellern ohne Empfehlung der Lenovo gesteckt/eingebaut werden.

Deutschland:

Einhaltung des Gesetzes über die elektromagnetische Verträglichkeit von Betriebsmitteln

Dieses Produkt entspricht dem „Gesetz über die elektromagnetische Verträglichkeit von Betriebsmitteln“ EMVG (früher „Gesetz über die elektromagnetische Verträglichkeit von Geräten“). Dies ist die Umsetzung der EU-Richtlinie 2004/108/EG (früher 89/336/EWG) in der Bundesrepublik Deutschland.

Zulassungsbescheinigung laut dem Deutschen Gesetz über die elektromagnetische Verträglichkeit von Betriebsmitteln, EMVG vom 20. Juli 2007 (früher Gesetz über die elektromagnetische Verträglichkeit von Geräten), bzw. der EMV EG Richtlinie 2004/108/EC (früher 89/336/EWG), für Geräte der Klasse B.

Dieses Gerät ist berechtigt, in Übereinstimmung mit dem Deutschen EMVG das EG-Konformitätszeichen - CE - zu führen. Verantwortlich für die Konformitätserklärung nach Paragraf 5 des EMVG ist die Lenovo (Deutschland) GmbH, Meitnerstr. 9, D-70563 Stuttgart.

Informationen in Hinsicht EMVG Paragraf 4 Abs. (1) 4: Das Gerät erfüllt die Schutzanforderungen nach EN 55024 und EN 55022 Klasse B.

Déclaration de conformité concernant la compatibilité des appareils de classe B (Union européenne)

Union européenne - Conformité à la directive sur la compatibilité électromagnétique (CEM) ou à la directive sur les équipements radio

Modèle sans périphérique radio : le présent produit satisfait aux exigences de protection énoncées dans les directives 2004/108/CE (jusqu'au 19 avril 2016) th et 2014/30/EU (à partir du 20 avril 2016) du Parlement européen et du Conseil concernant le rapprochement des législations des États membres relatives à la compatibilité électromagnétique.

Modèles avec périphérique radio : le présent produit satisfait aux exigences et normes essentielles applicables s'appliquant à la directive du Conseil européen (Directive R&TTE) 1999/5/CE. La directive du Conseil européen 1999/5/CE reste en vigueur au cours de la période de transition de la directive du Conseil européen 2014/53/EU (jusqu'au 12 juin 2017) concernant le rapprochement des législations des États membres relatives aux équipements radio.

Lenovo décline toute responsabilité en cas de non-respect de cette directive résultant d'une modification non recommandée du produit, y compris l'installation de cartes en option non Lenovo. Ce produit respecte les limites des caractéristiques d'immunité des appareils de traitement de l'information définies par la classe B de la norme européenne, harmonisées dans le cadre des Directives de conformité. La conformité aux limites établies pour les équipements de classe B offre une garantie acceptable contre les interférences avec les appareils de communication sous licence dans les zones résidentielles.

Lenovo, Einsteinova 21, 851 01 Bratislava, Slovakia

CE

Limitation de responsabilité :

Lenovo est responsable des dommages subis par votre produit ou de la perte de celui-ci uniquement lorsqu'il se trouve en la possession du Prestataire de services ou en transit, dans les cas où le Prestataire de services est responsable du transport.

Ni Lenovo ni le Prestataire de services ne seront tenus responsables de la perte ou de la divulgation des données, y compris des informations confidentielles ou des informations personnelles, contenues dans un produit.



Ni Lenovo ni le Prestataire de services ne seront tenus responsables de la perte ou de la divulgation des données, y compris des informations confidentielles ou des informations personnelles, contenues dans un produit.

Ni Lenovo ni le Prestataire de services ne seront tenus responsables de la perte ou de la divulgation des données, y compris des informations confidentielles ou des informations personnelles, contenues dans un produit.

Informations environnementales et recyclage

Lenovo encourage les propriétaires de matériel informatique à recycler leur matériel dès lors que celui-ci n'est plus utilisé. Lenovo propose une gamme de programmes et services pour aider les propriétaires de matériel informatique en ce qui concerne le recyclage de leurs produits. Pour plus d'informations sur le recyclage des produits Lenovo, allez à : <http://www.lenovo.com/recycling>.

Informations importantes sur les batteries et sur les déchets EEE

	<p>Les batteries et l'équipement électrique et électronique marqués du symbole d'une corbeille à roues sous une croix ne doivent pas être éliminés comme des déchets municipaux hors tri. Les batteries et le rebut d'équipement électrique et électronique (EEE) doivent être traités séparément selon le programme de collecte disponible pour les consommateurs pour le retour, le recyclage et le traitement de batteries et de déchets EEE. Quand c'est possible, on ôtera et l'on isolera les batteries des déchets EEE avant de placer les déchets EEE dans le cycle de collecte de déchets. Il faut collecter les batteries séparément selon les dispositions en vigueur pour le retour, le recyclage et le traitement de batteries et d'accumulateurs.</p>
	<p>Les informations par pays sont disponibles à l'adresse : http://www.lenovo.com/recycling</p>

Declarações de Reciclagem no Brasil

Descarte de um Produto Lenovo Fora de Uso

Equipamentos elétricos e eletrônicos não devem ser descartados em lixo comum, mas enviados a pontos de coleta, autorizados pelo fabricante do produto para que sejam encaminhados e processados por empresas especializadas no manuseio de resíduos industriais, devidamente certificadas pelos órgãos ambientais, de acordo com a legislação local.

A Lenovo possui um canal específico para auxiliá-lo no descarte desses produtos. Caso você possua um produto Lenovo em situação de descarte, ligue para o nosso SAC ou encaminhe um e-mail para: reciclar@lenovo.com, informando o modelo, número de série e cidade, a fim de enviarmos as instruções para o correto descarte do seu produto Lenovo.

Marques de recyclage de batteries

US & Canada Only

Marque BC Californie

BC

Spécifications

Nom du modèle : Lenovo ideapad 110-17ISK

Type de machine : 80VL

Remarque : Les spécifications suivantes peuvent contenir des inexactitudes techniques ou des erreurs typographiques. Lenovo se réserve le droit d'améliorer et/ou de modifier ces spécifications à tout moment sans préavis.

Facteur de forme	
Dimensions	Approx. 418 mm × 292,6 mm × 24,9 mm
Poids	Approx. 2,81 kg
Taille de l'écran LCD	17,3 pouces
Processeur	
Processeur	Afficher les propriétés système de votre ordinateur. Vous pouvez procéder de la manière suivante : Ouvrir le Panneau de configuration , puis sélectionner Système et sécurité → Système .
Mémoire	
Vitesse	DDR4-2133 MHz
Capacité maximale prise en charge	4 Go (à bord) + 4 Go
Logements	SODIMM × 1
Disque dur	
Facteur de forme	2,5 pouces, 7,0 mm ou 9,5 mm
Interface	HDD : SATA II/SATA III SSD : SATA III
Lecteur de disque optique (sur certains modèles uniquement)	
Facteur de forme	9,0 mm
Type	Writer
Écran	
Résolution de l'écran (LCD)	1 600 × 900 pixels HD+
Rétroéclairage LCD	LED
Ports E/S	
USB	USB 2.0 × 1, USB 3.0 × 1
Audio	Fiche audio multifonction × 1
Vidéo/Audio	Port HDMI × 1
Ethernet	RJ-45 × 1 (10/100 Mbps)
Lecteur de carte	Fente pour carte mémoire (SD/SDHC/SDXC/MMC)
Batterie	
Type	Batterie aux ions lithium
Cellules/ Capacité	4 cellules, 32 Wh
Remarque :	La capacité indiquée ici est la capacité typique ou moyenne mesurée dans un environnement de test donné. Les capacités mesurées dans d'autres environnements peuvent différer mais ne seront pas inférieures à la capacité nominale (voir étiquette produit).
Adaptateur secteur	
Entrée	100 - 240 V, 50 - 60 Hz CA
Tension de sortie	20 V CC
Alimentation	45 W
Divers	
Caméra	0,3 M
Sécurité	Encoche de sécurité mini Kensington × 1

Limitation de responsabilité :

Lenovo est responsable des dommages subis par votre produit ou de la perte de celui-ci uniquement lorsqu'il se trouve en la possession du Prestataire de services ou en transit, dans les cas où le Prestataire de services est responsable du transport.

Ni Lenovo ni le Prestataire de services ne seront tenus responsables de la perte ou de la divulgation des données, y compris des informations confidentielles ou des informations personnelles, contenues dans un produit.

Ni Lenovo ni le Prestataire de services ne seront tenus responsables de la perte ou de la divulgation des données, y compris des informations confidentielles ou des informations personnelles, contenues dans un produit.

Le paragraphe suivant remplace le même paragraphe du premier chapitre

Déclaration DEEE Chine

《废弃电器电子产品回收处理管理条例》提示性说明
联想鼓励拥有联想品牌产品的用户 当不再需要此类产品时，遵守国家废弃电器电子产品回收处理相关法律法规，将交给当地具有国家认可的回收处理资质的厂家 后进行回收处理。 更多回收服务信息，请点击
http://support.lenovo.com/cn/activity/551.htm.

Déclarations relatives au recyclage pour le Japon

Collecte et recyclage d'un ordinateur ou d'un écran Lenovo usagé

Si vous devez mettre au rebut un ordinateur ou un écran Lenovo appartenant à la société qui vous emploie, vous devez vous conformer à la Loi pour la promotion de l'utilisation efficace des ressources. Les ordinateurs et les écrans sont catégorisés comme des déchets industriels et doivent être mis au rebut par une société d'élimination des déchets industriels certifiée par un organisme public local. Conformément à la Loi pour la promotion de l'utilisation efficace des ressources, Lenovo Japan assure, par le biais de ses services de collecte et de recyclage des PC, la collecte, la réutilisation et le recyclage des ordinateurs et écrans usagés. Pour plus d'informations consultez le site : <http://www.lenovo.com/recycling/japan>.

Conformément à la Loi relative à la promotion de l'utilisation efficace des ressources, la collecte et le recyclage par le fabricant des ordinateurs et écrans familiaux a commencé le 1er octobre 2003. Ce service est assuré gratuitement pour les ordinateurs domestiques vendus après le 1er octobre 2003. Pour plus d'informations consultez le site : <http://www.lenovo.com/recycling/japan>.

Mise au rebut de composants d'ordinateur Lenovo

Certains produits informatiques Lenovo vendus au Japon peuvent intégrer des composants contenant des métaux lourds ou d'autres substances dangereuses pour l'environnement. Pour mettre au rebut des composants usagés de manière adéquate, tels qu'une carte de circuit imprimé ou une unité, suivez les méthodes de collecte et de recyclage d'un ordinateur ou d'un écran usagé décrites ci-dessus.

Mise au rebut des bloc-batteries usagés des ordinateurs portables Lenovo

Votre ordinateur portable Lenovo est muni d'une batterie au lithium ion ou au nickel métal hydrure. Si vous devez mettre au rebut la batterie d'un ordinateur Lenovo appartenant à la société qui vous emploie, prenez contact avec le responsable commercial, marketing ou du service clientèle de Lenovo et suivez ses instructions. Vous pouvez également consulter les instructions à <http://www.lenovo.com/jp/ja/environment/recycle/battery/>.

Si vous utilisez un ordinateur portable Lenovo chez vous et que vous devez mettre au rebut une batterie, vous devez vous conformer à la réglementation locale en vigueur. Vous pouvez également consulter les instructions à <http://www.lenovo.com/jp/ja/environment/recycle/battery/>.

Restriction de la directive sur les substances dangereuses (RoHS)

Directive RoHS pour l'Union européenne

This Lenovo product, with included parts (cables, cords, and so on) meets the requirements of Directive 2011/65/EU on the restriction of the use of certain hazardous substances in electrical and electronic equipment ("RoHS recast" or "RoHS 2").

For more information about Lenovo worldwide compliance on RoHS, go to: http://www.lenovo.com/social_responsibility/us/en/RoHS_Communication.pdf

Directive RoHS pour la Chine

Les informations figurant dans le tableau suivant s'appliquent aux produits fabriqués depuis le 1er mars 2007 en vente en République Populaire de Chine.

中國有害物質聲明

为滿足中國電子电气產品有害物質限制相关的法律法規和其他要求，联想公司对本產品中有害物質，按部件分類，聲明如下。

部件名称	有害物质					
	铅(Pb)	汞(Hg)	镉(Cd)	六价铬 (Cr(VI))	多溴联苯 (PBB)	多溴二苯醚 (PBDE)
印刷电路板 组件*	×	○	○	○	○	○
硬盘	×	○	○	○	○	○
光驱	×	○	○	○	○	○
液晶面板	×	○	○	○	○	○
键盘	×	○	○	○	○	○
内存	×	○	○	○	○	○
电池	×	○	○	○	○	○
电源适配器	×	○	○	○	○	○
底座、顶盖 和扬声器	×	○	○	○	○	○