

Guida di configurazione e in materia di sicurezza e garanzia

Lenovo ideapad 320-17IKB/ideapad 320H-17IKB/ideapad 320L-17IKB/ideapad 320R-17IKB/ideapad 320E-17IKB/ideapad 320-17ISK/ideapad 320H-17ISK/ideapad 320L-17ISK/ideapad 320R-17ISK/ideapad 320E-17ISK

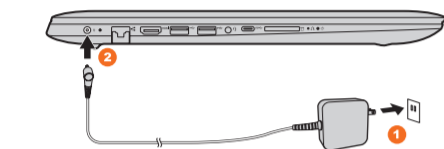
Togliere l'imballaggio



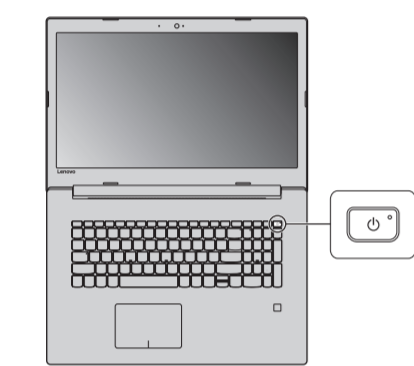
- * L'alimentatore CA cambia in base al paese/all'area geografica.
- Alcuni modelli possono contenere elementi non compresi nell'elenco.
- Se un elemento risulta mancante o appare danneggiato, contattare il rivenditore.
- Le illustrazioni utilizzate nel presente manuale si riferiscono al modello Lenovo ideapad 320-17IKB, se non indicato diversamente.

Procedura di impostazione iniziale

1. Collegare all'alimentazione.



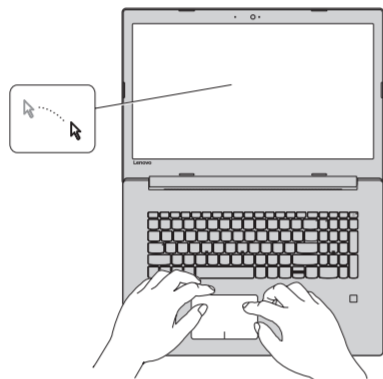
2. Premere il tasto di alimentazione.



Nota:

Per evitare il surriscaldamento, la batteria del computer è impostata di fabbrica in modalità spedizione. Quando la batteria è in modalità spedizione, non fornisce l'alimentazione al computer. Prima del primo utilizzo, collegare il computer all'alimentatore CA fornito. La batteria verrà attivata in modo istantaneo quando il computer è collegato all'alimentazione CA.

3. Configurare il sistema operativo seguendo le istruzioni sullo schermo.



Pubblicazioni in formato elettronico

Lenovo può fornire pubblicazioni aggiuntive in formato elettronico per il tuo computer.

Se nel tuo computer è stato preinstallato Windows 10

Puoi accedere alle pubblicazioni dall'app **Companion** (o **Lenovo PC Manager**). Fare clic sull'icona di **Companion** (o **Lenovo PC Manager**) nella barra delle applicazioni.

Se nel tuo computer è stato preinstallato Windows 7

Puoi accedere alle pubblicazioni dall'app **Manuali dell'utente**. Fare clic sull'icona di **Manuali dell'utente** nella barra delle applicazioni.

Se nel tuo computer non è stato preinstallato Windows

Vai all'indirizzo <http://www.lenovo.com/UserManuals> e scarica le pubblicazioni per il tuo computer.

Leggere prima di utilizzare il computer



Nelle sezioni seguenti vengono fornite informazioni importanti sulla sicurezza e sulle normative per computer Lenovo e indicazioni che spiegano come accedere alle versioni elettroniche delle pubblicazioni sviluppate per il computer.

Informazioni preliminari - Informazioni sulle normative

I modelli di computer dotati di comunicazioni wireless sono compatibili con le frequenze radio e gli standard di sicurezza di qualsiasi paese o regione in cui sia stata ottenuta l'approvazione per l'utilizzo della tecnologia wireless. Inoltre, se il prodotto contiene un modem telecom, è conforme ai requisiti di connessione alla rete telefonica nel proprio paese.

Prima di utilizzare i dispositivi wireless contenuti nel computer, leggere la sezione *Regulatory Notice* valida per il proprio paese o regione.

Reduce | Reuse | Recycle



Informazioni su assistenza e supporto

Le informazioni riportate di seguito descrivono il supporto tecnico disponibile per il prodotto durante il periodo di garanzia o per la durata del prodotto.

Supporto tecnico per telefono

È possibile ottenere assistenza e informazioni per telefono dal Centro di assistenza clienti. Prima di rivolgersi al rappresentante del supporto tecnico Lenovo, tenere a portata di mano le informazioni seguenti: modello e numero di serie, testo esatto di eventuali messaggi di errore e descrizione del problema.

È possibile che il rappresentante del supporto tecnico richieda di riprodurre il problema al computer durante la telefonata.

Importante: I recapiti telefonici aggiornati relativi al centro di assistenza clienti sono sempre disponibili sul sito Web <http://www.lenovo.com/support/phone>. I numeri di telefono sono soggetti a modifiche senza preavviso.

Informazioni sull'assistenza del prodotto

Lenovo per Taiwan

委製商/進口商名稱: 荷蘭商聯想股份有限公司台灣分公司
進口商地址: 台北市內湖區堤頂大道2段89號5樓
進口商電話: 0800-000-702 (代表號)

Customer Replaceable Unit

Le CRU (Customer Replaceable Unit) sono parti che possono essere aggiornate o sostituite dal cliente. Se si riscontra un difetto nella CRU durante il periodo di garanzia, verrà fornita al cliente una CRU sostitutiva. I clienti sono responsabili dell'installazione delle CRU self-service per questo prodotto. La tabella seguente contiene un elenco di CRU per il computer.

ATTENZIONE:

Impostare la batteria integrata in modalità spedizione prima di sostituire una CRU o di spedire il computer al centro assistenza.

- Spegnere il computer e scollegare l'alimentatore CA.

- Premere **Fn + S + V**.

- Premere il tasto di accensione per verificare se la modalità spedizione è stata impostata.

Nota: Una volta impostata la modalità spedizione, la batteria non fornisce alimentazione al computer. Per far uscire la batteria dalla modalità spedizione, collegare l'alimentatore CA al computer.

	Questa Guida	Guida dell'utente
Alimentatore CA	O	
Unità ottica		O

Informazioni sulla sicurezza



Questa sezione contiene informazioni importanti sulla sicurezza per prodotti Lenovo.

Informazioni sulle buste in plastica

ATTENZIONE:

Sacchetti e buste di plastica possono essere pericolosi. Tenere sacchetti e buste di plastica lontano da neonati e bambini per evitare rischi di soffocamento.

Avviso sulle batterie ricaricabili

Non tentare di smontare o modificare la batteria. In caso contrario, si corre il rischio di esplosioni o fuoriuscite di liquido dalla batteria. La garanzia non copre le batterie non specificate da Lenovo, smontate o modificate.

Se la batteria ricaricabile viene sostituita in maniera incorretta si corre il rischio di esplosioni. La batteria contiene piccole quantità di sostanze nocive. Per evitare infortuni:

- Eseguire la sostituzione esclusivamente con un tipo di batteria consigliato da Lenovo.
- Tenere la batteria lontano da fonti di calore.
- Evitare l'esposizione ad acqua o pioggia.
- Non tentare di smontare la batteria.
- Non cortocircuitare la batteria.
- Tenere la batteria lontano dai bambini.
- Non lasciar cadere la batteria.

Responsabilità del cliente per il servizio di garanzia

Prima di avvalersi del servizio di garanzia, l'utente si impegna a:

- seguire le procedure di richiesta del servizio specificate dal provider di servizi
- effettuare il backup o proteggere tutti i programmi e i dati contenuti nel prodotto
- fornire al provider di servizi tutte le password o le chiavi del sistema
- fornire al provider di servizi un accesso sufficiente, gratuito e sicuro alle proprie strutture per consentire l'erogazione del servizio
- rimuovere tutti i dati, incluse le informazioni riservate, proprietarie e personali, dal prodotto oppure, nel caso in cui il cliente non sia in grado di rimuovere tali informazioni, modificare le informazioni in modo da impedirne l'accesso a terzi parti oppure in modo che non siano considerate informazioni personali ai sensi della legge applicabile. Il provider di servizi non sarà ritenuto responsabile per la perdita o la divulgazione di qualsiasi tipo di dati, incluse le informazioni riservate, proprietarie o personali, presenti sui prodotti restituiti o ai quali ha avuto accesso per erogare il servizio di garanzia
- rimuovere tutte le periferiche, i componenti, le opzioni, le modifiche e gli accessori non coperti dalla garanzia
- verificare che il prodotto o la parte sia esente da vincoli giuridici che ne impediscano la sostituzione
- se il cliente non è il proprietario del prodotto o della parte del prodotto, chiedere al proprietario un'autorizzazione che consenta al provider di servizi di erogare il servizio di garanzia

Risoluzione dei problemi da parte del provider di servizi

Quando si contatta un provider di servizi, è necessario seguire le procedure di determinazione e risoluzione dei problemi specificate.

Il provider di servizi tenterà di diagnosticare e risolvere il problema per telefono, per e-mail o tramite assistenza remota. Il provider di servizi potrebbe richiedere all'utente di scaricare e installare gli aggiornamenti software designati.

Alcuni problemi possono essere risolti con una parte di sostituzione che l'utente può installare per conto proprio. Tale parte è denominata "Customer Replaceable Unit" o "CRU". In questo caso, il provider di servizi invia la CRU da installare.

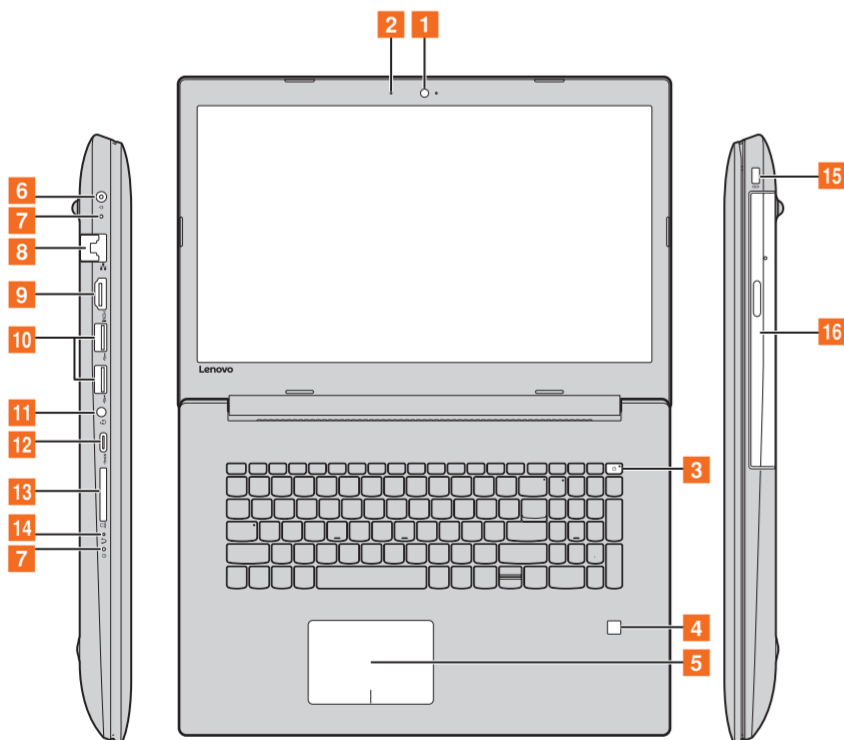
Se il problema non può essere risolto per telefono, attraverso l'applicazione di aggiornamenti software o l'installazione di una CRU, il provider di servizi organizzerà il servizio in base al tipo di servizio di garanzia indicato per il prodotto nella "Parte 3 - Informazioni sul servizio di garanzia".

Se il provider di servizi stabilisce che non è possibile riparare il prodotto, lo sostituirà con un altro equivalente.

Se il provider di servizi stabilisce che non è possibile riparare o sostituire il prodotto, ai sensi della presente garanzia limitata, l'utente deve restituire il prodotto al rivenditore o a Lenovo e viene rimborsata del prezzo dell'acquisto.



Assegnazione porta e layout pulsante



Non gettare la batteria tra i rifiuti smaltiti nelle discariche. Per lo smaltimento della batteria rispettare le normative e le ordinanze locali.

Se la batteria viene conservata separatamente, riporla in un ambiente secco e asciutto a una temperatura compresa tra 10 e 35 °C, evitando l'esposizione diretta alla luce del sole. Per estendere la durata della batteria, si raccomanda di ricaricarla al 30%-50% circa della capacità e di ripetere l'operazione di ricarica ogni tre mesi per evitare che possa scaricarsi eccessivamente.

Avviso sulla pila a bottone al litio

Se la pila non viene sostituita correttamente vi è il rischio di esplosione.

Per sostituire la pila a bottone al litio, utilizzare esclusivamente una pila uguale o di tipo equivalente consigliata dal produttore. La pila contiene litio e può esplodere se non viene utilizzata, manipolata o smaltita in modo corretto.

Divieti

- Non gettare o immergere in acqua
- Non scaldare a temperature superiori a 100 °C
- Non riparare o smontare

La pila deve essere smaltita in conformità alle norme e ai regolamenti locali.

La dichiarazione sotto riportata è destinato agli utenti dello stato della California, Stati Uniti. Informativa sul perclorato valida per lo stato della California:

I prodotti contenenti pile a bottone al litio (biossido di manganese) possono contenere perclorato.

L'utilizzo di materiali contenenti perclorato è soggetto a normative speciali.

Per ulteriori informazioni, visitare il sito Web <http://www.dtsc.ca.gov/hazardouswaste/perchlorate>.

Uso di cuffie o auricolari

Se il computer è dotato di una presa cuffie e di una presa audio-out, utilizzare sempre la presa cuffie per collegare le cuffie o gli auricolari.

Una pressione sonora eccessiva dagli auricolari o dalle cuffie può causare la perdita dell'udito. La regolazione dell'equalizzatore al massimo aumenta la tensione di uscita degli auricolari e delle cuffie e quindi il livello della pressione sonora.

L'uso eccessivo delle cuffie o degli auricolari per periodi di tempo prolungati e a volume elevato può risultare pericoloso se l'uscita della presa delle cuffie o degli auricolari non rispetta la specifica EN 50332-2. La presa di uscita per le cuffie di questo computer è conforme alla specifica EN 50332-2, sottoclausola 7.

Questa specifica stabilisce, per la tensione di uscita RMS vero in banda larga del computer, un limite massimo di 150 mV. Per limitare i rischi di perdita dell'udito, assicurarsi che le cuffie o gli auricolari utilizzati siano anch'essi conformi alla specifica EN 50332-2 (Clausola 7, limiti) per la tensione in banda larga tipica di 75 mV. L'utilizzo di cuffie non conformi alla specifica EN 50332-2 può risultare pericoloso a causa dei livelli eccessivi di pressione sonora.

Se questo computer Lenovo ha in dotazione cuffie o auricolari nella confezione, la combinazione delle cuffie o degli auricolari con il computer risulta già conforme alla specifica EN 50332-1. Se si decide di utilizzare cuffie o auricolari diversi, accertarsi che siano conformi alla specifica EN 50332-1 (Clausola 6.5, Valori limite). L'utilizzo di cuffie non conformi alla specifica EN 50332-1 può risultare pericoloso a causa dei livelli eccessivi di pressione sonora.

Garanzia limitata Lenovo

La presente garanzia limitata Lenovo è costituita dalle seguenti parti:

Parte 1 - Condizioni generali

Parte 2 - Condizioni specifiche per i paesi

Parte 3 - Informazioni sul servizio di garanzia

Le disposizioni della Parte 2 contengono le specifiche di un determinato paese che modificano o sostituiscono quelle contenute nella Parte 1.

Parte 1 - Condizioni generali

La presente Garanzia limitata Lenovo si applica solo ai prodotti hardware Lenovo acquistati per uso personale e non a quelli destinati alla rivendita.

Questa Garanzia limitata Lenovo è disponibile in altre lingue sulla pagina Web <http://www.lenovo.com/warranty>.

Copertura della garanzia

Lenovo garantisce che ogni prodotto hardware Lenovo acquistato non presenta difetti nei materiali e nella lavorazione in condizioni di utilizzo normali durante il periodo di garanzia. Il periodo di garanzia del prodotto decorre dalla data di acquisto originaria, indicata sulla fattura o sullo scontrino di vendita, salvo quanto diversamente specificato da Lenovo. Il periodo di garanzia e il tipo di servizio di garanzia applicati al prodotto sono indicati nella seguente "Parte 3 - Informazioni sul servizio di garanzia". La presente garanzia si applica solo ai prodotti nel paese o nella regione in cui sono stati acquistati.

LA PRESENTE GARANZIA COSTITUISCE LA GARANZIA ESCLUSIVA DELL'UTENTE E SOSTITUISCE TUTTE LE ALTRE GARANZIE O CONDIZIONI, ESPRESSE O IMPLICITE, IVI INCLUSE, A TITOLO ESEMPLIFICATIVO, LE GARANZIE O CONDIZIONI IMPLICITE DI COMMERCIALITÀ O IDONEITÀ PER UN SCOPO PARTICOLARE. POICHÉ ALCUNI PAESI O LEGISLAZIONI NON CONSENTONO L'ESCLUSIONE DELLE GARANZIE ESPRESSE O IMPLICITE, LA SUDETTA ESCLUSIONE POTREBBE NON ESSERE APPLICABILE. IN TAL CASO, TALI GARANZIE VERRANNO APPLICATE SOLO NELL'AMBITO E PER IL PERIODO DI TEMPO PREVISTI DALLA LEGGE, INOLTRE SARANNO LIMITATE ALLA DURATA DEL PERIODO DI GARANZIA. POICHÉ ALCUNI PAESI O LEGISLAZIONI NON CONSENTONO LIMITAZIONI DI DURATA DELLE GARANZIE IMPLICITE, LA SUDETTA LIMITAZIONE POTREBBE NON ESSERE APPLICABILE.

Modalità di fruizione del servizio di garanzia

Se il prodotto non funziona correttamente durante il periodo di garanzia, è possibile richiedere il servizio di garanzia contattando Lenovo o un provider di servizi autorizzato da Lenovo. L'elenco del provider di servizi autorizzati e dei relativi numeri di telefono è disponibile sulla pagina Web <http://www.lenovo.com/support/phone>.

Il servizio di garanzia potrebbe non essere disponibile in tutte le località e potrebbe variare da una località all'altra. Esternamente all'area di servizio standard del provider di servizi potrebbero essere applicati dei costi. Per informazioni specifiche della propria località, contattare un provider di servizi locale.

IN NESSUN CASO È INDIPENDENTE DALL'INEFFICACIA DELLO SCOPO ESSENZIALE DI TUTTE LE MISURE CORRETTIVE STABILITE NEL PRESENTE DOCUMENTO, LENOVO, I SUOI AFFILIATI, FORNITORI, RIVENDITORI O PROVIDER DI SERVIZI SARANNO RESPONSABILI DEGLI EVENTI DI SEGUITO INDICATI, ANCHE SE INFORMATI DEL POSSIBILE VERIFICARSI DI TALI EVENTI E ANCHE LADDOVE LA RICHIESTA DI RISARCIMENTO SIA AFFERENTE A CONTRATTI, GARANZIE, NEGLIGENZE, RESPONSABILITÀ OGGETTIVA O ALTRE IPOTESI DI RESPONSABILITÀ: 1) RICHIESTE DI RISARCIMENTO DANNI DA PARTE DI TERZI; 2) PERDITA, DANNO O DIVULGAZIONE DEI DATI DELL'UTENTE; 3) DANNI SPECIALI, ACCIDENTALI, PUNITIVI, INDIRECTI O CONSEGUENZIALI, INCLUSI TRA GLI ALTRI PERDITA DI PROFITTI, GUADAGNI, CLIENTELA O RISPARMI ANTICIPATI. LA RESPONSABILITÀ COMPLESSIVA DI LENOVO, DEI SUOI AFFILIATI, FORNITORI, RIVENDITORI O PROVIDER DI SERVIZI PER I DANNI DERIVANTI DA QUALUNQUE CAUSA È LIMITATA AL PAGAMENTO DI UNA SOMMA EQUIVALENTE AL VALORE DEI DANNI DIRETTI EFFETTIVI E COMUNQUE NON ECCEDENTE IL PREZZO DI ACQUISTO DEL PRODOTTO.

LE SUDETTE LIMITAZIONI NON SONO APPLICABILI NEL CASO DI LESIONI PERSONALI (INCLUSA LA MORTE) E DI DANNI A BENI MOBILI E IMMOBILI PER I QUALI LENOVO SIA LEGALMENTE RESPONSABILE.

POICHÉ ALCUNI PAESI O LEGISLAZIONI NON CONSENTONO L'ESCLUSIONE O LA LIMITAZIONE DEI DANNI ACCIDENTALI O CONSEGUENZIALI, LE SUDETTE ESCLUSIONI O LIMITAZIONI POTREBBERO NON ESSERE APPLICABILI.

Altri diritti dell'utente

LA PRESENTE GARANZIA CONFERISCE ALL'UTENTE SPECIFICI DIRITTI LEGALI. L'UTENTE PUÒ GODERE DI ALTRI DIRITTI CHE POSSONO VARIARE A SECONDA DEL PAESE E DELLA LEGISLAZIONE APPLICABILE. INOLTRE L'UTENTE PUÒ GODERE DI ALTRI DIRITTI IN VIRTÙ DI ACCORDI SCRITTI CON LENOVO. LE DISPOSIZIONI DI QUESTA GARANZIA NON PREGIUDICANO I DIRITTI GARANTITI DA NORME IMPERATIVE, INCLUSI I DIRITTI DEI CONSUMATORI REGOLATI DA LEGGI O REGOLAMENTI CHE DISCIPLINANO LA VENDITA DI BENI AI CONSUMATORI I QUALI NON POSSONO ESSERE LIMITATI E A CUI NON È POSSIBILE RINUNCIARE PER CONTRATTO.

Parte 2 - Condizioni specifiche per i paesi

Australia

Con "Lenovo" si fa riferimento a Lenovo (Australia e Nuova Zelanda) Pty Limited ABN 70 112 394 411. Indirizzo: Level 10, North Tower, 1-5 Railway Street, Chatswood, NSW, 2067. Telefono: +61 2 8003 8200. E-mail: lenysd_au@lenovo.com

La seguente disposizione sostituisce la corrispondente sezione nella Parte 1:

Sostituzione di un prodotto o di una sua parte

Quando il servizio di garanzia prevede la sostituzione di un prodotto o di una sua parte, la parte o il prodotto sostituito diventa proprietà di Lenovo mentre il prodotto o la parte di sostituzione diventa proprietà dell'utente. Possono essere sostituiti solo parti e prodotti Lenovo che non sono stati modificati. La parte o il prodotto di sostituzione forniti da Lenovo potrebbero non essere nuovi, ma saranno perfettamente funzionanti e funzionalmente equivalenti alla parte o al prodotto sostituito. Tale parte o prodotto di sostituzione verrà garantito per il periodo restante sul prodotto originale.

Utilizzo delle informazioni di contatto personali

Se beneficia del servizio ai sensi delle condizioni di questa garanzia, l'utente autorizza Lenovo ad archiviare, utilizzare ed elaborare le informazioni sul servizio di garanzia e le informazioni di contatto dell'utente, ivi inclusi nome, numeri di telefono, indirizzo e indirizzo e-mail. Lenovo utilizzerà queste informazioni per applicare il servizio in garanzia. Lenovo potrebbe contattare l'utente per sapere se è soddisfatto del servizio di garanzia o per informarlo di eventuali richiami dei prodotti o problemi di sicurezza. Allo scopo di realizzare tali obiettivi, l'utente autorizza Lenovo a trasferire le informazioni dell'utente nei paesi in cui è presente sul mercato e a fornirle a entità che agiscono per suo conto. Lenovo potrebbe anche divulgare le informazioni dell'utente in ottemperanza a eventuali obblighi di legge. Le norme di tutela della privacy applicate da Lenovo sono disponibili sul sito Web <http://www.lenovo.com/>.

Limitazioni della garanzia

Questa garanzia non comprende quanto segue:

- funzionamento ininterrotto o privo di errori di un prodotto
- perdita o danni a dati causati da un prodotto
- programmi software forniti con il prodotto o installati successivamente
- guasti o danni causati da utilizzo errato o improprio, incidente, modifica, ambiente operativo o fisico non appropriato, disastri naturali, sovratensione, manutenzione impropria o utilizzo non conforme a quanto indicato sui materiali informativi sul prodotto
- danni causati da un provider di servizi non autorizzato
- guasti o danni causati da prodotti di terze parti, inclusi quelli forniti o integrati da Lenovo in prodotti Lenovo su richiesta dell'utente
- qualsiasi supporto tecnico o di altro tipo, come l'assistenza con domande relative all'utilizzo, alla configurazione e all'installazione del prodotto
- prodotti o parti di prodotti le cui etichette identificative siano state alterate o rimosse

Limitazione di responsabilità

Lenovo è responsabile dell'eventuale perdita o danneggiamento del prodotto esclusivamente se il prodotto si trova presso il provider di servizi o in transito (se il provider di servizi è responsabile del trasporto del prodotto stesso).

Né Lenovo né il provider di servizi sono responsabili della perdita o della divulgazione di dati, incluse le informazioni riservate, proprietarie o personali presenti in un prodotto.

Copertura della garanzia:

Lenovo garantisce che ogni prodotto hardware acquistato non presenta difetti nei materiali e nella lavorazione in condizioni normali e con un utilizzo standard durante il periodo di garanzia. Durante il periodo di garanzia, se il prodotto non funziona a causa di un guasto coperto dalla garanzia, Lenovo adatterà una delle misure correttive contemplate da questa garanzia limitata. Il periodo di garanzia per il prodotto decorre dalla data di acquisto originaria indicata nella fattura o nello scontrino di vendita, salvo quanto diversamente specificato per iscritto da Lenovo. Il periodo di garanzia e il tipo di servizio di garanzia applicati al prodotto sono stabiliti nella seguente "Parte 3 - Informazioni sul servizio di garanzia".

I BENEFICI PREVISTI DA QUESTA GARANZIA SI AGGIUNGONO AI DIRITTI E AI RICORSI LEGALI, IVI COMPRESI QUELLI PREVISTI DALLA LEGGE PER LA TUTELA DEI CONSUMATORI AUSTRALIANA.

La seguente disposizione sostituisce la corrispondente sezione nella Parte 1:

Sostituzione di un prodotto o di una sua parte:

Quando il servizio di garanzia prevede la sostituzione di un prodotto o di una sua parte, la parte o il prodotto sostituito diventa proprietà di Lenovo mentre il prodotto o la parte di sostituzione diventa proprietà dell'utente. Possono essere sostituiti solo parti e prodotti Lenovo che non sono stati modificati. La parte o il prodotto di sostituzione forniti da Lenovo potrebbero non essere nuovi, ma saranno perfettamente funzionanti e funzionalmente equivalenti alla parte o al prodotto sostituito. Tale parte o prodotto di sostituzione verrà garantito per il periodo restante sul prodotto originale. Le parti e i prodotti da riparare possono essere sostituiti da parti o prodotti rinnovati dello stesso tipo invece di essere riparati. Per riparare il prodotto potrebbero essere utilizzate parti rinnovate e la riparazione del prodotto potrebbe causare la perdita di dati se il prodotto è in grado di conservare dati generati dall'utente.

La seguente disposizione si aggiunge alla corrispondente sezione nella Parte 1:

Utilizzo delle informazioni di contatto personali:

Lenovo non sarà in grado di erogare il servizio previsto da questa garanzia se l'utente rifiuta di fornire informazioni che lo riguardano o non accetta il trasferimento delle sue informazioni presso gli agenti o i fornitori esterni di Lenovo. L'utente dispone del diritto di accedere alle informazioni di contatto personali e richiedere la rettifica di eventuali errori in esse contenuti ai sensi della legge per la tutela della privacy australiana del 1988 (Privacy Act 1988), contattando Lenovo.

La seguente disposizione sostituisce la corrispondente sezione nella Parte 1:

Limitazione di responsabilità:

Lenovo è responsabile dell'eventuale perdita o danneggiamento del prodotto esclusivamente se il prodotto si trova presso il provider di servizi o in transito (se il provider di servizi è responsabile del trasporto del prodotto stesso).

Né Lenovo né il provider di servizi sono responsabili della perdita o della divulgazione di dati, incluse le informazioni riservate, proprietarie o personali presenti in un prodotto.

NELLA MISURA MASSIMA CONSENTITA DALLA LEGGE. IN NESSUN CASO E INDIPENDENTEMENTE DALL'INEFFICACIA DELLO SCOPO ESSENZIALE DI TUTTE LE MISURE CORRETTRIVE STABILITE NEL PRESENTE DOCUMENTO, LENOVO, I SUOI AFFILIATI, FORNITORI, RIVENDITORI O PROVIDER DI SERVIZI SARANNO RESPONSABILI DEGLI EVENTI DI SEGUITO INDICATI, ANCHE SE INFORMATI DEL POSSIBILE VERIFICARSI DI TALI EVENTI E ANCHE LADDOVE LA RICHIESTA DI RISARCIMENTO SIA AFFERENTE A CONTRATTI, GARANZIE, NEGLIGENZE, RESPONSABILITÀ OGGETTIVA O ALTRE IPOTESI DI RESPONSABILITÀ: 1) RICHIESTE DI RISARCIMENTO DANNI DA PARTE DI TERZI; 2) PERDITA, DANNO O DIVULGAZIONE DEI DATI DELL'UTENTE; 3) DANNI SPECIALI, ACCIDENTALI, PUNITIVI, INDIRETTII O CONSEGUENZIALI, INCLUSI, TRA GLI ALTRI, PERDITA DI PROFITTI, GUADAGNI, CLIENTELA O RISPARMI ANTICIPATI. LA RESPONSABILITÀ COMPLESSIVA DI LENOVO, DEI SUOI AFFILIATI, FORNITORI, RIVENDITORI O PROVIDER DI SERVIZI PER I DANNI DERIVANTI DA QUALUNQUE CAUSA È LIMITATA AL PAGAMENTO DI UNA SOMMA EQUIVALENTE AL VALORE DEI DANNI DIRETTI EFFETTIVI E COMUNQUE NON ECCEDENTI IL PREZZO DI ACQUISTO DEL PRODOTTO.

LE SUDETTE LIMITAZIONI NON SONO APPLICABILI NEL CASO DI LESIONI PERSONALI (INCLUSA LA MORTE) E DI DANNI A BENI MOBILI E IMMOBILI PER I QUALI LENOVO SIA LEGALMENTE RESPONSABILE.

La seguente disposizione sostituisce la corrispondente sezione nella Parte 1:

Altri diritti dell'utente:

LA PRESENTE GARANZIA CONFERISCE ALL'UTENTE SPECIFICI DIRITTI LEGALI. L'UTENTE GODE ANCHE DI ALTRI DIRITTI GARANTITI DALLA LEGGE VIGENTE E AI SENSI DELLA LEGGE PER LA TUTELA DEI CONSUMATORI AUSTRALIANA. LE DISPOSIZIONI DI QUESTA GARANZIA NON PREGIUDICANO I DIRITTI GARANTITI DA NORME IMPERATIVE O REGOLATI DA LEGGI TRA CUI I DIRITTI CHE NON POSSONO ESSERE LIMITATI E A CUI NON È POSSIBILE RINUNCIARE PER CONTRATTO.

Ad esempio, i prodotti Lenovo prevedono garanzie che non possono essere escluse ai sensi della legge per la tutela dei consumatori australiana. L'utente ha diritto alla sostituzione del prodotto o al rimborso del prezzo di acquisto del prodotto in caso di guasto bloccante e al risarcimento per tutti gli altri danni o perdite ragionevolmente prevedibili. L'utente inoltre ha diritto alla riparazione o alla sostituzione del prodotto se la qualità del prodotto non è accettabile, ma il guasto non è classificato come un guasto bloccante.

Nuova Zelanda

La seguente disposizione si aggiunge alla corrispondente sezione nella Parte 1:

Utilizzo delle informazioni personali:

Lenovo non sarà in grado di erogare il servizio previsto da questa garanzia se l'utente rifiuta di fornire informazioni che lo riguardano o non accetta il trasferimento delle sue informazioni presso gli agenti o i fornitori esterni di Lenovo. L'utente dispone del diritto di accedere alle informazioni personali e richiedere la rettifica di eventuali errori in esse contenuti ai sensi della legge per la tutela della privacy australiana del 1993 (Privacy Act 1993), contattando Lenovo (Australia e Nuova Zelanda) Pty Limited ABN 70 112 394 411. Indirizzo: Level 10, North Tower, 1-5 Railway Street, Chatswood, NSW, 2067. Telefono: 61 2 8003 8200. E-mail: lensityd_au@lenovo.com

Dichiarazione FCC (Federal Communications Commission, Commissione federale per le comunicazioni)

Questo apparecchio è stato collaudato ed è risultato conforme ai limiti relativi ai dispositivi digitali di Classe B previsti dalla Parte 15 delle norme FCC. Tali limiti hanno lo scopo di garantire un ragionevole livello di protezione da eventuali interferenze dannose nell'ambito di un'installazione residenziale. Questo apparecchio genera, utilizza e può irradiare energia a radiofrequenza e, se non viene installato e utilizzato in conformità a quanto riportato nel manuale di istruzioni, può provocare interferenze dannose alle radiocomunicazioni. Tuttavia, non vi è alcuna garanzia che tali interferenze non si verifichino in particolari installazioni. Se l'apparecchio causa interferenze di disturbo alla ricezione radiotelevisiva, rilevabili mediante lo spegnimento e la riaccensione dell'apparecchio, l'utente è invitato a tentare di eliminare le interferenze adottando uno o più dei seguenti metodi:

- Riorientare o riposizionare l'antenna di ricezione.
- Aumentare la distanza tra l'apparecchio e il ricevitore.
- Collegare l'apparecchio a una presa di rete posta su un circuito diverso da quello cui è collegato il ricevitore.
- Per assistenza, rivolgersi a un rivenditore autorizzato o a un rappresentante dell'assistenza.

Occorre utilizzare cavi e connettori adeguatamente schermati e collegati a terra allo scopo di rispettare i limiti sulle emissioni di FCC. Tali cavi e connettori sono disponibili presso i rivenditori autorizzati Lenovo. Lenovo non si assume alcuna responsabilità per le interferenze radiotelevisive causate dall'utilizzo di cavi o connettori non consigliati o da modifiche non autorizzate all'apparecchio. Eventuali cambiamenti e modifiche non autorizzati possono invalidare il diritto dell'utente a utilizzare l'apparecchio.

Questo dispositivo è conforme alla parte 15 delle norme FCC. L'utilizzo è soggetto alle seguenti due condizioni: (1) il presente dispositivo non deve produrre interferenze dannose e (2) il presente dispositivo deve essere immune da qualsiasi tipo di interferenza ricevuta, anche quelle che potrebbero causare operazioni non desiderate.

Responsabile:

Lenovo (United States) Incorporated
1009 Think Place - Building One
Morrisville, NC 27560
U.S.A.

Telefono: (919) 294-5900



Dichiarazione di conformità industriale delle emissioni di classe B per il Canada

CAN ICES-3(B)/NMB-3(B)

Dichiarazione di conformità alla classe B tedesca

Deutschsprachiger EU Hinweis:

Hinweis für Geräte der Klasse B EU-Richtlinie zur Elektromagnetischen Verträglichkeit

Dieses Produkt entspricht den Schutzanforderungen der EU-Richtlinie 2004/108/EG (früher 89/336/EWG) zur Angleichung der Rechtsvorschriften über die elektromagnetische Verträglichkeit in den EU-Mitgliedsstaaten und hält die Grenzwerte der EN 55022 Klasse B ein.

Bangladesh, Cambogia, India, Indonesia, Nepal, Filippine, Vietnam e Sri Lanka

La seguente disposizione si aggiunge alla Parte 1:

Risoluzione del contenzioso

Le controversie derivanti o associate a questa garanzia saranno risolte definitivamente mediante arbitrato tenuto a Singapore. Questa garanzia sarà governata, interpretata e applicata in conformità alle leggi vigenti a Singapore, indipendentemente dal conflitto di leggi. Se il prodotto è stato acquistato in **India**, le controversie derivanti o associate a questa garanzia saranno risolte definitivamente mediante arbitrato a Bangalore (India). A Singapore, l'arbitrato sarà disciplinato dalle regole dell'arbitrato del Singapore International Arbitration Center ("Regole SIAC") in vigore in quel momento. In India, l'arbitrato sarà disciplinato conformemente alle norme vigenti in India in quel momento. La sentenza arbitrale sarà definitiva e vincolante per le parti senza possibilità di appello. Tale sentenza arbitrale sarà scritta ed esporrà i fatti e le conclusioni di legge. Tutti i procedimenti di arbitrato saranno condotti in lingua inglese e la documentazione presentata in tali procedimenti dovrà essere elaborata in lingua inglese. In tali procedimenti, la versione in lingua inglese della presente garanzia prevarrà su qualunque altra versione.

Spazio Economico Europeo (SEE)

La seguente disposizione si aggiunge alla Parte 1:

I clienti dello Spazio Economico Europeo possono contattare Lenovo al seguente indirizzo: EMEA Service Organisation, Lenovo (International) B.V., Floor 2, Einsteinova 21, 851 01, Bratislava, Slovakia. Il servizio previsto da questa garanzia per i prodotti hardware Lenovo acquistati in paesi SEE viene fornito in tutti i paesi SEE in cui il prodotto è stato annunciato e reso disponibile da Lenovo.

Russia

La seguente disposizione si aggiunge alla Parte 1:

Durata del servizio per i prodotti

Il servizio per i prodotti viene erogato per quattro (4) anni a partire dalla data originaria dell'acquisto.

Parte 3 - Informazioni sul servizio di garanzia

Per informazioni dettagliate su questa macchina, visitare il seguente sito Web: <http://support.lenovo.com/warranlystus>

Avvisi sulle emissioni elettroniche

Le seguenti informazioni si riferiscono a Lenovo ideapad 320-171KB/ideapad 320H-171KB/ideapad 320L-171KB/ideapad 320R-171KB/ideapad 320E-171KB/ideapad 320-171SK/ideapad 320H-171SK/ideapad 320L-171SK/ideapad 320R-171SK/ideapad 320E-171SK, tipo di computer 80XM, 80XJ, 81BJ.

Dichiarazione di conformità per la Corea

등급 기기 (가정용 방송통신기자재)
이 기기는 가정용(등급) 전자파 적합 기기로서 주로 가정에서 사용하는 것을 목적으로 하며, 모든 지역에서 사용할 수 있습니다.
무선설비 전파 혼신 (사용주파수 2400~2483.5 , 5725~5825 무선 제품해당) 해당 무선설비가 전파혼신 가능성이 있으므로 인명안전과 관련된 서비스는 할 수 없음

Um dieses sicherzustellen, sind die Geräte wie in den Handbüchern beschrieben zu installieren und zu betreiben. Des Weiteren dürfen auch nur von der Lenovo empfohlene Kabel angeschlossen werden. Lenovo übernimmt keine Verantwortung für die Einhaltung der Schutzanforderungen, wenn das Produkt ohne Zustimmung der Lenovo verändert bzw. wenn Erweiterungskomponenten von Fremdherstellern ohne Empfehlung der Lenovo gesteckt/eingebaut werden.

Deutschland:

Einhaltung des Gesetzes über die elektromagnetische Verträglichkeit von Betriebsmitteln

Dieses Produkt entspricht dem „Gesetz über die elektromagnetische Verträglichkeit von Betriebsmitteln“ EMVG (früher „Gesetz über die elektromagnetische Verträglichkeit von Geräten“). Dies ist die Umsetzung der EU-Richtlinie 2004/108/EG (früher 89/336/EWG) in der Bundesrepublik Deutschland.

Zulassungsbescheinigung laut dem Deutschen Gesetz über die elektromagnetische Verträglichkeit von Betriebsmitteln, EMVG vom 20. Juli 2007 (früher Gesetz über die elektromagnetische Verträglichkeit von Geräten), bzw. der EMV EG Richtlinie 2004/108/EC (früher 89/336/EWG), für Geräte der Klasse B.

Dieses Gerät ist berechtigt, in Übereinstimmung mit dem Deutschen EMVG das EG-Konformitätszeichen - CE - zu führen. Verantwortlich für die Konformitätserklärung nach Paragraf 5 des EMVG ist die Lenovo (Deutschland) GmbH, Meitnerstr. 9, D-70563 Stuttgart.

Informationen in Hinsicht EMVG Paragraf 4 Abs. (1) 4: **Das Gerät erfüllt die Schutzanforderungen nach EN 55024 und EN 55022 Klasse B.**

Unione europea - Conformità alla Direttiva sulla compatibilità elettromagnetica e alla Direttiva riguardante le apparecchiature radio

Modelli sprovvisti di dispositivo radio: questo prodotto è conforme ai requisiti di protezione della Direttiva del Consiglio UE 2004/108/CE (fino al 19 aprile 2016) e della Direttiva del Consiglio 2014/30/UE (dal 20 aprile 2016) concernente il ravvicinamento delle legislazioni degli Stati membri relative alla compatibilità elettromagnetica.

Modelli provvisti di dispositivo radio: questo prodotto è conforme a tutti i requisiti e alle norme essenziali che si applicano alla Direttiva del Consiglio UE (Direttiva R&TTE) 1999/5/CE. La Direttiva del Consiglio europeo 1999/5/CE resta in vigore fino al 12 giugno 2017 durante il periodo di transizione della Direttiva del Consiglio europeo 2014/53/UE concernente il ravvicinamento delle legislazioni degli Stati membri relative alla compatibilità elettromagnetica.



Lenovo declina ogni responsabilità per il mancato rispetto dei requisiti di protezione derivante da eventuali modifiche non consigliate apportate al prodotto, compresa l'installazione di schede facoltative di altri produttori. Questo prodotto è stato testato e ritenuto conforme alle limitazioni per le apparecchiature di classe B in base agli standard europei armonizzati nelle direttive in conformità. Le limitazioni per le apparecchiature di Classe B sono tese a una protezione adeguata, in ambienti tipici residenziali, contro le interferenze con i dispositivi di comunicazione autorizzati.
Lenovo, Einsteinova 21, 851 01 Bratislava, Slovakia



Informazioni sull'ambiente e sul riciclaggio

Lenovo incoraggia gli utenti a riciclare in modo responsabile le apparecchiature informatiche (IT, Information Technology) che non vengono più utilizzate. Lenovo offre una gamma di programmi e servizi per assistere i proprietari di apparecchiature nel riciclaggio dei prodotti IT. Per informazioni sul riciclaggio dei prodotti Lenovo, visitare il sito Web: <http://www.lenovo.com/recycling>

Informazioni importanti sulla batteria e i rifiuti di apparecchiature elettriche ed elettroniche (RAEE)

	Le batterie e le apparecchiature elettriche ed elettroniche contrassegnate dal simbolo del bidone barrato non devono essere smaltite insieme ai rifi urbani indifferenziati. Le batterie e i rifi uti di apparecchiature elettriche ed elettroniche (RAEE) devono essere trattati separatamente dagli altri rifiuti uti con i sistemi previsti per la restituzione, il riciclo e il trattamento di batterie e dei RAEE. Ove possibile, rimuovere e isolare le batterie dai RAEE prima del conferimento dei RAEE nel fi usso di smaltimento previsto. Le batterie devono essere raccolte separatamente dagli altri rifi uti con i sistemi previsti per la restituzione, il riciclo e il trattamento delle batterie e degli accumulatori.
	Per informazioni specifici che per il paese di utilizzo, visitare il sito: http://www.lenovo.com/recycling

Declarações de Reciclagem no Brasil
Descarte de um Produto Lenovo Fora de Uso
Equipamentos elétricos e eletrônicos não devem ser descartados em lixo comum, mas enviados a pontos de coleta, autorizados pelo fabricante do produto para que sejam encaminhados e processados por empresas especializadas no manuseio de resíduos industriais, devidamente certificadas pelos órgãos ambientais, de acordo com a legislação local.

A Lenovo possui um canal específico para auxiliá-lo no descarte desses produtos. Caso você possua um produto Lenovo em situação de descarte, ligue para o nosso SAC ou encaminhe um e-mail para: recilar@lenovo.com, informando o modelo, número de série e cidade, a fim de enviarmos as instruções para o correto descarte do seu produto Lenovo.

Simboli relativi al riciclaggio delle batterie

		
US & Canada Only		廢電池請回收

Marchio BC californiano



Dichiarazione RAEE cinese

《废弃电器电子产品回收处理管理条例》 提示性说明
联想鼓励拥有联想品牌产品的用户当其不需要此类产品时，遵守国家废弃电器电子产品回收处理相关法律法规，将其交给当地具有国家认可的回收处理资质的厂商进行回收处理。更多回收服务信息，请点击
<http://support.lenovo.com.cn/activity/551.htm>

中国有害物质声明

为满足中国电子电气产品有害物质限制相关的法律法规和其他要求，联想公司对本产品中有害物质，按部件分类，声明如下。

部件名称	有害物质					
	铅 (Pb)	汞 (Hg)	镉 (Cd)	六价铬 (Cr(VI))	多溴联苯 (PBB)	多溴二苯醚 (PBDE)
印刷电路板组件*	×	○	○	○	○	○
硬盘	×	○	○	○	○	○
光源	×	○	○	○	○	○
液晶面板	×	○	○	○	○	○
键盘	×	○	○	○	○	○
内存	×	○	○	○	○	○
电池	×	○	○	○	○	○
电源适配器	×	○	○	○	○	○
外壳、顶盖和扬声器	×	○	○	○	○	○

本表格依据 SJ/T 11364 的规定编制。某些型号的产品可能不包含表中的部分部件。

○：表示该有害物质在该部件所有均质材料中的含量均在 GB/T 26572 规定的限量要求以下。

×：表示该有害物质至少在该部件的某一均质材料中的含量超出 GB/T 26572 规定的限量要求。标记“×”的部件，皆因全球技术发展水平限制而无法实现有害物质的替代。

*印刷电路板组件包括印刷电路板及其零部件，电容和连接器等。

 在中华人民共和国境内销售的电子信息产品必须标识此标志。圆圈内的数字表示正常使用状态下产品的环保使用期限。

單元Unit	限制物質及其化學符號					
	鉛Lead (Pb)	汞Mercury (Hg)	鎘Cadmium (Cd)	六價鉻Hexavalent Chromium (Cr ^{VI})	多溴聯苯Polychlorinated biphenyls (PBB)	多溴二苯醚Polybrominated diphenyl ethers (PBDE)
印刷電路板組件	-	○	○	○	○	○
硬碟機	-	○	○	○	○	○
光碟機	-	○	○	○	○	○
LCD螢幕(註釋)	-	○	○	○	○	○
鍵盤	-	○	○	○	○	○
記憶體	-	○	○	○	○	○
電池	-	○	○	○	○	○
電源供應器	-	○	○	○	○	○
機殼、頂蓋和按鈕	-	○	○	○	○	○

備註 1: “註釋(1)”和“註(2)01”和“註(2)01”係指該項物質之百分比含量超出百分比含量基準值。

Note 1: “Footnote 1” and “Footnote 01” indicate that the percentage content of the restricted substance exceeds the reference percentage value of percentage standard.

備註 2: “○”係指該項限制物質之百分比含量未超出百分比含量基準值。

Note 2: “○” indicates that the percentage content of the restricted substance does not exceed the percentage of reference value of percentage standard.

備註3: “-”係指該項限制物質為豁免項目。

Note 3: “-” indicates that the restricted substance is exempted from the restriction.

Direttiva RoHS Ucraina

Цим підтверджуємо, що продукція Lenovo відповідає вимогам нормативних актів України, які обмежують вміст небезпечних речовин

Direttiva RoHS India

RoHS compliant as per E-Waste (Management & Handling) Rules, 2011.

Direttiva RoHS Turchia

The Lenovo product meets the requirements of the Republic of Turkey Directive on the Restriction of the Use of Certain Hazardous Substances in Electrical and Electronic Equipment (EEE).

Türkiye EEE Yönetmeliğine Uygunluk Beyanı

Bu Lenovo Ürünü, T.C. Çevre ve Orman Bakanlığı'nın "Elektrik ve Elektronik Eşyalarla Bazı Zararlı Maddelerin Kullanımının Sınırlanmasında Dair Yönetmelik (EEE)" direktiflerine uygundur.

EEE Yönetmeliğine Uygundur.

Dichiarazioni sul riciclaggio per il Giappone

Raccolta e riciclaggio di computer o di monitor

Lenovo in disuso

Per smaltire un computer o un monitor Lenovo aziendale, un utente, in qualità di dipendente di tale azienda, deve attenersi alla legge Law for Promotion of Effective Utilization of Resources. I computer e i monitor sono considerati rifiuti industriali e devono pertanto essere smaltiti da un apposito contraente che si occupi dello smaltimento dei rifiuti industriali certificato dalle autorità locali. In conformità alla legge Law for Promotion of Effective Utilization of Resources, Lenovo Japan fornisce, attraverso i servizi di raccolta e riciclaggio di PC, la raccolta, il riutilizzo e il riciclaggio di computer e monitor in disuso. Per ulteriori informazioni, visitare il sito Web: <http://www.lenovo.com/recycling/japan>

In conformità alla legge Law for Promotion of Effective Utilization of Resources, il servizio di raccolta e riciclaggio di computer e monitor appartenenti a utenti privati da parte del produttore è iniziato il 1° ottobre 2003. Il servizio è gratuito per i computer di utenti privati venduti dopo il 1° ottobre 2003. Per ulteriori informazioni, visitare il sito Web: <http://www.lenovo.com/recycling/japan>

Smaltimento dei componenti di un computer Lenovo

Alcuni computer Lenovo venduti in Giappone possono disporre di componenti che contengono metalli pesanti o altre sostanze dannose per l'ambiente. Per smaltire correttamente i componenti in disuso, ad esempio le schede di circuiti stampati o le unità, attenersi alle istruzioni riportate in precedenza relative alla raccolta e al riciclaggio di computer o di monitor in disuso.

Smaltimento di una batteria di computer portatili

Lenovo

Il computer portatile Lenovo dispone di una batteria al litio o all'idruro di nichel metallico. Se, in qualità di dipendente di un'azienda, si utilizza un computer portatile Lenovo e si ha la necessità di smaltire una batteria, rivolgersi al responsabile delle vendite, dell'assistenza o del marketing Lenovo e attenersi alle istruzioni che vengono fornite. È anche possibile fare riferimento alle istruzioni riportate agli indirizzi

<http://www.lenovo.com/jp/ja/environment/recycle/battery/>. Se si utilizza un computer portatile Lenovo presso il proprio domicilio e si ha la necessità di smaltire una batteria, tale operazione deve essere effettuata in conformità alle disposizioni e alle normative locali. È anche possibile fare riferimento alle istruzioni riportate agli indirizzi <http://www.lenovo.com/jp/ja/environment/recycle/battery/>

Restrizione dell'uso di determinate sostanze pericolose nelle apparecchiature elettriche ed elettroniche (direttiva RoHS – Restriction of Hazardous Substances)

Direttiva RoHS Unione europea

This Lenovo product, with included parts (cables, cords, and so on) meets the requirements of Directive 2011/65/EU on the restriction of the use of certain hazardous substances in electrical and electronic equipment (“RoHS recast” or “RoHS 2”).

For more information about Lenovo worldwide compliance on RoHS, go to: http://www.lenovo.com/social_responsibility/us/en/RoHS_Communication.pdf

Informazioni sulla conformità in materia di radiofrequenze

Singapore

Complies with IDA Standards DB102306

Brasile

Este equipamento opera em caráter secundário, isto é, não tem direito a proteção contra interferência prejudicial, mesmo de estações do mesmo tipo, e não pode causar interferência a sistemas operando em caráter primário.

This equipment is a secondary type device, that is, it is not protected against harmful interference, even if the interference is caused by a device of the same type, and it also cannot cause any interference to primary type devices.

Ulteriori informazioni sulla conformità


Marchio di conformità per l’Eurasia



Avviso normativo per il Brasile

Ouvrir sons com mais de 85 decibéis por longos períodos pode provocar danos ao sistema auditivo.

ENERGY STAR

	Alcuni modelli sono conformi ai requisiti ENERGY STAR. Per ulteriori informazioni sul programma ENERGY STAR vedere <i>la garanzia limitata di Lenovo e le specifiche</i> . Far riferimento alla sezione <i>Publicazioni in formato elettronico</i> per informazioni su come accedere alle Pubblicazioni in formato elettronico.
---	---

Avviso di precauzione per la visione per Taiwan

使用過度恐傷害視力

注意事項：

- 使用 30 分鐘請休息 10 分鐘。
- 未滿 2 歲幼兒不看螢幕，2 歲以上每天看螢幕不要超過 1 小時。

Informazioni di carattere legale

Lenovo è un marchio di fabbrica o marchio di fabbrica registrato di Lenovo negli Italia e/o in altri paesi.

Windows è un marchio di fabbrica di Microsoft Corporation negli Stati Uniti e/o in altri paesi.

Altri nomi di servizi, prodotti o società a marchi di altre società.