

lenovo

IdeaTab A1000

Quick Start ガイド v1.0

ideatab

ようこそ



IdeaTab を使用する前に、このガイドをよくお読みください。このガイドには、IdeaTab の設定と使用に関する多くのヒントが記載されています。

このガイドに記載されている情報は、既定の設定に基づいています。ここで使用されている図およびスクリーンショットは、実際の製品の概観および画面表示と異なる場合があります。

始める前に



画面のロック/ロック解除

スタンバイモードのとき、電源ボタンを押すと IdeaTab がロックされます。画面のロックを解除するには、電源ボタンを押して、画面上のスライダーをドラッグします。ロックされる前のインターフェイスが表示されます。

スリープ/ウェイク

一定の時間、画面のタッチ操作を行わないと、電力を節約するために IdeaTab の画面が暗くなり、スリープモードになります。

IdeaTab のシャットダウン

スタンバイモードのとき、電源ボタンを長押しして、画面に表示される手順に従ってシャットダウンを確認します。

技術仕様

モデル: IdeaTab A1000 バージョン: Wi-Fi

ハードウェア

- 寸法/重量/色
長 × 幅 × 高: 199 × 121 × 10.7 mm
*重量: 350 g *色: ブラック/ホワイト
- CPU
MTK 8317、デュアルコア、1.2 GHz
- 一体型カメラ
0.3 MP (前面)
- スクリーン
7 インチ、16:9 TN、1,024 × 600 dpi
- GPS
- [電池]
3500 mAh

オペレーティングシステム

オペレーティングシステム
Android 4.1 (Jelly Bean)

インターフェイス

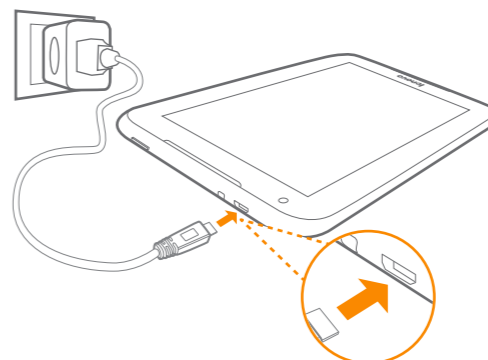
- 3.5 mm イヤホン端子
米国規格
- SD カードスロット
32 GB (最大)
- マイクロ USB

通信

- Bluetooth 4.0
- Wi-Fi

*実測値に基づく。

IdeaTab の充電



バッテリーレベルがしきい値よりも低くなると、警告音が鳴り、バッテリーステータスを示すアイコンが に変わります。上図のオレンジの矢印の向きに AC 電源アダプタを IdeaTab に接続してください。

IdeaTab は起動時またはシャットダウン時でも充電できます。

起動時に IdeaTab を充電している場合、バッテリーステータスを示すアイコン (画面のステータスバーに表示) が になります。バッテリーの充電が終了すると、ステータスバーに充電済み状態を示すアイコン が表示されます。

▲ バッテリーの安全性の詳細については、『製品に関する重要な情報』を参照してください。

詳細情報

IdeaTab の機能の詳細およびその他のマニュアルについては、<http://support.lenovo.com/> を参照してください。このマニュアルを IdeaTab で表示するには、IdeaTab のブラウザのブックマークに登録してある [ユーザーガイド] にアクセスしてください。

サポートの利用
ネットワークサービスと課金のサポートについては、ワイヤレスネットワーク事業者にお問い合わせください。IdeaTab の使用方法については、<http://support.lenovo.com/> を参照してください。

法的通知

Lenovo、Lenovo ロゴ、および IdeaTab は、日本、その他の国、またはその両方における Lenovo の商標です。その他の企業名、製品名、またはサービス名は、それぞれの所有者に帰属する商標またはサービスマークです。

初版 (2013 年 4 月)

© 著作権 Lenovo 2013。
権利の制限に関する通知: データまたはサービスが "GSA" (General Services Administration) 契約に従って提供される場合、使用、複製、または開示は、契約番号 No. GS-35F-05925 に規定される制限の対象となります。

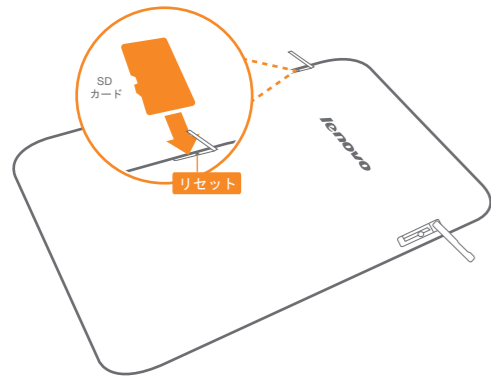
Reduce | Reuse | Recycle



HQ60110599000

中国国内印刷

SD カードの挿入

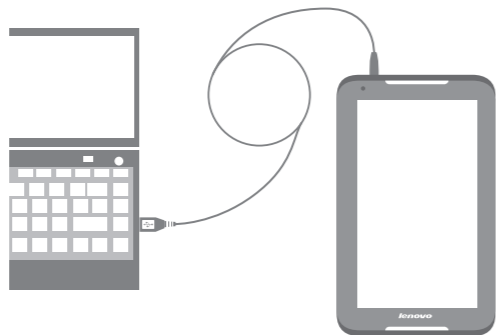


IdeaTab は、SD カード拡張をサポートします。SD カードを挿入するには、以下の操作に従います。

1. SD カードカバーを開きます。
2. 矢印に示すように SD カードを挿入します。
3. SD カードカバーを閉じます。

▲ SD カードの金属面を下にしてください。

PC へのIdeaTab の接続



バッテリー充電用のケーブルまたはデータ転送用のケーブルを使用して、IdeaTab を PC の USB ポートに接続できます。

接続には、USB ストレージ、メディアデバイス (MTP)、およびカメラ (PTP) の 3 つの方法があります。

アプリとゲームのインストール

PC から APK セットアップファイルを IdeaTab にコピーし、IdeaTab のファイルマネージャーで開きます。インストーラーが自動的に実行します。

デスクトップのカスタマイズ

▶ ■■> [ウィジェット] の順にタッチします。お気に入りのアプリケーションとウィジェットをデスクトップにドラッグできます。



デスクトップへのアプリ/ウィジェットの追加

デスクトップの背景パターンが表示されるまで目的のアプリケーションまたはウィジェットのアイコンを長タップして、アイコンを目的の位置に移動します。

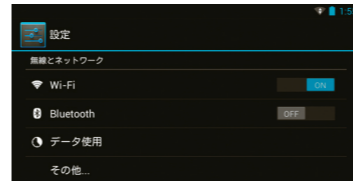
デスクトップの編集

デスクトップのアイコンを長タップして、目的の場所にドラッグするか、デスクトップから削除します。

通信

Wi-Fi 接続

Wi-Fi を使用してタブレットをインターネットに接続できます。Wi-Fi がオンの場合、IdeaTab は自動的に範囲内の Wi-Fi ホットスポットをスキャンします。接続する Wi-Fi ホットスポットを選択します。



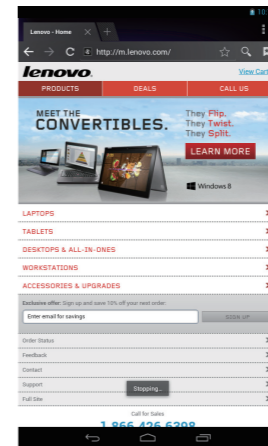
Bluetooth の接続

コンピュータに Bluetooth アダプタカードが内蔵されている場合、その他の Bluetooth 対応デバイス (ネットブックコンピュータ、PDA、携帯電話など) にワイヤレスで接続してデータを転送できます。オープンな場所ですべて最大 10 メートルの範囲でケーブルを使わずにこれらのデバイス間でデータを転送できます。

実際の最大範囲は、障害物などにより異なります。

Web へのアクセス

▶ ■■> [ブラウザ] の順にタッチします。Web にアクセスしてアプリケーションをダウンロードできます。



- ☆ ブックマークの追加
- 🔍 URL を検索または入力します
- 📄 ブックマーク、履歴、および保存されたページ

▲ 上記の機能を使用するには、IdeaTab がワイヤレスネットワーク経由でインターネットに接続されている必要があります。

カメラ

▶ ■■> [カメラ] の順にタッチします。カメラを使ってすばらしいスナップショットを記録できます。

■■■> [ギャラリー] の順にタッチします。IdeaTab で写真やビデオを表示できます。



カメラには、写真とビデオの 2 つのモードがあります。

アルバム

ダブルタップするか、2 本の指を離したり近づけたりすることによって写真をズームインまたはズームアウトすることができます。