

**lenovo**

# Lenovo E10-30

دليل المستخدم



قم بقراءة ملاحظات السلامة والتلميحات الهامة الواردة في الأدلة المرفقة قبل استخدام جهاز الكمبيوتر لديك.

## ملاحظات

- قبل استخدام المنتج، تأكد أولاً من قراءة دليل الأمان ومعلومات عامة من *Lenovo*.
- قد تفترض بعض الإرشادات في هذا الدليل أنك تستخدم نظام التشغيل Windows® 7 أو Windows 8.1. إذا كنت تستخدم أنظمة أخرى من أنظمة تشغيل Windows، فقد تكون بعض العمليات مختلفة قليلاً. وإذا كنت تستخدم أنظمة تشغيل أخرى، فقد لا تنطبق عليك بعض العمليات.
- الميزات الموضحة في هذا الدليل هي ميزات شائعة بين معظم الأجهزة. وقد لا تكون بعض الميزات متوفرة على الكمبيوتر و/أو قد يتضمن الكمبيوتر الخاص بك ميزات لم يتم توضيحها في دليل المستخدم هذا.
- قد تختلف الأشكال التوضيحية الواردة في هذا الدليل عن المنتج الفعلي. يرجى الرجوع إلى المنتج الفعلي.

## ملاحظة تنظيمية

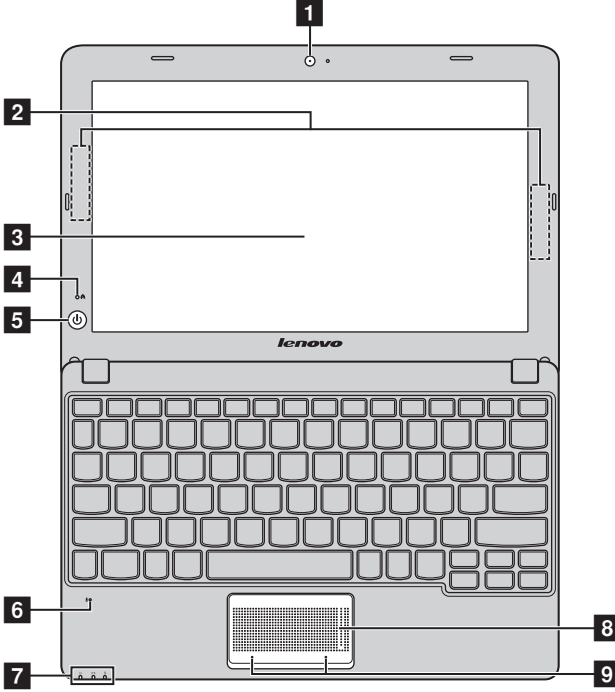
- للحصول على تفاصيل، يُرجى الرجوع إلى **Guides & Manuals** على الموقع <http://support.lenovo.com>

١	الفصل ١ . التعرف على جهاز الكمبيوتر.....
١	منظر علوي .....
٧	منظر من الجانب الأيسر .....
١٠	منظر من الجانب الأيمن .....
١١	منظر أمامي .....
١٣	منظر سفلي .....
١٤	الفصل ٢ . بدء استخدام نظام التشغيل Windows.....
١٤	تكوين نظام التشغيل للمرة الأولى .....
١٤	واجهات نظام التشغيل .....
١٧	أوضاع توفير الطاقة .....
١٩	الاتصال بشبكة لاسلكية .....
٢٠	المساعدة والدعم .....
٢١	الفصل ٣ . نظام Lenovo OneKey Recovery.....
٢٣	الفصل ٤ . استكشاف الأخطاء وإصلاحها.....
٢٣	الأسئلة المتداولة .....
٢٦	استكشاف الأخطاء وإصلاحها .....
٣٠	الملحق. إرشادات CRU (الوحدات التي يمكن استبدالها بواسطة العميل) .....
٣٠	استبدال البطارية .....
٣٢	استبدال لوحة المفاتيح .....
٣٦	العلامات التجارية.....



## الفصل ١ . التعرف على جهاز الكمبيوتر

### ■ ■ منظر علوي



ملاحظة: توضح المناطق ذات الخطوط المتقطعة الأجزاء غير المرئية من الخارج.

#### ⊙ انتباه:

- لا تفتح لوحة الشاشة أكثر من ١٣٠ درجة. وعند إغلاق لوحة الشاشة، احرص على عدم ترك أي أقلام أو أي أشياء أخرى بين لوحة الشاشة ولوحة المفاتيح. وإلا فقد تتعرض لوحة الشاشة للتلف.

- 1 كاميرا مدمجة استخدم الكاميرا لعمليات التواصل عبر الفيديو.
- 2 هوائيات لاسلكية قم بتوصيلها بمحول شبكة لاسلكية لاستقبال وإرسال الراديو اللاسلكي.
- 3 الشاشة توفر إخراج مستوى عالٍ من الرؤية.
- 4 زر Novo عندما يكون الكمبيوتر في وضع إيقاف التشغيل، اضغط على هذا الزر لبدء تشغيل نظام Lenovo OneKey Recovery أو الأداة المساعدة لإعداد نظام الإدخال والإخراج الأساسي (BIOS) أو للدخول إلى قائمة بدء التشغيل.
- 5 زر التشغيل اضغط على هذا الزر لتشغيل الكمبيوتر.
- 6 ميكروفون مدمج لالتقاط الصوت وهو ما يمكن استخدامه في مؤتمرات الفيديو أو سرد المقاطع الصوتية أو تسجيلات الصوت.

المعنى	حالة المؤشر	المؤشر
البطارية بها شحن تزيد نسبته عن ٢٠٪.	يعمل (أبيض ثابت)	مؤشر حالة البطارية 
البطارية بها شحن تتراوح نسبته بين ٥٪ و ٢٠٪.	كهرمان ثابت	
البطارية بها شحن أقل من ٥٪.	كهرمان وامض بسرعة	
البطارية يجري شحنها. عند وصول شحن البطارية إلى ٢٠٪، يتحول اللون الوامض إلى الأبيض.	كهرمان وامض ببطء	
البطارية بها شحن تتراوح نسبته بين ٢٠٪ و ٨٠٪ ولا تزال قيد الشحن. عند وصول شحن البطارية إلى ٨٠٪، سيتوقف الضوء عن الوميض، ولكن سيستمر الشحن حتى يتم شحن البطارية بالكامل.	أبيض وامض ببطء	
الكمبيوتر قيد التشغيل.	يعمل (أبيض ثابت)	مؤشر حالة الطاقة 
الكمبيوتر في وضع السكون.	يومض	
الكمبيوتر قيد إيقاف التشغيل.	لا يعمل	مؤشر وصول الأجهزة 
تتم قراءة البيانات من محرك الأقراص الثابتة أو أجهزة التخزين الخارجية أو كتابتها عليها.	يومض	

**8** لوحة اللمس

تعمل لوحة اللمس كماوس تقليدي.  
لتحريك المؤشر على الشاشة، حرك طرف إصبعك فوق اللوحة في الاتجاه الذي  
ترغب في تحريك المؤشر إليه.

**9** أزرار لوحة اللمس

تتوافق وظائف أزرار الجانبين الأيسر والأيمن مع تلك التي توفرها أزرار الجانبين  
الأيسر والأيمن في الماوس التقليدي.

ملاحظة: يمكنك تمكين أو تعطيل لوحة اللمس وأزرار لوحة اللمس بالضغط على **F6**.

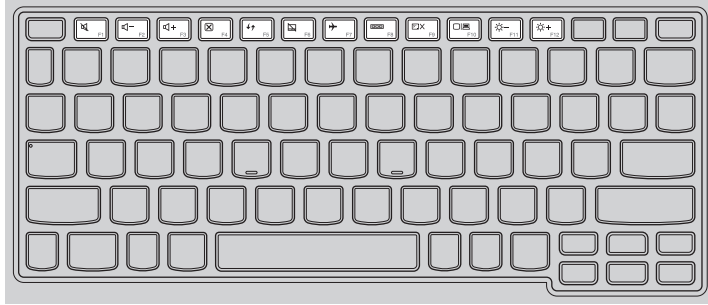


## الفصل ١. التعرف على جهاز الكمبيوتر

### ■ استخدام لوحة المفاتيح

#### مفاتيح وظائف لوحة المفاتيح

يمكنك الوصول إلى بعض إعدادات النظام بالضغط على مفاتيح الوظائف المناسبة.

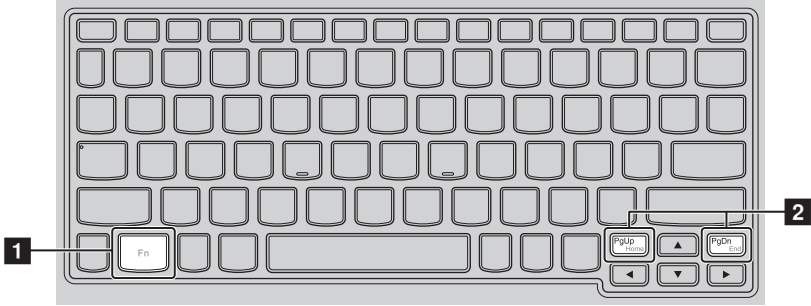


تتمكين/تعطيل وضع الطائرة.	: 	كتم/ إلغاء كتم الصوت.	: 
عرض كل التطبيقات النشطة حالياً.	: 	خفض مستوى الصوت.	: 
تشغيل/ إيقاف تشغيل الإضاءة الخلفية لشاشة LCD.	: 	رفع مستوى الصوت.	: 
التبديل بين عرض جهاز الكمبيوتر والجهاز الخارجي.	: 	غلق الإطار النشط حالياً.	: 
خفض سطوع شاشة العرض.	: 	تنشيط سطح المكتب أو الإطار النشط حالياً.	: 
زيادة سطوع شاشة العرض.	: 	تتمكين/ تعطيل لوحة اللمس.	: 

**ملاحظة:** إذا قمت بتغيير **Hotkey Mode** (وضع التشغيل السريع) من **Enabled** (تمكين) إلى **Disabled** (تعطيل) في الأداة المساعدة لإعداد نظام الإدخال والإخراج الأساسي (BIOS)، فسوف تحتاج إلى الضغط على المفتاح Fn بالاقتران مع مفتاح التشغيل السريع المناسب.

### مجموعات مفاتيح الوظائف

من خلال استخدام مفاتيح الوظائف، يمكنك تغيير ميزات التشغيل على الفور. لاستخدام هذه الوظيفة، استمر بالضغط على **Fn 1**؛ ثم اضغط على مفتاح من مفاتيح الوظيفة **2**.



فيما يلي وظيفة كل مفتاح من مفاتيح الوظائف.

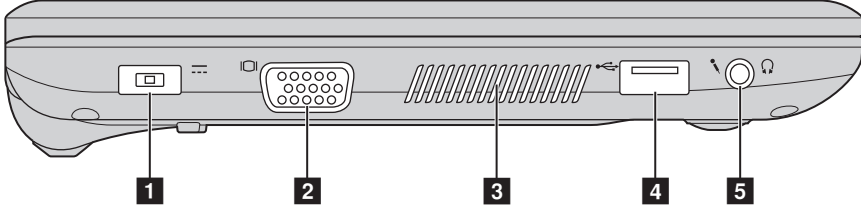
**:Fn + PgUp** لتنشيط وظيفة الإيقاف المؤقت.

**:Fn + PgDn** لتنشيط وظيفة الراحة.

**:PgUp** لتمكين/تعطيل عمل مفتاح قفل التمرير.

**:PgDn** لتنشيط وظيفة الإدخال.

■ ■ منظر من الجانب الأيسر



1 ■ مقبس محول الطاقة دد قم بتوصيل مهايئ طاقة التيار المتردد هنا.

2 ■ منفذ VGA للتوصيل بأجهزة العرض الخارجية.

3 ■ فتحات التهوية لتبديد الحرارة الداخلية.

⊙ انتباه:

- تأكد من عدم انسداد فتحات التهوية وإلا فسيتسبب ذلك في حدوث سخونة مفرطة بالكمبيوتر.

4 ■ منافذ USB 3.0 للتوصيل بأجهزة USB.

ملاحظة: للحصول على التفاصيل، انظر «توصيل أجهزة USB» في صفحة ٨.

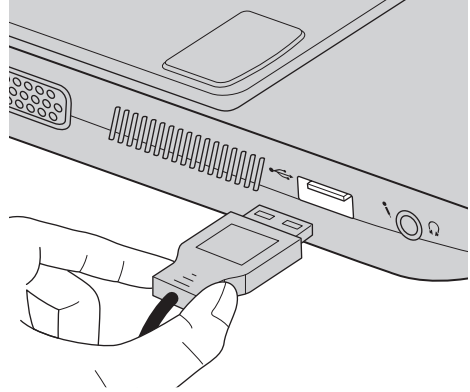
5 ■ مقبس صوت مجمع للتوصيل بساعات الرأس.

ملاحظات:

- لا يدعم مقبس الصوت المجمع الميكروفونات العادية.
- قد لا يتم دعم وظيفة التسجيل في حالة توصيل سماعات رأس من إنتاج جهات خارجية نتيجة لاختلاف معايير الصناعة.

## توصيل أجهزة USB

يُمكنك توصيل جهاز USB إلى جهاز الكمبيوتر لديك من خلال إدخال قابس USB (النوع A) في منفذ USB الموجود في جهاز الكمبيوتر لديك.



في المرة الأولى التي تقوم فيها بتوصيل جهاز USB بمنفذ USB محدد في جهاز الكمبيوتر، يقوم نظام التشغيل Windows بتثبيت برنامج تشغيل لذلك الجهاز تلقائيًا. بعد تثبيت برنامج التشغيل، يُمكنك فصل الجهاز وإعادة توصيله دون الحاجة إلى القيام بخطوات إضافية.

**ملاحظة:** يقوم نظام التشغيل Windows عادة باكتشاف الجهاز الجديد بعد توصيله، بعدها يقوم بتثبيت برنامج التشغيل تلقائيًا. ومع ذلك، فقد تحتاج بعض الأجهزة إلى قيامك بتثبيت برنامج التشغيل قبل التوصيل. راجع الوثائق المتوفرة من مُصنّع الجهاز قبل توصيل الجهاز.

قبل فصل جهاز وحدة تخزين USB، تأكد من أن جهاز الكمبيوتر لديك قد انتهى من نقل البيانات عبر هذا الجهاز. تأكد من إخراج الجهاز بشكل صحيح من نظام التشغيل Windows، لتفادي تلف البيانات.

### ملاحظات:

- في حالة ما إذا كان جهاز USB لديك يحتاج لكابل طاقة، قم بتوصيل الجهاز بمصدر طاقة قبل توصيله. وإلا فلن يتم التعرف على الجهاز.
- عندما يكون الكمبيوتر في وضع السكون، يمكنك استخدام لوحة المفاتيح فقط بدلاً من الماوس لتنشيط الكمبيوتر.

## الفصل ١ . التعرف على جهاز الكمبيوتر

### ■ توصيل جهاز Bluetooth

إذا كان جهاز الكمبيوتر يشتمل على بطاقة مهايئ *Bluetooth* مُدمجة، فيمكن توصيله بالأجهزة الأخرى التي يتم تمكين تقنية *Bluetooth* بها ونقل البيانات لاسلكياً منها/إليها، مثل أجهزة الكمبيوتر المحمول وأجهزة PDA (المساعد الشخصي الرقمي) والهواتف الخلوية. يمكنك نقل البيانات بين هذه الأجهزة في نطاق يصل إلى ١٠ أمتار بمساحة مفتوحة.

**ملاحظة:** قد يتباين الحد الأقصى الفعلي للنطاق بسبب حواجز الإرسال والتداخل. للحصول على أفضل سرعة للنقل، ضع الجهاز بالقرب من جهاز الكمبيوتر قدر الإمكان.

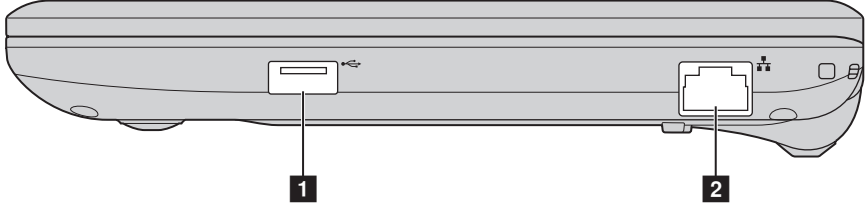
### تمكين تقنية *Bluetooth* واتصالات WLAN على جهاز الكمبيوتر

اضغط على  لإجراء التكوين.

#### ملاحظات:

- في حالة عدم الحاجة لاستخدام وظيفة *Bluetooth*، أوقف تشغيلها لتوفير طاقة البطارية.
- يلزم إقران الجهاز الذي تم تمكين تقنية *Bluetooth* به مع جهاز الكمبيوتر حتى تتمكن من نقل البيانات بينهما. اقرأ الوثائق المرفقة مع الجهاز الذي يتم تمكين تقنية *Bluetooth* به لمعرفة تفاصيل حول كيفية إقران الجهاز مع جهاز الكمبيوتر.

■ ■ منظر من الجانب الأيمن

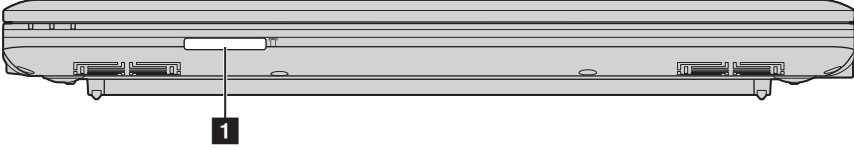


للتوصيل بأجهزة USB. للحصول على التفاصيل، انظر «توصيل أجهزة USB» في صفحة ٨.

لتوصيل جهاز الكمبيوتر بشبكة إنترنت.

**1** منفذ USB

**2** منفذ RJ-45



لإدخال بطاقات الذاكرة (غير مرفقة) هنا. للحصول على التفاصيل، انظر «استخدام بطاقات الذاكرة (غير مرفقة)» في صفحة ١٢.

1 فتحة بطاقة الذاكرة

### ■ استخدام بطاقات الذاكرة (غير مرفقة)

يدعم جهاز الكمبيوتر الأنواع التالية من بطاقات الذاكرة:

- بطاقة Secure Digital (SD)
- MultiMediaCard (MMC)

⊙ انتباه:

- أدخل بطاقة واحدة فقط في الفتحة في المرة.
- يدعم قارئ البطاقات هذا أجهزة SDIO (مثل SDIO Bluetooth، وما إلى ذلك).

### تركيب بطاقة ذاكرة

قم بإدخال بطاقة الذاكرة إلى أن تلامس قاع الفتحة.

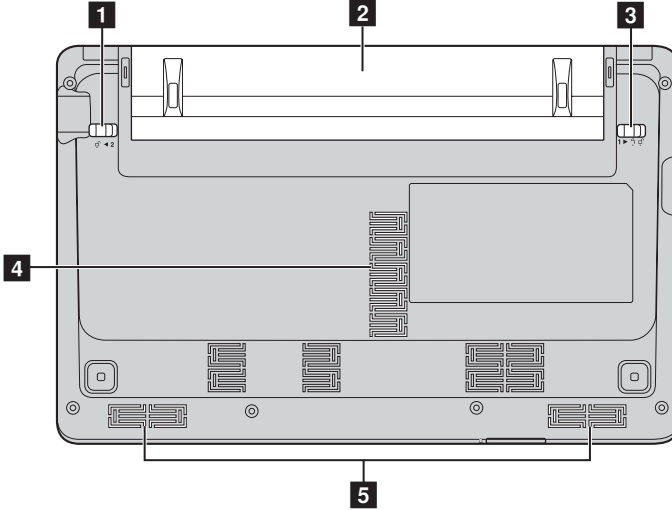
### إخراج بطاقة ذاكرة

اسحب بطاقة الذاكرة برفق إلى خارج فتحة بطاقة الذاكرة.

⊙ انتباه:

- قبل إخراج بطاقة الذاكرة، تأكد من إخراجها بشكل صحيح من نظام التشغيل Windows، لتفادي تلف البيانات.





للحفاظ على حزمة البطارية ثابتة في مكانها.

1 مزلاج البطارية - يدوي

2 حزمة البطارية

للحفاظ على حزمة البطارية ثابتة في مكانها.

3 مزلاج البطارية - مزود بزنبك

للسماح للهواء بدخول الكمبيوتر لأجل التبريد.

4 فتحات التهوية

توفر إخراج الصوت.

5 مكبرات الصوت

## الفصل ٢. بدء استخدام نظام التشغيل Windows

### تكوين نظام التشغيل للمرة الأولى

تحتاج إلى تكوين نظام التشغيل عند استخدامه للمرة الأولى. وقد تشمل عملية التكوين على الإجراءات الموضحة أدناه:

- قبول اتفاقية ترخيص المستخدم النهائي
- تكوين الاتصال بشبكة الإنترنت
- تسجيل نظام التشغيل
- إنشاء حساب مستخدم

### واجهات نظام التشغيل

يتناول هذا الدليل نظام التشغيل Windows 8.1 فقط كمثال يمكنك الرجوع إليه.

#### شاشة البدء وسطح المكتب

يأتي نظام التشغيل Windows 8.1 بواجهتي مستخدم رئيسيتين: شاشة بدء، وسطح مكتب Windows. للتحويل من شاشة بدء لسطح مكتب Windows، قم بأحد الإجراءات التالية:

• حدد سطح المكتب من شاشة بدء.

• اضغط مفتاح **Windows + D**.

• للتحويل من سطح المكتب إلى شاشة بدء، قم بأحد الإجراءات التالية:

• اختر **البدء** من شريط التمام.

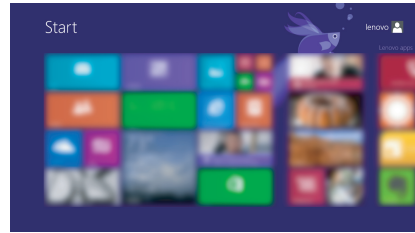
• اضغط مفتاح **Windows**.

• حرك المؤشر إلى الزاوية السفلى اليسرى ثم حدد الزر ابدأ.

سطح المكتب



شاشة البدء



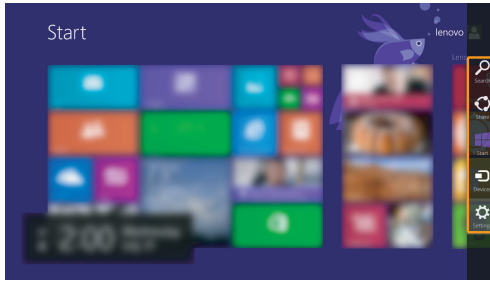
## الفصل ٢. بدء استخدام نظام التشغيل Windows

### ■ التمايم وشريط التمايم

**التمايم** هي أزرار تنقل تتيح لك الوصول إلى المهام الرئيسية بسرعة. تشمل التمايم: بحث ومشاركة وبدء وأجهزة والإعدادات. **شريط التمايم** هو القائمة التي تشمل التمايم. لعرض شريط التمايم، قم بأحد الإجراءات التالية:

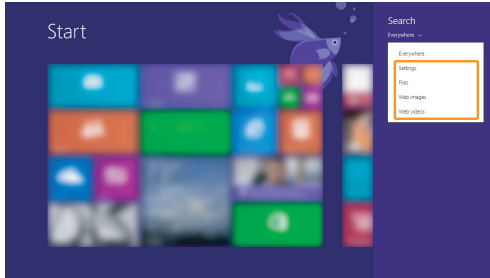
• حرك المؤشر إلى الزاوية العليا اليمنى أو الزاوية السفلى اليمنى حتى يتم عرض شريط التمايم.

• اضغط مفتاح C + Windows .



### ■ تميمة البحث

يعد رمز البحث طريقة فعالة جديدة للعثور على ما تبحث عنه بما في ذلك الإعدادات، والملفات، وصور الويب، ومقاطع الفيديو على الويب، إلخ.



## الفصل ٢. بدء استخدام نظام التشغيل Windows

### التميمة مشاركة

تسمح لك التميمة مشاركة بإرسال الروابط، والصور، وغيرها الكثير إلى أصدقائك والشبكات الاجتماعية دون مغادرة التطبيق الذي تستخدمه.

### التميمة البدء

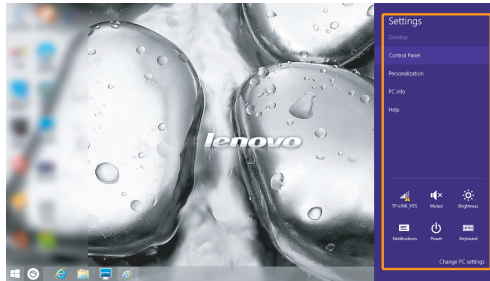
تُعد التميمة البدء طريقة سريعة للوصول إلى شاشة بدء.

### التميمة الأجهزة

يسمح لك رمز أجهزة بالاتصال بأي أجهزة خارجية أو إرسال ملفات إليها، بما في ذلك الأجهزة للتشغيل والطباعة والإسقاط.

### التميمة إعدادات

تسمح لك التميمة إعدادات بتنفيذ المهام الأساسية مثل ضبط الصوت أو غلق جهاز الكمبيوتر. كما يمكنك الوصول إلى لوحة التحكم عن طريق التميمة إعدادات عندما يكون على شاشة سطح المكتب.



## ■ أوضاع توفير الطاقة

بعد الانتهاء من العمل على جهاز الكمبيوتر، يمكنك إدخال جهاز الكمبيوتر في وضع إيقاف التشغيل أو السكون أو الإسبات.


## ■ إيقاف تشغيل الكمبيوتر

إذا كنت تعترض عدم استخدام الكمبيوتر لمدة طويلة، فأوقف تشغيله.  
لإيقاف تشغيل الكمبيوتر، قم بما يلي:

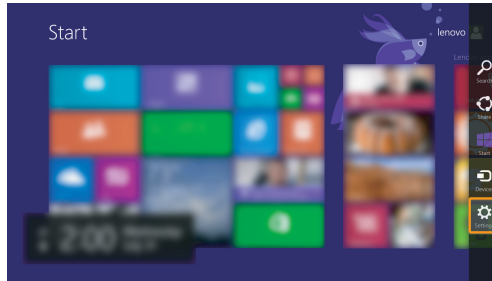
### • Windows 7 :

انقر فوق البدء  ← إيقاف التشغيل.

### • Windows 8.1 :

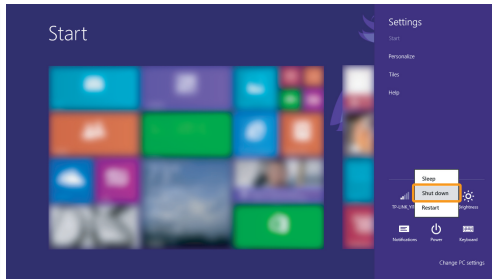
1 افتح شريط التمام، ثم حدد إعدادات .

1



2 حدد الطاقة  ← إيقاف التشغيل.

2



### إدخال جهاز الكمبيوتر في وضع السكون

إذا كنت ستبتعد عن الكمبيوتر لفترة قصيرة، فأدخله في وضع السكون. عندما يكون الكمبيوتر في وضع السكون، يمكنك تنشيطه بسرعة لاستئناف الاستخدام وتجاوز عملية بدء التشغيل. لإدخال الكمبيوتر في وضع السكون، قم بأحد الإجراءات التالية:

- أغلق غطاء الشاشة.
- اضغط على زر التشغيل.
- قم بإجراء عمليات التشغيل المناسبة على نظام التشغيل.

#### Windows 7:

انقر فوق البدء  ← سكون.

#### Windows 8.1:

افتح شريط التمام، ثم حدد إعدادات  ← الطاقة  ← سكون.

#### ⊙ انتباه:

- انتظر إلى أن يبدأ مؤشر الطاقة في الوميض (للاشارة أن الكمبيوتر في وضع السكون) قبل تحريك الكمبيوتر. نظرًا لأن تحريك الكمبيوتر أثناء دوران القرص الثابت قد يتلف القرص الثابت، مؤديًا إلى فقدان البيانات.

لتنشيط الكمبيوتر، قم بأحد الإجراءات التالية:

- اضغط على أي مفتاح على لوحة المفاتيح.
- اضغط على زر التشغيل.

### إدخال جهاز الكمبيوتر في وضع الإسبات

باستخدام هذا الوضع، يمكنك إيقاف تشغيل الكمبيوتر تمامًا دون حفظ الملفات أو الخروج من أي برنامج قيد التشغيل. عند دخول جهاز الكمبيوتر في وضع الإسبات، يتم حفظ جميع البرامج والمجلدات والملفات المفتوحة على محرك الأقراص الثابت، ثم إيقاف تشغيل الكمبيوتر. لإدخال الكمبيوتر في وضع الإسبات، قم بما يلي:

#### Windows 7:

انقر فوق البدء  ← إسبات.

### الاتصال بشبكة لاسلكية

للاتصال بشبكة لاسلكية، قم بما يلي:

1 اضغط على **F7** لتشغيل الميزة اللاسلكية.

2 اعرض الشبكات اللاسلكية المتوفرة.

#### Windows 7

انقر فوق رمز حالة الاتصال بالشبكة اللاسلكية في منطقة الإعلام الخاصة بنظام التشغيل Windows. سيتم عرض قائمة بالشبكات اللاسلكية المتوفرة.

#### Windows 8.1

افتح شريط التمانم وحدد إعدادات  ← . سيتم عرض قائمة بالشبكات اللاسلكية المتوفرة.

3 انقر فوق اسم شبكة في القائمة، ثم انقر فوق اتصال.

**ملاحظة:** تتطلب بعض الشبكات مفتاح أمان الشبكة أو عبارة مرور للاتصال. للاتصال بإحدى هذه الشبكات، اطلب مفتاح الأمان أو عبارة المرور من مسؤول الشبكة أو موفر خدمة الإنترنت (ISP).




### تكوين البرامج

استشر موفر خدمة الإنترنت (ISP) الذي تتعامل معه للحصول على تفاصيل حول كيفية تكوين جهاز الكمبيوتر لديك.

### ■ ■ المساعدة والدعم

إذا كنت تواجه مشكلة تتعلق باستخدام نظام التشغيل Windows، فراجع المساعدة والدعم بنظام Windows. للوصول إلى المساعدة والدعم بنظام Windows، قم بأحد الإجراءات التالية:

#### • Windows 7:

انقر فوق البدء  ← التعليمات والدعم.

#### • Windows 8.1:

• افتح شريط التمام وحدد إعدادات؛ حدد تعليمات من قائمة الإعدادات.

• اضغط مفتاح  + Fn + F1 .Windows

يمكنك قراءة ملف التعليمات والدعم الخاص بنظام التشغيل Windows على جهاز الكمبيوتر. كما يمكنك أيضاً الحصول على التعليمات والدعم عبر الإنترنت من خلال النقر فوق أحد الرابطين المُدرَجين ضمن استكشاف المزيد.

ملاحظة: يوفر Windows 8.1 أيضاً تطبيق، النصح + المساعدة. يمكنك العثور عليه في شاشة ابدأ، لمعرفة المزيد من المعلومات حول الميزات الجديدة لنظام Windows 8.1.



## الفصل ٣. نظام Lenovo OneKey Recovery

يعد نظام Lenovo OneKey Recovery بمثابة برنامج تم تصميمه لدعم واسترداد جهاز الكمبيوتر الخاص بك. ويمكنك استخدامه لاسترداد قسم النظام إلى حالته الأصلية في حالة فشل النظام. ويمكنك كذلك إنشاء نسخ احتياطية للمستخدم للاسترداد السهل عند الطلب.

### ملاحظات:

- إذا تم تثبيت نظام التشغيل GNU/Linux على الكمبيوتر الخاص بك مسبقًا، فإن نظام OneKey Recovery غير متوفر.
- لاستخدام الميزات المتوفرة بنظام OneKey Recovery، يتضمن القرص الثابت بالفعل قسمًا خفيًا بشكل افتراضي لتخزين ملف صورة النظام وملفات البرامج نظام OneKey Recovery. ويتم إخفاء هذا القسم الافتراضي لأسباب متعلقة بالأمان، وهذا هو ما يفسر السبب في أن المساحة المتاحة على القرص تكون أقل من السعة المذكورة.

### عمل نسخة احتياطية من قسم النظام

يمكنك عمل نسخة احتياطية من قسم النظام في ملف صورة. لعمل نسخة احتياطية من قسم النظام:

- 1 اضغط على زر Novo لبدء نظام Lenovo OneKey Recovery.
- 2 انقر فوق **System Backup (نسخ احتياطي للنظام)**.
- 3 اختر موقع للنسخ ثم انقر فوق **Next (التالي)** لبدء النسخ الاحتياطي.

### ملاحظات:

- يمكنك اختيار موقع النسخ الاحتياطي على محرك الأقراص الثابتة المحلي أو جهاز تخزين خارجي.
- قم بإزالة محرك الأقراص الثابتة القابل للإزالة قبل بدء نظام Lenovo OneKey Recovery. وإلا، فقد يتم فقدان البيانات من محرك الأقراص الثابتة القابل للإزالة.
- قد تستغرق عملية النسخ الاحتياطي بعض الوقت.
- يمكن إجراء عملية النسخ الاحتياطي فقط عند بدء تشغيل نظام Windows بشكل طبيعي.

### الاسترداد

يمكنك اختيار استرداد قسم النظام إلى حالته الأصلية أو إلى نقطة النسخ الاحتياطية التي سبق إنشاؤها. لاسترداد قسم النظام:

- 1 اضغط على زر Novo لبدء نظام Lenovo OneKey Recovery.
- 2 انقر فوق **System Recovery (استرداد النظام)**. سوف يعيد الكمبيوتر تشغيل بيئة الاسترداد.

## الفصل ٣ . نظام Lenovo OneKey Recovery

- ٢ اتبع التعليمات الظاهرة على الشاشة لاسترداد النظام إلى حالته الأصلية أو نقطة النسخة الاحتياطية التي سبق إنشاؤها.

### ملاحظات:

- لا يمكن عكس عملية الاسترداد. تأكد من عمل نسخ احتياطية من البيانات التي تود الاحتفاظ بها على قسم النظام قبل بدء عملية الاسترداد.
- قد تستغرق عملية الاسترداد بعض الوقت. لذلك تأكد من توصيل مهابئ طاقة التيار المتردد بجهاز الكمبيوتر الخاص بك أثناء عملية الاسترداد.
- يجب اتباع التعليمات السابقة عند بدء تشغيل نظام Windows بشكل طبيعي.

في حالة عدم بدء تشغيل نظام Windows، اتبع الخطوات التالية لبدء نظام Lenovo OneKey Recovery:

- ١ أوقف تشغيل الكمبيوتر.
- ٢ اضغط على زر Novo. من **Recovery Boot Menu** (قائمة بدء التشغيل أثناء الاسترداد)، حدد **System Recovery** (استرداد النظام) واضغط **Enter**.

## الفصل ٤ . استكشاف الأخطاء وإصلاحها

### ■ الأسئلة المتداولة

يسرد هذا القسم الأسئلة المتداولة ويصنفها وفقاً للفتة.

### ■ العثور على المعلومات

ما احتياطات السلامة التي ينبغي عليّ اتباعها عند استخدام الكمبيوتر؟

لدليل الأمان ومعلومات عامة من *Lenovo* الذي يرد مع جهاز الكمبيوتر يحتوي على احتياطات السلامة لاستخدام الجهاز. اقرأ واتبع كافة الاحتياطات عند استخدام جهاز الكمبيوتر الخاص بك.

أين يمكنني العثور على مواصفات الجهاز لجهاز الكمبيوتر لدي؟

يمكن العثور على مواصفات الجهاز الخاصة بجهاز الكمبيوتر لديك من النشرات المطبوعة التي ترد مع الجهاز.

أين يمكنني العثور على المعلومات المتعلقة بالضمان؟

للحصول على الضمان الذي يتم تطبيقه على جهاز الكمبيوتر الخاص بك، بما في ذلك فترة الضمان ونوع خدمة الضمان، يرجى الاطلاع على نشرة ضمان *Lenovo* المحدود التي تم توفيرها مع جهاز الكمبيوتر.

### ■ برامج التشغيل والبرامج المثبتة مسبقاً

أين تتوفر أقراص التثبيت الخاصة ببرامج *Lenovo* المسبقة التثبيت (برامج سطح المكتب)؟

لا يرد الكمبيوتر الخاص بك مزوداً بأقراص تثبيت لبرامج *Lenovo* مسبقة التثبيت. إذا كنت في حاجة إلى إعادة تثبيت أية برامج مثبتة مسبقاً، فيمكنك استخدام برنامج التثبيت في القسم D من القرص الثابت. إذا لم تتمكن من العثور على برنامج التثبيت هناك، فيمكنك أيضاً تحميلها من موقع دعم العميل الخاص بشركة *Lenovo*.

أين يمكنني العثور على برامج تشغيل الأجهزة المختلفة بجهاز الكمبيوتر لدي؟

إذا تم تثبيت نظام تشغيل *Windows* مسبقاً على جهاز الكمبيوتر، فإن *Lenovo* تقدم برامج التشغيل لجميع عتاد الجهاز اللازمة في القسم D من القرص الثابت. يمكنك أيضاً تحميل أحدث برامج تشغيل عتاد الجهاز من موقع دعم العميل الخاص بشركة *Lenovo*.

## ■ نظام Lenovo OneKey Recovery

أين توجد أقراص الاسترداد؟

لا يأتي الكمبيوتر لديك مزودًا بأقراص استرداد. استخدم نظام Lenovo OneKey Recovery إذا احتجت استرداد النظام إلى حالة المصنع.

ماذا أفعل لو أخفقت عملية النسخ الاحتياطي؟

إذا تمكنت من بدء النسخ الاحتياطي، لكن فشلت أثناء عملية النسخ الاحتياطي، فجرب الخطوات التالية:

- 1 أغلق كافة البرامج المفتوحة، ثم أعد تشغيل عملية النسخ الاحتياطي.
- 2 تأكد مما إذا كانت وسيطة الواجهة تالفة أم لا. وحدد مسارًا آخر، ثم أعد المحاولة مرة أخرى.

متى أحتاج إلى استعادة النظام إلى حالة المصنع؟

استخدم هذه الخاصية عند فشل بدء نظام التشغيل. إذا كانت هناك أي معلومات هامة على قسم النظام، فيرجى إجراء نسخ احتياطي لها قبل بدء الاسترداد.

## ■ الأداة المساعدة لإعداد نظام الإدخال والإخراج الأساسي (BIOS)

ما الأداة المساعدة لإعداد نظام الإدخال والإخراج الأساسي (BIOS)؟

الأداة المساعدة لإعداد نظام الإدخال والإخراج الأساسي (BIOS) هي برنامج يعتمد على ذاكرة ROM. وهي تقوم بنقل المعلومات الأساسية بالكمبيوتر وتوفير خيارات إعداد أجهزة التمهيد، والأمان، ووضع الأجهزة، وغيرها من التفضيلات.

كيف يمكنني بدء الأداة المساعدة لإعداد نظام الإدخال والإخراج الأساسي (BIOS)؟

لبدء الأداة المساعدة لإعداد نظام الإدخال والإخراج الأساسي (BIOS):

- 1 أوقف تشغيل الكمبيوتر.

2 اضغط على زر Novo ثم حدد BIOS Setup (إعداد BIOS).

كيف يمكنني تغيير أولوية التمهيد؟ (في طرز محددة)

هناك وضعان للتمهيد: وضع UEFI و Legacy Support (دعم التوارث). لتغيير وضع التمهيد، ابدأ الأداة المساعدة لإعداد نظام الإدخال والإخراج الأساسي (BIOS) وقم بضبط وضع التمهيد إلى دعم UEFI أو Legacy Support (دعم التوارث) في قائمة التمهيد.

متى أحتاج إلى تغيير أولوية التمهيد؟ (في طرز محددة)

وضع التمهيد الافتراضي لجهاز الكمبيوتر لديك هو وضع UEFI. إذا احتجت إلى تثبيت نظام تشغيل Windows قديم (نظام تشغيل يسبق إصدار Windows 8) على جهاز الكمبيوتر لديك، فينبغي أن تغير وضع التمهيد إلى **Legacy Support (دعم التوارث)**. لا يمكن تثبيت نظام تشغيل Windows قديم إذا لم تقم بتغيير وضع التمهيد.

#### ■ الحصول على المساعدة

كيف يمكن الاتصال بمركز دعم العملاء؟

انظر «الفصل ٣. الحصول على المساعدة والخدمة» بدليل الأمان ومعلومات عامة من *Lenovo*.

## استكشاف الأخطاء وإصلاحها

### مشكلات الشاشة

- عند تشغيل الكمبيوتر، لا يظهر شيء على الشاشة.  
إذا كانت الشاشة خالية، فينبغي التأكد من التالي:  
- يتم توصيل مهايئ طاقة التيار المتردد بالكمبيوتر وتوصيل سلك التيار الكهربائي بأخذ تيار كهربائي عامل.  
- تشغيل طاقة الكمبيوتر. (اضغط على زر التشغيل مرة أخرى للتأكد).  
- إذا كنت تستخدم مهايئ طاقة التيار المتردد أو البطارية وكان مؤشر حالة البطارية مضيئاً، فاضغط على **F12** لجعل الشاشة أكثر سطوعاً.
- إذا تم ضبط كل العناصر السابقة بشكل صحيح وظلت الشاشة خالية، فيجب إجراء صيانة للكمبيوتر.
- استرد الملفات التي تم نسخها احتياطياً إلى بيئة نظام التشغيل Windows أو استرد محتويات محرك الأقراص الثابتة بالكامل إلى محتويات الجهة المصنعة الأصلية الخاصة به باستخدام نظام **Lenovo OneKey Recovery**. إذا بقي المؤشر هو الشيء الوحيد الظاهر على الشاشة، فيجب إجراء صيانة للكمبيوتر. إذا بقي المؤشر هو الشيء الوحيد الظاهر على الشاشة، فيجب إجراء صيانة للكمبيوتر.
- قد تكون شاشة التوقف أو إدارة الطاقة ممكنة. ينبغي القيام بأحد الإجراءات التالية للخروج من شاشة التوقف أو استئناف العمل من وضع السكون:  
- المس لوحة اللمس.  
- اضغط على أي مفتاح على لوحة المفاتيح.  
- اضغط على زر التشغيل.
- اضغط على **F9** للتأكيد على ما إذا تم إيقاف تشغيل الإضاءة الخلفية لشاشة LCD.  
- في حالة استمرار المشكلة، اتبع الحل المذكور في المشكلة التالية «الشاشة غير قابلة للقراءة أو مشوشة».
- الشاشة غير قابلة للقراءة أو مشوشة.  
الرجاء التأكد مما يلي:  
- برنامج تشغيل جهاز العرض مثبت بشكل صحيح.  
- ضبط دقة الشاشة وجودة الألوان بشكل صحيح.  
- استخدام نوع الشاشة الصحيح.
- تظهر أحرف غير صحيحة على الشاشة.  
هل تم تثبيت نظام التشغيل أو البرامج بشكل صحيح؟ في حالة تثبيت وتكوين تلك البرامج بشكل صحيح، يجب إجراء صيانة للكمبيوتر.

## مشكلات كلمة مرور BIOS

- نسيت كلمة المرور .
- في حالة نسيان كلمة مرور المستخدم، يجب أن تطلب من مسؤول النظام أن يعيد تعيين كلمة مرور المستخدم الخاصة بك.
- في حالة نسيان كلمة مرور محرك الأقراص الثابتة، لن يتمكن مركز خدمة Lenovo المعتمد من إعادة تعيين كلمة المرور أو استرداد البيانات من على القرص الثابت. وينبغي الذهاب بجهاز الكمبيوتر إلى أحد مراكز خدمة Lenovo المعتمدة أو إلى أحد مندوبي التسويق كي يتم استبدال محرك الأقراص الثابتة. وفي هذه الحالة يلزم وجود إيصال الشراء كما سيتم تحصيل رسوم مقابل قطع الغيار والخدمة.
- في حالة نسيان كلمة مرور المسؤول، فلن يتمكن مركز خدمة Lenovo المعتمد من مسح كلمة المرور. ومن ثم ينبغي الذهاب بجهاز الكمبيوتر إلى أحد مراكز خدمة Lenovo المعتمدة أو إلى أحد مندوبي التسويق كي يتم استبدال لوحة النظام. وفي هذه الحالة يلزم وجود إيصال الشراء كما سيتم تحصيل رسوم مقابل قطع الغيار والخدمة.

### مشكلات وضع السكون

- تظهر رسالة خطأ انخفاض حاد في شحن البطارية ويتوقف تشغيل الكمبيوتر في الحال.
- يدخل جهاز الكمبيوتر وضع السكون بعد الاختبار الذاتي لبدء التشغيل (POST) مباشرة.
- الرجاء التأكد مما يلي:  
- البطارية مشحونة.  
- درجة حرارة التشغيل ضمن النطاق المقبول. انظر «الفصل الثاني. معلومات الاستخدام والعناية» بـ دليل الأمان ومعلومات عامة من *Lenovo*.

**ملاحظة:** إذا كانت البطارية مشحونة ودرجة حرارة التشغيل ضمن النطاق المقبول، فيجب إجراء صيانة للكمبيوتر.

- لا يعود الكمبيوتر من وضع السكون، والكمبيوتر لا يعمل.
- إذا كان الكمبيوتر في وضع السكون، فقم بتوصيل مهايئ طاقة التيار المتردد بالكمبيوتر، ثم اضغط أي مفتاح أو زر التشغيل.
- في حالة استمرار عدم خروج النظام من وضع السكون أو توقفت استجابته أو لم تتمكن من إيقاف تشغيل الكمبيوتر، فيرجى إعادة تشغيل الكمبيوتر. قد يتم فقد البيانات التي لم يتم حفظها. ولإعادة تشغيل الكمبيوتر، اضغط مع الاستمرار على زر الطاقة لمدة ٤ ثوانٍ أو أكثر. في حالة استمرار عدم ضبط الكمبيوتر، فقم بإزالة حزمة البطارية وافصل مهايئ محول AC.

### مشكلات الصوت

- لا يمكن سماع أي صوت من مكبر الصوت حتى عند رفع مستوى الصوت.
- الرجاء التأكد مما يلي:  
- يتم إيقاف وظيفة كتم الصوت.  
- مقيس الصوت المجمع غير مستخدم.  
- تحديد مكبر الصوت كجهاز تشغيل.

### مشكلات البطارية

- يتوقف تشغيل الكمبيوتر قبل ظهور مؤشر حالة البطارية فارغاً.  
- أو -  
يستمر تشغيل الكمبيوتر بعد ظهور مؤشر حالة البطارية فارغاً.



### مشكلة في محرك الأقراص الثابتة

- في القائمة **Boot (تمهيد)** في الأداة المساعدة لإعداد نظام الإدخال والإخراج الأساسي (BIOS)، تأكد من إدراج محرك الأقراص الثابتة في القائمة **UEFI Boot priority order (ترتيب أولوية التمهيد في وضع UEFI)** أو القائمة **Legacy Boot priority order (ترتيب أولوية التمهيد القديم)**.

محرك الأقراص الثابتة لا يعمل.

### مشكلات أخرى

- لإيقاف تشغيل الكمبيوتر، اضغط مع الاستمرار على زر التشغيل لمدة ٤ ثوانٍ أو أكثر. إذا استمرت عدم القدرة على استجابة الكمبيوتر، فقم بإزالة حزمة البطارية وافصل مهبطي طاقة التيار المتردد.
- ربما يتم تأمين الكمبيوتر عند دخوله في وضع السكون أثناء عملية الاتصال. عطّل مؤقت السكون عند العمل على الشبكة.
- ارجع إلى القائمة **UEFI Boot priority order (ترتيب أولوية التمهيد في وضع UEFI)** أو القائمة **Legacy Boot priority order (ترتيب أولوية التمهيد القديم)** في الأداة المساعدة لإعداد نظام الإدخال والإخراج الأساسي (BIOS). تأكد من ضبط الأداة المساعدة لإعداد نظام الإدخال والإخراج الأساسي (BIOS) حتى يبدأ تشغيل الكمبيوتر من الجهاز الذي تريده.
- تأكد أيضًا من تمكين الجهاز الذي يبدأ تشغيل الكمبيوتر منه. تأكد من تضمين الجهاز في قائمة **UEFI Boot priority order (ترتيب أولوية التمهيد في وضع UEFI)** أو قائمة **Legacy Boot priority order (ترتيب أولوية التمهيد القديم)** بالأداة المساعدة لإعداد نظام الإدخال والإخراج الأساسي (BIOS) بشكل صحيح.
- لا تصل أي كابلات لأجهزة خارجية أو تفصلها باستثناء كابلات USB أثناء عمل الكمبيوتر، وإلا فقد يتسبب ذلك في تلف الكمبيوتر.
- عند استخدام جهاز خارجي يستهلك الطاقة بشكل كبير كمحرك أقراص بصرية خارجي من نوع USB، استخدم محول تيار كهربائي للجهاز الخارجي. وإلا فسيتسبب ذلك في عدم التعرف على الجهاز أو إيقاف تشغيل النظام.

الكمبيوتر لا يستجيب.

لا يبدأ تشغيل جهاز الكمبيوتر من الجهاز الذي تريده.

لا يعمل الجهاز الخارجي الموصول.

## الملحق. إرشادات CRU (الوحدات التي يمكن استبدالها بواسطة العميل)

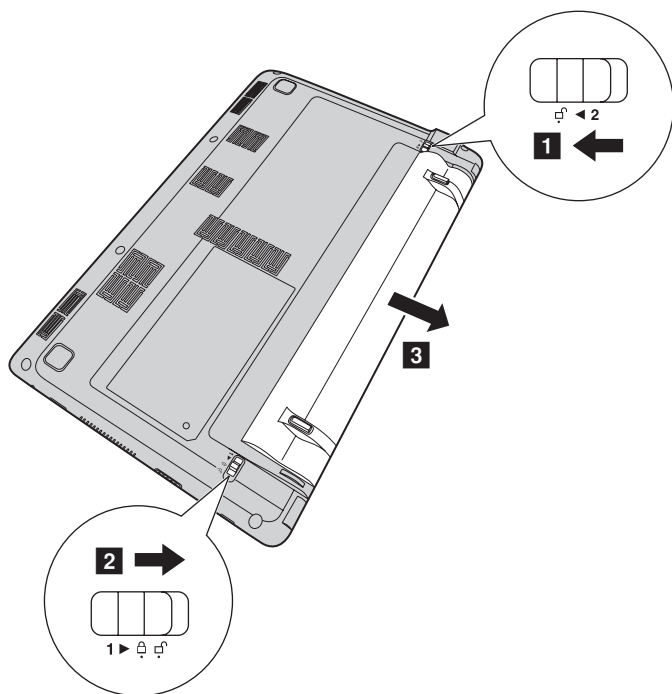
ملاحظة: تأكد من إزالة البطارية قبل استبدال أي أجهزة.

### ■ استبدال البطارية

ملاحظة: استخدم البطارية المتوفرة من Lenovo فقط. حيث قد تشتعل أي بطارية أخرى أو تنفجر.

لاستبدال البطارية، قم بما يلي:

- 1 أوقف تشغيل الكمبيوتر. افصل مهائئ طاقة التيار المتردد وجميع الكابلات عن الكمبيوتر.
- 2 أغلق شاشة الكمبيوتر واقلب الكمبيوتر.
- 3 قم بإلغاء قفل مزلاج البطارية اليدوي **1**. أمسك مزلاج البطارية المزود بزنبك في موضع إلغاء القفل **2**، ثم أزل حزمة البطارية في الاتجاه الموضح بالسهم **3**.

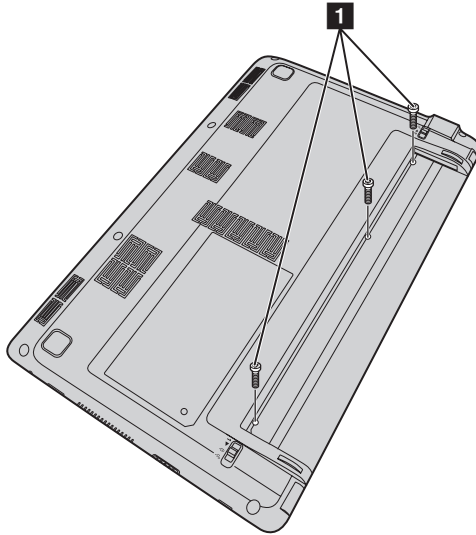


الملحق. إرشادات CRU (الوحدات التي يمكن استبدالها بواسطة العميل)

- ٤ قم بتركيب بطارية كاملة الشحن.
- ٥ حرك مزلاج البطارية اليدوي إلى موضع القفل.
- ٦ اقلب الكمبيوتر مرة أخرى.
- ٧ قم بتوصيل مهايئ طاقة التيار المتردد والكابلات بالكمبيوتر.

## ■ ■ استبدال لوحة المفاتيح

- لاستبدال لوحة المفاتيح، قم بما يلي:
- 1 أوقف تشغيل الكمبيوتر، ثم افصل مهبطي طاقة التيار المتردد وجميع الكابلات عن الكمبيوتر.
  - 2 أغلق شاشة الكمبيوتر، ثم اقلب جهاز الكمبيوتر.
  - 3 قم بإزالة حزمة البطارية.
  - 4 قم بإزالة البراغي الثلاثة **1**.



الملحق. إرشادات CRU (الوحدات التي يمكن استبدالها بواسطة العميل)

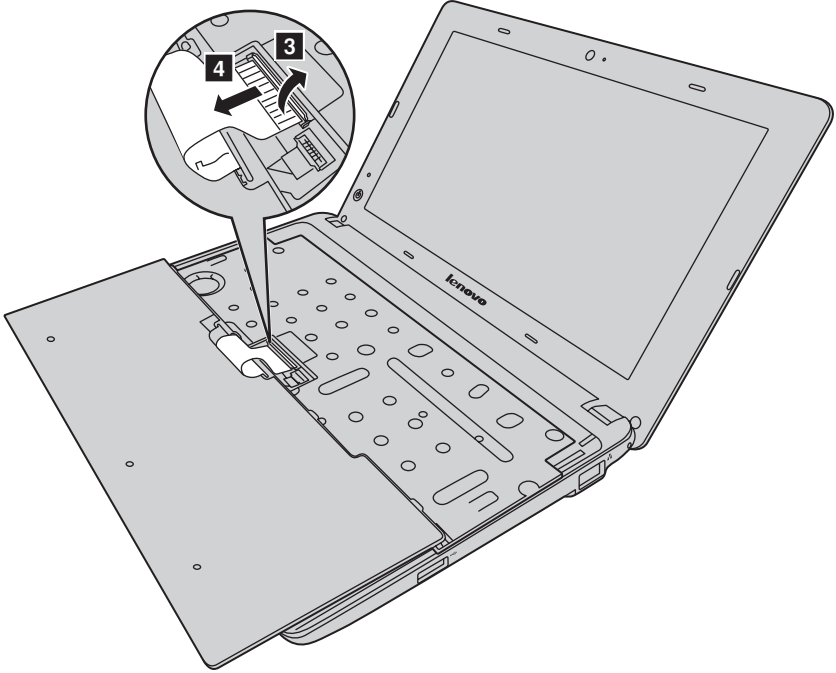
2. اقلب جهاز الكمبيوتر ثم افتح الشاشة، وبعدئذٍ ارفع لوحة المفاتيح في الاتجاه الموضح بالسهم 2.



1. ارفع لوحة المفاتيح من التجويف الخاص بها ثم اقلبها.

## الملحق. إرشادات CRU (الوحدات التي يمكن استبدالها بواسطة العميل)

- ٧ اسحب غطاء فتحة موصل لوحة المفاتيح للأعلى، على النحو الموضح في الشكل 3 ، ثم افصل كابل لوحة المفاتيح عن موصل لوحة المفاتيح في الاتجاه الموضح بالسهم 4 .



- ٨ قم بتركيب لوحة مفاتيح جديدة.
- ٩ صل كابل لوحة المفاتيح بموصل لوحة المفاتيح.
- ١٠ اضغط على غطاء فتحة موصل لوحة المفاتيح للأسفل.
- ١١ ضع لوحة المفاتيح في التجويف الخاص بها، ثم أغلق شاشة الكمبيوتر.
- ١٢ اقلب جهاز الكمبيوتر، ثم أعد تركيب البراغي الثلاثة واربطها بإحكام.
- ١٣ أعد تركيب حزمة البطارية.
- ١٤ اقلب الكمبيوتر مرة أخرى.
- ١٥ قم بتوصيل مهايئ طاقة التيار المتردد والكابلات بالكمبيوتر.

**الملحق. إرشادات CRU (الوحدات التي يمكن استبدالها بواسطة العميل)**

يقدم الجدول التالي قائمة بالوحدات القابلة للاستبدال بواسطة العميل (CRU) الخاصة بالكمبيوتر ويُعلمك  
بمكان إرشادات الاستبدال.

دليل المستخدم	دليل الأمان والضمان والإعداد	
	○	مهايئ طاقة التيار المتردد
	○	سلك التيار الكهربى لمحول AC
○		حزمة البطارية
○		لوحة المفاتيح

## العلامات التجارية

تعد المصطلحات التالية علامات تجارية أو علامات تجارية مسجلة لشركة Lenovo في المملكة العربية السعودية أو بلدان أخرى أو كليهما.

Lenovo  
OneKey

تعد Microsoft وWindows علامتين تجاريتين تختصان بشركة Microsoft Corporation في الولايات المتحدة أو بلدان أخرى أو كليهما.

قد تكون أسماء الشركات أو المنتجات أو الخدمات الأخرى علامات تجارية أو علامات خدمة مملوكة لأخرين.







