

Q190 Series

Tiny Desktop PC

ideacentre

EN:

Read the detailed information in the **Safety and Warranty Guide** before using this computer.

⚠ Notes:

- Figures and illustrations in this Quick Reference are provided for reference only and may differ from actual product appearance.
- Product design and specifications may be changed without notice.
- The color and shape may vary depending on the model.



Attention: Be sure not to block any air vents on the computer. Blocked air vents may cause thermal problems.

DK:

Læs de detaljerede oplysninger i **Sikkerheds- og garantvejledningen**, før du bruger computeren.

⚠ Bemærkninger:

- Figurer og illustrationer i denne kvikreference er kun af informativ art, og de kan være forskellige fra faktisk produktudseende.
- Produktdesign og specifikationer kan ændres uden varsel.
- Farven og formen kan være anderledes afhængigt af modellen.



OBS! Sørg for, at luftudtag ikke blokeres på computeren. Blokerede luftudtag kan give problemer med ophedning.

NO:

Les den detaljerte informasjonen i **Veiledning for sikkerhet og garantier** før du bruker denne datamaskinen.

⚠ Merknader:

- Figurer og illustrasjoner i denne hurtigreferansen er kun for referanse og kan være annerledes enn produktets faktiske utseende.
- Produktdesign og spesifikasjoner kan bli endret uten varsel.
- Farge og form kan variere etter modell.



Obs: Sørg for at du ikke blokkerer lufteåpningene på datamaskinen. Blokkerte lufteåpninger kan føre til overoppvarming.

SV:

Läs mer utförlig information i **Säkerhets- och garantiinformation** före användandet av denna dator.

⚠ Noteringar:

- Figurer och bilder i denna Snabbreferens är endast avsett för referens och kan skilja sig från det faktiska utseendet på produkten.
- Produktens design och specifikationer kan ändras utan föregående avisering.
- Färg och form kan variera beroende på modell.



Uppmärksamhet: Se till att du inte blockerar några luftventiler på datorn. Blockerade luftventiler kan orsaka värmeproblem.

FI:

Lue yksityiskohtaiset tiedot **Turvallisuus- ja takuupapas** -julkaisussa ennen tietokoneen käyttöä.

⚠ Huomautukset:

- Kuvat ja kuvaukset tässä pikaoppaassa ovat vain viitteellisiä ja voivat erota todellisen tuotteen ulkomuodosta.
- Tuotteen muotoilua ja teknisiä tietoja voidaan muuttaa ilman ennakoilmoitusta.
- Väri ja muoto voi vaihdella mallin mukaan.



Huomio: Älä tuki tietokoneen ilma-aukkoja. Tukkeutuneet ilma-aukot voivat johtaa laitteen ylikuumentumiseen.

ET:

Enne selle arvuti kasutamist lugege **Ohutuse ja garantii juhise** täpsustavat informatsiooni.

⚠ Märkused:

- Kiirjuhendi joonised ja illustratsioonid on vaid infoks ja võivad erineda toote tegelikust välimusest.
- Toote disaini ja spetsifikatsioonid võidakse muuta etteatamata.
- Värv ja kuju erinevad mudelilt.

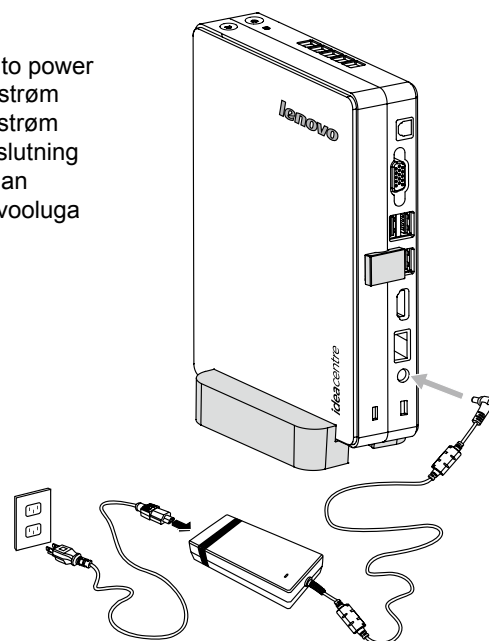


Tähelepanu: Veenduge, et ükski arvuti ventilaator pole blokeeritud. Blokeeritud ventilaatorid võivad põhjustada kuumenemisprobleeme.

Initial setup instructions

Instruktioner om startkonfiguration / Instruksjoner for første oppsett / Inledande installationsinstruktioner / Ensiasetusohjeet / Esmase paigalduse juhised

Connect to power
Tilslut til strøm
Koble til strøm
Strömanslutning
Liitä virtaan
Ühenda vooluga



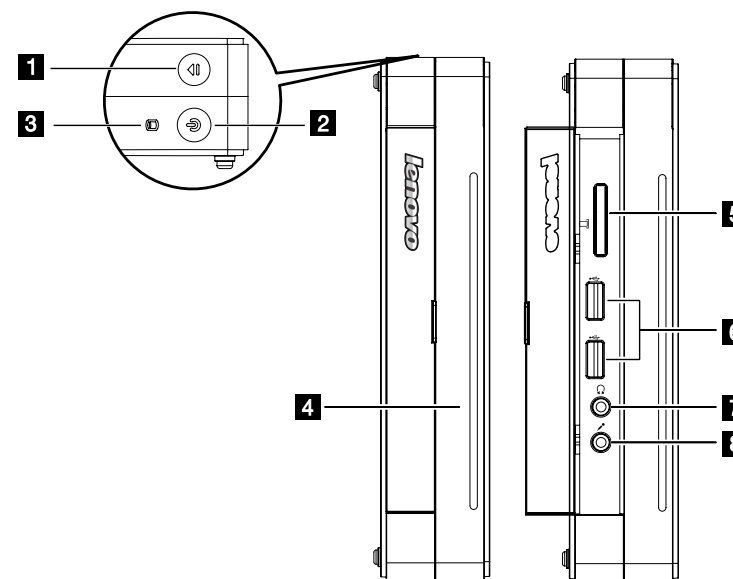
Version: 1.0 2012.08



31503064

Front view

Set forfra / Sett forfra / Framsida / Etuosa / Eestvaade



EN: 1. Eject button 2. Power button 3. Hard disk drive indicator
4. Optical drive (selected models only) 5. Memory card reader
6. USB ports (2) 7. Headphone connector 8. Microphone connector

DK: 1. Skub ud-knap 2. Strømknapp 3. Indikator for harddisk
4. Optisk disk (kun udvalgte modeller) 5. Hukommelseskortlæser
6. USB-porte (2) 7. Stik til hovedtelefon 8. Stik til mikrofon

NO: 1. Løs ut-knapp 2. På-/av-knapp 3. Indikator for harddisk
4. Optisk stasjon (kun utvalgte modeller) 5. Minnekortleser
6. USB-porter (2) 7. Hodetelefonkontakt 8. Mikrofonkontakt

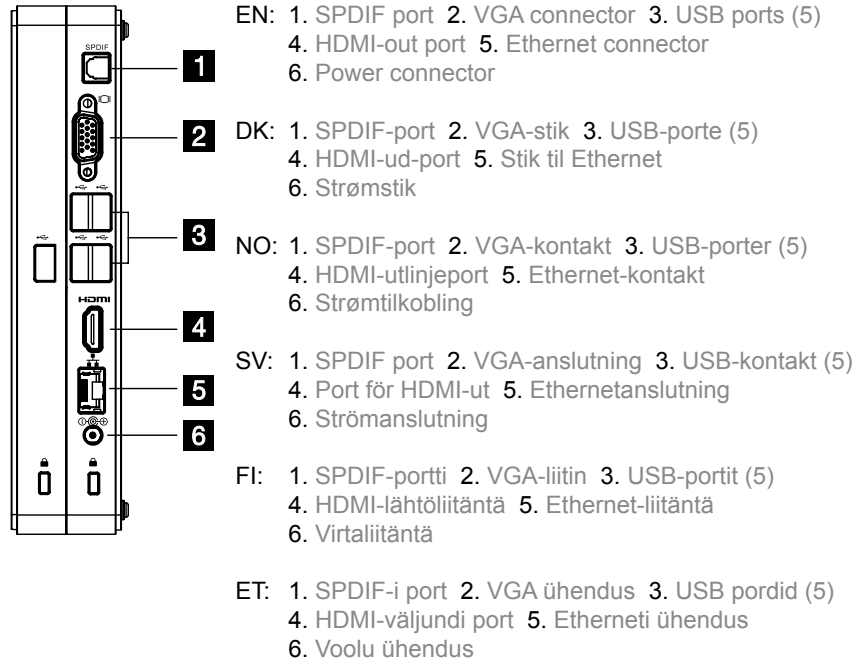
SV: 1. Utmatningsknapp 2. Strömbrytare 3. Hårddisksindikator
4. Optisk enhet (endast vissa modeller) 5. Minneskortsläsare
6. USB-kontakt (2) 7. Hörlursanslutning 8. Mikrofonanslutning

FI: 1. Poistopainike 2. Virtakatkaisin 3. Kiintolevyaseman ilmaisin
4. Optinen asema (vain tietyt mallit) 5. Muistikortinlukija
6. USB-portit (2) 7. Kuulokeliitäntä 8. Mikrofoniliitäntä

ET: 1. Väljutamise nupp 2. Sisselülitamisnupp 3. Kõvakettaajami indikaator
4. Optiline ajam (ainult valitud mudelitel) 5. Mälukaardilugeja
6. USB pordid (2) 7. Kõrvaklappide ühendus 8. Mikrofoni ühendus

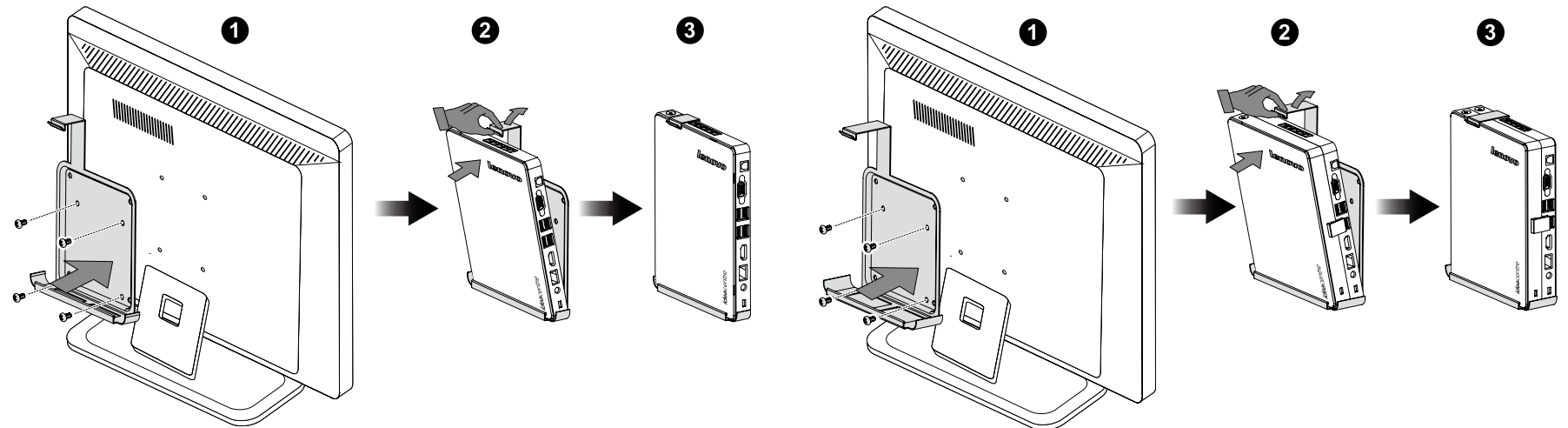
Rear view

Set bagfra / Sett bakfra / Baksida / Takaosa / Tagantvaade



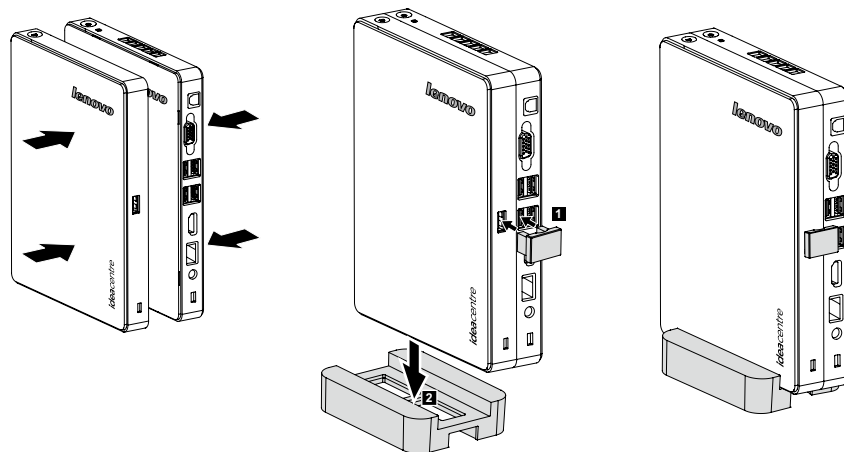
Install metal bracket

Installer metalholder / Installer metallbrakett / Installera metallfäste / Asenna metallikannatin / Paigalda metallraam



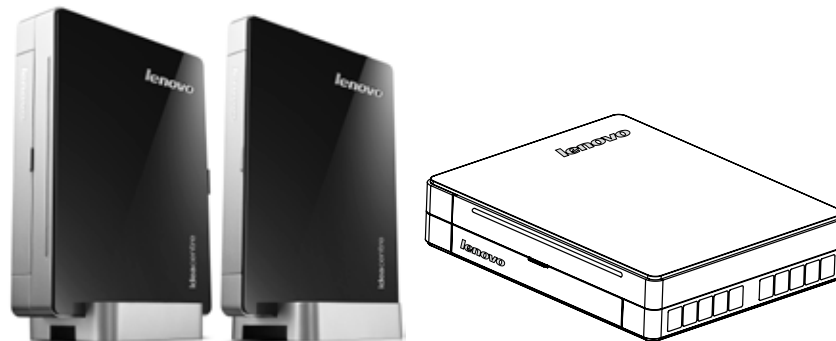
Install optical drive (selected models only)

Installer optisk disk (kun udvalgte modeller) / Installer optisk stasjon (kun utvalgte modeller) / Installera optisk enhet (endast vissa modeller) / Asenna optinen asema (vain tietyt mallit) / Paigalda optiline ajam (ainult valitud mudelitel)



Stand

Stativ / Stativ / Stativ / Jalusta / Alus



EN: The computer chassis can be placed in a vertical position.

Note: Make sure to install the base stand before placing the chassis in a vertical position.

The computer chassis can also be placed in a horizontal position.

DK: Computerkabinettet kan placeres i lodret position.

Bemærk: Sørg for at installere basestativet, før du placerer kabinettet i en lodret position.

Computerkabinettet kan også placeres i vandret position.

NO: Datamaskinens chassis kan plasseres i loddrett stilling.

! **Merk:** Sørg for å installere stativbasen før du plasserer chassiset i loddrett stilling.

Datamaskinens chassis kan også plasseres i vannrett stilling.

SV: Datorchassi kan placeras vertikalt.

! **Obs!** Försäkra dig om att installera stativet före chassit placeras i vertikal position.

Datorchassi kan även placeras horisontellt.

FI: Tämä tietokone voidaan asettaa pystyasentoon.

! **Huomautus:** Varmista, että jalusta on asennettu ennen tietokoneen sijoittamista pystyasentoon.

Tämä tietokone voidaan myös asettaa vaaka-asentoon.

ET: Arvuti kere saab asetada vertikaalsesse asendisse.

! **Märkus:** Veenduge, et alumine alus on paigaldatud enne kere vertikaalsesse positsiooni asetamist.

Arvuti kere saab asetada ka horisontaalsesse asendisse.