



الشاشة اللوحية المسطحة LI1931e Wide
دليل الاستخدام



أرقام المنتج

LI1931ewA

65A1-AB1

CE

الإصدار الأول (أغسطس ٢٠١٣)

© حقوق الطبع والنشر لعام ٢٠١٣ محفوظة لشركة **Lenovo**.

تم تطوير منتجات شركة **LENOVO** وبياناتها وبرامجها المتعلقة بالكمبيوتر وخدماتها حصرياً على نفقتها الخاصة وبيعت إلى كيانات حكومية في صورة سلع تجارية، وذلك وفقاً للمنصوص عليه في **48 C.F.R. 2.101** من خلال حقوق محدودة ومقصورة فيما يتعلق بالاستخدام وإعادة الإنتاج والكشف.

الإشعار الخاص بالحقوق المحدودة والمقصورة: إذا تم تسليم المنتجات أو البيانات أو برامج الكمبيوتر أو الخدمات، وفقاً لعقد إدارة الخدمات العامة "**GSA**"، فإن عمليات الاستخدام أو إعادة الإنتاج أو الكشف تخضع عندئذٍ للضوابط المنصوص عليها في العقد رقم **GS-53F-05925**.

المحتويات

iii معلومات السلامة

1-1	الفصل الأول - بدء التشغيل
1-1	محتويات العبوة
1-1	تركيب القاعدة والتعامل مع الشاشة
2-1	نظرة عامة على الشاشة
2-1	ضبط الميل
2-1	مفاتيح التحكم في الشاشة
3-1	فتحة تثبيت الكبل
3-1	إعداد الشاشة
3-1	توصيل وتشغيل الشاشة
5-1	تسجيل الجهاز

1-2	الفصل الثاني - ضبط واستخدام الشاشة
1-2	الراحة ومرونة الاستخدام
1-2	ترتيب مكان العمل
1-2	ضبط وضع الشاشة
2-2	تلميحات سريعة عن عادات العمل الصحية
3-2	ضبط صورة الشاشة
3-2	استخدام مفاتيح التحكم المباشر
4-2	استخدام عناصر التحكم المعروضة على الشاشة (OSD)
7-2	اختيار وضع عرض مدعوم
8-2	نظام توفير الطاقة
9-2	الاعتناء بالشاشة
9-2	فك حامل الشاشة

1-3	الفصل الثالث - معلومات مرجعية
1-3	مواصفات الشاشة
3-3	استكشاف الأخطاء وإصلاحها
4-3	ضبط الصورة يدوياً
5-3	تثبيت برنامج تشغيل الشاشة يدوياً
5-3	تثبيت برنامج تشغيل الشاشة في Windows 7
7-3	تثبيت برنامج تشغيل الشاشة في Windows 8
6-3	تثبيت برنامج تشغيل الشاشة في Windows 8.1
6-3	تثبيت برنامج تشغيل الشاشة في Windows 10

1-A	الملحق أ- الخدمة والدعم
1-أ	الدعم الفني عبر الإنترنت
1-أ	الدعم الفني عبر الهاتف
1-أ	قائمة الهواتف العالمية

1-ب	الملحق ب- ملاحظات
2-ب	العلامات التجارية

معلومات السلامة

مج، يجب قراءة دات السلامة



لتفادي مخاطر الصدمات:

- لا تحاول ازالة الغطاء.
- لا تحاول تشغيل هذا المنتج ما لم يتم توصيل الحامل.
- لا تحاول توصيل أو فصل هذا المنتج أثناء وجود عاصفة كهربائية.
- يجب أن يتم توصيل قابس السلك الكهربائي بمنفذ كهربائي تم توصيله أرضيا بطريقة صحيحة.
- أية أجهزة سيتم توصيل هذا المنتج بها يجب أن يتم توصيلها أيضا بمنافذ كهربائية تم توصيلها أرضيا بطريقة صحيحة.
- لفصل التيار الكهربائي عن الشاشة، يجب أن تقوم بإزالة المقبس من المخرج الكهربائي. يجب أن يكون المخرج الكهربائي قريب ويسهل التوصل اليه.

طريقة الحمل:

- إذا كانت الشاشة تزن أكثر من ١٨ كجم (٣٩,٦٨ رطل)، يفضل أن يتم نقلها أو رفعها بواسطة شخصين.

التخلص من المنتج (شاشات TFT):

- تحتوي مصابيح النيون المتضمنة بشاشة LCD على زئبق؛ يجب التخلص منها طبقا للقوانين المحلية أو الحكومية أو الفيدرالية.

فيما يلي تعليمات السلامة:

- أثناء استخدام حامل VESA، يجب أن يكون مدخل التيار المتناوب مواجهًا للجانب السفلي. لا تجعله يواجه أي موضع آخر.
- تقترح Lenovo استخدام خط الطاقة القياسي الخاص بها، وإلا فإن Lenovo لا تتحمل أي مسؤولية تجاه أي مشكلة ناتجة عن استخدام خط طاقة من مصنعين آخرين.

بالنسبة للشاشات التي تحتوي على إطارات لامعة فله يجب على المستخدم أن يفكر في موضع الشاشة حيث أن الإطار قد يتسبب في انعكاسات مزعجة من الضوء المحيط والأسطح اللامعة.

الفصل الأول - بدء التشغيل

يشتمل هذا الدليل على معلومات تفصيلية حول الشاشة اللوحية المسطحة، وإلقاء نظرة سريعة على تلك المعلومات، يرجى الاطلاع على بيان الإعداد المرفق مع الشاشة.

محتويات العبوة

تشتمل عبوة المنتج على العناصر التالية:

- بيان إعداد الشاشة اللوحية المسطحة
- الشاشة اللوحية المسطحة
- كبل الطاقة
- آبل واجهة مستخدم تناظرية



تركيب القاعدة والتعامل مع الشاشة

لإعداد وتركيب الشاشة، يرجى الاطلاع على الأشكال التوضيحية الواردة أدناه.

ملاحظة: لا تلمس الشاشة من لوحة العرض؛ حيث إنها مصنوعة من الزجاج وقد يتسبب الضغط الزائد أو التعامل معها بعنف في تلفها.



١- ضع الشاشة بحرص فوق سطح مستو.

٢- وصل القاعدة بحامل الشاشة.

ملاحظة: لتركيب حامل VESA، يرجى الرجوع إلى

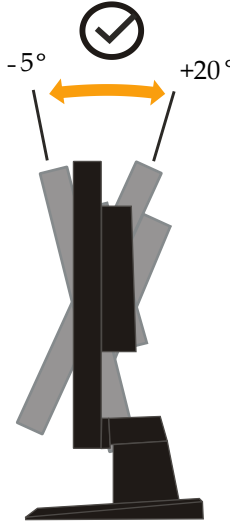
"فك حامل الشاشة" في صفحة ٩-٢.

نظرة عامة على الشاشة

يقدم هذا القسم معلومات حول ضبط أوضاع الشاشة وضبط مفاتيح تحكم المستخدم واستخدام فتحة تثبيت الكبل.

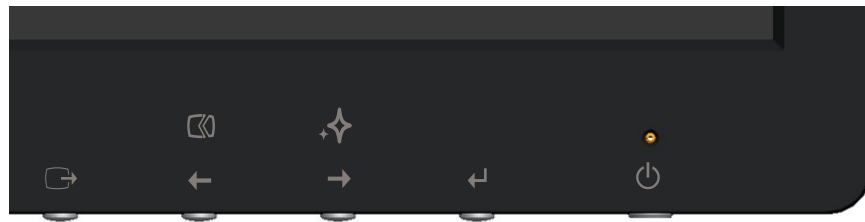
ضبط الميل

يبين الرسم التوضيحي الوارد أدناه مدى ميل الشاشة. لمزيد من المعلومات، يرجى الرجوع إلى قسم "ضبط وضع الشاشة" في صفحة ١-٢.



مفاتيح التحكم في الشاشة

تتضمن الشاشة على عناصر تحكم بالجانب الأمامي، والتي يمكن استخدامها لضبط العرض.



للمزيد من المعلومات عن كيفية استخدام هذه المفاتيح، يرجى الرجوع إلى "ضبط صورة الشاشة" صفحة ٣-٢.

فتحة تثبيت الكبل

تأتي الشاشة مزودة بفتحة في الجانب الخلفي لتثبيت الكبل (في الركن السفلي). يرجى الاطلاع على التعليمات ذات الصلة بتثبيت الكبل للتعرف على طريقة توصيله.



إعداد الشاشة

يقدم هذا القسم معلومات عن كيفية إعداد الشاشة.

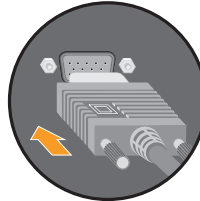
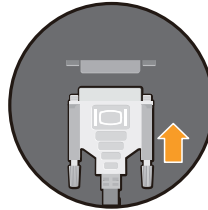
توصيل وتشغيل الشاشة

ملاحظة: يرجى قراءة "معلومات السلامة" في صفحة iii قبل

- 1- قم بإيقاف تشغيل جهاز الكمبيوتر وجميع الأجهزة المتصلة به ثم افصل كبل الطاقة الخاص بجهاز الكمبيوتر.

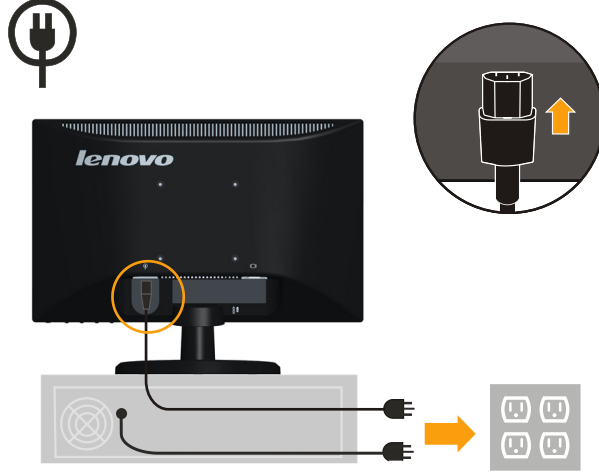


- 2- قم بتوصيل الكابل التماثلي بمدخل توصيل VGA الموجودة بالشاشة ووصل الطرف الآخر بالجزء الخلفي من الكمبيوتر.



٣- أدخل كبل الطاقة في الشاشة، ثم قم بتوصيل كبل الطاقة وكبل جهاز الكمبيوتر بمأخذين مؤرضين.

ملاحظة: يجب استخدام كبل إمداد بالطاقة معتمد مع هذا الجهاز، كما يجب مراعاة القوانين المحلية المتعلقة بالتركيب و/أو الأجهزة. بالإضافة إلى ذلك، يجب ألا يكون هذا الكبل المعتمد أخف من الكبل المرن المصنوع من مادة البولي فينيل كلوريد وذلك طبقاً للمعيار القياسي IEC 60227 (والمطبوع عليه H05VV-F 3G 0.75mm² أو H05VVH2-F2 3G 0.75mm²). كما يمكن استخدام كبل مرن مصنوع من المطاط الصناعي طبقاً للمعيار القياسي IEC 60245 (والمطبوع عليه H05RR-F 3G 0.75mm²).



٤- قم بتشغيل الشاشة وجهاز الكمبيوتر.



٥- عند تثبيتك لبرنامج تعريف الشاشة، نزل برنامج التعريف الذي يتوافق مع طراز شاشتك من موقع Lenovo الإلكتروني، يرجى الرجوع إلى قسم تثبيت برنامج تعريف الشاشة يدويًا "ا" لتثبيت برنامج التشغيل www.lenovo.com/support/li1931ew



٦- لتحسين جودة الصور المعروضة على الشاشة، اضغط على Automatic Image Setup key (مفتاح الضبط التلقائي للصورة)، علماً بأن عملية الضبط التلقائي تتطلب تشغيل الشاشة لمدة ١٥ دقيقة على الأقل، وهو الأمر الذي لا تحتاج إليه في حالة التشغيل العادي.



ملاحظة: إذا لم يتم إعداد الصور التلقائي بإنشاء الصورة التي تفضلها، فعليك بتنفيذ إعداد الصور اليدوي. راجع "إعداد الصور اليدوي" في صفحة ٣-٤.

تسجيل الجهاز

نشكرك على شراء هذا المنتج من منتجات Lenovo® ، ونرجو منك تسجيل الشاشة التي لديك وإمدادنا بالمعلومات التي من شأنها مساعدة شركة Lenovo على تحسين ما تقدمه من خدمات في المستقبل؛ حيث يمثل ما تمدنا به من تعليقات أهمية بالغة لتطوير المنتجات والخدمات التي نحوز على اهتمامك وكذلك لبناء طرق تواصل أفضل معك. يمكنك تسجيل الجهاز الذي لديك على موقع الويب التالي:

<http://www.lenovo.com/register>

سوف تقوم Lenovo بتوفير كافة المعلومات والتحديثات التي تقرأ على المنتج الذي قمت بتسجيله ما لم تذكر رغبتك في عدم استلام مثل تلك المعلومات في الاستبيان الموجود على موقع الويب.

الفصل الثاني - ضبط واستخدام الشاشة

يشتمل هذا القسم على المعلومات الخاصة بضبط واستخدام الشاشة.

الراحة ومرونة الاستخدام

يحظى تصميم الشاشة بأهمية بالغة، إذ إنه يؤثر على إمكانية الحصول على أفضل جودة تشغيل ممكنة من جهاز الكمبيوتر الشخصي وتوفير الراحة أثناء الاستخدام. ينبغي ترتيب مكان العمل والمعدات المستخدمة بحيث تتلاءم مع الاحتياجات الشخصية ونوع العمل الذي تقوم به، علاوة على ضرورة اتباع العادات الصحية أثناء فترة العمل وذلك للحصول على أفضل أداء ممكن والاستمتاع بالراحة أثناء استخدام جهاز الكمبيوتر. لمزيد من المعلومات التفصيلية حول أي من هذه الموضوعات، يرجى زيارة موقع الويب الخاص بالاستخدام الصحي للكمبيوتر وهو <http://www.lenovo.com/healthycomputing/>.

ترتيب مكان العمل

استخدم مكتباً ذا ارتفاع مناسب ومنطقة عمل يمكن الوصول إلى كافة جوانبها بسهولة حتى تتمكن من العمل وأنت في راحة كاملة.

قم بتنظيم منطقة العمل بحيث تتلاءم مع طريقة استخدام المواد والأجهزة، مع الإبقاء عليها نظيفة مع مراعاة توفير مساحة خالية ونظيفة للمواد المستخدمة أثناء العمل، وكذلك احرص على وضع العناصر التي يتم استخدامها بشكل متكرر - مثل الماوس أو الهاتف - في مكان يسهل الوصول إليه.

يلعب تصميم الجهاز وطريقة إعداده دوراً هاماً في تحديد وضع الجلوس أثناء العمل، وفيما يلي بعض الفقرات التي توضح كيفية إعداد وضع الجهاز بأفضل طريقة توفر وضعية جلوس مريحة أثناء العمل مع الحفاظ على تلك الوضعية.

ضبط وضع الشاشة

قم بوضع شاشة الكمبيوتر وضبطها بشكل يوفر لك الراحة الكاملة عند الاستخدام، وذلك بمراعاة النقاط التالية:

- **مسافة المشاهدة:** تتراوح المسافة المثالية التي يجب أن تفصلك عن الشاشة بين ٥١٠ سم و ٧٦٠ سم (من ٢٠ إلى ٣٠ بوصة) وتختلف تلك المسافة باختلاف الإضاءة المحيطة ووقت العرض، ويمكنك مشاهدة الشاشة من مسافات مختلفة عن طريق تغيير وضعيتها أو تغيير وضع الجلوس أو موضع الكرسي. حافظ على مسافة العرض التي توفر لك أفضل مستويات الراحة.
 - **ارتفاع الشاشة:** اضبط ارتفاع الشاشة بحيث تكون الرأس والرقبة في وضع مريح ومحايد (رأسي أو قائم)، وفي حالة عدم توافر خاصية ضبط الارتفاع في الشاشة التي لديك، يمكن وضع كتب أو أي شيء صلب تحت قاعدة الشاشة حتى تصل إلى الارتفاع المطلوب. ولعل أحد الإرشادات العامة التي تجدر الإشارة إليها هنا هي الحرص على أن تكون قمة الشاشة على مستوى واحد أو منخفضة قليلاً عن مستوى العين عندما تكون جالساً في وضع مريح، ومهما يكن من أمر، احرص على ضبط ارتفاع الشاشة بحيث تكون المسافة الفاصلة بين العين ومركز الشاشة ملائمة ومريحة عندما تكون جالساً في وضع استرخاء.
 - **الميل:** اضبط زاوية ميل الشاشة بحيث يمكنك رؤية المحتوى المعروض عليها بوضوح مع ضبطها على الوضع المفضل للرأس والرقبة.
 - **الموقع العام:** حدد موقع الشاشة بحيث تتجنب الضوء الساطع أو انعكاس الضوء عليها من الإضاءة العلوية أو النوافذ القريبة.
- فيما يلي بعض التلميحات الخاصة بتوفير الراحة عند مشاهدة الشاشة:
- استخدم الإضاءة التي تتناسب مع نوع العمل الذي تقوم به.

- استخدم المفاتيح الخاصة بضبط السطوع والتباين والصورة، إذا كانت متوفرة بالشاشة، لتحسين جودة العرض لتناسب مع أوضاع الرؤية التي تفضلها.
 - احتفظ بالشاشة نظيفة لتتمكن من التركيز على المحتوى المعروض عليها.
- يمكن أن يتسبب القيام بأنشطة تتطلب التركيز في الشاشة لفترات طويلة في إجهاد العين، لذا احرص على النظر بعيداً عن الشاشة على فترات منتظمة والتركيز على شيء يبعد عنك بمسافة كبيرة، وذلك لإراحة عضلات العين والعمل على استرخائها. وفي حالة الرغبة في الاستفسار عن إجهاد العين أو عدم الشعور بالراحة أثناء النظر إلى الشاشة، عليك باستشارة أحد المتخصصين والالتزام بنصائحه.

تلميحات سريعة عن عادات العمل الصحية

- تمثل المعلومات التالية ملخصاً لبعض العوامل التي من شأنها الحفاظ على راحتك وتحسين كفاءتك الإنتاجية أثناء استخدام جهاز الكمبيوتر.
- **تبدأ الجلسة الصحية بإعداد الشاشة:** يؤثر ترتيب مكان العمل وإعداد شاشة الكمبيوتر بشكل بالغ على وضعية الجلوس أثناء استخدام الكمبيوتر، ولذا احرص على ضبط موضع واتجاه الشاشة وفقاً للتلميحات الواردة في فقرة "ترتيب منطقة العمل" في صفحة ١-٢ حتى يمكنك الجلوس بوضعية تكفل لك الحفاظ على الراحة والكفاءة والإنتاجية. واستخدم وسائل ضبط مكونات جهاز الكمبيوتر وأثاث المكتب لتتوافق مع الوضع الذي تفضله في الوقت الحالي وكلما تغيرت الأوضاع التي تفضلها.
 - **تساعد بعض التغييرات البسيطة في وضعية الجلوس على تجنب الشعور بعدم الراحة:** كلما طالت فترة الجلوس والعمل على الكمبيوتر، زادت أهمية مراعاة وضعية الجلوس أثناء العمل، لذا تجنب الجلوس لفترة طويلة في وضع واحد. وحرص على إجراء بعض التعديلات البسيطة على وضعية الجلوس من حين لآخر لتجنب الشعور بعدم الراحة، وحرص على استخدام وسائل الضبط المتوفرة في أثاث المكتب أو الأجهزة المستخدمة بشكل يتلاءم مع التغييرات التي تطرأ على وضعية الجلوس.
 - **تساعد فترات الاستراحة الدورية القصيرة على ضمان استخدام الكمبيوتر بشكل صحي:** يفتقر العمل على جهاز الكمبيوتر إلى الحركة والحيوية، ولهذا يعد أخذ فترة راحة قصيرة في مثل هذا النوع من العمل أمراً بالغ الأهمية. احرص بين الحين والآخر على الوقوف أو التمدد أو السير للحظات لشرب الماء أو خذ فترة راحة قصيرة من العمل على الجهاز، واعلم أن أخذ فترة راحة قصيرة من العمل يجعلك مستعداً لتعديل وضعية الجلوس وتمنحك الراحة وفعالية الجلوس.

ضبط صورة الشاشة

يوضح هذا القسم خصائص التحكم في ضبط صورة الشاشة.

استخدام مفاتيح التحكم المباشر

يمكن استخدام مفاتيح التحكم المباشر في حالة عدم ظهور التعليمات المعروضة على الشاشة.

جدول ٢-١: مفاتيح التحكم المباشر

البيان	الضبط	الأيقونة
اضغط مع الاستمرار في الضغط لمدة ١٠ ثوانٍ لتمكين وظيفة DDC/CI أو تعطيلها.	DDC/CI	
خروج من القائمة	خروج	
تنشيط الضبط التلقائي للصورة.	إعداد الصورة	
الدخول المباشر إلى وضع ضبط Novo Vision	Novo Vision	
الدخول في القائمة	القائمة	

استخدام عناصر تحكم التعليمات المعروضة على الشاشة

لضبط الإعدادات، يمكن عرض عناصر تحكم المستخدم من خلال خاصية التعليمات المعروضة على الشاشة.



لاستخدام مفاتيح التحكم:

- ١- اضغط على \leftarrow لفتح القائمة الرئيسية للمعلومات المعروضة على الشاشة.
- ٢- استخدم \rightarrow أو \leftarrow للتنقل بين الأيقونات، ثم اختر أيقونة واضغط على \leftarrow لاختيار هذه الوظيفة. يمكنك التنقل بين الاختيارات حال وجود قوائم فرعية باستخدام \rightarrow أو \leftarrow ثم اضغط على \leftarrow لاختيار هذه الوظيفة. استخدم \rightarrow أو \leftarrow للضغط. اضغط على \rightarrow للحفاظ.
- ٣- اضغط على \leftarrow للرجوع خلال القوائم الفرعية والخروج من قائمة المعلومات المعروضة على الشاشة.
- ٤- اضغط مع الاستمرار على \leftarrow لمدة ١٠ ثوانٍ لقفّل قائمة المعلومات المعروضة على الشاشة. سيحول هذا دون حدوث أي تعديلات غير مقصودة لهذه المعلومات. اضغط مع الاستمرار على \leftarrow لمدة ١٠ ثوانٍ لإلغاء قفل المعلومات المعروضة على الشاشة وإتاحة إمكانية ضبطها.
- ٥- يعمل على تمكين وظيفة DDC/CI افتراضياً. استخدم مفتاح Exit (خروج) للخروج من قائمة المعلومات المعروضة على الشاشة، واضغط مع الاستمرار على الزر لمدة ١٠ ثوانٍ لتعطيل / تمكين وظيفة DDC/CI تظهر عبارة "DDC/CI disable" (تم تعطيل DDC/CI) على الشاشة.

جدول ٢-٦: وظائف قائمة المعلومات المعروضة على الشاشة

عناصر التحكم والضبط (تناظري)		البيان	القائمة الفرعية	أيقونات المعلومات المعروضة على الشاشة على القائمة الرئيسية
		ضبط السطوع الكلي	 السطوع	 السطوع/التباين
		ضبط الفروق بين المناطق المضيئة والمظلمة	 التباين	
		تحريك الصورة إلى اليسار أو اليمين.	 الوضع الأفقي	 وضع الصورة
		تحريك الصورة إلى أعلى أو أسفل.	 الوضع الرأسي	
		تحسين الصورة بالشكل الأمثل (الحجم والموضع والفارق الزمني والساعة)	 تلقائي	 إعداد الصورة
		تحسين جودة الصورة يدوياً. راجع "الإعداد اليدوي للصورة" في صفحة ٣-٤. • تردد عناصر الصورة • الفارق الزمني • حفظ	 يدوي	
		ضبط كثافة اللون الأحمر والأخضر والأزرق. وضع الضبط المسبق • افتراضي • sRGB • مائل إلى الأحمر • مائل إلى الأزرق مخصص • أحمر: يعمل على رفع أو خفض درجة التشبع باللون "الأحمر" في الصورة. • أخضر: يعمل على رفع أو خفض درجة التشبع باللون "الأخضر" في الصورة. • أزرق: يعمل على رفع أو خفض درجة التشبع باللون "الأزرق" في الصورة. • حفظ: يعمل على حفظ اختيارات الألوان المخصصة.	 الألوان	 خصائص الصورة

جدول ٢-٢: وظائف قائمة المعلومات المعروضة على الشاشة

أيقونات المعلومات المعروضة على الشاشة على القائمة الرئيسية	القائمة الفرعية	البيان	عناصر التحكم والضبط (تناظري)
	 تجسيم	يستخدم لتحديد نوع الصورة مُعدلة الحجم • Original AR (نسبة العرض إلى الارتفاع الأصلية): هي نفسها مع إشارة الدخل • Full Screen (ملء الشاشة): تكبير الصورة إلى وضع ملء الشاشة	
	 Novo Vision	تحديد أولويات الشاشة • نص • إنترنت • فيديو • التوضيحي العرض تقسيم	
 الخيارات	 المعلومات	تعرض درجة الدقة ومعدل التحديث وتفاصيل المنتج. ملاحظة: لا يمكن إجراء أي تعديل على الإعدادات في هذه الصفحة.	
	 لغة القائمة	يستخدم لتغيير لغة القائمة. ملاحظة: يتم تطبيق اللغة التي تم اختيارها على المعلومات المعروضة على الشاشة فقط، ولا تطبق على أي برامج يتم تشغيلها على الكمبيوتر.	
	 وضع القائمة	يستخدم لضبط موقع القائمة. يعيد الوضع الافتراضي القائمة إلى الإعدادات الافتراضية. مخصص • أفقي: تغيير الوضع الأفقي للمعلومات المعروضة على الشاشة. • رأسي: تغيير الوضع الرأسي للمعلومات المعروضة على الشاشة. حفظ حفظ اختيارات الوضع المخصص.	
	 الإعداد الافتراضي للمصنع	إعادة ضبط الشاشة على الإعدادات الأصلية. • إلغاء • إعادة تعيين	
	 إمكانية الوصول	يستخدم لتغيير معدل تكرار الزر وإعداد مهلة القائمة.  حالات تكرار الضغط على الزر: اختر → أو ← للتغيير. • إيقاف • افتراضي • بطيء  مهلة القائمة: تتيح إمكانية ضبط مدة نشاط المعلومات المعروضة على الشاشة بعد آخر مرة تم فيها الضغط على أي من الأزرار.	
	 خروج	الخروج من القائمة.	

اختيار وضع عرض مدعوم

يتم التحكم في وضع العرض الذي تستخدمه الشاشة عن طريق جهاز الكمبيوتر، ولذا يرجى الرجوع إلى الوثائق المرفقة بجهاز الكمبيوتر لمعرفة المزيد من التفاصيل حول كيفية تغيير أوضاع العرض.

قد يتغير مقياس الصورة وموقعها وشكلها عند تغيير وضع العرض، وهو أمر طبيعي، إذ يمكن إعادة ضبطها باستخدام الإعداد التلقائي للصورة ومفاتيح التحكم في الصورة.

على عكس شاشات CRT، التي تتطلب معدل تحديث مرتفع لتقليل الوميض، فإن تقنية LCD أو لوحة العرض المسطحة (Flat Panel) تخلو أصلاً من الوميض.

ملاحظة: إذا كان قد سبق استخدام الكمبيوتر مع شاشة CRT وهو مهياً حالياً على وضع عرض خارج نطاق هذه الشاشة، فأنت بحاجة إلى إعادة تركيب شاشة CRT مؤقتاً لحين انتهائك من إعادة تهيئة النظام ويفضل أن تتم التهيئة على 1366 x 768 بتردد 60 هرتز وهذا هو وضع عرض الدقة الأصلي. تم ضبط أوضاع العرض التالية في المصنع.

جدول ٢-٣: أوضاع العرض التي تم ضبطها في المصنع

مقياس مستوى الدقة	معدل التحديث
PAL	50Hz
640x350	70Hz
640x480	60,72,75Hz
720x400	70 Hz
800x600	56,60,72,75Hz
832x624	75Hz
1024x768	60,70,75Hz
1152x864	75Hz
1280x1024	60,70,75Hz
1360x768	60Hz
1366x768	60Hz

نظام توفير الطاقة

يتم تنشيط خاصية توفير الطاقة عندما يكتشف جهاز الكمبيوتر توقفك عن استعمال الماوس أو لوحة المفاتيح للفترة التي تحددها، وهناك العديد من الحالات مثل تلك المذكورة في الجدول الموضح أدناه.

لضمان الحصول على الأداء الأمثل للشاشة، احرص على إيقاف تشغيلها في نهاية كل يوم عمل أو في حالة عدم استخدامها لفترة طويلة أثناء اليوم.

جدول ٦-٤: مؤشر الطاقة

التوافق	استعادة التشغيل	الشاشة	مؤشر الطاقة	الحالة
		عادية	أبيض ثابت	تشغيل
ENERGY STAR	الضغط على أي مفتاح أو تحريك الماوس قد يتأخر ظهور الشاشة مرة أخرى لفترة وجيزة. ملاحظة: ينشط كذلك وضع الاستعداد في حالة عدم توصيل الشاشة بمصدر دخل للصور.	فارغة	كهرماني	وضع الاستعداد/التوقف المؤقت
ENERGY STAR	اضغط على زر الطاقة قد يتأخر ظهور الشاشة مرة أخرى لفترة وجيزة.	فارغة	إيقاف	إيقاف

الاعتناء بالشاشة

تأكد من فصل الطاقة قبل القيام بأي إجراءات صيانة للشاشة.

تجنب:

- استخدام الماء أو أي وسائل على الشاشة مباشرة.
- استخدام المذيبات أو المواد الكاشطة.
- استخدام أي مواد تنظيف قابلة للاشتعال لتنظيف الشاشة أو أي أجهزة كهربائية أخرى.
- ملامسة الشاشة بأي أدوات حادة أو كاشطة، فقد يتسبب ذلك في إلحاق ضرر دائم بها.
- استخدام أي منظفات تحتوي على محاليل مضادة للكهرباء الساكنة أو أي إضافات مشابهة، فقد يتسبب ذلك في الإضرار بغطاء الشاشة.

احرص على:

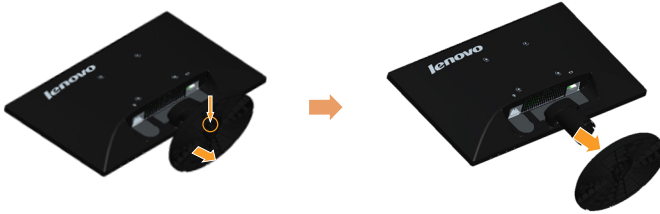
- تنظيف الأغطية والشاشة بقطعة قماش ناعمة ومبللة بلأ بسيطاً.
- إزالة الشحوم وعلامات الأصابع من على الشاشة باستخدام قطعة قماش مبللة وكمية قليلة من سائل تنظيف مخفف.

فك حامل الشاشة

الخطوة 1: ضع شاشة العرض على منضدة مسطحة مع جعل الجزء الخلفي لأعلى.



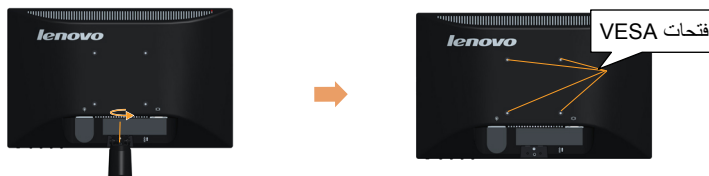
الخطوة 2: اضغط على الخفاف أما هو موضح في الشكل التالي، واسحب القاعدة بعيداً عن الحامل في نفس الوقت.



الخطوة 3: ارفع غطاء المفصلة وقم بإزالته.



الخطوة 4: فُك البرغيين في عكس اتجاه حركة عقارب الساعة، واخلع الكتيفة وركب رف التثبيت VESA.



الفصل الثالث - معلومات مرجعية

يحتوي هذا القسم على مواصفات الشاشة وإرشادات تثبيت برنامج تشغيلها يدوياً بالإضافة إلى المعلومات المتعلقة باستكشاف الأخطاء وإصلاحها ومعلومات الخدمة.

مواصفات الشاشة

جدول ١-٣: مواصفات الشاشة بالنسبة لنوع الموديل LI1931ewa

الأبعاد	الارتفاع	345.1 مم (13.59 بوصة)
	العمق	171.0 مم (6.73 بوصة)
	العرض	442.4 مم (17.4 بوصة)
الحامل	الميل	المدى: -٥٥°، +٢٠°
حامل VESA	مدعوم	١٠٠ مم X ١٠٠ مم (٣,٩٤ بوصة X ٣,٩٤ بوصة)
الصورة	مقاس الصورة المعروضة	470.1 مم (18.5 بوصة)
	الحد الأقصى للارتفاع	230.4 مم (9.07 بوصة)
	الحد الأقصى للعرض	409.8 مم (16.13 بوصة)
	درجة البكسل	0.3 مم (0.0118 بوصة) (رأسي)
دخل التيار	فلطية الإمداد	90-264VAC (+100/-10%)
	الحد الأقصى للتغذية بالتيار	١,٥ أمبير
استهلاك الطاقة	التشغيل العادي	أقل من 18 وات
	في حالة الاستعداد/التعطيل مؤقت	أقل من 0.5 وات
	إيقاف التشغيل	أقل من 0.5 وات عند 100V~240V تيار مباشر
دخل الفيديو (تناظري)	إشارة الدخل	تشغيل تناظري مباشر، ٧٥ أوم ٠,٧ فولت
	مقاس مستوى الدقة الأفقية	1366 بكسل (الحد الأقصى)
	مقاس مستوى الدقة الرأسية	768 خط (الحد الأقصى)
	تردد عناصر الصورة	135 ميغا هرتز
التوصيلات	VESA DDC	CI

جدول ١-٣: مواصفات الشاشة بالنسبة لنوع الموديل LI1931ewA

30kHz-60kHz 50Hz-75Hz	التردد الأفقي التردد الرأسي	أوضاع العرض المدعومة (أوضاع VESA القياسية بين النطاقات المشار إليها)
768 x 1366 عند ٦٠ هرتز	الدقة الأصلية	
٠ إلى ٤٠ درجة مئوية (٣٢ إلى ١٠٤ درجة فهرنهايت)	التشغيل	درجة الحرارة
-٢٠ إلى ٦٠ درجة مئوية (-٤ إلى ١٤٠ درجة فهرنهايت)	التخزين	
-٢٠ إلى ٦٠ درجة مئوية (-٤ إلى ١٤٠ درجة فهرنهايت)	الشحن	
٨٪ إلى ٨٠٪ بلا تكثف	التشغيل	الرطوبة
٥٪ إلى ٩٥٪ بلا تكثف	التخزين	
٥٪ إلى ٩٥٪ بلا تكثف	الشحن	

استكشاف الأخطاء وإصلاحها

عند حدوث أي أعطال في إعداد أو استخدام الشاشة، فيمكنك القيام بإصلاحها بنفسك. وقبل الاتصال بالموزع أو شركة Lenovo، حاول القيام بالإجراءات المقترحة أدناه التي تتناسب مع هذا العطل.

جدول ٢-٣: استكشاف الأخطاء وإصلاحها

العطل	الأسباب المحتملة	الإجراءات المقترحة	المرجع
تظهر رسالة "Range" "Out of" (خارج النطاق) على الشاشة، ويومض مؤشر الطاقة باللون الأزرق.	تم ضبط النظام على أحد أوضاع العرض التي لا تدعمها الشاشة.	إذا كنت تقوم باستبدال الشاشة القديمة، فقم بإعادة توصيلها ثم اضبط وضع العرض على النطاق المحدد للشاشة الجديدة. في حالة استخدام نظام Windows، أعد تشغيل النظام في وضع الأمان، ثم اختر أحد أوضاع العرض المدعومة في جهاز الكمبيوتر الذي لديك. إذا لم تعمل هذه الخيارات، اتصل بمركز الدعم.	راجع "وضع عرض مدعوم" صفحة ٧-٢
جودة الصورة رديئة للغاية.	لم يتم توصيل كبل إشارة الفيديو بالشاشة أو الكمبيوتر بشكل جيد.	تأكد من إحكام توصيل كبل الإشارة بالكمبيوتر أو الشاشة.	"توصيل وتشغيل الشاشة" صفحة ٣-١
قد تكون إعدادات الألوان غير صحيحة.	اختر إعداد ألوان آخر من قائمة المعلومات المعروضة على الشاشة.	"ضبط صورة الشاشة" صفحة ٣-٢	
لم يتم إجراء عملية الضبط التلقائي للصورة.	قم بإجراء عملية الضبط التلقائي للصورة.	"ضبط صورة الشاشة" صفحة ٣-٢	
مؤشر الطاقة غير مضاء ولا توجد صورة على الشاشة.	<ul style="list-style-type: none"> لم يتم تشغيل مفتاح الطاقة الموجود على الشاشة. كبل الطاقة مفصول أو غير محكم التوصيل. لا يوجد طاقة في المأخذ. 	<ul style="list-style-type: none"> تأكد من صحة توصيل كبل الطاقة. تأكد من وجود طاقة في المأخذ. قم بتشغيل الشاشة. جرب استخدام كبل طاقة آخر. جرب استخدام مأخذ تيار آخر. 	"توصيل وتشغيل الشاشة" صفحة ٣-١
الشاشة فارغة ومؤشر الطاقة يضيء باللون الكهرماني باستمرار أو يومض باللون الأزرق.	تم ضبط الشاشة على وضع الاستعداد/التعطيل المؤقت.	<ul style="list-style-type: none"> اضغط على أي مفتاح من على لوحة المفاتيح أو حرك الماوس لاستعادة التشغيل. تحقق من إعدادات خيارات الطاقة في الكمبيوتر. 	"نظام توفير الطاقة" صفحة ٨-٢
يضيء مؤشر الطاقة باللون الأزرق مع عدم ظهور أية صورة على الشاشة.	كبل إشارة الفيديو مفصول أو غير محكم التوصيل بالكمبيوتر أو الشاشة.	تأكد من إحكام توصيل كبل الفيديو بالكمبيوتر.	"توصيل وتشغيل الشاشة" صفحة ٣-١
تم ضبط إعداد سطوع وتباين الشاشة على أدنى مستوى.	قم بضبط إعداد السطوع والتباين من قائمة المعلومات المعروضة على الشاشة.	"ضبط صورة الشاشة" صفحة ٣-٢	
تظهر واحدة أو أكثر من وحدات البكسل بلا ألوان.	يعد ذلك إحدى خصائص تقنية شاشة العرض البلورية ولا يدل على وجود خلل بها.	في حالة غياب أكثر من خمسة بكسلات، اتصل بمركز الدعم.	الملحق أ، "الخدمة والدعم" صفحة ١-١

جدول ٢-٣: استكشاف الأخطاء وإصلاحها

المرجع	الإجراءات المقترحة	الأسباب المحتملة	العطل
"ضبط صورة الشاشة" صفحة ٣-٢ "الإعداد اليدوي للصورة"	اضبط إعدادات الدقة الموجودة بالنظام لكي تتلاءم مع الدقة الأصلية الخاصة بهذه الشاشة: 1366 X 768 عند تردد ٦٠ هرتز.	<ul style="list-style-type: none"> لم يتم إعداد الصورة على النحو الأمثل. لم يتم ضبط إعداد خصائص العرض الخاصة بالنظام على النحو الأمثل. 	<ul style="list-style-type: none"> تظهر خطوط مهزوزة في النص أو صورة مشوشة.
"اختيار وضع عرض مدعوم" صفحة ٧-٢	قم بإجراء عملية الضبط التلقائي للصورة. إذا لم تساعدك عملية الضبط التلقائي للصورة، فقم بضبطها يدوياً.	<ul style="list-style-type: none"> الخاصة بالنظام على النحو الأمثل. 	<ul style="list-style-type: none"> تظهر خطوط أفقية أو رأسية على الصورة.
راجع القسم المتقدم من خصائص عرض النظام الخاص بك	عند استخدام الشاشة بمستوى الدقة الأصلية، فإنه يمكن الحصول على بعض التحسينات الإضافية عن طريق ضبط إعداد النقطة في البوصة (DPI) في النظام.		

ضبط الصورة يدوياً

إذا لم تسفر عملية الإعداد التلقائي للصورة عن النتائج المرغوبة، فقم بإعدادها يدوياً.

ملاحظة: قم بتشغيل الشاشة وتركها لمدة ١٥ دقيقة، حتى تصبح مهياة للعمل.

- ١- اضغط على \leftarrow الموجود في الجانب السفلي من الشاشة لإظهار قائمة المعلومات المعروضة على الشاشة.
- ٢- استخدم \rightarrow أو \leftarrow لتحديد $\left[\right]$ ثم اضغط على \leftarrow للدخول.
- ٣- استخدم \rightarrow أو \leftarrow لتحديد الدليل ثم اضغط \leftarrow للدخول.
- ٤- استخدم \rightarrow أو \leftarrow لضبط **Clock (الساعة) و Phase (الفارق الزمني)**.
- يؤدي إعداد **Clock (الساعة)** (تردد وحدات البكسل) إلى ضبط عدد وحدات البكسل التي يتم مسحها ضوئياً عند إجراء المسح الأفقي. في حالة ضبط التردد بقيمة غير صحيحة، تظهر على الشاشة بعض الخطوط الرأسية كما يظهر عرض الصورة بطريقة خاطئة.
 - يعمل إعداد **Phase (الفارق الزمني)** على ضبط الفارق الزمني الخاص بإشارة ساعة البكسل. يؤدي ضبط الفارق الزمني بطريقة خاطئة إلى ظهور بعض التشويش الأفقي على الصور ذات الألوان الفاتحة.
- ٥- عند اختفاء هذا التشويش من على الصورة، احفظ ضبط **Clock (الساعة) و Phase (الفارق الزمني)**.
- ٦- اضغط على \rightarrow للخروج من قائمة المعلومات المعروضة على الشاشة.

تثبيت برنامج تشغيل الشاشة يدوياً

فيما يلي خطوات التثبيت اليدوي لبرنامج تشغيل الشاشة في نظام تشغيل

Microsoft Windows 7, Microsoft Windows 8, Microsoft Windows 8.1 و Microsoft Windows 10.

تثبيت برنامج تشغيل الشاشة في Windows 7

لكي تتمكن من استخدام خاصية التوصيل والتشغيل في نظام التشغيل Microsoft Windows 7، عليك اتباع الآتي:

- ١- قم بإيقاف الكمبيوتر وجميع الأجهزة الموصلة به.
- ٢- تأكد من توصيل الشاشة بشكل صحيح.
- ٣- قم بتشغيل الشاشة ثم وحدة النظام، اجعل جهاز الكمبيوتر يبدأ نظام تشغيل Windows 7.
- ٤- يمكنك العثور على برنامج تعريف الشاشة المطابق وتنزيله على جهاز الكمبيوتر الخاص بك الذي تتصل به هذه الشاشة (على سبيل المثال سطح المكتب) من على موقع Lenovo الإلكتروني www.lenovo.com/support/li1931ew
- ٥- افتح نافذة **Display Properties** (خصائص العرض) بالنقر فوق أيقونة **Start** (بدء) و **Control Panel and Hardware** (لوحة التحكم والأجهزة) **Sound** (الصوت)، ثم انقر فوق أيقونة **Display** (عرض).
- ٦- انقر فوق علامة تبويب **Change the display settings** (تغيير إعدادات العرض).
- ٧- انقر فوق أيقونة **Advanced Settings** (إعدادات متقدمة).
- ٨- انقر فوق علامة تبويب **Monitor** (الشاشة).
- ٩- انقر فوق زر **Properties** (الخصائص).
- ١٠- انقر فوق علامة التبويب **Driver** (برنامج التشغيل).
- ١١- انقر فوق **Update Driver** (تحديث برنامج التشغيل)، ثم انقر فوق **Browse the computer to find the driver program** (استعراض جهاز الكمبيوتر للبحث عن برامج التشغيل).
- ١٢- اختر **Pick from the list of device driver program on the computer** (حدد من قائمة برامج التشغيل المتاحة على جهاز الكمبيوتر).
- ١٣- انقر فوق زر **Hard Disk** (قرص خاص)، ومن خلال النقر فوق زر **Browse** (تصفح) يمكنك التصفح والتحديد من خلال المسار التالي: **X:\Monitor Drivers** (حيث يُشير X إلى "المجلد الموجود به برنامج التعريف المُنزّل" (على سبيل المثال سطح المكتب)).
- ١٤- اختر ملف **lenli1931ewA.inf**، ثم انقر فوق زر **Open** (فتح). انقر فوق زر **OK** (موافق).
- ١٥- في نافذة جديدة، حدد **LEN LI1931ewA** وانقر فوق **Next** (التالي).
- ١٦- بعد اكتمال التثبيت، امسح جميع الملفات المنزلة وأغلق جميع النوافذ.
- ١٧- أعد تشغيل النظام. سيقوم النظام تلقائياً باختيار أقصى معدل تحديث وأوضاع مطابقة الألوان المتوافقة معه.

نظرة: في شاشات LCD، على خلاف CRT، لا يحسن معدل التحديث السريع جودة العرض. لذلك توصي شركة ١٦- Lenovo إما باستخدام شاشة 1366x768 بمعدل تحديث ٦٠ هرتز أو ٦٤٠ x ٤٨٠ بمعدل تحديث ٦٠ هرتز. **ملاحظ**

تثبيت برنامج تشغيل الشاشة في Windows 8

لكي تتمكن من استخدام خاصية التوصيل والتشغيل في نظام التشغيل Microsoft Windows 8، عليك اتباع الآتي:

- ١- قم بإيقاف تشغيل الكمبيوتر وكل الأجهزة الملحقة.
 - ٢- تأكد من توصيل الشاشة بشكل صحيح.
 - ٣- قم بتشغيل الشاشة ثم وحدة النظام، اجعل جهازك يقوم بتشغيل نظام التشغيل Windows 8
 - ٤- يمكنك العثور على برنامج توييف الشاشة المطابق وتنزيله على جهاز الكمبيوتر الخاص بك الذي تقل به هذه الشاشة لي سبيل
لـ المثال سطح المكتب □ من على موقع Lenovo ١٢ للإلكترو www.lenovo.com/support/li1931ew
٥- على **Desktop (سطح المكتب)**، حرك الماوس إلى الركن الأيمن السفلي من الشاشة، واختر **Setting** (إعدادات) ثم انقر نقراً مزدوجاً فوق **Control Panel (لوحة التحكم)**، ثم نقراً مزدوجاً فوق **Hardware (الأجهزة والصوت)**، ثم انقر فوق **Display (شاشة العرض)**.
 - ٦- انقر فوق علامة تبويب **Change the display settings (تغيير إعدادات العرض)**.
 - ٧- انقر فوق أيقونة **Advanced Settings (إعدادات متقدمة)**.
 - ٨- انقر فوق علامة تبويب **Monitor (الشاشة)**.
 - ٩- انقر فوق زر **Properties (الخصائص)**.
 - ١٠- انقر فوق علامة التبويب **Driver (برنامج التشغيل)**.
 - ١١- انقر فوق **Update Driver (تحديث برنامج التشغيل)**، ثم انقر فوق **Browse the computer to find the driver program (استعراض جهاز الكمبيوتر للبحث عن برامج التشغيل)**.
 - ١٢- اختر **Pick from the list of device driver program on the computer (حدد من قائمة برامج التشغيل المتاحة على جهاز الكمبيوتر)**.
 - ١٣- انقر فوق زر **Hard Disk (قرص خاص)**، ومن خلال النقر فوق زر **Browse (تصفح)** يمكنك التصفح والتحديد من خلال المسار التالي: **X:\Monitor Drivers**
(حيث يُشير X إلى "المجلد الموجود به برنامج التعريف المُنزّل" (على سبيل المثال سطح المكتب)).
 - ١٤- اختر ملفاً **"lenli1931ewA.inf"** ثم انقر فوق زر **Open (فتح)**. انقر فوق زر **OK (موافق)**.
 - ١٥- في نافذة جديدة، حدد **LEN LI1931ewA** وانقر فوق **Next (التالي)**.
 - ١٦- بعد اكتمال التثبيت، امسح جميع الملفات المنزلة وأغلق جميع النوافذ.
 - ١٧- أعد تشغيل النظام. سيقوم النظام تلقائياً باختيار أقصى معدل تحديث وأوضاع مطابقة الألوان المتوافقة معه.
- ظة:** في شاشات LCD، على خلاف CRT، لا يحسن معدل التحديث السريع جودة العرض. لذلك توصي شركة ١٦- Lenovo إما باستخدام شاشة 1366x768 بمعدل تحديث ٦٠ هرتز أو ٦٤٠ x ٤٨٠ بمعدل تحديث ٦٠ هرتز. **ملاذ**

تثبيت برنامج تشغيل الشاشة في Windows 8.1

لكي تتمكن من استخدام خاصية التوصيل والتشغيل في نظام التشغيل Windows 8.1، عليك اتباع الآتي:

- ١- قم بإيقاف تشغيل الكمبيوتر وكل الأجهزة الملحقة.
- ٢- تأكد من توصيل الشاشة بشكل صحيح.
- ٣- قم بتشغيل الشاشة ثم وحدة النظام، اجعل جهازك يقوم بتشغيل نظام التشغيل Windows 8.1
- ٤- يمكنك العثور على برنامج تعريف الشاشة المطابق وتنزيله على جهاز الكمبيوتر الخاص بك الذي تتصل به هذه الشاشة
على سبيل المثال سطح المكتب (من على موقع Lenovo الإلكتروني www.lenovo.com/support/li1931ew)
على **Desktop (سطح المكتب)**، حرك الماوس إلى الركن الأيمن السفلي من الشاشة، واختر **Setting**
(إعدادات) ثم انقر نقراً مزدوجاً فوق **Control Panel (لوحة التحكم)**، ثم نقراً مزدوجاً فوق **Hardware (الأجهزة والصوت)**، ثم انقر فوق **Display (شاشة العرض)**.
- ٥- انقر فوق علامة تبويب **Change the display settings (تغيير إعدادات العرض)**.
- ٦- انقر فوق أيقونة **Advanced Settings (إعدادات متقدمة)**.
- ٧- انقر فوق علامة تبويب **Monitor (الشاشة)**.
- ٨- انقر فوق زر **Properties (الخصائص)**.
- ٩- انقر فوق علامة التبويب **Driver (برنامج التشغيل)**.
- ١٠- انقر فوق **Update Driver (تحديث برنامج التشغيل)**، ثم انقر فوق **Browse the computer to find the driver program (استعراض جهاز الكمبيوتر للبحث عن برامج التشغيل)**.
- ١١- اختر **Pick from the list of device driver program on the computer (حدد من قائمة برامج التشغيل المتاحة على جهاز الكمبيوتر)**.
- ١٢- انقر فوق زر **Hard Disk (قرص خاص)**، ومن خلال النقر فوق زر **Browse (تصفح)** يمكنك التصفح والتحديد من خلال المسار التالي: **X:\Monitor Drivers**
(حيث يُشير X إلى "المجلد الموجود به برنامج التعريف المُنزَّل" (على سبيل المثال سطح المكتب)).
- ١٣- اختر ملف "lenli1931ewA.inf" ثم انقر فوق زر **Open (فتح)**. انقر فوق زر **OK (موافق)**.
- ١٤- في نافذة جديدة، حدد LEN LI1931ewA وانقر فوق **Next (التالي)**.
- ١٥- بعد اكتمال التثبيت، امسح جميع الملفات المنزلة وأغلق جميع النوافذ.
- ١٦- أعد تشغيل النظام. سيقوم النظام تلقائياً باختيار أقصى معدل تحديث وأوضاع مطابقة الألوان المتوافقة معه.

نقطة: في شاشات LCD، على خلاف CRT، لا يحسن معدل التحديث السريع جودة العرض. لذلك توصي شركة ١٦- Lenovo إما باستخدام شاشة 1366x768 بمعدل تحديث ٦٠ هرتز أو ٦٤٠ x ٤٨٠ بمعدل تحديث ٦٠ هرتز. **ملاحظة:**

تثبيت برنامج تشغيل الشاشة في Windows10

لاستخدام وظيفة التوصيل والعرض في Microsoft Windows10 قم بما يلي:

- ١- قم بإيقاف تشغيل الكمبيوتر وكل الأجهزة الملحقة.
 - ٢- تأكد من توصيل الشاشة بشكل صحيح.
 - ٣- قم بتشغيل الشاشة ثم وحدة النظام، اجعل جهازك يقوم بتشغيل نظام التشغيل Windows10.
 - ٤- يمكنك العثور على برنامج تعريف الشاشة المطابق وتنزيله على جهاز الكمبيوتر الخاص بك الذي تتصل به هذه الشاشة (على سبيل المثال سطح المكتب) من على موقع Lenovo الإلكتروني www.lenovo.com/support/li1931ew
 - ٥- على سطح المكتب، حرك الماوس إلى الركن الأيسر السفلي من الشاشة، واضغط على زر الماوس الأيمن، ثم اختر **Control Panel (لوحة التحكم)**، ثم انقر نقرا مزدوجاً فوق **Hardware and Sound (الأجهزة والصوت)**، ثم انقر فوق **Display (شاشة العرض)**.
 - ٦- انقر فوق علامة تبويب **Change the display settings (تغيير إعدادات شاشة العرض)**.
 - ٧- انقر فوق أيقونة **Advanced Settings (إعدادات متقدمة)**.
 - ٨- انقر فوق علامة تبويب **Monitor (الشاشة)**.
 - ٩- انقر فوق زر **Properties (الخصائص)**.
 - ١٠- انقر فوق علامة تبويب **Driver (برنامج التشغيل)**.
 - ١١- انقر فوق **Update Driver (تحديث برنامج التشغيل)**، ثم انقر فوق **Browse the computer to find the driver program (تصفح الكمبيوتر للبحث عن برنامج التشغيل)**.
 - ١٢- اختر **Pick from the list of device driver program on the computer (اختيار من قائمة برامج تشغيل الجهاز على الكمبيوتر)**.
 - ١٣- انقر فوق زر **Hard Disk (القرص الصلب)** ومن خلال النقر فوق زر **Browse (استعراض)** يمكنك الاستعراض والذهاب إلى المسار التالي:
X:\Monitor Drivers\Windows10
(حيث يُشير X إلى "المجلد الموجود به برنامج التعريف المُنزّل" (على سبيل المثال سطح المكتب)).
 - ١٤- اختر ملف "lenli1931ewA.inf" ثم انقر فوق زر **Open (فتح)**. انقر فوق زر **OK (موافق)**.
 - ١٥- في نافذة جديدة، حدد LEN LI1931ewA وانقر فوق **Next (التالي)**.
 - ١٦- بعد اكتمال التثبيت، امسح جميع الملفات المنزلة وأغلق جميع النوافذ.
 - ١٧- أعد تشغيل النظام. سيقوم النظام تلقائياً باختيار أقصى معدل تحديث وأوضاع مطابقة الألوان المتوافقة معه.
- نظرة:** في شاشات LCD، على خلاف CRT، لا يحسن معدل التحديث السريع جودة العرض. لذلك توصي شركة Lenovo إما باستخدام شاشة 1366x768 بمعدل تحديث ٦٠ هرتز أو ٦٤٠ x ٤٨٠ بمعدل تحديث ٦٠ هرتز. **ملاح**

الملحق أ - الخدمة والدعم

توفر المعلومات التالية شرحًا للدعم الفني المتاح لمنتجاتك، وذلك أثناء فترة الضمان أو طوال عمر المنتج. ارجع إلى ضمان Lenovo المحدود للحصول على شرح آمل لشروط ضمان Lenovo.

تسجيل جهاز اختياري

قم بالتسجيل لاستلام تحديثات دعم وخدمة المنتج، إضافة إلى محتوى وملحقات أمبيوتر مجانية وأخرى مخفضة التكلفة. إن نقل إلى: <http://www.lenovo.com/register>

الدعم الفني عبر الإنترنت

يوفر الدعم الفني على الإنترنت أثناء فترة عمر المنتج على الرابط: <http://www.lenovo.com/support>

أما تتوفر مساعدة استبدال المنتج أو تغيير المكونات المعيبة أثناء فترة الضمان. علاوة على ذلك، إذا كان الجهاز الاختياري مثبت في أمبيوتر Lenovo، فسيكون بإمكانك الحصول على الخدمة في موقعك. يستطيع مندوب الدعم الفني لشراء Lenovo مساعدتك في تحديد أفضل يدى.

الدعم الفني عبر الهاتف

يوفر دعم التثبيت والتكوين من خلال مرآز دعم العملاء في خلال 90 يومًا بعد من فاد الج 15. الاختياري من السوق. يتم بعد ذلك إلغاء الدعم أو يكون متاحًا مجانًا حسب ما ترى شراء Lenovo. يوفر دعم إضافي في مقابل رسوم ضئيلة.

قبل الاتصال بمندوب الدعم الفني لشراء Lenovo يرجى توفير المعلومات التالية: اسم الجهاز الاختياري ورقمه، دليل شراء، الجهة المصنعة للكمبيوتر وطرازه، الرقم التسلسلي والدليل، النص الدقيق لأي رسالة خطأ، وصف المشكلة، ومعلومات تكنولوجية البرنامج والجهاز للنظام.

قنرغب مندوب الدعم الفني في استعراض المشكلة معك بينما أنت جالس أمام الكمبيوتر أثناء المحادثة.

أرقام الهواتف عرضة للتغيير بدون إشعار. تتوفر دومًا أحدث قائمة موافق لدعم Lenovo على الرابط: <http://www.lenovo.com/support>

الدولة أو المنطقة	رقم الهاتف
الصين	800-810-8888 400-810-8888
جنوب إفريقيا	800982393
الأرجنتين	0800-444-2722 (إسبانية)
أستراليا	1300-557-073
النمسا	800295730 (ألمانية)
بلجيكا	80076524 (الهولندية والفرنسية)
بوليفيا	800-100-764 (إسبانية)

الملحق ب - ملاحظات

قد لا تتوفر منتجات أو خدمات أو امتيازات شركة Lenovo المشار إليها في هذا الوثيقة في كافة الدول، لذا احرص على استشارة ممثل شركة Lenovo المحلي للحصول على معلومات حول المنتجات والخدمات المتوفرة حالياً في المنطقة التي تقطن بها. لا يعني ورود إشارة إلى أي من المنتجات أو البرامج أو الخدمات التي توفرها شركة Lenovo إلى عدم إمكانية استخدامها غيرها، إذ يجوز استخدام أي من المنتجات أو البرامج أو الخدمات الأخرى المماثلة في الأداء الوظيفي مع تلك الخاصة بشركة Lenovo على ألا تنتهك أيًا من حقوق الملكية الفكرية للشركة، مع مراعاة أن تقييم أداء أي منتج أو برنامج أو خدمة أخرى يعد من مسؤوليات المستخدم.

قد يكون لدى شركة Lenovo براءات اختراع أو طلبات براءات اختراع معلقة تغطي المادة المشار إليها في هذه الوثيقة، إلا أن تقديم هذه الوثيقة لا يعد تصريحاً باستخدام أي من تلك البراءات. علماً بأنه يمكنك إرسال أي استفسارات كتابية حول هذه التراخيص إلى:

Lenovo (United States), Inc.
1009 Think Place - Building One
Morrisville, NC 27560
U.S.A.

Attention: Lenovo Director of Licensing

توفر LENOVO GROUP LTD هذه النشرة (كما هي) دون أي ضمانات من أي نوع صريحة كانت أو ضمنية، والتي تشمل ولا تقتصر على الضمانات المتعلقة بعدم انتهاك حقوق الملكية أو قابلية التداول التجاري أو الملازمة لغرض بعينه. هناك بعض التشريعات التي لا تسمح بإخلاء المسؤولية عن أي من الضمانات الصريحة أو الضمنية في معاملات تجارية محددة، ولذا قد لا ينطبق عليك هذا البيان.

قد تشمل هذه المعلومات على بعض الأخطاء التقنية أو المطبعية، إلا أنه يتم تعديل المعلومات التي تتضمنها هذه الوثيقة بصورة دورية، وسيتم إدراج هذه التعديلات في الطباعات الجديدة لهذه النشرة، ويحق لشركة Lenovo إدخال بعض التحسينات و/أو التعديلات على المنتج (المنتجات) و/أو البرنامج (البرامج) المشار إليها في هذه النشرة في أي وقت دون إخطار.

المنتجات المشار إليها في هذه الوثيقة غير معدة للاستخدام في عمليات زرع الأعضاء أو أجهزة دعم الحياة والتي قد يتسبب أي خلل بها في إصابة أو وفاة الأشخاص. علماً بأن المعلومات الواردة في هذه الوثيقة لا تتطوي على أي تأثير أو تغيير في خصائص أو ضمانات منتج Lenovo. كما أنه لم يرد في هذه الوثيقة ما من شأنه أن يكون ترخيصاً صريحاً أو مضمناً أو تأميناً وفقاً لحقوق الملكية الفكرية لشركة Lenovo أو أي أطراف أخرى، هذا وقد جمعت كافة المعلومات الواردة هذه الوثيقة في ظروف خاصة وهي مقدمة كمثال للتوضيح، وقد تختلف النتائج باختلاف ظروف التشغيل.

يحق لشركة Lenovo استخدام أو توزيع أي من المعلومات التي يمد بها العميل بأي طريقة تراها مناسبة دون إلزامه بأية مسؤوليات.

تمت الإشارة إلى مواقع الإنترنت غير التابعة لشركة Lenovo في هذه النشرة بغرض راحة العملاء فقط، مما يعني أنه لا يلزم بالضرورة موافقة الشركة على مضمون أو محتوى هذه المواقع، كما أن محتواها لا يعد جزءاً من الوثائق الخاصة بالمنتج، وبهذا فإن مسؤولية استخدام تلك المواقع تقع على عاتق المستخدم.

تم تحديد بيانات الأداء التي تحتوي عليها هذه الوثيقة في ظروف تشغيل خاصة، ولذا فإنها قد تختلف بشكل كبير عن البيانات التي يتم الحصول عليها في ظروف تشغيل أخرى، ومن الممكن أن يكون قد تم عمل بعض القياسات على أنظمة ذات مستوى تطوري محدد وليس هناك أي ضمان على أن تلك القياسات متماثلة في الأنظمة المتاحة بشكل عام. وقد تكون هناك بعض القياسات التي تم تقديرها من خلال الملاحظات، وبالتالي قد تختلف النتائج الفعلية. وبناء على ذلك ينبغي على مستخدمي هذه الوثيقة التحقق من البيانات التي تنطبق على بيئة التشغيل الخاصة بهم.

