

lenovo

Lenovo YOGA 3 Pro

YOGA 3 Pro-1370

ユーザーガイド



コンピュータを使用する前に、付属マニュアルの安全上の特記事項と重要なヒントを読んでください。

注記

- 製品を使用する前に、*Lenovo* 安全性及び一般情報ガイドをまず読んでください。
- 本ガイドでは、ユーザーが Windows® 8.1 を使用していると想定して書かれている説明があります。他の Windows オペレーティング システムを使用している場合、一部の操作が少し異なる場合があります。他のオペレーティングシステムを使用している場合、適用されない操作もあります。
- 本ガイドに記載されている機能は大部分のモデルに共通しています。ご利用のコンピュータで一部の機能が使用できない場合や、このユーザーガイドで説明されていない機能がコンピュータにある場合があります。
- 本マニュアルに示す図は、実際の製品とは異なることがあります。実際の製品を参照してください。

規制に関する通知

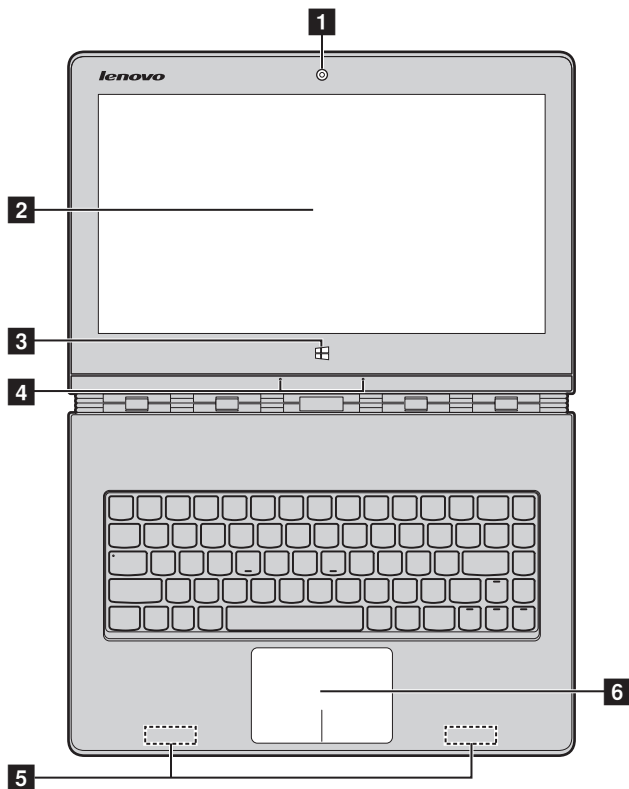
- 詳細については、「**Guides & Manuals**」 <http://support.lenovo.com> を参照してください。

目次

第 1 章 コンピュータの各部	1
上面図.....	1
左側面図.....	8
右側面図.....	11
底面図.....	14
第 2 章： Windows 8.1 の使用を開始する	15
オペレーティング システムの初期構成を行う.....	15
オペレーティングシステムインターフェイス.....	15
チャーム.....	16
コンピューターをスリープモードにするまたはシャットダウンする.....	18
タッチスクリーンの操作.....	21
ワイヤレスネットワークに接続する.....	25
ヘルプとサポート.....	26
第 3 章 Lenovo OneKey Recovery システム	27
第 4 章 トラブルシューティング	29
よくある質問.....	29
トラブルシューティング.....	32
商標	35

第1章 コンピュータの各部

■ ■ 上面図



注記：破線の部分は、外側からは見えません。

◎ 注意：

- ディスプレイパネルを閉じるときは、ディスプレイパネルとキーボードの間にペンやその他の物が残っていないように注意してください。残っていると、ディスプレイパネルを損傷させる恐れがあります。

第1章 コンピュータの各部

- 1 **一体型カメラ** カメラはビデオ通信で使用します。
- 2 **マルチ タッチ スクリーン** LED バックライト付きの LCD ディスプレイは、明るく見やすいディスプレイです。このディスプレイでは、マルチタッチ機能が使用できます。
- 3 **Windows ボタン** このボタンを押すと：
現在の表示と「スタート」画面を切り替えます。
-または-
コンピュータをスリープモードから起動させます。
- 4 **内蔵マイク** ビデオ会議、音声ナレーション、オーディオ録音などで使用するサウンドをキャプチャします。
- 5 **ワイヤレス LAN アンテナ** ワイヤレス LAN アダプタと接続して、ワイヤレスで信号の送受信を行います。
- 6 **タッチパッド** タッチパッドは、従来のマウスと同様に機能します。

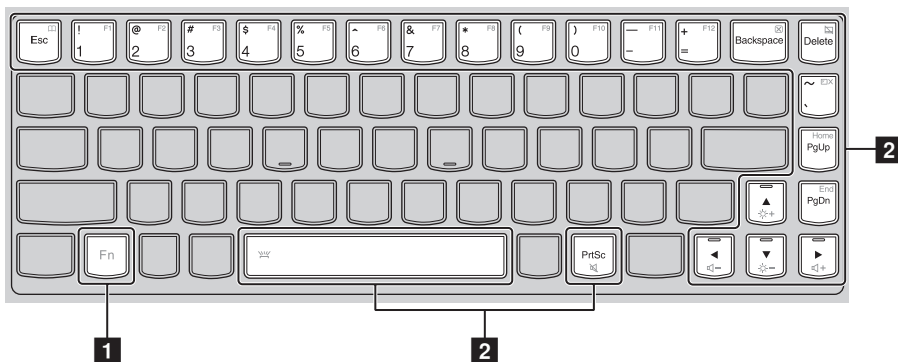
タッチパッド：画面でポインタを移動させるには、ポインタを移動させたい方向へ、パッド上で指をスライドさせます。
タッチパッドボタン：左 / 右側の機能は、従来のマウスの左 / 右マウスボタンに対応します。

注記：Fn + Delete を押して、タッチパッドを有効 / 無効にすることができます。

■ キーボードを使用する

ファンクションキーの組み合わせ

ファンクションキーを使って、動作機能を即座に変更することができます。この機能を使用するには、**Fn** **1** キーを押しながら、いずれかのファンクションキー **2** を押します。



各ファンクションキーの機能について次に説明します。

Fn + Esc:	ペーパーディスプレイモードに切り替えます。
Fn + 1:	F1
Fn + 2:	F2
Fn + 3:	F3
Fn + 4:	F4
Fn + 5:	F5
Fn + 6:	F6
Fn + 7:	F7
Fn + 8:	F8
Fn + 9:	F9
Fn + 0:	F10
Fn + -:	F11

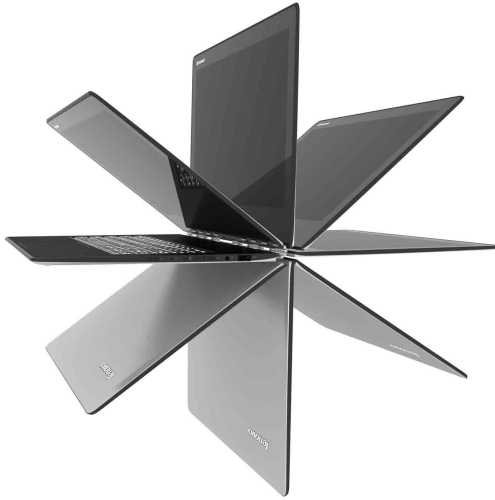
第 1 章 コンピュータの各部

Fn + =:	F12
Fn + Backspace:	現在アクティブであるウィンドウを閉じる。
Fn + Delete:	タッチパッドを有効 / 無効にします。
Fn + `:	LCD 画面のバックライトのオン / オフ を切り替えます。
Fn + PgUp:	Home を有効にします。
Fn + PgDn:	End を有効にします。
Fn + PrtSc:	サウンドのミュート / ミュート解除。
Fn + ↑ / ↓:	ディスプレイの輝度を増減します。
Fn + → / ←:	サウンドの音量を増減します。
Fn + Space:	キーボードバックライトを有効または無効にします。

注記: BIOS セットアップユーティリティで **HotKey Mode (ホットキーモード)** を **Disabled (無効)** から **Enabled (有効)** に変更した場合、Fn キーを押す必要はありません。該当するホットキーのみ押してください。

■ ディスプレイパネルの位置を決める

ディスプレイパネルは、360度までの好きな角度で開くことができます。



ノートブックモード



キーボードとマウスを必要とする作業（ドキュメント、電子メールの作成など）に適しています。

第1章 コンピュータの各部

スタンドモード（シアターモード）



あまりタッチする必要がないか、まったくタッチする必要がない作業（写真を見る、ビデオを再生するなど）に適しています。

タブレットモード



画面に頻繁にタッチする必要がある作業（Web サーフィン、ゲームのプレイなど）に適しています。

テントモード（プレゼンテーションモード）



タッチスクリーンの操作が限られている作業（グラフや PowerPoint プレゼンテーションの表示など）に適しています。

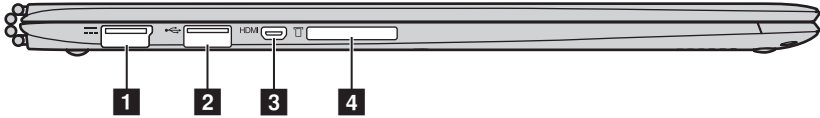
◎ **注意：**

- ディスプレイを開くときは、力をかけすぎないように注意してください。かけすぎると、ディスプレイ パネルやヒンジを損傷させる恐れがあります。

注記：スクリーンを（約）190度以上開くと、キーボードとタッチパッドが自動的にロックされます。

第1章 コンピュータの各部

●● 左側面図



1 AC 電源アダプタ端子 AC 電源アダプタに接続します。

2 USB 3.0 ポート USB デバイスを接続します。

注記：詳細は、9 ページの「USB デバイスの接続」を参照してください。

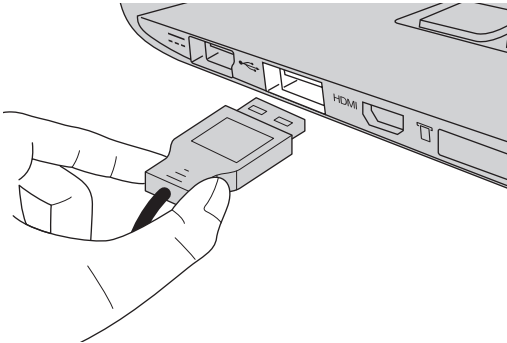
3 マイクロ HDMI ポート TV や外部ディスプレイなどのマイクロ HDMI 入力を備えたデバイスと接続します。

4 メモリカードスロット メモリカード（別売）は、ここに挿入します。

注記：詳細は、10 ページの「メモリカード（別売）の使用」を参照してください。

■ USB デバイスの接続

コンピュータには、USB デバイスを接続できる2つのUSBポートがあります。



コンピュータのどちらかのUSBポートに初めてUSBデバイスをつなぐと、Windowsが自動的にそのデバイスのドライバーをインストールします。ドライバーがインストールされると、追加ステップを実行することなく、デバイスを切断および再接続することができます。

注記：通常は、接続後にWindowsが新しいデバイスを検出し、ドライバーを自動的にインストールします。ただし、一部のデバイスでは、接続する前にドライバーをインストールする必要があります。デバイスを接続する前に、デバイスのメーカーの説明書を確認してください。

USB記憶装置デバイスを切断する前に、必ずコンピュータがそのデバイスへのデータの転送が完了していることを確認してください。Windowsの通知エリアのハードウェアを安全に取り外してメディアを取り出すアイコンをクリックしてから装置を取り外します。

注記：USBデバイスが電源コードを使用する場合、接続前にデバイスを電源に接続してください。この順番を守らないと、デバイスが認識されないことがあります。

第1章 コンピュータの各部

■ メモリカード（別売）の使用

コンピュータは次のメモリカードをサポートしています。

- Secure Digital (SD) カード
- MultiMediaCard (MMC)

注記：

- 同時にスロットに挿入できるカードは、1枚だけです。
- このカードリーダーはSDIOデバイス（例、SDIO Bluetoothなど）はサポートしていません。

メモリカードの挿入

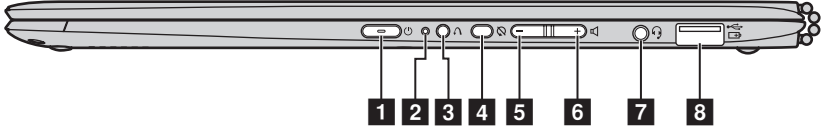
スロットの奥に当たるまでメモリカードを差し込みます。

メモリカードの取り外し

メモリカードスロットから、メモリカードを静かに引き抜きます。

注記：データの損傷を防ぐため、メモリカードを取り外す前に、必ずWindowsの「ハードウェアの安全な取り外し」や「メディアの取り出し」のユーティリティを使用して、メモリカードを無効にしてください。

●● 右側面図



- 1** 電源ボタンおよび電力ステータスインジケータ このボタンを押すと、コンピュータの電源がオンになります。

インジケータ	インジケータのステータス	意味
電力ステータスインジケータ	オン（白色点灯）	コンピュータの電源が入っています。
	点滅	コンピュータはスリープモードです。
	オフ	コンピュータの電源が切れているか、一時休止モードです。

- 2** バッテリステータスインジケータ

インジケータ	インジケータのステータス	意味
バッテリーステータスインジケータ	オン（白色点灯）	バッテリーは 20% 以上充電されています。
	黄色点灯	バッテリーは 5% ～ 20% 充電されています。
	黄色高速点滅	バッテリーは 5% 以下の充電状態です。
	黄色低速点滅	バッテリーは充電中です。バッテリー充電量が 20% に達すると、点滅が白色に変化します。
	白色低速点滅	バッテリー充電量が 20% ～ 80% で、現在充電中です。充電量が 80% に達すると点滅が止まりますが、充電は 100% まで行われます。

第1章 コンピュータの各部

3 Novo ボタン コンピューターがシャットダウンしているときに、このボタンを押すと、Lenovo OneKey Recovery システムまたは BIOS セットアップユーティリティが起動するか、ブートメニューを開きます。

4 画面回転ロック ボタン 画面を縦方向または横方向にロックします。画面の回転をロックすると、重力検知機能が無効になり、コンピュータを保持している角度に応じて画面の方向が自動的に変わることがなくなります。

注記: ノートブックモードでは、画面回転ロックボタンは無効になります。

5 音量ダウン ボタン 音量レベルを下げます。


6 音量アップ ボタン 音量レベルを上げます。

7 コンボ オーディオ 端子 ヘッドセットと接続します。

注記:

- コンボオーディオ端子は従来のマイクをサポートしていません。
- 業界標準が異なるため、サードパーティ製のヘッドホンやヘッドセットを接続している場合、録音機能がサポートされない場合があります。

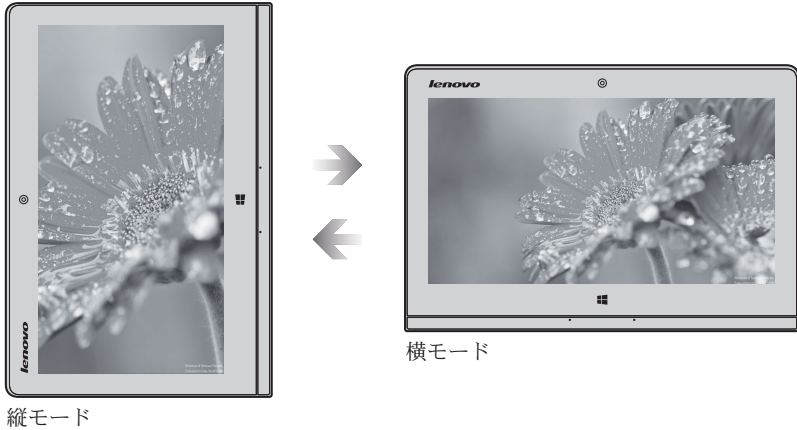
8 USB 3.0 ポート USB デバイスと接続します。詳細は、9 ページの「USB デバイスの接続」を参照してください。

注記: バッテリー充電が 20% より高い場合、コンピュータがオフでも、 マークの USB ポートは外部 USB デバイスの充電をサポートします。

■ 画面の向き

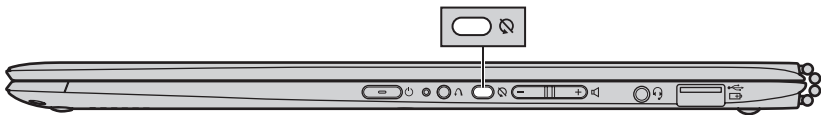
ディスプレイ パネルは、希望する向きに回転させることができます。

- コンピュータの持ち方によって、ディスプレイの向きが自動的に変わります（縦モードと横モード）。



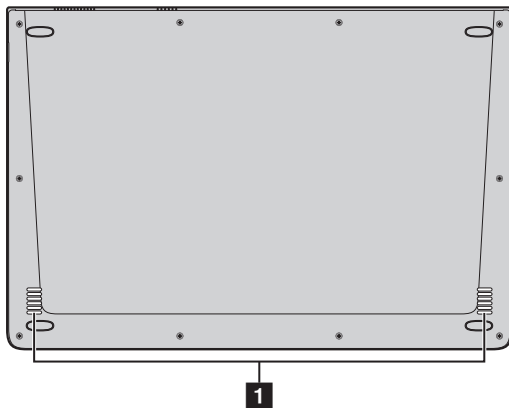
- 自動的に向きが変わらないようにするには、画面回転ロック ボタンを押します。ボタンは、コンピュータの右端にあります（下図参照）。

注記： ノートブックモードでは、画面回転ロックボタンは無効になります。



第1章 コンピュータの各部

●● 底面図



1 スピーカー

オーディオ出力を行います。

第 2 章 : Windows 8.1 の使用を開始する

■ オペレーティングシステムの初期構成を行う


初めて使用する場合は、オペレーティングシステムを構成する必要がある場合があります。構成プロセスでは、以下の手順を行います。

- エンドユーザーライセンス使用許諾契約に同意する
- インターネット接続を構成する
- オペレーティングシステムを登録する
- ユーザーアカウントを作成する



■ オペレーティングシステムインターフェイス

Windows 8.1 には、2つのメインユーザーインターフェイス（[スタート]画面および Windows デスクトップ）があります。

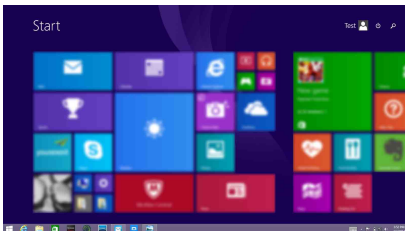
[スタート]画面から Windows デスクトップに切り替えるには、次のいずれかの手順を実行します。

- [スタート]画面で [デスクトップ] タイルを選択します。
- Windows ボタンを押す。
- Windows キー  と D キーを一緒に押します。

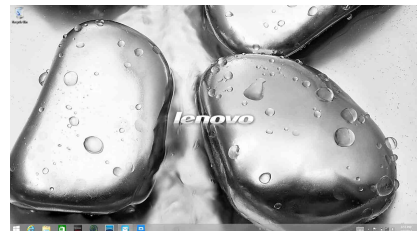
[スタート]画面からデスクトップ画面に切り替えるには、次のいずれかの手順を実行します。

- チャームバーから [スタート]  を選択します。
- Windows キー  を押します。
- カーソルを左下部に移動し、スタートボタンを選択します。

[スタート]画面



デスクトップ




第 2 章 : Windows 8.1 の使用を開始する

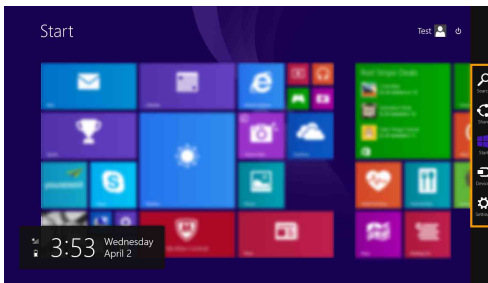
■ ■ チャーム

チャームは、Windows® 8.1 のエクスペリエンスを制御するためのナビゲーションボタンです。チャームには、検索、共有、スタート、デバイス、および設定があります。チャームバーは、チャームを含むメニューです。

5 つのチャームは多くの基本的なタスクをすばやく実行する新しい方法で、現在どのアプリを実行していかに関係なくいつでも使用できます。

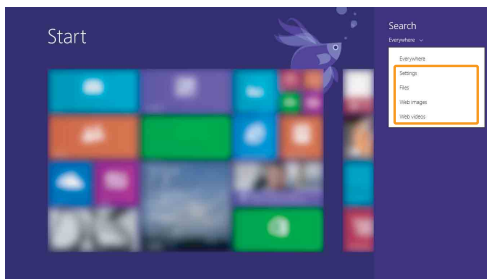
チャームを表示するには、次のいずれかの手順を実行します。

- カーソルを画面の右上または右下に移動します。
- チャームバーが表示されるまで、1 本の指で画面の右端からスワイプする。
- Windows キー  と C キーを一緒に押します。



[検索] チャーム

[検索する] 機能は、設定、ファイル、Web 画像、Web ビデオなど、必要なものを見つけ出すための新しい強力な機能です。



[共有] チャーム

[共有]チャームを使用すると、現在実行しているアプリから離れることなく、リンクや写真などを友人およびソーシャルネットワークと共有できます。

[スタート] チャーム

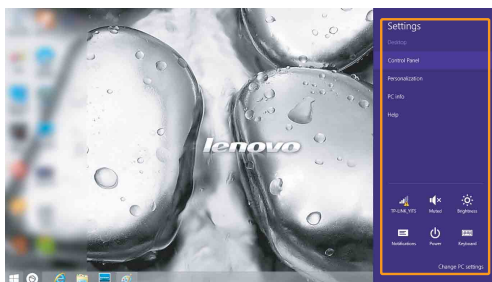
[スタート]チャームを使用すると、[スタート]画面にすばやく移動できます。

[デバイス] チャーム

[デバイス]機能を利用すると、再生装置、プリンター、プロジェクターといった外部デバイスに接続したり、このようなデバイスにファイルを送信したりすることができます。

[設定] チャーム

[設定]チャームでは、ボリュームの設定やコンピューターのシャットダウンなどの基本タスクを実行できます。デスクトップ画面では、[設定]チャームから[コントロールパネル]にアクセスできます。



第 2 章 : Windows 8.1 の使用を開始する

■ コンピューターをスリープモードにするまたはシャットダウンする



コンピューターの使用を終えたら、スリープモードにするか、シャットダウンすることができます。

■ コンピューターをスリープモードにする

短時間コンピューターを離れる場合は、コンピューターをスリープモードにします。

コンピューターをスリープ状態にすると、起動プロセスをバイパスし、すぐにウェイクアップして使用を再開できます。

コンピューターをスリープモードにするには、次のいずれかの手順を実行します。

- ディスプレイカバーを閉じます。
- 電源ボタンを押します。
- チャームを開いて、[設定]  → [電源] →  [スリープ] を選択します。

注記： コンピュータを移動する際は、スリープモードにしてください。ハードディスクが回転している時にコンピュータを移動させると、ハードディスクが損傷し、データが失われることがあります。

コンピューターをウェイクアップするには、次のいずれかの手順を実行します。

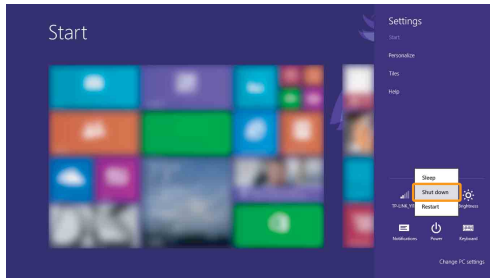
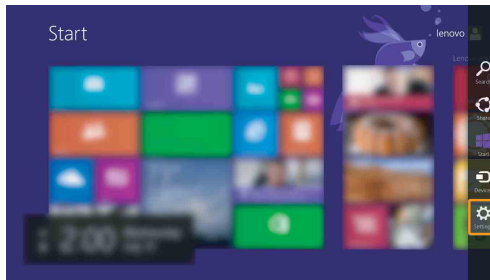
- キーボード上のいずれかのキーを押します。（ノートパソコンモードの場合のみ）
- 電源ボタンを押します。
- Windows ボタンを押す。

第2章 : Windows 8.1 の使用を開始する

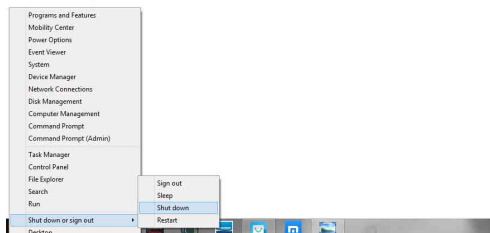
■ コンピューターをシャットダウンする

長時間コンピューターを使用しない場合は、シャットダウンします。
コンピューターをシャットダウンするには、以下の手順を実行します。


- [チャームバー]を開き、[設定]  → [電源]  → [シャットダウン] を選択します。

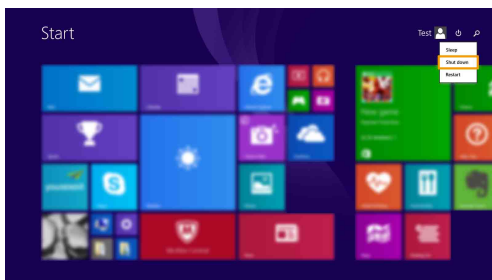


- 左下の [スタート] ボタンを右クリックし、[シャットダウンまたはサインアウト] → [シャットダウン] を選択します。



第 2 章 : Windows 8.1 の使用を開始する

- [スタート] 画面で、 をクリックし、[シャットダウン] を選択します。



注記：この操作は BIOS 設定によって異なります。実際の製品を確認してください。

■ タッチスクリーンの操作

ディスプレイパネルでは、マルチタッチスクリーンを使用するタブレットや、キーボードとタッチパッドを使用する従来のノートパソコンのように、入力を行うことができます。

■ マルチタッチのジェスチャ

1本以上の指で画面にタッチして、さまざまなタスクを実行できます。

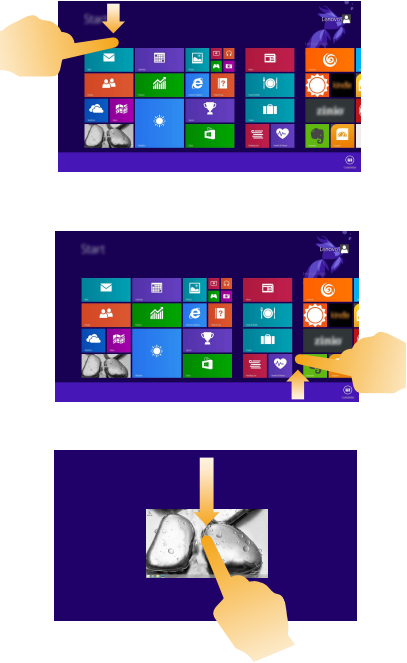
よく使用するジェスチャ	実行されるタスク
<p>タップ アイテムを一度タップする。</p> 	<p>アプリケーションの起動、リンクを開く、コマンドの実行などの操作を実行します。マウスの左クリックに似ています。</p>
<p>押し続ける 指で押して、しばらく押し続ける。</p> 	<p>操作を選択する前に、詳細な情報を確認できます。また、複数のオプションがあるメニューを開くこともできます。マウスの右クリックに似ています。</p>

第 2 章 : Windows 8.1 の使用を開始する

(続き)

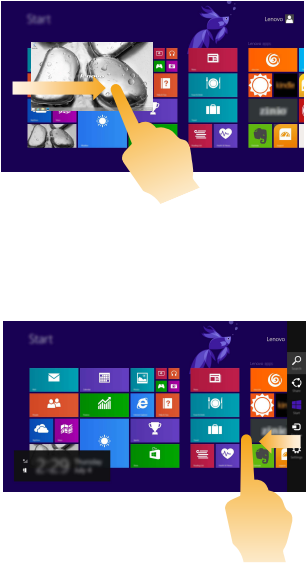
よく使用するジェスチャ	実行されるタスク
<p>ズーム 2本の指を、画面に触れながら、開いたり、狭めたりします。</p> 	<p>画像やマップなどの視覚的なアプリケーションをズームイン、ズームアウトできます。また、リストの最初や最後へジャンプすることもできます。</p>
<p>回転 2本以上の指をアイテムに置いて、手を回転させます。</p> 	<p>オブジェクトが回転します。(注記：アプリによっては回転できないアイテムがあります。)</p>
<p>スライド 画面上を指でドラッグします。</p> 	<p>リストやページをパンまたはスクロールすることができます。また、アプリケーションによって、オブジェクトの移動、描画、書き込みなどができます。マウスで押し続けて、パンやスクロールを行うのと似ています。</p>

(続き)

よく使用するジェスチャ	実行されるタスク
<p>スワイプ 画面の端から中央へ向かってスワイプします。</p> 	<p>上端から下側へスワイプするか、または下端から上側へスワイプすると、画面の一番下にタスクバーが表示され、「新規作成」、「リフレッシュ」および他のコマンドを含む各アプリコマンドが示されます。</p> <p>アプリケーションを開いているときは、以下のこともできます。</p> <ul style="list-style-type: none"> • 指を離さずに画面の上端から中央へスワイプすると、画面の左か右にアプリケーションをドックできます。こうすることで、2つのアプリケーションを分割画面形式で開いたままにすることができます。 • 指を離さずに画面の上端からまっすぐ画面の下端まで連続的にスワイプすると、現在開いているアプリケーションを閉じることができます。

第 2 章 : Windows 8.1 の使用を開始する

(続き)

よく使用するジェスチャ	実行されるタスク
	<p>左端からスワイプ：</p> <ul style="list-style-type: none">● 現在バックグラウンドで実行しているアプリケーションを呼び出して、開くことができます。 <p>複数のアプリケーションを開いている場合：</p> <ul style="list-style-type: none">● 指を離さずに、左からスワイプしてアプリケーションを呼び出し、そのアプリケーションを画面の左端へ素早く押し戻します。この操作で、現在バックグラウンドで実行しているアプリケーションのリストが表示されます。 <p>画面の右端から中へスワイプすると、チャームが表示されます。</p>

■ ■ ワイヤレスネットワークに接続する

無線接続を有効にする

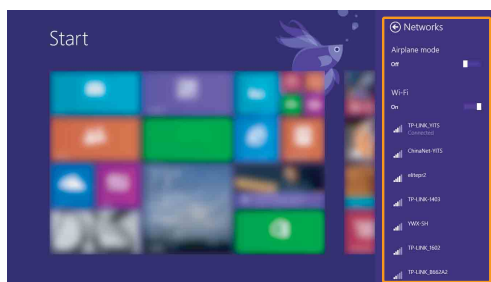
無線機能を有効にするには、次の手順を実行します。

チャームを開いて、[設定]  →  を選択し、[ネットワーク] 設定ページを開きます。次に、[機内モード] を [オフ] にします。

ワイヤレスネットワークに接続する

無線機能を有効にした後、使用可能なワイヤレスネットワークが自動的にスキャンされ、ワイヤレスネットワークリストに表示されます。ワイヤレスネットワークに接続するには、リストで目的のネットワーク名をクリックして [接続] をクリックします。

注記： ネットワークによっては、接続するためにネットワークセキュリティキーまたはパスワードを入力する必要があります。そのようなネットワークに接続するには、ネットワーク管理者またはインターネットサービスプロバイダー（ISP）にセキュリティキーまたはパスワードを問い合わせてください。



第 2 章 : Windows 8.1 の使用を開始する

■■ ヘルプとサポート

オペレーティング システムに関する問題がある場合、[Windows ヘルプとサポート] ファイルを参照してください。[Windows ヘルプとサポート] ファイルを開くには、次のいずれかの手順を実行します。

- [設定] チャームを選択して [ヘルプ] を選択します。
- **Fn + 1** を押します (押すキーはキーボードの配置によって異なります)。
[Windows ヘルプとサポート] ファイルが表示されます。[さらに詳しく] セクションにあるリンクをクリックして、オンラインヘルプとサポートを参照することもできます。

注記 : Windows 8.1 にも、ヘルプ + 使い方のアプリケーションが搭載されています。このアプリケーションは起動画面からアクセスでき、このアプリケーションを利用して Windows 8.1 の新機能に関する詳細な情報を知ることができます。

第3章 Lenovo OneKey Recovery システム

Lenovo OneKey Recovery システムは、コンピューターのバックアップと復元のために設計されたソフトウェアです。システム障害が発生した場合、Lenovo OneKey Recovery システムを使用して、システムパーティションを元の状態に復元できます。必要な場合に簡単に復元できるようユーザーバックアップを作成することもできます。

注記：

- コンピューターに GNU/Linux オペレーティングシステムがプレインストールされている場合、OneKey Recovery は使用できません。
- OneKey Recovery システムの機能を使用するために、ハードディスクにはデフォルトですでに隠しパーティションが設定されており、ここにシステムのイメージファイルと OneKey Recovery システムプログラムファイルが保存されます。このデフォルトのパーティションはセキュリティのために表示されません。また、このパーティションがあるため、ディスク空き容量は表示されている容量よりも少なくなります。

■ システムパーティションをバックアップする

システムパーティションをイメージファイルにバックアップできます。システムパーティションをバックアップするには、次の手順を実行します。

- ① Novo ボタンを押して、Lenovo OneKey Recovery システムをスタートします。
- ② **System Backup** (システムバックアップ) をクリックします。
- ③ バックアップの場所を選択し、**Next** (次へ) をクリックしてバックアップをスタートします。

注記：

- バックアップの場所は、ローカルハードディスクドライブまたは外部ストレージデバイスを指定できます。
- Lenovo OneKey Recovery システムをスタートする前に、リムーバブルハードディスクドライブを取り外してください。そうしないと、リムーバブルハードディスクドライブのデータが失われる可能性があります。
- バックアッププロセスには時間がかかることがあります。
- バックアッププロセスは、Windows が通常起動したときのみ使用できます。

■ 復元

システムパーティションを元の状態、または以前に作成したバックアップの時点の状態に戻すことができます。システムパーティションを復元するには、次の手順を実行します。

- ① Novo ボタンを押して、Lenovo OneKey Recovery システムをスタートします。

第 3 章 Lenovo OneKey Recovery システム

- ② **System Recovery (システム回復)** をクリックします。コンピュータが復元環境で再起動します。
- ③ 画面に表示される手順に従って、システムパーティションを元の状態、または以前に作成したバックアップの時点の状態に復元します。

注記：

- 復元プロセスは元に戻すことができません。復元プロセスをスタートする前に、システムパーティションで保存しておく必要のあるデータをバックアップしてください。
- 復元プロセスには時間がかかることがあります。復元プロセス中はコンピュータに AC 電源アダプタを接続してください。
- 上記の手順は、Windows が通常起動したときに実行してください。

Windows が起動しない場合は、以下の手順に従って Lenovo OneKey Recovery システムをスタートします。

- ① コンピューターをシャットダウンします。
- ② Novo ボタンを押します。**Novo Button Menu (Novo ボタンメニュー)** から **System Recovery (システム回復)** を選択して Enter キーを押します。

第4章 トラブルシューティング

よくある質問

このセクションは、よくある質問をカテゴリ別に一覧しています。

情報の検索

コンピュータを使用する場合、どのような安全予防措置を守る必要がありますか？

コンピュータに付属の *Lenovo 安全性及び一般情報ガイド* にコンピュータを安全に使用するための注意点が記載されています。コンピュータを使用する際は、安全に使用するための注意点を確認してください。

コンピュータのハードウェア仕様は、どこで確認できますか？

コンピュータのハードウェア仕様は、コンピュータに付属の小冊子に記載されています。

保証情報は、どこで確認できますか？

コンピュータに適用される保証サービスの保証期間及び種類を含む保証については、コンピュータに同梱されている *Lenovo 制限付保証規定* の小冊子を参照してください。

ドライバーおよびプレインストールされたソフトウェア

Lenovo プレインストールソフトウェア（デスクトップソフトウェア）のインストールディスクはどこにありますか？

コンピュータには、Lenovo プレインストールソフトウェアのインストールディスクは付属しません。プレインストールソフトウェアの再インストールが必要な場合は、ハードディスクの D パーティションにあるインストールプログラムを検索してください。そこでインストールプログラムが見つからない場合は、Lenovo 顧客サポート Web サイトからダウンロードすることも可能です。

コンピュータにあるさまざまなハードウェアデバイスのドライバーは、どこで見つかりますか？

ご利用のコンピュータに Windows オペレーティングシステムがプレインストールされている場合、Lenovo では必要なすべてのハードウェアデバイスのドライバーをハードディスクの D パーティションに格納しています。また、最新のデバイスドライバーを Lenovo 顧客サポート Web サイトからダウンロードすることも可能です。

第4章 トラブルシューティング

■ Lenovo OneKey Recovery システム

リカバリーディスクはどこにありますか？

コンピュータにはリカバリーディスクは付属しません。システムを工場出荷時の状態に戻す必要がある場合は、Lenovo OneKey Recovery システムを使用してください。

バックアッププロセスが失敗した場合、どうすればよいですか？

バックアッププロセスがスタートしてもエラーが発生する場合は、以下の手順を試してみてください。

- ① すべてのプログラムを閉じて、バックアッププロセスを再スタートします。
- ② バックアップの保存先のメディアが損傷していないことを確認します。別のパスを選択して再試行します。

どのような場合にシステムを工場出荷状態に復元する必要がありますか？

この機能は、オペレーティングシステムが起動しない場合に使用します。システムパーティションに重要なデータがある場合は、復元プロセスをスタートする前にデータをバックアップしてください。

■ BIOS セットアップユーティリティ

BIOS セットアップユーティリティとは何ですか？

BIOS セットアップユーティリティは、ROM ベースのソフトウェアです。BIOS セットアップユーティリティは、コンピュータの基本的な情報に加えて、ブートデバイス、セキュリティ、ハードウェアモードなどの設定を行うオプションを表示します。

BIOS セットアップユーティリティはどのようにスタートするのですか？

BIOS セットアップユーティリティをスタートするには、次の手順を実行します。

- ① コンピュータをシャットダウンします。
- ② Novo ボタンを押して、**BIOS Setup (BIOS セットアップ)** を選択します。

ブートモードはどのように変更するのですか？

ブートモードには次の2つがあります：**UEFI** および **Legacy Support**（**レガシー サポート**）です。ブートモードを変更するには、BIOS セットアップユーティリティをスタートして、Boot（ブート）メニューでブートモードを **UEFI** または **Legacy Support**（**レガシー サポート**）に設定します。

どのような場合にブートモードを変更する必要がありますか？

コンピュータのデフォルトのブートモードは **UEFI** モードです。Windows、Linux、または DOS などのレガシー オペレーティングシステム（Windows 8 以前のオペレーティングシステム）をコンピュータにインストールする場合、ブートモードを **Legacy Support**（**レガシー サポート**）に変更する必要があります。Windows、Linux、または DOS などのレガシー オペレーティングシステムは、ブートモードを変更しない場合、インストールできません。

■ ヘルプの表示

カスタマーサポートセンターへはどのように連絡できますか？

以下を参照してください。Lenovo 安全性及び一般情報ガイドの「第3章 ヘルプおよびサービスの利用」。

第4章 トラブルシューティング

●● トラブルシューティング

ディスプレイの問題

コンピュータの電源をオンにしても画面に何も表示されない。

- 画面がブランクである場合、以下を確認します：
 - AC電源アダプタがコンピュータに接続されており、電源コードが適切なコンセントにつながれていること。
 - コンピュータの電源がオンであること。確認のため、電源ボタンを再度押してください。
- これらの項目が適切に設定されていて、それでも画面がブランクのままである場合は、コンピュータの修理を依頼してください。

コンピュータの電源をオンにすると、何も表示されていない画面に白いカーソルだけが表示される。

- Windows環境にバックアップファイルを復元するか、Lenovo OneKey Recovery システムを使用して、ハードディスク内容を出荷時の状態に戻します。それでも画面にカーソルしか表示されない場合は、コンピュータの修理を依頼してください。

コンピュータの電源がオンである間に、画面がブランクになる。

- 電源管理が有効になっています。以下のいずれかを行い、スリープモードから復帰します。
 - キーボード上のいずれかのキーを押します。(ノートパソコンモードのみ)
 - 電源ボタンを押す。
 - Windows ボタンを押す。
 - **Fn + `** キーを押して、LCD画面のバックライトが消えているか確認する。

スリープモードの問題

バッテリー切れエラーというメッセージが表示され、コンピュータが即時にオフになる。

- バッテリーの電力が低下しています。AC電源アダプタをコンピュータに接続します。

コンピュータの電源を入れると即時スリープモードになる。

- 以下を確認してください：
 - バッテリーが充電されていること。
 - 動作温度が、許容範囲内であること。以下を参照してください。*Lenovo 安全性及び一般情報ガイド*の「第2章 使用と手入れに関する情報」。

注記: バッテリーが充電されていて、温度も範囲内である場合は、コンピュータの修理を依頼してください。

コンピュータがスリープモードから復帰せず、動作しない。

- コンピュータがスリープモードであれば、AC電源アダプタをコンピュータに接続し、Windows ボタンまたは電源ボタンを押します。
- それでもシステムがスリープモードから復帰しない場合は、システムが応答しておらずコンピュータをオフにできないので、コンピュータをリセットします。保存していないデータは失われることがあります。コンピュータをリセットするには「電源」ボタンを8秒以上、長押しします。コンピュータがリセットされない場合は、AC電源アダプタを取り外します。

ディスプレイパネルの問題

画面がブランクである。

- 以下を実行します：
 - AC電源アダプタまたはバッテリーを使用していて、バッテリーのステータスインジケータがオンの場合は、**Fn + ↑**キーを押して、画面を明るくします。
 - 電力インジケータが点滅している場合は、電源ボタンを押すとスリープモードから復帰します。
 - **Fn + `**キーを押して、LCD画面のバックライトが消えているか確認する。
 - 問題が続く場合は、次の問題「画面が読めない、歪んでいる」の解決策に従ってください。

画面が読めない、歪んでいる。

- 以下を確認してください：
 - 画面の解像度や色の品質が正しく設定されていること。
 - モニターのタイプが正しいこと。

画面に、間違った文字セットが表示される。

- オペレーティングシステム (OS) や各プログラムは正しくインストールされていますか？インストールと構成が正しい場合は、コンピュータの修理を依頼してください。

サウンドの問題

ボリュームつまみで音量を上げても、スピーカーからサウンドが聞こえない。

- 以下を確認してください：
 - ミュート機能がオフであること。
 - コンボ オーディオ端子が使用されていないこと。
 - 再生用デバイスとして、スピーカーが選択されていること。

第4章 トラブルシューティング

バッテリーの問題

- バッテリーのステータス インジケータが空を示す前に、コンピュータがシャットダウンする。
- バッテリーを再充電してください。
- または-
- バッテリーのステータス インジケータが空を示しても、コンピュータが動作する。

その他の問題

- コンピュータが応答しない。
- コンピュータの電源をオフにするには、「電源」ボタンを8秒以上、長押しします。それでもコンピュータが応答しない場合は、AC電源アダプタを取り外します。
 - 通信中にスリープモードに入った場合、コンピュータがロックされることがあります。ネットワークで作業を行う場合は、スリープタイマーをオフにしてください。
- 接続した外部デバイスが動作しない。
- コンピュータの電源がオンである時は、USB以外の外部デバイスのケーブルを接続または切断しないでください。これを守らないと、コンピュータが損傷する場合があります。
 - 外部USB光学ディスクドライブなどの電力消費が高い外部デバイスを使用する場合は、外部デバイス用電源アダプタを使用してください。これを守らないと、デバイスが認識されないことや、結果としてシステムがシャットダウンすることがあります。

商標

以下の名称は、日本、他の国または両方における Lenovo の商標または登録商標です。

Lenovo

OneKey

Microsoft および Windows は、Microsoft Corporation の米国およびその他の国における商標です。

他の会社名、製品名およびサービス名等はそれぞれ各社の商標です。

lenovo[®]

©Lenovo China 2014

ja-JP
Rev. AA00