

YOGA BOOK

with Windows®

Safety, Warranty & Quick Start Guide

English/Tiếng Việt

Lenovo™

English

 Read this guide carefully before using your tablet.

Reading first - regulatory information

Device models equipped with wireless communications comply with the radio frequency and safety standards of any country or region in which it has been approved for wireless use. In addition, if your product contains a telecom modem, it complies with the requirements for connection to the telephone network in your country.

Be sure to read the *Regulatory Notice* for your country or region before using the wireless devices contained in your device. To obtain a PDF version of the *Regulatory Notice*, refer to the “Downloading publications” section below.

Getting support

To get support on network services and billing, contact your wireless network operator.

To learn how to use your tablet and view its technical specifications, go to <http://support.lenovo.com/>.

Downloading publications

Electronic versions of your publications are available from <http://support.lenovo.com>. To download the publications for your tablet, go to <http://support.lenovo.com> and follow the instructions on the screen.

Accessing your User Guide

Your *User Guide* contains detailed information about your tablet. To access your *User Guide*, use one of the following methods:

- Go to <http://support.lenovo.com> and follow the instructions on the screen.
- Start your device and access the **User Guide** app.

Legal notices

Lenovo and the Lenovo logo are trademarks of Lenovo in the United States, other countries, or both.

Other company, product, or service names may be trademarks or service marks of others.

Manufactured under license from Dolby Laboratories. Dolby, Dolby Audio, Pro Logic, and the double-D symbol are trademarks of Dolby Laboratories.

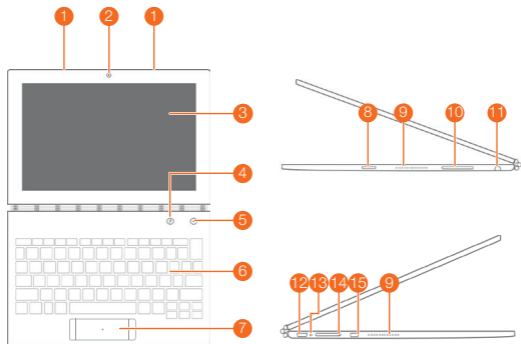
LIMITED AND RESTRICTED RIGHTS NOTICE: If data or software is delivered pursuant a General Services Administration “GSA” contract, use, reproduction, or disclosure is subject to restrictions set forth in Contract No. GS-35F-05925.

Contents

YOGA BOOK <i>with Windows</i> [®] overview	1
Preparing your tablet	2
Starting to use your tablet.....	3
Replacing your Real Pen refill.....	4
Replacing your BOOK Pad paper	5
Important safety and handling information	6
European Union compliance statement	6
Service and support information	7
Warranty information	8
Environmental, recycling, and disposal information	10

YOGA BOOK with Windows® overview

Model	Version
Lenovo YB1-X91F	WLAN
Lenovo YB1-X91L	WLAN + LTE



- 1 Microphone
- 2 Front-facing camera
- 3 Touch screen
- 4 Pen button
- 5 Main camera
- 6 Halo Keyboard/Create Pad
- 7 Touchpad
- 8 On/Off button
- 9 Speakers
- 10 Volume buttons
- 11 Headset jack
- 12 Micro USB connector
- 13 Indicator
- 14 Card tray
- 15 Micro HDMI connector

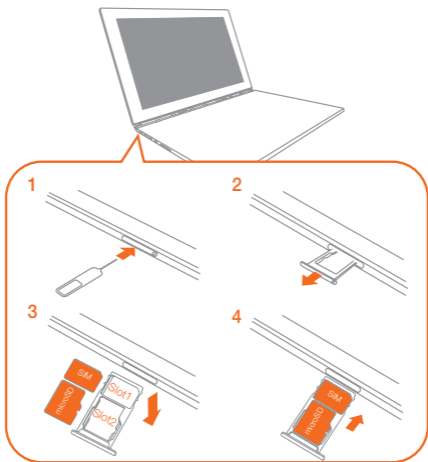
- The WLAN model (Lenovo YB1-X91F) does not have a Nano-SIM card slot.
- Your keyboard layout may be different depending on your location and language.

Preparing your tablet

You can use cellular services with the WLAN + LTE model (Lenovo YB1-X91L) by inserting the Nano-SIM card provided by your carrier.

Install the Nano-SIM and microSD cards as shown.

1. Insert the eject tool that comes with your tablet into the hole in the card tray.
2. Pull out the card tray.
3. Put a Nano-SIM card in Slot 1 and a microSD card in Slot 2.
4. Carefully insert the tray with the installed cards back into the slot.



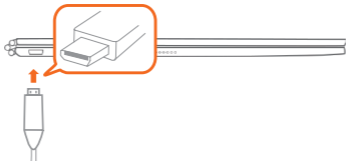
- Only Nano-SIM cards work with your tablet.
- Turn off your tablet before you remove or insert the Nano-SIM card.

Starting to use your tablet

You might need to charge the battery before using your tablet.

Charge the battery as shown.

The best way to charge your device is to connect your tablet to a power outlet using the included cable and USB power adapter.



Low battery



Fully charged



Charging

Turning on/off



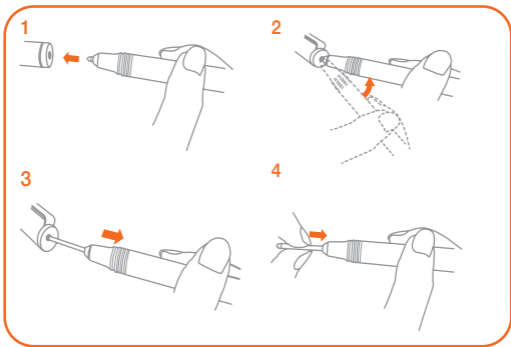
Turn on: Press and hold the On/Off button until the Lenovo logo appears.

Turn off: Tap  > Power off.

Replacing your Real Pen refill

Your Real Pen refill kit contains refills for replacement. Choose a refill that suits your writing method and replace the refill as shown.

1. Use the Real Pen cap as a refill remover. Insert the refill into the hole on the top of the cap.
2. Tilt the pen until the refill is locked.
3. Pull out the refill directly.
4. Insert the refill into the pen until it is locked into place.

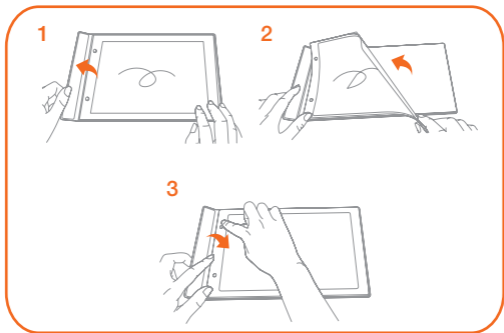


Replacing your BOOK Pad paper

BOOK Pad is designed for use with the paper that fits your tablet.

When the paper is fully used up, change the paper as shown.

1. Lift the BOOK Pad cover.
2. Take out the used paper.
3. Put the new paper into the pad and replace the cover.



Important safety and handling information

Plastic bag notice

Danger: Plastic bags can be dangerous. Keep plastic bags away from babies and children to avoid danger of suffocation.

Built-in rechargeable battery notice

Danger: Do not attempt to replace the internal rechargeable lithium ion battery. Contact Lenovo Support for factory replacement.

Caution about high volume usage

Warning: Exposure to loud noise from any source for extended periods of time may affect your hearing. The louder the sound, the less time is required before your hearing could be affected. To protect your hearing:

- Limit the amount of time you use headsets or headphones at high volume.
- Avoid turning up the volume to block out noisy surroundings.
- Turn the volume down if you can't hear people speaking near you.

If you experience hearing discomfort, including the sensation of pressure or fullness in your ears, ringing in your ears or muffled speech, you should stop listening to the device through your headset or headphones and have your hearing checked.



European Union compliance statement

European Union conformity

EU contact: Lenovo, Einsteinova 21, 851 01 Bratislava, Slovakia

CE 0560 

Compliance with the R&TTE Directive

This product is in compliance with the essential requirements and other relevant provisions of the EU Council Radio and Telecommunications Terminal Equipment (R&TTE) Directive, 1999/5/EC. The Declaration of Conformity information is located in the Regulatory Notices, which you can download from the Lenovo Support Web site. See "Downloading publications" in this document for additional information.

NOTE: R&TTE 1999/5/EC remains in force during the transition period of Radio Equipment Directive (RED) 2014/53/EU until 12 June, 2017. After then, RED 2014/53/EU will take the place of R&TTE 1999/5/EC.

Service and support information

The following information describes the technical support that is available for your product, during the warranty period or throughout the life of your product. Refer to the *Lenovo Limited Warranty* (LLW) for a full explanation of Lenovo warranty terms. See "*Lenovo Limited Warranty* notice" later in this document for details on accessing the full warranty.

Online technical support

Online technical support is available during the lifetime of a product at:
<http://www.lenovo.com/support>

Telephone technical support

You can get help and information from the Customer Support Center by telephone. Before contacting a Lenovo technical support representative, please have the following information available: model and serial number, the exact wording of any error message, and a description of the problem.

Your technical support representative might want to walk you through the problem while you are at your device during the call.

Worldwide Lenovo Support telephone list

Important: Telephone numbers are subject to change without notice. The most up-to-date telephone list for the Customer Support Center is always available at:

<http://www.lenovo.com/support/phone>

If the telephone number for your country or region is not listed, contact your Lenovo reseller or Lenovo marketing representative.

Warranty information

Lenovo Limited Warranty notice

This product is covered by the terms of the LLW, version L505-0010-02 08/2011. Read the LLW at http://www.lenovo.com/warranty/llw_02. You can read the LLW in a number of languages from this Web site. If you cannot view the LLW from the Web site, contact your local Lenovo office or reseller to obtain a printed version of the LLW.

Warranty period and type of warranty service

Country or region	Warranty period	Type of warranty service
Germany, Italy, Austria, United Kingdom, Israel, Australia, New Zealand	Parts and Labor - 1 year Battery Pack - 1 year	1,3
Guatemala, Costa Rica, Venezuela, Peru, Uruguay, Ecuador, Colombia, Chile, Argentina, Indonesia, Vietnam, India, Malaysia, Thailand, Philippines, Singapore, Hong Kong, El Salvador, Taiwan	Parts and Labor - 1 year Battery Pack - 1 year	1,4
Russia, Ukraine, Egypt, Lebanon, Morocco, South Africa, Tunisia, Mauritius, Mozambique, United Arab Emirates, Jordan, Kenya, Nigeria, Uganda, Ghana, Oman, Tanzania, Namibia	Parts and Labor - 1 year Battery Pack - 1 year	4
United States of America, Canada, Mexico, Japan	Parts and Labor - 1 year Battery Pack - 1 year	1,5
Panama	Parts and Labor - 1 year Battery Pack - 1 year	2,4
South Korea	Parts and Labor - 1 year Battery Pack - 1 year	3,4
Brazil	Parts and Labor - 1 year Battery Pack - 1 year	2,5
Spain, Switzerland, Portugal, Netherlands, Belgium, Sweden, Denmark, Norway, Finland, Estonia, Latvia, Lithuania, Iceland, France	Parts and Labor - 2 years Battery Pack - 1 year	1,3
Czech Republic, Hungary, Romania, Bulgaria, Greece, Croatia, Slovenia, Slovakia, Cyprus, Poland	Parts and Labor - 2 years Battery Pack - 1 year	1,5

Country or region	Warranty period	Type of warranty service
Turkey	Parts and Labor - 2 years Battery Pack - 1 year	3,4
Saudi Arabia	Parts and Labor - 2 years Battery Pack - 1 year	4
Serbia	Parts and Labor - 2 years Battery Pack - 1 year	1,4

* Excludes some components. 90-day limited warranty for power adapters, keyboards, plastics, and hinges.

Type of warranty service

1. Customer Replaceable Unit ("CRU") Service
2. On-site Service
3. Courier or Depot Service
4. Customer Carry-In Service
5. Mail-in Service
6. Customer Two-Way Mail-in Service
7. Product Exchange Service

For a full explanation of the types of warranty service, refer to the full warranty.

See "*Lenovo Limited Warranty notice*" for details on accessing the full warranty.

EurAsia compliance mark



Environmental, recycling, and disposal information

General recycling statement

Lenovo encourages owners of information technology (IT) equipment to responsibly recycle their equipment when it is no longer needed. Lenovo offers a variety of programs and services to assist equipment owners in recycling their IT products. For information on recycling Lenovo products, go to <http://www.lenovo.com/recycling>.

Important battery and WEEE information



Batteries and electrical and electronic equipment marked with the symbol of a crossed-out wheeled bin may not be disposed as unsorted municipal waste. Batteries and waste of electrical and electronic equipment (WEEE) shall be treated separately using the collection framework available to customers for the return, recycling, and treatment of batteries and WEEE. When possible, remove and isolate batteries from WEEE prior to placing WEEE in the waste collection stream. Batteries are to be collected separately using the framework available for the return, recycling, and treatment of batteries and accumulators.

Country-specific information is available at: <http://www.lenovo.com/recycling>

Recycling information for Japan

Recycling and disposal information for Japan is available at:
<http://www.lenovo.com/recycling/japan>

Additional recycling statements

Additional information about recycling device components and batteries is in your **User Guide**. See “**Accessing your User Guide**” for details.

Battery recycling marks

Battery recycling information for Taiwan



廢電池請回收

Battery recycling information for the United States and Canada



US & Canada Only

Battery recycling information for the European Union



Energy efficiency mark



Restriction of Hazardous Substances Directive (RoHS)

Turkey

The Lenovo product meets the requirements of the Republic of Turkey Directive on the Restriction of the Use of Certain Hazardous Substances in Waste Electrical and Electronic Equipment (WEEE).

Türkiye AEEE Yönetmeliğine Uygunluk Beyanı

Bu Lenovo ürünü, T.C. Çevre ve Orman Bakanlığı'nın "Atık Elektrikli ve Elektronik Esya Bazı Zararlı Maddelerin Kullanımının Sınırlandırılmasına Dair Yönetmelik (AEEE)" direktierine uygundur.

AEEE Yönetmeliğine Uygundur.

Ukraine

Цим підтверджуємо, що продукція Леново відповідає вимогам нормативних актів України, які обмежують вміст небезпечних речовин

India

RoHS compliant as per E-Waste (Management & Handling) Rules, 2011.

Vietnam

Lenovo products sold in Vietnam, on or after September 23, 2011, meet the requirements of the Vietnam Circular 30/2011/TT-BCT ("Vietnam RoHS").

European Union

Lenovo products sold in the European Union, on or after 3 January 2013 meet the requirements of Directive 2011/65/EU on the restriction of the use of certain hazardous substances in electrical and electronic equipment ("RoHS recast" or "RoHS 2"). For more information about Lenovo progress on RoHS, go to:

http://www.lenovo.com/social_responsibility/us/en/RoHS_Communication.pdf

Tiếng Việt

🔗 Đọc kỹ hướng dẫn này trước khi sử dụng máy tính bảng của bạn.

Đọc trước tiên - thông tin quy định

Các model thiết bị được trang bị giao tiếp không dây tuân thủ các tiêu chuẩn tần số vô tuyến và an toàn của bất kỳ quốc gia hay khu vực nào mà nó đã được chấp thuận cho sử dụng không dây. Ngoài ra, nếu sản phẩm của bạn có chứa một modem viễn thông, nó tuân thủ các yêu cầu để kết nối vào mạng điện thoại ở nước bạn.

Đảm bảo là bạn đọc *Thông báo Quy định* dành cho quốc gia hay khu vực của mình trước khi dùng thiết bị không dây có trong thiết bị của bạn. Để có phiên bản PDF của *Thông báo Quy định*, hãy xem phần "Tài xuống ấn bản" bên dưới.

Nhận hỗ trợ

Để nhận hỗ trợ về dịch vụ mạng và hóa đơn, hãy liên hệ nhà khai thác mạng không dây của bạn. Để tìm hiểu cách sử dụng máy tính bảng của bạn và xem các thông số kỹ thuật, truy cập <http://support.lenovo.com/>.

Tài xuống ấn bản

Các phiên bản điện tử cho ấn bản của bạn đều có trên <http://support.lenovo.com>. Để tải xuống ấn bản cho máy tính bảng của bạn, truy cập <http://support.lenovo.com> và làm theo hướng dẫn trên màn hình.

Truy cập Hướng dẫn người dùng của bạn

Hướng dẫn người dùng chứa thông tin chi tiết về máy tính bảng của bạn. Để truy cập *Hướng dẫn người dùng*, hãy dùng một trong những cách sau:

- Truy cập: <http://support.lenovo.com> và làm theo chỉ dẫn trên màn hình.
- Khởi động thiết bị và truy cập ứng dụng **Hướng dẫn người dùng**.

Thông báo pháp lý

Lenovo và biểu tượng Lenovo là nhãn hiệu thương mại của Lenovo tại Hoa Kỳ, các quốc gia khác hoặc cả hai.

Các tên công ty, sản phẩm hoặc dịch vụ khác có thể là nhãn hiệu thương mại hoặc nhãn hiệu dịch vụ của các bên khác.

Sản xuất theo giấy phép của Dolby Laboratories. Dolby, Dolby Audio, Pro Logic, và biểu tượng chữ D kép là tên mại của Dolby Laboratories.

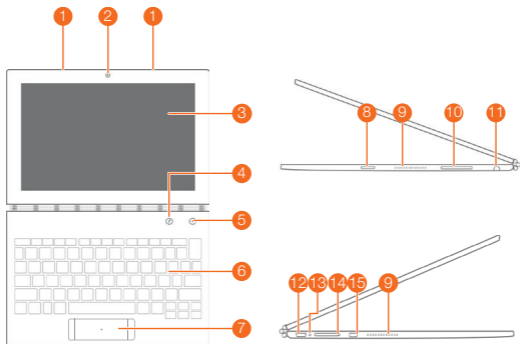
THÔNG BÁO VỀ CÁC QUYỀN BỊ GIỚI HẠN VÀ HẠN CHẾ: Nếu dữ liệu hoặc phần mềm được cung cấp theo hợp đồng General Services Administration "GSA" thì việc sử dụng, tái tạo hoặc tiết lộ phải tuân theo các giới hạn được nêu trong Hợp Đồng Số GS-35F-05925.

Nội dung

Tổng quan YOGA BOOK <i>with Windows</i> [®]	1
Chuẩn bị máy tính bảng của bạn.....	2
Bắt đầu sử dụng máy tính bảng	3
Thay thế đầu bút Real Pen.....	4
Thay giấy BOOK Pad	5
Thông tin an toàn và xử lý quan trọng.....	6
Tuyên bố về tính tuân thủ theo Liên minh Châu Âu	6
Thông tin dịch vụ và hỗ trợ.....	7
Thông tin Bảo hành	8
Thông tin về môi trường, tái chế và thải bỏ sản phẩm.....	10

Tổng quan YOGA BOOK with Windows®

Model	Phiên bản
Lenovo YB1-X91F	WLAN
Lenovo YB1-X91L	WLAN + LTE



- 1 Micrô
- 2 Camera trước
- 3 Màn hình cảm ứng
- 4 Nút bút
- 5 Camera chính
- 6 Halo Keyboard/Create Pad
- 7 Bàn di chuột
- 8 Nút Bật/Tắt
- 9 Loa
- 10 Nút âm lượng
- 11 Nút cắm tai nghe
- 12 Giắc cắm micro USB
- 13 Đèn báo
- 14 Khay thẻ
- 15 Đầu nối micro HDMI

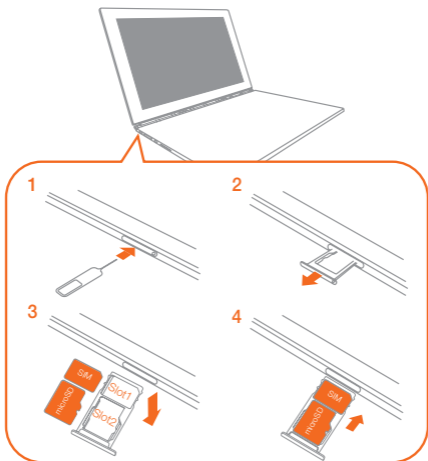
- Model WLAN (Lenovo YB1-X91F) không có khe thẻ Nano-SIM.
- Bố trí bàn phím của bạn có thể khác tùy vào địa điểm và ngôn ngữ của bạn.

Chuẩn bị máy tính bảng của bạn

Bạn có thể sử dụng dịch vụ di động với model WLAN + LTE (Lenovo YB1-X91L) bằng cách lắp thẻ SIM Nano do nhà mạng của bạn cung cấp.

Lắp thẻ Nano-SIM và microSD như minh họa.

1. Ấn dụng cụ tháo đi kèm với máy tính bảng của bạn vào lỗ trên khay thẻ.
2. Kéo khay thẻ ra cẩn thận.
3. Đặt thẻ Nano-SIM vào Khe 1 và thẻ microSD vào Khe 2.
4. Cẩn thận đẩy khay với thẻ đã đặt trở lại vào khe.



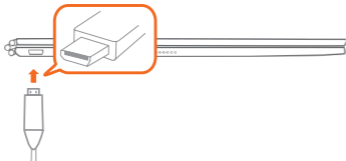
- Máy tính bảng của bạn chỉ sử dụng được thẻ Nano-SIM.
- Hãy tắt máy tính bảng trước khi tháo hoặc lắp thẻ Nano-SIM.

Bắt đầu sử dụng máy tính bảng

Bạn có thể cần phải sạc pin trước khi sử dụng máy tính bảng của bạn.

Sạc pin như minh họa.

Cách tốt nhất để sạc thiết bị là kết nối máy tính bảng vào ổ điện bằng cách sử dụng cáp USB và bộ chuyển đổi điện đi kèm.



Bật/tắt



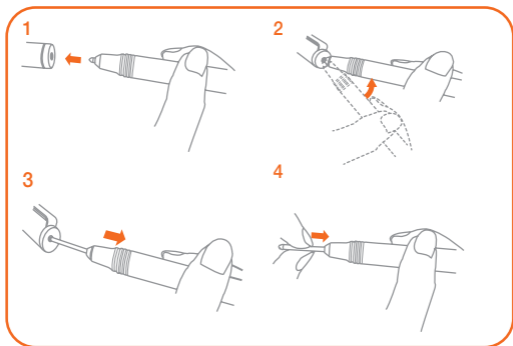
Bật: Nhấn và giữ nút Bật/Tắt đến khi biểu tượng Lenovo xuất hiện.

Tắt: Chạm  > Tắt nguồn.

Thay thế đầu bút Real Pen

Bộ đầu bút Real Pen có chứa các đầu bút để thay thế. Chọn đầu bút phù hợp với phương pháp viết của bạn và thay đầu bút như minh họa.

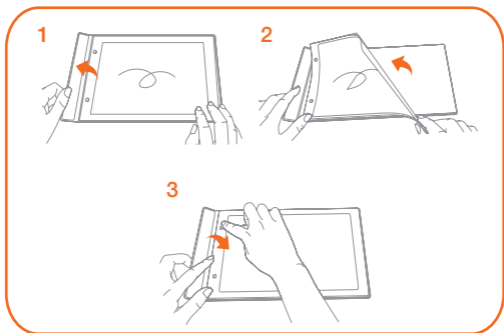
1. Sử dụng nắp Real Pen làm dụng cụ tháo đầu bút. Lắp đầu bút vào lỗ ở trên đỉnh nắp.
2. Nghiêng bút cho đến khi đầu bút được khóa.
3. Kéo thẳng đầu bút ra.
4. Lắp đầu bút vào bút cho đến khi nó khớp vào vị trí.



Thay giấy BOOK Pad

BOOK Pad được thiết kế để sử dụng với giấy phù hợp với máy tính bảng của bạn. Khi giấy được sử dụng hết, thay giấy như minh họa.

1. Nâng nắp BOOK Pad lên.
2. Lấy giấy đã sử dụng ra.
3. Đặt giấy mới vào pad và đậy nắp lại.



Thông tin an toàn và xử lý quan trọng

Chú ý về túi nhựa

Nguy hiểm: Túi nhựa có thể gây nguy hiểm. Để tránh nguy cơ nghẹt thở, giữ túi nhựa xa trẻ sơ sinh và trẻ nhỏ.

Thông báo về pin sạc tích hợp

Nguy hiểm: Không được tìm cách thay thế pin lithium ion có thể sạc lại ở bên trong máy. Liên hệ với bộ phận Lenovo Support để được thay thế bởi linh kiện gốc.

Thận trọng về việc sử dụng âm lượng lớn

Cảnh báo: Tiếp xúc với tiếng ồn lớn từ bất kỳ nguồn nào trong thời gian dài đều có thể ảnh hưởng đến thính giác của bạn. Âm thanh càng lớn thì thính giác càng nhanh bị ảnh hưởng. Để bảo vệ thính giác của bạn:

- Giới hạn thời gian sử dụng tai nghe nhét trong hoặc tai nghe trùm đầu ở âm lượng cao.
- Tránh bật âm lượng to để lấn át môi trường ồn ào xung quanh.
- Giảm âm lượng nếu không thể nghe người khác nói gần bạn.

Nếu cảm thấy khó chịu khi nghe, bao gồm cả cảm giác áp suất hoặc đầy trong tai, như có tiếng chuông trong tai hoặc tiếng nói bị méo mó, bạn nên dừng nghe qua thiết bị bằng tai nghe nhét trong hoặc tai nghe trùm đầu và đi kiểm tra thính giác.



Tuyên bố về tính tuân thủ theo Liên minh Châu Âu

Tuân thủ theo Liên minh Châu Âu

Liên hệ tại Châu Âu: Lenovo, Einsteinova 21, 851 01 Bratislava, Slovakia

CE 0560 !

Tuân thủ với R&TTE Directive

Sản phẩm này tuân thủ với các yêu cầu cần thiết và các điều khoản liên quan của EU Council Radio and Telecommunications Terminal Equipment (R&TTE) Directive, 1999/5/EC. Thông tin Tuyên Bố Tuân Thủ có trong Thông Báo Quy Định, có thể tải về từ trang web Hỗ trợ của Lenovo. Xem "Tài xuống ấn bản" trong tài liệu này để biết thêm thông tin.

LƯU Ý: R&TTE 1999/5/EC vẫn có hiệu lực trong suốt khoảng thời gian chuyển tiếp của Chỉ thị về thiết bị sóng vô tuyến (RED) 2014/53/EU cho đến ngày 12 tháng 6 năm 2017. Sau đó, RED 2014/53/EU sẽ thay thế cho R&TTE 1999/5/EC.

Thông tin dịch vụ và hỗ trợ

Các thông tin sau đây mô tả về hỗ trợ kỹ thuật có sẵn cho sản phẩm của bạn, trong thời gian bảo hành hoặc trong suốt vòng đời sản phẩm của bạn. Tham khảo *Bảo Hành Giới Hạn Lenovo* (LLW) để có giải thích đầy đủ các điều khoản bảo hành Lenovo. Tham khảo "Thông báo *Bảo Hành Giới Hạn Lenovo*" trong tài liệu này sau để biết rõ về các điều kiện để được bảo hành đầy đủ.

Hỗ trợ kỹ thuật trực tuyến

Trợ giúp kỹ thuật trực tuyến có sẵn trong suốt thời gian sử dụng sản phẩm tại: <http://www.lenovo.com/support>

Hỗ trợ kỹ thuật qua điện thoại

Bạn có thể yêu cầu được trợ giúp và cung cấp thông tin từ Trung tâm Hỗ trợ Khách hàng qua điện thoại. Trước khi liên hệ với một đại diện hỗ trợ kỹ thuật của Lenovo, vui lòng chuẩn bị sẵn các thông tin sau đây: model và số sê-ri máy, thông báo lỗi chính xác và mô tả về sự cố.

Đại diện hỗ trợ kỹ thuật có thể sẽ hướng dẫn khắc phục sự cố trong khi bạn đang sử dụng thiết bị trong suốt cuộc gọi.

Danh sách số điện thoại Lenovo Support trên toàn thế giới

Quan trọng: Các số điện thoại có thể thay đổi mà không cần thông báo. Danh sách điện thoại cập nhật nhất về Trung tâm trợ giúp khách hàng luôn có sẵn tại: <http://www.lenovo.com/support/phone>

Nếu số điện thoại cho quốc gia hoặc khu vực của bạn không có trong danh sách, hãy liên hệ với nhà phân phối Lenovo hoặc đại diện thị trường Lenovo.

Thông tin Bảo hành

Thông báo Bảo Hành Giới Hạn Lenovo

Sản phẩm này được bảo hành theo điều khoản của LLW, bản L505-0010-02 08/2011. Đọc LLW tại http://www.lenovo.com/warranty/llw_02. Bạn có thể đọc LLW bằng các ngôn ngữ khác trên trang Web này. Nếu bạn không thể xem LLW từ trang Web, liên hệ với văn phòng Lenovo tại địa phương hoặc đại lý bán lẻ để lấy bản in của LLW.

Thời gian bảo hành và loại dịch vụ bảo hành

Quốc gia hoặc khu vực	Thời Gian Bảo Hành	Loại dịch vụ bảo hành
Đức, Ý, Áo, Anh, Israel, Úc, New Zealand	Linh kiện và Nhân công - 1 năm Bộ pin - 1 năm	1,3
Guatemala, Costa Rica, Venezuela, Peru, Uruguay, Ecuador, Colombia, Chile, Argentina, Indonesia, Việt Nam, Ấn Độ, Malaysia, Thái Lan, Philippin, Singapore, Hong Kong, El Salvador, Đài Loan	Linh kiện và Nhân công - 1 năm Bộ Pin - 1 năm	1,4
Nga, Ukraine, Ai Cập, Lebanon, Morocco, Nam Phi, Tunisia, Mauritius, Mozambique, United Arab Emirates, Jordan, Kenya, Nigeria, Uganda, Ghana, Oman, Tanzania, Namibia	Linh kiện và Nhân công - 1 năm Bộ Pin - 1 năm	4
Hoa Kỳ, Canada, Mexico, Nhật Bản	PLinh kiện và Nhân công - 1 năm Bộ Pin - 1 năm	1,5
Panama	Linh kiện và Nhân công - 1 năm Bộ Pin - 1 năm	2,4
Nam Triều Tiên	Linh kiện và Nhân công - 1 năm Bộ Pin - 1 năm	3,4
Bra-xin	Linh kiện và Nhân công - 1 năm Bộ Pin - 1 năm	2,5

Quốc gia hoặc khu vực	Thời Gian Bảo Hành	Loại dịch vụ bảo hành
Tây Ban Nha, Thụy Sĩ, Bồ Đào Nha, Hà Lan, Bỉ, Thụy Điển, Đan Mạch, Na Uy, Phần Lan, Estonia, Latvia, Lithuania, Iceland, Pháp	Linh kiện và Nhân công - 2 năm Bộ Pin - 1 năm	1,3
Cộng hòa Séc, Hungary, Romania, Bulgaria, Hy Lạp, Croatia, Slovenia, Slovakia, Cộng hòa Síp, Ba Lan	Linh kiện và Nhân công - 2 năm Bộ Pin - 1 năm	1,5
Thổ Nhĩ Kỳ	Linh kiện và Nhân công - 2 năm Bộ Pin - 1 năm	3,4
Ả-rập Xê-út	Linh kiện và Nhân công - 2 năm Bộ Pin - 1 năm	4
Serbia	Linh kiện và Nhân công - 2 năm Bộ Pin - 1 năm	1,4

* Không bao gồm một số thành phần. Bảo hành giới hạn 90 ngày cho bộ chuyển đổi nguồn, bàn phím, nhựa và bản lề.

Loại dịch vụ bảo hành

1. Dịch vụ Linh kiện Có thể thay thế cho Khách hàng ("CRU")
2. Dịch vụ Bảo hành Tận nơi
3. Dịch vụ Bảo hành qua Chuyển phát
4. Dịch vụ Bảo hành do Khách hàng tự Vận chuyển
5. Dịch vụ Bảo hành do Khách hàng tự Gửi sản phẩm
6. Dịch vụ Bảo hành do Khách hàng Gửi sản phẩm Hai Chiều
7. Dịch vụ Đổi Sản phẩm

Để được giải thích đầy đủ về các loại dịch vụ bảo hành, hãy tham khảo toàn bộ chính sách bảo hành. Xem "Thông báo *Bảo Hành Giới Hạn Lenovo*" để biết rõ về các điều kiện để được bảo hành đầy đủ.

Nhãn tuân thủ EurAsia



Thông tin về môi trường, tái chế và thải bỏ sản phẩm

Nguyên tắc tái chế chung

Lenovo khuyến khích chủ sở hữu thiết bị công nghệ thông tin (CNTT) có trách nhiệm tái chế thiết bị của mình khi không còn cần dùng thiết bị. Lenovo cung cấp nhiều chương trình và dịch vụ để hỗ trợ tái chế sản phẩm CNTT cho chủ sở hữu thiết bị. Để biết thông tin về việc tái chế sản phẩm Lenovo, truy cập: <http://www.lenovo.com/recycling>.

Thông tin quan trọng về pin và WEEE



Pin và thiết bị điện và điện tử có đánh dấu bằng biểu tượng gạch chéo trên thùng rác thì không được xử lý như chất thải sinh hoạt chưa được phân loại. Pin và chất thải của thiết bị điện và điện tử (WEEE) sẽ được xử lý riêng bằng cách sử dụng khuôn khổ thu gom dành cho khách hàng để trả lại, tái chế và xử lý pin và WEEE. Tháo và tách riêng pin khỏi WEEE khi có thể, trước khi đưa WEEE vào quy trình thu gom rác thải. Pin phải được thu gom riêng theo quy định dành cho việc hoàn trả, tái chế và xử lý pin và bộ tích điện.

Thông tin cụ thể theo quốc gia có tại: <http://www.lenovo.com/recycling>

Thông tin về tái chế dành cho thị trường Nhật Bản

Thông tin về tái chế và thải bỏ cho thị trường Nhật Bản có tại: <http://www.lenovo.com/recycling/japan>

Báo cáo tái chế bổ sung

Thông tin thêm về tái chế thành phần thiết bị và pin có trong **Hướng dẫn người dùng** của bạn. Xem phần "**Truy cập Hướng dẫn người dùng của bạn**" để biết chi tiết.

Nhãn tái chế pin

Thông tin tái chế pin dành cho thị trường Đài Loan



廢電池請回收

Thông tin tái chế pin dành cho thị trường Hoa Kỳ và Canada



US & Canada Only

Thông tin về tái chế pin đối với Liên minh Châu Âu



Nhãn hiệu suất năng lượng



Chỉ thị về hạn chế các chất nguy hiểm độc hại (RoHS)

Thổ Nhĩ Kỳ

Sản phẩm Lenovo đáp ứng các yêu cầu trong chỉ thị của nước Cộng hòa Thổ Nhĩ Kỳ về việc hạn chế sử dụng một số chất độc hại trong Thiết Bị Điện Tử và Thiết Bị Điện Rác Thái (WEEE).

Türkiye AEEE Yönetmeliğine Uygunluk Beyanı

Bu Lenovo ürünü, T.C. Çevre ve Orman Bakanlığı'nın "Atık Elektrikli ve Elektronik Eşya Bazı Zararlı Maddelerin Kullanımının Sınırlandırılmasına Dair Yönetmelik (AEEE)" direktierine uygundur.

AEEE Yönetmeliğine Uygundur.

Ukraine

Цим підтверджуємо, що продукція Леново відповідає вимогам нормативних актів України, які обмежують вміст небезпечних речовин

Ấn Độ

RoHS compliant as per E-Waste (Management & Handling) Rules, 2011.

Việt Nam

Các sản phẩm Lenovo bán tại Việt Nam, kể từ ngày 23 tháng 9 năm 2011 cho đến nay, đều phải đáp ứng các yêu cầu của Thông tư 30/2011/TT-BCT của Việt Nam ("RoHS của Việt Nam").

Liên Minh Châu Âu

Sản phẩm của Lenovo được bán ở Liên minh Châu Âu, vào hoặc sau ngày 03 tháng Một năm 2013 đáp ứng các yêu cầu của Chỉ thị 2011/65/EU về việc hạn chế sử dụng các chất độc hại trong thiết bị điện và điện tử ("RoHS recast" hoặc "RoHS 2"). Để biết thêm thông tin về tiến trình của Lenovo với RoHS, hãy vào:

http://www.lenovo.com/social_responsibility/us/en/RoHS_Communication.pdf

© Copyright Lenovo 2016.
© Bản quyền Lenovo 2016.

Reduce | Reuse | Recycle



V1.1_20160630



SSC8C09193

MC

Printed in China