

lenovo

YOGA Tablet 2

Safety, Warranty & Quick Start Guide

YOGA Tablet 2-830F

YOGA Tablet 2-830L


YOGA Tablet 2-830LC

YOGA Tablet 2-1050F

YOGA Tablet 2-1050L

YOGA Tablet 2-1050LC

English/繁體中文/简体中文

-  Read this guide carefully before using your YOGA Tablet 2. All information labeled with * in this guide refers only to the LTE model (YOGA Tablet 2-830L/YOGA Tablet 2-830LC/YOGA Tablet 2-1050L/YOGA Tablet 2-1050LC).

Electronic emission notices

European Union conformity



Radio and Telecommunications Terminal Equipment Directive

This product is in compliance with the essential requirements and other relevant provisions of the Radio and Telecommunications Terminal Equipment Directive, 1999/5/EC.

Learn more

To learn more information about your YOGA Tablet 2 and obtain the latest manuals, go to:
<http://support.lenovo.com/>.

Getting support

For support on network service and billing, contact your wireless network operator. For instructions on how to use your YOGA Tablet 2, go to:
<http://support.lenovo.com/>.

Legal notices

Lenovo and the Lenovo logo are trademarks of Lenovo in the United States, other countries, or both. Other company, product, or service names may be trademarks or service marks of others. Manufactured under license from Dolby Laboratories. Dolby and the double-D symbol are trademarks of Dolby Laboratories.

LIMITED AND RESTRICTED RIGHTS NOTICE: If data or software is delivered pursuant a General Services Administration "GSA" contract, use, reproduction, or disclosure is subject to restrictions set forth in Contract No. GS-35F-05925.

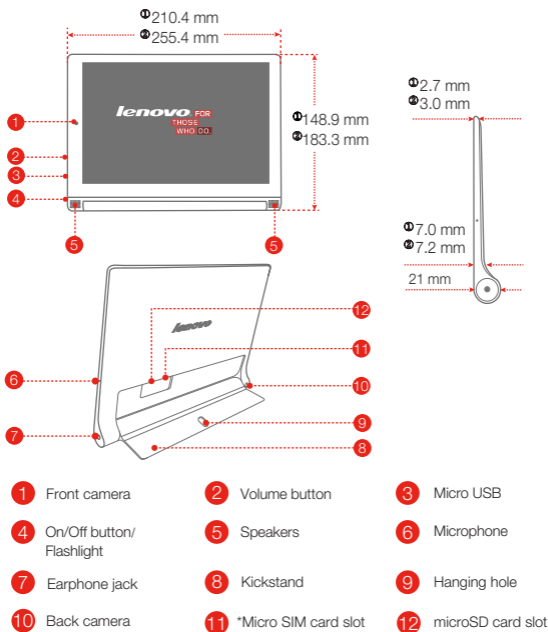
Technical specifications

YOGA Tablet 2		
Model & version	Model: YOGA Tablet 2-830F Version: WLAN	Model: YOGA Tablet 2-1050F Version: WLAN
	*Model: YOGA Tablet 2-830L *Version: LTE	*Model: YOGA Tablet 2-1050L *Version: LTE
	*Model: YOGA Tablet 2-830LC *Version: LTE (Voice)	*Model: YOGA Tablet 2-1050LC *Version: LTE (Voice)
System	Android	
Weight	Approx. 419 g *Approx. 429 g	Approx. 619 g *Approx. 629 g
CPU	Intel® Atom™ Processor Z3745 (2M Cache, 4 cores, up to 1.86 GHz)	
Camera	8 megapixels AF (back) + 1.6 megapixels HD (front)	
Battery	6400 mAh (NOM)	9600 mAh (NOM)
Display	Size: 8 inches Resolution: 1920 × 1200	Size: 10.1 inches Resolution: 1920 × 1200
Wireless communication	Bluetooth WLAN 802.11 a/b/g/n, 2.4GHz & 5GHz Dual Band GPS+GLONASS *LTE, WCDMA, GSM	

① Depending on the measuring method, the weight might vary slightly.

* Your YOGA Tablet 2 supports LTE Band 1, 2, 3, 4, 5, 7, 8, 19, and 20. But in some countries, LTE is not supported. To know if your YOGA Tablet 2 works with LTE networks in your country, contact your carrier.

First glance



① This dimension only refers to YOGA Tablet 2-830F/YOGA Tablet 2-830L/YOGA Tablet 2-830LC.

② This dimension only refers to YOGA Tablet 2-1050F/YOGA Tablet 2-1050L/YOGA Tablet 2-1050LC.

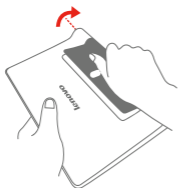
The WLAN model (YOGA Tablet 2-830F/YOGA Tablet 2-1050F) does not have a Micro SIM card slot.

!!! DO not insert your finger into the hanging hole. Doing so might hurt your finger.

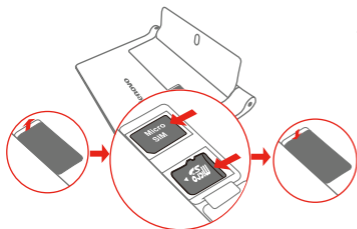
Preparing your YOGA Tablet 2

You can use cellular services with the LTE model (YOGA Tablet 2-830L/YOGA Tablet 2-830LC/YOGA Tablet 2-1050L/YOGA Tablet 2-1050LC) by inserting the Micro SIM card provided by your carrier.

Install the Micro SIM card and the microSD card as shown.

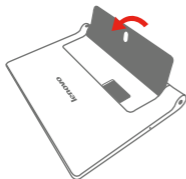


Step 1. Lift the Kickstand.



Step 2. Open the card slot cover.

Insert the Micro SIM card and microSD card and then install the card slot cover back.



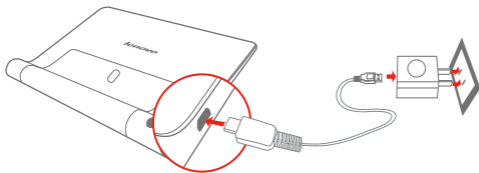
Step 3. Push back the Kickstand.

ⓘ Only Micro SIM card works with your YOGA Tablet 2.

!!! DO not insert or remove the Micro SIM card while your YOGA Tablet 2 is turned on. Doing so can permanently damage your Micro SIM card or YOGA Tablet 2.

Starting to use your YOGA Tablet 2

Before using your YOGA Tablet 2, you might need to charge the battery. Charge the battery as shown.



Connect your YOGA Tablet 2 to a power outlet using the included cable and USB power adapter.

 Low battery

 Fully charged

 Charging

Turning on/off



Turn on: Press and hold the On/Off button until the Lenovo logo is displayed.

Turn off: Press and hold the On/Off button for a few seconds, then tap **Power off**.

Taking screenshots

Press and hold the On/Off button and the Volume down button at the same time.

Read before using your tablet

The following sections provide critical safety and regulatory information for Lenovo tablets and instructions on how to access electronic versions of the publications developed for your tablet.

Read first-Regulatory information

Device models equipped with wireless communications comply with the radio frequency and safety standards of any country or region in which it has been approved for wireless use. In addition, if your product contains a telecom modem, it complies with the requirements for connection to the telephone network in your country.

Be sure to read the **Regulatory Notice** for your country or region before using the wireless devices contained in your device. To obtain a PDF version of the **Regulatory Notice**, refer to the “**Downloading publications**” section below.

Downloading publications

Electronic versions of your publications are available from the <http://support.lenovo.com>. To download the publications for your device, go to: <http://support.lenovo.com> and follow the instructions on the screen.

Accessing your User Guide

Your **User Guide** contains detailed information about your device. To access your **User Guide**, use one of the following methods:

- Go to: <http://support.lenovo.com> and follow the instructions on the screen.
- Start your device, access the **User Guide** app.

Service and Support information

The following information describes the technical support that is available for your product, during the warranty period or throughout the life of your product. Refer to the Lenovo Limited Warranty for a full explanation of Lenovo warranty terms. See “Lenovo Limited Warranty notice” later in this document for details on accessing the full warranty.

Online technical support

Online technical support is available during the lifetime of a product at <http://www.lenovo.com/support>.

Telephone technical support

You can get help and information from the Customer Support Center by telephone. Before contacting a Lenovo technical support representative, please have the following information available: model and serial number, the exact wording of any error message, and a description of the problem.

Your technical support representative might want to walk you through the problem while you are at your device during the call.

Worldwide Lenovo Support telephone list

Important: Telephone numbers are subject to change without notice. The most up-to-date telephone list for the Customer Support Center is always available at <http://www.lenovo.com/support/phone>.

If the telephone number for your country or region is not listed, contact your Lenovo reseller or Lenovo marketing representative.

Important safety and handling information

Plastic bag notice

DANGER:

Plastic bags can be dangerous. Keep plastic bags away from babies and children to avoid danger of suffocation.

Built-in rechargeable battery notice

DANGER:

Do not attempt to replace the internal rechargeable lithium ion battery. Contact Lenovo Support for factory replacement.

Polyvinyl Chloride (PVC) cable and cord notice

WARNING: Handling the cord on this product or cords associated with accessories sold with this product will expose you to lead, a chemical known to the State of California to cause cancer, and birth defects or other reproductive harm. Wash hands after handling.

Prevent hearing damage

Your device has a headphone connector. Always use the headphone connector for headphones (also called a headset) or earphones.

CAUTION:

Excessive sound pressure from earphones and headphones can cause hearing loss. Adjustment of the equalizer to maximum increases the earphone and headphone output voltage and the sound pressure level. Therefore, to protect your hearing, adjust the equalizer to an appropriate level.

Excessive use of headphones or earphones for a long period of time at high volume can be dangerous if the output of the headphone or earphone connectors do not comply with specifications of EN 50332-2.

The headphone output connector of your device complies with EN 50332-2 Sub clause 7. This specification limits the device's maximum wide band true RMS output voltage to 150 mV. To help protect against hearing loss, ensure that the headphones or earphones you use also comply with EN 50332-2 (Clause 7 limits) for a wide band characteristic voltage of 75 mV. Using headphones that do not comply with EN

50332-2 can be dangerous due to excessive sound pressure levels.

If your device came with headphones or earphones in the package, as a set, the combination of the headphones or earphones and the device already complies with the specifications of EN 50332-1. If different headphones or earphones are used, ensure that they comply with EN 50332-1 (Clause 6.5 Limitation Values). Using headphones that do not comply with EN 50332-1 can be dangerous due to excessive sound pressure levels.

Sound pressure warning statement

For the device that is tested in accordance with EN 60950-1:

2006+A11:2009+A1:2010+A12:2011, it is mandatory to perform audio tests for EN50332.

This device has been tested to comply with the Sound Pressure Level requirement laid down in the applicable EN 50332-1 and/or EN 50332-2 standards. Permanent hearing loss may occur if earphones or headphones are used at high volume for prolonged periods of time.



Warning statement:

To prevent possible hearing damage, do not listen at high volume levels for a long period of time.

Warranty information

Lenovo Limited Warranty notice

This product is covered by the terms of the Lenovo Limited Warranty, version L505-0010-02 08/2011. Read the Lenovo Limited Warranty (LLW) at http://www.lenovo.com/warranty/llw_02. You can view the LLW in a number of languages from this Web site. If you cannot view the LLW from the Web site, contact your local Lenovo office or reseller to obtain a printed version of the LLW.

YOGA Tablet 2

Model & Version

Model	Version
YOGA Tablet 2-830F/YOGA Tablet 2-1050F	WLAN
YOGA Tablet 2-830L/YOGA Tablet2-1050L	LTE
YOGA Tablet 2-830LC/YOGA Tablet2-1050LC	LTE (Voice)

Warranty period and type of Warranty service

Country or Region of Purchase	Warranty Period	Type of Warranty Service
Korea, Taiwan	parts and labor - 1 year battery pack - 1 year	1,3,4
Indonesia, Malaysia, Thailand, Philippines, Vietnam, Singapore	parts and labor - 1 year battery pack - 1 year	1,4
China (Hong Kong S.A.R.), China (Macau S.A.R.), India, Bahrain, Kuwait, Oman, Qatar, Egypt, South Africa, Saudi Arabia, UAE, Algeria, Nigeria, Kenya, Sri Lanka	parts and labor - 1 year battery pack - 1 year	1,4
Canada, Japan	parts and labor - 1 year battery pack - 1 year	1,5
Bosnia-Herzegovina, Croatia, Cyprus, Greece, Macedonia, Romania, Slovenia, Serbia, Poland, Slovakia, Hungary, Bulgaria	parts and labor - 1 year battery pack - 1 year	1,4
Austria, France, Germany, Iceland, Israel, Ireland, Italy, Latvia, Lithuania, Switzerland, the United Kingdom	parts and labor - 1 year battery pack - 1 year	1,3
Australia, New Zealand	parts and labor - 1 year battery pack - 1 year	1,3
Russia, Ukraine, the Republic of Kazakhstan, Belarus, Turkmenistan, Azerbaijan, Georgia	parts and labor - 1 year battery pack - 1 year	4
Argentina, Colombia, Peru, Venezuela, Bolivia, Uruguay, Chile, Paraguay, Ecuador	parts and labor - 1 year limited warranty* battery pack - 1 year	1,4
United States of America, Mexico	parts and labor - 1 year limited warranty* battery pack - 1 year	1,5
Brazil	parts and labor - 1 year limited warranty* battery pack - 1 year	4
Denmark, Estonia, Finland, Norway, Spain, Sweden, Belgium, Luxembourg, Netherlands	parts and labor - 2 years battery pack - 1 year	1,3
Turkey, Czech Republic	parts and labor - 2 years battery pack - 1 year	1,4

* Excludes some components. 90-day limited warranty for power adapters, keyboards, plastics and hinges.

Types of Warranty Service

1. Customer Replaceable Unit ("CRU") Service
2. On-site Service

- Courier or Depot Service
- Customer Carry-In Service
- Mail-in Service
- Customer Two-Way Mail-in Service
- Product Exchange Service

For a full explanation of the types of warranty service, refer to the full warranty. See "**Lenovo Limited Warranty notice**" for details on accessing the full warranty.

Environmental, recycling, and disposal information

General recycling statement

Lenovo encourages owners of information technology (IT) equipment to responsibly recycle their equipment when it is no longer needed. Lenovo offers a variety of programs and services to assist equipment owners in recycling their IT products. For information on recycling Lenovo products, go to: <http://www.lenovo.com/recycling>.

Important WEEE information



Electrical and electronic equipment marked with the symbol of a crossed-out wheeled bin may not be disposed as unsorted municipal waste. Waste of electrical and electronic equipment (WEEE) shall be treated separately using the collection framework available to customers for the return, recycling, and treatment of WEEE.

Country-specific information is available at:
<http://www.lenovo.com/recycling>.

Recycling information for Japan

Recycling and disposal information for Japan is available at:
<http://www.lenovo.com/recycling/japan>.

Additional recycling statements

Additional information about recycling device components and batteries is in your **User Guide**. See "**Accessing your User Guide**" for details.

Battery recycling marks

The battery recycling information of Taiwan



廢電池請回收

For better environmental protection, waste batteries should be collected separately for recycling or special disposal.

Battery recycling information for the United States and Canada



US & Canada Only

Battery recycling information for the European Union



Energy efficiency mark



Restriction of Hazardous Substances Directive (RoHS)

Turkish

The Lenovo product meets the requirements of the Republic of Turkey Directive on the Restriction of the Use of Certain Hazardous Substances in Electrical and Electronic Equipment (EEE).

Türkiye EEE Yönetmeliğine Uygunluk Beyanı

Bu Lenovo ürünü, T.C. Çevre ve Orman Bakanlığı'nın "Elektrik ve Elektronik Eşyalarda Bazı Zararlı Maddelerin Kullanımının Sınırlandırılmasına Dair Yönetmelik (EEE)" direktiflerine uygundur. EEE Yönetmeliğine Uygundur.

Ukraine

Цим підтверджуємо, що продукція Леново відповідає вимогам нормативних актів України, які обмежують вміст небезпечних речовин

India

RoHS compliant as per E-Waste (Management & Handling) Rules, 2011.

European Union

Lenovo products sold in the European Union, on or after 3 January 2013 meet the requirements of Directive 2011/65/EU on the restriction of the use of certain hazardous substances in electrical and electronic equipment ("RoHS recast" or "RoHS 2").

For more information about Lenovo progress on RoHS, go to:

http://www.lenovo.com/social_responsibility/us/en/RoHS_Communication.pdf

Notice for users in Mexico

La operación de este equipo está sujeta a las siguientes dos condiciones: (1) es posible que este equipo o dispositivo no cause interferencia perjudicial y (2) este equipo o dispositivo debe aceptar cualquier interferencia, incluyendo la que pueda causar su operación no deseada.

EurAsia compliance mark



繁體中文

- ✎ 使用 YOGA Tablet 2 前，請仔細閱讀本手冊。
本手冊中所有標上 * 的資訊皆僅適用於 LTE 機型 (YOGA Tablet 2-830L/YOGA Tablet 2-830LC/YOGA Tablet 2-1050L/YOGA Tablet 2-1050LC)。

電子放射注意事項

符合歐盟規範



無線電及電信終端設備指令

本產品符合無線電及電信終端設備指令 1999/5/EC 的基本要求與其他相關規範。

更多資訊

若要進一步瞭解 YOGA Tablet 2 的相關資訊並取得最新的手冊，請造訪 <http://support.lenovo.com/>。

取得支援

如需網路服務和計費相關的支援，請聯絡您的無線網路業者。
如需 YOGA Tablet 2 的使用指示，請造訪 <http://support.lenovo.com/>。

法律聲明

Lenovo 及 Lenovo 標誌是 Lenovo 在美國和 (或) 其他國家/地區的商標。

其他公司、產品或服務名稱，可能是其他公司的商標或服務標誌。

經 Dolby Laboratories 授權製造。Dolby 以及雙-D 符號為 Dolby Laboratories 的商標。

有限與限制權利注意事項：如果資料或軟體依據美國聯邦總務署 (General Services Administration, GSA) 合約交付，其使用、重製或揭露須符合合約編號 GS-35F-05925 之限制。

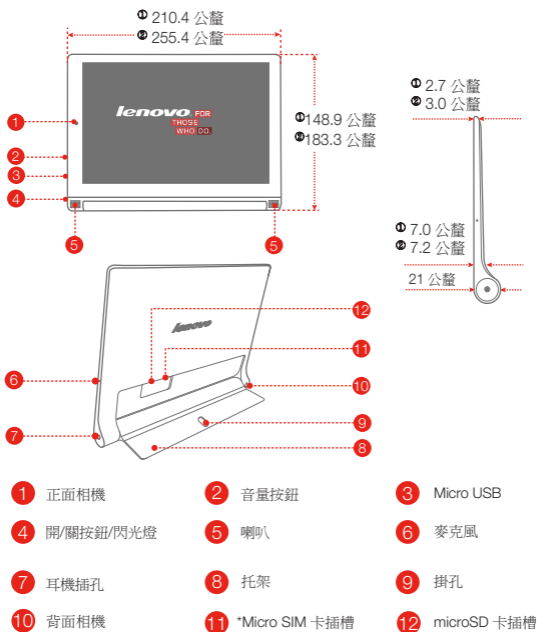
技術規格

YOGA Tablet 2		
機型與版本	機型：YOGA Tablet 2-830F 版本：WLAN	機型：YOGA Tablet 2-1050F 版本：WLAN
	*機型：YOGA Tablet 2-830L *版本：LTE	*機型：YOGA Tablet 2-1050L *版本：LTE
	*機型：YOGA Tablet 2-830LC *版本：LTE（語音）	*機型：YOGA Tablet 2-1050LC *版本：LTE（語音）
系統	Android	
① 重量	約 419 克 *約 429 克	約 619 克 *約 629 克
CPU	Intel® Atom™ 處理器 Z3745 （2M 快取記憶體，4 核心，最快 1.86 GHz）	
相機	800 萬像素 AF（後）+ 160 萬像素 HD（前）	
電池	6400 mAh（額定）	9600 mAh（額定）
螢幕	大小：8 吋 解析度：1920 × 1200	大小：10.1 吋 解析度：1920 × 1200
無線通訊	藍牙 WLAN 802.11 a/b/g/n，2.4GHz 及 5GHz 雙頻 GPS+GLONASS *LTE、WCDMA、GSM	

① 視測量方式而定，重量可能會有些微差異。

* 您的 YOGA Tablet 2 支援 LTE 頻帶 1、2、3、4、5、7、8、19 及 20，但部分國家/地區不支援 LTE。若要瞭解您的 YOGA Tablet 2 是否可與您所在國家/地區的 LTE 網路搭配使用，請聯絡您的行動業者。

認識裝置



① 此尺寸僅適用於 YOGA Tablet 2-830F/YOGA Tablet 2-830L/
YOGA Tablet 2-830LC。

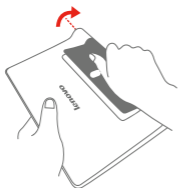
② 此尺寸僅適用於 YOGA Tablet 2-1050F/YOGA Tablet 2-1050L/
YOGA Tablet 2-1050LC。

WLAN 機型 (YOGA Tablet 2-830F/YOGA Tablet 2-1050F) 沒有 Micro SIM
卡插槽。

!!! 請勿將您的手指放入吊掛孔，以免受傷。

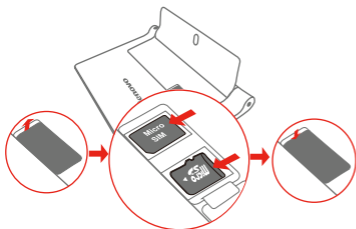
使用 YOGA Tablet 2 前的準備工作

您可以插入電信業者提供的 Micro SIM 卡，以便在 LTE 機型 (YOGA Tablet 2-830L/YOGA Tablet 2-830LC/YOGA Tablet 2-1050L/YOGA Tablet 2-1050LC) 上使用行動服務。如圖所示，安裝 Micro SIM 卡和 microSD 卡。

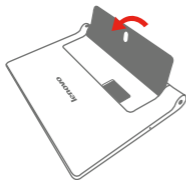


步驟 1. 掀起托架。

步驟 2. 開啟卡片插槽蓋。插入 Micro SIM 卡及 microSD 卡，然後裝回卡片插槽蓋。



步驟 3. 將托架往回推。

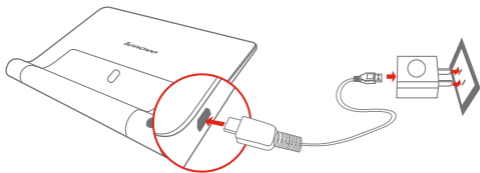


🔑 只有 Micro SIM 卡能搭配 YOGA Tablet 2 使用。

!!! 請勿在 YOGA Tablet 2 電源開啟時插入或取出 Micro SIM 卡，否則可能會對 Micro SIM 卡或 YOGA Tablet 2 造成永久性的損壞。

開始使用 YOGA Tablet 2

使用 YOGA Tablet 2 前，您可能需要為電池充電。
請依圖所示，為電池充電。



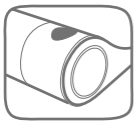
使用隨附的纜線和 USB 電源整流器將 YOGA Tablet 2 連接到電源插座。

 電力偏低

 充電完成

 正在充電

開/關機



開機：按住開/關按鈕直到出現 Lenovo 標誌。

關機：按住開/關按鈕數秒後，輕點「關閉電源」。

擷取螢幕畫面

同時按住開/關按鈕與音量降低按鈕。

使用您的平板電腦之前請先閱讀

下列幾節提供 Lenovo 平板電腦的重要安全和法規資訊，以及如何存取您平板電腦適用的電子版出版品的指示。

請先閱讀 - 法規資訊

配備無線通訊的裝置機型符合所有核准其無線使用之國家或地區的無線射頻和安全標準。此外，如果您的產品包含電信數據機，該產品也符合您的國家/地區對於連接到電話網路的需求。

使用裝置內含的無線裝置前，請務必閱讀適用於您國家或地區的法規注意事項。若要取得 PDF 版法規注意事項，請參閱下方「下載出版品」一節。

下載出版品

電子版出版品可從 <http://support.lenovo.com> 取得。如果要下載適用於您裝置的出版品，請造訪：<http://support.lenovo.com>，並依照畫面上的指示進行。

存取使用者手冊

使用者手冊 包含關於裝置的詳細資訊。若要存取**使用者手冊**，請使用下列其中一個方法：

- 造訪 <http://support.lenovo.com>，然後按照螢幕上的指示操作。
- 啟動裝置，存取**使用者手冊**應用程式。

服務及支援資訊

下列資訊說明產品保固期間或使用壽命內提供的技術支援。請參閱 Lenovo 有限保固，取得 Lenovo 保固條款的完整說明。若要取得存取完整保固的詳細資訊，請參閱本文件後段的「Lenovo 有限保固注意事項」。

線上技術支援

產品使用壽命內，都可從下列網址取得線上技術支援：<http://www.lenovo.com/support>。

電話技術支援

您可以電洽客戶支援中心，取得協助和資訊。在聯絡 Lenovo 技術支援代表之前，請備妥下列資訊：機型和序號、錯誤訊息實際內容以及問題說明。

通話時，若裝置在您的手邊，技術支援專員可能會帶您操作裝置以解決問題。

全球 Lenovo 支援電話清單

重要：電話號碼如有變更，恕不另行通知。您隨時可以在網站上找到客戶支援中心的最新電話清單，網址為：<http://www.lenovo.com/support/phone>。

如果清單未列出您所在國家或地區的電話號碼，請聯絡 Lenovo 轉銷商或 Lenovo 業務代表。

重要安全和使用資訊

塑膠袋注意事項

危險：

塑膠袋可能會造成危險。請將塑膠袋置於嬰兒及兒童接觸不到的地方，以免發生窒息的危險。

內建充電電池注意事項

危險：

請勿嘗試更換內部的鋰離子充電電池。請聯絡 Lenovo 支援，取得原廠電池更換服務。

聚氯乙烯 (Polyvinyl Chloride, PVC) 纜線與電線注意事項

警告：處理本產品的電線或與本產品搭售配件的相關電線時會使您接觸到鉛。這種化學物質在加州已知曾導致癌症、先天畸型或其他生殖系統傷害。處理後請務必洗手。

預防聽力受損

您的裝置具備耳機接頭。請務必使用耳機接頭來連接頭戴式耳機或耳塞式耳機。

警告：

耳機聲壓過高可能會有損聽力。將等化器調到最大會增加耳機的輸出伏特和聲壓位準。因此，若要保護聽力，請將等化器調到適當等級。

如果耳機接頭輸出不符合 EN 50332-2 規定，那麼長時間以高音量過度使用耳機可能會造成危險。

裝置的耳機輸出接頭符合 EN 50332-2 子條款 7 的規定。這項規定限制裝置的寬頻帶 True RMS 輸出電壓不得超過 150 mV。為避免聽覺損傷，請確定您使用的耳機亦符合 EN 50332-2 (條款 7) 限制寬頻帶電壓為 75 mV 的要求。使用不符合 EN 50332-2 規定的耳機會因為聲壓等級過高而造成危險。

如果您的裝置產品組包裝中隨附耳機，耳機和裝置的組合即已符合 EN 50332-1 的規定。如果使用不同的耳機，請確保其符合 EN 50332-1 (條款 6.5 限制值)。使用不符合 EN 50332-1 規定的耳機會因為聲壓等級過高而造成危險。

聲壓警告聲明

針對已依據 EN 60950-1 進行測試的裝置：

2006+A11:2009:+A1:2010+A12:2011，必須執行 EN50332 的音訊測試。

此裝置已經過測試，符合適用 EN 50332-1 和/或 EN 50332-2 標準規定的聲壓等級要求。如果長期以高音量使用耳機，可能會使聽力永久受損。



警告聲明：

為預防聽力受損，請勿長時間以高音量聆聽音訊。

保固資訊

Lenovo 有限保固注意事項

本產品包含在 Lenovo 有限保固條款，版本 L505-0010-02 08/2011 的涵蓋範圍內。請閱讀 Lenovo 有限保固 (LLW)：http://www.lenovo.com/warranty/llw_02。您可以從此網站檢視多種語言的 LLW。如果無法從網站檢視 LLW，請聯絡您當地的 Lenovo 辦公室或轉銷商，以取得 LLW 的印製版本。

YOGA Tablet 2

機型與版本

機型	版本
YOGA Tablet 2-830F/YOGA Tablet 2-1050F	WLAN
YOGA Tablet 2-830L/YOGA Tablet2-1050L	LTE
YOGA Tablet 2-830LC/YOGA Tablet2-1050LC	LTE (語音)

保固期限與保固服務類型

購買國家或地區	保固期限	保固服務類型
韓國、台灣	零件及維修 - 1 年 電池組 - 1 年	1、3、4
印尼、馬來西亞、泰國、菲律賓、越南、新加坡	零件及維修 - 1 年 電池組 - 1 年	1、4
中國（香港特別行政區）、中國（澳門特別行政區）、印度、巴林、科威特、阿曼、卡達、埃及、南非、沙烏地阿拉伯、阿拉伯聯合大公國、阿爾及利亞、奈及利亞、肯亞、斯里蘭卡	零件及維修 - 1 年 電池組 - 1 年	1、4
加拿大、日本	零件及維修 - 1 年 電池組 - 1 年	1、5
波士尼亞與赫塞哥維納、克羅埃西亞、塞普勒斯、希臘、馬其頓、羅馬尼亞、斯洛維尼亞、塞爾維亞、波蘭、斯洛伐克、匈牙利、保加利亞	零件及維修 - 1 年 電池組 - 1 年	1、4
奧地利、法國、德國、冰島、以色列、愛爾蘭、義大利、拉脫維亞、立陶宛、瑞士、英國	零件及維修 - 1 年 電池組 - 1 年	1、3
澳洲、紐西蘭	零件及維修 - 1 年 電池組 - 1 年	1、3
俄羅斯、烏克蘭、哈薩克、白俄羅斯、土庫曼、亞塞拜然、喬治亞	零件及維修 - 1 年 電池組 - 1 年	4
阿根廷、哥倫比亞、祕魯、委內瑞拉、玻利維亞、烏拉圭、智利、巴拉圭、厄瓜多	零件及維修 - 1 年 有限保固* 電池組 - 1 年	1、4
美國、墨西哥	零件及維修 - 1 年 有限保固* 電池組 - 1 年	1、5
巴西	零件及維修 - 1 年 有限保固* 電池組 - 1 年	4
丹麥、愛沙尼亞、芬蘭、挪威、西班牙、瑞典、比利時、盧森堡、荷蘭	零件及維修 - 2 年 電池組 - 1 年	1、3
土耳其、捷克共和國	零件及維修 - 2 年 電池組 - 1 年	1、4

* 不包括某些元件。電源整流器、鍵盤、塑膠和鉸鏈可享 90 天有限保固。

保固服務類型

1. 客戶可自行更換組件 (Customer Replaceable Unit · CRU) 服務
2. 到府服務

3. 快遞或維修站服務
4. 客戶送修服務
5. 郵寄服務
6. 客戶雙程郵寄服務
7. 產品更換服務


如需保固服務類型的完整說明，請參閱完整保固。請參閱「**Lenovo 有限保固注意事項**」以取得存取完整保固的詳細資料。

環保、回收與棄置資訊

一般回收聲明

Lenovo 鼓勵資訊技術 (IT) 設備擁有人負責回收不再需要的設備。Lenovo 提供多樣的方案及服務，可協助設備擁有人回收 IT 產品。如需回收 Lenovo 產品的相關資訊，請造訪：
<http://www.lenovo.com/recycling>。

重要 WEEE 資訊



電機電子設備上若標有打叉附輪垃圾桶符號，則不得作為未分類都市廢棄物棄置。電氣和電子設備廢棄物 (WEEE) 的退回、回收及處置，應利用客戶適用的回收機構分別處理。

各國家/地區特有的資訊可從下列網址取得：<http://www.lenovo.com/recycling>。

日本回收資訊

日本回收與棄置資訊可從下列網址取得：<http://www.lenovo.com/recycling/japan>。

其他回收聲明

有關回收裝置元件和電池的其他資訊都在**使用者手冊**中。如需詳細資訊，請參閱「**存取使用者手冊**」。

電池回收標誌

台灣的電池回收資訊



廢電池請回收

For better environmental protection, waste batteries should be collected separately for recycling or special disposal.

美國和加拿大的電池回收資訊



US & Canada Only

歐盟的電池回收資訊



能源效率標誌



限用有害物質指令 (RoHS)

土耳其

The Lenovo product meets the requirements of the Republic of Turkey Directive on the Restriction of the Use of Certain Hazardous Substances in Electrical and Electronic Equipment (EEE).

Türkiye EEE Yönetmeliğine Uygunluk Beyanı

Bu Lenovo ürünü, T.C. Çevre ve Orman Bakanlığı'nın "Elektrik ve Elektronik Eşyalarda Bazı Zararlı Maddelerin Kullanımının Sınırlandırılmasına Dair Yönetmelik (EEE)" direktiflerine uygundur. EEE Yönetmeliğine Uygundur.

烏克蘭

Цим підтверджуємо, що продукція Леново відповідає вимогам нормативних актів України, які обмежують вміст небезпечних речовин

印度

RoHS compliant as per E-Waste (Management & Handling) Rules, 2011.

歐盟

Lenovo products sold in the European Union, on or after 3 January 2013 meet the requirements of Directive 2011/65/EU on the restriction of the use of certain hazardous substances in electrical and electronic equipment ("RoHS recast" or "RoHS 2").

For more information about Lenovo progress on RoHS, go to:

http://www.lenovo.com/social_responsibility/us/en/RoHS_Communication.pdf

墨西哥地區使用者注意事項

La operación de este equipo está sujeta a las siguientes dos condiciones: (1) es posible que este equipo o dispositivo no cause interferencia perjudicial y (2) este equipo o dispositivo debe aceptar cualquier interferencia, incluyendo la que pueda causar su operación no deseada.

歐亞合規標誌



台灣的低功率電波輻射性電機管理辦法

第十二條

經型式認證合格之低功率射頻電機，非經許可，公司、商號或使用者均不得擅自變更頻率、加大功率或變更原設計之特性及功能。

第十四條

低功率射頻電機之使用不得影響飛航安全及干擾合法通信；經發現有干擾現象時，應立即停用，並改善至無干擾時方得繼續使用。

前項合法通信，指依電信法規定作業之無線電通信。低功率射頻電機須忍受合法通信或工業、科學及醫療用電波輻射性電機設備之干擾。

- 「減少電磁波影響，請妥適使用」。

台灣 Lenovo 產品服務資訊如下：

荷蘭商聯想股份有限公司台灣分公司

台北市內湖區堤頂大道二段89號5樓

服務電話：0800-000-702

【使用過度恐傷害視力】

- (1). 使用30分鐘請休息10分鐘。
- (2). 2歲以下幼兒不看螢幕，2歲以上每天看螢幕不要超過1小時

YOGA Tablet 2-830F

零組件	廠牌	型號	規格
中央處理器	Intel	Bay Trail-T;Z3745;17*17*0.918	1.8G/4 核處理器/1380 Pin
記憶體	Samsung	KLMAG2WEMB-B031000	16G
	Sandisk	SDIN8DE4-16G-1001L	16G
	Samsung	KLMBG4WEBC-B031002	32G
	Sandisk	SDIN8DE4-32G-1001L	32G
電源供應器	lenovo(航嘉)	C-P35	Input: 100-240Vac, 50-60Hz, 0.5A Output: 5.2 V, 2.0A
	lenovo(柏怡)	C-P35	Input: 100-240Vac, 50-60Hz, 0.3A Output: 5.2 V, 2.0A
藍芽/ 無線模組	博通 (Broadcom)	BCM43241	BT/WIFI 二合一晶片
面板	INX	N080J41-G41	8inch WUXGA IPS LCD
	BOE	TV080WUM-NL0	8inch WUXGA IPS LCD
觸控模組	Ofilm	MTF-080-1641IKA	8" GFF 7040+INL LCM
	GIS	TC080GFL02	8" GFF 7040+INL LCM
電池模組	Lenovo(欣旺達+LGC)	L14D2K31	6400mAh, 24Wh, normal:3.75V
電池模組	Lenovo(加百裕+SDI)	L14C2K31	6400mAh, 24Wh, normal:3.75V
視訊裝置(前)	Sunny	P1V04E	1.6MP OV9760 25PIN 3P FF
	O-film	L9760F80	1.6MP OV9760 25PIN 3P FF
視訊裝置(後)	Sunny	SUN P8V18A	8M OV8865 30PIN 5P AF
	O-film	L8865A20	8MP OV8865 30PIN 5P AF

YOGA Tablet 2-830L

零組件	廠牌	型號	規格
中央處理器	Intel	Bay Trail-T;Z3745;17*17*0.918	1.8G/4 核處理器/1380 Pin
記憶體	Samsung	KLMAG2WEMB-B031000	16G
	Sandisk	SDIN8DE4-16G-1001L	16G
	Samsung	KLMBG4WEBC-B031002	32G
	Sandisk	SDIN8DE4-32G-1001L	32G
電源供應器	lenovo(航嘉)	C-P35	Input: 100-240Vac, 50-60Hz, 0.5A Output: 5.2 V, 2.0A
	lenovo(柏怡)	C-P35	Input: 100-240Vac, 50-60Hz, 0.3A Output: 5.2 V, 2.0A
藍芽/無線模組	博通 (Broadcom)	BCM43241	BT/WIFI 二合一晶片
面板	INX	N080J41-G41	8inch WUXGA IPS LCD
	BOE	TV080WUM-NL0	8inch WUXGA IPS LCD
觸控模組	Ofilm	MTF-080-16411KA	8" GFF 7040+INL LCM
	GIS	TC080GFL02	8" GFF 7040+INL LCM
電池模組	Lenovo(欣旺達+LGC)	L14D2K31	6400mAh, 24Wh, normal:3.75V
電池模組	Lenovo(加百裕+SDI)	L14C2K31	6400mAh, 24Wh, normal:3.75V
視訊裝置(前)	Sunny	P1V04E	1.6MP OV9760 25PIN 3P FF
	O-film	L9760F80	1.6MP OV9760 25PIN 3P FF
視訊裝置(後)	Sunny	SUN P8V18A	8M OV8865 30PIN 5P AF
	O-film	L8865A20;	8MP OV8865 30PIN 5P AF
2G/3G/4G 模組	Intel	SMARTiM4G	LTE/WCDMA/GSM 射頻收發晶片

YOGA Tablet 2-1050F

零組件	廠牌	型號	規格
中央處理器	Intel	Bay Trail-T;Z3745;17*17*0.918	1.8G/4 核處理器/1380 Pin
記憶體	Samsung	KLMAG2WEMB-B031000	16G
	Sandisk	SDIN8DE4-16G-1001L	16G
	Samsung	KLMBG4WEBC-B031002	32G
	Sandisk	SDIN8DE4-32G-1001L	32G
電源供應器	lenovo(航嘉)	C-P35	Input: 100-240Vac, 50-60Hz, 0.5A
			Output: 5.2 V, 2.0A
	lenovo(柏怡)	C-P35	Input: 100-240Vac, 50-60Hz, 0.3A
			Output: 5.2 V, 2.0A
藍芽/無線模組	博通 (Broadcom)	BCM43241	BT/WIFI 二合一晶片
面板	AUO	B101UAN01.E_H/W 0A	10.1FHD IPS LCD
	HSD	B101UAN01.E_H/W 0A	10.1FHD IPS LCD
觸控模組	Ofilm	MCF-101-1647-01	10.1 寸 GMF S7300B
	GIS	TC101GFT07 V.B	10.1 寸 GMM S7300B
電池模組	Lenovo(欣旺達+LGC)	L14D3K31	9600mAh, 36Wh, normal:3.75V
電池模組	Lenovo(加百裕+SDI)	L14C3K31	9600mAh, 36Wh, normal:3.75V
視訊裝置(前)	Sunny	P1V04E	1.6MP OV9760 25PIN 3P FF
	O-film	L9760F80	1.6MP OV9760 25PIN 3P FF
視訊裝置(後)	Sunny	SUN P8V18B	8M OV8865 30PIN 5P AF
	O-film	L8865A30	8MP OV8865 30PIN 5P AF

YOGA Tablet 2-1050L

零組件	廠牌	型號	規格
中央處理器	Intel	Bay Trail-T;Z3745;17*17*0.918	1.8G/4 核處理器/1380 Pin
記憶體	Samsung	KLMAG2WEMB-B031000	16G
	Sandisk	SDIN8DE4-16G-1001L	16G
	Samsung	KLMBG4WEBC-B031002	32G
	Sandisk	SDIN8DE4-32G-1001L	32G
電源供應器	lenovo(航嘉)	C-P35	Input: 100-240Vac, 50-60Hz, 0.5A
			Output: 5.2 V, 2.0A
	lenovo(柏怡)	C-P35	Input: 100-240Vac, 50-60Hz, 0.3A
			Output: 5.2 V, 2.0A
藍芽/無線模組	博通 (Broadcom)	BCM43241	BT/WIFI 二合一晶片
面板	AUO	B101UAN01.E_H/W 0A	10.1FHD IPS LCD
	HSD	B101UAN01.E_H/W 0A	10.1FHD IPS LCD
觸控模組	Ofilm	MCF-101-1647-01	10.1 寸 GMF S7300B
	GIS	TC101GFT07 V.B	10.1 寸 GMM S7300B
電池模組	Lenovo(欣旺達+LGC)	L14D3K31	9600mAh, 36Wh, normal:3.75V
電池模組	Lenovo(加百裕+SDI)	L14C3K31	9600mAh, 36Wh, normal:3.75V
視訊裝置(前)	Sunny	P1V04E	1.6MP OV9760 25PIN 3P FF
	O-film	L9760F80	1.6MP OV9760 25PIN 3P FF
視訊裝置(後)	Sunny	SUN P8V18B	8M OV8865 30PIN 5P AF
	O-film	L8865A30	8MP OV8865 30PIN 5P AF
2G/3G/4G 模組	Intel	SMARTiM4G	LTE/WCDMA/GSM 射頻收發晶片

简体中文



使用 YOGA Tablet 2 之前, 请仔细阅读本指南。

本指南中所有标记为 * 的信息仅适用于 LTE 型号 (YOGA Tablet 2-830L/YOGA Tablet 2-830LC/YOGA Tablet 2-1050L/YOGA Tablet 2-1050LC)。

电子辐射声明

欧盟合规性



无线电及通信终端设备指令

本产品符合无线电及通信终端设备指令 1999/5/EC 中的重要要求和其他相关规定。

了解更多

如需了解有关 YOGA Tablet 2 的更多信息并获取最新手册, 请访问: <http://support.lenovo.com/>。

获取支持

有关网络服务和计费的支持, 请联系您的无线网络运营商。有关如何使用 YOGA Tablet 2 的说明, 请转至 <http://support.lenovo.com/>。

法律声明

Lenovo 和 Lenovo 联想徽标是联想集团在美国和/或其他国家/地区的商标。

本说明书提及的公司名称、产品或服务名称可能是联想集团所属企业或其他公司的商标。

由 Dolby Laboratories 授权制造。Dolby 和双 D 符号是 Dolby Laboratories 的商标。

有限和限制权利通知: 如果数据或软件交付依据美国总务署 "GSA" 合同、使用、复制或披露, 且受合同编号 GS-35F-05925 规定限制。

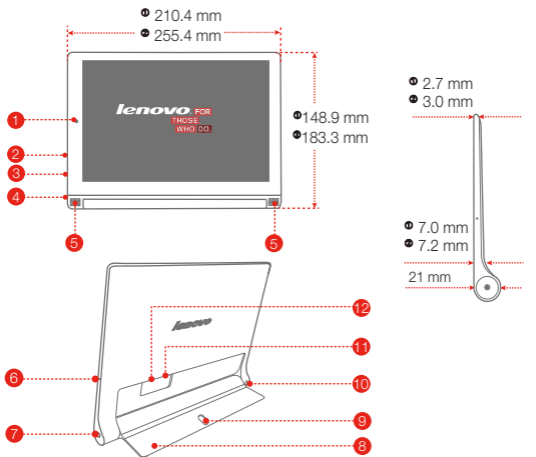
技术规格

YOGA Tablet 2		
型号和版本	型号: YOGA Tablet 2-830F 版本: WLAN	型号: YOGA Tablet 2-1050F 版本: WLAN
	*型号: YOGA Tablet 2-830L *版本: LTE	*型号: YOGA Tablet 2-1050L *版本: LTE
	*型号: YOGA Tablet 2-830LC *版本: LTE (语音)	*型号: YOGA Tablet 2-1050LC *版本: LTE (语音)
系统	Android	
重量	约 419 g *约 429 g	约 619 g *约 629 g
CPU	Intel® Atom™ 处理器 Z3745 (2M 缓存, 4 核, 高达 1.86 GHz)	
摄像头	800 万像素 AF (后置) + 1600 万像素 HD (前置)	
电池	6400 mAh (NOM)	9600 mAh (NOM)
显示屏	尺寸: 8 英寸 分辨率: 1920 × 1200	尺寸: 10.1 英寸 分辨率: 1920 × 1200
无线通信	蓝牙 WLAN 802.11 a/b/g/n, 2.4GHz 和 5GHz 双频 GPS+GLONASS *LTE、WCDMA、GSM	

① 根据测量方法的不同, 重量会略有差异。

* 您的 YOGA Tablet 2 支持 LTE 频段 1、2、3、4、5、7、8、19 和 20。但在某些国家/地区, LTE 不受支持。要了解您的 YOGA Tablet 2 是否适合您所在国家/地区的 LTE 网络, 请联系您的运营商。

概览



- | | | |
|-------------|------------------|---------------|
| ① 前置摄像头 | ② 音量按键 | ③ 微型 USB |
| ④ 开/关按键/闪光灯 | ⑤ 扬声器 | ⑥ 话筒 |
| ⑦ 耳机插孔 | ⑧ 托架 | ⑨ 挂孔 |
| ⑩ 后置摄像头 | ⑪ *Micro SIM 卡插槽 | ⑫ microSD 卡插槽 |

① 该尺寸仅参考 YOGA Tablet 2-830F/YOGA Tablet 2-830L/
YOGA Tablet 2-830LC。

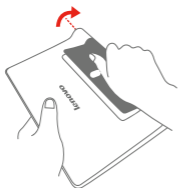
② 该尺寸仅参考 YOGA Tablet 2-1050F/YOGA Tablet 2-1050L/
YOGA Tablet 2-1050LC。

WLAN 型号(YOGA Tablet 2-830F/YOGA Tablet 2-1050F) 不具备 Micro SIM 卡插槽。

!!! 切勿将手指伸入挂孔中。否则可能会夹伤手指。

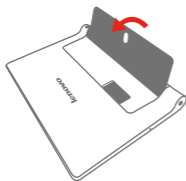
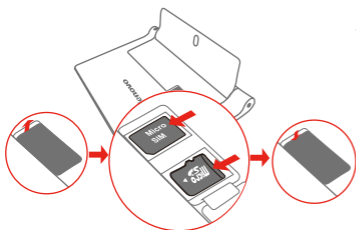
准备您的 YOGA Tablet 2

插入运营商提供的 Micro SIM 卡，您可以通过 LTE 型号(YOGA Tablet 2-830L/YOGA Tablet 2-830LC/YOGA Tablet 2-1050L/YOGA Tablet 2-1050LC) 使用移动网络服务。
按照图示安装 Micro SIM 卡和 microSD 卡。



步骤 1. 提起支架。

步骤 2. 打开卡槽盖。插入 Micro SIM 卡和 microSD 卡，然后再重新装上卡槽盖。



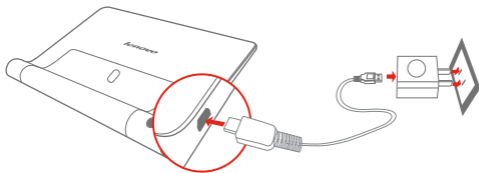
步骤 3. 推回支架。

🔑 只有 Micro SIM 卡才能与 YOGA Tablet 2 一起使用。

!!! 当 YOGA Tablet 2 处于打开状态时，请不要插入或取出 Micro SIM 卡。这样做可能会永久损坏您的 Micro SIM 卡或 YOGA Tablet 2。

开始使用 YOGA Tablet 2


在使用 YOGA Tablet 2 之前，您可能需要为电池充电。
按照图示为电池充电。



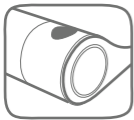
使用随附的电缆和 USB 电源适配器，将您的 YOGA Tablet 2 连接到电源插座。

 电量低

 电量已充满

 正在充电

打开/关闭



打开：按住开/关按键，直至显示 Lenovo 徽标。

关闭：按住开/关按键数秒，然后点击**关机**。

拍摄屏幕截图

按住开/关按键，同时按下音量减小键。

使用平板电脑之前请先阅读

以下各节提供有关 Lenovo 平板电脑的关键性安全和法律法规信息以及有关如何访问针对您所持平板电脑编制的电子版本出版物的说明。

请先阅读法律法规信息

配备无线通信的设备型号遵守已准许其使用无线功能的任何国家或地区针对无线电频率和安全制定的标准。此外，如果产品配有电信调制解调器，则该部件遵守您所在国家/地区针对连接电话网络的要求。

使用设备中配备的无线设备之前，请务必阅读适用于您所在国家或地区的**法律法规声明**。要获取**法律法规声明**的 PDF 版本，请参阅下方的“**下载出版物**”一节。

下载出版物

可从 <http://support.lenovo.com> 获得出版物的电子版本。要下载适用于您设备的出版物，请访问 <http://support.lenovo.com>，然后按照屏幕上的说明进行操作。

访问《用户指南》

《**用户指南**》中包含有关设备的详细信息。要获取**用户指南**，请使用以下方法之一：

- 转至：<http://support.lenovo.com>，并按照屏幕上的说明进行操作。
- 启动您的设备并访问**用户指南**应用程序。

服务与支持信息

以下信息说明产品在保修期内或整个使用期内可以获得的技术支持。有关 Lenovo 保修条款的完整说明，请参阅“Lenovo 有限保证声明”。有关查看完整保修的详细信息，请参阅本文档后面的“Lenovo 有限保证声明”。

在线技术支持

产品的整个使用期内均可从 <http://www.lenovo.com/support> 获得在线技术支持。

电话技术支持

您可以致电客户支持中心以获得帮助和信息。联系 Lenovo 技术支持代表之前，请先准备好以下信息：型号和序列号、任何错误消息的准确表述以及问题的描述。

在通话过程中，如果您在设备旁，技术支持代表可能希望指导您逐步解决问题。

全球 Lenovo 支持电话列表

重要提示：电话号码如有更改，恕不另行通知。始终可从

<http://www.lenovo.com/support/phone> 获得客户支持中心的最新电话列表。

如果此列表中未列出您所在国家或地区的对应电话号码，请联系 Lenovo 经销商或 Lenovo 营销代表。

重要安全和操作信息

塑料袋声明

危险：

塑料袋具有危险性。请将塑料袋放在婴儿和儿童接触不到的位置，以避免窒息危险。

内置可充电电池声明

危险：

请勿尝试更换可充电锂离子电池。请联系 Lenovo 支持部门以在工厂内更换。

聚氯乙烯 (PVC) 电缆和电线声明

警告：操作本产品上的电缆或与随本产品一起销售的附件相关的电缆将使您易受铅的伤害，铅在加利福尼亚州是一种已知的导致癌症、先天缺陷或其他生殖伤害的化学物质。接触后要洗手。

防止听力受损

您的设备具有耳机接口。始终将耳机接口用于头戴式耳机（也称为耳麦）或耳塞式耳机。

警告：

耳塞式和头戴式耳机中的声压过大可能会导致听力下降。将均衡器调整到最大音量会增大入耳式和头戴式耳机的输出电压和声压级别。因此，为了保护您的听力，请将均衡器调整到合适的级别。

如果头戴式或耳塞式耳机接口的输出不符合 EN 50332-2 规范，长时间开大音量使用耳机可能会发生危险。

本设备的耳机输出接口符合 EN 50332-2 子条款 7 的规定。此规范将设备的最高宽带真有效值输出电压限定为 150 mV。为帮助保护听力以免听力下降，请确保使用的头戴式或入耳式耳机也符合宽带特征电压 75 mV 的 EN 50332-2（条款 7 限制）。如果使用不符合 EN 50332-2 规范的耳机，可能会由于其声压级别过高而造成危险。

如果包装中附带了头戴式或耳塞式耳机，则这些耳机作为一套，与设备的组合已符合 EN 50332-1 规范。如果您使用其他头戴式或耳塞式耳机，请确保其符合 EN 50332-1（条款 6.5 中的限制值）。如果使用不符合 EN 50332-1 规范的耳机，可能会由于其声压级别过高而造成危险。

声压警告声明

对于根据 EN 60950-1:2006+A11:2009+A1:2010+A12:2011 标准进行测试的设备，强制根据 EN50332 执行音频测试。

此设备已经过测试，它符合适用 EN 50332-1 和/或 EN 50332-2 标准规定的声压级要求。如果长时间在高音量下使用耳塞式耳机或头戴式耳机，可能会导致永久听力受损。



警告声明：

为防止可能的听力受损，请勿长时间使用高音量收听。

保修信息

Lenovo 有限保证声明

Lenovo 有限保证条款版本 L505-0010-02 08/2011 涉及本产品。请阅读 http://www.lenovo.com/warranty/llw_02 上的 Lenovo 有限保证 (LLW)。从此 Web 站点上查看多种语言的 LLW。如果无法从 Web 站点中查看 LLW，请联系您当地的 Lenovo 办事处或经销商以索取印刷版本的 LLW。

YOGA Tablet 2

型号和版本

型号	版本
YOGA Tablet 2-830F/YOGA Tablet 2-1050F	WLAN
YOGA Tablet 2-830L/YOGA Tablet 2-1050L	LTE
YOGA Tablet 2-830LC/YOGA Tablet 2-1050LC	LTE (语音)

保修期和保修服务类型

购买的国家或地区	保修期	保修服务类型
韩国、中国台湾	部件和人力 - 1 年 电池 - 1 年	1,3,4
印度尼西亚、马来西亚、泰国、菲律宾、越南、新加坡	部件和人力 - 1 年 电池 - 1 年	1,4
中国（香港特别行政区）、中国（澳门特别行政区）、印度、巴林、科威特、阿曼、卡塔尔、埃及、南非、沙特阿拉伯、阿拉伯联合酋长国、阿尔及利亚、尼日利亚、肯尼亚、斯里兰卡	部件和人力 - 1 年 电池 - 1 年	1,4
加拿大、日本	部件和人力 - 1 年 电池 - 1 年	1,5
波斯尼亚-黑塞哥维那、克罗地亚、塞浦路斯、希腊、马其顿、罗马尼亚、斯洛文尼亚、塞尔维亚、波兰、斯洛伐克、匈牙利、保加利亚	部件和人力 - 1 年 电池 - 1 年	1,4
奥地利、法国、德国、冰岛、以色列、爱尔兰、意大利、拉脱维亚、立陶宛、瑞士、英国	部件和人力 - 1 年 电池 - 1 年	1,3
澳大利亚、新西兰	部件和人力 - 1 年 电池 - 1 年	1,3
俄罗斯、乌克兰、哈萨克斯坦共和国、白俄罗斯、土库曼斯坦、阿塞拜疆、格鲁吉亚	部件和人力 - 1 年 电池 - 1 年	4
阿根廷、哥伦比亚、秘鲁、委内瑞拉、玻利维亚、乌拉圭、智利、巴拉圭、厄瓜多尔	部件和人力 - 1 年 有限保修* 电池 - 1 年	1,4
美国、墨西哥	部件和人力 - 1 年 有限保修* 电池 - 1 年	1,5
巴西	部件和人力 - 1 年 有限保修* 电池 - 1 年	4
丹麦、爱沙尼亚、芬兰、挪威、西班牙、瑞典、比利时、卢森堡、荷兰	部件和人力 - 2 年 电池 - 1 年	1,3
土耳其、捷克共和国	部件和人力 - 2 年 电池 - 1 年	1,4

* 不包含某些组件。为电源适配器、键盘、塑料部件和铰链提供 90 天有限保修。

保修服务类型

1. 客户可更换部件（简称“CRU”）服务
2. 现场服务

3. 专人取送服务
4. 客户送修服务
5. 客户寄送服务
6. 客户双向寄送服务
7. 产品调换服务

有关保修服务类型的完整说明，请参阅完整保修。有关查看完整保修的详细信息，请参阅“Lenovo 有限保证声明”。

环保、回收和处置信息

一般回收声明

Lenovo 鼓励信息技术 (IT) 设备的所有者负责回收不再使用的设备。Lenovo 提供多种计划和服务，以帮助设备所有者对他们的 IT 产品进行回收。有关回收 Lenovo 产品的信息，请访问：<http://www.lenovo.com/recycling>。

重要 WEEE 信息



带有滚轮式垃圾桶画叉图案的电子和电气设备不能作为未分类的城市垃圾处置。废弃电子和电气设备 (WEEE) 应采用包括用户交还、回收和处置 WEEE 的收集框架单独处理。

可从 <http://www.lenovo.com/recycling> 获得针对不同国家/地区的信息。

日本的回收信息

有关日本的回收处置信息，请访问：<http://www.lenovo.com/recycling/japan>。

其他回收声明

《用户指南》中提供有关回收设备组件和电池的其他信息。有关详细信息，请参阅“访问《用户指南》”。

电池回收标志

台湾的电池回收信息



廢電池請回收

For better environmental protection, waste batteries should be collected separately for recycling or special disposal.

美国和加拿大的电池回收信息



US & Canada Only

欧盟电池回收信息



能效标志



危险物质限制指令 (RoHS)

土耳其语

The Lenovo product meets the requirements of the Republic of Turkey Directive on the Restriction of the Use of Certain Hazardous Substances in Electrical and Electronic Equipment (EEE).

Türkiye EEE Yönetmeliğine Uygunluk Beyanı

Bu Lenovo ürünü, T.C. Çevre ve Orman Bakanlığı'nın "Elektrik ve Elektronik Eşyalarda Bazı Zararlı Maddelerin Kullanımının Sınırlandırılmasına Dair Yönetmelik (EEE)" direktiflerine uygundur. EEE Yönetmeliğine Uygundur.

乌克兰

Цим підтверджуємо, що продукція Леново відповідає вимогам нормативних актів України, які обмежують вміст небезпечних речовин

印度

RoHS compliant as per E-Waste (Management & Handling) Rules, 2011.

欧盟

Lenovo products sold in the European Union, on or after 3 January 2013 meet the requirements of Directive 2011/65/EU on the restriction of the use of certain hazardous substances in electrical and electronic equipment ("RoHS recast" or "RoHS 2").

For more information about Lenovo progress on RoHS, go to:

http://www.lenovo.com/social_responsibility/us/en/RoHS_Communication.pdf

墨西哥用户声明

La operación de este equipo está sujeta a las siguientes dos condiciones: (1) es posible que este equipo o dispositivo no cause interferencia perjudicial y (2) este equipo o dispositivo debe aceptar cualquier interferencia, incluyendo la que pueda causar su operación no deseada.

欧亚大陆合规性标志



First Edition (August 2014) © Copyright Lenovo 2014.

第一版(2014年8月) © 版權所有 Lenovo 2014。

第一版(2014年8月) © 版權所有 Lenovo 2014。

Reduce | Reuse | Recycle



SP49A6N1D5
Printed in China