

ThinkVision

LT1952p 寬屏平面顯示器 使用手冊



產品編號

2448-MB6



初版（2011 年 6 月）

© 版權所有 Lenovo 2011。 保留所有權利。

LENOVO 產品、資料、電腦軟體與服務之研發經費皆本公司自行支出，並根據 48 C.F.R. 2.101 所定義之有限及受限制之使用、重製及公開權利，以商用物品售予政府部門。

有限與受限制權利注意事項：若產品、資料、電腦軟體或服務乃是依據「美國聯邦政府總務管理局」（GSA）之合約所提供，則其使用、重製或公開皆必須受合約編號 GS-35F-05925 中載明之條款所限制。

目錄

安全性資訊	iii
安全與維護指南	iv
第 1 章 操作指南	1-1
包裝內容	1-1
產品概述	1-2
調整類型	1-2
使用者控制項	1-3
電腦鎖插槽	1-4
安裝顯示器	1-4
連接並開啓顯示器電源	1-4
產品註冊	1-8
第 2 章 顯示器的調整及使用	2-1
舒適與便利度	2-1
工作區域佈置	2-1
養成健康工作習慣的秘訣	2-2
無障礙資訊	2-2
調整顯示器影像	2-3
使用直接存取控制	2-3
使用螢幕顯示 (OSD) 控制	2-3
選擇支援的顯示模式	2-6
瞭解電源管理	2-6
顯示器維護	2-7
拆卸顯示器支架	2-7
第 3 章 參考資訊	3-1
顯示器規格	3-1
故障排除	3-2
手動影像設定	3-3
手動安裝顯示器驅動程式	3-4
維修資訊	3-7
附錄 A. 維修與支援	A-1
線上技術支援	A-1
客服技術支援	A-1
全球客服電話清單	A-1
附錄 B. 注意事項	B-1
回收資訊	B-2
商標	B-3
土耳其法規遵循聲明	B-4

安全性資訊

一般安全性指南

如需電腦的使用安全提示，請至：

<http://www.lenovo.com/safety>

Before installing this product, read the Safety Information.

مَج، يَجِب قَرَاءَة دَات السَّلَامَة

Antes de instalar este produto, leia as Informações de Segurança.

在安装本产品之前，请仔细阅读 **Safety Information** (安全信息)。

Prije instaliranja ovog proizvoda obavezno pročitajte sigurnosne upute.

Před instalací tohoto produktu si přečtěte příručku bezpečnostních instrukcí.

Læs sikkerhedsforskrifterne, før du installerer dette produkt.

Ennen kuin asennatt ämän tuotteen, lue turvaohjeet kohdasta Safety Information.

Avant d'installer ce produit, lisez les consignes de sécurité.

Vor der Installation dieses Produkts die Sicherheitshinweise lesen.

Πριν εγκαταστήσετε το προϊόν αυτό, διαβάστε τις πληροφορίες ασφάλειας (safety information).

לפני שתתקינו מוצר זה, קראו את הוראות הבטיחות.

A termék telepítése előtt olvassa el a Biztonsági előírásokat!

Prima di installare questo prodotto, leggere le Informazioni sulla Sicurezza.

製品の設置の前に、安全情報をお読みください。

본 제품을 설치하기 전에 안전 정보를 읽으십시오.

Пред да се инсталира овој продукт, прочитајте информацијата за безбедност.

Lees voordat u dit product installeert eerst de veiligheidsvoorschriften.

Les sikkerhetsinformasjonen (Safety Information) før du installerer dette produktet.

Przed zainstalowaniem tego produktu, należy zapoznać się z książką "Informacje dotyczące bezpieczeństwa" (Safety Information).

Antes de instalar este produto, leia as Informações sobre Segurança.

Перед установкой продукта прочтите инструкции по технике безопасности.

Pred inštaláciou tohto produktu si prečítajte bezpečnostné informácie.

Pred namestitvijo tega proizvoda preberite Varnostne informacije.

Antes de instalar este producto lea la información de seguridad.

Läs säkerhetsinformationen innan du installerar den här produkten.

សូមអានព័ត៌មានល្អិតល្អន់ មុនពេលចាប់ផ្តើមបញ្ចូលកម្មវិធី

安裝本產品之前，請先閱讀「安全資訊」。

安全與維護指南

安全須知

隨附電源線為本顯示器之專用電源線。若要使用其他電源線，請務必使用與本顯示器相容之電源及接線。



警告：請務必將顯示器、電腦及其他設備連接到已接地的電源插座。為避免觸電或損壞設備，請勿停用電源線接地功能。接地插頭為重要安全功能。



警告：為安全起見，請確定插入之接地的電源插座方便操作人員就近於設備附近操作。若要切斷設備電源，請將插頭從插座上拔下；請勿拉扯電線。



注意：為保護您的顯示器與電腦，請將電腦及周邊裝置（如顯示器、印表機或掃描器）的電源線接上突波保護裝置，如含突波保護的延長線或不斷電裝置（UPS）。

並非所有延長線皆含突波保護功能，含此功能的延長線會有特定標示。請使用製造商提供損壞更換政策的延長線，以便於突波保護功能故障時更換設備。



注意：請使用合格的電源線連接此設備。請遵守相關的國家安裝和設備規範。請使用合格電源線，根據 IEC 60227(H05VV-F 3G 0.75mm² 或 H05VVH2-F2 3G 0.75mm²) 規定，重量不得輕於一般聚氯乙烯的美規電源線。亦可使用合成橡膠製電源線。

安全預防措施

- 請務必使用與本顯示器相容的電源及接線，如標籤 / 顯示器背面所示。
- 請確定連接電源的產品安培率不超過電器插座的額定電流，且連接至電源線的產品總安培率不超過電源線的額定電流。請參閱電源標籤，確定每個裝置的安培率（Amps 或 A）。
- 請將顯示器安裝於電源插座附近，以利安裝。切斷顯示器電源時，請將插頭從插座上拔下；請勿拉扯電源線拔下插頭。
- 請勿以任何物品壓住電源線。請勿踐踏電源線。
- 使用 VESA 底座安裝，必須將 AC 插孔朝下。請勿面向其他位置。

維護指南

為提升顯示器效能並延長使用壽命：

- 請勿拆卸顯示器或試圖自行維修本產品。若顯示器無法正常運作，或有摔落或損壞，請洽授權的Lenovo經銷商、零售商或服務供應商。
- 請依照操作說明中的指示調整控制項。
- 不使用時，請關閉顯示器電源。使用螢幕保護程式，或在不使用時關閉顯示器電源，將可大幅提升顯示器的使用壽命。
- 請將顯示器置於通風良好的地方，避免放在光線照射、熱氣或溼氣過重之處。
- 機身上的插槽與開口用於散熱，請勿封住或覆蓋開口。請勿將任何異物插入機身插槽或其他開口。
- 清潔前，請先拔下顯示器插頭。請勿使用液體清潔劑或噴霧清潔劑。
- 請勿使顯示器摔落或將其置於不穩的表面。
- 拆下顯示器底座時，您必須將顯示器正面朝下置於柔軟的地方，以免螢幕刮傷、變形或破裂。

清潔顯示器

顯示器為高品質的光學裝置，清潔時請特別小心。清潔顯示器時，請依照以下步驟進行：

1. 關閉電腦及顯示器電源。
2. 清潔前，請先拔下顯示器插頭。



注意：請勿使用苯、稀釋劑、氨水或任何揮發性物質清潔顯示器螢幕或機身。化學物質可能會損壞顯示器。請勿使用液體或噴霧清潔劑或用水清潔 LCD 螢幕。

3. 以水沾濕軟布，輕輕地擦拭外殼與螢幕。若需另外清潔螢幕，請使用防靜電的螢幕清潔劑。
4. 顯示器外殼上有灰塵。使用濕布清潔機身；若需另外清潔機身，請使用乾淨的軟布沾異丙醇清潔。
5. 接上顯示器電源。
6. 開啟顯示器與電腦電源。

第 1 章 操作指南

本使用指南說明關於本平面顯示器的各項詳細資訊。使用者可參考顯示器隨附的安裝簡冊瞭解概況。

包裝內容

產品包裝應含以下物品：

- 安裝簡冊
- 平面顯示器
- 電源線
- 類比連接線
- 數位連接線



註： 若要連接 VESA 底座，請參閱第 2-7 頁的〈拆除顯示器支架〉。

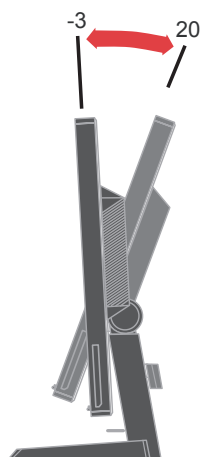
產品概述

以下將提供調整顯示器位置、設定使用者控制項及使用電腦鎖的資訊。

調整類型

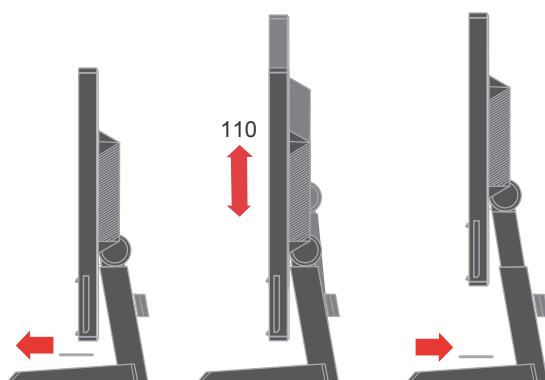
傾斜

下圖說明傾角範圍。



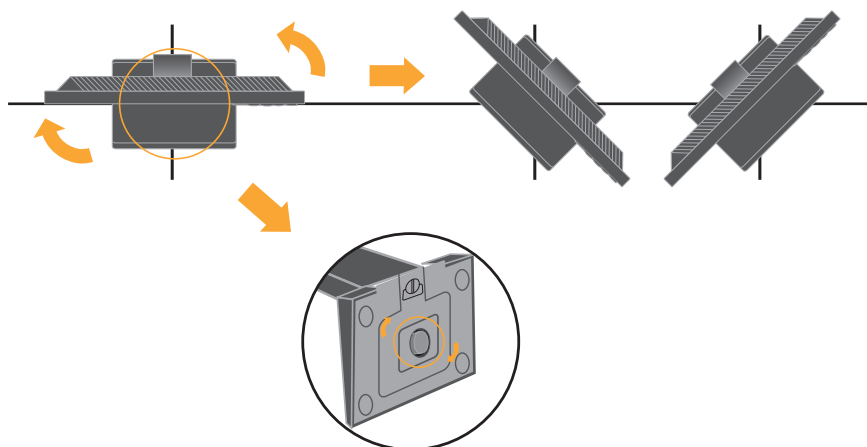
調整高度

按住顯示器頂部，卸下固定栓並調整顯示器高度。



旋轉

您可以利用內建的台座，將顯示器傾斜並轉動至最舒適的視角。



使用者控制項

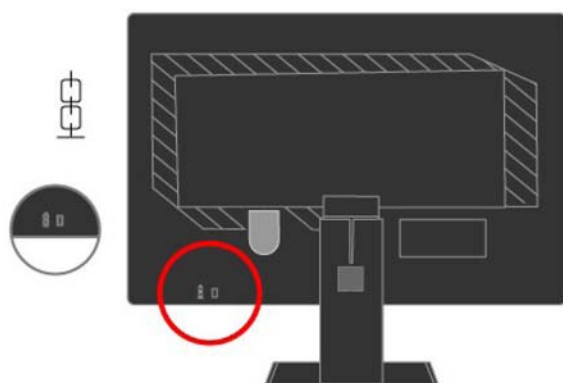
顯示器前方面板的控制項用於調整顯示器。



關於使用控制項的資訊，請參閱第 2-3 頁的〈調整顯示器影像〉。

電腦鎖插槽

顯示器背面配有電腦鎖插槽（右下方），請依照電腦鎖隨附的說明連接。



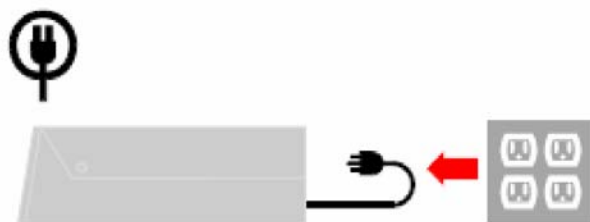
安裝顯示器

以下提供安裝顯示器所需的資訊。

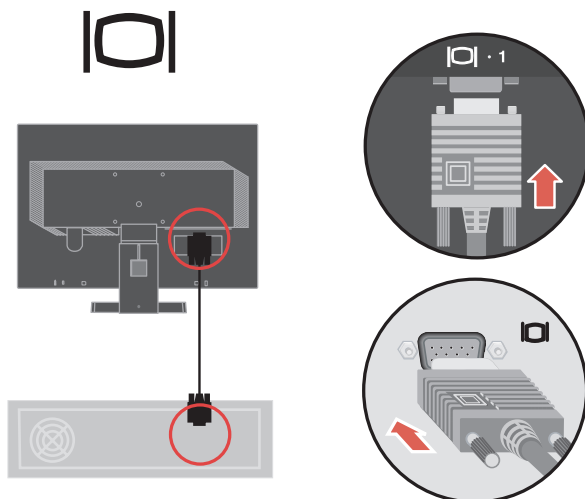
連接並開啟顯示器電源

註：執行以下程序前，請務必詳讀《顯示器安全、故障排除及保固指南》中的安全資訊。

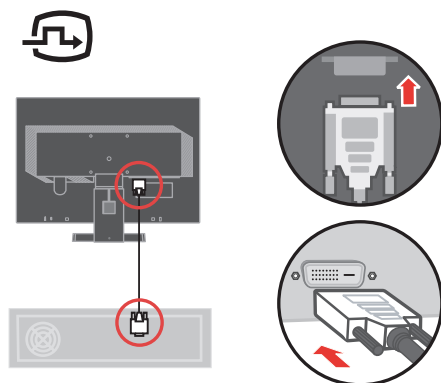
1. 關閉電腦及所有連接的裝置電源，並拔除電腦電源線。



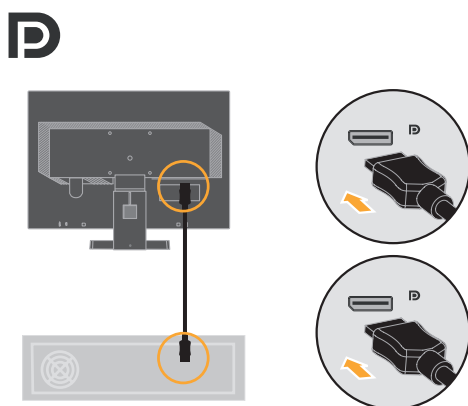
2. 將類比信號線接至電腦後方的視訊連接埠。



3. 將數位信號線連接至顯示器 DVI 插孔，另一端連接電腦後方的插孔。



4. 將 DP 連接線的一端連接至電腦背面的 DP 接頭，而另一端則連接至顯示器的 DP 接頭。



Lenovo建議想使用螢幕DisplayPort輸入的客戶購買「Lenovo DisplayPort to DisplayPort cable 0A36537」。

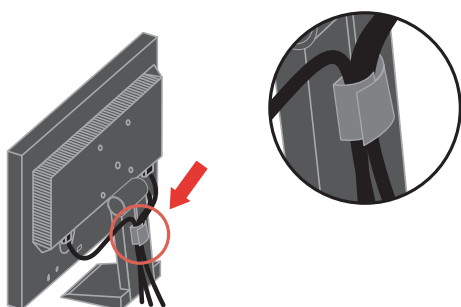
有關詳細資訊，請前往下列網址之一：

www.lenovo.com/support/accessories

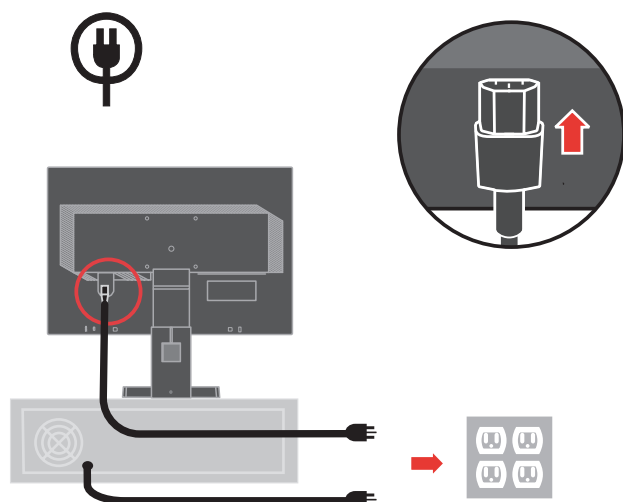
www.lenovo.com/support/displayport-cables

www.lenovo.com/accessoriesguide

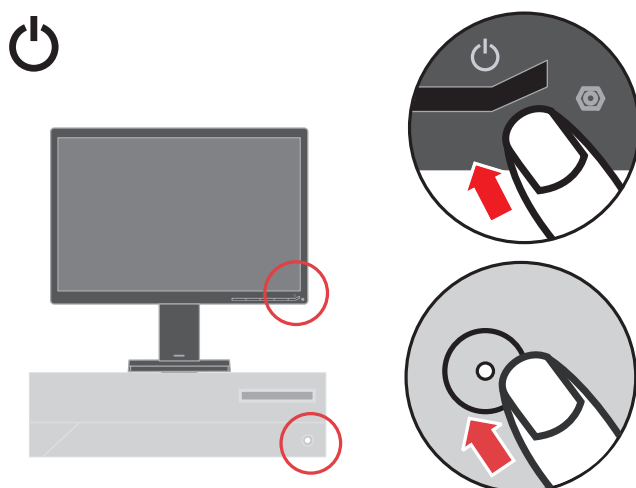
5. 將電線收納在電線蓋內。



6. 接上顯示器電源線，並將電腦的電源線接上接地的電源插座。註：請使用合格的電源線連接此設備。請遵守相關的國家安裝和設備規範。請使用合格電源線，根據 IEC 60227（H05VV-F 3G 0.75mm² 或 H05VVH2-F2 3G 0.75mm²）規定，重量不得輕於一般聚氯乙烯的美規電源線。亦可使用符合 IEC 60245（H05RR-F 3G 0.75mm²）規定的合成橡膠製電源線。



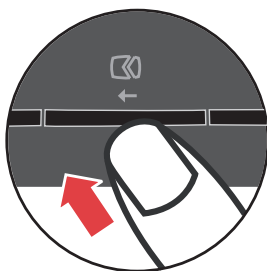
7. 開啟顯示器及電腦電源。



8. 欲安裝顯示器驅動程式，請前往 **Lenovo 網站** (<http://support.lenovo.com/LT1952pwD>) 下載並遵照第 3-4 頁的指示。



9. 為使顯示器螢幕影像達最佳效果，使用類比信號線時，請按 [Automatic Image Setup]（自動影像設定）鍵。顯示器需熱機至少 15 分鐘後，才可使用自動影像設定功能。若使用 DVI&DP 連接線，則不需執行上述功能。



注：若自動影像設定仍無法顯示您所要的影像，請執行手動影像設定。請參閱第 3-2 頁的〈手動影像設定〉。

產品註冊

感謝您購買 Lenovo® 產品。請撥冗幾分鐘的時間註冊您的產品，以便我們日後能為您提供更佳的服務。您寶貴的意見對於我們產品開發與服務的改善非常重要，同時也是促進雙方溝通的最佳管道。請至以下網址註冊產品：<http://www.lenovo.com/register> 除非您在網站的問卷中表示日後不願接到此資訊，否則 Lenovo 公司將會根據您所註冊的產品，寄送產品資訊及最新訊息。

第 2 章 顯示器的調整及使用

以下提供調整與使用顯示器的資訊。

舒適與便利度

良好的人體工學設計能協助使用者從電腦獲得最佳效益，並可避免使用不適的情況。請將您的工作環境及使用的設備，佈置成適合您個人需求及工作型態。此外，在使用電腦時，利用健康的工作習慣來提升您的效能與舒適度。

工作區域佈置

請在適當高度的工作平面及寬敞的工作空間內工作，確保工作的舒適度。

根據個人使用資料與設備的習慣整理工作區域。對於工作區域內常用的資料應保持乾淨，電腦滑鼠、電話等常使用的物品放在伸手可及之處。

設備的陳列與擺設對工作姿勢的影響很大。以下主題說明如何使設備擺設達最佳化，以維持良好的工作姿勢。

顯示器放置與觀看位置

為使電腦顯示器達最舒適的觀看品質，放置與調整顯示器時，請考慮以下幾點：

- **觀看距離：**顯示器的最佳觀看距離約為 510mm 到 760mm (20 - 30 in)，而且還會視周圍的光線及時間的早晚不同而異。您可重新放置顯示器位置或調整個人姿勢或座椅位置，達到個人習慣的觀看距離。請選擇個人感到最舒適的觀看距離。
- **顯示器高度：**將顯示器放置在能讓您的頭部與頸部感覺舒適及中央(垂直或挺直)的位置。若顯示器無法調整高度，您可利用書本或其他堅固的物體墊在顯示器底座下方，以達所需高度。通用的原則就是坐下後，顯示器螢幕上方應與眼睛高度相當或略低。但也請確定將顯示器調整至最佳高度，使眼睛在放鬆的狀態下，眼睛與顯示器中央能達到個人舒適的視覺距離及最佳視角。
- **傾角：**調整顯示器的傾斜角度，使螢幕的顯示內容達最舒適的觀賞品質，並符合個人習慣的頭部與頸部姿勢。
- **一般位置：**放置顯示器的位置應避免正上方或鄰近窗戶有強光或光線反射於螢幕上。

以下提供一些可達顯示器舒適觀看視角的提示：

- 工作時，應有足夠的照明燈光。
- 若顯示器具備亮度、對比及影像調整控制功能，則可用於使螢幕上的影像能符合自己適合的觀賞習慣。
- 保持顯示器螢幕清潔，以便專注於觀賞螢幕內容。

需要持續集中眼力的視覺行為都會引起眼睛疲勞。請定期將視線移開顯示器螢幕，凝視遠方物體，舒緩眼部肌肉。若有眼睛疲勞或視覺不適的情況，請徵詢視力保健專家們的意見。

養成健康工作習慣的秘訣

以下資訊概述可協助您在使用電腦的同時，維持舒適度與產能的重要因素。

- **良好的姿勢從設備擺設做起：**工作區域的格局與電腦設備的擺設對於使用電腦的姿勢有很大的影響。請根據第 2-1 頁「工作區域佈置」中的提示，妥善安排設備的位置與方向，以保持舒適且有效率的姿勢。此外，請確實使用電腦元件與辦公家具的調整功能，使來配合您目前及不時改變的偏好。
- **稍微改變姿勢，可避免不適：**在電腦前坐著工作的時間越長，就更應注意工作姿勢。避免長時間保持同樣的姿勢。定期稍微調整姿勢，可避免可能產生的不適。利用辦公家具或設備的調整功能，適應姿勢的變化。
- **短暫且定時的休息，以確保健康地使用電腦：**由於使用電腦屬於靜態活動，因此偶爾休息一下非常重要。定時在工作區域內站起來走動、伸展、倒茶水或稍事休息。短暫的休息能改變身體姿勢，有助於確保維持舒適且有效率的工作。

無障礙資訊

Lenovo 致力於為行動不便人士提供更具親和力的資訊與科技。透過輔助的技術，使用者便能夠以最方便的方式取得資訊。個人的作業系統中可能已提供上述部分科技，其他則可透過供應商購買或至以下網址取得：

https://lenovo.ssbartgroup.com/lenovo/request_vpat.php

調整顯示器影像

本節說明用於調整顯示器影像的使用者控制功能。

使用直接存取控制

在沒有螢幕顯示（OSD）的情況下，便可使用直接存取控制。

註：直接存取控制項目以藍色標示。表 2-1. 直接存取控制項目

圖示	控制	說明
	變換輸入來源	切換視訊輸入來源。
	影像設定	啟用自動影像調整功能。
	亮度	直接進入 [Brightness]（亮度）調整控制。

使用螢幕顯示（OSD）控制

使用者控制的可調式設定顯示於螢幕顯示（OSD）功能表，如下圖示。



(圖 1)



(圖 2)

使用控制項：

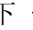
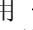
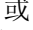
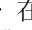
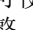
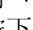





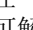
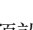

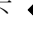











1. 按下  開啟 OSD 主功能表。
2. 使用  或  在圖示間移動。選擇圖示後按  便可使用該功能。若有子功能表，則可使用  或  在選項間移動，然後按下  選擇功能。接著使用  或  進行調整，按下  儲存。
3. 按  可返回子功能表，並退出 OSD。
4. 按住  10 秒鐘可鎖定 OSD，此功能可避免因誤觸而改變 OSD 設定。按住  10 秒鐘可解除 OSD 鎖定，並對其設定進行調整。
5. 依預設值，將會啟用 DDC/CI。使用 [OSD Exit]（退出 OSD）鍵，按住  按鈕 5 秒鐘便可停用 / 啟用 DDC/CI 功能。螢幕上將會顯示「DDC/CI Disable/DDC/CI/Enable」（DDC/CI 停用/DDC/CI 啟用）字樣。
6. 顯示器為「No sync」（無同步訊號）、「No Cable」（無連接線）或「power Saving Mode」（省電模式）時，按下「Exit Key」（退出鍵）可進入輸入信號功能表（圖2）。按下  或  可選擇輸入信號；按下「AUTOSCAN」（自動掃描）可返回自動掃描模式。

表 2-2. OSD 功能

主功能表的 OSD 圖示	子功能表	說明	控制項與調整（類比）		控制項與調整（數位）
 亮度 / 對比	 亮度	調整整體亮度			和類比相同
	 對比度	調整明暗區域的差異			
 影像位置	 水平位置	左右移動影像			控制項鎖定 — 數位輸入來源無須調整
	 垂直位置	上下移動影像			
 影像設定	 自動	自動最佳化處理影像			
	 手動	手動最佳化處理影像， 請參閱第 3-3 頁的「手動影像」 <ul style="list-style-type: none">• 時脈• 相位• 儲存			
 影像內容	 色彩	調整紅、綠、藍三色的強度。 預設模式 <ul style="list-style-type: none">• 中性色彩• sRGB• 暖色調• 冷色調 自訂 <ul style="list-style-type: none">• 紅：增加或減少影像中「紅色」的飽和度。• 綠色：增加或減少影像中「綠色」的飽和度。• 藍色：增加或減少影像中「藍色」的飽和度。• 儲存：儲存自訂色彩。			和類比相同
	 輸入信號	此顯示器可透過不同的接頭接收視訊信號。多數桌上型電腦使用 D-SUB 接頭。使用 DVI&DP 接頭時，在 OSD 控制項中選擇數位來源。 – 選擇 D-SUB（類比） –選擇 DVI 接頭			

表 2-2. OSD 功能

主功能表的 OSD 圖示	子功能表	說明	控制項與調整（類比）	控制項與調整（數位）
	 縮放	<ul style="list-style-type: none"> 原始比例 與輸入訊號相同比例 全螢幕 將影像大小符合全螢幕。 		和類比相同
 選項	 資訊	顯示解析度、重新整理速率及產品詳情。 註：您無法變更此螢幕之任何設定。		和類比相同
	 功能表語言	此部分列出顯示器支援的語言清單。 註：選擇的語言將只會套用至 OSD 語言，不會影響電腦上所執行的軟體語言。		
	 功能表位置	功能表位置功能可調整功能表在螢幕上的位置。		和類比相同
	預設值	將功能表位置返回預設值。		
	自訂	<ul style="list-style-type: none"> 水平：改變 OSD 的水平位置 垂直：改變 OSD 的垂直位置。 儲存 		
	 原廠重設	<ul style="list-style-type: none"> 取消 重設 將顯示器重設為原廠設定。		
	 協助工具	協助工具偏好設定的控制按鈕與功能表設定。  按鈕重複速率： 選擇 ← 或 → 變更。 <ul style="list-style-type: none"> 關閉 預設值 慢  功能表顯示時間： 設定在最後一次按下按鈕後，OSD 將保持作用中的時間長度。		
 退出		退出主功能表		和類比相同

選擇支援的顯示模式

顯示器所採用的顯示模式由電腦控制。因此關於如何變更顯示模式，請參考個人的電腦說明文件。

影像大小、位置與形狀可能隨著顯示模式改變而異。此為正常現象，且可使用自動影像設定及影像控制重新調整影像。

傳統映像管顯示器需要較高的重新整理速率，才能將閃爍的情況降至最低，但液晶或平面電視則不會產生閃爍情況。

註：如果您的系統之前曾連接傳統映像管顯示器，且目前設定的顯示模式不在此顯示器範圍內，則在重新設定好系統前，您可能需要先暫時接回傳統映像管顯示器；而重新設定的數值最好設在 60 Hz、1440 x 900，此為原始解析度顯示模式。

以下的顯示模式為原廠最佳化處理模式。

表 2-3. 原廠設定的顯示模式

解析度	重新整理速率
PAL	50Hz
640x350	70Hz
640x480	60Hz,66Hz,72Hz,75Hz
720x400	70Hz
800x600	60Hz,72Hz,75Hz
1024x768	60Hz,70Hz,75Hz
1152x864	75Hz
1280x768	60Hz
1280x1024	60Hz,72Hz,75Hz
1366x768	60Hz
1440x900	60Hz,R60Hz,75Hz

瞭解電源管理

當電腦發現滑鼠或鍵盤的閒置時間超過使用者定義的時間，便會啟動電源管理。下表說明幾種狀態。

為達最佳效能，請於每天工作結束後或當天長時間不使用時，關閉顯示器電源。

表2-4. 電源指示燈

狀態	電源指示燈	螢幕	恢復運作	法規遵循
開啟	穩定綠燈	正常顯示		
待機 / 閒置	穩定黃燈	空白畫面	按任一鍵或移動滑鼠。 重新顯示時可能有延遲。 註：若顯示器無影像輸出，也可能進入待機狀態。	ENERGY STAR（能源之星）
關閉	關閉	關閉	按下電源鍵即可開啟。重新顯示時可能有延遲。	ENERGY STAR（能源之星）

顯示器維護

執行任何維護工作前，請先關閉顯示器電源。

請勿：

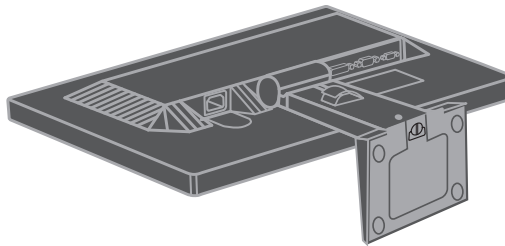
- 使用水或液體直接清洗顯示器。
- 使用溶劑或腐蝕劑清潔顯示器。
- 使用可燃性清潔材質清潔顯示器或其他電子設備。
- 以尖銳或腐蝕性的物品觸碰顯示器的螢幕，以免對螢幕造成永久性的損害。
- 使用任何含抗靜電配方或類似添加劑的清潔劑，以免對螢幕的外層造成損害。

您可以：

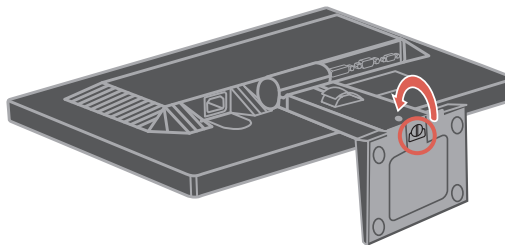
- 以水沾濕軟布，輕輕地擦拭外殼與螢幕。
- 以濕布沾些許中性清潔劑，除去螢幕上的油漬或指紋。

拆卸顯示器支架

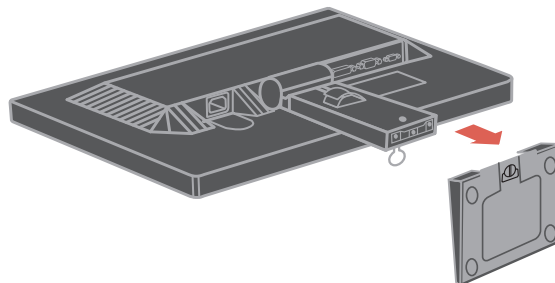
1. 將顯示器背側朝上放置在桌面上。



2. 將顯示器正面朝下，放在乾淨的表面或軟布上，鬆開底部螺絲。



3. 將支架由顯示器拔出。



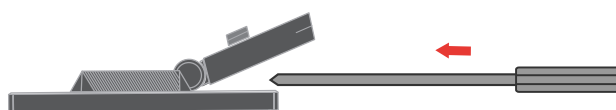
4. 拆開轉軸護蓋。

若需要拆開轉軸護蓋，請參考下列步驟：

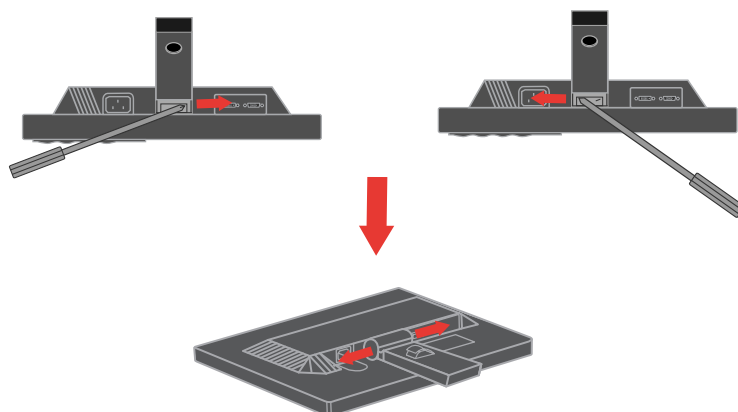
①



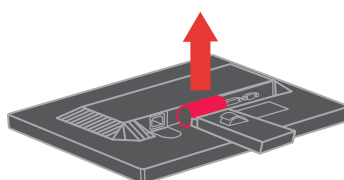
②



③



④



第 3 章 參考資訊

以下提供顯示器規格、手動安裝顯示器驅動程式說明、故障排除資訊及維修資訊。

顯示器規格

表 3-1. 2448-MB6型號的顯示器規格

尺寸	高度	397.70mm (15.66吋)
	深度	171.28mm (6.74吋)
	寬度	440.90mm (17.36吋)
支架	傾斜	範圍： -3° /+20°
	抬高	範圍： 110.0 mm
	旋轉	範圍： 360°
VESA 底座	支援	100 mm (3.94吋)
影像	影像可視區大小	481.33mm (18.95吋)
	最大高度	255.15mm (10.04吋)
	最大寬度	408.24mm (16.07吋)
	像素間距	0.2835 mm (0.011吋) (V)
電源輸入	電壓	100-240 VAC 、 60/50 ± 3 Hz
	最大電流	1.5 A
耗電量 註：耗電量數據為顯示器與電源總合。	最大耗電量	17 W
	正常耗電量	< 13 W
	待機 / 閒置	< 0.5 W
	關閉	< 0.5 W
視訊輸入（類比）	輸入信號	類比直接驅動，75 ohm 0.7 V
	水平解析度	1440 像素（最大）
	垂直解析度	900 行（最大）
	時脈頻率	137 MHz
視訊輸入（數位）	介面	DVI
	輸入信號	VESA TMDS (Panel Link™)
	水平解析度	1440 像素（最大）
	垂直解析度	900 行（最大）
	時脈頻率	137 MHz
	介面	DP
	水平解析度	1440 像素（最大）
	垂直解析度	900 行（最大）
	時脈頻率	10.8Gbps(最大)
通訊	VESA DDC	CI
支援的顯示模式 (在註明的範圍內支援 VESA 標準模式)	水平頻率	30 kHz - 81 kHz
	垂直頻率	50 Hz - 76 Hz
溫度	原始解析度	60 Hz: 1440 x 900
	一般使用	0° 至 40° C (32° 至104° F)
	儲存	-20° 至 60° C(-4° 至140° F)
	運送	-20° 至 60° C(-4° 至140° F)

表 3-1. 2448-MB6 型號的顯示器規格（續上頁）

溼度	一般使用	10% - 80%
	儲存	5% - 95%
	運送	5% - 95%

故障排除

若設定或使用顯示器時發生問題，可自行解決。打電話向經銷商或 Lenovo 求助前，請試著利用以下建議方式解決問題。

表3-2. 故障排除

問題	可能起因	建議方法	參考
螢幕上顯示「Out of Range」（超出範圍），且電源指示燈閃爍綠燈。	顯示器不支援系統設定的顯示模式。	<ul style="list-style-type: none"> 若您換掉舊的顯示器，請重新接回，並將顯示模式調整至新顯示器的指定範圍。 若使用 Windows 系統，則以安全模式重新啟動系統，然後選擇電腦所支援的顯示模式。 若以上方法皆無法解決問題，請洽客戶支援中心。 	第 2-6 頁〈選擇支援的顯示模式〉
影像品質不佳。	視訊信號線未完全連接顯示器或系統。	請確定信號線已確實插入系統與顯示器。	第 1-4 頁〈連接並開啟顯示器電源〉
	色彩設定值可能有誤。	從 OSD 功能表選擇其他色彩設定值。	第 2-3 頁〈調整顯示器影像〉
	未執行自動影像設定功能。	執行自動影像設定。	第 2-3 頁〈調整顯示器影像〉
電源指示燈未亮起，且螢幕無影像顯示。	<ul style="list-style-type: none"> 未開啟顯示器電源開關。 電源線鬆脫或已拔除。 插座無法供電。 	<ul style="list-style-type: none"> 請確定電源線已正確接線。 請確定插座能正常供電。 開啟顯示器電源。 換一條電源線。 換其他電源插座。 	第 1-4 頁〈連接並開啟顯示器電源〉

表3-2. 故障排除 (續)

問題	可能起因	建議方法	參考
螢幕一片空白且電源指示燈為穩定黃燈或閃示綠燈。	顯示器處於待機 / 閒置模式。	<ul style="list-style-type: none"> 按鍵盤任一鍵或移動滑鼠即可恢復一般狀態。 檢查電腦的電源選項設定。 	第 2-6 頁〈瞭解電源管理〉
電源指示燈亮綠燈，但螢幕無影像顯示。	系統或顯示器的視訊信號線鬆脫或遭拔除。	請確定視訊信號線正確連接系統。	第 1-4 頁〈連接並開啟顯示器電源〉
	顯示器亮度與對比度為最低設定。	從 OSD 功能表調整亮度與對比度設定。	第 2-3 頁〈調整顯示器影像〉
一個以上的像素變色。	此為 LCD 科技的特性之一，並非 LCD 瑕疵。	若未顯示的像素超過五個以上，請洽客戶支援中心。	附錄 A 第 A-1 頁〈維修與支援〉
<ul style="list-style-type: none"> 文字有模糊的線條出現或影像模糊。 影像中夾帶水平或垂直線條。 	<ul style="list-style-type: none"> 影像設定未達最佳化。 系統的顯示器內容設定未達最佳化。 	調整系統的解析度設定，以便與顯示器的原始解析度一致： 60 Hz 下為 1440 x 900	第 2-3 頁〈調整顯示器影像〉 「手動影像設定」
		執行自動影像設定。若自動影像設定也無法解決問題，請執行手動影像設定。	第 2-6 頁〈選擇支援的顯示模式〉
		在原始解析度下播放時，調整系統的每英吋點數 (DPI) 設定值可獲得更佳的輸出影像。	請參閱系統顯示內容的進階設定部分。

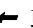

手動影像設定


若自動影像設定仍無法顯示您所要的影像，請執行手動影像設定。

註：將顯示器開機約 15 分鐘，直到顯示器完成暖機。

1. 按下顯示器下方的 ，開啟 OSD 功能表。

2. 利用  或  選擇 ，然後再按下  進入。

3. 利用  或  選擇 [Clock] (時鐘) 與 [Phase] (相位) 調整。

- 時鐘（像素頻率）用於調整一次水平掃描的像素數目。若頻率錯誤，則螢幕會顯示垂直線條，且影像也無法顯示正確的寬度。
 - 相位可調整像素時脈信號的相位。若相位調整錯誤，則在明亮的影像中會出現水平干擾。
4. 影像調整至無失真狀況後，請儲存時脈與相位調整值。
 5. 按下  離開 OSD 功能表）。

手動安裝顯示器驅動程式

以下為 Microsoft Windows 8.1、Microsoft Windows 8、Microsoft Windows 7、Microsoft Windows Vista 和 Microsoft Windows XP 作業系統中，手動安裝顯示器驅動程式的步驟。

在 Windows 8.1 安裝顯示器驅動程式

若要使用 Microsoft Windows 8.1 的隨插即用功能，請依下列方式操作：

附註：請務必從 Lenovo 網站 (<http://support.lenovo.com/LT1952pwD>) 下載您目前使用的作業系統適用的驅動程式

1. 關閉電腦及所有連接裝置的電源。
2. 確定顯示器已正確的連接。
3. 先開啟顯示器的電源後，再開啟系統裝置。讓電腦先啟動 Windows 8.1 作業系統。
4. 選擇桌面右下角的設定、按兩下控制台、再點兩下硬體和聲音後點選顯示器。
5. 按一下 **Change the display settings** (變更顯示設定) 標籤。
6. 按一下 **Advanced Settings** (進階設定) 圖示。
7. 按一下 **Monitor** (顯示器) 標籤。
8. 按一下 **Properties** (屬性) 按鈕。
9. 按一下 **Driver** (驅動程式) 標籤。
10. 按一下 **Update Driver** (更新驅動程式)，然後按一下 **Browse the computer to find the driver program** (瀏覽電腦，尋找驅動程式)。
11. 選取 **Pick from the list of device driver program on the computer** (請從電腦上的裝置驅動程式清單中挑選)。
12. 按一下 [從磁碟安裝] 按鈕。按一下 [瀏覽] 按鈕，再導覽至您放置剛才下載的驅動程式之位置。
13. 選取「LT1952pwD.inf」檔案，然後按一下 **Open** (開啟) 按鈕。按一下 **OK** (確定) 按鈕。
14. 選擇 [Lenovo LT1952p Wide] 再按一下 [下一步]。檔案將從目錄複製到硬碟。
15. 關閉所有已開啟的視窗。
16. 重新啟動系統。系統將自動選取最大的更新率，以及相對應的色彩配置文件。

註：液晶顯示器與傳統映像管顯示器不同，較快的重新整理速率並不會提高顯示的品質。Lenovo 建議採用 1440 x 900（重新整理速率 60Hz）或 640 x 480（重新整理速率 60 Hz）。

在 Windows 8 安裝顯示器驅動程式

若要使用 Microsoft Windows 8 的隨插即用功能，請依下列方式操作：

附註：請務必從 Lenovo 網站 (<http://support.lenovo.com/LT1952pwD>) 下載您目前使用的作業系統適用的驅動程式

1. 關閉電腦及所有連接裝置的電源。
2. 確定顯示器已正確的連接。
3. 先開啟顯示器的電源後，再開啟系統裝置。讓電腦先啟動 Windows 8 作業系統。
4. 選擇桌面右下角的設定、按兩下控制台、再點兩下硬體和聲音後點選顯示器。
5. 按一下 Change the display settings (變更顯示器設定) 標籤。
6. 按一下 Advanced Settings (進階設定) 圖示。
7. 按一下 Monitor (顯示器) 標籤。
8. 按一下 Properties (屬性) 按鈕。
9. 按一下 Driver (驅動程式) 標籤。
10. 按一下 Update Driver (更新驅動程式)，然後按一下 Browse the computer to find the driver program (瀏覽電腦，尋找驅動程式)。
11. 選取 Pick from the list of device driver program on the computer (請從電腦上的裝置驅動程式清單中挑選)。
12. 按一下 [從磁碟安裝] 按鈕。按一下 [瀏覽] 按鈕，再導覽至您放置剛才下載的驅動程式之位置。
13. 選取「LT1952pwD.inf」檔案，然後按一下 Open (開啟) 按鈕。按一下 OK 按鈕。
14. 選擇 [Lenovo LT1952p Wide] 再按一下 [下一步]。檔案將從目錄複製到硬碟。
15. 關閉所有已開啟的視窗。
16. 重新啟動系統。系統將自動選取最大的更新率，以及相對應的色彩深度設定檔。

註：液晶顯示器與傳統映像管顯示器不同，較快的重新整理速率並不會提高顯示的品質。Lenovo 建議採用 1440 x 900（重新整理速率 60Hz）或 640 x 480（重新整理速率 60 Hz）。

在 Windows 7 安裝顯示器驅動程式

若要使用 Microsoft Windows 7 的隨插即用功能，請依下列方式操作：

附註：請務必從 Lenovo 網站 (<http://support.lenovo.com/LT1952pwD>) 下載您目前使用的作業系統適用的驅動程式

1. 關閉電腦的所有連接裝置的電源。
2. 確定顯示器已正確的連接。
3. 先開啟顯示器的電源後，再開啟系統裝置。讓電腦先啟動 Windows 7 作業系統。
4. 依序按一下 Start (開始)、Control Panel (控制面板)、Hardware and Sound (硬體和聲音) 圖示，然後按一下 Display (顯示) 圖示，開啟 Display Properties (顯示屬性) 視窗。
5. 按一下 Change the display settings (變更顯示設定) 標籤。
6. 按一下 Advanced Settings (進階設定) 圖示。
7. 按一下 Monitor (顯示器) 標籤。
8. 按一下 Properties (屬性) 按鈕。
9. 按一下 Driver (驅動程式) 標籤。
10. 按一下 Update Driver (更新驅動程式)，然後按一下 Browse the computer to find the driver program (瀏覽電腦，尋找驅動程式)。
11. 選取 Pick from the list of device driver program on the computer (從電腦上的裝置驅動程式清單中挑選)。
12. 按一下 [從磁碟安裝] 按鈕。按一下 [瀏覽] 按鈕，再導覽至您放置剛才下載的驅動程式之位置。
13. 選取「LT1952pwD.inf」檔案，然後按一下 Open (開啟) 按鈕。按一下 OK (確定) 按鈕。
14. 選擇 [Lenovo LT1952p Wide] 再按一下 [下一步]。檔案將從目錄複製到硬碟。
15. 關閉所有已開啟的視窗。
16. 重新啟動系統。系統將自動選取最大的更新率，以及相對應的色彩設定檔。

備註：LCD 顯示器與 CRT 不同之處在於：較快的更新率仍無法改善畫質。Lenovo 建議在 1440 x 900 或 640 x 480 時使用 60 Hz 的更新率。

在 Windows Vista 作業系統安裝顯示器驅動程式

若要在 Microsoft® Windows Vista 作業系統中安裝裝置驅動程式，請執行以下操作：

附註：請務必從 Lenovo 網站 (<http://support.lenovo.com/LT1952pWD>) 下載您目前使用的作業系統適用的驅動程式

1. 關閉電腦及所有的連接裝置電源。
2. 確定顯示器已正確連接。
3. 先後開啟顯示器及系統裝置電源，啟動電腦的 Windows Vista 作業系統。
4. 按一下 [開始]、[控制台]，然後在 [硬體與音效] 圖示上連按兩下滑鼠，便會開啟「顯示器內容」視窗。
5. 按一下 [個人化] 圖示。
6. 按一下 [顯示器設定] 圖示。
7. 按一下 [進階設定] 按鈕。
8. 按一下 [顯示器] 標籤。
9. 按一下 [內容] 按鈕。
10. 按一下 [驅動程式] 標籤。
11. 按一下 [更新驅動程式]，再按 [瀏覽電腦中的驅動程式軟體] 按鈕，便會開啟 [更新驅動程式軟體 — 原始 PnP 顯示器] 視窗。
12. 選擇「從電腦的裝置驅動程式清單中選擇」，然後按一下 [下一步] 按鈕。
13. 按一下 [從磁碟安裝] 按鈕。按一下 [瀏覽] 按鈕，再導覽至您放置剛才下載的驅動程式之位置。
14. 選取 LT1952pWD.inf 然後點擊開啟按鈕，然後按一下 [確認]。
15. 選擇 [Lenovo LT1952p Wide] 再按一下 [下一步]。檔案將從目錄複製到硬碟。
16. 關閉所有已開啟的視窗。
17. 重新啟動電腦。

註：液晶顯示器與傳統映像管顯示器不同，較快的重新整理速率並不會提高顯示的品質。Lenovo 建議採用 1440 x 900（重新整理速率 60Hz）或 640 x 480（重新整理速率 60 Hz）。

在 Windows XP 作業系統安裝顯示器驅動程式

若要在 Windows XP 系統中使用隨插即用功能，應從「參考與驅動程式光碟」下載檔案。

附註：請務必從 Lenovo 網站 (<http://support.lenovo.com/LT1952pD>) 下載您目前使用的作業系統適用的驅動程式

1. 關閉電腦及其周邊設備。
2. 確認顯示器連接正確。
3. 啟動顯示器與電腦系統，由Windows XP開機。
4. 點選**開始->設定->控制台**，點選**外觀與主題**，然後點選**顯示圖示**開啓**顯示內容**視窗。
5. 點選**設定值**項目。
6. 點選**進階**按鈕。
7. 點選**監示器**項目。
8. 點選**內容**按鈕。
9. 點選**驅動程式**項目。
10. 點選**更新驅動程式**打開**硬體更新精靈**視窗，點選**不，現在不要**選項，然後點選**下一步**。
11. 選擇**從清單或特定位置安裝(進階)**，然後點選**下一步**。
12. 選擇**不要搜尋，我將選擇要安裝的驅動程式**，點選**下一步**。點選**從磁盤安裝**。將安裝光碟
13. 按一下 [從磁碟安裝] 按鈕。按一下 [瀏覽] 按鈕，再導覽至您放置剛才下載的驅動程式之位置。
14. 選取LT1952pD.inf然後點擊開啟按鈕，然後按一下 [確認]。
15. 選擇 [Lenovo LT1952p Wide] 再按一下 [下一步]。檔案將從目錄複製到硬碟。
16. 關閉所有已開啓的視窗。
17. 重新開啓系統。系統將會自動選擇最大重新整理速率及相應的色彩，調配設定檔。

註： 液晶顯示器與傳統映像管顯示器不同，較快的重新整理速率並不會提高顯示的品質。Lenovo 建議採用 1440 x900（重新整理速率 60Hz）或 640 x 480（重新整理速率 60 Hz）。

取得更多協助

若仍無法解決問題，請洽客戶支援中心。聯絡客戶支援中心的詳情，請參閱 A-1 頁的附錄 A：「維修與支援」。

維修資訊

產品編號

顯示器的產品編號位於顯示器側邊，如圖所示。



客戶責任

保固不適用於因意外、使用不當、誤用、安裝錯誤、未根據產品規格與說明使用、天然或個人災害或未經授權修改、修理或改裝而損壞之產品。

以下為不受保固之使用不當或誤用範例：

- 傳統映像管顯示器螢幕上的殘影。使用者可利用動態的螢幕保護程式或電源管理避免產生殘影。
- 外殼、框體、底座與連接線的損壞。
- 顯示器螢幕刮傷或穿破。

維修零件

以下零件供 Lenovo 維修部門或 Lenovo 授權經銷商用於支援客戶保固。零件僅供維修用； 下表為 2448-MB6 的型號資訊。

表 3-3. 維修零件清單

FRU（現場可換單位） 零件編號	說明	色彩	機型（MTM）
03X7911	LT1952p Wide FRU 顯示器	商務黑	2448-MB6
45J7676	LT1952p Wide 類比信號線	商務黑	2448-MB6
45J7677	LT1952p Wide 數位信號線	商務黑	2448-MB6
03X7912	LT1952p Wide FRU 支架，與基座組裝	商務黑	2448-MB6

附錄 A. 維修與支援

以下資訊說明您購買產品於保固期間或產品使用期間適用的技術支援。請參閱個人的 Lenovo 有限保固，瞭解詳盡的 Lenovo 保固條款。

產品註冊

註冊後即可收到產品服務與支援更新資訊，以及免費或折扣的電腦配件與內容。詳情請至：
<http://www.lenovo.com/register>

線上技術支援

在產品使用壽命期間，皆可前往下列網址尋求線上技術支援：
<http://www.lenovo.com/support>

保固期間內亦提供產品更換協助或瑕疵元件替換。此外，若您的產品安裝在 Lenovo 電腦中，便可於當地進行維修。Lenovo 技術支援代表可協助您找出最合適的方法。

客服技術支援

產品由市場下架後的 90 天內，仍可透過客戶支援中心提供安裝及設定支援。超過 90 天後即取消支援，或是由 Lenovo 判別是否以付費方式提供。額外支援需酌收費用。

聯絡 Lenovo 技術支援代表之前，請先備妥下列資訊：產品名稱及編號、購買證明、電腦製造商、機型、序號及手冊、任何錯誤訊息之詳細內容、問題之描述，以及您系統的硬體及軟體組態資訊。

技術支援代表可能會在電話中要求您至電腦前面，以指導您解決問題。

電話號碼如有變更，恕不另行通知。下列網址將隨時提供最新的 Lenovo 支援電話清單：
<http://www.lenovo.com/support/phone>

國家或區域	電話號碼
阿根廷	0800-666-0011 (西班牙文、英文)
澳洲	1-800-041-267 (英文)
奧地利	0810-100-654 (當地費率) (德文)
比利時	保固服務及支援: 02-339-36-11 (荷蘭文、法文)
波利維亞	0800-10-0189 (西班牙文)
巴西	聖保羅地區境內撥打的電話: 11-3889-8986, 聖保羅地區以外撥打的電話: 0800-701-4815 (葡萄牙文)
汶萊	撥打 800-1111 (英文)
加拿大	1-800-565-3344 (英文、法文)
智利	800-361-213 (西班牙文)
中國	技術支援專線: 400-100-6000 (普通話)
中國 (香港特別行政區)	(852) 3516-8977 (廣東話、英文、普通話)
中國 (澳門特別行政區)	0800-807 / (852) 3071-3559 (廣東話、英文、普通話)
哥倫比亞	1-800-912-3021 (西班牙文)
哥斯達黎加	0-800-011-1029 (西班牙文)
克羅埃西亞	385-1-3033-120 (克羅埃西亞文)
塞普勒斯	800-92537 (希臘文)
捷克共和國	800-353-637 (捷克文)
丹麥	保固服務及支援: 7010-5150 (丹麥文)
多明尼加共和國	1-866-434-2080 (西班牙文)
厄瓜多爾	1-800-426911-OPCION 4 (西班牙文)
埃及	主要電話: 0800-0000-850 次要電話: 0800-0000-744 (阿拉伯文、英文)
薩爾瓦多	800-6264 (西班牙文)
愛沙尼亞	372-66-0-800 (愛沙尼亞文、俄文、英文)
芬蘭	保固服務及支援: +358-800-1-4260 (芬蘭文)
法國	保固服務及支援: 0810-631-213 (硬體) (法文)
德國	保固服務及支援 : 0800-500-4618 (免費) (德文)
希臘	聯想事業夥伴(希臘文)
瓜地馬拉	撥打 999-9190，等接線生，並要求轉接 877-404-9661 (西班牙文)
宏都拉斯	撥打 800-0123 (西班牙文)
匈牙利	+ 36-13-825-716 (英文、匈牙利文)

國家或區域	電話號碼
印度	主要電話: 1800-419-4666 (Tata) 次要電話: 1800-3000-8465 (Reliance) Email: commercialts@lenovo.com (英文和北印度文)
印尼	1-803-442-425 62 213-002-1090 (適用標準費率) (英文、印尼文)
愛爾蘭	保固服務及支援: 01-881-1444 (英文)
以色列	Givat Shmuel 服務中心: +972-3-531-3900 (希伯來文、英文)
意大利	保固服務及支援: +39-800-820094 (意大利文)
日本	0120-000-817 (日文、英文)
哈薩克斯坦	77-273-231-427 (適用標準費率) (俄文、英文)
韓國	080-513-0880 (付費電話) 02-3483-2829 (長途電話) (韓文)
拉脫維亞	371-6707-360 (拉脫維亞文、俄文、英文)
立陶宛	370 5278 6602 (意大利文、俄文、英文)
盧森堡	ThinkServer 與 ThinkStation: 352-360-385-343 ThinkCentre 與 ThinkPad: 352-360-385-222 (法文)
馬來西亞	1-800-88-0013 03-7724-8023 (適用標準費率) (英文)
馬爾他	356-21-445-566 (英文、意大利文、馬爾他文、阿拉伯文)
墨西哥	001-866-434-2080 (西班牙文)
荷蘭	020-513-3939 (荷蘭文)
紐西蘭	0508-770-506 (英文)
尼加拉瓜	001-800-220-2282 (西班牙文)
挪威	8152-1550 (挪威文)
巴拿馬	Lenovo 客戶支援中心: 001-866-434 (免付費電話) (西班牙文)
秘魯	0-800-50-866 OPCION 2 (西班牙文)
菲律賓	1-800-8908-6454 (GLOBE 訂戶), 1-800-1441-0719 (PLDT 訂戶) (菲律賓文、英文)

國家或區域	電話號碼
波蘭	有品牌標誌的筆電及桌機 Think : 48-22-273-9777 ThinkStation 與 ThinkServer : 48-22-878-6999 (波蘭文、英文)
葡萄牙	808-225-115 (適用標準費率) (葡萄牙文)
羅馬尼亞	4-021-224-4015 (羅馬尼亞文)
俄羅斯	+7-499-705-6204 +7-495-240-8558 (適用標準費率) (俄文)
新加坡	1-800-415-5529 6818-5315 (適用標準費率) (英文、普通話、馬來文)
斯洛伐克	ThinkStation 與 ThinkServer : 421-2-4954-5555
斯洛維尼亞	386-1-2005-60 (斯洛維尼亞文)
西班牙	34-917-147-833 (西班牙文)
斯里蘭卡	9477-7357-123 (須摩提資訊系統) (英文)
瑞典	保固服務及支援: 077-117-1040 (瑞典文)
瑞士	保固服務及支援: 0800-55-54-54 (德文、法文、意大利文)
臺灣	0800-000-702 (普通話)
泰國	001-800-4415-734 (+662) 787-3067 (適用標準費率) (泰文、英文)
土耳其	444-04-26 (土耳其文)
英國	標準保固支援: 03705-500-900 (當地稅率) 標準保固支援: 08705-500-900 (英文)
美國	1-800-426-7378 (英文)
烏拉圭	000-411-005-6649 (西班牙文)
委內瑞拉	0-800-100-2011 (西班牙文)
越南	120-11072 (免付費電話) 84-8-4458-1042 (適用標準費率) (越南文、英文)

附錄 B. 注意事項

本文件中所提及之 Lenovo 產品、服務或功能未必於所有國家中販售。關於當地可購得的產品與服務資訊，請洽當地的 Lenovo 業務代表。文中任何提及 Lenovo 產品、程式或服務不代表或暗示使用者僅能使用該 Lenovo 產品、程式或服務；任何具備相同功能之產品、程式或服務，只要不侵犯 Lenovo 智慧財產權，皆可使用，唯使用者需自行衡量並確定其他產品、程式或服務之功能性。

對於本文中所述之內容，Lenovo 可能擁有專利權或正申請專利中。本文件未授與使用者任何前述專利之授權。如有任何授權問題，歡迎來信至：

Lenovo (United States), Inc.
1009 Think Place - Building One
Morrisville, NC 27560
U. S. A.
收件人: *Lenovo Director of Licensing*

LENOVO 依「現狀」提供此出版物，且不論明示或暗示，皆不提供任何擔保，包括但不限於暗示之非侵權保證、商品適銷性或特定用途之適用性。部分管轄區不接受特定交易之明示或暗示免責聲明，在此情況下，不適用本聲明。

此資訊可能含技術錯誤或印刷錯誤。本公司將定期修正此資訊，新出版物中將會加以修訂。Lenovo 可隨時改進和（或）更改此出版物所含的產品和（或）程式，恕不另行通知。

本文件所述之產品無法用於因功能故障而導致人員傷亡的移植或其他維生用途。此處所含資訊並不會影響或改變 Lenovo 產品規格或保固；本文受 Lenovo 或協力廠商之智慧財產權利保護，文中任何敘述皆不得視為明示或暗示之授權或賠償義務。此處所含之所有資訊限用於特定環境，並僅供說明用途。於其他操作環境下所得到的結果可能不同。

在確定不會對您加諸任何責任的情況下，Lenovo 有權使用或發布任何您所提供的資訊。

文中所提及之任何非 Lenovo 網站僅方便使用者參考用，並不表示對該網站之背書。該網站中資料亦非此 Lenovo 產品之一部分，使用者應自行負責使用該網站之風險。

此處所含之任何效能資料係在已控制環境下取得；因此與其他操作環境中所取得的結果可能有極大出入。部分測得的數據係開發階段的系統效能，並不擔保一般市售系統的數據亦與此相同。此外，部分數據係透過外推法估得，實際結果可能有所不同。本文件使用者應確認特定環境之適用資料。

回收資訊

Lenovo 鼓勵資訊科技設備 (IT) 的擁有者不再使用該產品時，可負責回收其設備。Lenovo 提供各種方案與服務協助設備擁有者回收其 IT 產品。

有關 Lenovo 產品回收資訊，請至：

<http://www.lenovo.com/lenovo/environment/recycling>

環境配慮に関して

本機器またはモニターの回収リサイクルについて

企業のお客様が、本機器が使用済みとなり廃棄される場合は、資源有効利用促進法の規定により、産業廃棄物として、地域を管轄する県知事あるいは、政令市長の許可を持った産業廃棄物処理業者に適正処理を委託する必要があります。また、弊社では資源有効利用促進法に基づき使用済みパソコンの回収および再利用・再資源化を行う「PC 回収リサイクル・サービス」を提供しています。詳細は、<http://www.ibm.com/jp/pc/service/recycle/pcrecycle/> をご参照ください。

また、同法により、家庭で使用済みとなったパソコンのメーカー等による回収再資源化が 2003 年 10 月 1 日よりスタートしました。詳細は、<http://www.ibm.com/jp/pc/service/recycle/pcrecycle/> をご参照ください。

重金属を含む内部部品の廃棄処理について

本機器のプリント基板等には微量の重金属（鉛など）が使用されています。使用後は適切な処理を行うため、上記「本機器またはモニターの回収リサイクルについて」に従って廃棄してください。

収集與回收廢棄的 Lenovo 電腦或顯示器

若您是公司員工並打算丟棄隸屬公司財產的 Lenovo 電腦或顯示器，必須依據資源有效利用促進法的規定執行。電腦及顯示器應歸類為工業廢棄物，並應由地方政府核可之工業廢棄物承包商採取適當處置。Lenovo Japan 依據資源有效利用促進法，透過其 PC 收集及回收服務，收集、重複使用並回收廢棄的電腦和顯示器。如需詳細資訊，請前往下列 Lenovo 網站：www.ibm.com/jp/pc/service/recycle/pcrecycle/ 依據資源有效利用促進法，自 2003 年 10 月 1 日起，由製造商負責收集與回收家用電腦和顯示器。2003 年 10 月 1 日起出售之家用電腦可免費享有此項服務。如需詳細資訊，請前往下列的 Lenovo 網站：www.ibm.com/jp/pc/service/recycle/personal/。

棄置 Lenovo 電腦元件

某些在日本出售的 Lenovo 電腦產品，可能含有重金屬或其他對環境有害的物質。若想妥善棄置印刷電路板或磁碟機等廢棄元件，請採取與上述收集與回收廢棄電腦或顯示器相同的方法進行。

商標

以下詞彙為 Lenovo 於美國或其他國家之商標：

Lenovo
The Lenovo logo
ThinkCentre
ThinkPad
ThinkVision

Microsoft、Windows 及 Windows NT 為 Microsoft 公司集團之商標。

其他公司、產品或服務名稱可能為他人之商標或服務標記。

土耳其法規遵循聲明

Lenovo 產品符合土耳其共和國之電器及電子設備特定危險物質使用限制（EEE）之法令規範。

Türkiye EEE Yönetmeliğine Uygunluk Beyanı

Bu Lenovo ürünü, T.C. Çevre ve Orman Bakanlığı'nın "Elektrik ve Elektronik Eşyalarda Bazı Zararlı Maddelerin Kullanımının Sınırlandırılmasına Dair Yönetmelik (EEE)" direktiflerine uygundur.

EEE Yönetmeliğine Uygundur.

Lenovo 及 Lenovo 標誌為 Lenovo 於美國或其他國家之商標。