



Monitor a schermo piatto Wide **LT2223pwC** Guida dell'utente



Numero di serie del prodotto

60A1-MAR2-WW



Primo edizione (Dicembre 2012)

© Copyright Lenovo 2012.

Tutti i diritti riservati.

LENOVO products, data, computer software, and services have been developed exclusively at private expense and are sold to governmental entities as commercial items as defined by 48 C.F.R. 2.101 with limited and restricted rights to use, reproduction and disclosure.

LIMITED AND RESTRICTED RIGHTS NOTICE: If products, data, computer software, or services are delivered pursuant a General Services Administration "GSA" contract, use, reproduction, or disclosure is subject to restrictions set forth in Contract No. GS-35F-05925.

Contenuti

Informazioni sulla sicurezza	iii
Capitolo 1. Preparazione	1-1
Contenuti della confezione	1-1
Descrizione del prodotto	1-2
Tipi di regolazione	1-2
Controlli	1-3
Alloggio per cavo di protezione	1-4
Installazione del monitor	1-5
Collegamento ed accensione del monitor	1-5
Registrazione del prodotto	1-9
Capitolo 2. Regolazione ed uso del monitor	2-1
Comfort e accessibilità	2-1
Organizzare l'area di lavoro	2-1
Suggerimenti per adottare sane abitudini lavorative	2-2
Informazioni sull'accessibilità	2-3
Regolazione dell'immagine del monitor	2-3
Uso dei controlli OSD (On Screen Display)	2-3
Selezione di una modalità di visualizzazione supportata	2-7
Comprendere la gestione energetica	2-8
Cura del monitor	2-9
Staccare il supporto e la base del monitor	2-10
Montaggio a parete(Opzionale)	2-10
Capitolo 3. Informazioni sui riferimenti	3-1
Specifiche del monitor	3-1
Risoluzione dei problemi	3-3
Impostazione manuale dell'immagine	3-4
Installazione manuale del driver monitor	3-5
Informazioni di servizio	3-8
Appendice A. Manutenzione e assistenza	A-1
Assistenza tecnica online.....	A-1
Assistenza tecnica telefonica.....	A-1
Appendice B. Comunicazioni	B-1

Informazioni sulla sicurezza

General Safety guidelines

For tips to help you use your computer safely, go to:

<http://www.lenovo.com/safety>

Before installing this product, read the Safety Information.

مج، يجب قراءة دات السلامة

Antes de instalar este produto, leia as Informações de Segurança.

在安装本产品之前，请仔细阅读 **Safety Information** (安全信息)。

Prije instalacije ovog produkta obavezno pročitajte Sigurnosne Upute.

Před instalací tohoto produktu si přečtěte příručku bezpečnostních instrukcí.

Læs sikkerhedsforskrifterne, før du installerer dette produkt.

Ennen kuin asennat tämän tuotteen, lue turvaohjeet kohdasta Safety Information

Avant d'installer ce produit, lisez les consignes de sécurité.

Vor der Installation dieses Produkts die Sicherheitshinweise lesen.

Πριν εγκαταστήσετε το προϊόν αυτό, διαβάστε τις πληροφορίες ασφαλείας (safety information).

לפני שתתקינו מוצר זה, קראו את הוראות הבטיחות.

A termék telepítése előtt olvassa el a Biztonsági előírásokat!

Prima di installare questo prodotto, leggere le Informazioni sulla Sicurezza

製品の設置の前に、安全情報をお読みください。

본 제품을 설치하기 전에 안전 정보를 읽으십시오.

Пред да се инсталира овој продукт, прочитајте информацијата за безбедност.

Lees voordat u dit product installeert eerst de veiligheidsvoorschriften.

Les sikkerhetsinformasjonen (Safety Information) før du installerer dette produktet.

Przed zainstalowaniem tego produktu, należy zapoznać się

z książką "Informacje dotyczące bezpieczeństwa" (Safety Information).

Antes de instalar este produto, leia as Informações de Segurança.

Перед установкой продукта прочтите инструкции по технике безопасности.

Pred inštaláciou tohto produktu si prečítajte bezpečnostné informácie.

Pred namestitvijo tega proizvoda preberite Varnostne informacije.

Antes de instalar este producto lea la información de seguridad.

Läs säkerhetsinformationen innan du installerar den här produkten.

សូមអានព័ត៌មានល្អិតល្អន់ មុនពេលចាប់ផ្តើមបញ្ចូលកម្មវិធី

安裝本產品之前，請先閱讀「安全諮詢」。

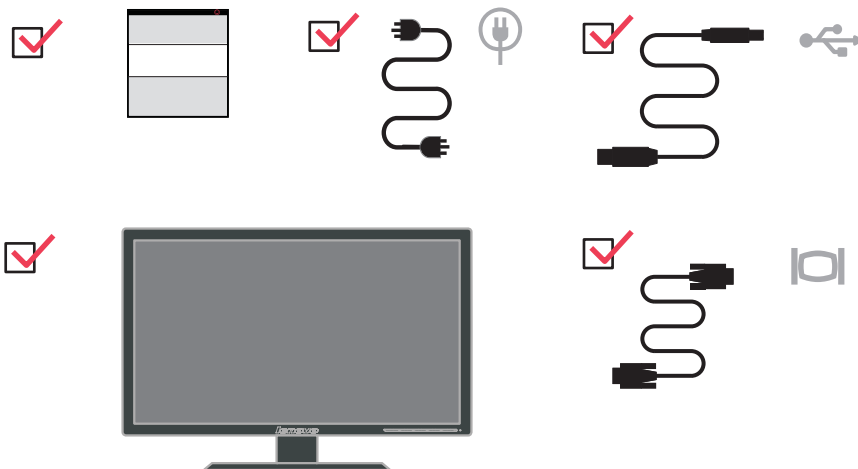
Capitolo 1. Preparazione

Questa Guida all'uso contiene informazioni dettagliate sul Monitor a schermo piatto Wide ThinkVision®LT2223pwC . Per una rapida panoramica, fare riferimento al pieghevole d'installazione che è stato inviato insieme al monitor.

Contenuti della confezione

La confezione del prodotto deve includere i seguenti elementi:

- Volantino informativo
- Monitor a schermo piatto Wide ThinkVision LT2223pwC
- Cavo d'alimentazione
- Cavo analogico d'interfaccia
- Cavo USB



Nota: fare riferimento alla sezione "Staccare il piedistallo del monitor", pagina 2-10, per attaccare la base VESA.

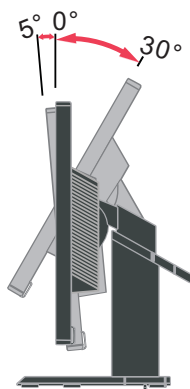
Descrizione del prodotto

Questa sezione fornisce le informazioni sulla regolazione delle posizioni del monitor, sull'impostazione dei controlli e sull'uso del alloggiamento per cavo di protezione.

Tipi di regolazione

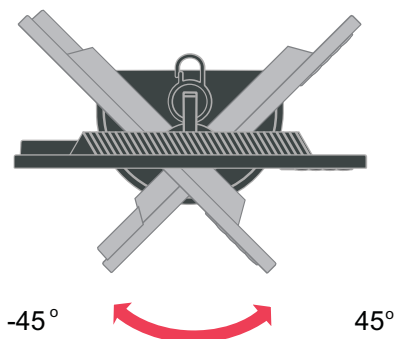
Inclinazione

Fare riferimento alle illustrazioni che seguono per degli esempi d'inclinazione.



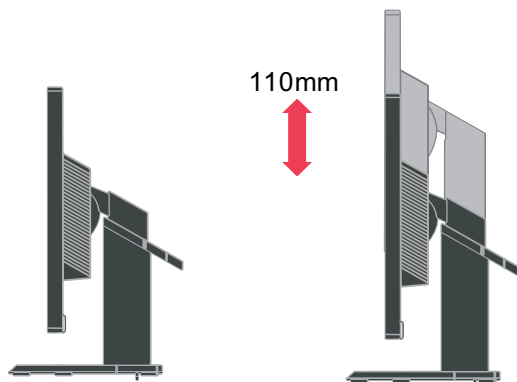
Rotazione

Grazie al piedistallo integrato, si può inclinare e ruotare il monitor per ottenere l'angolo di visione più confortevole.

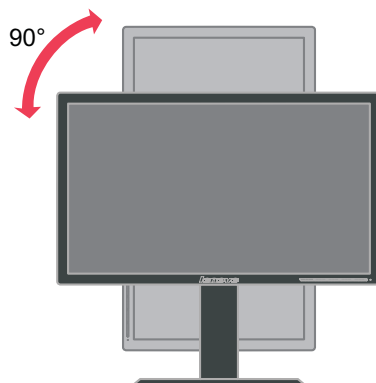


Regolazione dell'altezza

Tenere il monitor sollevato su entrambi i lati e regolarne ragionevolmente l'altezza.



Girare il monitor sul suo perno



- Prima di ruotare il monitor, regolare l'altezza al massimo.
- Girare in senso orario finché il monitor si ferma a 90°.

Controlli

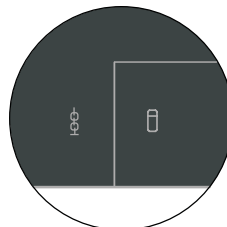
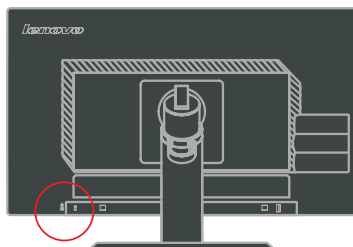
Sulla parte frontale del monitor ci sono dei controlli che sono usati per regolare la visualizzazione.



Fare riferimento alla sezione "Regolazione dell'immagine del monitor", pagina 2-3, per informazioni sul funzionamento di questi controlli.

Alloggio per cavo di protezione

Il monitor è dotato di un alloggio per cavo di protezione che si trova sul retro dell'unità. Fare riferimento alle istruzioni allegate al cavo di sicurezza per informazioni su come attaccarlo.



Installazione del monitor

Questa sezione fornisce informazioni che aiutano ad installare il monitor.

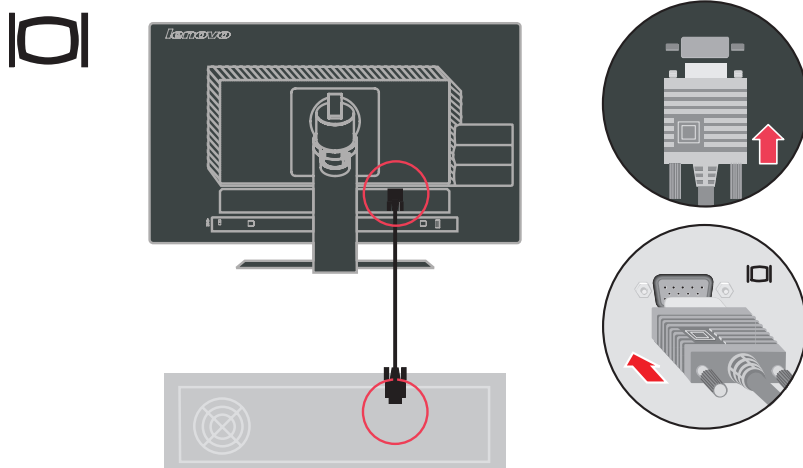
Collegamento ed accensione del monitor

Nota: Accertarsi di aver letto le Informazioni sulla Sicurezza della Volantino informativo prima di eseguire questa procedura.

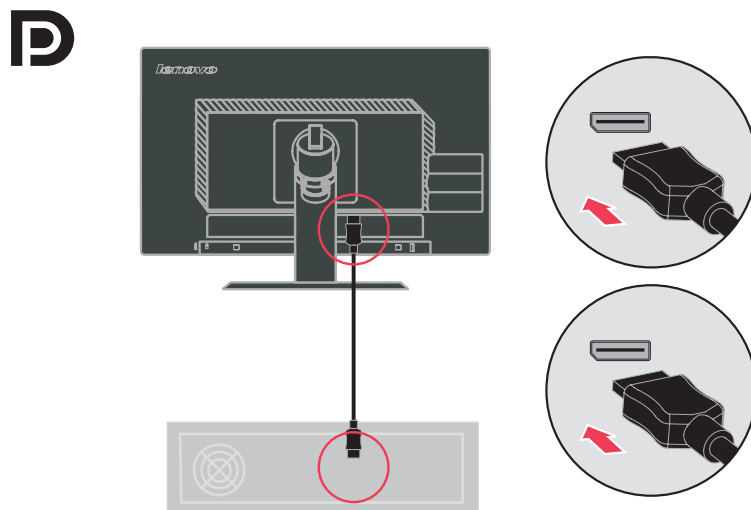
Spegnere computer e tutte le periferiche ad esso collegate, e scollegare il cavo d'alimentazione del computer.



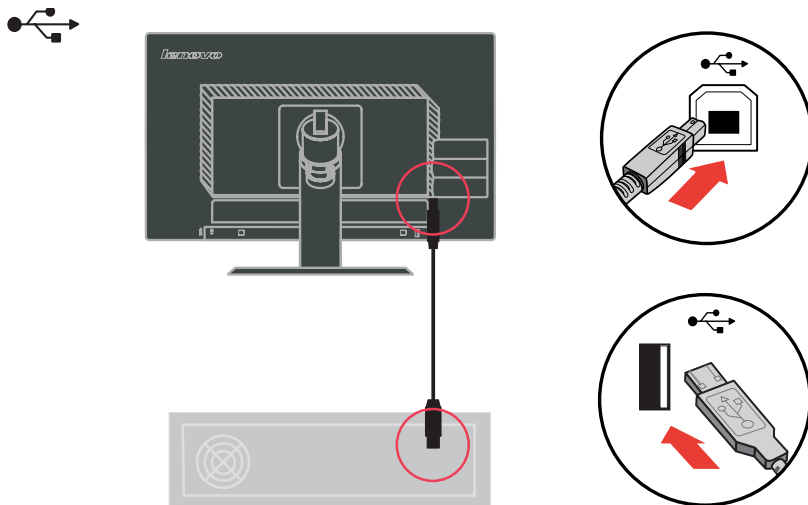
Collegare il cavo segnale analogico al connettore D-SUB del monitor e l'altra estremità al connettore sulla parte posteriore del computer.



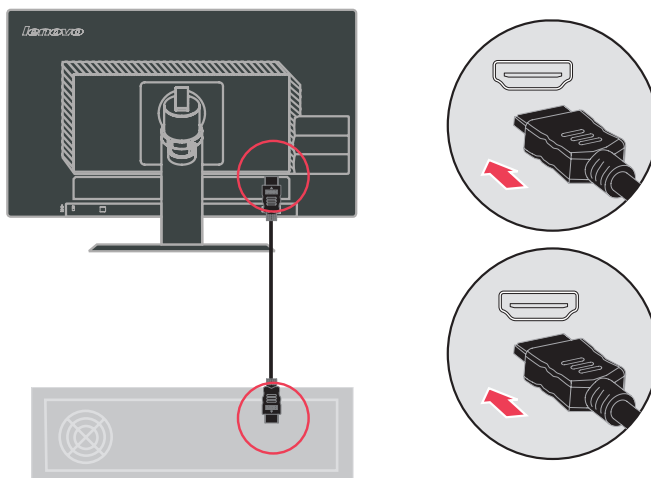
Collegare il cavo segnale DP al connettore DP del monitor e l'altra estremità al connettore sulla parte posteriore del computer.



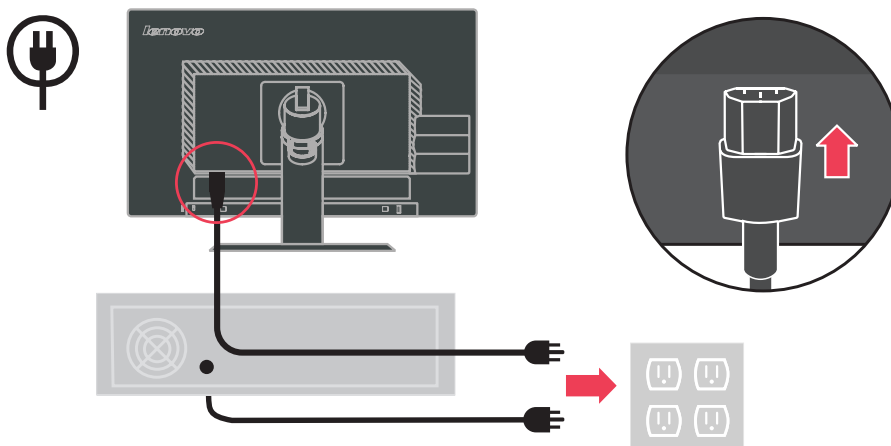
Collegare una estremità del cavo hub USB al connettore USB sulla parte posteriore del computer e l'altra estremità al connettore caricamento dati USB del monitor.



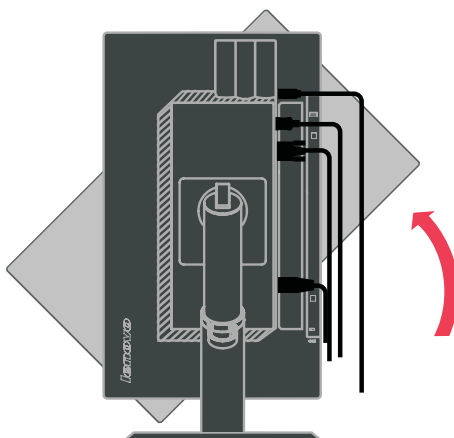
Collegare il cavo segnale HDMI al connettore HDMI del monitor e l'altra estremità al connettore sulla parte posteriore del computer.



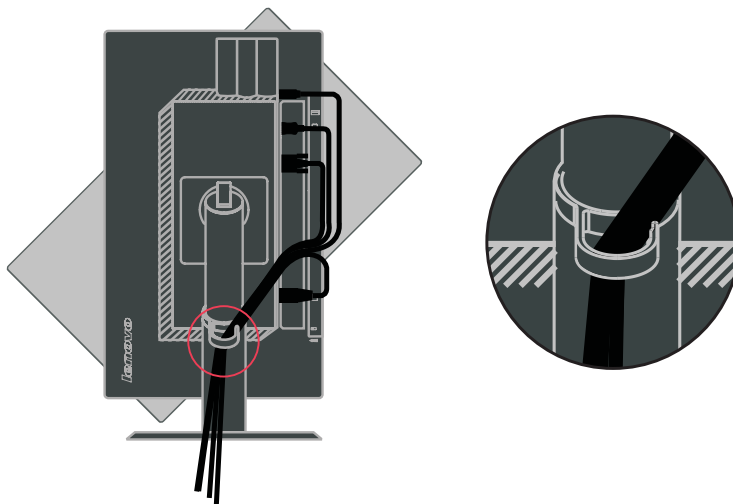
Inserire il cavo d'alimentazione nel monitor ed il cavo d'alimentazione del computer ad una presa di corrente con messa a terra.



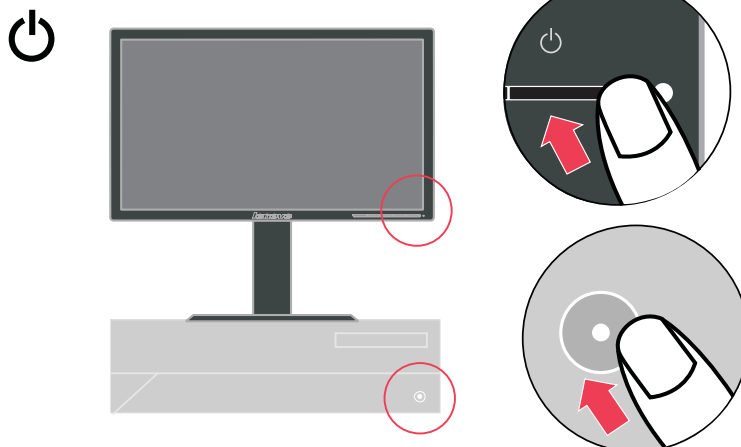
Ruotare il monitor in posizione verticale.



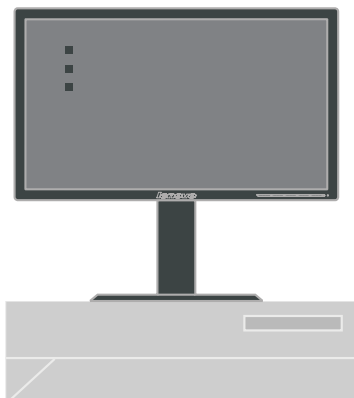
Aprire la clip principale e far passare i cavi attraverso di essa.



Accendere il monitor ed il computer.



Installare il driver del monitor, scaricare il driver del modello di monitor corrispondente dal sito web Lenovo: <http://support.lenovo.com/LT2223pwC>, quindi fare clic sul driver e installarlo attenendosi alle istruzioni su schermo.



Registrazione del prodotto

Complimenti per l'acquisto di questo prodotto Lenovo®. Vi preghiamo di riservare pochi momenti alla registrazione del prodotto e di fornirci le informazioni che aiuteranno Lenovo a fornirvi servizi migliori in futuro. Il vostro riscontro è prezioso per aiutarci a sviluppare prodotti e servizi importanti per voi, e per aiutarci a sviluppare modi migliori per comunicare con voi. Registrare il prodotto al seguente sito Web:

<http://www.lenovo.com/register>

Lenovo vi invierà le informazioni e gli aggiornamenti del prodotto registrato, salvo che nel modulo del sito Web sia indicato che non si desiderano ricevere altre informazioni.

Capitolo 2. Regolazione ed uso del monitor

Questa sezione fornisce le informazioni sulla regolazione e l'uso del monitor.

Comfort e accessibilità

Una buona educazione sull'ergonomia è importante per ottenere il massimo dal computer ed evitare disagi. Organizzare l'area di lavoro e l'attrezzatura che si usa in modo da adattarla alle necessità personali ed al tipo di lavoro che si esegue. Inoltre, adottare sane abitudini lavorative per massimizzare le proprie prestazioni e comfort mentre si usa il computer.

Per altre informazioni dettagliate su questi argomenti, visitare il sito Web Healthy Computing: <http://www.lenovo.com/healthycomputing/>

Organizzare l'area di lavoro

Usare un'area di lavoro con superficie dell'altezza appropriata e spazio sufficiente per lavorare con comodità.

Organizzare l'area di lavoro in modo da farla corrispondere al modo in cui si usano materiali ed attrezzature. Tenere l'area di lavoro pulita e libera da materiali che si usano di solito, e collocare gli elementi che si usano di frequente - e.g. mouse e telefono - a portata di mano.

La disposizione ed impostazione delle attrezzature giocano un ruolo importantissimo nella postura durante il lavoro. Gli argomenti che seguono descrivono come ottimizzare l'impostazione delle attrezzature per ottenere e mantenere una buona postura durante il lavoro.

Posizionamento e visione del monitor

Posizionare e regolare il monitor del computer per una visione confortevole, prendendo in considerazione quanto segue:

- **Distanza di visione:** la distanza di visione ottimale per i monitor va da circa 510 mm a 760 mm (da 20 pollici a 30 pollici) e può variare in base alla luce d'ambiente ed all'orario della giornata. Si possono ottenere diverse distanze di visione spostando il monitor oppure modificando la postura o la posizione della sedia. Usare la distanza di visione che è più comoda.
- **Altezza del monitor:** posizionare il monitor così che la testa ed il collo sono in una posizione comoda e neutra (verticale o dritta). Se il monitor non ha la regolazione dell'altezza, si dovranno collocare dei libri, o altri oggetti consistenti, sotto la base del monitor per ottenere l'altezza desiderata. Come regola generale, si deve collocare il monitor in modo tale che la parte superiore dello schermo sia a livello o leggermente più bassa rispetto al livello degli occhi quando si è seduti in posizione comoda. Tuttavia, assicurarsi di ottimizzare l'altezza del monitor in modo che il punto di vista dagli occhi al centro del monitor si adatti alle preferenze visive personali quando i muscoli degli occhi sono in stato di rilassamento.

- **Inclinazione:** inclinare l'inclinazione del monitor per ottimizzare l'apparenza dei contenuti dello schermo e per accomodare la postura di collo e testa.
- **Collocazione generale:** collocare il monitor in modo da evitare bagliori o riflessi sullo schermo provocati da illuminazione o finestre limitrofe.

Di seguito sono elencati altri suggerimenti per guardare il monitor comodamente:

- Usare l'illuminazione adeguata al tipo di lavoro che si esegue.
- Usare i controlli di luminosità, contrasto e regolazione d'immagine - se provvisti - per ottimizzare l'immagine su schermo adattandola alle preferenze personali.
- Tenere pulito il monitor così da potere mettere a fuoco i contenuti dello schermo.

Qualsiasi attività visiva concentrata e sostenuta può affaticare gli occhi. Assicurarsi di allontanare periodicamente lo sguardo dallo schermo del monitor e mettere a fuoco soggetti in lontananza per consentire ai muscoli degli occhi di rilassarsi. Per quesiti sull'affaticamento degli occhi o disagi alla vista, consultare un oculista per ottenere consigli al riguardo.

Suggerimenti per adottare sane abitudini lavorative

Le informazioni che seguono sono un sommario di alcuni fattori importanti da prendere in considerazione per aiutarvi a restare comodi e produttivi mentre usate il computer.

- **La giusta postura inizia con l'installazione delle attrezzature:** l'organizzazione dell'area di lavoro e l'installazione delle attrezzature hanno un'influenza cruciale sulla postura quando si usa il computer. Assicurarsi di ottimizzare la posizione e l'orientamento dell'attrezzatura seguendo i suggerimenti sottolineati nella sezione "Organizzare l'area di lavoro", pagina 2-1, così da mantenere una postura comoda e produttiva. Inoltre, assicurarsi di usare le capacità di regolazione dei componenti PC e dei mobili dell'ufficio, adattandole al meglio alle preferenze personali attuali, poiché le preferenze cambiano col tempo.
- **Piccole modifiche della postura possono aiutare ad evitare disagi:** più si sta seduti per lavorare al computer, più è importante osservare la postura quando si lavora. Evitare di assumere qualsiasi postura per periodi prolungati. Eseguire piccole modifiche periodiche della postura per evitare qualsiasi disagio che può essere provocato da posture prolungate. Usare qualsiasi regolazione dei mobili dell'ufficio e delle attrezzature per accomodare i cambiamenti di postura.
- **Brevi pause periodiche aiutano a lavorare in salute:** Poiché il lavoro al computer è principalmente un'attività statica, è di particolare importanza eseguire brevi pause periodiche dal lavoro. Periodicamente alzarsi dall'area di lavoro, fare dello stretch, camminare per andare a bere, o diversamente smettere di lavorare al computer per una breve pausa. Una breve pausa permette al corpo di cambiare finalmente postura ed aiuta a mantenersi comodi e produttivi al lavoro.

Informazioni sull'accessibilità

Lenovo si è impegnata a fornire un ampio accesso alle informazioni ed alle tecnologie alle persone disabili. Grazie alle tecnologie assistete, gli utenti possono accedere alle informazioni nel modo più appropriato alle loro necessità. Alcune di queste tecnologie sono già integrate nei sistemi operativi; altre possono essere acquistate presso i rivenditori, oppure possono essere consultate all'indirizzo:

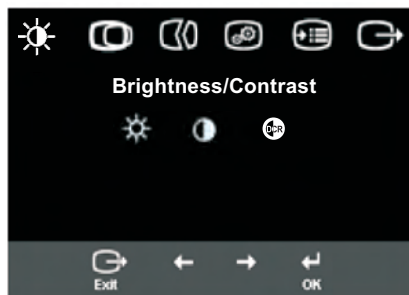
https://lenovo.ssbartgroup.com/lenovo/request_vpat.php

Regolazione dell'immagine del monitor

Questa sezione descrive le funzioni dei controlli usati per regolare l'immagine del monitor.

Uso dei controlli OSD (On Screen Display)

Le impostazioni regolabili con i controlli sono visualizzate nell'OSD (On-Screen Display), come mostrato sotto.



(Fig. 1)

Per usare i controlli:


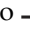


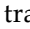
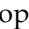

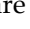
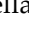


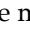
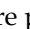
































1. Premere  per aprire il menu principale OSD.
2. Usare  o  per spostarsi tra le icone. Selezionare un'icona e premere  per accedere a quella funzione. Se c'è un menu secondario, è possibile spostarsi tra le opzioni utilizzando  o , quindi premere  per selezionare quella funzione. Usare  o  per eseguire la regolazione. Premere  per salvare.
3. Premere  per tornare indietro attraverso i menu secondari ed uscire dall'OSD.
4. Premere e mantenere premuto  per 10 secondi per bloccare l'OSD. Ciò preverrà la regolazione accidentale dei controlli OSD. Premere e mantenere premuto  per 10 secondi per sbloccare l'OSD e consentire la regolazione dei controlli OSD.
5. Abilita la funzione DDC/CI per impostazione predefinita. Usare il tasto Exit (Esci) del menu OSD, tenere premuto  per 5 secondi il tasto per abilitare/disabilitare la funzione DDC/CI. Sullo schermo è visualizzato il messaggio "DDC/CI disable / DDC/CI enable" (DDC/CI disabilitato / DDC/CI abilitato). Tenere premuto il tasto per 3 secondi per aprire il menu di ingresso sorgente, premere il tasto sinistro o destro per selezionare la sorgente target e premere Menu per confermare.

Tavola 2-2. Funzioni OSD

Icona OSD sul menu principale	Menu secondario	Descrizione	Controlli e regolazioni (Analogico)	Controlli e regolazioni (Digitale)
 Luminosità / Contrasto	 Luminosità	Regola la luce dello schermo	 	Uguale ad Analogico
	 Contrasto	Regola la differenza tra le aree di luce e oscurità	 	
	 Rapporto contrasto dinamico	Questa funzione consente di migliorare automaticamente il rapporto del contrasto di ingresso video.		
 Posizione immagine	 Posizione orizzontale	Sposta l'immagine verso destra o verso sinistra	 	Controlli bloccati, non necessari per l'input digitale
	 Posizione verticale	Sposta l'immagine verso l'alto o verso il basso	 	
 Impostazione immagine	 Automatico	Ottimizza l'immagine (dimensione, posizione, fase e orologio).		
	 Manuale	Ottimizzazione manuale dell'immagine(fase e orologio). Fare riferimento alla sezione "Impostazione manuale dell'immagine" pagina 3-4. · Orologio · Fase · Salva		
 Proprietà immagine	 Colore	Regola l'intensità di rosso, verde a blu.		Uguale ad Analogico
	Modo Preset	· Più Rosso · sRGB · Neutro · Più Blu		
	Personalizza	· Rosso: aumenta o diminuisce la saturazione del "rosso" dell'immagine.		
		· Verde: aumenta o diminuisce la saturazione del "verde" dell'immagine.		
		· Blu: aumenta o diminuisce la saturazione del "blu" dell'immagine.		
		· Salva: salva le impostazioni colore personalizzate.		
	 Segnale input	Questo monitor può accettare segnali video da due connettori diversi. La maggior parte dei computer usa un connettore D-SUB. Selezionare digitale tra i controlli OSD quando si usa il connettore DP o connettore HDMI. ·Selezione D-SUB (Analogico) ·Selezione DP ·Selezione HDMI		
	 Scala	· Eespande la dimensione dell'immagine a schermo intero. · Spento · Attivo(Sch.int.)		

* Nota: le impostazioni di Luminosità e Contrasto non possono essere regolate in modalità sRGB.

Tavola 2-2. Funzioni OSD (segue)

 Opzioni	 Informazioni	Visualizza la risoluzione, la velocità di aggiornamento, i dettagli del prodotto. Nota: questa schermata non consente alcuna modifica alle impostazioni.	Uguale ad Analogico
	 Lingua menu	Cambia la lingua del menu. Nota: la lingua scelta influisce solamente sulla lingua dell'OSD. Non ha effetto su alcun software in esecuzione sul computer.	
	 Posizione menu	regola la posizione del menu sullo schermo. Predefinito: riporta la posizione del menu sull'impostazione predefinita.	
	Valore predefinito	• Orizzontale: cambia la posizione orizzontale dell'OSD.	
	Personalizza	• Verticale: cambia la posizione verticale dell'OSD. • Salva	
	 Predefinito	• Annulla • Reset Riporta lo schermo alle impostazioni originali.	
	 Accessibilità	Tasti di controllo ed impostazioni menu per le preferenze d'accessibilità.  Velocità di ripetizione pulsante: Usare ← o → per cambiare. • Spento • Valore predefinito • Lento  Timeout menu: imposta la lunghezza di tempo durante il quale l'OSD resta attivo dall'ultima pressione di un tasto.	Uguale ad Analogico
	 Esci	Uscita dal menu principale	

Selezione di una modalità di visualizzazione supportata

La modalità di visualizzazione utilizzata dal monitor è controllata dal computer. Per questo motivo, fare riferimento alla documentazione del proprio computer i dettagli sul cambio della modalità di visualizzazione.

Le dimensioni, posizione e forma dell'immagine possono variare la quando è cambiata la modalità di visualizzazione. Questo è normale e l'immagine può essere riportata alle condizioni originali usando funzione d'impostazione automatica dell'immagine ed i controlli immagine.

Diversamente dai monitor CRT, che richiedono un'alta frequenza di aggiornamento per minimizzare lo sfarfallio, la tecnologia LCD o schermo piatto, sostanzialmente non è soggetta a sfarfallio.

Nota: se il sistema è stato usato in precedenza con un monitor CRT ed è attualmente configurato per visualizzare una modalità che non rientra tra quelle supportate da questo monitor, potrebbe essere necessario ricollegare temporaneamente il monitor CRT e riconfigurare, preferibilmente ad una risoluzione di 1920 x 1080 a 60 Hz, che à la modalità originale di visualizzazione.Display mode.

Le modalità di visualizzazione sotto riportate sono state ottimizzate in fase di produzione.

Tavola 2-3. Modalità di visualizzazione predefinite

Indirizzabilit	Frequenza di aggiornamento
640 x 480	60 Hz, 72 Hz, 75 Hz
720 x 400	70 Hz
800 x 600	56 Hz, 60 Hz, 72 Hz, 75 Hz
832 x 624	75 Hz
1024 x 768	60 Hz, 70 Hz, 75 Hz
1152 x 864	75 Hz
1280 x 1024	60 Hz, 70 Hz, 75 Hz
1366 x 768	60 Hz
1440 x 900	60 Hz
1600 x 900	60 Hz, 75 Hz
1680 x 1050	60 Hz
1920 x 1080	60 Hz

Rotazione dell'immagine

Prima di ruotare il monitor, è necessario impostare il computer a ruotare l'immagine. La rotazione dell'immagine può richiedere software d'imaging speciali, oppure nel computer si possono trovare driver grafici video integrati che abilitano la rotazione dell'immagine. Controllare le impostazioni delle Proprietà Grafica del computer per vedere se questa funzione è disponibile.

Tentare le fasi che seguono se il computer è in grado di ruotare l'immagine.

1. Fare clic col tasto destro del mouse sul desktop e selezionare **Properties** (Proprietà).
2. Selezionare la scheda **Settings** (Impostazioni) e fare clic su **Advanced** (Avanzate).
3. Se si possiede ATI, selezionare la scheda **Rotation** (Rotazione) ed impostare la rotazione preferita. Se si possiede nVidia, fare clic sulla scheda **nVidia**, nella colonna di sinistra selezionare **NVRotate**, e poi selezionare la rotazione preferita. Se si possiede **Intel**, selezionare la scheda Intel graphics (Grafica Intel), fare clic su **Graphic Properties** (Proprietà grafica), selezionare la scheda **Rotation** (Rotazione) e poi impostare la rotazione preferita.

Controllare con il produttore del computer per vedere se è possibile scaricare dal suo sito d'assistenza i driver grafici con rotazione dell'immagine.

Comprendere la gestione energetica

La gestione energetica è invocata quando il computer rileva che non è stato usato il mouse o la tastiera per un periodo definibile. Ci sono vari stati, come descritto nella tavola che segue.

Per garantire le prestazioni ottimali, spegnere il monitor al termine di ogni giornata lavorativa, oppure quando si prevede di non usarlo per periodi prolungati.

Tavola 2-4. Indicatore d'alimentazione

Stato	Indicatore d'alimentazione	Schermo	Ripristino operazioni	Conformità
Attivo	Verde fisso	Normale		
Standby / Sospensione	Ambra fisso	Spento	Premere un tasto o muovere il mouse. Potrebbe verificarsi un breve ritardo prima che ricompaia l'immagine. Nota: lo Standby si verifica anche quando non c'è rendimento immagini al monitor.	ENERGY STAR
Disattivo	Disattivo	Disattivo	Premere il tasto di accensione. Potrebbe verificarsi un breve ritardo prima che ricompaia l'immagine.	ENERGY STAR

Cura del monitor

Assicurarsi di aver spento il monitor prima di effettuare qualsiasi intervento di manutenzione.

No:

- Applicare acqua o liquidi direttamente sul monitor.
- Usare solventi o abrasivi.
- Non utilizzare materiali infiammabili per la pulizia del monitor o di qualsiasi altra apparecchiatura elettrica.
- Toccare l'area dello schermo del monitor con oggetti appuntiti o abrasivi. Questo tipo di contatto possono provocare danni permanenti allo schermo.
- Usare qualsiasi detergente che contenga soluzioni antistatiche o simili additivi. Questi possono danneggiare il rivestimento dell'area dello schermo.

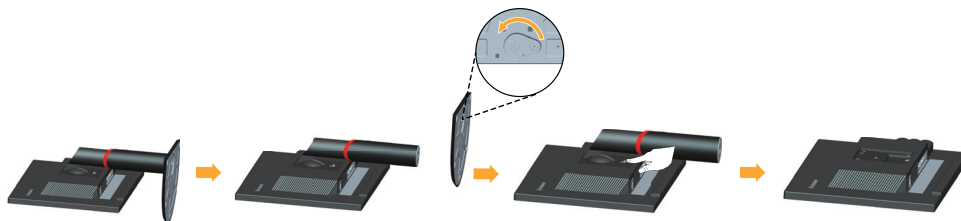
Sì:

- Inumidire leggermente un panno morbido con acqua ed usarlo per spolverare delicatamente le coperture e lo schermo.
- Rimuovere il grasso delle impronte digitali con un panno umido e poco detergente neutro.

Staccare il supporto e la base del monitor

fase 1: Poggiare il monitor su una superficie piatta e morbida.

fase 2: Rimuovere il supporto e la base dal monitor.

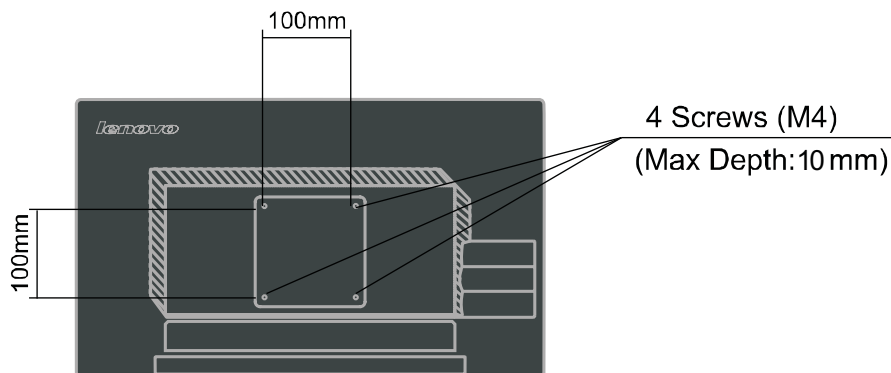


Montaggio a parete (opzionale)

Fare riferimento alle istruzioni fornite con il kit per il montaggio della base VESA compatibile.

1. Posizionare il pannello del monitor su un panno soffice o su un cuscino posto su una superficie piana.
2. Rimuovere il supporto.
3. Fissare la staffa di montaggio del kit per il montaggio a parete all'LCD.
4. Montare l'LCD su una parete seguendo le istruzioni fornite con il kit per il montaggio della base.

NOTA: Per uso esclusivo con staffe per il montaggio a parete UL Listed con capacità di supportare un peso/carico minimo di 6.00kg.



Capitolo 3. Informazioni sui riferimenti

Questa sezione contiene le specifiche del monitor, istruzioni per l'installazione manuale del driver monitor, informazioni sulla risoluzione dei problemi ed informazioni sull'assistenza.

Specifiche del monitor

Tavola 3-1. Specifiche del monitor modello 60A1-MAR2-WW

Dimensioni	Altezza	362.86 mm
	Profondità	218.42 mm
	Larghezza	512,64 mm
Pannello	Formato	21.5 pollici
	Retroilluminazi one	LED
	Proporzioni	16:9
Piedistallo	Capacità inclinazione	Capacità: -5°, +30°
	Rotazione	Capacità: -45°, +45°
	Sollevamento	Capacità: 110 mm
	Giramento su perno	Sì (senso orario di 90 gradi)
Montaggio VESA	Supportato	100 mm (3.94 pollici)
Immagine	Dimensioni visibili	546,86 mm (21.5 pollici)
	Altezza massima	267,79 mm (10.54 pollici)
	Larghezza massima	476,06 mm (18.74 pollici)
	Dimensioni pixel	0.248 mm (0.0098pollici) (V)
Input potenza	Voltaggio fornito	100-240 V~, 50/60 Hz
	Corrente massima	1.5 A
Consumo energetico Nota: i dati sul consumo di energia si intendono globalmente per il monitor e l'alimentazione.	Consumo massimo (Senza hub USB)	< 27 W
	Funzionamento normale	< 23 W
	Standby / Sospensione	< 0,5 W
	Spento	< 0,5 W
Input video (Analogico)	Segnale d'input	Comando diretto analogico 75 ohm 0,7 V
	Indirizzabilità orizzontale	1920 pixel (al massimo)
	Indirizzabilità verticale	1080 linee (al massimo),
	Frequenza	205 MHz
Input video (DP)	Interfaccia	DP
	Indirizzabilità orizzontale	1920 pixel (al massimo)
	Indirizzabilità verticale	1080 linee (al massimo)
	Frequenza	205 MHz

Tavola 3-1. Specifiche del monitor modello 60A1-MAR2-WW(segue)

Input video (HDMI)	Segnale d'input Indirizzabilità orizzontale Indirizzabilità verticale Frequenza	TMDS 1920 pixel (al massimo) 1080 linee (al massimo) 165 MHz
Comunicazioni	VESA DDC	CI
Modalità di visualizzazione supportate (modalità standard VESA tra le capacità annotate)	Frequenza orizzontale	VGA: 30 kHz - 81 kHz
	Frequenza verticale	DP: 30 kHz - 81 kHz 50 Hz - 75 Hz
	Risoluzione originale	1920 x 1080 a 60 Hz
Temperatura	Operativa Immagazzinamento Spedizione	Da 0° a 45°C (da 32° a 104° F) Da -20° a 60°C (da -4° a 140° F) Da -20° a 60°C (da -4° a 140° F)
Umidità	Operativa Immagazzinamento Spedizione	Dal 10% al 90% Dal 10% al 90% Dal 10% al 90%

Risoluzione dei problemi

Se si riscontrano problemi durante l'installazione o l'utilizzo del monitor si potrebbe essere in grado di risolverli personalmente. Prima di mettersi in contatto con il proprio rivenditore o Lenovo, provare le azioni suggerite confacenti al proprio problema.

Tavola 3-2. Risoluzione dei problemi

Problema	Possibile causa	Azione suggerita	Riferimenti
Sullo schermo appare la dicitura "Out of Range" (Fuori portata) e l'indicatore d'alimentazione lampeggia di colore verde.	Il sistema è impostato su una modalità di visualizzazione che non è supportata dal monitor.	<ul style="list-style-type: none"> • Se si sta sostituendo un vecchio monitor, ricollegarlo e regolare la modalità di visualizzazione sui valori specificati per il nuovo monitor. • Se si usa un sistema Windows, riavviare il sistema in modalità provvisoria, poi selezionare una modalità di visualizzazione supportata dal sistema. • Se queste opzioni non funzionano, mettersi in contatto con il Centro assistenza. 	"Selezione di una modalità di visualizzazione supportata", pagina 2-7
La qualità d'immagine è inaccettabile.	Il cavo segnale video non è collegato in modo appropriato al monitor o al computer.	Assicurarsi che il cavo segnale video sia collegato in modo appropriato al sistema ed al monitor.	"Collegamento ed accensione del monitor", pagina 1-5
	Le impostazioni del colore potrebbero essere scorrette.	Selezionare un'altra impostazione colore dal menu OSD.	"Regolazione dell'immagine del monitor", pagina 2-3
	Non è stata eseguita la funzione di impostazione automatica dell'immagine.	Eseguire l'impostazione automatica dell'immagine.	"Regolazione dell'immagine del monitor", pagina 2-3
L'indicatore d'alimentazione non è acceso e non c'è immagine.	<ul style="list-style-type: none"> • L'interruttore d'alimentazione del monitor non è acceso. • Il cavo d'alimentazione è lasco o scollegato. • La presa non eroga corrente. 	<ul style="list-style-type: none"> • Assicurarsi che il cavo d'alimentazione sia collegato in modo appropriato. • Assicurarsi che la presa eroghi corrente. • Accendere il monitor. • Provare ad utilizzare un altro cavo d'alimentazione. • Provare ad utilizzare una presa di corrente diversa. 	"Collegamento ed accensione del monitor", pagina 1-5






Tavola 3-2. Risoluzione dei problemi (segue)


Problema	Possibile causa	Azione suggerita	Riferimenti
Lo schermo è oscurato e l'indicatore d'alimentazione emette una luce ambra fissa o verde lampeggiante	Il monitor è in modalità di Standby/ Sospensione	<ul style="list-style-type: none"> Premere un tasto qualsiasi della tastiera oppure muovere il mouse per ripristinare il funzionamento. Controllare le opzioni risparmio energia del computer. 	"Comprendere la gestione energetica", pagina 2-8
La qualità d'immagine è inaccettabile.	Il cavo segnale video non è lasco o scollegato dal sistema o dal monitor.	Assicurarsi che il cavo video sia collegato in modo appropriato al sistema.	"Collegamento ed accensione del monitor", pagina 1-5
	La luminosità ed il contrasto sono impostati al livello minimo.	Regolare le impostazioni di luminosità e contrasto sul menu OSD.	"Regolazione dell'immagine del monitor", pagina 2-3
Uno o più pixel appaiono scolorati.	Questa è una caratteristica della tecnologia LCD e non sono un difetto dello schermo LCD.	Se ci sono più di cinque pixel mancanti, mettersi in contatto con il centro assistenza Lenovo.	Appendice A "Manutenzione e assistenza", pagina A-1
<ul style="list-style-type: none"> Linee imprecise nel testo oppure immagini sfuocate. Linee orizzontali o verticali nell'immagine. 	<ul style="list-style-type: none"> L'impostazione dell'immagine non è stata ottimizzata Le impostazioni delle Proprietà dello Schermo di sistema non sono state ottimizzate. 	Regolare le impostazioni di risoluzione sul sistema facendole corrispondere alla risoluzione originale di questo monitor: 1920 x 1080 a 60 Hz.	"Regolazione dell'immagine del monitor", pagina 2-3 Impostazione manuale dell'immagine"
		Eseguire l'impostazione automatica dell'immagine. Se l'impostazione automatica dell'immagine non aiuta, eseguire l'impostazione manuale dell'immagine.	"Selezione di una modalità di visualizzazione supportata", pagina 2-7
		Quando si lavora con la risoluzione originale, si possono eseguire ulteriori miglioramenti regolando l'impostazione DPI (Dots Per Inch) del sistema.	Fare riferimento alla sezione delle Impostazioni Avanzate delle Proprietà dello Schermo del sistema.

Impostazione manuale dell'immagine

Se l'impostazione automatica dell'immagine non stabilisce l'immagine di propria preferenza, eseguire l'impostazione manuale dell'immagine.

Nota: lasciare acceso il monitor per almeno 15 minuti per farlo riscaldare.

1. Premere  sulla parte inferiore del monitor per aprire il menu OSD.
2. Usare  o  per selezionare  e premere  per accedere.

3. Usare ← o → per selezionare la regolazione di **Clock** (Frequenza) e **Phase** (Fase).
 - **Clock** (Frequenza) (frequenza dei pixel) regola il numero di pixel analizzati da una scansione orizzontale. Se la frequenza non è corretta, lo schermo visualizza righe verticali e l'immagine non ha la profondità corretta.
 - **Phase** (Fase) regola la fase del segnale di frequenza dei pixel. Se la regolazione è scorretta, l'immagine ha disturbi orizzontali nelle proiezioni chiare. adjustment, the picture has horizontal disturbances in light picture.
4. Quando l'immagine non appare più distorta, salvare le regolazioni di Clock (Frequenza) e Phase (Fase).
5. Premere  per uscire dal menu OSD.

Installazione manuale del driver monitor

Di seguito sono elencate le fasi d'installazione del driver monitor per i sistemi Microsoft® Windows Vista, Microsoft® Windows 7 e Microsoft Windows 8/Windows 8.1 Professional.

Installazione del driver monitor in Windows Vista

Per installare il driver monitor in Microsoft® Windows Vista, procedere come segue:

1. Spegnerne il computer e tutte le periferiche collegate.
2. Accertarsi che il monitor sia correttamente collegato.
3. Accendere il monitor, quindi accendere l'unità di sistema. Consentire al sistema di avviare sistema operativo Windows Vista.
4. Trovare il driver del modello di monitor corrispondente dal sito web Lenovo: <http://support.lenovo.com/LT2223pwC> e scaricarlo sull'host connesso a questo monitor per la conservazione temporanea (come illustrato nella figura sul desktop).
5. Aprire la finestra **Proprietà schermo** facendo clic su **Start → Control Panel (Pannello di controllo)**, quindi facendo doppio clic sull'icona **Hardware and Sound (Suoni e periferiche)**.
6. Fare clic sull'icona **Personalization (Personalizza)**.
7. Fare clic sull'icona **Display Settings (Impostazioni schermo)**.
8. Fare clic sul pulsante **Advanced Settings (Impostazioni avanzate)**.
9. Fare clic sulla scheda **Monitor (Schermo)**.
10. Fare clic sul pulsante **Properties (Proprietà)**.
11. Fare clic sulla scheda **Driver (Driver)**.
12. Aprire la finestra **"Update Driver Software-Generic PnP Monitor"** (**Aggiorna software driver-Monitor PnP generico**) facendo clic su **Update Driver (Aggiorna driver)**, quindi fare clic sul pulsante **"Browse my computer for driver software"** (**Esplora risorse del computer per software driver**).
13. Selezionare **"Let me pick from a list of device drivers on my computer"** (**Consenti scelta da elenco di driver dispositivi in risorse del computer**), quindi fare clic sul pulsante **Next (Avanti)**.
14. Fare clic sul tasto **"Installa da disco"**, fare clic sul tasto **"Sfoglia"**, quindi navigare alla seguente directory: **X \ Monitor Drivers \ Windows Vista** (Qui, la **X** corrisponde alla "cartella in cui si trovano i driver scaricati" (ad esempio, sul desktop)

15. Selezionare il file “LT2223pwC.inf” e fare clic sul pulsante **Open (Apri)**. Fare clic sul pulsante **OK**.
16. Selezionare “**Lenovo LT2223pwC**” nella nuova finestra e fare clic su “**Avanti**”.
17. Al termine dell'installazione, eliminare i file del programma scaricati e chiudere tutte le finestre.
18. Riavviare il sistema.

Nota: con i monitor LCD, a differenza degli CRT, una maggiore frequenza d'aggiornamento non migliora la qualità di visualizzazione. Lenovo consiglia di usare la risoluzione 1920 x 1080 alla frequenza di aggiornamento di 60Hz oppure la risoluzione di 640 x 480 alla frequenza di aggiornamento di 60Hz.

Installazione del driver del monitor per Windows 7

Fare come segue per installare il driver su Microsoft® Windows 7:

1. Spegnerne il computer e tutte le periferiche collegate.
2. Accertarsi che il monitor sia correttamente collegato.
3. Accendere il monitor, quindi accendere l'unità di sistema. Consentire al sistema di avviare sistema operativo Windows 7.
4. Trovare il driver del modello di monitor corrispondente dal sito web Lenovo: <http://support.lenovo.com/LT2223pwC> e scaricarlo sull'host connesso a questo monitor per la conservazione temporanea (come illustrato nella figura sul desktop).
5. Aprire la finestra **Proprietà schermo** facendo clic su **Start → Control Panel (Pannello di controllo)**, quindi facendo doppio clic sull'icona **Hardware and Sound (Suoni e periferiche)**.
6. Fare clic sull'icona **Personalization (Personalizza)**.
7. Fare clic sull'icona **Display Settings (Impostazioni schermo)**.
8. Fare clic sul pulsante **Advanced Settings (Impostazioni avanzate)**.
9. Fare clic sulla scheda **Monitor (Schermo)**.
10. Fare clic sul pulsante **Properties (Proprietà)**.
11. Fare clic sulla scheda **Driver (Driver)**.
12. Aprire la finestra “**Update Driver Software-Generic PnP Monitor**” (**Aggiorna software driver-Monitor PnP generico**) facendo clic su **Update Driver (Aggiorna driver)**, quindi fare clic sul pulsante “**Browse my computer for driver software**” (**Esplora risorse del computer per software driver**).
13. Selezionare “**Let me pick from a list of device drivers on my computer**” (**Consenti scelta da elenco di driver dispositivi in risorse del computer**), quindi fare clic sul pulsante **Next (Avanti)**.
14. Fare clic sul tasto “**Installa da disco**”, fare clic sul tasto “**Sfoglia**”, quindi navigare alla seguente directory: **X \ Monitor Drivers \ Windows 7** (Qui, la **X** corrisponde alla “cartella in cui si trovano i driver scaricati” (ad esempio, sul desktop).
15. Selezionare il file “LT2223pwC.inf” e fare clic sul pulsante **Open (Apri)**. Fare clic sul pulsante **OK**.
16. Selezionare “**Lenovo LT2223pwC**” nella nuova finestra e fare clic su “**Avanti**”.
17. Al termine dell'installazione, eliminare i file del programma scaricati e chiudere tutte le finestre.
18. Riavviare il sistema.

aggiornamento massima ed i corrispondenti profili di corrispondenza colore.

Nota: Sui monitor LCD, a differenza di quanto accade per i monitor CRT, un'elevata frequenza di aggiornamento non migliora la qualità della visualizzazione. Lenovo consiglia di usare la risoluzione 1920 x 1080 alla frequenza di aggiornamento di 60 Hz oppure la risoluzione di 640 x 480 alla frequenza di aggiornamento di 60 Hz.

Installazione del driver del monitor in Windows 8/Windows 8.1

Per usare la funzione Plug and Play in Microsoft Windows 8/Windows 8.1, fare quanto segue:

1. Disattivare il computer e tutti i dispositivi collegati.
2. Accertarsi che il monitor sia collegato correttamente.
3. Attivare il monitor e quindi il sistema. Consentire al computer di avviare il sistema operativo Windows 8/Windows 8.1.
4. Trovare il driver del modello di monitor corrispondente dal sito web Lenovo: <http://support.lenovo.com/LT2223pwC> e scaricarlo sull'host connesso a questo monitor per la conservazione temporanea (come illustrato nella figura sul desktop).
5. Per aprire la finestra **Display Properties (Proprietà dello schermo)**, fare clic su **Start**, fare clic con il tasto destro su **All Application (Tutti i programmi)**, accedere a **Control Panel (Pannello di controllo)** e fare clic sull'icona **Hardware and Sound (Hardware e suoni)**, quindi fare clic sull'icona **Display (Schermo)**.
6. Fare clic sulla scheda **Change the display settings (Modifica le impostazioni di visualizzazione)**.
7. Fare clic sull'icona **Advanced Settings (Impostazioni avanzate)**.
8. Fare clic sulla scheda **Monitor**.
9. Fare clic sul pulsante **Properties (Proprietà)**.
10. Fare clic sulla scheda **Driver**.
11. Fare clic su **Update Driver (Aggiorna driver)**, quindi su **Browse the computer to find the driver program (Cerca nel computer per trovare il driver)**.
12. Selezionare **Pick from the list of device driver program on the computer (Seleziona da un elenco di dispositivi nel computer)**.
13. Fare clic sul tasto **"Installa da disco"**, fare clic sul tasto **"Sfoglia"**, quindi navigare alla seguente directory: **X \ Monitor Drivers \ Windows 8** (Nota: Qui il sistema **win 8.1** deve essere **Windows 8.1**) (Qui, la **X** corrisponde alla "cartella in cui si trovano i driver scaricati" (ad esempio, sul desktop)).
14. Selezionare il file **"LT2223pwC.inf"** e fare clic sul tasto **Open (Apri)**. Fare clic sul pulsante **OK**.
15. Selezionare **"Lenovo LT2223pwC"** nella nuova finestra e fare clic su **"Avanti"**.
16. Al termine dell'installazione, eliminare i file del programma scaricati e chiudere tutte le finestre.
17. Riavviare il sistema. Il sistema sceglierà automaticamente la velocità di aggiornamento massima e i relativi profili di corrispondenza colore.

Nota: Sui monitor LCD, a differenza dei monitor CRT, una velocità di aggiornamento più veloce non migliora la qualità di visualizzazione. Lenovo consiglia di usare o 1920 x 1080 a una velocità di aggiornamento di 60 Hz, oppure 640 x 480 a una velocità di aggiornamento di 60 Hz.

Come ottenere altro supporto

Se non si è ancora riusciti a risolvere il problema, mettersi in contatto con il Centro assistenza Lenovo. Per altre informazioni su come mettersi in contatto con il Centro assistenza clienti, fare riferimento all'Appendice A, sezione "Manutenzione e assistenza" a pagina A-1.

Informazioni di servizio

Numero di serie del prodotto

Il numero di prodotto del monitor si trova sul retro della mascherina del display come illustrato di seguito



Responsabilità del cliente

La garanzia non si applica a prodotti che sono stati danneggiati a seguito di incidente, cattivo uso, abuso, installazione impropria, uso in discordanza con le specifiche del prodotto e con le istruzioni, disastri naturali o personali, alterazioni non autorizzate, riparazioni o modifiche.

I seguenti sono esempi di cattivo uso ed abuso che non sono coperti dalla garanzia:

- Immagini sovrainpresse sullo schermo di un monitor CRT. La sovrimpressioni delle immagini è evitabile utilizzando uno screen saver mobile o la gestione energetica.
- Danni fisici alle coperture, mascherine, base e cavi.
- Graffi o forature sullo schermo del monitor.

Parti di ricambio

Le seguenti parti di ricambio sono per l'uso da parte dell'assistenza Lenovo, o dei rivenditori autorizzati Lenovo, in supporto alla garanzia del cliente. Le parti sono esclusivamente per uso da parte dell'assistenza. La tavola che segue mostra le informazioni per il modello 60A1-MAR2-WW

Tavola 3-3. Elenco delle parti di servizio

Numero parte FRU (Field Replaceable Unit: componente sostituibile in sito)	Descrizione	Colore	MTM (Machine Type Model: modello tipo macchina)
03T8453	Monitor_LT2223pwC	Nero corvino	60A1-MAR2-WW
03X7995	Cavo video (Analogico)	Nero formale	60A1-MAR2-WW
03T8454	Cavo USB	Nero formale	60A1-MAR2-WW
03T8455	Piedistallo & Base	Nero corvino	60A1-MAR2-WW

Appendice A. Manutenzione e assistenza

Le informazioni riportate di seguito descrivono il tipo di assistenza tecnica disponibile per il prodotto durante la vigenza del periodo di garanzia o nel corso della durata di utilizzo del prodotto. Fare riferimento alla garanzia limitata Lenovo per ottenere un'illustrazione completa delle clausole di garanzia Lenovo.

Registrazione della propria scelta

Registratevi per ricevere aggiornamenti sul servizio di manutenzione e assistenza collegato al prodotto e per avere informazioni e ricevere contenuti inerenti ad accessori per computer gratuiti o scontati. Basta andare all'indirizzo:
<http://www.lenovo.com/register>

Assistenza tecnica online

Il servizio di assistenza tecnica online è disponibile per l'intera durata di utilizzo del prodotto all'indirizzo: <http://www.lenovo.com/support>

Durante il periodo di garanzia è disponibile anche un servizio di assistenza incaricato di effettuare sostituzioni di prodotti o di componenti difettosi. Inoltre, se il prodotto scelto è installato su un computer Lenovo, è possibile aver diritto a interventi di assistenza a domicilio. Un tecnico di assistenza Lenovo può esservi di aiuto nella scelta dell'alternativa migliore.

Assistenza tecnica telefonica

Fino allo scadere dei 90 giorni successivi al ritiro del modello dal commercio sarà possibile ottenere assistenza all'installazione e alla configurazione del prodotto dal Centro assistenza clienti. Dopo quella data, il servizio di assistenza non verrà più effettuato o verrà reso disponibile a pagamento, a discrezione di Lenovo. È possibile inoltre ottenere ulteriore assistenza a tariffe minime.

Prima di contattare un tecnico dell'assistenza della rete Lenovo si prega di tenere a portata di mano le informazioni seguenti: nome e numero del modello, prova di acquisto, nome del produttore del computer, modello, numero di serie e manuale, la formulazione esatta di qualsiasi messaggio di errore, la descrizione del problema e informazioni inerenti alla configurazione hardware e software del proprio sistema.

Il tecnico dell'assistenza che si occuperà del caso potrebbe necessitare che effettuiate delle operazioni sul computer per risolvere il problema mentre siete in comunicazione telefonica.

I numeri di telefono del servizio sono soggetti a variazioni senza preavviso. L'elenco più aggiornato dei numeri di telefono del servizio assistenza di Lenovo è sempre disponibile all'indirizzo:

<http://www.lenovo.com/support/phone>

Paese o regione	Numero telefonico
Argentina	0800-666-0011 (Assistenza in lingua spagnola e inglese)
Australia	1-800-041-267 (Assistenza in lingua inglese)
Austria	0810-100-654 (Per tariffe locali) (Assistenza in lingua tedesca)
Belgio	Servizio di manutenzione e assistenza prodotti in garanzia: 02-339-36-11 (Assistenza in lingua olandese e francese)
Bolivia	0800-10-0189 (Assistenza in lingua spagnola)
Brasile	Chiamate effettuare dalla regione di San Paolo : 11-3889-8986, Chiamate effettuare fuori dalla regione di San Paolo : 0800-701-4815 (Assistenza in lingua portoghese)
Brunei Darussalam	Digitare 800-1111 (Assistenza in lingua inglese)
Canada	1-800-565-3344 (Assistenza in lingua inglese e French)
Cile	800-361-213 (Assistenza in lingua spagnola)
Cina	Linea di assistenza tecnica: 400-100-6000 (Assistenza in mandarino)
Cina (Hong Kong)	(852) 3516-8977 (Assistenza in lingua cantonese, inglese e in mandarino)
Cina (Macao)	0800-807 / (852) 3071-3559 (Assistenza in lingua cantonese, inglese e in mandarino)
Colombia	1-800-912-3021 (Assistenza in lingua spagnola)
Costa Rica	0-800-011-1029 (Assistenza in lingua spagnola)
Croazia	385-1-3033-120 (Assistenza in lingua croato)
Cipro	800-92537 (Assistenza in lingua creco)
Repubblica ceca	800-353-637 (Assistenza in lingua ceco)
Danimarca	Servizio di manutenzione e assistenza prodotti in garanzia: 7010-5150 (Assistenza in lingua danese)
Repubblica dominicana	1-866-434-2080 (Assistenza in lingua spagnola)
Ecuador	1-800-426911-OPCION 4 (Assistenza in lingua spagnola)
Egitto	Primario: 0800-0000-850 Secondario: 0800-0000-744 (Assistenza in lingua arabo e inglese)

Paese o regione	Numero telefonico
El Salvador	800-6264 (Assistenza in lingua spagnola)
Estonia	372-66-0-800 (Assistenza in lingua Estone, russa e in inglese)
Finlandia	Servizio di manutenzione e assistenza prodotti in garanzia: +358-800-1-4260 (Assistenza in lingua finlandese)
Francia	Servizio di manutenzione e assistenza prodotti in garanzia: 0810-631-213 (hardware) (Assistenza in lingua francese)
Germania	Servizio di manutenzione e assistenza prodotti in garanzia : 0800-500-4618 (Numero gratuito) (Assistenza in lingua tedesca)
Grecia	Partner commerciale Lenovo (Greco)
Guatemala	Digitare 999-9190, attendere che risponda l'operatore e richiedere il numero 877-404-9661 (Assistenza in lingua spagnola)
Honduras	Digitare 800-0123 (Assistenza in lingua spagnola)
Ungheria	+ 36-13-825-716 (Assistenza in lingua inglese e ungherese)
India	Primario: 1800-419-4666 (Tata) Secondario: 1800-3000-8465 (Reliance) Email: commercialts@lenovo.com (Assistenza in lingua inglese e hindi)
Indonesia	1-803-442-425 62 213-002-1090 (Applicazione tariffe di base) (Assistenza in lingua inglese e indonesiana)
Irlanda	Servizio di manutenzione e assistenza prodotti in garanzia: 01-881-1444 (Assistenza in lingua inglese)
Israele	Centro assistenza Givat Shmuel: +972-3-531-3900 (Assistenza in ebraico e inglese)
Italia	Servizio di manutenzione e assistenza prodotti in garanzia: +39-800-820094 (Assistenza in lingua italiana)
Giappone	0120-000-817 (Risposta in lingua giapponese e inglese)
Kazakistan	77-273-231-427 (Applicazione tariffe di base) (Assistenza in lingua inglese e russa)

Paese o regione	Numero telefonico
Corea	080-513-0880 (chiamata a carico del destinatario) 02-3483-2829 (numero verde) (Assistenza in lingua coreana)
Lettonia	371-6707-360 (Assistenza in lingua lettone, russa e in inglese)
Lituania	370 5278 6602 (Assistenza in lingua italiana, russa e in inglese)
Lussemburgo	ThinkServer e ThinkStation: 352-360-385-343 ThinkCentre e ThinkPad: 352-360-385-222 (Assistenza in lingua francese)
Malesia	1-800-88-0013 03-7724-8023 (Applicazione tariffe di base) (Assistenza in lingua inglese)
Malta	356-21-445-566 (Assistenza in lingua inglese, italiana, maltese, arabo)
Messico	001-866-434-2080 (Assistenza in lingua spagnola)
Paesi Bassi	020-513-3939 (Assistenza in lingua olandese)
Nuova Zelanda	0508-770-506 (Assistenza in lingua inglese)
Nicaragua	001-800-220-2282 (Assistenza in lingua spagnola)
Norvegia	8152-1550 (Assistenza in lingua norvegese)
Panama	Centro assistenza clienti Lenovo: 001-866-434 (Numero gratuito) (Assistenza in lingua spagnola)
Perù	0-800-50-866 OPCION 2 (Assistenza in lingua spagnola)
Filippine	1-800-8908-6454 (sottoscrittori GLOBE), 1-800-1441-0719 (sottoscrittori PLDT) (Assistenza in lingua tagalog e inglese)
Polonia	Laptop e tablet con i logo del marchioThink : 48-22-273-9777 ThinkStation and ThinkServer : 48-22-878-6999 (Assistenza in lingua polacco e inglese)
Portogallo	808-225-115 (Applicazione tariffe di base) (Assistenza in lingua e portoghese)

Paese o regione	Numero telefonico
Romania	4-021-224-4015 (Rumeno)
Russia	+7-499-705-6204 +7-495-240-8558 (Applicazione tariffe di base) (Assistenza in lingua russa)
Singapore	1-800-415-5529 6818-5315 (Applicazione tariffe di base) (Assistenza in lingua inglese, mandarino, e in Malese)
Slovacchia	ThinkStation e ThinkServer : 421-2-4954-5555
Slovenia	386-1-2005-60 (Assistenza in lingua slovena)
Spagna	34-917-147-833 (Assistenza in lingua spagnola)
Sri Lanka	9477-7357-123 (Sistemi Sumathi Information) (Assistenza in lingua inglese)
Svezia	Servizio di manutenzione e assistenza prodotti in garanzia: 077-117-1040 (Assistenza in lingua svedese)
Svizzera	Servizio di manutenzione e assistenza prodotti in garanzia: 0800-55-54-54 (Assistenza in lingua tedesca, francese e in italiana)
Taiwan	0800-000-702 (Assistenza in mandarino))
Thailandia	001-800-4415-734 (+662) 787-3067 (Applicazione tariffe di base) (Assistenza in lingua thai e inglese)
Turchia	444-04-26 (Assistenza in lingua turca)
Regno Unito	Assistenza prodotti standard in garanzia: 03705-500-900 (tariffa urbana) Assistenza prodotti standard in garanzia: 08705-500-900 (Assistenza in lingua inglese)
Stati Uniti	1-800-426-7378 (Assistenza in lingua inglese)
Uruguay	000-411-005-6649 (Assistenza in lingua spagnola)
Venezuela	0-800-100-2011 (Assistenza in lingua spagnola)
Vietnam	120-11072 (Numero gratuito) 84-8-4458-1042 (Applicazione tariffe di base) (Assistenza in lingua vietnamita e inglese)

Appendice B. Comunicazioni

Lenovo può non offrire in tutti i paesi i prodotti, i servizi o gli accessori descritti nel presente documento. Consultare il rappresentante locale Lenovo per avere informazioni su prodotti e servizi al momento disponibili nella propria zona. Qualsivoglia riferimento a un prodotto, a un programma o a un servizio Lenovo non ha lo scopo di dichiarare o sottintendere che quel prodotto, programma o servizio Lenovo possa essere utilizzato. Al suo posto è possibile utilizzare invece qualsiasi prodotto, programma o servizio funzionalmente equivalente che non violi un diritto di proprietà intellettuale di Lenovo. È tuttavia responsabilità dell'utente valutare e verificare il funzionamento di qualsiasi prodotto, programma o servizio sostitutivo.

Lenovo può essere in possesso di brevetti o di richieste di brevetto in attesa di concessione inerenti all'argomento descritto nel presente documento. Il fatto che questo documento venga fornito all'utente non concede alcuna licenza relativamente a questi brevetti. Potete inviare delle richieste di informazioni in materia di licenze indirizzando la vostra corrispondenza scritta a:

Lenovo (United States), Inc.

1009 Think Place - Building One

Morrisville, NC 27560

U.S.A.

All'attenzione del: Direttore del reparto concessione licenze Lenovo

LENOVO DIFFONDE QUESTA PUBBLICAZIONE SENZA ALCUN TIPO DI GARANZIE, ESPRESSE O IMPLICITE, IVI COMPRESSE, MA SENZA LIMITAZIONE A, GARANZIE IMPLICITE DI ASSENZA DI VIOLAZIONE, IDONEITÀ PER IL MERCATO O PER UNO SCOPO PARTICOLARE.

Alcune giurisdizioni non ammettono le clausole di esonero da garanzia espressa o implicita per determinati tipi di transazioni, pertanto questa dichiarazione può non trovare applicazione nel vostro caso.

Le informazioni qui trasmesse possono riportare imprecisioni di carattere tecnico o errori di stampa. Alle informazioni riportate nel presente documento vengono apportate modifiche a scadenze periodiche; queste modifiche saranno integrate nelle nuove edizioni della pubblicazione. Lenovo può apportare, in qualsiasi momento e senza preavviso, migliorie e/o cambiamenti al/i prodotto/i e/o al/i programma/i descritti nella presente pubblicazione.

potrebbe provocare lesioni o il decesso di esseri umani. Le informazioni contenute nel presente documento non hanno ripercussioni e non modificano le specifiche o le garanzie inerenti ai prodotti Lenovo. Nulla di questo documento fungerà, in modo espresso o implicito, da licenza di o esonero dall'osservanza dei diritti di proprietà intellettuale di Lenovo o di terzi. Tutte le informazioni contenute nel presente documento sono state ottenute in ambienti specifici e sono divulgate a scopo illustrativo. Il risultato ottenuto in altri ambienti operativi può variare.

Lenovo può utilizzare o diffondere qualsiasi informazione sia stata fornita dall'utente in qualsiasi modo ritenga opportuno senza per questo incorrere in alcun obbligo nei confronti dell'utente.

Qualsiasi riferimento all'interno di questa pubblicazione a siti web non di proprietà di Lenovo viene fornito unicamente per praticità e in nessun modo deve essere considerato come una promozione pubblicitaria di detti siti. I materiali citati in questi siti web non rientrano tra quelli che compongono i prodotti Lenovo e l'utilizzo di questi siti web è a vostro rischio.

Qualsiasi dato inerente a dei risultati qui esposto è stato ottenuto in un ambiente controllato. Il risultato ottenuto in altri ambienti operativi può variare in maniera significativa. Alcune misurazioni possono essere state fatte in base a sistemi fondati su livelli di sviluppo e non esistono garanzie che dette misurazioni rimarranno inalterate all'interno dei sistemi generalmente disponibili. Inoltre, alcune misurazioni possono essere state presunte da estrapolazioni. I risultati effettivi possono essere diversi. Gli utenti di questo documento dovrebbero verificare i dati applicabili al proprio ambiente specifico.

Recycling information

Lenovo encourages owners of information technology (IT) equipment to responsibly recycle their equipment when it is no longer needed. Lenovo offers a variety of programs and services to assist equipment owners in recycling their IT products. For information on recycling Lenovo products, go to:

<http://www.lenovo.com/recycling/japan>

環境配慮に関して

本機器またはモニターの回収リサイクルについて

企業のお客様が、本機器が使用済みとなり廃棄される場合は、資源有効利用促進法の規定により、産業廃棄物として、地域を管轄する県知事あるいは、政令市長の許可を持った産業廃棄物処理業者に適正処理を委託する必要があります。また、弊社では資源有効利用促進法に基づき使用済みパソコンの回収および再利用・再資源化を行う「PC 回収リサイクル・サービス」を提供しています。詳細は、<http://www.ibm.com/jp/pc/service/recycle/pcrecycle/> をご参照ください。

また、同法により、家庭で使用済みとなったパソコンのメーカー等による回収再資源化が 2003 年 10 月 1 日よりスタートしました。詳細は、<http://www.ibm.com/jp/pc/service/recycle/pcrecycle/> をご参照ください。

重金属を含む内部部品の廃棄処理について

本機器のプリント基板等には微量の重金属（鉛など）が使用されています。使用後は適切な処理を行うため、上記「本機器またはモニターの回収リサイクルについて」に従って廃棄してください。

Collecting and recycling a disused Lenovo computer or monitor

If you are a company employee and need to dispose of a Lenovo computer or monitor that is the property of the company, you must do so in accordance with the Law for Promotion of Effective Utilization of Resources. Computers and monitors are categorized as industrial waste and should be properly disposed of by an industrial waste disposal contractor certified by a local government. In accordance with the Law for Promotion of Effective Utilization of Resources, Lenovo Japan provides, through its PC Collecting and Recycling Services, for the collecting, reuse, and recycling of disused computers and monitors. For details, visit the Lenovo Web site at www.ibm.com/jp/pc/service/recycle/pcrecycle/. Pursuant to the Law for Promotion of Effective Utilization of Resources, the collecting and recycling of home-used computers and monitors by the manufacturer was begun on October 1, 2003. This service is provided free of charge for home-used computers sold after October 1, 2003. For details, visit the Lenovo Web site at www.ibm.com/jp/pc/service/recycle/personal/.

Disposing of Lenovo computer components

Some Lenovo computer products sold in Japan may have components that contain heavy metals or other environmental sensitive substances. To properly dispose of disused components, such as a printed circuit board or drive, use the methods described above for collecting and recycling a disused computer or monitor.

Marchi

I seguenti termini costituiscono marchi commerciali di Lenovo negli Stati Uniti, in altri paesi o in entrambe i casi.

Lenovo
Il logo Lenovo
ThinkCentre
ThinkPad
ThinkVision

Microsoft, Windows e Windows NT sono marchi commerciali delle società del gruppo Microsoft.

Altri nomi di società, prodotti o servizi possono essere marchi commerciali o di servizio di altri soggetti.