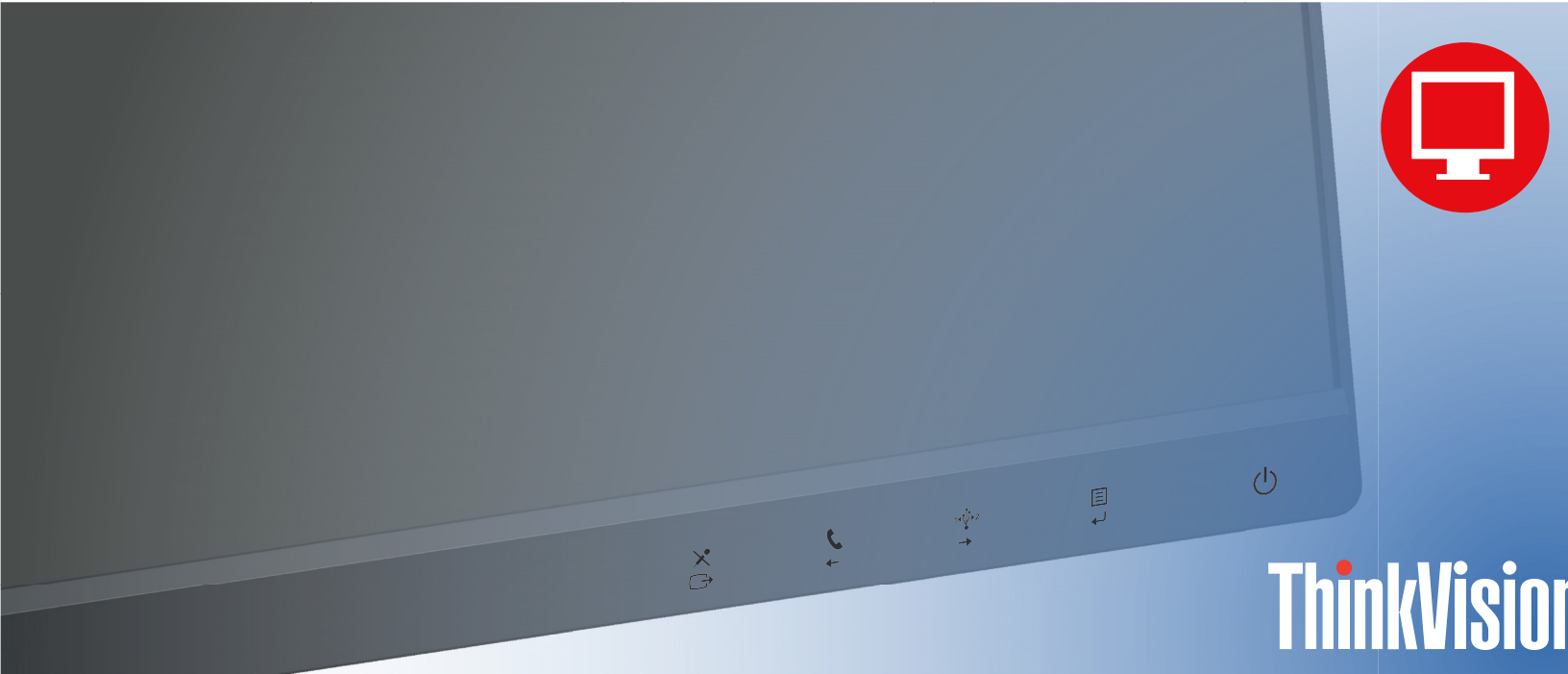


**lenovo**

الشاشة اللوحية المسطحة LT2934z Wide  
دليل المستخدم



**ThinkVision**

# أرقام المنتج

## 60A5-RAR1-WW



الإصدار الأول (يناير ٢٠١٣)

© جميع الحقوق محفوظة لشركة **Lenovo 2013**

تم تطوير منتجات **LENOVO**، وبياناتها، وبرامج الكمبيوتر، وخدماتها حصرياً على نفقتها الخاصة ويتم بيعها للكيانات الحكومية بوصفها مكونات تجارية كما هو محدد بموجب قانون اللوائح الفيدرالية **48 C.F.R. 2.101** مع حقوق محدودة ومقيدة على الاستخدام، والنسخ والإفصاح عن المنتج.

الإشعار الخاص بالحقوق المحدودة والمقصورة: إذا كانت المنتجات أو البيانات أو برامج الكمبيوتر أو الخدمات قد تم تسليمها وفقاً لعقد إدارة الخدمات العامة "**GSA**"، فإن الاستخدام أو النسخ أو الإفصاح يخضع حينئذٍ للقيود المبينة في العقد رقم **GS-35F-05925**.

# المحتويات

|     |                        |
|-----|------------------------|
| iii | معلومات السلامة        |
| iii | إرشادات السلامة العامة |

|      |  |
|------|--|
| ١-١  | الفصل ١- بدء التشغيل                       |
| ١-١  | محتويات العبوة                             |
| ٢-١  | ملاحظات للاستخدام                          |
| ٣-١  | نظرة عامة على المنتج                       |
| ٣-١  | أنواع الضبط                                |
| ٣-١  | الميل                                      |
| ٣-١  | محور الدوران                               |
| ٤-١  | ضبط الارتفاع                               |
| ٤-١  | تجميع الكبلات                              |
| ٥-١  | وحدات تحكم الشاشة                          |
| ٥-١  | فتحة تثبيت الكبل                           |
| ٥-١  | كاميرا الويب                               |
| ٦-١  | مكبرات الصوت                               |
| ٧-١  | تهيئة الصوت وفقاً لنظام التشغيل Windows XP |
| ٨-١  | إعداد الشاشة                               |
| ٨-١  | توصيل الشاشة وتشغيلها                      |
| ٥١-١ | تسجيل الجهاز                               |

|      |  |
|------|--|
| ١-٢  | الفصل ٢- ضبط الشاشة واستخدامها                   |
| ١-٢  | الراحة وسهولة الاستخدام                          |
| ١-٢  | ترتيب مكان العمل                                 |
| ١-٢  | ضبط وضع الشاشة                                   |
| ٢-٢  | تلميحات سريعة عن العادات الصحية أثناء فترة العمل |
| ٢-٢  | إمكانية الوصول إلى المعلومات                     |
| ٣-٢  | ضبط صورة الشاشة                                  |
| ٣-٢  | استخدام مفاتيح التحكم المباشر                    |
| ٤-٢  | استخدام مفاتيح التحكم المعروضة على الشاشة        |
| ٩-٢  | اختيار أحد أوضاع العرض المدعومة                  |
| ١٠-٢ | تدوير الصورة                                     |
| ١١-٢ | فهم نظام توفير الطاقة                            |
| ٢١-٢ | العناية بالشاشة                                  |
| ٢١-٢ | فصل القاعدة والحامل عن الشاشة                    |
| ٢١-٢ | التثبيت على الحائط (اختياري)                     |

|     |  |
|-----|--|
| ١-٣ | الفصل ٣- معلومات مرجعية                  |
| ١-٣ | مواصفات الشاشة                           |
| ٣-٣ | استكشاف الأعطال وإصلاحها                 |
| ٤-٣ | إعداد الصورة يدوياً                      |
| ٥-٣ | تثبيت برنامج تشغيل الشاشة يدوياً         |
| ٥-٣ | تثبيت برنامج تشغيل الشاشة في Windows 7   |
| ٦-٣ | تثبيت برنامج تشغيل الشاشة في Windows 8   |
| ٧-٣ | تثبيت برنامج تشغيل الشاشة في Windows 8.1 |
| ٧-٣ | تثبيت برنامج تشغيل الشاشة في Windows 10  |
| ٧-٣ | الحصول على المزيد من التعليمات           |
| ٨-٣ | معلومات الخدمة                           |
| ٨-٣ | مسؤوليات العملاء                         |
| ٨-٣ | الأجزاء التي يمكن صيانتها                |

|     |                          |
|-----|--------------------------|
| ١-ش | الملحق أ- الخدمة والدعم  |
| ١-ش | تسجيل الجهاز             |
| ١-ش | الدعم الفني عبر الإنترنت |
| ١-ش | الدعم الفني عبر الهاتف   |

|      |                                   |
|------|-----------------------------------|
| ١-لا | الملحق ب- الإخطارات               |
| ٢-لا | المعلومات المتعلقة بإعادة التدوير |
| ٢-لا | العلامات التجارية                 |

للاطلاع على بعض النصائح والتلميحات التي تساعدك على استخدام جهاز الكمبيوتر خاصتك بأمان يرجى زيارة الموقع التالي:

<http://www.lenovo.com/safety>

يرجى الإطلاع على معلومات السلامة قبل تثبيت المنتج.

Avant d'installer ce produit, lisez les consignes de sécurité.

Vor der Installation dieses Produkts die Sicherheitshinweise lesen.

Πριν εγκαταστήσετε το προϊόν αυτό, διαβάστε τις πληροφορίες ασφάλειας (safety information).

לפני שתתקינו מוצר זה, קראו את הוראות הבטיחות

A termék telepítése előtt olvassa el a Biztonsági előírásokat!

Prima di installare questo prodotto, leggere le Informazioni sulla Sicurezza

Antes de instalar este produto, leia as Informações de Segurança.

Läs säkerhetsinformationen innan du installerar den här produkten.

Prije instalacije ovog produkta obavezno pročitajte Sigurnosne Upute.

Les sikkerhetsinformasjonen (Safety Information) før du installerer dette produktet.

Przed zainstalowaniem tego produktu, należy zapoznać się z książką "Informacje dotyczące bezpieczeństwa" (Safety Information).

Пред да се инсталира овој продукт, прочитајте информацијата за безбедност.

Pred inštaláciou tohto zariadenia si peèítajte Bezpeènostné predpisy.

Pred namestitvijo tega proizvoda preberite Varnostne informacije.

Ennen kuin asennat t m n tuotteen, lue turvaohjeet kohdasta Safety Information.

Před instalací tohoto produktu si přečtete Bezpečnostní informace.

在安装本产品之前，请仔细阅读 Safety Information (安全信息)。

安裝本產品之前，請先閱讀「安全資訊」。

مع، يجب قراءة دات السلامة

Læs sikkerhedsforskrifterne, før du installerer dette produkt.

製品の設置の前に、安全情報をお読みください。

본 제품을 설치하기 전에 안전 정보를 읽으십시오.

Antes de instalar este producto lea la información de seguridad.

Antes de instalar este produto, leia as Informações de Segurança.

Перед установкой продукта прочтите инструкции по технике безопасности.

Lees voordat u dit product installeert eerst de veiligheidsvoorschriften.

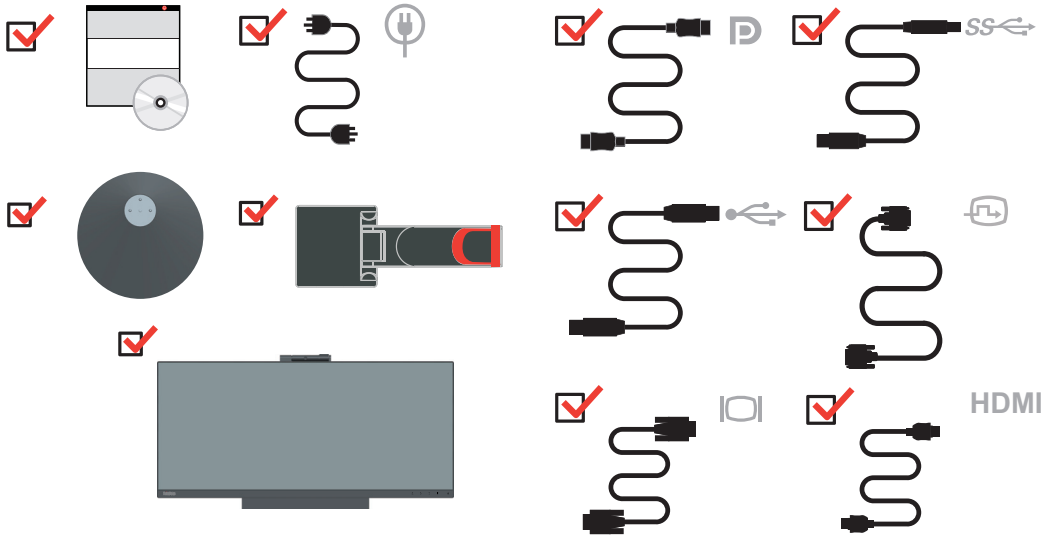
## الفصل ١ - بدء التشغيل

يشتمل دليل المستخدم هذا على معلومات مفصلة حول الشاشة اللوحية المسطحة Wide ،ThinkVision LT2934Z ولإلقاء نظرة عامة سريعة، يرجى الاطلاع على ملصق الإعداد المرفق مع الشاشة.

### محتويات العبوة

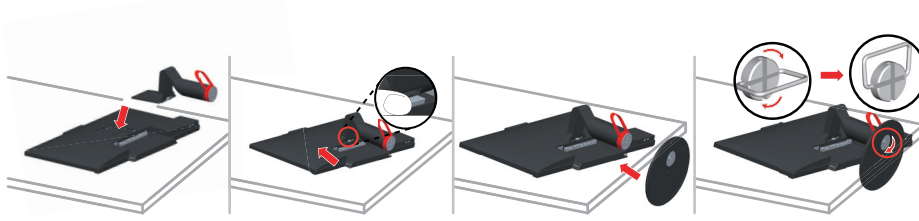
تحتوي عبوة المنتج على العناصر التالية:

- ملصق الإعداد والمرجع وبرنامج القرص المضغوط
- شاشة لوحية مسطحة
- كبل الطاقة
- كبل DVI
- كبل DP
- كبل USB 2.0
- كبل USB 3.0
- كبل توصيل (VGA) تناظري
- كبل HDMI
- القاعدة
- الحامل



لإعداد الشاشة خاصتك، يُرجى الرجوع إلى الأشكال التوضيحية الواردة أدناه.

**ملاحظة:** لا تلمس الشاشة من خلال منطقة الشاشة، فمنطقة الشاشة عبارة عن زجاج يمكن أن يصيبه الضرر عند الإمساك به بقوة أو الضغط الشديد عليه.



١- ثبت الجهاز على سطح أملس ومسطح بحيث يكون وجه الشاشة لأسفل.

**ملاحظة:** يمكن للعبوة التي تستخدم في حماية رأس الشاشة أثناء النقل أن تُستخدم في وضع الشاشة وربطها بالحامل.

٢- قم بمحاذاة حامل التثبيت سريع التحرير مع نقطة التثبيت على الرأس ثم أدخله حتى يثبت في مكانه.

٣- اربط قاعدة الحامل عن طريق إدخال المسامير في مكانها وإحكام الربط من خلال مسمار ملوَّب الإبهامي يشد بالإبهام.

**ملاحظة:** لتثبيت حامل VESA، يُرجى الرجوع إلى "التثبيت على الحائط (اختياري)" صفحة ٢-١٢.

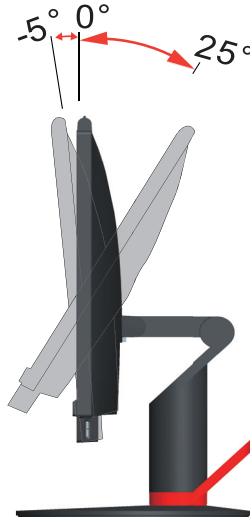
## نظرة عامة على المنتج

يقدم هذا القسم معلومات حول ضبط أوضاع الشاشة وضبط مفاتيح تحكم المستخدم واستخدام فتحة تثبيت الكبل.

### أنواع الضبط

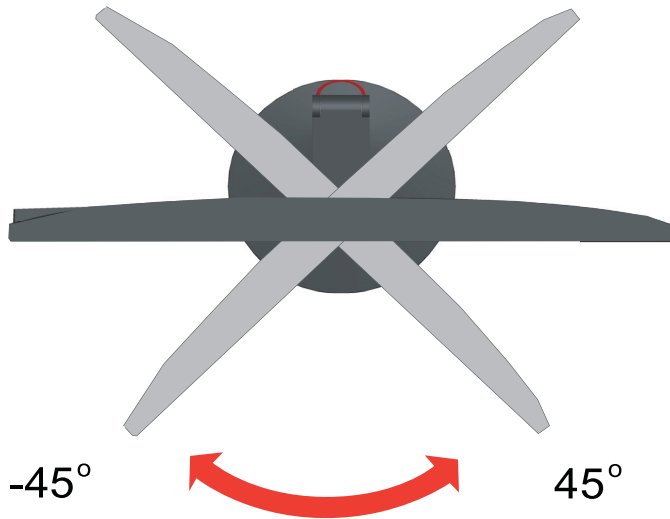
#### الميل

يُرجى الرجوع إلى الشكل التوضيحي أدناه كمثال لوضع الضبط المائل.



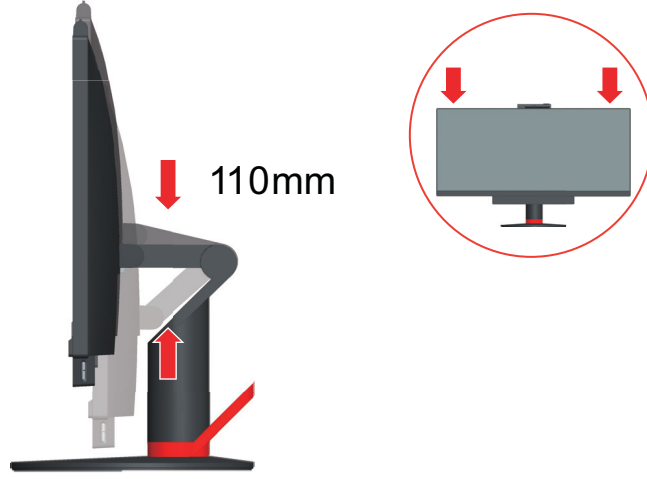
#### محور الدوران

بفضل القاعدة المضمنة، يمكنك إمالة الشاشة وتدويرها إلى الزاوية التي توفر أكثر الأوضاع راحة عند المشاهدة.



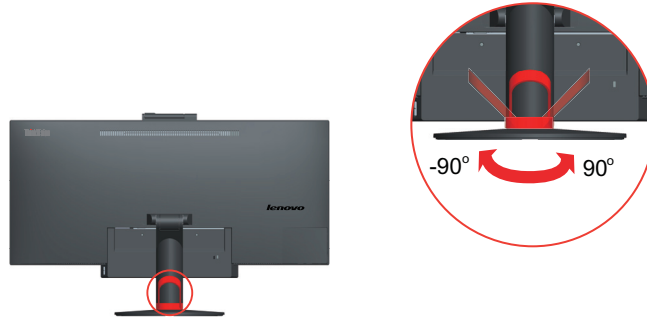
## ضبط الارتفاع

يمكنك ضبط ارتفاع الشاشة، بعد الضغط على أعلى الشاشة أو الحامل، يُرجى عدم لمس الشاشة عند ضبط الارتفاع!



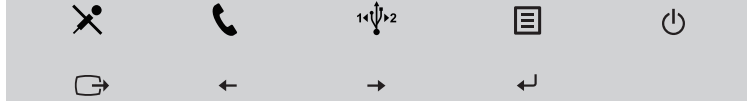
## تجميع الكبلات

استخدم خاصية تجميع كبل التدوير لوضع الكبلات في أفضل مكان يتناسب مع مكان العمل.



## وحدات تحكم الشاشة

تسمح وحدات التحكم الحساسة للمسية الموجودة على اللوحة الأمامية للشاشة بالوصول إلى وظائف التحكم في الشاشة.

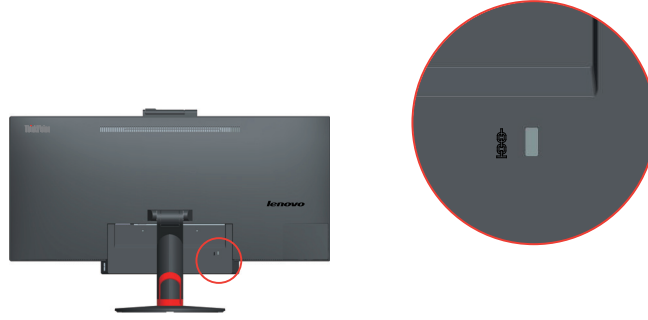


لمزيد من المعلومات حول وظائف التحكم الخاصة، يُرجى الرجوع إلى "ضبط صورة الشاشة" في صفحة ٢-٣.

## فتحة تثبيت الكبل

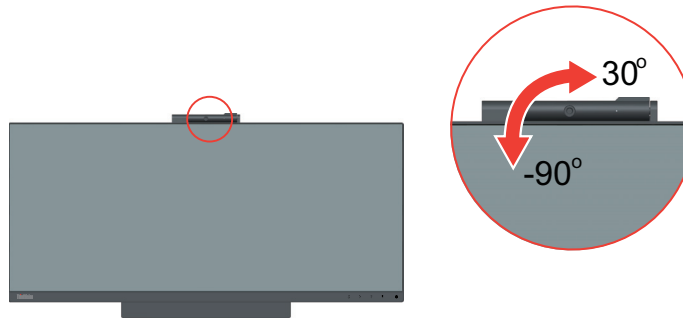
تأتي الشاشة مزودة بفتحة لتثبيت الكبل موجودة على الجزء الخلفي للشاشة. عند استخدام قفل الكبل، يرجى اتباع التعليمات الخاصة بتثبيت الكبل للتعرف على طريقة توصيله.

١٥٥



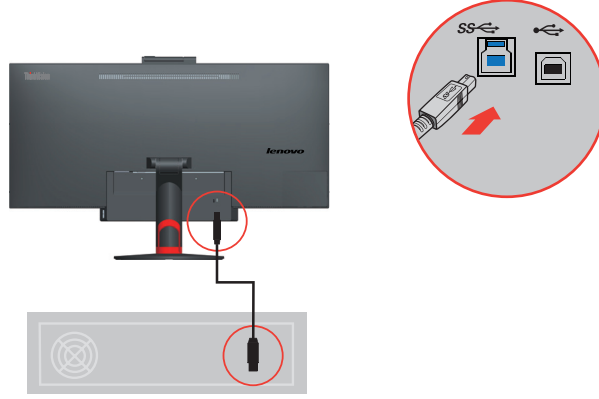
## كاميرا الويب

تُزود الشاشة بكاميرا ويب مدمجة والتي يُمكن ضبطها على أفضل مشاهدة.

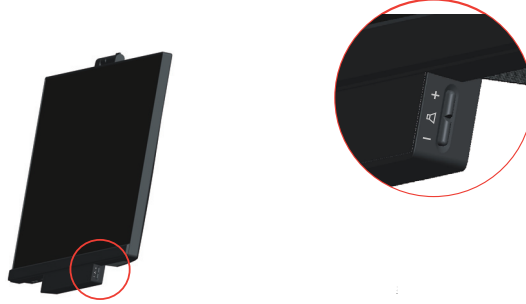


## مكبرات الصوت

تحتوي الشاشة على مكبرات صوت مدمجة 2 X 3 وات والتي تدعم الصوت المنقول عبر منافذ دخل الفيديو HDMI/MHL/DP بالإضافة إلى منفذ صوت USB. يتطلب منفذ صوت USB توصيل كبل USB 3.0 بالنظام.



يتم ضبط صوت المكبر باستخدام وحدات التحكم على يمين مكبر الصوت.



## تهيئة الصوت وفقاً لنظام التشغيل Windows XP

عند الاتصال بنظام التشغيل دغ سصخيىص، قد يحدث الأتي:

أ) قد يتعرف النظام على صوت لاسء على أنه مكبر صوت من خلال النظام ولن يتم عرض وحدة التحكم في ضبط مستوى صوت المكبر.

ب) لن يقوم النظام بإعداد صوت لاسء على أنه جهاز افتراضي لذا يجب إعداده تلقائياً.

١- حدد لوحة التحكم من قائمة فقشفس (البداء).

٢- افتح الصوت والأجهزة الصوتية.

٣- حدد علامة توييب الصوت

٤- حدد شاشة تيىص ذء٢٩٣٤فمىخسءرنىءاف على أنها جهاز صوتي افتراضي.

٥- انقر فوق تطبيق.

يتضمن هذا القسم على المعلومات تشرح كيفية إعداد الشاشة.

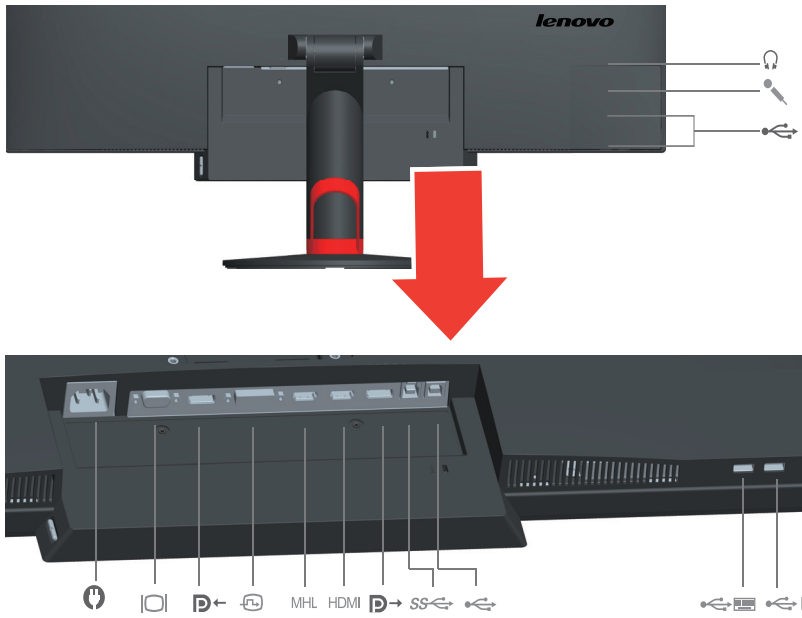
## توصيل الشاشة وتشغيلها

ملاحظة: احرص على قراءة معلومات السلامة الموجودة في الصفحة ٣ قبل القيام بهذا الإجراء.

١- أوقف تشغيل جهاز الكمبيوتر وجميع الأجهزة المتصلة به، ثم افصل كبل الطاقة الخاص بجهاز الكمبيوتر.

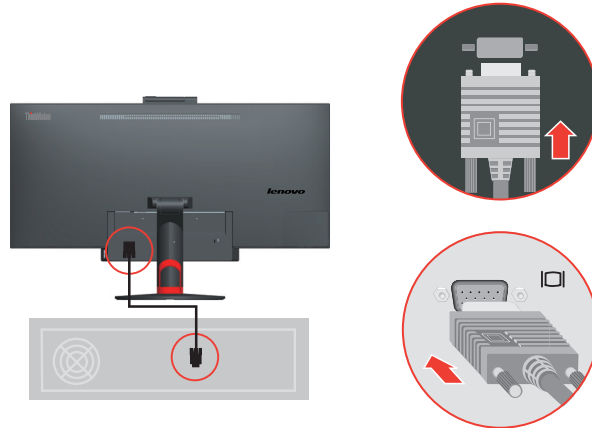


٢- وصل الكبلات وفقاً للأيقونة المبينة أدناه.



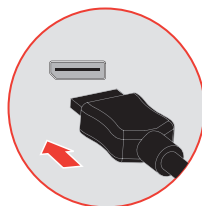
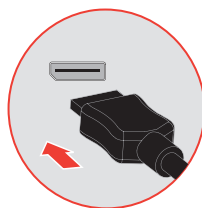
٣- صل أحد طرفي كبل الإشارة التناظرية بموصل VGA (التناظري) الخاص بالشاشة والطرف الآخر بالكمبيوتر.

١٥١



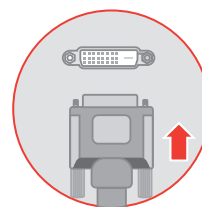
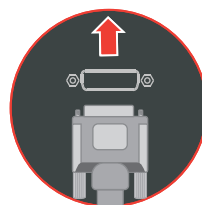
٤- صل أحد طرفي كبل DP بموصل DP في الجزء الخلفي من جهاز الكمبيوتر، ثم وصل الطرف الآخر بموصل DP الموجود في الشاشة.

← D



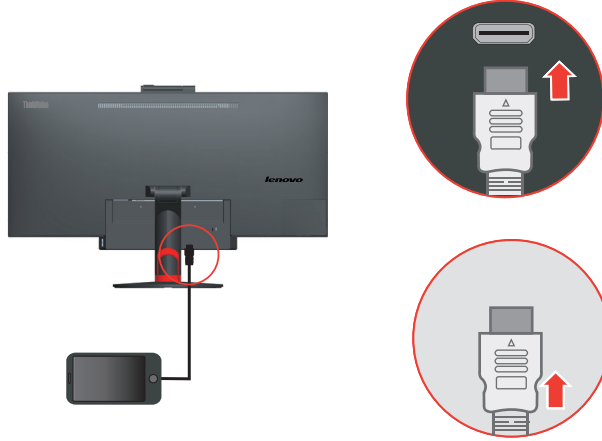
٥- صل الكبل الرقمي بمنفذ توصيل DVI الخاص بالشاشة والطرف الآخر بالجزء الخلفي لجهاز الكمبيوتر.

↻



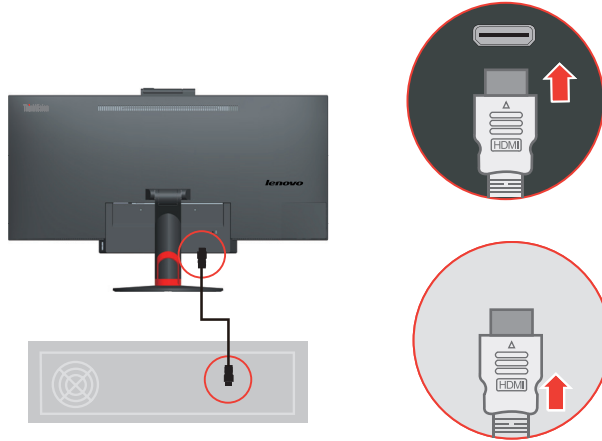
- ٦- صل أحد طرفي كبل MHL بمنفذ MHL الخاص بالشاشة والطرف الآخر بالهاتف المحمول. (وصلة الوضوح العالي للأجهزة المحمولة) هي عبارة عن واجهة توصيل لملفات الصوت والفيديو لتوصيل الهواتف المحمولة وغيرها من الأجهزة الإلكترونية المحمولة مباشرةً بشاشات عرض عالية الدقة. ويسمح ذلك للمستخدمين من عرض الأجهزة التي يتم توصيلها على الشاشة وشحنها في نفس الوقت.

MHL

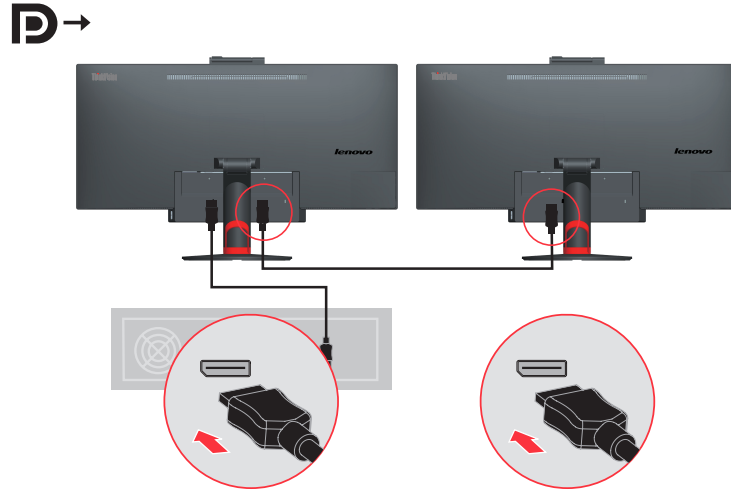


- ٧- صل أحد طرفي كبل HDMI بمنفذ HDMI بالشاشة والطرف الآخر بالكمبيوتر إذا كان يشتمل على طرف خرج HDMI.

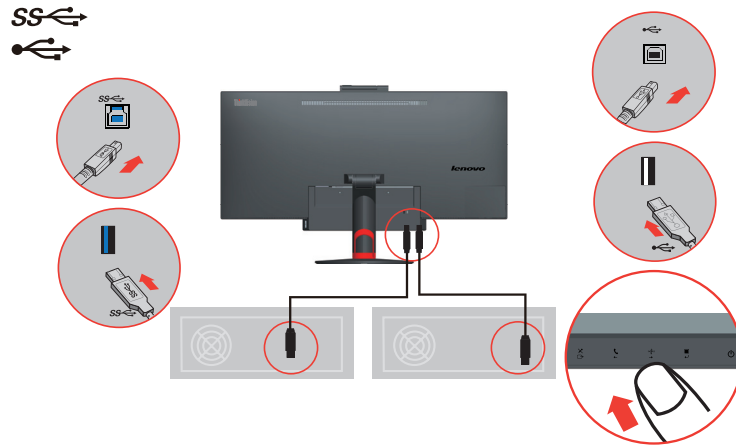
HDMI



٨- صل أحد طرفي كبل DP بمنفذ DP دخل في الجزء الخلفي من شاشة أخرى، وصل الطرف الآخر بمنفذ خرج DP (للسلسلة الممتازة) الموجود في الشاشة.

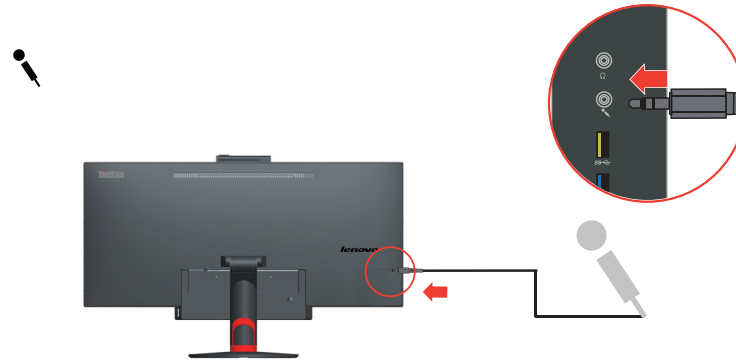


٩- صل أحد طرفي كبل USB بطرف USB العلوي الموجود بالجزء الخلفي من الشاشة، وصل الطرف الآخر من كبل USB بأحد منافذ USB المناسب له بجهاز الكمبيوتر.



**ملاحظة:** يظل منفذ USB في وضع التشغيل طالما أن الشاشة موصلة بمصدر الطاقة، سواء كانت الشاشة في وضع التشغيل أم الإيقاف.

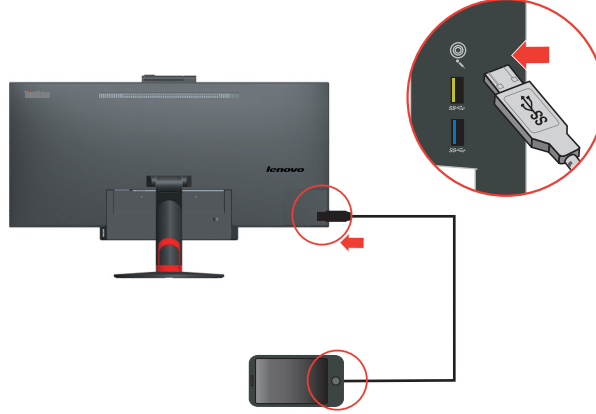
١٠- وصل سماعة الرأس أو مكبر الصوت.



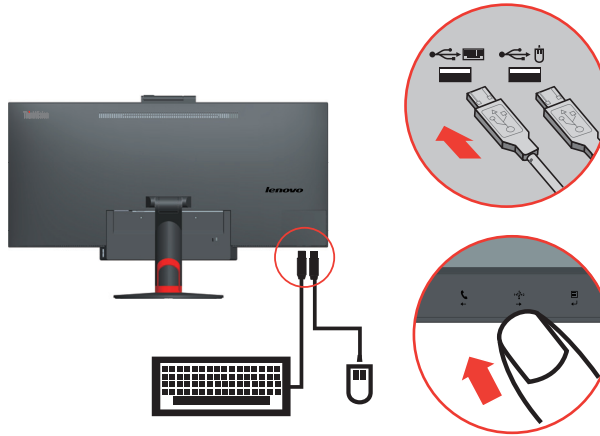
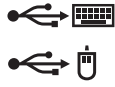
**ملاحظة:** في وضع PIP/PBP، يمكن للمصدر الرئيسي وحده (شاشة الخلفية في وضع PIP، يسار الشاشة عند وضع PBP) أن يحول الملفات الصوتية إلى مقبس الصوت.

١١- منافذ USB الثلاثة الموجودة على جانب الشاشة هي منافذ سفلية مخصصة للمنفذ العلوي USB 2 (موجود بالجزء السفلي من الشاشة) وهي متوافقة مع معايير USB 3.0. والمنفذ العلوي متوافق مع الإصدار ١,٢ من معايير شحن البطاريات من خلال منافذ USB الذي يقوم بشحن الأجهزة المحمولة بحد أقصى ٢ أمبير.

SS↔

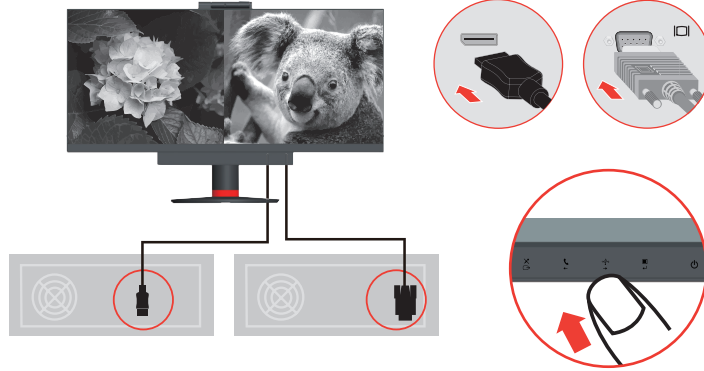


١٢- يمكن تعيين منفذين من منافذ USB 2.0 السفلية لواحد من المنفذين (منفذ USB 2.0 العلوي أو منفذ USB 3.0 العلوي) بالضغط على مفتاح التبديل.



١٣- قم بتوصيل أحد طرفي كابل مصدر الدخل (مثل VGA) بالشاشة والطرف الآخر بجهاز الكمبيوتر. قم بتوصيل أحد طرفي كابل مصدر آخر (مثل DP) بالشاشة والطرف الآخر بجهاز الكمبيوتر. استخدام عناصر تحكم المعلومات المعروضة على الشاشة للدخول إلى وضع PIP/PBP.

## PIP/PBP

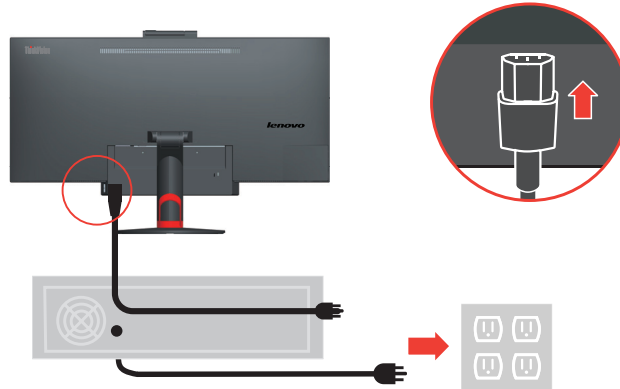


**ملاحظة:** يجب أن يكون الدخل المصدر حسب المعلومات الموجودة في الجدول أدناه. حدود اقتران الإدخال الخاصة بصورة داخل صورة/صور متتابعة

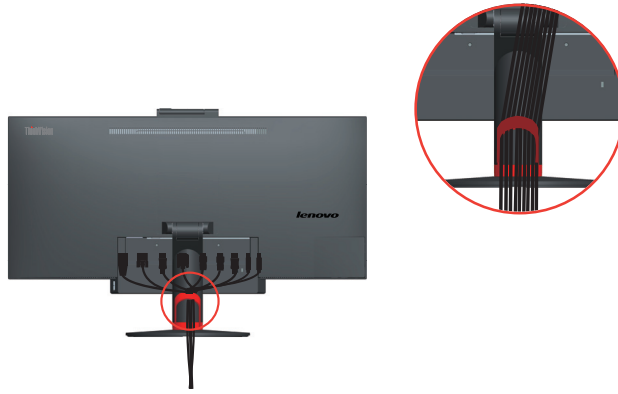
|      | DP | VGA | DVI | MHL | HDMI |    |
|------|----|-----|-----|-----|------|----|
| HDMI | لا | لا  | لا  | لا  | لا   | لا |
| MHL  | لا | لا  | لا  | لا  | لا   | لا |
| DVI  | لا | لا  | لا  | لا  | لا   | لا |
| VGA  | لا | لا  | لا  | لا  | لا   | لا |
| DP   | لا | لا  | لا  | لا  | لا   | لا |

١٤- أدخل كبل الطاقة في الشاشة، ثم وصل كبل الطاقة الخاص بالشاشة وكبل الكمبيوتر بأخذ كهربائية مؤرصة.

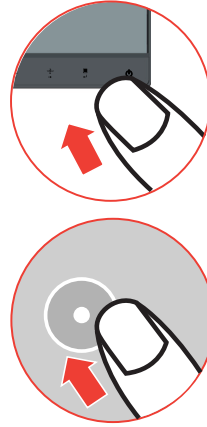
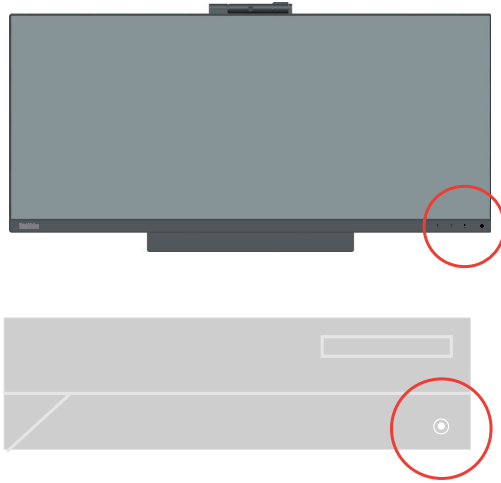
**ملاحظة:** يجب استخدام كبل إمداد بالطاقة معتمد مع هذا الجهاز، يجب مراعاة القوانين المحلية المتعلقة بالتركيب و/أو الأجهزة. يجب ألا يكون هذا الكبل المعتمد أخف من الكبل المرن المصنوع من مادة البولي فينيل كلوريد وذلك وفقاً للمعيار القياسي IEC 60227 (المطبوع عليه H05VV-F 3G 0,75 مم ٢ أو H05VVH2-F2 3G ٠,٧٥ مم ٢). كما يمكن استخدام كبل مرن مصنوع من المطاط الصناعي طبقاً للمعيار القياسي IEC 60245 (والمطبوع عليه H05RR-F 3G 0.75c).



١٥- توصيل الكبلات معاً باستخدام حلقة تجميع الكبلات.



١٦- تشغيل الشاشة والكمبيوتر



١٧- لتثبيت برنامج تشغيل الشاشة، أدخل قرص الدليل المرجعي وبرنامج التشغيل المدمج، ثم انقر فوق Install driver (تثبيت برنامج التشغيل)، واتبع التعليمات المعروضة على الشاشة.



## تسجيل الجهاز

نشكرك على شراء هذا المنتج من منتجات **Lenovo™**، ونرجو منك تسجيل الشاشة التي لديك وإمدادنا بالمعلومات التي من شأنها مساعدة شركة **Lenovo** على تحسين ما تقدمه من خدمات في المستقبل. حيث يمثل ما تمدنا به من تعليقات أهمية بالغة لتطوير المنتجات والخدمات التي تحوز على اهتمامك وكذلك لبناء طرق تواصل أفضل معك. يمكنك تسجيل جهازك على موقع الويب التالي:

<http://www.lenovo.com/register>

سترسل إليك شركة **Lenovo** كل المعلومات والتحديثات التي تطرأ على المنتج الذي قمت بتسجيله، ما لم تبد رغبتك في عدم استلام مثل هذه المعلومات، في الاستبيان الموجود على موقع الويب.

## الفصل ٢ - ضبط الشاشة واستخدامها

يشتمل هذا القسم على المعلومات الخاصة بضبط الشاشة واستخدامها.

### الراحة وسهولة الاستخدام

يحظى تصميم الشاشة بأهمية بالغة؛ إذ إنه يؤثر على إمكانية الحصول على أفضل جودة تشغيل ممكنة من جهاز الكمبيوتر وتوفير الراحة أثناء الاستخدام. ينبغي ترتيب مكان العمل والمعدات المستخدمة بحيث تتلاءم مع احتياجاتك الشخصية ونوع العمل الذي تقوم به، بالإضافة إلى ضرورة اتباع العادات الصحية أثناء فترة العمل وذلك للحصول على أفضل أداء ممكن والاستمتاع بالراحة أثناء استخدام جهاز الكمبيوتر. للحصول على المعلومات المفصلة حول أي من هذه الموضوعات، قم بزيارة موقع الاستخدام الصحي للحاسوب عبر: <http://www.lenovo.com/healthycomputing/>.

### ترتيب مكان العمل

استخدم مكتباً ذا ارتفاع مناسب ومكان عمل يوفر لك الراحة أثناء العمل.  
قم بتنظيم مكان العمل بحيث يتلاءم مع طريقة استخدام المواد والأجهزة، مع الإبقاء عليه نظيفاً وخالياً للمواد المستخدمة عادةً أثناء العمل، وكذلك وضع العناصر التي يتم استخدامها بشكل متكرر، مثل الماوس أو الهاتف، في مكان يسهل الوصول إليه.  
يلعب تصميم الجهاز وطريقة إعداده دوراً هاماً في تحديد وضعية الجلوس أثناء العمل. وفيما يلي بعض الفقرات التي توضح كيفية إعداد وضع الجهاز بأفضل طريقة توفر وضعية جلوس مريحة أثناء العمل مع الحفاظ على تلك الوضعية.

### ضبط وضع الشاشة

- ضع شاشة الكمبيوتر واضبطها بشكل يوفر لك الراحة الكاملة عند الاستخدام، وذلك بمراعاة النقاط التالية:
- مسافة المشاهدة:** تتراوح المسافة المثالية التي يجب أن تفصلك عن الشاشة بين ٥١٠ مم إلى ٧٦٠ مم (من ٢٠ إلى ٣٠ بوصة) وتختلف تلك المسافة باختلاف الإضاءة المحيطة والوقت. ويمكنك مشاهدة الشاشة من مسافات مختلفة، وذلك عن طريق تغيير وضعيتها أو تغيير وضع الجلوس أو موضع الكرسي. حدد مسافة المشاهدة التي توفر لك أفضل مستويات الراحة.
- ارتفاع الشاشة:** اضبط ارتفاع الشاشة بحيث تكون رأسك ورقبتك في وضع مريح غير مائل (رأسي أو قائم)، وفي حالة عدم توافر خاصية ضبط الارتفاع في الشاشة التي لديك، يمكنك وضع كتب أو أي شيء صلب أسفل قاعدة الشاشة حتى تصل إلى الارتفاع المطلوب. ولعل أحد الإرشادات العامة التي تجدر الإشارة إليها هنا هي الحرص على أن تكون قمة الشاشة على مستوى واحد من أو تتخفف قليلاً عن مستوى العين عندما تكون جالساً في وضع مريح، ومهما يكن من أمر، احرص على ضبط ارتفاع الشاشة بحيث تكون المسافة الفاصلة بين العين ومركز الشاشة ملائمة ومريحة عندما تكون عضلات عينك في حالة استرخاء.
- الميل:** اضبط زاوية ميل الشاشة بحيث يمكنك رؤية المحتوى المعروض عليها بوضوح مع الحفاظ على الوضع المفضل للرأس والرقبة.
- الموقع العام:** اضبط موقع الشاشة بحيث تتجنب الضوء الساطع أو انعكاس الضوء عليها من الإضاءة العلوية أو النوافذ القريبة.

فيما يلي بعض النصائح والتلميحات الخاصة بتوفير الراحة عند مشاهدة الشاشة:

- استخدم مصدر الإضاءة المناسب لنوع العمل الذي تقوم به.
- استخدم سطوع الشاشة، ووحدة ضبط التباين، إذا كانت الشاشة مزودة بها لتحسين الصورة على الشاشة بما يتوافق مع تفضيلات الرؤية لديك.
- احرص على نظافة الشاشة لتتمكن من التركيز على المحتوى المعروض عليها.

يمكن أن يتسبب القيام بأنشطة تتطلب التركيز في الشاشة لفترات طويلة في إجهاد العين، لذا احرص على النظر بعيداً عن الشاشة على فترات منتظمة والتركيز على شيء يبعد عنك بمسافة كبيرة، وذلك بغرض إراحة عضلات العين والعمل على استرخائها. وفي حالة الرغبة في الاستفسار عن إجهاد العين أو عدم الشعور بالراحة أثناء النظر إلى الشاشة، عليك باستشارة أحد المتخصصين والالتزام بنصائحه.

## تلميحات سريعة عن العادات الصحية أثناء فترة العمل

تمثل المعلومات التالية ملخصاً لبعض العوامل المهمة التي من شأنها الحفاظ على راحتك وتحسين كفاءتك الإنتاجية أثناء استخدام جهاز الكمبيوتر، وهي:

- **تبدأ وضعية الجلوس الصحيحة بإعداد وضع الشاشة:** يؤثر ترتيب مكان العمل وإعداد شاشة الكمبيوتر بشكل بالغ على وضعية الجلوس أثناء استخدام الكمبيوتر، ولذا احرص على ضبط موضع واتجاه الشاشة وفقاً للتلميحات الواردة في فقرة "ترتيب منطقة العمل" حتى يمكنك الجلوس بوضعية تكفل لك الحفاظ على الراحة والكفاءة الإنتاجية. واستخدم وسائل الضبط الخاصة بمكونات جهاز الكمبيوتر وأثاث مكنتي يتوافق مع الوضع الذي تفضله في الوقت الحالي وكلما تغيرت الأوضاع التي تفضلها مع الوقت.
- **يساعد إجراء بعض التغييرات البسيطة في الوضعية على الشعور بالراحة:** كلما طالقت فترة الجلوس والعمل على الكمبيوتر، زادت أهمية مراعاة وضعية الجلوس أثناء العمل، لذا تجنب الجلوس لفترة طويلة في وضع واحد، وحرص على إجراء بعض التعديلات البسيطة على وضعية الجلوس من حين لآخر لتجنب الشعور بعدم الراحة، قم بالاستفادة من أي تعديلات ممكنة يمكن إجراؤها على أثاث المكتب أو الأجهزة في تغيير وضعيتك.
- **الراحة القصيرة، تساعد الاستراحات الدورية القصيرة على ضمان استخدام الكمبيوتر بشكل صحي:** يفترق العمل على جهاز الكمبيوتر إلى الحركة والحيوية، ولهذا يعد أخذ فترات راحة قصيرة في مثل هذا النوع من العمل أمراً بالغ الأهمية، لذا احرص بين الحين والآخر على الوقوف أو التمدد أو السير للحظات لشرب الماء أو أخذ فترة راحة قصيرة من العمل على الجهاز، واعلم أن أخذ فترة راحة قصيرة من العمل يمثل تغييراً مهماً للجسم حيث يمنحك الشعور بالراحة والكفاءة في الأداء.

## إمكانية الوصول إلى المعلومات

تلتزم شركة Lenovo بإتاحة الوصول للمعلومات والتقنيات للأشخاص ذوي الإعاقة. إذ يستطيع المستخدمون بمساعدة تلك التقنيات الوصول إلى المعلومات بأكثر الطرق ملائمة لنوع الإعاقة الخاصة بهم. تم توفير بعض من هذه التقنيات بالفعل على أنظمة التشغيل، ويستطيع آخريين شراء هذه التقنيات من البائع أو

الوصول إليها من خلال زيارة الموقع التالي:

[https://lenovo.ssbartgroup.com/lenovo/request\\_vpat.php](https://lenovo.ssbartgroup.com/lenovo/request_vpat.php)

## ضبط صورة الشاشة

هذا القسم يشرح وحدات التحكم في ضبط صورة الشاشة.

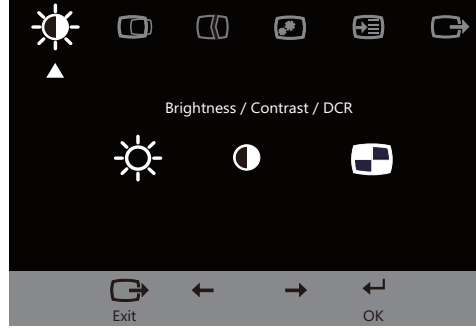
### استخدام مفاتيح التحكم المباشر

يمكن استخدام وحدات التحكم المباشر في الوصول في حالة عدم عرض وحدات التحكم على الشاشة (OSD).


| الوصف   | التحكم  | الأيقونة  |   |
|---|---|---|---|
| تشغيل/إيقاف تشغيل الميكروفونات المدمجة  | Microphone Mute/Unmute Control (كتم صوت الميكروفون/إلغاء كتم وحدة التحكم) |    | ١ |
| اضغط مع الاستمرار لمدة ٣ ثوانٍ لتبديل مصدر دخل إشارة الفيديو عند تشغيل الشاشة على التوقيت المدعوم، ويمكن الضغط لتبديل مصدر دخل الفيديو                        | Input Source (مصدر الدخل)   |    |   |
| الخروج أو العودة إلى المستوى السابق   | Exit (خروج)   |   |   |
| الرد على/إنهاء مكالمة Lync  | Call Answer/End (الرد على المكالمات/إنهائها)                              |    | ٢ |
| زر الاستعراض الأيسر<br>لإنقاص القيمة في توليف/شريط الضبط<br>اضغط على هذا الزر للانتقال إلى الصفحة السابقة.  | Decrease/Left (إنقاص/لليسار)  |    |   |
| اضغط على الزر للتبديل بين مصادر دخل USB   | One Switch Toggle (مفتاح تنقل واحد)                                       |  |   |
| زر الاستعراض الأيمن<br>لزيادة القيمة في شريط الضبط/التوليف<br>اضغط على هذا الزر للانتقال إلى الصفحة التالية.  | Increase/Right (زيادة/لليمين)   |  | ٣ |
| اضغط مع الاستمرار لمدة ١٠ ثواني لتمكين أو إلغاء تمكين وظيفة DDC-CI  | DDC-CI  |   |   |
| للوصول إلى قائمة المعلومات المعروضة على الشاشة (OSD)<br>اضغط لتأكيد الاختيار.<br>الضغط على هذا الزر مع الاستمرار لمدة ١٠ ثوانٍ يؤدي إلى قفل/إلغاء قفل القائمة | Menu (القائمة)  |  |   |
| اضغط على هذا الزر للدخول إلى المستوى التالي في القائمة الرئيسية/الفرعية أو الرجوع إلى المستوى السابق على شريط الضبط   | Enter (زر إدخال)  |  | ٤ |
| اضغط على هذا الزر للتحكم في رفع وخفض مستوى صوت مكبر الصوت   | Volume Up/Down (رفع/خفض مستوى الصوت)                                      |  |   |











## استخدام مفاتيح التحكم المعروضة على الشاشة






لضبط الإعدادات، يمكن رؤية وحدات تحكم المستخدم من خلال OSD.



لاستخدام مفاتيح التحكم:

- ١- اضغط على الزر  لفتح قائمة المعلومات المعروضة على الشاشة الرئيسية.
- ٢- استخدم  $\rightarrow$  أو  $\leftarrow$  للتنقل بين الأيقونات. حدد أيقونة ثم اضغط على  $\leftarrow$  للوصول إلى الوظيفة المختارة. يمكنك التنقل بين الاختيارات حال وجود قوائم فرعية باستخدام  $\rightarrow$  أو  $\leftarrow$ ، ثم الضغط على  $\leftarrow$  لتحديد هذه الوظيفة. استخدم  $\rightarrow$  أو  $\leftarrow$  لإجراء التعديلات ثم اضغط على  $\leftarrow$  للحفاظ.
- ٣- اضغط على  $\leftarrow$  للرجوع خلال القوائم الفرعية والخروج من قائمة المعلومات المعروضة على الشاشة.
- ٤- اضغط مع الاستمرار على  $\leftarrow$  لمدة ١٠ ثوانٍ لقفل قائمة المعلومات المعروضة على الشاشة. علمًا بأن ذلك سوف يحول دون حدوث أي تعديلات غير مقصودة في هذه المعلومات. اضغط مع الاستمرار على  $\leftarrow$  لمدة ١٠ ثوانٍ لإلغاء قفل قائمة المعلومات المعروضة على الشاشة وإتاحة إمكانية ضبطها.
- ٥- تمكين DDC/CI افتراضياً. استخدم مفتاح الأيمن لقائمة المعلومات المعروضة على الشاشة OSD، اضغط مع الاستمرار على  $\rightarrow$  لمدة ١٠ ثوانٍ لتعطيل/تمكين وظيفة DDC/CI. تظهر عبارة "DDC/CI disable" (تعطيل DDC/CI) على الشاشة.

| مفاتيح التحكم والضبط                  | الوصف   | القائمة الفرعية  | أيقونة المعلومات المعروضة على الشاشة بالقائمة الرئيسية  |
|---------------------------------------|---|--|---|
| جميع منافذ الإدخال                    | ضبط سطوع الشاشة العام   | <br>Brightness (السطوع)                               | <br>Brightness (السطوع) //<br>DCR (التباين) Contrast |
|                                       | ضبط الفرق بين المناطق المضيئة والمعتمة  | <br>Contrast (التباين)                                |   |
|                                       | تشغيل نسبة التباين الديناميكي   | <br>DCR   |   |
| خاص بوسائل التحكم التناظرية (VGA) فقط | تحريك الصورة إلى اليسار أو اليمين.  | <br>Horizontal Position <sup>1</sup><br>(لوضع الأفقي) | <br>Image Position <sup>1</sup><br>(وضع الصورة)      |
|                                       | تحريك الصورة إلى أعلى أو أسفل.  | <br>Vertical Position <sup>1</sup><br>(لوضع الرأس)    |   |
|                                       | تحسين الصورة بالشكل الأمثل (الحجم و الوضع و الطور والساعة).   | <br>Automatic (تلقائي)                                | <br>Image Setup<br>(إعداد الصورة)                    |
|                                       | تحسين جودة الصورة يدوياً. انظر "إعداد الصورة يدوياً" صفحة ٣-٤.<br>• Clock (ساعة)<br>• Phase (الطور)<br>• Save (حفظ) | <br>Manual (يدوي)                                     |   |

| مفاتيح التحكم والضبط | الوصف   | القائمة الفرعية  | أيقونة المعلومات المعروضة على الشاشة بالقائمة الرئيسية  |
|----------------------|---|--|---|
| جميع منافذ الإدخال   | ضبط كثافة اللون الأحمر والأخضر والأزرق.<br>Preset mode (وضع الضبط المسبق)<br>• Neutral (محايد)<br>• sRGB<br>• Reddish (مائل إلى الأحمر)<br>• Bluish (مائل إلى الأزرق)<br>• Custom (مخصص)<br>• Red (أحمر): يعمل على زيادة أو خفض درجة تشبع الصورة باللون الأحمر.<br>• Green (أخضر): يعمل على زيادة أو خفض درجة تشبع الصورة باللون الأخضر.<br>• Blue (أزرق): يعمل على زيادة أو خفض درجة تشبع الصورة باللون الأزرق.<br>• Save (حفظ): حفظ خيارات الألوان المخصصة. | <br>Color (اللون)   | <br>Image Properties<br>(خصائص الصورة) |
|                      | يحدد الدخل من خمسة مصادر:<br>- VGA (تتاطري)<br>- DP (منفذ العرض)<br>- DVI (رقمي)<br>- MHL<br>- HDMI   | <br>Input Signal<br>(إشارة الدخل)                       |   |
|                      | تحديد نوع الصورة مُعدلة الحجم.<br><b>Original AR (AR الأساسي)</b><br>نفس نسبة العرض إلى الارتفاع الخاصة بإشارة الدخل.<br><b>Full Screen (ملء الشاشة)</b><br>تكبير الصورة إلى وضع ملء الشاشة.  | <br>Scaling (تغيير الحجم)                               |   |
|                      | Image select menu (قائمة تحديد الصورة). لمعلومات تفصيلية عن حدود اقتران الإدخال الخاصة بصورة داخل صورة/صور متتابعة، يرجى الاطلاع على "حدود اقتران الإدخال الخاصة بصورة داخل صورة/صور متتابعة" بصفحة ١٠-٢.<br>PIP/PBP mode (وضع PIP/PBP): تحديد الوضع الفردي أو المزدوج للصورة.<br>• Single Mode (الوضع الفردي): تمكين مصدر فردي على الشاشة.   | <br>PIP/PBP Setup<br>(إعداد صورة داخل صورة/صور متتابعة) |   |

| مفاتيح التحكم والضبط | الوصف  | القائمة الفرعية  | أيقونة المعلومات المعروضة على الشاشة بالقائمة الرئيسية   |
|----------------------|--|--|--|
| جميع منافذ الإدخال   | <ul style="list-style-type: none"> <li>• PIP Mode (وضع صورة داخل صورة): يتم تشغيل وضع صورة داخل صورة.</li> <li>• PBP Mode (وضع الصور المتتابة): يتم تشغيل وضع الصور المتتابة</li> <li>PIP/PBP Source (مصدر صورة داخل صورة/صور متتابة): تحديد مصدر ثانوي.</li> <li>- حدد Analog (VGA) (تناظري)</li> <li>- حدد Digital (رقمي)</li> <li>- حدد DP (منفذ العرض)</li> <li>- حدد MHL</li> <li>- حدد HDMI</li> <li>Image Position PIP (وضع PIP): تحديد موضع نافذة PIP.</li> <li>- حدد Top-Left (أعلى اليسار)</li> <li>- حدد Top-Right (أعلى اليمين)</li> <li>- حدد Bottom-Left (أسفل اليسار)</li> <li>- حدد Bottom-Right (أسفل اليمين)</li> <li>PIP Size (حجم PIP): حدد حجم نافذة PIP: صغير / متوسط / كبير</li> <li>• Small (صغير): يبلغ حجم صورة داخل صورة ٤٨٠×٦٤٠.</li> <li>• Middle (متوسط): يبلغ حجم صورة داخل صورة ٦٠٠×٨٠٠.</li> <li>• Large (كبير): يبلغ حجم صورة داخل صورة ٥٤٠×١٢٨٠.</li> <li>PIP Contrast (تباين PIP): ضبط تباين نافذة صورة داخل صورة.</li> <li>PBP Ratio (معدل تتابع الصور): حدد معدل تتابع الصور: ٣:١ أو ١:١ أو ١:٣.</li> <li>• 3:1 Mode (وضع ١:٣): تبلغ درجة الدقة المثلى للصورة اليمنى ١٠٨٠×١٩٢٠، تبلغ درجة الدقة المثلى للصورة اليسرى ١٠٨٠×٦٤٠.</li> <li>• 1:1 Mode (وضع ١:١): تبلغ درجة الدقة المثلى للصورة اليسرى ١٠٨٠×١٢٨٠، تبلغ درجة الدقة المثلى للصورة اليسرى ١٠٨٠×١٢٨٠.</li> <li>• 1:3 Mode (وضع ١:٣): تبلغ درجة الدقة المثلى للصورة اليسرى ١٠٨٠×٦٤٠، تبلغ درجة الدقة المثلى للصورة اليمنى ١٠٨٠×١٩٢٠.</li> </ul> |  <p>PIP/PBP Setup<br/>(إعداد صورة داخل صورة/صور متتابة)</p> |  <p>Image Properties<br/>(خصائص الصورة)</p> |
|                      | <p>عرض درجة الدقة ومعدل التحديث وتفاصيل المنتج.</p> <p><b>ملاحظة:</b> هذه الشاشة تقدم المعلومات فقط ولا تتيح تغيير الإعدادات.</p>  |  <p>Information (المعلومات)</p>                           |  <p>Options (الخيارات)</p>                |

| مفاتيح التحكم والضبط | الوصف   | القائمة الفرعية   | أيقونة المعلومات المعروضة على الشاشة بالقائمة الرئيسية  |
|----------------------|---|---|---|
| جميع منافذ الإدخال   | تُستخدم لتغيير لغة القائمة.<br><b>ملاحظة:</b> يتم تطبيق اللغة المحددة على قائمة المعلومات المعروضة على الشاشة فقط، ولا تطبق على أي برامج يتم تشغيلها على الكمبيوتر.     | <br>Menu Language<br>(لغة القائمة)                 | <br>Options (الخيارات) |
|                      | يُستخدم لضبط موقع القائمة.<br>افتراضي<br>ضبط وضع القائمة على وضع الإعدادات الافتراضية.<br>Custom (مخصص)   | <br>Menu Position<br>(وضع القائمة)                 |   |
|                      | • Horizontal (أفقي): يعمل على تغيير وضع OSD الأفقي.<br>• Vertical (رأسي): تغيير الوضع الرأسى للمعلومات المعروضة على الشاشة.<br>• Save (حفظ): حفظ اختيارات الوضع المخصص. |   |   |
|                      | إعادة ضبط الشاشة على الإعدادات الأصلية.<br>• Cancel (إلغاء)<br>• Reset (إعادة الضبط)  | <br>Factory default<br>(إعدادات المصنع الافتراضية) |   |
|                      | يُستخدم لتغيير معدل تكرار الزر وإعدادات مهلة القائمة.<br>معدل تكرار الزر<br>• Off (إطفاء)<br>• Default (افتراضي)<br>• Slow (بطيء)<br>Menu time out (مهلة القائمة)       | <br>Accessibility<br>(إمكانية الوصول)            |   |
|                      | تمكين الاستجابة السمعية عند اكتشاف أزرار تحكم الشاشة للمُدخل اللمسي<br>• On (تشغيل)<br>• Off (إطفاء)  | <br>زر التحكم<br>الاستجابة السمعية               |   |
|                      | حدد DP 1.1 أو 1.2.<br>• On (تشغيل): تمكين خاصية 1.2 DP.<br>• Off (إطفاء): متوافق مع 1.1 DP.   | <br>Daisy Chain DP<br>(سلسلة DP الممتازة)        |   |
|                      | الخروج من القائمة.  |   | <br>Exit (خروج)      |

## اختيار أحد أوضاع العرض المدعومة

يتم التحكم في وضع العرض الذي تستخدمه الشاشة عن طريق جهاز الكمبيوتر، ولذا يرجى الرجوع إلى الوثائق المرفقة بجهاز الكمبيوتر لمعرفة المزيد من التفاصيل حول كيفية تغيير أوضاع العرض.

قد يتغير مقاس الصورة ووضعها وشكلها عند تغيير وضع العرض، وهو أمر طبيعي؛ إذ يمكن إعادة ضبطها باستخدام الإعدادات التلقائي للصورة ومفاتيح التحكم في الصورة.

على العكس من شاشات CRT، التي تتطلب سرعة تحديث عالية لتقليل الترجرج، فإن تقنية الشاشة المسطحة LCD خالية من الترجرج بطبيعتها.

ملاحظة: إذا كان نظامك قد استخدم من قبل مع شاشة CRT ويتم تهيئته حالياً لوضع عرض بعيد عن نطاق هذه الشاشة، فربما تحتاج إعادة توصيل الشاشة CRT بشكل مؤقت حتى تتم إعادة تهيئة النظام؛ ويفضل ٢٥٦٠ x ١٠٨٠ على ٦٠ هرتز، وهو وضع العرض الأصلي.

تم ضبط أوضاع العرض التالية بالمصنع للحصول على أفضل أداء.

الجدول ١-٢- أوضاع العرض المضبوطة مسبقاً في المصنع

| معدل التحديث (هرتز) | التوقيت              |
|---------------------|----------------------|
| ٦٠ هرتز             | ٤٨٠x٦٤٠              |
| ٧٠ هرتز             | ٤٠٠x٧٢٠              |
| ٦٠ هرتز             | ٦٠٠x٨٠٠              |
| ٦٠ هرتز             | ٧٦٨x١٠٢٤             |
| ٦٠ هرتز             | ٧٢٠x١٢٨٠             |
| ٦٠ هرتز             | ٧٦٨x١٢٨٠             |
| ٦٠ هرتز             | ٨٠٠x١٢٨٠             |
| ٦٠ هرتز             | ١٠٢٤x١٢٨٠            |
| ٦٠ هرتز             | ١٠٨x٠٦٤٠             |
| ٦٠ هرتز             | ٧٦٨x١٣٦٠             |
| ٦٠ هرتز             | ٩٠٠x١٤٤٠             |
| ٦٠ هرتز             | ٩٠٠x١٦٠٠             |
| ٦٠ هرتز             | ١٠٥٠x١٦٨٠            |
| ٦٠ هرتز             | ١٠٨٠x١٩٢٠            |
| ٦٠ هرتز             | ١٠٨٠x١٢٨٠            |
| ٦٠ هرتز             | ١٠٨٠x٢٥٦٠            |
| ٦٠ هرتز             | 480p (٤٨٠x٤٦٠)       |
| ٦٠ هرتز             | 480p (٤٨٠x٧٢٠)       |
| ٥٠ هرتز             | 576p                 |
| ٦٠/٥٠ هرتز          | 720p                 |
| ٦٠/٥٠ هرتز          | 1080i                |
| ٦٠/٥٠ هرتز          | 1080p                |
| ٣٠ هرتز             | 1080p (متوفر لـ MHL) |

## تدوير الصورة

ينبغي قبل تدوير الشاشة إعداد جهاز الكمبيوتر لتدوير الصورة.

وقد يتطلب تدوير الصورة وجود بعض البرامج تدوير الخاصة، كما قد يكون الكمبيوتر محمل مسبقاً ببرامج تشغيل جرافيك الفيديو التي تتوفر بها إمكانية تدوير الصور. تحقق مما يلي إعداد خصائص الرسوم بجهاز الكمبيوتر لمعرفة ما إذا كانت هذه الخاصية متاحة أم لا. حاول القيام بالخطوات التالية للتحقق من إمكانية تدوير الصور بجهاز الكمبيوتر الخاص بك.

١- انقر بزر الماوس الأيمن على سطح المكتب ثم انقر فوق خصائص.

٢- اختر علامة التبويب إعدادات وانقر فوق متقدمة.

٣- إذا كانت البطاقة لديك من نوع ATI، اختر علامة التبويب تدوير واضبط درجة التدوير

المفضلة لديك. إذا كانت البطاقة التي لديك nVidia، انقر فوق علامة تبويب nVidia، وحدد NV Rotate في العمود الأيسر ثم حدد درجة التدوير المفضلة لديك. إذا كانت البطاقة لديك من نوع Intel، حدد علامة التبويب Intel graphics ثم انقر فوق خصائص الجرافيك، وحدد علامة التبويب تدوير ثم عين درجة التدوير المفضلة لديك. راجع الجهة المصنعة لجهاز الكمبيوتر لديك للتحقق من مدى إمكانية تنزيل برامج تشغيل الجرافيك التي تتوفر بها إمكانية تدوير الصور من مواقع الدعم التابعة لها على شبكة الويب.

## فهم نظام توفير الطاقة

يتم تنشيط خاصية توفير الطاقة عندما يكتشف جهاز الكمبيوتر توقفك عن استعمال الماوس أو لوحة المفاتيح للفترة التي يتم تحديدها من قبل المستخدم، وهناك العديد من الحالات لذلك، كما هو في الجدول الوارد أدناه.

لضمان الحصول على الأداء الأمثل للشاشة، احرص على إيقاف تشغيلها في نهاية كل يوم عمل أو في حالة اعتزامك على عدم استخدامها لفترة طويلة أثناء اليوم.

| الموانمة    | استعادة التشغيل  | الشاشة | مؤشر الطاقة | الحالة             |
|-------------|--|--------|-------------|--------------------|
|             |  | عادي   | أخضر        | تشغيل              |
| ENERGY STAR | الضغط على أي مفتاح أو تحريك الماوس<br><br>قد يتأخر ظهور الشاشة مرة أخرى لفترة وجيزة.<br><b>ملاحظة:</b> ينشط كذلك وضع الاستعداد في حالة عدم توصيل الشاشة بمصدر دخل للصور. | فارغ   | أصفر        | الاستعداد/الانتظار |
| ENERGY STAR | اضغط على زر الطاقة<br><br>قد يتأخر ظهور الشاشة مرة أخرى لفترة وجيزة.   | فارغ   | إيقاف تشغيل | إيقاف تشغيل        |

تأكد من فصل الطاقة قبل القيام بأية إجراءات صيانة للشاشة.

**تجنب:**

- سكب الماء أو أي سائل على الشاشة مباشرةً.
- استخدام المذيبات أو المواد الكاشطة.
- استخدام مواد التنظيف القابلة للاشتعال لتنظيف الشاشة أو أي أجهزة كهربائية أخرى.
- ملامسة الشاشة بأي أدوات حادة أو كاشطة؛ فقد يتسبب ذلك في إلحاق ضرر دائم بالشاشة.
- استخدام أي منظف يحتوي على محلول مضاد للكهرباء الساكنة أو أية إضافات مشابهة، فقد يتسبب ذلك في الإضرار بطبقة الشاشة.

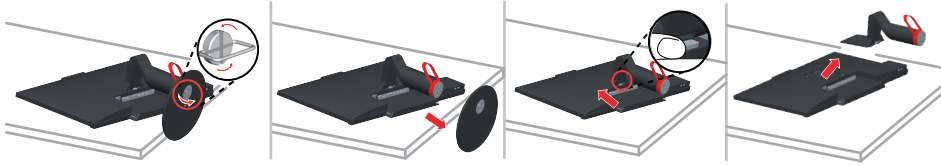
**احرص على:**

- تنظيف الشاشة وغلّافها الخارجي برفق باستخدام قطعة قماش ناعمة ومبللة بلأ بسيطاً.
- إزالة الشحوم وعلامات الأصابع من على الشاشة باستخدام قطعة قماش مبللة وكمية قليلة من سائل تنظيف مخفف.

## فصل القاعدة والحامل عن الشاشة

الخطوة ١: ضع الشاشة على سطح أملس ومسطح.

الخطوة ٢: قم بإزالة المسامير من القاعدة قبل فك القاعدة والحامل من الشاشة.

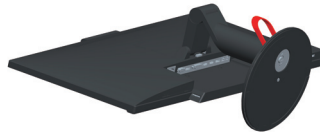


## التثبيت على الحائط (اختياري)

راجع التعليمات المرفقة مع مجموعة تثبيت القاعدة. لتغيير تثبيت شاشة LCD خاصتك من التثبيت على مكتب إلى التثبيت على حائط، قم بما يلي:

الخطوة الأولى: تأكد أن زر الطاقة محول إلى إيقاف، ثم قم بفصل كابل الطاقة.

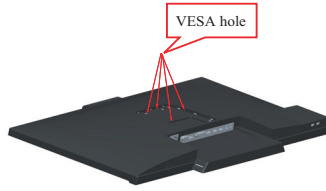
الخطوة ٢: ضع شاشة LCD بحيث يكون وجهها إلى أسفل على منشفة أو بطانية.



الخطوة ٣: انزع الحامل والقاعدة من الشاشة، ثم ارجع إلى قسم "فصل قاعدة الشاشة والحامل" صفحة ٢١-٢.



الخطوة ٤: قم بتوصيل حامل التثبيت من مجموعة التثبيت على الحائط المتوافق مع معيار VESA (مسافة ١٠٠ مم x ١٠٠ مم)، ومسمار التثبيت الحلزوني VESA بمقاس 4M x ١٠ مم.



الخطوة ٥: قم بتثبيت شاشة LCD على الحائط، واتبع التعليمات المبينة في مجموعة أدوات التثبيت على الحائط. يستخدم فقط مع قائمة أحمال رف التثبيت على الحائط بحد أقصى وزن/حمل: ٨ كيلو جرام.

## الفصل ٣ - معلومات مرجعية

يحتوي هذا القسم على مواصفات الشاشة وإرشادات تثبيت برنامج تشغيلها يدوياً بالإضافة إلى المعلومات المتعلقة باستكشاف الأخطاء وإصلاحها ومعلومات الخدمة.

### مواصفات الشاشة

الجدول ١-٣- مواصفات الشاشة طراز \*\*1-60A5-RA\*

|                        |  |  |
|------------------------|--|--|
| الأبعاد                | العمق<br>الارتفاع<br>العرض   | ٢٣٩,٧ مم (٩,٤٤ بوصة)<br>٣٨٠,٠ مم (١٤,٩٦) أقل قيمة لوضع الرفع<br>٤٩٠,٠ مم (أعلى قيمة لوضع الرفع ١٩,٢٩)<br>٦٩٩,٢ مم (٢٧,٥٣ بوصة) |
| الحامل                 | زاوية الميل  | النطاق: ٥- ~ ٢٥  |
| حامل VESA              | مدعوم  | ١٠٠ X ١٠٠ مم (٣,٩٤ بوصة X ٣,٩٤ بوصة)   |
| صورة                   | مقاس الصورة المتاح للعرض<br>الحد الأقصى للارتفاع<br>الحد الأقصى للعرض<br>درجة البكسل           | ٧٣٠ مم (٢٩ بوصة).<br>٢٨٣,٨ مم (١١,١٧ بوصة).<br>٦٧٢,٨ مم (٢٦,٤٩ بوصة).<br>٠,٢٦ مم (٠,٠١ بوصة).                                  |
| دخل الطاقة             | فولتية الإمداد<br>الحد الأقصى للتغذية بالتيار  | ٩٠-٢٦٤ فولت التيار المتردد (١٠٠-٢٤٠ فولت<br>التيار المتردد +/-١٠٪)<br>٢ أمبير  |
| استهلاك الطاقة         | تشغيل عادي<br>الاستعداد/الانتظار<br>إيقاف تشغيل<br>ملاحظة: بدون USB/كاميرا<br>ويب/سماعة خارجية | ١٠٠ وات<br>١,٢ وات<br>٠,٥ وات بمعدل ١٠٠ فولت تيار متردد و ٢٤٠ فولت<br>تيار متردد   |
| دخل الفيديو (التناظري) | الواجهة<br>إشارة الدخل<br>مستوى الدقة أفقياً<br>مستوى الدقة رأسياً<br>تردد الساعة              | VGA<br>تشغيل تناظري مباشر، ٧٥ أوم ٠,٧ فولت<br>٢٥٦٠ بيكسل (حد أقصى)<br>١٠٨٠ خط (كحد أقصى)<br>٢٠٥ ميغا هرتز                      |

الجدول ١-٣- مواصفات الشاشة طراز \*\*1-RA\*60A5

|   |  |   |
|---|--|---|
| <p>DVI/HDMI/DP<br/>VESAs TMDs (Panel Link™)<br/>٢٥٦٠ بيكسل (حد أقصى)<br/>١٠٨٠ خط (كحد أقصى)<br/>٢٠٥ ميغا هرتز</p>   | <p>الواجهة<br/>إشارة الدخا<br/>مستوى الدقة أفقيًا<br/>مستوى الدقة رأسيًا<br/>تردد الساعة</p> | <p>دخا الفيديو DVI/HDMI/DP<br/>(رقمي)</p> |
| <p>MHL<br/>١٩٢٠ بيكسل (حد أقصى)<br/>١٠٨٠ خط (كحد أقصى)<br/>٧٥ ميغا هرتز</p>   | <p>الواجهة<br/>مستوى الدقة أفقيًا<br/>مستوى الدقة رأسيًا<br/>تردد الساعة</p>                 | <p>MHL</p>                                |
|   | <p>VESA DDC/CI (قناة)<br/>بيانات الشاشة/واجهة الأوامر</p>                                    | <p>التوصيلات</p>                          |
| <p>٣٠ كيلو هرتز - ١٠٠ كيلو هرتز<br/>٣٠ هرتز - ٧٥ هرتز</p>   | <p>التردد الأفقي<br/>التردد الرأسي</p>   | <p>أوضاع العرض المدعومة</p>               |
| <p>٢٥٦٠ x ١٠٨٠ عند تردد ٦٠ هرتز</p>   | <p>الدقة الأصلية</p>   |   |
| <p>٠ ما يصل إلى ٤٠ سليلزيوس (٣٢ إلى ١٠٤<br/>فهرنهايت)<br/>٢٠- ما يصل إلى ٦٠ سليلزيوس (-٤ إلى ١٤٠<br/>فهرنهايت)<br/>٢٠- ما يصل إلى ٦٠ سليلزيوس (-٤ إلى ١٤٠<br/>فهرنهايت)</p> | <p>التشغيل<br/>التخزين<br/>الشحن</p>   | <p>درجة الحرارة</p>                       |
| <p>٨٪ إلى ٨٠٪ غير مكثف<br/>٥٪ إلى ٩٥٪ غير مكثف<br/>٥٪ إلى ٩٥٪ غير مكثف</p>  | <p>التشغيل<br/>التخزين<br/>الشحن</p>   | <p>الرطوبة</p>                            |

## استكشاف الأعطال وإصلاحها

عند مواجهة مشكلة أثناء إعداد الشاشة أو استخدامها، فقد تتمكن من معالجة الأمر بنفسك. لذا قبل الاتصال بالموزع أو شركة Lenovo، حاول القيام بالإجراءات المقترحة التي تتناسب مع المشكلة.




### الجدول ٢-٣- استكشاف الأعطال وإصلاحها

| المشكلة  | الأسباب المحتملة  | الإجراءات المقترحة  | المرجع                               |
|--|---|---|--------------------------------------|
| تظهر رسالة "Out of Range" (خارج النطاق) على الشاشة، ويومض مؤشر الطاقة باللون الأخضر. | تم ضبط النظام على أحد أوضاع العرض التي لا تدعمها الشاشة.  | إذا كنت تقوم باستبدال الشاشة القديمة، أعد توصيلها ثم اضبط وضع العرض على النطاق المحدد للشاشة الجديدة.<br><br>في حالة استخدام نظام سسخي-بي-ص، أعد تشغيل النظام في وضع الأمان، ثم حدد أحد أوضاع العرض المدعومة في جهاز الكمبيوتر خاصتك.<br><br>إذا استمرت المشكلة بعد القيام بهذه الإجراءات، بادر بالاتصال بمركز الدعم. | "تحديد وضع عرض مدعوم" في صفحة ٢-٩    |
| جودة الصورة رديئة للغاية.  | لم يتم توصيل كبل إشارة الفيديو بالشاشة أو النظام بشكل جيد.                                      | تأكد من إحكام توصيل كبل الإشارة بكل من النظام والشاشة.  | "توصيل الشاشة وتشغيلها" في صفحة ١-٨  |
| قد تكون إعدادات الألوان غير صحيحة.   | لم يتم تنفيذ عملية الإعداد التلقائي للصورة.   | حدد إعداد ألوان آخر من قائمة المعلومات المعروضة على الشاشة.   | "ضبط صورة الشاشة" في صفحة ٢-٣        |
| مؤشر الطاقة غير مضاء ولا توجد صورة على الشاشة.                                       | مفتاح طاقة الشاشة غير مشغل.<br>كبل الطاقة مفصول أو غير محكم التوصيل.<br>التيار منقطع عن المأخذ. | قم بإجراء عملية الإعداد التلقائي للصورة.  | "ضبط صورة الشاشة" في صفحة ٢-٣        |
| الشاشة فارغة ومؤشر بيان الطاقة باللون الأصفر الكهرماني.                              | الشاشة في الوضع استعداد/انتظار.   | تأكد من صحة توصيل كبل الطاقة.<br>تأكد من وجود تيار في المأخذ.<br>قم بتشغيل الشاشة.<br>حاول استخدام كبل طاقة آخر.<br>حاول استخدام مأخذ تيار آخر.   | "توصيل الشاشة وتشغيلها" في صفحة ١-٨  |
|  |   | اضغط على أي مفتاح بلوحة المفاتيح أو حرك الماوس لاستعادة التشغيل.<br><br>تحقق من إعدادات خيارات الطاقة بجهاز الكمبيوتر.  | "فهم نظام توفير الطاقة" في صفحة ٢-١١ |

| المشكلة  | الأسباب المحتملة   | الإجراءات المقترحة   | المرجع                              |
|--|--|--|-------------------------------------|
| يضيء مؤشر الطاقة باللون الكهرماني مع عدم ظهور أية صورة على الشاشة. | كبل إشارة الفيديو مفصول أو غير محكم التوصيل بالنظام أو الشاشة.   | تأكد من إحكام توصيل كبل الفيديو بالنظام.   | "توصيل الشاشة وتشغيلها" في صفحة ٨-١ |
| بكسل واحد أو أكثر يظهر بدون ألوان.                                 | هذه إحدى خصائص تقنية LCD وليست عيباً في LCD.   | اضبط إعداد السطوع وتباين الشاشة على أدنى مستوى.  | "ضبط صورة الشاشة" في صفحة ٣-٢       |
| ظهور خطوط مهزوزة في النص أو عرض صور غير واضحة.                     | لم يتم إعداد الصورة على النحو الأمثل.<br>لم يتم ضبط إعداد خصائص العرض الخاصة بالنظام على النحو الأمثل.                   | اضبط إعدادات الدقة بالنظام لتتلاءم مع الدقة الأصلية الخاصة بهذه الشاشة: ٢٥٦٠ x ١٠٨٠ على ٦٠ هرتز.                       | "ضبط صورة الشاشة" في صفحة ٣-٢       |
| ظهور خطوط أفقية أو رأسية على الصورة.                               | قام بإجراء عملية الإعداد التلقائي للصورة. إذا لم تسفر عملية الإعداد التلقائي للنتائج المرغوبة، قم بإعداد الصورة يدوياً.  | قم بإجراء عملية الإعداد التلقائي للصورة. إذا لم تسفر عملية الإعداد التلقائي للنتائج المرغوبة، قم بإعداد الصورة يدوياً. | "تحديد وضع عرض مدعوم" في صفحة ٩-٢   |
|  | عند استخدام مستوى الدقة الأصلي، يمكن الحصول على بعض التحسينات الإضافية عن طريق ضبط إعداد النقطة في البوصة (DPI) بالنظام. | راجع قسم الإعدادات المتقدمة لخصائص العرض الخاصة بالنظام.   |                                     |

## إعداد الصورة يدوياً

إذا لم تسفر عملية الإعداد التلقائي للصورة عن النتائج المرغوبة، فقم بإعدادها يدوياً.  
ملاحظة: قم بتشغيل الشاشة وتركها لمدة ١٥ دقيقة، حتى تصبح مهيأة للعمل.

- ١- اضغط على  لفتح قائمة المعلومات المعروضة على الشاشة.
- ٢- استخدم  $\rightarrow$  أو  $\leftarrow$  لتحديد  ثم اضغط على  $\rightarrow$  للوصول.
- ٣- استخدم  $\leftarrow$  أو  $\rightarrow$  لتحديد  ثم اضغط على  $\rightarrow$  للوصول.
- ٤- استخدم  $\leftarrow$  أو  $\rightarrow$  لتحديد ضبط **Clock (الساعة)** أو **Phase (الفارق الزمني)**.
- **Clock (الساعة):** يتيح إعداد Clock (الساعة) (تردد وحدات البكسل) إمكانية ضبط عدد وحدات البكسل التي يتم مسحها ضوئياً عند إجراء المسح الأفقي. في حالة ضبط التردد بقيمة غير صحيحة، تظهر على الشاشة بعض الخطوط الرأسية كما يظهر عرض الصورة بطريقة خاطئة.
- **Phase (الفارق الزمني):** يعمل PHASE (الفارق الزمني) على ضبط الفارق الزمني الخاص بإشارة ساعة البكسل. يؤدي ضبط الفارق الزمني بطريقة خاطئة إلى ظهور بعض التشويش الأفقي على الصور ذات الألوان الفاتحة.
- ٥- عند اختفاء هذا التشويش من على الصورة، حدد **Save (حفظ)** لحفظ تعديلات **Clock (الساعة)** و **Phase (الفارق الزمني)**.
- ٦- اضغط على  $\rightarrow$  للخروج من قائمة OSD.

## تثبيت برنامج تشغيل الشاشة يدوياً

فيما يلي خطوات التثبيت اليدوي لبرنامج تشغيل الشاشة على Microsoft Windows 7 و Microsoft Windows 8.1 و Windows 10 Microsoft

### تثبيت برنامج تشغيل الشاشة في Windows 7

لاستخدام وظيفة التوصيل والعرض في Microsoft Windows 7، قم بما يلي:

**ملاحظة:** يجب تحميل ملف من المراجع وأسطوانة برنامج التشغيل لاستخدام وظيفة التوصيل والعرض في Windows 7.

- 1- قم بإيقاف تشغيل الكمبيوتر وكل الأجهزة الملحقة.
  - 2- تأكد من توصيل الشاشة بشكل صحيح.
  - 3- قم بتشغيل الشاشة ثم وحدة النظام، اجعل جهازك يقوم بتشغيل Windows 7.
  - 4- افتح نافذة **Display Properties (خصائص العرض)** بالنقر فوق **Start** (ابدأ)، وأيقونة **Control Panel (لوحة التحكم)** و **Hardware and Sound (الأجهزة والصوت)**، ثم انقر فوق أيقونة **Display (العرض)**.
  - 5- انقر فوق علامة تبويب **Change the display settings (تغيير إعدادات العرض)**.
  - 6- انقر أيقونة **Advanced Settings (إعدادات متقدمة)**.
  - 7- انقر فوق علامة التبويب **Monitor (الشاشة)**.
  - 8- انقر فوق الزر **Properties (الخصائص)**.
  - 9- انقر فوق علامة التبويب **Driver (برنامج تشغيل)**.
  - 10- انقر فوق **Update Driver (تحديث برنامج التشغيل)**، ثم انقر فوق **to find the driver program Browse the computer (تصفح الكمبيوتر للبحث عن برنامج التشغيل)**.
  - 11- حدد **Pick from the list of device driver program on the computer (اختيار من قائمة برامج تشغيل الجهاز على الكمبيوتر)**.
  - 12- انقر فوق الزر **Hard Disk (قرص خاص)**. انقر فوق الزر **Browse (استعراض)** وانتقل إلى الدليل التالي: **X:\Monitor Drivers** (حيث يشير الحرف X إلى حرف مشغل محرك الأقراص المضغوطة).
  - 13- حدد الملف **"lenlt2934zwa.inf"** ثم انقر فوق الزر **Open (فتح)**. انقر فوق الزر **OK (موافق)**.
  - 14- حدد **LEN LT2934zwa** ثم انقر فوق **Next (التالي)**. فيتم نسخ الملفات من القرص المدمج إلى محرك الأقراص الثابتة.
  - 15- أغلق جميع النوافذ المفتوحة وأخرج القرص المدمج.
  - 16- أعد تشغيل النظام. سيقوم النظام تلقائياً باختيار أقصى معدل تحديث وأوضاع مطابقة الألوان المتوافقة معه.
- ملاحظة:** في شاشات LCD، على خلاف CRT، لا يحسن معدل التحديث السريع جودة العرض. لذلك، توصي شركة Lenovo إما باستخدام ٢٥٦٠ x ١٠٨٠ بمعدل تحديث ٦٠ هرتز أو ٦٤٠ x ٤٨٠ بمعدل تحديث ٦٠ هرتز.

## تثبيت برنامج تشغيل الشاشة في Windows 8

لاستخدام وظيفة التوصيل والعرض في Microsoft Windows 8، قم بما يلي:

**ملاحظة:** يجب تحميل ملف من المراجع وأسطوانة برنامج التشغيل لاستخدام وظيفة التوصيل والعرض في Windows 8.

- ١- قم بإيقاف تشغيل الكمبيوتر وكل الأجهزة الملحقة.
  - ٢- تأكد من توصيل الشاشة بشكل صحيح.
  - ٣- قم بتشغيل الشاشة ثم وحدة النظام، اجعل جهازك يقوم بتشغيل نظام التشغيل Windows 8.
  - ٤- على **Desktop (سطح المكتب)**، حرك الماوس إلى الركن الأيمن السفلي من الشاشة، واختر **Setting (إعدادات)** ثم انقر نقراً مزدوجاً فوق **Control Panel (لوحة التحكم)**، ثم نقراً مزدوجاً فوق **Hardware (الأجهزة والصوت)**، ثم انقر فوق **Display (شاشة العرض)**.
  - ٥- انقر فوق علامة تبويب **Change the display settings (تغيير إعدادات العرض)**.
  - ٦- انقر أيقونة **Advanced Settings (إعدادات متقدمة)**.
  - ٧- انقر فوق علامة التبويب **Monitor (الشاشة)**.
  - ٨- انقر فوق الزر **Properties (الخصائص)**.
  - ٩- انقر فوق علامة التبويب **Driver (برنامج تشغيل)**.
  - ١٠- انقر فوق **Update Driver (تحديث برنامج التشغيل)**، ثم انقر فوق **to find the driver program Browse the computer (تصفح الكمبيوتر للبحث عن برنامج التشغيل)**.
  - ١١- حدد **Pick from the list of device driver program on the computer (اختيار من قائمة برامج تشغيل الجهاز على الكمبيوتر)**.
  - ١٢- انقر فوق الزر **Hard Disk (قرص خاص)**. انقر فوق الزر **Browse (استعراض)** وانتقل إلى الدليل التالي:  
**X:\Monitor Drivers\Windows 8**  
(حيث يشير الحرف X إلى حرف مشغل محرك الأقراص المضغوطة).
  - ١٣- حدد الملف **"lenlt2934zwa.inf"** ثم انقر فوق الزر **Open (فتح)**. انقر فوق الزر **OK (موافق)**.
  - ١٤- حدد **LEN LT2934zwa** ثم انقر فوق **Next (التالي)**. سيتم نسخ الملفات من القرص المدمج إلى محرك الأقراص الثابتة.
  - ١٥- أغلق جميع النوافذ المفتوحة وأخرج القرص المدمج.
  - ١٦- أعد تشغيل النظام. سيقوم النظام تلقائياً باختيار أقصى معدل تحديث وأوضاع مطابقة الألوان المتوافقة معه.
- ملاحظة:** في شاشات LCD، على خلاف CRT، لا يحسن معدل التحديث السريع جودة العرض. لذلك، توصي شركة Lenovo إما باستخدام ٢٥٦٠ × ١٠٨٠ بمعدل تحديث ٦٠ هرتز أو ٦٤٠ × ٤٨٠ بمعدل تحديث ٦٠ هرتز.

## تثبيت برنامج تشغيل الشاشة في Windows 8.1

لاستخدام وظيفة التوصيل والعرض في Microsoft Windows 8.1، قم بما يلي:

**ملاحظة:** يجب تحميل ملف من المراجع وأسطوانة برنامج التشغيل لاستخدام وظيفة التوصيل والعرض في Windows 8.1.

- ١- قم بإيقاف تشغيل الكمبيوتر وكل الأجهزة الملحقة.
  - ٢- تأكد من توصيل الشاشة بشكل صحيح.
  - ٣- قم بتشغيل الشاشة ثم وحدة النظام، اجعل جهازك يقوم بتشغيل نظام التشغيل Windows 8.
  - ٤- على **Desktop (سطح المكتب)**، حرك الماوس إلى الركن الأيمن السفلي من الشاشة، واختر **Setting (إعدادات)** ثم انقر نقرًا مزدوجًا فوق **Control Panel (لوحة التحكم)**، ثم نقرًا مزدوجًا فوق **Hardware (الأجهزة والصوت)**، ثم انقر فوق **Display (شاشة العرض)**.
  - ٥- انقر فوق علامة تبويب **Change the display settings (تغيير إعدادات العرض)**.
  - ٦- انقر أيقونة **Advanced Settings (إعدادات متقدمة)**.
  - ٧- انقر فوق علامة التبويب **Monitor (الشاشة)**.
  - ٨- انقر فوق الزر **Properties (الخصائص)**.
  - ٩- انقر فوق علامة التبويب **Driver (برنامج تشغيل)**.
  - ١٠- انقر فوق **Update Driver (تحديث برنامج التشغيل)**، ثم انقر فوق **to find the driver program (لتصفح الكمبيوتر للبحث عن برنامج التشغيل)**.
  - ١١- حدد **Pick from the list of device driver program on the computer (اختيار من قائمة برامج تشغيل الجهاز على الكمبيوتر)**.
  - ١٢- انقر فوق الزر **Hard Disk (قرص خاص)**. انقر فوق الزر **Browse (استعراض)** وانتقل إلى الدليل التالي:  
**X:\Monitor Drivers**  
(حيث يشير الحرف X إلى حرف مشغل محرك الأقراص المضغوطة).
  - ١٣- حدد الملف "**lenlt2934zwa.inf**" ثم انقر فوق الزر **Open (فتح)**. انقر فوق الزر **OK (موافق)**.
  - ١٤- حدد **LEN LT2934zwa** ثم انقر فوق **Next (التالي)**. سيتم نسخ الملفات من القرص المدمج إلى محرك الأقراص الثابتة.
  - ١٥- أغلق جميع النوافذ المفتوحة وأخرج القرص المدمج.
  - ١٦- أعد تشغيل النظام. سيقوم النظام تلقائيًا باختيار أقصى معدل تحديث وأوضاع مطابقة الألوان المتوافقة معه.
- ملاحظة:** في شاشات LCD، على خلاف CRT، لا يحسن معدل التحديث السريع جودة العرض. لذلك، توصي شركة Lenovo إما باستخدام ٢٥٦٠ x ١٠٨٠ بمعدل تحديث ٦٠ هرتز أو ٦٤٠ x ٤٨٠ بمعدل تحديث ٦٠ هرتز.

## تثبيت برنامج تشغيل الشاشة في Windows 10

لاستخدام وظيفة التوصيل والعرض في Microsoft Windows 10، قم بما يلي:

**ملاحظة:** يجب تحميل ملف من المراجع وأسطوانة برنامج التشغيل لاستخدام وظيفة التوصيل والعرض في Windows 10.

- ١- قم بإيقاف تشغيل الكمبيوتر وكل الأجهزة الملحقة.
  - ٢- تأكد من توصيل الشاشة بشكل صحيح.
  - ٣- قم بتشغيل الشاشة ثم وحدة النظام، اجعل جهازك يقوم بتشغيل نظام التشغيل Windows 10.
  - ٥- على سطح المكتب، حرك الماوس إلى الركن الأيسر السفلي من الشاشة، واضغط على زر الماوس الأيمن، ثم اختر **Control Panel (لوحة التحكم)**، ثم انقر نقرًا مزدوجًا فوق **Hardware and Sound (الأجهزة والصوت)**، ثم انقر فوق **Display (شاشة العرض)**.
  - ٥- انقر فوق علامة تبويب **Change the display settings (تغيير إعدادات العرض)**.
  - ٦- انقر أيقونة **Advanced Settings (إعدادات متقدمة)**.
  - ٧- انقر فوق علامة التبويب **Monitor (الشاشة)**.
  - ٨- انقر فوق الزر **Properties (الخصائص)**.
  - ٩- انقر فوق علامة التبويب **Driver (برنامج تشغيل)**.
  - ١٠- انقر فوق **Update Driver (تحديث برنامج التشغيل)**، ثم انقر فوق **to find the driver program (تصفح الكمبيوتر للبحث عن برنامج التشغيل)**.
  - ١١- حدد **Pick from the list of device driver program on the computer (اختيار من قائمة برامج تشغيل الجهاز على الكمبيوتر)**.
  - ١٢- انقر فوق الزر **Hard Disk (قرص خاص)**. انقر فوق الزر **Browse (استعراض)** وانتقل إلى الدليل التالي:  
**X:\Monitor Drivers**  
(حيث يشير الحرف X إلى حرف مشغل محرك الأقراص المضغوطة).
  - ١٣- حدد الملف **"lenlt2934zwa.inf"** ثم انقر فوق الزر **Open (فتح)**. انقر فوق الزر **OK (موافق)**.
  - ١٤- حدد **LEN LT2934zwa** ثم انقر فوق **Next (التالي)**. سيتم نسخ الملفات من القرص المدمج إلى محرك الأقراص الثابتة.
  - ١٥- أغلق جميع النوافذ المفتوحة وأخرج القرص المدمج.
  - ١٦- أعد تشغيل النظام. سيقوم النظام تلقائيًا باختيار أقصى معدل تحديث وأوضاع مطابقة الألوان المتوافقة معه.
- ملاحظة:** في شاشات LCD، على خلاف CRT، لا يحسن معدل التحديث السريع جودة العرض. لذلك، توصي شركة Lenovo إما باستخدام ٢٥٦٠ × ١٠٨٠ بمعدل تحديث ٦٠ هرتز أو ٦٤٠ × ٤٨٠ بمعدل تحديث ٦٠ هرتز.

### الحصول على المزيد من التعليمات

في حالة استمرار المشكلة، يرجى الاتصال بمركز الدعم التابع لشركة Lenovo. لمزيد من المعلومات عن كيفية الاتصال بمركز الدعم، يرجى الرجوع إلى الملحق أ، "الخدمة والدعم" في صفحة أ-١.

## مسؤوليات العملاء

لا يغطي الضمان المنتجات التي تعرضت للتلف بسبب الحوادث أو سوء الاستخدام أو الإهمال أو التركيب على نحو خاطئ أو استخدام المنتج بما لا يتفق والمواصفات والإرشادات، إلى جانب حدوث الكوارث الطبيعية أو الشخصية أو إجراء أية تغييرات أو إصلاحات أو تعديلات غير مصرح بها.

فيما يلي أمثلة لحوادث إساءة الاستخدام التي لا يغطيها الضمان:

- احتراق الصور على شاشة عرض CRT. يمكن تلافي حدوث ذلك عن طريق استخدام إحدى الشاشات المؤقتة المتحركة أو خاصية توفير الطاقة.
- حدوث تلف مادي للغلاف أو الإطار أو القاعدة أو الكبلات.
- تعرض شاشات العرض لخدوش أو تقوُب.

## الأجزاء التي يمكن صيانتها

يمكن صيانة الأجزاء التالي ذكرها في مركز الصيانة التابع لشركة Lenovo أو موزعي Lenovo المعتمدين وذلك لدعم ضمان العملاء. تُجرى أعمال الصيانة لهذه الأجزاء في مراكز الخدمة المعتمدة فقط. يعرض الجدول التالي معلومات حول طراز 60A5-RA\*1-\*\*

الجدول 3-3- قائمة بالأجزاء القابلة للصيانة

| التحرير | الوصف  | M/T  | اللون | الجغرافيا            |
|---------|--|------|-------|----------------------|
| 03T8482 | شاشة<br>LT2934z Wide-FRU   | 60A5 | أسود  | في جميع أنحاء العالم |
| 03T8442 | شاشة LT2934z Wide<br>بكبل تناظري (١,٨) م<br>و RoHS واختر من كبل<br>LT3053w (التناظري)                      | 60A5 | أسود  | في جميع أنحاء العالم |
| 03T8443 | كبل LT2934z Wide<br>USB 3.0 (١,٨) م و RoHS<br>ومن النوع A إلى النوع B<br>واختر من كبل LT3053w<br>(USB 3.0) | 60A5 | أسود  | في جميع أنحاء العالم |
| 03T8444 | كبل USB 2.0 (١,٨)<br>و RoHS م ومن النوع A<br>إلى النوع B واختر من كبل<br>(LT3053w USB 2.0)                 | 60A5 | أسود  | في جميع أنحاء العالم |
| 03T8445 | كبل DVI-D ذو الرباط<br>المزدوج (١,٨) م، RoHS،<br>إلى DVI-D، اختر من كبل<br>(LT3053w DVI-D)                 | 60A5 | أسود  | في جميع أنحاء العالم |
| 03T8446 | كبل DP v1.2 (١,٨) م،<br>RoHS، من DP إلى DP،<br>اختر من كبل LT3053w<br>(DP1.2)                              | 60A5 | أسود  | في جميع أنحاء العالم |
| 03T8484 | كبل HDMI (١,٨)، RoHS،<br>من HDMI إلى HDMI)   | 60A5 | أسود  | في جميع أنحاء العالم |
| 03T8483 | شاشة LT2934z Wide<br>طراز FRU مزودة بحامل<br>وقاعدة  | 60A5 | أسود  | في جميع أنحاء العالم |

## الملحق أ-الخدمة والدعم

تقدم المعلومات التالية وصفاً للدعم الفني المتوفر لمنتجك، خلال فترة الضمان أو طوال عمر المنتج. راجع ضمان Lenovo المحدود للحصول على شرح كامل لشروط الضمان التي تحددها شركة Lenovo.

### تسجيل الجهاز

قم بالتسجيل للحصول على تحديثات خدمات المنتج والدعم، وكذلك للحصول على ملحقات ومحتويات أجهزة الكمبيوتر مجاناً وبأسعار مخفضة. اذهب إلى: <http://www.lenovo.com/register>.

### الدعم الفني عبر الإنترنت

يتاح الدعم الفني عبر شبكة الإنترنت طوال عمر المنتج على الموقع: <http://www.lenovo.com/support>.

كما أن دعم استبدال الجهاز أو تغيير المكونات المعيبة متاح أيضاً خلال فترة الضمان. بالإضافة إلى أنه، إذا كان جهازك مثبتاً على جهاز كمبيوتر 'Lenovo' يتعين على المستخدم الحصول على الخدمة في المكان الذي يتواجد به. يستطيع ممثل الدعم الفني من Lenovo مساعدتك في تحديد البديل الأفضل.

### الدعم الفني عبر الهاتف

يقوم مركز دعم العملاء بتقديم دعم التركيب والتهيئة وذلك بد مرور ٩٠ يوماً من سحب الجهاز من السوق. وبعد هذه الفترة، يتم إلغاء الدعم، أو قد يكون متوفراً مقابل رسوم، تحددها شركة Lenovo كما أن الدعم الإضافي متاح أيضاً مقابل رسوم رمزية.

قبل الاتصال بممثل الدعم الفني من Lenovo يرجى التأكد من توفر المعلومات التالية: اسم ورقم الخيار، سند الشراء، الجهة المصنعة لجهاز الكمبيوتر، الطراز، الرقم التسلسلي والدليل، النص الدقيق لرسالة الخطأ المنبثقة، وصف المشكلة، ومعلومات تهيئة الأجهزة وبرامج النظام الخاص بك.

قد يحتاج منك ممثل الدعم الفني الذي تتصل به تتبع المشكلة معك على جهازك أثناء المكالمات.

قد تخضع أرقام الهواتف للتغيير دون إخطار مسبق. تتوفر قائمة بأرقام هواتف Lenovo الجديدة على:

<http://www.lenovo.com/support/phone>.

| الدولة أو المنطقة           | رقم الهاتف   |
|-----------------------------|--|
| الأرجنتين                   | 0800-666-0011 (الإسبانية الإنجليزية)   |
| أستراليا                    | 1-800-041-267 (الإنجليزية)   |
| النمسا                      | 0810-100-654 (المحلي للسعر) (الألمانية)  |
| بلجيكا                      | دعم وخدمة الضمان: 02-339-36-11 (الهولندية والفرنسية)   |
| بوليفيا                     | 0800-10-0189 (الإسبانية)   |
| البرازيل                    | للمكالمات من داخل منطقة ساو باولو : 11-3889-8986<br>للمكالمات من خارج منطقة ساو باولو : 0800-701-4815<br>(البرتغالية البرازيلية) |
| بروناي دار السلام           | اطلب 800-1111 (الإنجليزية)   |
| كندا                        | 1-800-565-3344 (الإنجليزية، الفرنسية)  |
| شيلي                        | 800-361-213 (الإسبانية)  |
| الصين                       | خط الدعم الفني : 400-100-6000 (ماندرين)  |
| الصين<br>(هونغ كونج S.A.R.) | 3516-8977 (852)<br>(كانتونيس، الإنجليزية، ماندرين)   |
| الصين (Macau S.A.R.)        | 0800-807 / (852) 3071-3559 (كانتونيس، الإنجليزية، ماندرين)   |
| كولومبيا                    | 1-800-912-3021 (الإسبانية)   |
| كوستاريكا                   | 0-800-011-1029 (الإسبانية)   |
| كرواتيا                     | 385-1-3033-120 (الكرواتية)   |
| قبرص                        | 800-92537 (اليونانية)  |
| جمهورية التشيك              | 800-353-637 (التشكية)  |
| الدانمرك                    | دعم وخدمة الضمان 7010-5150 (الدانمركية)  |
| جمهورية الدومنيك            | 1-866-434-2080 (الإسبانية)   |
| الإكوادور                   | 1-800-426911-OPCION 4 (الإسبانية)  |
| مصر                         | الأساسي: 0800-0000-850<br>-الاحتياطي: 0800-0000-744<br>(العربية، الإنجليزية)   |
| السلفادور                   | 800-6264 (الإسبانية)   |
| إستونيا                     | 372-66-0-800 (الإستونية، الروسية، الإنجليزية)  |
| فنلندا                      | دعم وخدمة الضمان: +358-800-1-4260 (الفنلندية)  |
| فرنسا                       | دعم وخدمة الضمان : 0810-631-213 (أجهزة)<br>(الفرنسية)  |

| الدولة أو المنطقة | رقم الهاتف   |
|-------------------|--|
| ألمانيا           | دعم وخدمة الضمان : 0800-500-4618 (رقم مجاني) (الألمانية)   |
| اليونان           | الشريك التجاري لشركة في اليونان Lenovo   |
| جواتيمالا         | اطلب 999-9190 , وانتظر رد عامل التحويلة ، واطلب الوصول إلى الرقم 877-404-9661 (الإسبانية)  |
| هندوراس           | اطلب 800-0123 (الإسبانية)  |
| المجر             | + 36-13-825-716 (الإنجليزية، المجرية)  |
| الهند             | (Tata) 1800-419-4666 (الأساسي)<br>(Reliance) 1800-3000-8465 (الاحتياطي)<br>Email: commercialts@lenovo.com<br>(العربية، الإنجليزية) |
| إندونيسيا         | 1-803-442-425<br>62 213-002-1090 ( تُطبَّق الرسوم المعتادة )<br>(الإنجليزية، الباهاشا الإندونيسية)                                 |
| أيرلندا           | دعم وخدمة الضمان : 01-881-1444 (الإنجليزية)  |
| إسرائيل           | مركز خدمة جيفات شمعون : +972-3-531-3900<br>(العبرية، الإنجليزية)   |
| إيطاليا           | دعم وخدمة الضمان : +39-800-820094 (الإسبانية)  |
| اليابان           | 0120-000-817 (اليابانية ، الإنجليزية)  |
| كازاخستان         | 77-273-231-427 ( تُطبَّق الرسوم المعتادة ) (الروسية ، الإنجليزية)  |
| كوريا             | 080-513-0880 (المكالمات على حساب المستلم)<br>02-3483-2829 (مكالمات خارجية)<br>(الكورية)  |
| لاتفيا            | 371-6707-360 (اللاتفية، رقم مجاني، الإنجليزية)   |
| ليتوانيا          | 370 5278 6602 ( الإيطالية، رقم مجاني، الإنجليزية)  |
| لوكسمبورج         | 352-360-385-343 : ThinkServer and ThinkStation<br>352-360-385-222 : ThinkCentre and ThinkPad<br>(الفرنسية)                         |
| ماليزيا           | 1-800-88-0013<br>03-7724-8023 ( تُطبَّق الرسوم المعتادة )<br>(الإنجليزية)  |
| مالطا             | 356-21-445-566 ( الإنجليزية، الإيطالية، المالطية، العربية )  |
| المكسيك           | 001-866-434-2080 (الإسبانية)   |
| هولندا            | 020-513-3939 (الهولندية)   |
| نيوزيلاند         | 0508-770-506 (الإنجليزية)  |
| نيكارجوا          | 001-800-220-2282 (الإسبانية)   |
| النرويج           | 8152-1550 (النرويجية)  |
| بنما              | مركز دعم عملاء Lenovo : 001-866-434 (رقم مجاني)<br>(الإسبانية)   |

| الدولة أو المنطقة          | رقم الهاتف   |
|----------------------------|--|
| بيرو                       | 2 OPCION 0-800-50-866 (الإسبانية)  |
| الفلبين                    | GLOBE (مشتركو) 1-800-8908-6454<br>PLDT (مشتركو) 1-800-1441-0719<br>(التاجولوجية، الإنجليزية)   |
| بولندا                     | أجهزة الكمبيوتر المحمول والأجهزة اللوحية مع شعارات الماركات Think : 48-22-273-9777<br>ThinkStation and ThinkServer : 48-22-878-6999<br>(البولندية، الإنجليزية) |
| البرتغال                   | 808-225-115 ( تُطبَّق الرسوم المعتادة ) (البرتغالية)   |
| رومانيا                    | 4-021-224-4015 ( البولندية )   |
| روسيا                      | +7-499-705-6204<br>+7-495-240-8558 ( تُطبَّق الرسوم المعتادة )<br>(الروسية)  |
| سنغافورة                   | 1-800-415-5529<br>6818-5315 ( تُطبَّق الرسوم المعتادة )<br>( الإنجليزية، ماندرين ، الماليزية )   |
| سلوفاكيا                   | 421-2-4954-5555 : ThinkStation and ThinkServer   |
| سلوفينيا                   | 386-1-2005-60 (السلوفينية)   |
| إسبانيا                    | 34-917-147-833<br>(الإسبانية)  |
| سريلانكا                   | (Sumathi Information systems) 9477-7357-123<br>(الإنجليزية)  |
| السويد                     | دعم وخدمة الضمان: 077-117-1040 (السويدية)  |
| سويسرا                     | دعم وخدمة الضمان: 0800-55-54-54<br>(الألمانية، الفرنسية، الإيطالية)  |
| تايوان                     | 0800-000-702 (ماندرين)   |
| تايلاند                    | 001-800-4415-734<br>787-3067 (+662) ( تُطبَّق الرسوم المعتادة )<br>(الإنجليزية، التاهي)  |
| تركيا                      | 444-04-26 (التركية)  |
| المملكة المتحدة            | دعم ضمان قياسي: 03705-500-900 ( معدل المحلي )<br>دعم ضمان قياسي: 08705-500-900<br>(الإنجليزية)   |
| الولايات المتحدة الأمريكية | 1-800-426-7378 (الإنجليزية)  |
| أرجواي                     | 000-411-005-6649 (الإسبانية)   |
| فنزويلا                    | 0-800-100-2011 (الإسبانية)   |
| فيتنام                     | 120-11072 (رقم مجاني)<br>84-8-4458-1042 ( تُطبَّق الرسوم المعتادة )<br>(الفيتنامية، الإنجليزية)  |

## الملحق ب. الإخطارات

قد لا تتوفر منتجات أو خدمات أو خصائص شركة Lenovo المشار إليها في هذا المستند في كل الدول. لذا احرص على استشارة ممثل شركة Lenovo المحلي للحصول على معلومات حول المنتجات والخدمات المتوفرة حالياً في المنطقة التي تقطن بها. لا يعني ورود إشارة إلى أي من المنتجات أو البرامج أو الخدمات التي توفرها شركة Lenovo إلى عدم إمكانية استخدام غيرها، إذ يجوز استخدام أي من المنتجات أو البرامج أو الخدمات الأخرى المماثلة في الأداء الوظيفي مع تلك الخاصة بشركة Lenovo على ألا تنتهك أي من حقوق الملكية الفكرية للشركة. غير أنه، يقع على عاتق المستخدم مسؤولية تقييم تشغيل أي منتج أو برنامج أو خدمة أخرى والتحقق منها.

قد يكون لدى شركة Lenovo بعض براءات الاختراع أو طلبات براءات اختراع معلقة والتي تختص بالمادة المشار إليها في هذا المستند، إلا أن تقديم هذا المستند لا يسمح بتاتاَ بإمكانية الحصول على أي تراخيص لتلك البراءات. علماً بأنه يمكن الاستعلام عن هذه التراخيص من خلال، إرسال التساؤلات المطروحة إلى:

Lenovo (United States), Inc.  
1009 Think Place - Building One  
Morrisville, NC 27560  
الولايات المتحدة الأمريكية  
عناية: مدير تراخيص Lenovo

تقدم شركة LENOVO هذا المنشور "كما هو" دون ضمان من أي نوع، سواء صريح أو ضمني، ويشمل ذلك على سبيل المثال لا الحصر الضمانات الضمنية لعدم الخرق أو صلاحية العرض في السوق أو ملائمة الاستخدام لغرض معين. هناك بعض التشريعات التي لا تسمح بإخلاء المسؤولية من أي ضمانات صريحة أو ضمنية في معاملات تجارية محددة، لذا، فقد لا ينطبق عليك هذا البيان.

قد تشمل هذه المعلومات على بعض الأخطاء التقنية أو المطبعية، إلا أنه يتم إجراء تغييرات على المعلومات الواردة هنا بصفة دورية، عل أن يتم إدراج هذه التغييرات في الإصدارات الجديدة من هذا المنشور. ويحق لشركة Lenovo إدخال بعض التحسينات و/أو التعديلات على المنتج (المنتجات) و/أو البرنامج (البرامج) المشار إليها في هذا الدليل في أي وقت دون إخطار.

المنتجات المشار إليها في هذا المستند غير معدة للاستخدام أثناء عمليات زرع الأعضاء أو أجهزة دعم الحياة، إذ قد يتسبب حدوث أي خلل بها في إصابة الأشخاص أو وفاتهم. المعلومات الواردة في هذا المستند لا تؤثر على أو تغير من مواصفات منتج Lenovo أو ضماناته. ولا يرد بهذا المستند ما يمكن اعتباره ترخيص صريح أو ضمني أو تعويضاً بموجب حقوق الملكية الفكرية الخاصة بشركة Lenovo أو الأطراف الأخرى، هذا وقد جمعت كافة المعلومات الواردة في هذا المستند في ظروف خاصة وهي مقدمة كمثال للتوضيح، وقد تختلف النتائج التي سيتم الحصول عليها في بيئات التشغيل الأخرى.

يحق لشركة Lenovo استخدام أو توزيع أي من المعلومات التي يقدمها العميل بأية طريقة تراها الشركة مناسبة دون إلزامه بأية مسؤوليات.

يعد الغرض من الإشارة إلى مواقع الإنترنت غير التابعة لشركة Lenovo في هذا الدليل هو توفير وسائل الراحة للعملاء، مما يعني أنه لا يلزم بالضرورة موافقة الشركة على مضمون أو محتوى هذه المواقع، كما أن محتواها لا يعد جزءاً من الوثائق الخاصة بالمنتج، وبهذا فإن مسؤولية استخدام تلك المواقع يتحملها العميل وحده.

تم تحديد بيانات الأداء التي يحتوي عليها هذا الدليل في ظروف تشغيل خاصة، لذا، فقد تختلف النتائج التي سيتم الحصول عليها في ظروف تشغيل أخرى بشكل ملحوظ. وقد تم عمل بعض القياسات على أنظمة ذات مستوى تطوري محدد وليس هناك أي ضمان على أن تلك القياسات متماثلة في الأنظمة المتاحة بشكل عام. أضف إلى ذلك وجود بعض القياسات التي تم تقديرها من خلال تقديرات استقرائية، وبالتالي قد تختلف النتائج الفعلية، وبناءً عليه ينبغي على مستخدم هذا الدليل التحقق من البيانات التي تنطبق على ظروف التشغيل الخاصة بهم.

## المعلومات المتعلقة بإعادة التدوير

تعمل Lenovo على تشجيع مالكي أجهزة تكنولوجيا المعلومات (IT) على تحمل مسؤولية إعادة تدوير أجهزة تم التي لم يعودوا بحاجة إليها. تقدم Lenovo مجموعة من البرامج والخدمات المتنوعة لمساعدة مالكي الأجهزة في إعادة تدوير منتجات تقنية المعلومات الخاصة بهم. للمعلومات حول إعادة تدوير منتجات Lenovo، يرجى زيارة الموقع:

<http://www.lenovo.com/lenovo/environment/recycling>

### بيئة配慮に関して

本機器またはモニターの回収リサイクルについて

企業のお客様が、本機器が使用済みとなり廃棄される場合は、資源有効利用促進法の規定により、産業廃棄物として、地域を管轄する県知事あるいは、政令市長の許可を持った産業廃棄物処理業者に適正処理を委託する必要があります。また、弊社では資源有効利用促進法に基づき使用済みパソコンの回収および再利用・再資源化を行う「PC回収リサイクル・サービス」を提供しています。詳細は、<http://www.ibm.com/jp/pc/service/recycle/pcrecycle/> をご参照ください。

また、同法により、家庭で使用済みとなったパソコンのメーカー等による回収再資源化が2003年10月1日よりスタートしました。詳細は、<http://www.ibm.com/jp/pc/service/recycle/pcrecycle/> をご参照ください。

### 重金属を含む内部部品の廃棄処理について

本機器のプリント基板等には微量の重金属（鉛など）が使用されています。使用後は適切な処理を行うため、上記「本機器またはモニターの回収リサイクルについて」に従って廃棄してください。

### تجميع شاشات أو أجهزة كمبيوتر Lenovo المهملة وإعادة تدويرها

إذا كنت موظف في شركة وتريد التخلص من شاشة عرض أو جهاز كمبيوتر Lenovo الذي يعد ضمن ملكية الشركة، فعليك فعل ذلك بموجب قانون تعزيز الاستخدام الفعال للموارد. يتم تصنيف أجهزة الكمبيوتر والشاشات باعتبارها نفايات صناعية ويجب التخلص منها بصورة صحيحة من خلال مقاول تصريف النفايات الصناعية المخول من الحكومة المحلية. عملاً بقانون تعزيز الاستخدام الفعال للموارد، تقدم Lenovo اليابان، خدمات جمع وتدوير أجهزة الكمبيوتر، لتجميع وإعادة استخدام وإعادة تدوير أجهزة الكمبيوتر وشاشات العرض المهملة. لمزيد من التفاصيل، يرجى زيارة الموقع الإلكتروني لشركة Lenovo على <http://www.lenovo.com/recycling/japan>. عملاً بقانون تعزيز الاستخدام الفعال للموارد، بدأت عملية جمع وإعادة تدوير الشاشات وأجهزة الكمبيوتر المنزلية بواسطة المصنع في 1 أكتوبر 2003. عملاً بأنه يتم تقديم هذه الخدمة مجاناً لأجهزة الكمبيوتر المنزلية المستعملة التي تم بيعها بعد 1 أكتوبر 2003. لمزيد من التفاصيل، قم بزيارة موقع شركة Lenovo على شبكة الإنترنت <http://www.lenovo.com/recycling/japan>.

### التخلص من مكونات أجهزة كمبيوتر Lenovo

قد تحتوي بعض أجهزة كمبيوتر Lenovo المباعة في اليابان على مكونات تحتوي على معادن ثقيلة أو مواد أخرى لها آثار بيئية. لكي تتخلص من المكونات المهملة بشكل صحيح مثل لوحة الدائرة المطبوعة أو المشغل، استخدم الأساليب الموضحة أعلاه لجمع وإعادة تدوير أجهزة الكمبيوتر أو الشاشات المهملة.

## العلامات التجارية

المصطلحات التالية هي علامات تجارية لشركة Lenovo في الولايات المتحدة أو الدول الأخرى أو كليهما:

Lenovo  
The Lenovo logo  
ThinkCenter  
ThinkPad  
ThinkVision

Microsoft و Windows و Windows NT هي علامات تجارية لمجموعة شركات ميكروسوفت.

أما عن باقي أسماء الشركات أو المنتجات أو الخدمات فقد تكون علامات تجارية أو علامات خدمات لشركات أخرى.