

**ThinkCentre****Bezpečnostní pokyny a informace o záruce a nastavení****Stručné pokyny pro uživatele ThinkCentre M73**<http://www.lenovo.com/support>**Elektronické příručky Lenovo®... pro lepší svět!**Více informací o produktu naleznete v elektronické *Uživatelské příručce* na webových stránkách: <http://www.lenovo.com/UserManuals>**lenovo** FOR THOSE WHO DO™**Vybalte**

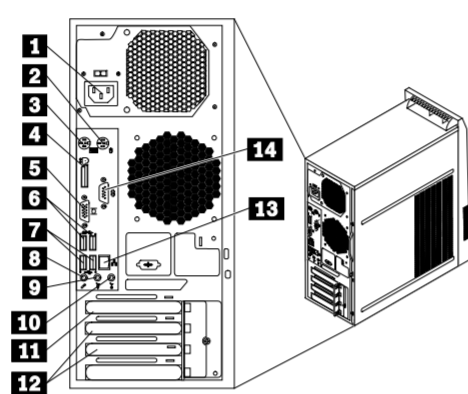
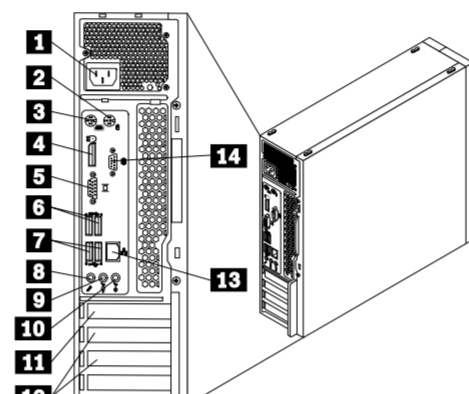
\* Pouze některé modely

**Umístění konektorů****Poznámky:**

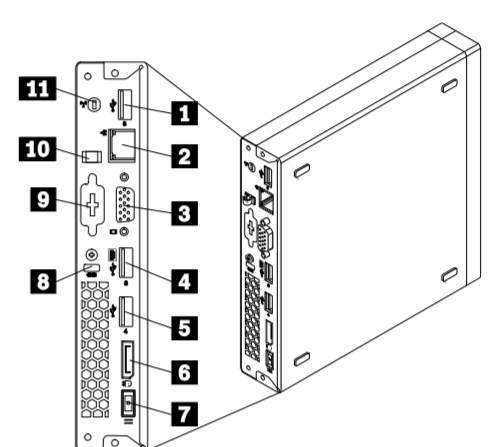
- Umístění konektorů, ovládacích prvků a kontrolků na vašem počítači se může od obrázků mírně lišit.
- Pro typ počítače tina desktop:** Využíváte-li volitelný konektor k instalaci sériového portu, mohou si kabely sériového konektoru a sousedního konektoru monitoru VGA při připojování navzájem překážet. Chcete-li tomu předjet, použijte k připojení zařízení do sériového konektoru redukci sériového konektoru dodanou s vaším počítačem.
- Pro typ počítače tina desktop:** Montážní rámeček VESA® (Video Electronics Standards Association) a vertikální stojan jsou volitelné díly. Pokud je váš počítač dodán s nainstalovaným montážním rámečkem VESA, ujistěte se, že jste před instalací vertikálního stojanu montážní rámeček VESA odstranili. Další informace naleznete v části „Instalace nebo výměna hardwaru“ v *Uživatelské příručce*.

**Pohled zezadu, typ tower a small desktop**

- Konektor pro napájecí kabel
- Konektor PS/2 pro myš
- Konektor PS/2 pro klávesnici
- Konektor DisplayPort®
- Konektor VGA
- Konektory USB 3.0 (2)
- Konektory USB 2.0 (2)
- Konektor mikrofonu
- Výstupní zvukový konektor
- Vstupní zvukový konektor
- Slot grafické karty PCI Express x16
- Slot pro karty PCI Express x1 (2)
- Konektor Ethernet
- Sériový konektor

**Typ tower****Typ small desktop****Pohled zezadu, typ tina desktop**

- Konektor USB 2.0 (konektor USB 5)
- Konektor Ethernet
- Konektor VGA
- Konektor USB 2.0 (konektor USB 3)
- Konektor USB 2.0 (konektor USB 4)
- Konektor DisplayPort
- Konektor napájecího adaptéru
- Slot pro bezpečnostní zámeček
- Volitelný konektor
- Úchytka kabelu napájecího adaptéru
- Slot pro anténu modulu karty Wi-Fi

**Typ tina desktop****Úvodní nastavení****Poznámka:** V závislosti na modelu a typu nemusí počítač mít všechny konektory popsané v této části.

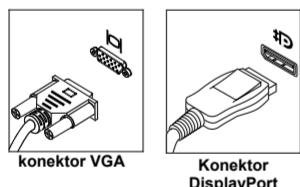
- Připojte kabel klávesnice k příslušnému konektoru klávesnice.



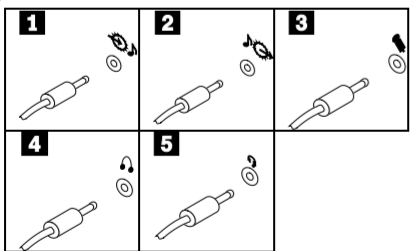
- Připojte kabel myši k příslušnému konektoru myši.



- Připojte kabel monitoru k příslušnému video konektoru.

**Poznámka:** Je-li Váš počítač vybaven grafickou kartou, ujistěte se, že jste použili konektory monitoru na grafické kartě.

- Máte-li zvuková zařízení, připojte je podle následujících pokynů.



- Vstupní zvukový konektor:** Přijímá zvukový signál z externího zvukového zařízení, například ze stereo systému.
- Výstupní zvukový konektor:** Slouží k posílání zvukového signálu z počítače na externí zařízení, jako jsou například napájené stereo reproduktory.

- Konektor pro mikrofon:** Slouží pro připojení mikrofonu k vašemu počítači, chcete-li nahrávat zvuky nebo používat-li software pro rozpoznání řeči.

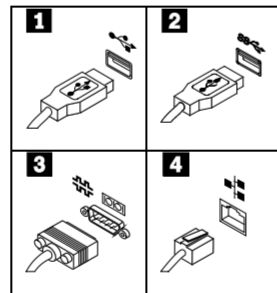
- Konektor pro sluchátka:** Slouží pro připojení sluchátek k počítači, například když chcete poslouchat hudbu, aniž byste někoho rušili.

- Konektor sluchátek:** Slouží k připojení podporovaných sluchátek k vašemu počítači, například když chcete nahrávat zvuky, používat software pro rozpoznání řeči nebo poslouchat hudbu a nechcete nikoho rušit. Konektor sluchátek je také známý jako kombinovaný audio konektor.

- Jestliže máte aktivní reproduktory s napájecím adaptérem, postupujte takto:
  - Pokud je to nutné, spojte reproduktory kabelem. Některé reproduktory jsou kabelem spojeny napevno.
  - Připojte kabel napájecího adaptéru k reproduktorům.
  - Připojte reproduktory k výstupnímu zvukovému konektoru nebo ke konektoru pro sluchátka.
  - Připojte napájecí adaptér ke zdroji napájení.

- Jestliže máte pasivní reproduktory bez napájecího adaptéru, postupujte takto:
  - Pokud je to nutné, spojte reproduktory kabelem. Některé reproduktory jsou kabelem spojeny napevno.
  - Připojte reproduktory k výstupnímu zvukovému konektoru nebo ke konektoru pro sluchátka.

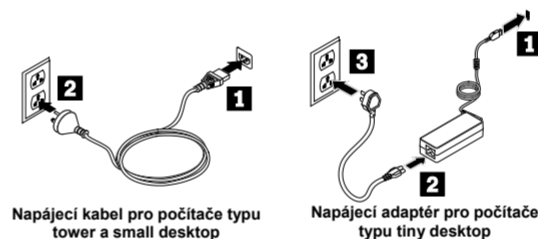
- Máte-li jakákoli další zařízení, připojte je k příslušným konektorům. Váš počítač nemusí mít všechny konektory, které jsou uvedeny na obrázku.



- Konektor USB 2.0:** Slouží k připojení zařízení, které vyžaduje připojení přes konektor USB 2.0, jako je klávesnice, myš, skener, tiskárna nebo zařízení PDA (personal digital assistant).
- Konektor USB 3.0:** Slouží k připojení zařízení, které vyžaduje připojení přes konektor USB 2.0 nebo 3.0, jako je klávesnice, myš, skener, tiskárna nebo zařízení PDA (personal digital assistant). Konektor USB 3.0 umožňuje vysokorychlostní datové přenosy, jež zkracují čas nutný pro přenos dat.
- Sériový konektor:** Slouží k připojení externího modemu, sériové tiskárny nebo jiných zařízení, která používají špinový sériový konektor.

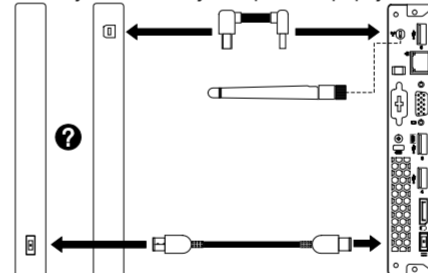
- Konektor Ethernet:** Slouží pro připojení počítače k místní síti Ethernet nebo pro připojení kabelového modemu. Důležité: Chcete-li počítač používat v prostředí vyhovujícím normě FCC pro připojení k síti Ethernet, použijte kabel Ethernet kategorie 5.

- Napájecí kabel nebo napájecí adaptér nejdříve připojte k počítači a poté k řádně uzemněné elektrické zásuvce. Ujistěte se, že všechny konektory napájecích kabelů bezpečně a úplně zapojeny do zásuvek.



- Stiskněte hlavní vypínač na přední straně počítače.

- Nastavení dokončete podle pokynů na obrazovce.

**Poznámka:** Pokud byl váš počítač typu tina desktop dodán s externí optickou jednotkou, externí jednotkou pevného disku, externí baterií nebo vstupně/výstupním modulem, nezapomeňte zapojit kabel, který váš počítač a příslušné externí zařízení propojuje. Pokud je váš počítač dodán s funkcí Wi-Fi, ujistěte se, že jste k počítači připojili anténu Wi-Fi.**Spuštění uživatelské příručky***Uživatelská příručka* obsahuje podrobné informace o vašem počítači. *Uživatelskou příručku* otevřete takto:**Microsoft Windows 10:**

- Otevřete nabídku Start a klepněte nebo klikněte na položku **Lenovo Companion**. Pokud položka **Lenovo Companion** v nabídce Start není, zobrazte všechny programy klepnutím nebo kliknutím na položku **Všechny aplikace** a poté klepněte nebo klikněte na položku **Lenovo Companion**.
- Klepněte nebo klikněte na položku **Podpora** → **Uživatelská příručka**.

**Microsoft Windows 8.1:**

- Metoda 1**
  - Přejděte na úvodní obrazovku.
  - Přejděte na obrazovku aplikací kliknutím na ikonu šipky v levém dolním rohu obrazovky. Pokud používáte dotykovou displej, přejděte na obrazovku aplikací přetažením nahoru.
  - Posuňte se do pravé části obrazovky a klikněte nebo klepněte na možnost **Nápověda a podpora**. Otevře se okno nápovědy systému Windows.
  - Klepněte na možnost **Lenovo User Guide**.
- Metoda 2**
  - Přejděte na úvodní obrazovku.
  - Klepněte na položku **Lenovo Support**. Otevře se okno Lenovo Support.
  - Klepněte na možnost **Uživatelská příručka**.

**Microsoft Windows 8:**

- Na ploše nebo na úvodní obrazovce**
  - Přesunutím ukazatele do pravého horního nebo pravého dolního rohu obrazovky se zobrazí panel s volbami, ve kterém klepněte na možnost **Vyhledat**. Pokud používáte dotykovou obrazovku, přetažením z pravého kraje obrazovky do středu se zobrazí panel s volbami, ve kterém klepněte na možnost **Vyhledat**.
  - Na obrazovce aplikací se posuňte do pravé části a klikněte nebo klepněte na možnost **Nápověda a podpora**. Otevře se okno nápovědy systému Windows.
  - Klepněte na možnost **Lenovo User Guide**.
- Na úvodní obrazovce**
  - Klepněte na položku **Lenovo Support**. Otevře se okno Lenovo Support.
  - Klepněte na možnost **Uživatelská příručka**.

**Microsoft Windows 7:**

- Na pracovní ploše Windows klepněte na tlačítko **Start** a poté klepněte na možnost **Nápověda a podpora**. Otevře se aplikace pro nápovědu a podporu.
- Klepněte na položku **Lenovo User Guide**.
- Klepnutím na odkaz pro svůj model v okně *Lenovo User Guide* otevřete *Uživatelskou příručku*.

**Modely bez předinstalovaného operačního systému a klientů VDI (Virtual Desktop Infrastructure):**Chcete-li získat přístup k *uživatelské příručce*, přejděte na webovou stránku podpory Lenovo. Další informace najdete v části „Stahování publikací“.

Uživatelské příručky v jiných jazycích jsou dostupné na webových stránkách Lenovo. Další informace najdete v části „Stahování publikací“.

**Před použitím počítače si přečtěte tento leták**

Tento leták obsahuje důležité bezpečnostní informace a upozornění na předpisy vztahující se k počítačům Lenovo a návod, jak získat přístup k elektronickým verzím dokumentace pro váš počítač.

**Čtete nejdříve — upozornění na předpisy**

Modely počítačů vybavené bezdrátovou technologií odpovídají normám pro rádiová zařízení a bezpečnostním normám každé země a oblasti, kde byly schváleny pro bezdrátové použití.

Přečtete si upozornění na předpisy platné pro vaši zemi či oblast předtím, než budete používat bezdrátová zařízení svého počítače. Dokument *Upozornění na předpisy* ve formátu PDF lze stáhnout v části „Stahování publikací“ níže.**Upozornění na brazilské předpisy**

Ouvř sons com mais de 85 decibéis por longos períodos pode provocar danos ao sistema auditivo.

**Upozornění na mexické předpisy****Advertencia:** En México la operación de este equipo está sujeta a las siguientes dos condiciones: (1) es posible que este equipo o dispositivo no cause interferencia **Reduce | Reuse | Recycle**

perjudicial y (2) este equipo o dispositivo debe aceptar cualquier interferencia, incluyendo la que pueda causar su operación no deseada.

**Stahování publikací**Elektronické verze dokumentace pro váš počítač jsou dostupné na webové stránce podpory Lenovo. Chcete-li si stáhnout publikace o svém počítači, přejděte na webovou stránku <http://www.lenovo.com/UserManuals> a postupujte podle pokynů na obrazovce.**Informace o servisu a podpoře**Následující informace popisují technickou podporu poskytovanou pro produkt během záruční doby a po celou dobu jeho životnosti. Úplné vysvětlení všech záručních podmínek najdete v dokumentu *Omezená záruka Lenovo*. Podrobné informace o záruce naleznete dále v tomto dokumentu v části „Informace o omezené záruce Lenovo“.

Pokud jste si zakoupili služby Lenovo, naleznete podrobné informace v následujících podmínkách:

- Informace o aktualizacích a rozšířeních záručního servisu**  
**Lenovo naleznete na adrese:**  
<http://support.lenovo.com/wsu>
- Informace o službách ochrany před náhodným poškozením**  
**Lenovo naleznete na adrese:**  
<http://support.lenovo.com/ladps>

**Technická podpora online**Technická podpora online je dostupná po dobu životnosti produktu na webové stránce:  
<http://www.lenovo.com/support>**Technická podpora po telefonu**

Je-li tato služba k dispozici, můžete pomoc a informace získat telefonicky ve středisku zákaznické podpory. Při volání na technickou podporu Lenovo mějte připraveny následující údaje: model a sériové číslo, přesné znění případné chybové zprávy a popis problému. Je možné, že zástupce technické podpory s vámi bude během hovoru procházet na vašem počítači kroky vedoucí k určení problému.

**Celosvětový telefonní seznam podpory Lenovo****Důležité:** Telefonní čísla se mohou změnit bez předchozího upozornění. Aktuální telefonní seznam Sítědiska podpory je vždy k dispozici na webové stránce:  
<http://www.lenovo.com/support/phone>

Není-li telefonní číslo pro vaši zemi nebo oblast uvedeno, obraťte se na prodejce nebo obchodního zástupce společnosti Lenovo.

Země nebo region	Telefonní číslo
Ažírsko	33-6-7348 1739 (francouzština, španělština)
Anguilla	1-800-428-7378 (angličtina)
Antigua a Barbuda	1-800-428-7378 (angličtina)
Argentina	0800-666-0011 0800-266-1583 (španělština, angličtina)
Arménie	0-80690077 (Standardní poplatek) (ruština, angličtina)
Austrálie	1-800-041-267 (angličtina)
Rakousko	0810-100-654 (němčina)
Bahamy	1-800-428-7378 (angličtina)
Bahrajn	Kanoo IT: 00-973-1771-1722 Bahrain Business Machine LLC: 00-973-1758-4302 (arabština, angličtina)
Bangladéš	AWSP Flora Limited: 70-200-6853 88-0171-000-0000 (mobilní telefon) E-mail: <a href="mailto:hasan_resaz@globalbrand.com.bd">hasan_resaz@globalbrand.com.bd</a> (ruština, angličtina)
Bělorusko	8-256400184 (Standardní poplatek) (ruština, angličtina)
Belgie	02-339-36-11 (Záruční servis a podpora) (holandština, francouzština)
Bermudy	1-800-428-7378 (angličtina)
Bolívie	0800-10-0189 (španělština)

Šesté vydání (duben 2016)

© Copyright Lenovo 2013, 2016.

UPOZORNĚNÍ NA OMEZENÁ PRÁVA: Pokud jsou data nebo software dodávány v souladu se smlouvou General Services Administration „GSA“, pak používání, rozmnožování nebo zpřístupňování jsou předmětem omezení uvedených ve smlouvě č. GS-35F-05925.

Země nebo region	Telefonní číslo
Brazílie	Volání uskutečňovaná v rámci obvodu Sao Paulo: 11-3889-8986 Volání uskutečňovaná mimo obvod Paulo: 0800-701-4815 (portugalština)
Brunej Darussalam	Vytočte 800-1111 a poté vytvočte 866-273-5446 (malajština, angličtina)
Kanada	1-800-565-3344 (angličtina, francouzština)
Kajmanské ostrovy	1-800-426-7378 (angličtina)
Chile	800-361-213 (španělština)
Čína	Linka technické podpory: 400-100-6000 (mandarinština)
Kolumbie	01-800-011-4027 01-800-912-3021 (španělština)
Kostarika	0-800-011-1029 (španělština)
Chorvatsko	385-1-3033-120 (chorvatština)
Kypr	800-92537 (řečtina)
Česká republika	800-353-637 (čeština)
Dánsko	7010-5150 (Záruční servis a podpora) (dánsština)
Dominiánská republika	1-866-434-2080 (španělština)
Ekvádor	1-800-426911 MOZNOST 4 (španělština)
Egypt	Primární: 0800-0000-850 Sekundární: 0800-0000-744 (arabština, angličtina)
Salvador	800-6264 (angličtina)
Estonsko	372-66-00-800 (estonština, ruština, angličtina)
Finsko	358-800-1-4260 (záruční servis a podpora) (fínština)
Francie	Hardware: 010-631-213 (Záruční servis a podpora) (francouzština)
Gruzie	995-706-777-826 (standardní poplatek) (ruština, angličtina)
Německo	0800-500-4618 (Bez poplatku) (Záruční servis a podpora) (němčina)
Řecko	Obraťte se na nejbližší obchodního partnera společnosti Lenovo
Grenada	1-800-426-7378 (angličtina)
Guatemala	Vytočte 999-9190, vyčkejte na operátora a požádejte o přepojení na 877-404-9661 (španělština)
Honduras	800-0123 (španělština)
Hongkong	(852) 35 16 8977 (kantonština, angličtina, mandarinština)
Maďarsko	+ 36-13-825-716 (maďarština, angličtina)
Indie	(Primární) 1800-419-4666 (Tata) (Sekundární) 1800-3000-8465 (Reliance) E-mail: <a href="mailto:Commercials@lenovo.com">Commercials@lenovo.com</a> (angličtina, hindština)
Indonésie	1-803-442-425 62 213-002-1090 (standardní poplatek) (angličtina, indonéština)
Irsko	1-881-1444 (Záruční servis a podpora) (angličtina)
Izrael	972-3-531-3900 (Servisní středisko Givat Shmuel) -(hebrejština, angličtina)
Itálie	39-800-820-094 (záruční servis a podpora) (italština)
Jamajka	1-800-426-7378 (angličtina)
Japonsko	0120-000-817 (japonština, angličtina)
Jordánsko	Jordan Business Systems: 00-962-6-500-0999 linka 713/127 General Computer & Electronic (GCE): 00-962-6-551-3879 (arabština, angličtina)
Kazachstán	77-273-231-427 (standardní poplatek) (ruština, angličtina)
Keňa	080-0733-256 (angličtina)
Korea	080-513-0880 (bez poplatku) 02-3483-2829 (Standardní poplatek) (korejština)
Kuvajt	Easa Hussain Al Yousefi: 00-965-2244-5280 AM, KHORAFI: 00-965-2200-1100 1127 Khorafi Business Machines (KBM): 00-965-2259-4611 Diyar United Company: 00-965-4378-383 Redington Kuwait: 00-965-2433-3203, 2545-6250 / 2545-6251 (arabština, angličtina)
Lotsyšsko	371-6707-380 (lotyšština, ruština, angličtina)
Libanon	Quantech: 00-961-1999-500 Computer Business Machine (CBM): 00-961-1680-180 El, Haeob S.A.L.: 00-961-1771-300 (arabština, angličtina, francouzština)
Libyská arabská lidová socialistická džamáhírije	33-8-7348-1739 (francouzština, angličtina)
Litva	370 5278 6802 (litovština, ruština, angličtina)
Lucembursko	352-360-385-222 (francouzština)
Macao	0800-807 7 (852) 3071-3559 (kantonština, angličtina, mandarinština)
Makedonie	389-2309-625 (makedonština)
Malajsie	1-800-98-0313 03-7724-8023 (Standardní poplatek) (angličtina)
Malta	356-21-445-566 (angličtina, itaština, maltština, arabština)
Mexiko	001-866-434-2080 01-800-083-5622 01-554-738-0318 (standardní poplatek) (španělština)
Moldávie	0-60223433 (Standardní poplatek) (ruština, angličtina)
Maroko	212-5-22-509-35 (arabština)
Nepál	977-985-0-0 300-071-399 (mobilní telefon) E-mail: <a href="mailto:suresh@megatech.com.np">suresh@megatech.com.np</a>
Nizozemsko	020-513-3839 (holandština)
Nový Zéland	0508-770-506 (angličtina)
Nikaragua	001-800-220-2282 (španělština)
Nigérie	070-8060-1481 (angličtina)
Norsko	8152-1550 (norština)
Omán	Khniqi Ramdas Computer Communication Systems: 00-968-2469-6255 Overseas Business Machines (OBM): 00-968-2460-1072, 2460-5018 Gulf Business Machines Services (GBMS): 00-968-2455-9831
Pákistán	International Office Products (prt) Ltd.: 00-92-212-422-569, 00-92-213-241-2023 Selling Business Systems: 00-92-21-568-9823
Panama	001-866-434 (Centrum zákaznické podpory Lenovo – bez poplatku) (španělština)
Paraguay	009-800-52-10026 009-800-44-10119 (španělština)
Peru	0-800-50-866 MOZNOST 2 (španělština)
Filipíny	1-800-8908-6454 (účastníci GL OBE) 1-800-1441-0719 (účastníci PLDT) (tagalogština, angličtina)
Polsko	48-22-273-9777 (poštitina, angličtina)
Portugalsko	808-225-115 (Standardní poplatek) (portugalština)
Katar	Al Mana Computer Services: 00-9744-4489-966 linka: 1992 Qatar Computer Services W.L.L.: 00-9744-4441-212 (arabština)
Rumunsko	4-021-224-4015 (rumunština)
Rusko	+7-499-705-6204 +7-495-240-8558 (standardní poplatek) (ruština)
Svatá Lucie	1-800-426-7378 (angličtina)
Saúdská Arabie	800-84-451-28 (Standardní poplatek) (arabština)

Země nebo region	Telefonní číslo
Singapur	6518-5315 (Standardní poplatek) 1-800-415-5529 (angličtina, mandarinština, malajština)
Slovensko	386-1-2005-60 (slovinština)
Jihoafrická republika	0800-110-756 (angličtina)
Španělsko	34-917-147-833 (španělština)
Sri Lanka	9477-7357-123 (Sumathi Information systems) (angličtina)
Švédsko	077-117-1040 (Záruční servis a podpora) (švédština)
Švýcarsko	0800-55-54-54 (záruční servis a podpora) (němčina, francouzština, itaština)
Tchaj-wan	0800-000-702 (mandarinština)
Tchajsko	001-800-4415-734 (+662) 787-3067 (Standardní poplatek) (thajština, angličtina)
Tortola	1-800-426-7378 (angličtina)
Trinidad a Tobago	1-800-426-7378 (angličtina)
Turecko	444-04-26 (turečtina)
Turks a Caicos	1-800-426-7378 (angličtina)
Ukrajina	044-362-42-81 (standardní poplatek) 089-320-24-92 (standardní poplatek) (ukrajinština, ruština, angličtina)
Spojené arabské emiráty	8000-3570-2810 (Standardní poplatek) (arabština)
Spojené království	03705-500-900 (místní sazba) (standardní záruční podpora) (angličtina)
USA	1-800-426-7378 (angličtina)
Uruguay	000-411-005-6649 (španělština)
Venezuela	0-800-100-2011 (španělština)
Vietnam	120-11072 (Bez poplatku) 84-8-4458-1042 (standardní poplatek)
Jemen	Al Khirbash and Agencies: 00-967-1209-8278 Yemen Business Machines (YBM): 00-967-3-213324 00-967-3-214655 00-967-3-213909 (arabština)

## Informace o službách k produktům Lenovo na Tchaj-wanu

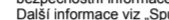
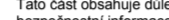
**台灣 Lenovo 產品服務資訊如下:**

**荷蘭商聯想股份有限公司台灣分公司**

**台北市內湖區堤頂大道二段89號5樓**

**服務電話：0800-000-702**

## Bezpečnostní informace



Tato část obsahuje důležité bezpečnostní informace pro produkty Lenovo. Další bezpečnostní informace ohledně svého produktu naleznete v *Uživatelské příručce*. Další informace viz „Spuštění uživatelské příručky“.

### Prohlášení o shodě pro lasery

**POZOR:** V případě, že jsou nainstalovány laserové výrobky (jakými jsou jednotky **CD-ROM**, **DVD**, zařízení využívající optických vláken nebo vysíláče), **objeňte na následující:**

- Neodstraňujte kryty. Odstranění krytů z laserového výrobku může mít za následek vystavení se nebezpečnému laserovému záření. Uvnitř tohoto zařízení nejsou žádné opravitelné díly.
- Budete-li používat ovládací prvky nebo provádět úpravy či procedury jiným než ze popsaným způsobem, můžete se vystavit nebezpečnému záření.

<b>NEBEZPEČÍ</b>
Některé laserové výrobky obsahují zabudovanou laserovou diodu třídy <b>3A</b> nebo třídy <b>3B</b> . Dbejte na následující:
<b>Při otevření hrozi nebezpečí ozáření laserem. Nedívejte se přímo do paprsků (ani pomocí optických nástrojů) a vyvarujte se přímého ozáření paprsky.</b>

### Upozornění na plastový sáček

<b>NEBEZPEČÍ</b>
<b>Plastové sáčky mohou být nebezpečné. Plastové sáčky ukládejte mimo dosah dětí i batolat, abyste zabránili nebezpečí udušení.</b>

### Poznámka k lithiové knoflíkové baterii

<b>NEBEZPEČÍ</b>
<b>Při nesprávné výměně baterie hrozí nebezpečí exploze.</b>

Jako náhradu za lithiovou knoflíkovou baterii použijte pouze stejný či ekvivalentní typ, jako je typ doporučený výrobcem. Baterie obsahuje lithium a při nesprávném používání, zacházení nebo likvidaci může explodovat.

#### Baterii nesmíte:

- Nechat baterii přilít do styku s vodou
- Zahřívat na více než 100 °C (212 °F)
- Opravovat nebo rozebírat baterii

Likvidace baterie musí být provedena podle místních předpisů a nařízení.

Níže uvedené prohlášení se týká uživatelů ve státu Kalifornie, USA.

Informace o chlornanu; Kalifornie:

Produkty s lithiovou baterií obsahující kyslíčnick manganitický mohou obsahovat chlornanisty.

Chlornanové materiály - může být nezbytné zvláštní zacházení. Viz <http://www.dtsc.ca.gov/hazardouswaste/perchlorate>

## Použití sluchátek

Pokud má váš počítač jak konektor pro sluchátka, tak výstupní audio konektor, použijte pro sluchátka vždy konektor určený pro sluchátka.

#### POZOR:

**Nadměrný akustický tlak ze sluchátek může způsobit ztrátu sluchu. Nastavení ekvalizéru na maximum zvyšuje výstupní napětí sluchátek, a tím i úroveň akustického tlaku. Chcete-li tedy ochránit svůj sluch, nastavte ekvalizér na přiměřenou úroveň.**

Nadměrné užívání sluchátek po dlouhou dobu a při velké hlasitosti může být v případě, že výstup sluchátek nebo konektorů nespjuje specifikace normy ČSN EN 50332-2, nebezpečné. Výstupní konektor sluchátek vašeho počítače je v souladu se specifikací EN 50332-2, bod 7. Tato specifikace omezuje maximální výstupní napětí „wide band true RMS“ na 150 mV. Chcete-li zabránit riziku zhoršení nebo ztráty sluchu, pořiďte si sluchátka, která splňují normu ČSN EN 50332-2 (bod 7) nebo požadavky pro širokopásmové napětí 75 mV. Používání sluchátek, jež nespĺňují normu ČSN EN 50332-2, může být nebezpečné, neboť taková sluchátka mohou produkovat nadměrnou úroveň akustického tlaku.

Jestliže jste spolu se svým počítačem Lenovo obdrželi i sluchátka (jako sadu), můžete si být jisti. Jež kombinace sluchátek a počítače splňuje specifikace normy ČSN EN 50332-1. Rozhodnete-li se používat jiná sluchátka, zajistěte, aby taková sluchátka splňovala specifikace normy ČSN EN 50332-1 (bod 6.5 - Hodnoty omezení). Používání sluchátek, jež nespĺňují normu ČSN EN 50332-1, může být nebezpečné, neboť taková sluchátka mohou produkovat nadměrnou úroveň akustického tlaku.

## Informace o omezené záruce Lenovo

Tento výrobek podléhá podmínkám Omezené záruky Lenovo, verze L505-0010-02 08/2011. Předčtete si prosím Omezenou záruku Lenovo (Lenovo Limited Warranty, LLW) na webové stránce [http://www.lenovo.com/warranty/llw\\_02](http://www.lenovo.com/warranty/llw_02). Text LLW si na této stránce můžete zobrazit v mnoha jazycích. Kromě toho se při prvním spuštění

zobrazí také na vašem počítači. Po dokončení úvodního nastavení lze záruku zobrazit na vašem počítači takto:

#### Windows 10:

- Otevřete nabídku Start a klepněte nebo klikněte na položku **Lenovo Companion**. Pokud položka **Lenovo Companion** v nabídce Start není, zobrazte všechny programy klepnutím nebo kliknutím na položku **Všechny aplikace** a poté klepněte nebo klikněte na položku **Lenovo Companion**.
- Klepněte nebo klikněte na položku **Podpora** ➔ **Záruka a služby**.
- Klikněte nebo klepněte na tlačítko **Podmínky**.

#### Windows 8.1:

#### • Metoda 1

- Přejděte na úvodní obrazovku.
- Přejděte na obrazovku aplikací kliknutím na ikonu šipky v levém dolním rohu obrazovky. Pokud používáte dotykovou obrazovku, přetažením z pravého kraje obrazovky do středu se zobrazí panel s volbami, ve kterém klepněte na možnost **Vyhledat**.
- Klepněte na možnost **Warranty Information**.

#### • Metoda 2

- Přejděte na úvodní obrazovku.
- Klepněte na položku **Lenovo Support**. Otevřte se okno Lenovo Support.
- Klepněte na možnost **Servis a záruka**.

#### Windows 8:

#### • Na ploše nebo na úvodní obrazovce

- Přesunutím ukazatelé do pravého horního nebo pravého dolního rohu obrazovky se zobrazí panel s volbami, ve kterém klepněte na možnost **Vyhledat**. Pokud používáte dotykovou obrazovku, přetažením z pravého kraje obrazovky do středu se zobrazí panel s volbami, ve kterém klepněte na možnost **Vyhledat**.
- Na obrazovce aplikací klepněte na možnost **Warranty Information**.

#### • Na úvodní obrazovce

- Klepněte na položku **Lenovo Support**. Otevřte se okno Lenovo Support.
- Klepněte na možnost **Servis a záruka**.

#### Windows 7:

Na pracovní ploše Windows klepněte na tlačítko **Start** ➔ **Všechny programy** ➔ **Lenovo Device Experience** ➔ **Lenovo Warranty**.

Jestliže nemůžete text LLW (Omezená záruka Lenovo) zobrazit ani na webových stránkách, ani ve svém počítači, obraťte se na místní zastoupení Lenovo nebo na prodejce, kde bezplatně získáte tiskovou verzi textu LLW.

## Informace o záruce

Chcete-li zjistiť stav záruky na svůj počítač, přejděte na webovou stránku <http://www.lenovo.com/warranty-status> a postupujte podle pokynů na obrazovce.

## Jednotky CRU (Customer Replaceable Unit)

Jednotky CRU (Customer Replaceable Unit) jsou součástí, které může převést na výšší verzi nebo vyměnit sám zákazník. Je-li během záruční doby jednotka CRU označena jako vadná, zákazník obdrží náhradní jednotku CRU. Za instalaci této jednotky CRU typu self-service u tohoto produktu jsou zodpovědní sami zákazníci. Jednotky CRU typu optional-service si zákazníci mohou instalovat sami, což může vyžadovat jisté technické dovednosti nebo nástroje, nebo mohou požadat o služby technika, který jednotku CRU typu optional-service nainstaluje v souladu s příslušným typem záručního servisu platným ve vaší zemi či oblasti. Následující tabulky uvádějí seznam jednotek CRU pro Váš počítač a rovněž informace o tom, kde najít pokyny pro výměnu.

Typy počítačů **10B0, 10B1, 10B2, 10B3, 10HJ a 10HK.**

<b>Jednotky CRU typu Self-service</b>	<b>Jednotky CRU typu Optional-service</b>
<ul style="list-style-type: none"><li>Knoflíková baterie</li> <li>Klávesnice</li> <li>Paměťový modul</li> <li>Myš</li> <li>Optická jednotka*</li> <li>Karta PCI (Peripheral Component Interconnect)*</li> <li>Zadní anténa Wi-Fi*</li></ul>	<ul style="list-style-type: none"><li>Přední sestava zvuku a USB</li> <li>Jednotka pevného disku</li> <li>Sestava chladiče a větráku</li> <li>Mikroprocesor</li> <li>Sestava napájecího zdroje</li> <li>Zadní sestava větráku</li> <li>Adaptér karty Wi-Fi*</li> <li>Modul karty Wi-Fi*</li> <li>Přední anténa Wi-Fi*</li></ul>

Typy počítačů **10B4, 10B5, 10B6, 10B7, 10HL a 10HM.**

<b>Jednotky CRU typu Self-service</b>	<b>Jednotky CRU typu Optional-service</b>
<ul style="list-style-type: none"><li>Knoflíková baterie</li> <li>Klávesnice</li> <li>Paměťový modul</li> <li>Myš</li> <li>Optická jednotka*</li> <li>Karta PCI*</li> <li>Zadní anténa Wi-Fi*</li></ul>	<ul style="list-style-type: none"><li>Přední sestava zvuku a USB</li> <li>Externí optická jednotka*</li> <li>Vnitřní reproduktor</li> <li>Jednotka pevného disku</li> <li>Sestava chladiče a větráku</li> <li>Mikroprocesor</li> <li>Sestava napájecího zdroje</li> <li>Adaptér karty Wi-Fi*</li> <li>Modul karty Wi-Fi*</li> <li>Přední anténa Wi-Fi*</li></ul>

Typy počítačů **10AX, 10AY, 10DK, 10DL, 10DM a 10DN.**

<b>Jednotky CRU typu Self-service</b>	<b>Jednotky CRU typu Optional-service</b>
<ul style="list-style-type: none"><li>Napájecí adaptér</li> <li>Knoflíková baterie</li> <li>Spínač přitomnosti krytu (detekce vniknutí do krytu)</li> <li>Klávesnice</li> <li>Myš</li> <li>Držák napájecího adaptéru</li> <li>Chladič modulu</li> <li>Vertikální stojan</li> <li>Zadní anténa Wi-Fi*</li></ul>	<ul style="list-style-type: none"><li>Externí jednotka pevného disku</li> <li>Externí optická jednotka*</li> <li>Vnitřní reproduktor</li> <li>Paměťový modul</li> <li>Mikroprocesor</li> <li>Hlavní vypínač</li> <li>Větrák systému</li> <li>Montážní rámeček VESA (Video Electronics Standards Association)</li> <li>Modul karty Wi-Fi*</li></ul>

**Poznámka:** \* označuje volitelné díly, které jsou dostupné pouze u některých modelů.

Pokyny k instalaci jednotek CRU naleznete v *uživatelské příručce* pro daný produkt. Další informace viz „Spuštění uživatelské příručky“.

## Upozornění na elektronické vyzářování

Toto zařízení bylo testováno a je v souladu s omezeními pro digitální zařízení Třídý B. V *uživatelské příručce* naleznete úplné prohlášení o shodě s emisní třídou B vztahující se na toto zařízení. Další informace viz „Spuštění uživatelské příručky“.

## Korejská vyhláška o shodě s emisní třídou B

<b>Бүгд 기기(가전용 방송통신기자재)</b>
<b>이 기기는 가전용(가전) 전자파적합기로서 주된 가전에서 사용가능한 모든 목적으로 하며, 모든 기기에서 사용할 수 있습니다</b>

## Shoda se směrnicemi Evropské unie



## Soulad se směrnicemi o zařizích informačních technologií (ITE) a rádiových zařizích

**Modely bez bezdrátového zařizení:** Tento výrobek odpovídá požadavkům na ochranu podle směrnice rady EU číslo 2004/108/ES (do 19. dubna 2016) a směrnice Rady 2014/30/EU (od 20. dubna 2016) o sblížování zákonů členských států týkajících se elektromagnetické kompatibility. Celé prohlášení o shodě je uvedeno v *uživatelské příručce*. Další informace viz část „*Spuštění uživatelské příručky*“ v tomto dokumentu.

**Modely s bezdrátovým zařizením:** Tento produkt vyhovuje základním požadavkům a dalším relevantním ustanovením směrnice o rádiových a telekomunikačních koncových zařizích (R&TTE) číslo 1999/5/ES. Informace o Prohlášení o shodě jsou obsaženy v dokumentu *Upozornění na předpis*, který je dostupný na adrese <http://www.lenovo.com/UserManuals>.

**Poznámka:** Směrnice 1999/5/EC (R&TTE) zůstává v platnosti i po dobu předchozího období do 12. června 2017, kdy začne platit směrnice o rádiových zařizích (RED) 2014/53/EU, která jí od tohoto data nahradí.

## Informace týkající se životního prostředí a recyklace

Lenovo podporuje vlastníky zařízení informačních technologií (IT) v odpovědné recyklaci již nepotřebného zařizení. Lenovo nabízí řadu programů a služeb sběru produktů, které pomáhají vlastníkům zařizení s recyklací jejich produktů IT. Další informace o recyklaci produktů Lenovo naleznete na webové stránce: <http://www.lenovo.com/recycling>

## Důležité informace týkající se likvidace odpadu z elektrických a elektronických zařizení (OEEZ)

	Elektrická a elektronická zařizení označená symbolem přeškrtnuté popelnice na kolečkách nesmí být likvidována jako netřídněý komunální odpad. Odpadní elektrická a elektronická zařizení (OEEZ) je třeba likvidovat odděleně pomocí systému sběrných míst, která zákazníkům umožňují vracet, recyklovat a likvidovat OEEZ. Informace pro vaši zemi jsou dostupné na webové stránce: <a href="http://www.lenovo.com/recycling">http://www.lenovo.com/recycling</a>
--	---

## Informace o recyklaci odpadů pro Japonsko