

ThinkCentre**Посібник із техніки безпеки, гарантії та встановлення****Примітки щодо використання ThinkCentre M73**<http://www.lenovo.com/support>**Електронні посібники Lenovo®: збережемо планету!**Додаткові відомості щодо продукту наведено в електронному *Посібнику користувача*, який міститься за адресою: <http://www.lenovo.com/UserManuals>**lenovo** FOR THOSE WHO DO™**Дістаньте**

* Доступно на деяких моделях



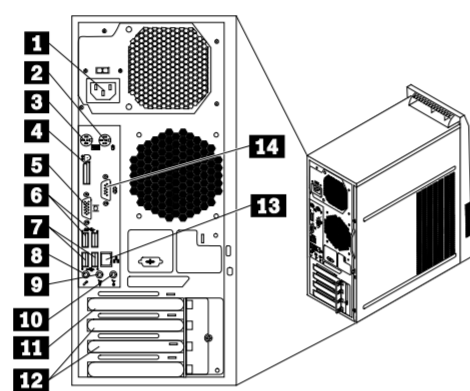
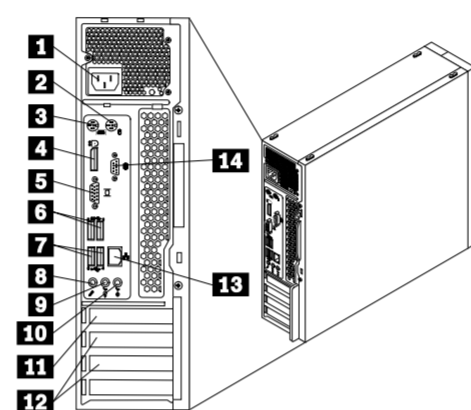
Примітка. До комплектації комп'ютера може не входити диск для відновлення ОС Windows® або USB-ключ. Інформацію про відновлення операційної системи Windows можна знайти у відповідному розділі в *Посібнику користувача*. Додаткову інформацію див. у розділі "Робота із *Посібником користувача*" далі в цьому документі.

Розташування роз'єму**Примітки:**

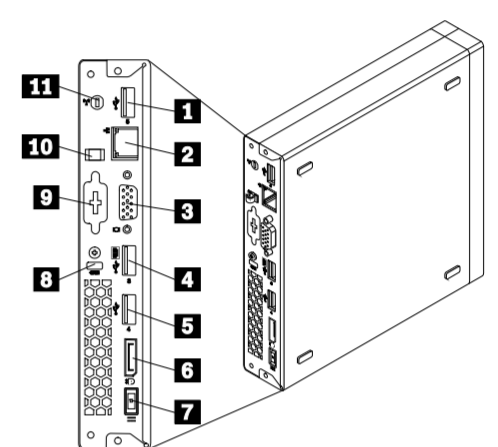
1. Розташування роз'ємів, елементів керування та індикаторів на вашому комп'ютері може дещо відрізнятись від зображеного на ілюстраціях.
2. **Для мініатюрного настільного системного блоку:** якщо для встановлення послідовного роз'єму використовується додатковий роз'єм, то послідовний і сусідній роз'єм VGA можуть заважати один одному під час підключення кабелів. Щоб уникнути таких незручностей, при підключенні пристрою до послідовного роз'єму використовуйте перехідний кабель, що надається в комплекті з комп'ютером.
3. **Для мініатюрного настільного системного блоку:** монтажне кріплення Video Electronics Standards Association (VESA®) і вертикальна стійка замовляються окремо. Якщо на вашому комп'ютері встановлено монтажне кріплення VESA, зніміть його, перш ніж встановлювати вертикальну стійку. Додаткову інформацію можна знайти в розділі "Встановлення та заміна апаратного забезпечення" у *Посібнику користувача*.

Вертикальний і малий настільні системні блоки, вигляд ззаду

- 1 Гніздо кабелю живлення
- 2 Роз'єм для миші PS/2
- 3 Роз'єм для клавіатури PS/2
- 4 Роз'єм DisplayPort®
- 5 Роз'єм VGA
- 6 Роз'єми USB 3.0 (2)
- 7 Роз'єми USB 2.0 (2)
- 8 Роз'єм для мікрофона
- 9 Вихідний аудіороз'єм
- 10 Вхідний аудіороз'єм
- 11 Роз'єм для графічної карти PCI Express x16
- 12 Роз'єм для карток PCI Express x1 (2)
- 13 Роз'єм для мережі Ethernet
- 14 Послідовний роз'єм

Вертикальний системний блок**Малий настільний системний блок****Мініатюрний настільний системний блок, вигляд ззаду**

- 1 Роз'єм USB 2.0 (роз'єм USB 5)
- 2 Роз'єм для мережі Ethernet
- 3 Роз'єм VGA
- 4 Роз'єм USB 2.0 (роз'єм USB 3)
- 5 Роз'єм USB 2.0 (роз'єм USB 4)
- 6 Роз'єм DisplayPort
- 7 Роз'єм адаптера живлення змінного струму
- 8 Роз'єм для кодового замка
- 9 Додатковий роз'єм
- 10 Петля кабелю адаптера живлення змінного струму
- 11 Роз'єм для антени модуля карти Wi-Fi

Мініатюрний настільний системний блок**Початкові інструкції зі встановлення**

Примітка. Залежно від типу моделі, на комп'ютері можуть бути не всі роз'єми, про які йдеться в цьому розділі.

1. Підключіть кабель клавіатури до відповідного роз'єму для клавіатури.

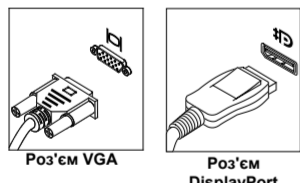


2. Підключіть кабель миші до відповідного роз'єму для миші.

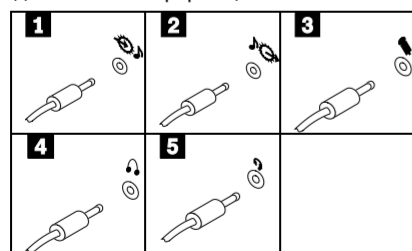


3. Приєднайте кабель дисплея до відповідного відеороз'єму.

Примітка. Якщо ваш комп'ютер оснащено графічною картою, використовуйте роз'єми для монітора на графічній карті.



4. За наявності аудіоприслужень приєднайте їх на основі наведеної нижче інформації.



1. **Вхідний аудіороз'єм.** Використовується для отримання аудіосигналу із зовнішніх аудіоприслужень, наприклад зі стереосистеми.

2. **Вихідний аудіороз'єм.** Використовується для передавання аудіосигналу з комп'ютера на зовнішні пристрої, наприклад стереодинаміки.
3. **Роз'єм для мікрофона.** Використовується для підключення мікрофона до комп'ютера, коли необхідно записати звук, або при використанні програмних засобів розпізнавання мови.
4. **Роз'єм для навушників.** Використовується для підключення навушників до комп'ютера, щоб слухати музику чи інші звукові файли, нікому не заважаючи.
5. **Роз'єм для гарнітури.** Використовується для підключення підтримуваної гарнітури до комп'ютера, щоб можна було записувати звук, користуватися програмним забезпеченням для розпізнавання мовлення або прослуховувати музику чи інші аудіоматеріали, не заважаючи оточуючим. Роз'єм для гарнітури ще називають гніздом для навушників.

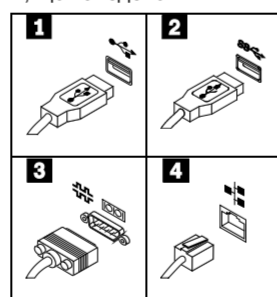
5. Якщо у вас динаміки з окремим живленням через адаптер змінного струму, виконайте такі дії:

- а. У разі потреби з'єднайте динаміки відповідним кабелем. На деяких динаміках цей кабель постійно приєднаний.
- б. Підключіть кабель адаптера змінного струму до динаміків.
- в. Підключіть динаміки до вихідного аудіороз'єму або роз'єму для навушників на комп'ютері.
- г. Підключіть кабель адаптера змінного струму до джерела змінного струму.

6. Якщо у вас динаміки без окремого живлення та без адаптера змінного струму, виконайте зазначені нижче дії.

- а. У разі потреби з'єднайте динаміки відповідним кабелем. На деяких динаміках цей кабель постійно приєднаний.
- б. Підключіть динаміки до вихідного аудіороз'єму або роз'єму для навушників на комп'ютері.

7. Якщо ви маєте додаткові пристрої, підключіть їх до відповідних роз'ємів. На комп'ютері може не бути всіх роз'ємів, що наведено.

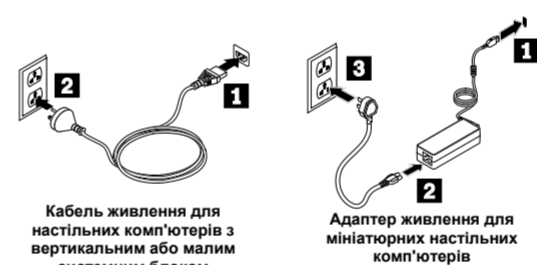


1. **Роз'єм USB 2.0.** Використовується для підключення пристроїв, які потребують з'єднання за протоколом USB 2.0, наприклад клавіатури, миші, сканера, принтера або особистого цифрового помічника (PDA).
2. **Роз'єм USB 3.0.** Використовується для підключення пристроїв, які потребують з'єднання за протоколом USB 2.0 або 3.0, наприклад клавіатури, миші, сканера, принтера або особистого цифрового помічника (PDA). Роз'єм USB 3.0 забезпечує високу швидкість передачі даних за короткий час.

3. **Послідовний роз'єм.** Використовується для підключення зовнішнього модема, послідовного принтера або інших пристроїв із 9-штирковим послідовним роз'ємом.

4. **Роз'єм Ethernet.** Використовується для підключення комп'ютера до локальної мережі типу Ethernet або до кабельного модема. Важливо! Для забезпечення роботи комп'ютера, підключеного до мережі Ethernet, у межах граничних значень, що визначені Федеральною комісією США з питань зв'язку (FCC), використовуйте кабель Ethernet категорії 5.

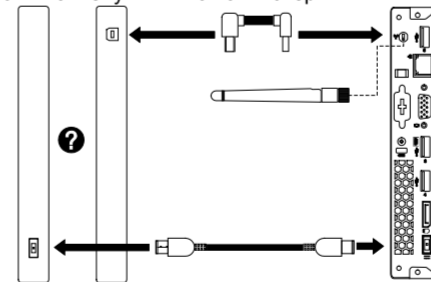
8. Спочатку підключіть шнур живлення або адаптер живлення до комп'ютера, а потім до належного чином заземленої розетки. Слідуйте за тим, щоб усі штекери кабелю надійно та щільно входили до призначених для них роз'ємів.



9. Натисніть кнопку живлення на передній панелі комп'ютера.

10. Дотримуйтеся інструкцій на екрані, щоб завершити встановлення.

Примітка. Якщо мініатюрний настільний комп'ютер постачається із зовнішнім оптичним дисководом, зовнішнім жорстким диском, зовнішнім акумулятором або блоком вводу-виводу, обов'язково приєднайте зовнішній пристрій до комп'ютера за допомогою кабелю. Якщо у вашому комп'ютері є модуль Wi-Fi, обов'язково встановіть антену Wi-Fi на комп'ютері.

**Робота із *Посібником користувача***

У вашому *Посібнику користувача* міститься докладна інформація про комп'ютер. Щоб відкрити *Посібник користувача*, виконайте такі дії:

Microsoft Windows 10

1. Відкрийте меню "Пуск" і виберіть **Lenovo Companion**. Якщо **Lenovo Companion** не відображається в меню

- "Пуск", виберіть **Усі програми** для відображення списку програм, а потім — **Lenovo Companion**.
- Натисніть **Підтримка** → **Посібник користувача**.

Microsoft Windows 8.1:**• Метод 1**

1. Перейдіть до меню "Пуск".
2. Клацніть значок зі стрілкою в нижньому лівому куті екрана, щоб перейти до меню "Програми". Якщо пристрій обладнано сенсорним екраном, проведіть пальцем угору по екрану, щоб перейти до меню "Програми".
3. Прокрутіть зображення на екрані праворуч і клацніть кнопкою миші або торкніться додатка **Довідка та підтримка**. Відкриється вікно підтримки та довідки Windows.
4. Торкніться або клацніть **Lenovo User Guide**.

• Метод 2

1. Перейдіть до меню "Пуск".
2. Клацніть значок **Lenovo Support** або торкніться його. Відкриється вікно **Lenovo Support**.
3. Торкніться або клацніть **Посібник користувача**.

Microsoft Windows 8:**• На робочому столі або в меню "Пуск"**

1. Помістіть вказівник миші у верхній правий або нижній правий кут екрана, щоб відобразити ключові кнопки, а потім клацніть **Пошук**. Якщо у вас сенсорний екран, проведіть пальцем із правого краю екрана, щоб відобразити ключові кнопки, а потім торкніться елемента **Пошук**.
2. Прокрутіть зображення на екрані "Програми" праворуч і клацніть кнопкою миші або торкніться додатка **Довідка та підтримка**. Відкриється вікно підтримки та довідки Windows.
3. Торкніться або клацніть **Lenovo User Guide**.

• У меню Пуск

1. Клацніть значок **Lenovo Support** або торкніться його. Відкриється вікно **Lenovo Support**.
2. Торкніться або клацніть **Посібник користувача**.

Microsoft Windows 7:

1. На робочому столі Windows клацніть **Пуск**, а потім **Довідка та підтримка**. Відкриється додаток **Довідка та підтримка**.
2. Клацніть **Lenovo User Guide**.
3. У вікні **Lenovo User Guide** клацніть на посилання із вашою моделлю, щоб відкрити потрібний *Посібник користувача*.

Моделі без попередньо встановленої операційної системи та клієнта інфраструктури віртуального робочого столу:

Перейдіть на веб-сайт технічної підтримки Lenovo, щоб отримати доступ до *Посібника користувача*. Додаткову інформацію див. у розділі "Завантаження публікацій".

На веб-сайті Lenovo можна знайти посібники користувача іншими мовами. Додаткову інформацію див. у розділі "Завантаження публікацій".

Інформація щодо обслуговування та підтримки

У цьому розділі наведено інформацію щодо технічної підтримки, передбаченої для вашого виробу протягом гарантійного періоду або строку служби цього виробу. Повне пояснення умов гарантії Lenovo застосовується в обмеженій гарантії Lenovo. Інформацію щодо отримання повної гарантії див. у розділі "Довідка про обмежену гарантію Lenovo" у цьому документі.

Перш ніж починати роботу з комп'ютером, прочитайте цей документ



В ньому надається важлива інформація щодо техніки безпеки та нормативні відомості, що стосуються комп'ютерів Lenovo, а також наведено інструкції із звертання до електронних версій публікацій, призначених для вашого комп'ютера.

Прочитайте насамперед — відомості щодо нормативів

Моделі комп'ютерів, обладнані засобами безпровідного зв'язку, відповідають радіочастоті та стандартам безпеки країни або регіону, де їх було схвалено для безпровідного використання.

Уважно прочитайте Зауваження щодо нормативів для вашої країни чи регіону, перш ніж використовувати бездротові пристрої, встановлені у вашому комп'ютері. У розділі "Завантаження публікацій" описано, як отримати версію Зауважень щодо нормативів у форматі PDF.

Відомості щодо нормативів (Бразилія)

Ulivir sons com mais de 85 decibéis por longos períodos pode provocar danos ao sistema auditivo.

Відомості щодо нормативів (Мексика)

Advertencia: En México la operación de este equipo está sujeta a las siguientes dos condiciones: (1) es posible que este equipo o dispositivo no cause interferencia perjudicial y (2) este equipo o dispositivo debe aceptar cualquier interferencia, incluyendo la que pueda causar su operación no deseada.



Якщо ви придбали обслуговування Lenovo, ознайомтеся із значеннями нижче умовами та положеннями для отримання докладнішої інформації:

- Оновлення або розширення для служби Lenovo Warranty можна завантажити на веб-сторінці:** http://support.lenovo.com/lwsu
- У разі випадкового пошкодження зверніться до відповідної служби Lenovo за адресою:** http://support.lenovo.com/ladps

Технічна підтримка через Інтернет

Технічну підтримку через Інтернет ви можете отримувати протягом строку служби виробу на сайті:

http://www.lenovo.com/support

Вебфонна служба технічної підтримки

У відповідних випадках ви можете отримувати довідки та інформацію, зателефонувавши до Центру підтримки користувачів. Перш ніж звернутися до представника служби технічної підтримки Lenovo, підготуйте таку інформацію: модель та серійний номер, точне формулювання повідомлень про помилки та опис проблеми. Представник служби технічної підтримки може спробувати допомогти вам розв'язати проблему під час вашої розмови, тому ви повинні знаходитися біля комп'ютера.

Список телефонів служб технічної підтримки Lenovo в різних країнах світу

Важливо! Номери телефонів можуть змінюватися без попереднього повідомлення. Найактуальшій список номерів телефонів Центру підтримки клієнтів Lenovo завжди знаходиться за адресою: http://www.lenovo.com/support/phone

Якщо у списку немає телефону для вашої країни чи регіону, зверніться до торговця продукцією Lenovo або торговця представника Lenovo.

Країна або регіон	Номер телефону
Альєр	33-6-7348-1739 (французька, іспанська)
Ангілья	1-800-426-7378 (англійська)
Антигуа і Барбуда	1-800-426-7378 (англійська)
Аргентина	0800-666-0011 (800)-265-1583 (іспанська, англійська)
Вірменія	0-60690077 (за стандартними тарифами) (російська, англійська)
Австралія	0800-411-2207 (англійська)
Австрія	0810-100-654 (німецька)
Багамські острови	1-800-426-7378 (англійська)
Бахрейн	Kanoo IT: 00-973-1771-1722 Bahrain Business Machine LLC: 00-973-1758-4302 (арабська, англійська)
Бангладеш	AWSP Flora Limited: 70-200-6853 88-0171-000-0000 (номер мобільного телефону) Адреса електронної пошти: hasan_reaz@globalbrand.com.bd (російська, англійська)
Білорусь	8-256400184 (за стандартними тарифами) (російська, англійська)
Бельгія	02-339-36-11 (гарантієне обслуговування та підтримка) (нідерландська, французька)
Бермудські острови	1-800-426-7378 (англійська)
Болівія	0800-10-0189 (іспанська)
Бразилія	Дзвінки з регіону Сан-Паулу: 11-3889-8986 Дзвінки з-за меж регіону Сан-Паулу: 0800-701-4815 (португальська)
Бруней Дарусалам	Набрати 800-1111, а потім 866-273-5446 (малайська, англійська)
Канада	1-800-665-3544 (англійська, французька)
Кайманові острови	1-800-426-7378 (англійська)
Чилі	800-361-213 (іспанська)
Китай	Телефон служби технічної підтримки: 400-100-6000 (китайська)
Колумбія	01-800-011-0227 01-800-912-3021 (іспанська)
Коста-Ріка	0-800-011-1029 (іспанська)
Хорватія	385-1-3035-120 (хорватська)
Кіпр	922-2323 (грецька)
Чеська Республіка	800-353-637 (ніська)
Данія	7010-5150 (гарантієне обслуговування та підтримка) (датська)
Домініканська Республіка	1-866-434-2080 (іспанська)
Еквадор	1-800-426911 BARIANT № 4 (іспанська)
Сингапур	Основний: 0800-0000-850 Додатковий: 0800-0000-744 (арабська, англійська)
Сальвадор	800-6284 (англійська)
Естонія	372-66-00-800 (естонська, російська, англійська)
Фінляндія	358-800-1-4260 (гарантієне обслуговування та підтримка) (фінська)
Франція	Апаратне забезпечення: 0810-631-213 (гарантієне обслуговування та підтримка) (французька)
Грузія	995-706-777-826 (за стандартними тарифами) (російська, англійська)
Німеччина	0180-500-4618 (безкоштовний) (Garantieservice und Support) (німецька)
Греція	Зверніться до найближчого бізнес-партнера Lenovo
Гренада	1-800-426-7378 (англійська)
Гватемала	Наберіть 999-9150, дочекайтеся відповіді оператора та попросіть з'єднати вас із номером 877-404-9661 (іспанська)
Гонконг	800-0123 (іспанська)
Гонконг	(852) 3516-8977 (кантонська китайська, англійська та мандаринська китайська)
Угорщина	+36-13-825-716 (англійська, угорська)
Індія	(Основний) 1800-419-4666 (Тала) (Додатковий) 1800-3000-8465 (Reliance) Ел. адреса: Computericals@lenovo.com (англійська, хінді)
Індонезія	1-803-442-425 62 213-002-1090 (за стандартними тарифами) (англійська, індонезійська)
Ірландія	1-881-1444 (гарантієне обслуговування та підтримка) (англійська)
Ізраїль	972-3-531-3900 (Сервісний центр у Гіват-Шмуель) (араб, англійська)
Італія	39-800-820-094 (гарантієне обслуговування та підтримка) (італійська)
Ямаїка	1-800-426-7378 (англійська)
Японія	0120-000-817 (іспанська, англійська)
Йорданія	Jordan Business Systems: 00-962-6-500-0999, дод. 713/127 General Computer & Electronic (GCE): 00-962-6-551-3879 (арабська, англійська)
Казахстан	77-273-231-427 (за стандартними тарифами) (російська, англійська)
Кенія	080-0733-256 (англійська)
Корея	080-513-0880 (безкоштовні дзвінки) 02-3483-2829 (за стандартними тарифами) (корейська)
Кувейт	Easa Hussain Al Yousefi: 00-965-2244-5280 AM. KHCRAFT: 00-965-2200-1100-1127 Khorafi Business Machines (KBM): 00-965-2259-4611 Diyar United Company: 00-965-4378-383 Redington Kuwait: 00-965-2453-3003, 2545-6250 / 2545-6251 (арабська, англійська)
Латвія	371-6707-360 (латвійська, російська, англійська)
Ліван	Qatlatch: 00-961-1999-500 Comradar Business Machine (CBM): 00-961-1680-180 El. Насіб S.A.L.: 00-961-1771-300 (арабська, англійська, французька)
Лівія	33-6-7348-1739 (французька, англійська)
Литва	370-5278-6602 (литовська, російська, англійська)
Люксембург	352-360-365-222 (французька)
Мексика	8000-8077 (852) 3071-3559 (кантонська китайська, англійська та мандаринська китайська)
Маведонія	389-2309-625 (македонська)
Малайзія	1-800-48-0013 03-7724-8023 (за стандартними тарифами) (англійська)
Мальта	356-21-445-566 (англійська, італійська, мальтійська, арабська)
Мексика	001-866-434-2080 01-800-083-5622 01-554-738-0318 (за стандартними тарифами) (іспанська)
Молдова	0-60223433 (за стандартними тарифами) (російська, англійська)
Марокко	212-5-22-509-35 (арабська)
Непал	977-985-0-0 300-071-399 (номер мобільного телефону) Ел. адреса: suresh@mgatech.com.np
Нідерланди	020-513-3939 (нідерландська)
Нова Зеландія	0508-770-506 (англійська)
Нікарагуа	001-800-220-2282 (іспанська)
Нігерія	070-8060-1481 (англійська)
Норвегія	8152-1550 (норвезька)

Країна або регіон	Номер телефону
Оман	Khimi Khatmas Computer Communication Systems: 00-968-2469-6255 Overseas Business Machines (OBM): 00-968-2460-1072, 2460-5018 Gulf Business Machines Services (GBMS): 00-968-2455-5831
Пакистан	International Office Products (pvt) Ltd.: 00-92-212-422-569, 00-92-213-241-2023 Selling Business Systems: 00-92-21-568-9823
Панама	001-866-434 (Центр підтримки клієнтів Lenovo — безкоштовні дзвінки) (іспанська)
Парагвай	009-800-52-10026 009-800-44-10119 (іспанська)
Перу	0-800-50-866 BARIANT №2 (іспанська)
Філіппіни	1-800-8908-6454 (абоменти GLOBE) 1-800-1441-0719 (абоменти PLDT) (тагальська, англійська)
Польща	48-22-273-9777 (польська, англійська)
Португалія	808-225-115 (за стандартними тарифами) (португальська)
Катар	Al Mana Computer Services: 00-9744-4489-966, дод.: 1992 Qatar Computer Services W.L.L.: 00-9744-4441-212 (арабська)
Румунія	4-021-224-4016 (румунська)
Росія	+7-499-705-6204 +7-495-240-8538 (за стандартними тарифами) (російська)
Сент-Люсія	1-800-426-7378 (англійська)
Саудівська Аравія	800-84-451-28 (за стандартними тарифами) (арабська)
Сінгапур	6818-5315 (за стандартними тарифами) 1-800-415-5529 (англійська, мандаринська, китайська, малайська)
Словенія	386-1-2005-60 (словенська)
Південна Африка	0800-110-756 (англійська)
Іспанія	34-917-147-833 (іспанська)
Шрі-Ланка	9477-7357-123 (Sumathi Information systems) (англійська, російська, англійська)
Швеція	077-117-1040 (гарантієне обслуговування та підтримка) (шведська)
Швейцарія	0800-55-54-54 (гарантієне обслуговування та підтримка) (німецька, французька, італійська)
Тайвань	0800-000-702 (традиційна китайська)
Тайланд	001-800-4415-734 (+662) 787-3067 (за стандартними тарифами) (тайська, англійська)
Тортола	1-800-426-7378 (англійська)
Тринідад і Тобаго	1-800-426-7378 (англійська)
Туреччина	444-04-26 (турецька)
Теркс і Кайкос	1-800-426-7378 (англійська)
Україна	044-362-42-81 (за стандартними тарифами) 069-320-24-92 (за стандартними тарифами) (українська, російська, англійська)
Об'єднані Арабські Емірати	8000-3570-2810 (за стандартними тарифами) (арабська)
Велика Британія	03705-500-900 (місцевий тариф) (Стандартна гарантієна підтримка) (англійська)
США	1-800-426-7378 (англійська)
Уругвай	000-411-005-6649 (іспанська)
Венесуела	0-800-100-2011 (іспанська)
В'єтнам	120-11072 (безкоштовний номер) 84-8-4458-1042 (за стандартними тарифами)
Смен	Al Khatwas and Agencies: 00-967-1209-8278 00-967-3-213324 00-967-3-214655 00-967-3-213909 (арабська)

Інформація про обслуговування виробів Lenovo для Тайваню

台灣 Lenovo 產品服務資訊如下：
荷蘭商聯想股份有限公司台灣分公司
台北市內湖區堤頂大道二段80號5樓
服務電話：0800-000-702

Інформація з техніки безпеки



Цей розділ містить важливу інформацію щодо безпеки продуктів Lenovo. Додаткову інформацію з техніки безпеки див. у *Посібнику користувача* для вашого виробу. Додаткову інформацію див. у розділі "Робота із *Посібником користувача*".

Заява про відповідність вимогам до лазерного обладнання ОБЕРЕЖНО!

Під час встановлення лазерних продуктів (CD та DVD пристроїв, волоконно-оптичних пристроїв та передавачів) зверніть увагу на таке:

- Не знімайте кришки. Зняття кришки лазерного пристрою може призвести до виходу назовні небезпечного радіоактивного випромінювання. Всередині таких пристроїв немає деталей, що підлягають обслуговуванню.
- Неправильне використання елементів керування або настрійки, а також порушення процесу карування роботою дисководу може призвести до небезпечного для здоров'я опромінення.

НЕБЕЗПЕЧНО
Деякі лазерні пристрої містять вбудовані лазерні діоди класу 3A або 3B. Зверніть увагу на наведену нижче інформацію: <ul style="list-style-type: none">У відкритому стані назовні може виходити радіоактивне випромінювання. Не дивіться прямо у промінь, неозброєним оком або з використанням оптичних приладів. Запогійте прямої дії променя на очі.
Заявлення щодо пластикових пакетів
НЕБЕЗПЕЧНО
Пластикові пакети можуть становити загрозу. Бережіть пластикові пакети від немовлят і дітей, щоб уникнути небезпеки задусшення.

Інформація про пласку круглу літєву батарею
НЕБЕЗПЕЧНО
У разі неправильної заміни елемнту живлення існує загроза вибуху.

Для заміни круглої літєвої батареї використовуйте лише батарею такого ж або еквівалентного типу, рекомендовану виробником. Елементи живлення містять літій і можуть вибухнути у разі неправильного використання, обслуговування або утилізації.

Забораються:

- кидати або занурювати у воду;
- нагрівати до температури більше 100 °C;
- ремонтувати або розбирати.

Утилізуйте елементи живлення відповідно до місцевих постанов місцевих органів влади або права вашої організації.

Наведена нижче інформація стосується користувачів зі штату Каліфорнія, США. Інформація щодо перхлоратів для Каліфорнії:

Продукція, комплексована літєвими батареями є двоокисом марганцю, може містити перхлорати.

Містяться перхлорати — можуть діяти спеціальні правила використання. Див. www.dtsc.ca.gov/hazardouswaste/perchlorate

Використання навушників

Якщо комп'ютер устатковано окремими роз'ємами для навушників та виведення аудіосигналу, завжди підключайте навушники або головну гарнітуру саме до роз'єму для навушників.

ОБЕРЕЖНО!

Надмірний звуковий тиск із навушників може спричинити втрату слуху. Встановлення значень еквалязера на максимальний рівень збільшує потужність на виході навушників і гарнітури та, відповідно, рівень

звукового тиску. Тому слід встановлювати належний рівень гучності, щоб не шкодити слух.

Надмірне використання навушників упродовж тривалого періоду з гучним звуком може становити загрозу, якщо вихідний сигнал роз'ємів для навушників не відповідає специфіціям стандарту EN 50332-2. Вихідний сигнал роз'єму для навушників на цьому комп'ютері відповідає підпункту 7 стандарту EN 50332-2. Ця специфікація обмежує максимальну напругу вихідного сигналу широкого діапазону справним середньоквадратичним значенням 150 мВ. Для додаткового захисту проти поширення слухи переконайтеся, що використований навушники також відповідають стандарту EN 50332-2 (граничні значення пункту 7) стосовно характеристик напруги широкого діапазону 75 мВ. Використання навушників, які не відповідають стандарту EN 50332-2, може становити загрозу через надмірний рівень звукового тиску.

Якщо в комплект поставки комп'ютера Lenovo входили навушники, у поєднанні з цим комп'ютером вони відповідають специфіціям стандарту EN 50332-1. У разі використання інших навушників переконайтеся у їхній відповідності стандарту EN 50332-1 (пункт 6.5 "Обмежувальні значення"). Використання навушників, які не відповідають стандарту EN 50332-1, може становити загрозу через надмірний рівень звукового тиску.

Заявлення щодо обмеженої гарантії Lenovo

На цей виріб поширюється обмежена гарантія Lenovo, версія L505-0010-02 08/2011. Ознайомтеся з обмеженою гарантією Lenovo на сайті http://www.lenovo.com/warranty/uln_02. На цьому сайті ви також можете знайти обмежену гарантію Lenovo різними мовами. Окрім того, обмежена гарантія Lenovo відображається під час першого встановлення системи на вашому комп'ютері. Після встановлення системи ви зможете переглянути гарантію на комп'ютері в такий спосіб:

- Windows 10:**
- Відкрийте меню "Пуск" і виберіть **Lenovo Companion**. Якщо **Lenovo Companion** не відображається в меню "Пуск", виберіть **Усі програми** для відображення списку програм, а потім — **Lenovo Companion**.
 - Виберіть **Підтримка** ➔ **Гарантія та послуги**.
 - Виберіть **Умови**.

- Windows 8.1:**
- Перейдіть до меню "Пуск".
 - Кладніть значок зі стрілкою в нижньому лівому куті екрана, щоб перейти до меню "Програми". Якщо пристрій обладнано сенсорним екраном, проведіть пальцем угору по екрану, щоб перейти до меню "Програми".
 - Торкніться або кладніть **Warranty Information**.
- Метод 2:**
- Перейдіть до меню "Пуск".
 - Кладніть значок **Lenovo Support** або торкніться його. Відкриється вікно **Lenovo Support**.
 - Торкніться або кладніть **Обслуговування та гарантія**.

- Windows 8:**
- На робочому столі або в меню "Пуск"**
 - Помістіть вказаним миші у верхній правий або нижній правий кут екрана, щоб відобразити клавічні іконки, а потім кладніть **Почути**. Якщо у вас сенсорний екран, проведіть пальцем із правого краю екрана, щоб відобразити клавічні іконки, а потім торкніться елемента **Почути**.
 - У меню "Програми" кладніть значок **Warranty Information** або торкніться його.

- У меню Пуск**
 - Кладніть значок **Lenovo Support** або торкніться його. Відкриється вікно **Lenovo Support**.
 - Торкніться або кладніть **Обслуговування та гарантія**.

Windows 7:
На робочому столі Windows кладніть **Пуск** ➔ **Усі програми** ➔ **Lenovo Device Experience** ➔ **Lenovo Warranty**.

Якщо вам не вдалося знайти обмежену гарантію Lenovo на веб-сайті або на комп'ютері, зверніться до місцевого представництва Lenovo або торговця продукцією Lenovo за безкоштовною друкованою версією гарантії.

Інформація про гарантії

Щоб перевірити стан гарантії комп'ютера, перейдіть за адресою <http://www.lenovo.com/warranty-status> і дотримуйтеся інструкцій на екрані.

Компоненти, що замінюються користувачем

CRU самообслуговування (Customer Replaceable Units) є частинами комп'ютера, які клієнт встановлює самостійно. Якщо певний CRU виявиться несправним протягом гарантієного періоду, клієнт отримає заміну. Клієнти відповідають за встановлення CRU самообслуговування для цього виробу. Клієнти також можуть встановлювати CRU додаткових послуг, що може вимагати деяких технічних навичок та інструментів, або зарплати представника сервісної служби встановити такі CRU згідно з умовами відповідного типу гарантієного обслуговування для відповідної країни або регіону. У наведених нижче таблицях перелічені CRU для вашого комп'ютера та вказано, де можна знайти інструкції із заміни.

CRU самообслуговування	CRU додаткових послуг
<ul style="list-style-type: none">Пласка кругла батареяка Клавіатура Блок пам'яті Миша Оптичний дисковод* Шина PCI (взаємодія периферійних компонентів) Задня антена Wi-Fi*	<ul style="list-style-type: none">Передній блок аудіороз'єму та USB Жорсткий диск Тепловідвід та вентилятор Мікропроцесор Блок живлення Задній вентилятор Карта адаптера Wi-Fi* Модуль карти Wi-Fi* Передня антена Wi-Fi*

CRU самообслуговування	CRU додаткових послуг
<ul style="list-style-type: none">Пласка кругла батареяка Клавіатура Блок пам'яті Миша Оптичний дисковод* Карта PCI* Задня антена Wi-Fi*	<ul style="list-style-type: none">Передній блок аудіороз'єму та USB Передній вентилятор Жорсткий диск Тепловідвід та вентилятор Мікропроцесор Блок живлення Карта адаптера Wi-Fi* Модуль карти Wi-Fi* Передня антена Wi-Fi*

CRU самообслуговування	CRU додаткових послуг
<ul style="list-style-type: none">Адаптер змінного струму Пласка кругла батареяка Датчик встановленого корпусу (датчик втручання) Клавіатура Миша Кріплення адаптера живлення Тепловий модуль Вертикальна стійка Задня антена Wi-Fi*	<ul style="list-style-type: none">Зовнішня жорсткий диск Зовнішня оптичний дисковод* Внутрішній динамік Блок пам'яті Мікропроцесор Плата іконки живлення Вентилятор комп'ютера Монтажне кріплення Video Electronics Standards Association (VESA) Модуль карти Wi-Fi*

Примітка. Зірочкою (*) позначені додаткові компоненти, доступні лише в деяких моделях.

Інструкції зі встановлення CRU наведено у *Посібнику користувача* до відповідного виробу. Додаткову інформацію див. у розділі "Робота із *Посібником користувача*".

Примітки щодо електронного випромінювання

Цей пристрій було випробувано та визнано таким, що відповідає обмеженням для цифрових пристроїв класу В. У *Посібнику користувача* до цього виробу наведено заяву про відповідність класу В. Додаткову інформацію див. у розділі "Робота із *Посібником користувача*".

Заява про відповідність класу В для Кореї
ВRF 기기(아젠트 방송통신기자재)
이 기기는 가전제품(가전) 전자파제한기자재로서 주파수 가검에서 사출하는 것을 목적으로 하며, 모든 지역에서 사용될 수 있습니다

Відповідність стандартам Європейського Союзу

Відповідність вимогам Директив щодо обладнання в галузі інформаційних технологій (ІТЕ) і радіоблабднання

Модель без радіопристрою. Цей виріб відповідає вимогам до захисту, випаденням у Директиві 2004/108/EC Ради Європейського Союзу (до 19 квітня 2016 р.) і Директиві 2014/53/EU Ради Європейського Союзу (від 20 квітня 2016 р.), у яких описано зблження законів держав-членів щодо електромагнітну