

**Lenovo**<sup>TM</sup>

**ThinkVision**

ThinkVision T2054pC

ユーザーガイド

機械タイプ: 60G1

**Think**

# 製品番号

## 60G1-MAR2-WW



第一版 (2015年6月)

© Copyright Lenovo 2015.

**All rights reserved.**

LENOVO products, data, computer software, and services have been developed exclusively at private expense and are sold to governmental entities as commercial items as defined by 48 C.F.R. 2.101 with limited and restricted rights to use, reproduction and disclosure.

LIMITED AND RESTRICTED RIGHTS NOTICE: If products, data, computer software, or services are delivered pursuant a General Services Administration "GSA" contract, use, reproduction, or disclosure is subject to restrictions set forth in Contract No. GS-35F-05925.

# 目次

安全情報.....	iii
<b>第1章 はじめに.....</b>	<b>1-1</b>
同梱されているもの.....	1-1
使用上のご注意.....	1-2
製品の概要.....	1-3
調節の種類.....	1-3
チルト/スイベル.....	1-3
高さの調節.....	1-4
ユーザーコントロールボタン.....	1-4
ケーブルロックスロット.....	1-5
モニターのセットアップ.....	1-5
モニターを接続してオンにする.....	1-5
製品を登録する.....	1-10
<b>第2章 モニターを調節して使用する.....</b>	<b>2-1</b>
快適性とアクセシビリティ.....	2-1
ワークエリアの準備.....	2-1
モニターを見やすい位置に調節する.....	2-1
健康のためのアドバイス.....	2-2
アクセシビリティ.....	2-3
モニター画像を調節する.....	2-3
ダイレクト・アクセスコントロールを使用する.....	2-3
オン・スクリーン・ディスプレイ (OSD) コントロールを使用する.....	2-3
サポートする表示モードを選択する.....	2-6
画像の回転.....	2-7
省電力設定.....	2-7
モニターのお手入れ.....	2-8
モニタースタンドを取り外す.....	2-9
壁取り付け (オプション).....	2-9
<b>第3章 リファレンス情報.....</b>	<b>3-1</b>
モニター仕様 トラブルシューティング.....	3-1
トラブルシューティング.....	3-3
手動Image Setup(画像セットアップ).....	3-4
モニタードライバーを手動インストールする.....	3-5
ヘルプ.....	3-9
サービス.....	3-9
製品番号.....	3-9
お客様の責任.....	3-9
サービス部品.....	3-10
<b>付録 A サービスとサポート.....</b>	<b>A-1</b>
<b>付録 B ご注意.....</b>	<b>B-1</b>

---

## 安全情報

### General Safety guidelines

For tips to help you use your computer safely, go to:

<http://www.lenovo.com/safety>

Before installing this product, read the Safety Information.

مح، يجب قراءة دات السلامة

Antes de instalar este produto, leia as Informações de Segurança.

在安裝本產品之前，請仔細閱讀 Safety Information (安全信息)。

Prije instalacije ovog produkta obavezno pročitajte Sigurnosne Upute.

Před instalací tohoto produktu si přečtěte příručku bezpečnostních instrukcí.

Læs sikkerhedsforskrifterne, før du installerer dette produkt.

Ennen kuin asennat tämän tuotteen, lue turvaohjeet kohdasta Safety Information

Avant d'installer ce produit, lisez les consignes de sécurité.

Vor der Installation dieses Produkts die Sicherheitshinweise lesen.

Πριν εγκαταστήσετε το προϊόν αυτό, διαβάστε τις πληροφορίες ασφάλειας (safety information).

.לפני תתקין מוצר זה, קרא את הוראות הבטיחות.

A termék telepítése előtt olvassa el a Biztonsági előírásokat!

Prima di installare questo prodotto, leggere le Informazioni sulla Sicurezza

製品の設置の前に、安全情報をお読みください。

본 제품을 설치하기 전에 안전 정보를 읽으십시오.

Пред да се инсталира овој продукт, прочитајте информацијата за безбедност.

Lees voordat u dit product installeert eerst de veiligheidsvoorschriften.

Les sikkerhetsinformasjonen (Safety Information) før du installerer dette produktet.

Przed zainstalowaniem tego produktu, należy zapoznać się

z książką "Informacje dotyczące bezpieczeństwa" (Safety Information).

Antes de instalar este produto, leia as Informações de Segurança.

Перед установкой продукта прочтите инструкции по технике безопасности.

Pred inštaláciou tohto produktu si prečítajte bezpečnostné informácie.

Pred namestitvijo tega proizvoda preberite Varnostne informacije.

Antes de instalar este producto lea la información de seguridad.

Läs säkerhetsinformationen innan du installerar den här produkten.

សូមអានព័ត៌មានល្អិតល្អន់ មុនពេលចាប់ផ្តើមបញ្ចូលកម្មវិធី

安裝本產品之前，請先閱讀「安全諮詢」。

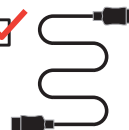
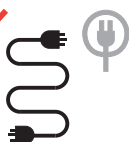
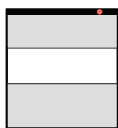
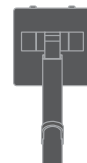
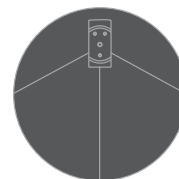
## 第1章 はじめに

本ユーザーズガイドでは、ThinkVision® T2054pCフラットパネル・モニターの詳細について説明します。簡単な概要については、同梱のセットアップポスターを参照してください。

### 同梱されているもの

梱包箱には次のものが入っています：

- ・ 情報フライヤー
- ・ ThinkVision T2054pCフラットパネル・モニター
- ・ 電源コード
- ・ アナログ・インターフェースケーブル
- ・ 土台
- ・ スタンド
- ・ DPケーブル

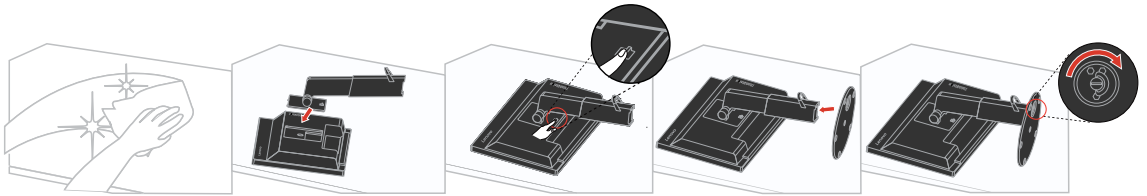


注： VESAマウントに取り付ける場合は、2-9ページの「  
を参照してください。」

## 使用上のご注意

モニタをセットアップするには、以下の図を参照してください。

**メモ：**モニターの画面領域を手で触らないようにしてください。画面領域はガラスでできているため、荒っぽい取り扱いや過度に圧力をかけることにより破損する場合があります。



1. モニターの画面を下にして、柔らかい平らな面に置きます。
2. スタンドの組立用ブラケットをモニターと一直線に並べます。
3. ブラケットをモニターに、所定の位置に固定されるまで挿入します。

**メモ：**VESA マウントを取り付けるには、「壁取り付け(オプション)」を参照してください。

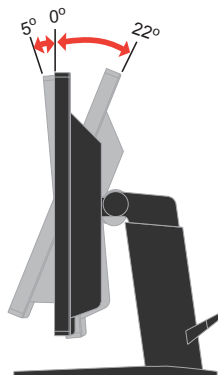
---

## 製品の概要

この章では、モニター位置の調節、ユーザーコントロールの設定、ケーブルロックスロットの使い方について説明します。

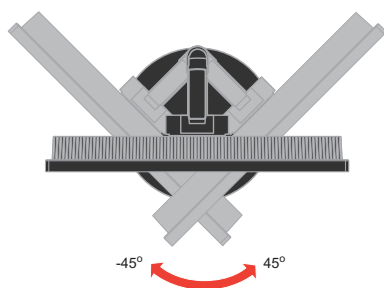
### 調節の種類

次の図はチルト範囲の例を示しています。



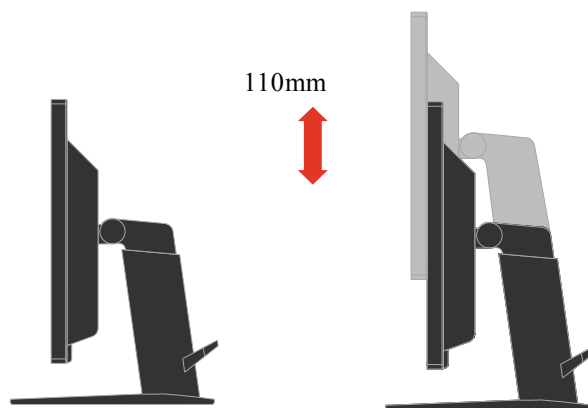
### チルト/スイベル

ビルドイン・ペDESTALを使って、モニターを最も見やすい角度に傾けたり回転することができます。



## 高さの調節

モニターの を持ち上げ、合理的な高さに調整します。



## ユーザーコントロールボタン

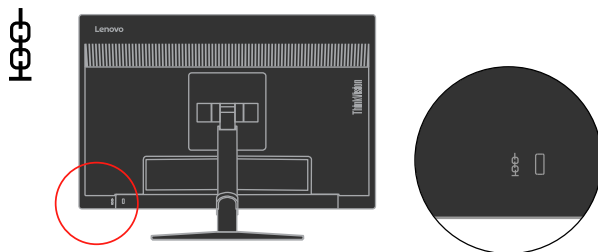
モニターの前面には、ディスプレイを調節するコントロールボタンがあります。



コントロールボタンの使い方については、2-3ページの「モニター画像を調節する」を参照してください。

## ケーブルロックスロット

モニターの背面の左下角にはケーブルロックスロットがあります。取り付け方法については、ケーブルロックに同梱されている説明書を参照してください。



---

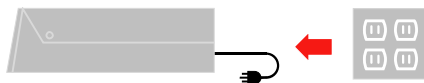
## モニターのセットアップ

この章ではモニターのセットアップについて説明します。

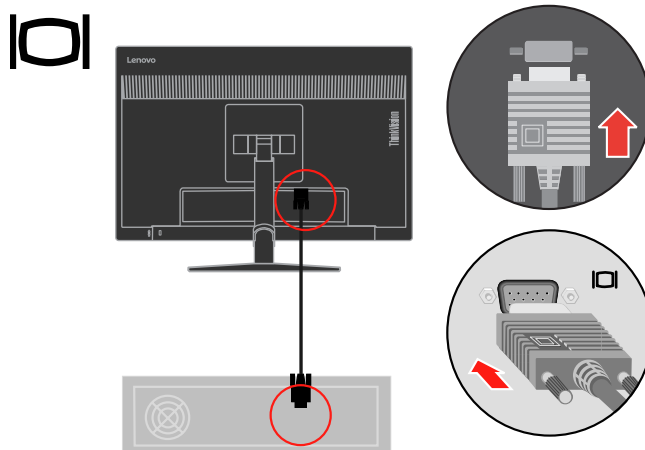
### モニターを接続してオンにする

注： 接続する前に、情報フライヤーにある安全情報をお読みください。

1. コンピュータとすべての接続しているデバイスをオフにし、コンピュータの電源コードを取り外します。

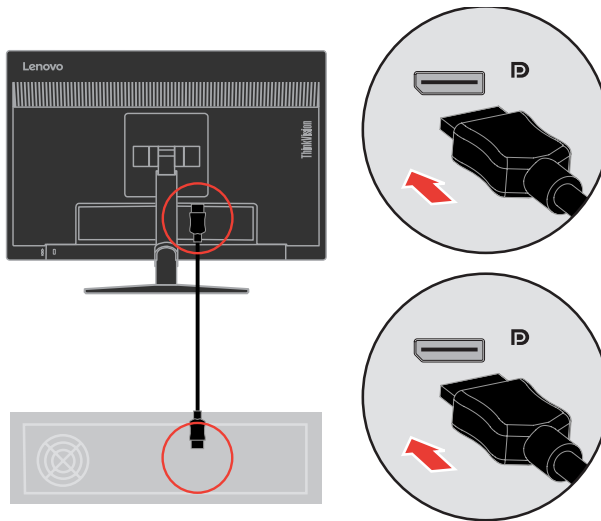


2. アナログ信号ケーブルの一方の端をモニターのD-SUBコネクタに接続し、もう一方の端をコンピュータの背面に接続します。



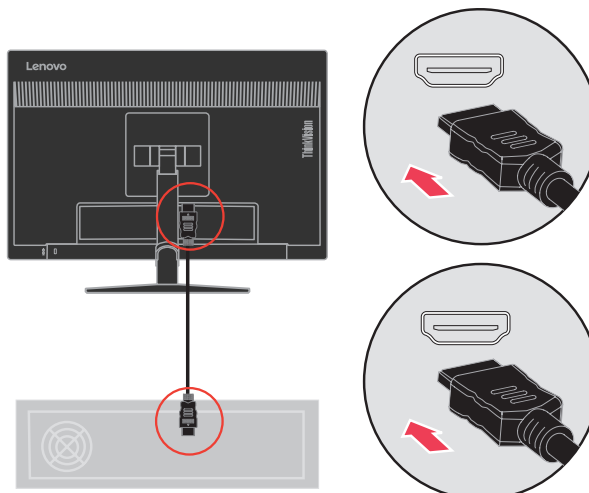
3. DPケーブルの一方の端をコンピュータ背面のDPコネクタに、もう一方の端をモニターのDPコネクタに接続します。Lenovoでは、モニターでDisplay Port入力を使用する必要があるお客様は「Lenovo Display Port - Display Portケーブル 0A36537」をご購入いただくようお願いいたします。  
[www.lenovo.com/support/monitoraccessories](http://www.lenovo.com/support/monitoraccessories)

**D**



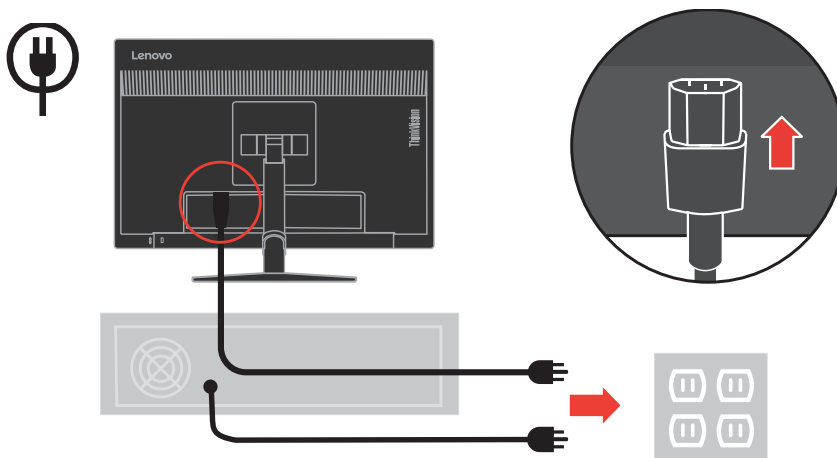
4. HDMIケーブルの一方の端をコンピュータ背面のHDMIコネクタに、もう一方の端をモニターのHDMIコネクタに接続します。Lenovoではお使いのモニターでHDMI入力を使用する必要があるお客様には、「Lenovo HDMI - HDMIケーブル0B47070」をご購入いただくようお願いいたします。  
[www.lenovo.com/support/monitoraccessories](http://www.lenovo.com/support/monitoraccessories)

**HDMI**

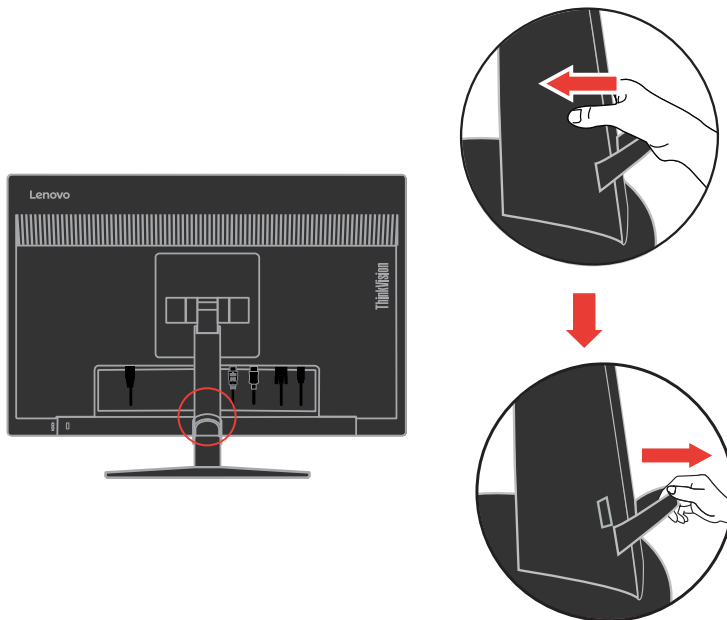


5. モニターの電源コードとコンピュータのコードを接地コンセントに差し込みます。

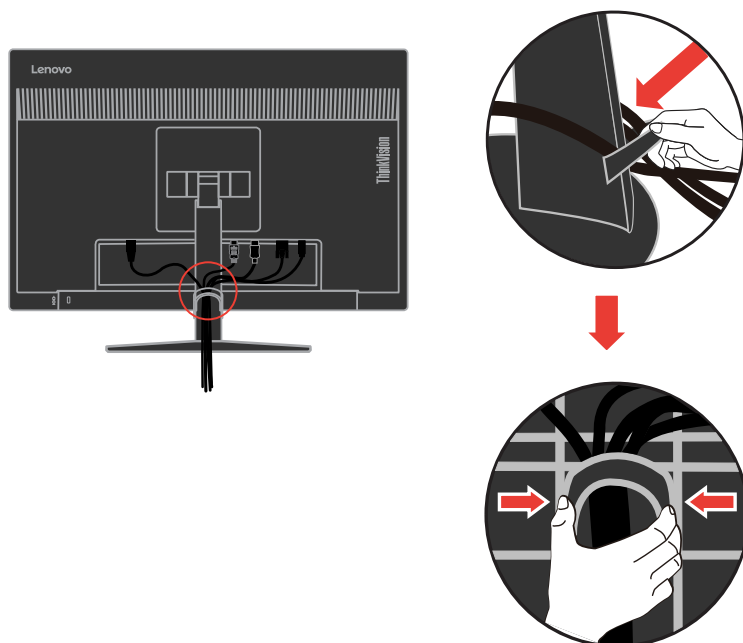
メモ：本機をご利用の際は、必ず適切に認証された電源コードをお使いください。それぞれの国ごとに定められた電気製品取り付け方法や規則をかならずお守りください。認証された電源コードは、IEC 60227 規格によると通常のポリ塩化ビニルフレキシブルコードよりも重いものを使用します（H05VV-F 3G 0.75mm<sup>2</sup> または H05VVH2-F2 3G 0.75mm<sup>2</sup> 指令）。IEC 60245規格（designation H05RR-F 3G 0.75mm<sup>2</sup> 指令）により、代替コードを使う場合は合成ゴムコードを使用します。



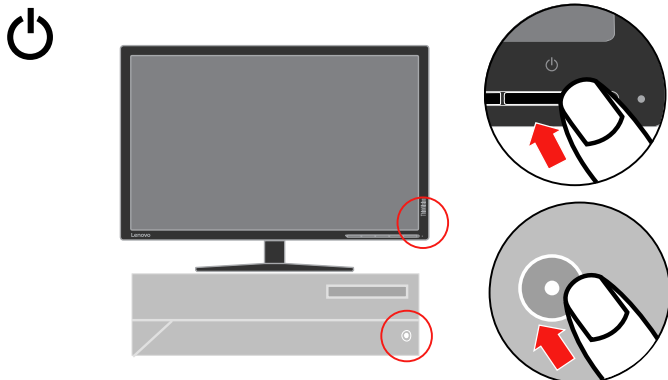
6. メインクリップを押して、下に下げます。



7. メインクリップを開き、それを通してケーブルを配置し、右から左に固定します。



8. モニターとコンピュータの電源をオンにします。

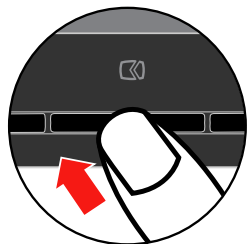


9. モニターのドライバーをインストールします。Lenovo のウェブサイト  
<http://support.lenovo.com/us/en/documents/T2054pC>

から該当するモニターモデルのドライバーをダウンロードし、ドライバーをクリックし、画面の指示に従ってインストールします。



10. モニター画像を最適化するには、自動Image Setup（画像セットアップ）キーを押します。自動Image Setup（画像セットアップ）は、モニターの電源を入れてから最低15分待ち、モニターが十分に温まってから行ってください。HDMIまたはDPケーブルを使用している場合、これは必要ありません。



**注：** 自動Image Setup（画像セットアップ）で希望する画像を設定できない場合は、手動Image Setup（画像セットアップ）をお使いください。3-4ページの「手動Image Setup（画像セットアップ）」を参照してください。

---

## 製品を登録する

本 Lenovo® 製品をお買い上げいただきまして誠にありがとうございます。製品をご登録のうえ、アンケート調査にご協力ください。ご提供いただいた情報は、今後のLenovo のお客様サービス改善の参考にさせていただきます。お客様の貴重なご意見をもとに、将来の製品開発、ならびに、サービスの改善に取り組み、また、お客様とのより一層のコミュニケーションを図って参ります。次のWebサイトで製品をご登録ください：

<http://www.lenovo.com/register>

Lenovoでは、ご登録いただいた製品の情報とアップデートをご連絡いたします。これらの情報をご希望にならない場合は、Webサイトのアンケートにその旨をご記入ください。

---

## 第2章 モニターを調節して使用する

この章では、モニターの調節の仕方と使用方法について説明します。

---

### 快適性とアクセシビリティ

人間工学に配慮してお使いになることで、コンピュータを最大限に活用し、体の疲れを防ぐことができます。コンピュータの設置場所とお使いになる装置は、ご自分の必要とお仕事の目的に合わせてご準備ください。また、健康に注意して作業することで、効率を最大化し、快適にコンピュータをお使いいただけます。

### ワークエリアの準備

コンピュータを快適に操作できる適切な高さスペースのある場所で作業してください。

ワークエリアは、資料と装置を使いやすいようにご準備ください。ワークエリアには、使用頻度の高い資料とコンピュータマウスや電話機など必要なアイテムを直ぐ手の届く範囲に整頓して置きます。

正しい姿勢で作業できるように、装置を適切なレイアウトでセットアップします。下記をご参考のうえ、装置を最適な状態にセットアップして正しい姿勢で作業してください。

### モニターを見やすい位置に調節する

次の点に注意して、コンピュータモニターを見やすい位置に調節します：

- ・ **モニターとの距離：** 最適なモニターとの距離は約510mm～760mm (20 in～30 in)です。これは、周囲の明るさとお使いになる時間帯によって異なります。モニターの位置を調節したり、姿勢や椅子の位置などを変えて、最も見やすい距離にしてお使いください。
- ・ **モニターの高さ：** モニターは、頭と首が真っ直ぐに伸びて負担が掛からない高さに調節します。モニターに高さ調節がない場合は、モニターの下に本などの安定した物を置き、見やすい高さにします。一般的なガイドラインとしては、快適な姿勢で座っている状態で、画面の上部が目の高さよりも僅かに下になるようにモニターの高さを調節します。目とモニター中央の距離が適切で、目が疲れにくいような位置に、モニターの高さを調節してください。

- ・ **チルト**: モニターの傾きは、画面内容が最も見みやすく、頭と首が疲れない位置に調節します。
- ・ **一般的な注意**: Pモニターは、頭上の照明や近くの窓からの日光が画面に反射しないように設置してください。

モニターを見やすい状態でお使いいただくために、次の点も参照してください:

- ・ 作業内容に適した照明をお使いください。
- ・ モニターの輝度、コントラスト、画像調節制御機能がある場合は、画面上の画像を最も見やすいように調節します。
- ・ モニター画面の汚れを取り、画面内容が見やすいようにします。

集中して長時間見続けると目が疲れます。定期的にモニター画面から目を離し、遠くにある物を見て目を休めます。目の疲れや痛みがある場合は、専門医の診察を受けてください。

## 健康のためのアドバイス

下記は、快適に効率良くコンピュータをお使いいただくためのアドバイスです。

- ・ **装置を適切にセットアップして正しい姿勢で操作します**: ワークエリアとコンピュータ装置のセットアップは、正しい姿勢でコンピュータをお使いいただくために大変重要です。2-1ページの「ワークエリアの準備」にあるアドバイスを参照のうえ、装置を最適な位置に配置し、正しい姿勢で効率良くコンピュータをお使いください。また、コンピュータコンポーネントとオフィス家具の調節機能を使って、快適な姿勢を保てるように調節、変更してください。
- ・ **体の位置を少し変えて疲れを防ぎます**: 長時間座ったままでコンピュータを操作する場合は、正しい姿勢で操作することが一層重要になります。長時間同じ姿勢をとり続けないようにしてください。定期的に体の位置を少し変えて疲れを防ぎます。また、オフィス家具や装置の調節機能を使って姿勢を変えます。
- ・ **健康のために定期的に短い休憩を取ります**: コンピュータ操作は体を動かさない作業です。そのため、短い休憩を取ることが大切です。定期的に立ち上がったたり、背伸びをしたり、飲み水を取りに歩いたりして、コンピュータ操作を短時間休めます。短い休憩を取ることで、体の姿勢を変え、快適に効率良く作業を続けることができます。

## アクセシビリティ

Lenovoでは、身体に障害のある方のための情報のご案内と技術の提供に努めています。支援技術を使って、障害に最も合った方法で情報にアクセスすることができます。支援技術のいくつかは、すでにオペレーティング・システムに組み込まれています。その他の技術はベンダー、または、下記のサイトでお買い求めいただけます:

[https://lenovo.ssbartgroup.com/lenovo/request\\_vpat.php](https://lenovo.ssbartgroup.com/lenovo/request_vpat.php)







## モニター画像を調節する

この章では、モニター画像の調節に使うユーザーコントロール機能について説明します。

### ダイレクト・アクセスコントロールを使用する

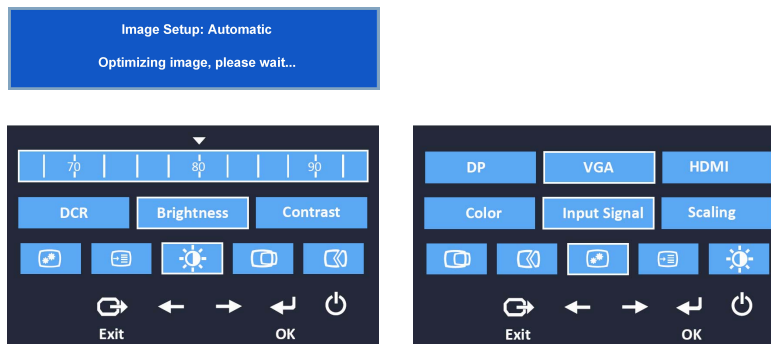
ダイレクト・アクセスコントロールは、オン・スクリーン・ディスプレイ (OSD) が表示されていない場合に使用できます。

表 2-1. ダイレクト・アクセスコントロール

アイコン	コントロール	説明
	Input Source (入力ソース)	ビデオ入力ソースを切り替えます  OSD モードに入っているとき、前のレベルに戻ります
	DDC-CI	10 秒間押し続けて、DDC-CI 機能を有効 / 無効に切り替えます
	Exit (終了)	終了し、前のレベルに戻ります
	Auto Adjustment (自動調整)	画像の自動調整を行います (サイズ、位置、位相およびクロック) (アナログ [VGA] ソースの場合のみ)
	Decrease (減少) / Down (下)	左閲覧キー  調整バーの値を減少する / 同調する  このスイッチを押して、前のアイテムに移動します
	Brightness (明るさ)	明るさ調整への直接アクセス
	Increase (増加) / Up (上)	右閲覧キー  調整バーの値を増加する / 同調する場合  このスイッチを押して、次のアイテムに移動します
		Menu (メニュー)
Enter (確定)		このボタンを押してメインメニュー / サブメニューステータスの次のレベルに入るか、調整バーの前のレベルに入ります

## オン・スクリーン・ディスプレイ (OSD) コントロールを使用する

ユーザーコントロールボタンで調節できる設定は、以下のようにオン・スクリーン・ディスプレイ (OSD) で表示されます。



コントロールを使用するには：

1. 目 を押して、メイン OSD メニューを開きます。
2. ← または → を使ってアイコンの間を移動します。アイコンを選択して ← を押すと選択した機能にアクセスできます。サブメニューがあるときは、← または → を使ってオプションの間を移動して、← を押して機能を選択します。← または → を使って調整し、← を押して保存します。
3. ⇨ を押すたびに前の画面に戻り、最後に OSD を終了します。
4. ← を 10 秒間押し続けると、OSD をロックします。この機能を使うと、OSD を間違えて押して設定を変更してしまうのを防ぎます。← を 10 秒間押し続けると OSD のロックを解除して OSD メニューを使って調整できるようになります。
5. DDC/CI を既定で有効にします。OSD の終了キーを使い、⇨ を 10 秒間押し続けて機能の有効 / 無効を切り替えます。「DDC/CI disable (DDC/CI 無効)」というメッセージが画面に表示されます。

表 2-2.OSD機能






メインメニュー上のOSDアイコン	サブメニュー	説明	コントロールと調整
	輝度調整	画面全体の輝度を調整します	すべての入力ポート
	コントラスト調整	明るい領域と暗い領域との差を調整します。	
	DCR	ダイナミックコントラスト比を有効にします。	
	水平位置	画像を左または右に移動します。	アナログ (VGA) のみ
	垂直位置	画像を上または下に移動します。	
	自動調整	画像の自動調整を行います(サイズ、位置、位相、クロック)。	
	手動調整	<p>手動で画像を最適化します。 ページ 3-4 の「手動での画像の設定」を参照してください。</p> <ul style="list-style-type: none"> <li>• Clock (クロック)</li> <li>• Phase (位相)</li> </ul>	
	カラー調整	<p>赤、緑、青の彩度を調整します。</p> <ol style="list-style-type: none"> <li>1.プリセットモード <ul style="list-style-type: none"> <li>• Neutral (ニュートラル)</li> <li>• sRGB</li> <li>• Reddish (赤みがかった)</li> <li>• Bluish (青みがかった)</li> </ul> </li> <li>2.カスタム <ul style="list-style-type: none"> <li>• Red (赤): 画像に含まれる赤の彩度を高く / 低くします。</li> <li>• Green (緑): 画像に含まれる緑の彩度を高く / 低くします。</li> <li>• Blue (青): 画像に含まれる青の彩度を高く / 低くします。</li> </ul> </li> </ol>	すべての入力ポート
	入力信号の選択	<p>このモニターは、3つの異なるコネクタから映像シグナルを受け付けることができます。ほとんどのデスクトップコンピュータはアナログコネクタを使用しています。DP/HDMIコネクタを使用するときは、OSDコントロールでデジタルを選択します。</p> <ol style="list-style-type: none"> <li>1. VGA (アナログ) の選択</li> <li>2. HDMI (デジタル) の選択</li> <li>3. DP (デジタル) の選択</li> </ol>	
	縮尺調整	<p>スケール画像のタイプを選択します。</p> <ol style="list-style-type: none"> <li>1.元の AR: 入力信号と同じアスペクト比。</li> <li>2.全画面: 画像の全画面表示。</li> </ol>	
	Over Drive (オーバードライブ)	<ul style="list-style-type: none"> <li>• On (オン)</li> <li>• Off (オフ)</li> </ul>	

表 2-2.OSD機能

メインメニュー上のOSDアイコン	サブメニュー	説明	コントロールと調整
	<p>情報表示</p>	<p>解像度、リフレッシュレート、製品情報を表示します。</p> <p>メモ：この画面は情報のみを提供し、設定を変更することはできません。</p>	<p>すべての入力ポート</p>
	<p>言語</p>	<p>メニューの言語を変更します。</p> <p>メモ：選択された言語は、OSDの言語のみに反映されます。コンピュータ上で実行されているソフトウェアの言語は変えられません。</p>	
	<p>位置</p>	<p>メニューの位置で画面上のメニューの位置を調節します。</p> <p>デフォルト</p> <p>メニューの位置を既定値の設定に戻します。</p> <p>カスタム</p> <ul style="list-style-type: none"> <li>• Horizontal (水平) : OSDの水平位置を変更します。</li> <li>• Vertical (垂直) : OSDの垂直位置を変更します。</li> </ul>	
	<p>工場出荷時の設定：</p>	<p>モニターを工場出荷時の設定にリセットします。</p> <ul style="list-style-type: none"> <li>• Cancel (キャンセル)</li> <li>• Reset (リセット)</li> </ul>	
	<p>アクセシビリティ</p>	<p>ボタンのリピート速度とメニューのタイムアウト設定を変更します。</p> <p>ボタンの応答速度</p> <ul style="list-style-type: none"> <li>• Off (オフ)</li> <li>• Default (デフォルト)</li> <li>• Slow (ゆっくり)</li> </ul> <p>メニュー時間切</p> <p>操作が行われていないとき、OSDメニューを画面に表示しておく時間を設定します (🕒)。</p>	
	<p>DP Select (DP 選択)</p>	<p>DP 1.1 または 1.2 を選択します。</p> <ul style="list-style-type: none"> <li>• DP 1.1</li> <li>• DP 1.2</li> </ul>	

## サポートする表示モードを選択する

モニターに使用する表示モードはコンピュータで制御します。そのため、表示モードの変更についての詳細は、コンピュータの説明書を参照してください。

表示モードを変更すると、画像のサイズ、位置、形が変更されることがありますが、故障ではありません。自動Image Setup（画像セットアップ）と画像コントロールを使って、画像を再調節できます。

CRTモニターではちらつきを最小限にするために高いリフレッシュレートが必要ですが、LCDまたはフラットパネル技術はフリッカフリーです。

**注：** システムで以前にCRTモニターをお使いになられ、現在このモニターの範囲外の表示モードに設定している場合は、CRTモニターを取り付け直してシステムを再設定します。60 Hzで1440 x 900（Native解像度表示モード）を推奨します。

下記は工場出荷時設定の表示モード設定です。

表 2-3. 工場出荷時設定の表示モード

アドレスビリティ	リフレッシュレート
640 x 480	60 Hz, 66 Hz, 72 Hz, 75 Hz
720 x 400	70 Hz
800 x 600	60 Hz, 72 Hz, 75 Hz
1024 x 768	60 Hz, 70 Hz, 75 Hz
1152 x 864	75 Hz
1280 x 1024	60 Hz, 72 Hz, 75 Hz
1280 x 768	60 Hz
1280 x 800	60 Hz
1440 x 900	60 Hz, 75 Hz
1366 x 768	60 Hz

---

## 画像の回転

モニターを回転する前に、画像を回転するようにコンピュータをセットアップします。画像を回転するには、特別な画像ソフトウェアが必要なことがあります。または、コンピュータに画像の回転のためのビデオ・グラフィックドライバーがプリロードされているかどうかを確認してください。コンピュータのグラフィックプロパティ設定で、この機能があるかどうかを確認します。

お使いのコンピュータで画像の回転ができるかどうかは、次の手順で確認します。

1. デスクトップを右クリックし、**プロパティ**をクリックします。
2. **設定**タブを選択し、**アドバンスド**をクリックします。
3. ATIの場合は、**回転**タブを選択し希望する回転を設定します。nVidiaの場合は、**nVidia**タブをクリックして左側の欄で**NVRotate**を選択し、希望する回転を選択します。**Intel**の場合は、**Intelグラフィック**タブを選択して**グラフィックプロパティ**をクリックし、**回転**タブを選択して希望する回転を設定します。

画像の回転機能のあるグラフィックドライバーを、サポートWebサイトからダウンロードできるかどうか、お使いのコンピュータの製造元までお問い合わせください。

---

## 省電力設定

ユーザー定義した一定時間以上マウスやキーボード操作を行わないと、コンピュータが認識して省電力設定が有効になります。省電力状態は下の表に示すとおりです。

性能を最適な状態に保つために、終業時や長時間使用しない場合はモニターをオフにしてください。

表 2-4. 電源ランプ

状態	電源ランプ	画面	回復操作	対応
オン	グリーンで点灯	ノーマル		
スタンバイ/休止状態	オレンジで点灯	何も表示されていない	いずれかのキーを押すか、マウスを動かします 画像が再表示されるまでに少し時間が掛かることがあります。注: モニターへの画像出力がない場合もスタンバイになります。	ENERGY STAR
オフ	オレンジで点灯	何も表示されていない	電源ボタンを押します  画像が再び表示されるまでに、多少の時間がかかる場合があります。	ENERGY STAR

## モニターのお手入れ

モニターの保守作業の前に電源をオフにしてください。

してはいけないこと:

- ・ モニターには直接水や液体は使用しないでください。
- ・ 溶剤や研磨剤は使用しないでください。
- ・ モニターや電気装置のお手入れには可燃性の洗浄剤は使用しないでください。
- ・ モニターの画面エリアには、尖った鋭いもので触れないでください。画面の致命的な破損につながる危険があります。
- ・ 帯電防止液や同様の帯電防止剤を含む洗浄剤を使用しないでください。画面エリアのコーティングの破損につながる危険があります。

お手入れ方法:

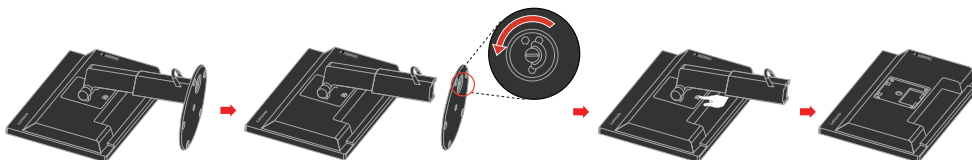
- ・ 軽く湿らせた柔らかい布でカバーと画面を丁寧に拭きます。
- ・ 脂や指紋は、軽く湿らせた布と少量の中性洗剤を使って拭き取ります。

---

## モニター台とスタンドの取り外し

手順 1：モニターを柔らかくて平らな表面に置きます。

手順 2：台とスタンドをモニターから取り外します。



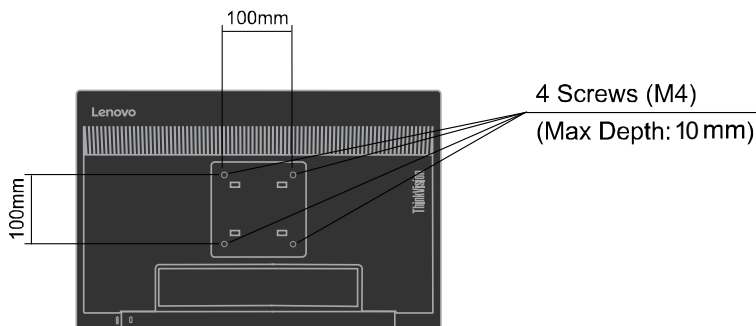
---

## 壁取り付け（オプション）

VESA 対応ベース取り付けキットに同梱されている説明書を参照してください。

1. 安定した平らなテーブルに柔らかい布を広げて、その上にモニターパネルを置きます。
2. スタンドを取り外します。
3. 壁取り付けキットの取付ブラケットを LCD に取り付けます。
4. ベース取り付けキットに同梱されている説明書に従って LCD を壁に取り付けます。

注意：最小質量/負荷容量 4.00 kg の UL (expand UL) 規格壁取付ブラケットを使用する場合のみ。



## 第3章 リファレンス情報

この章では、モニター仕様、モニタードライバーの手動インストール、トラブルシューティング情報、サービス情報について説明します。

### モニター仕様    トラブルシューティング

表 3-1. タイプ- モデル 60G1-MAR2-WW用モニター仕様

寸法	高さ 奥行 幅	345.95 mm (13.62 in.) 242.6 mm (9.55 in.) 454.2 mm (17.88 in.)
パネル	サイズ	19.5 in.
	バックライト	LED
	縦横比	16:10
スタンド	チルト	範囲: -5°, +22°
	スイベル	範囲: -45°, +45°
	リフト	範囲: 110.0mm
VESAマウント	サポート	100 mm (3.94 in.)
画像	表示可能画像サイズ	494.03 mm (19.45 in.)
	最大の高さ	262.35 mm (10.32 in.)
	最大幅	418.608 mm (16.48 in.)
	ピクセルピッチ	0.2915 mm (0.011 in.) (V)
電力入力	供給電圧最大	100 -240 V~, 50/60 Hz
	供給電流	1.5A
消費電力 注: 消費電力はモニター と電源装置を組み合わせた 数字です。	最大消費 (USBハブなし)	< 20 W
	通常の動作	< 18 W
	スタンバイ/休止状態	< 0.3 W (アナログ & デジタル)
	オフ	< 0.3 W
ビデオ入力 (アナログ)	入力信号	アナログ・ダイレクトドライ ブ、75 ohm 0.7 V
	アドレスビリティ(水平)	1440 pixels (最大)
	アドレスビリティ(垂直)	900 lines (最大)
	クロック周波数	150MHz
ビデオ入力 (HDMI)	インターフェース	HDMI
	入力信号	VESA TMDS (パネルリンク)
	アドレスビリティ(水平)	1440 pixels (最大)
	アドレスビリティ(垂直)	900 lines (最大)
	クロック周波数	150MHz

表 3-1. タイプ- モデル 60G1-MAR2-WW用モニター仕様 (続き)

ビデオ入力 (DP)	インターフェース 入力信号 アドレスビリティ(水平) アドレスビリティ(垂直) クロック周波数	DP 1440 pixels (最大) 900 lines (最大) 150 MHz
通信	VESA DDC	CI
サポートする表示モード (記載した範囲内のVESA標準モード)	水平周波数	VGA: 30 kHz - 81 kHz HDMI: 30 kHz - 81 kHz DP: 30 kHz - 81 kHz
	垂直周波数 Native解像度	50 Hz - 75 Hz 60 Hzで1440 x 900
温度	動作時	0° ~ 45°C (32° ~ 113°F)
	保管時	-20° ~ 60°C (-4° ~ 140°F)
	輸送時	-20° ~ 60°C (-4° ~ 140°F)
湿度	動作時	10% ~ 80%
	保管時	5% ~ 95%
	輸送時	5% ~ 95%

## トラブルシューティング

セットアップやモニターの使用に際してのトラブルは、ご自分で解消できることもあります。販売店やLenovoにお問い合わせになる前に、下記の表にある対応策をお試しください。

表 3-2. トラブルシューティング

トラブル	考えられる原因	対応策	参照
「Out of Range (範囲外)」のメッセージが画面に表示され、電源ランプがグリーンで点滅する。	システムが、モニターがサポートしない表示モードに設定されています。	<ul style="list-style-type: none"> <li>古いモニターと交換する場合は、接続し直して、表示モードを新しいモニターの範囲に調節します。</li> <li>Windowsシステムを使用する場合は、安全モードでシステムを再起動し、コンピュータのサポートする表示モードを選択します。</li> <li>上の対応策でトラブルを解消できない場合は、サポートセンターまでお問い合わせください。</li> </ul>	2-7ページの「サポートする表示モードを選択する」
画質が悪い。	ビデオ信号ケーブルが、モニターまたはコンピュータとしっかり接続していません。	信号ケーブルがシステムとモニターにきちんと接続していることを確認します。	1-5ページの「モニターを接続してオンにする」
	色設定が間違っていることが考えられます。	OSDメニューから別の色設定を選択します。	2-3ページの「モニター画像を調節する」
	自動Image Setup (画像セットアップ) 機能が実行されませんでした。	自動Image Setup (画像セットアップ) を実行します。	2-3ページの「モニター画像を調節する」
電源ランプが付かず、画像が表示されない。	<ul style="list-style-type: none"> <li>モニターの電源スイッチがオンになっていません。</li> <li>電源コードが緩んでいるか、接続が外れています。</li> <li>コンセントに電力がありません。</li> </ul>	<ul style="list-style-type: none"> <li>電源コードがきちんと接続していることを確認します。</li> <li>コンセントに電力があることを確認します。</li> <li>モニターの電源をオンにします。</li> <li>別の電源コードを使います。</li> <li>別のコンセントを使います。</li> </ul>	1-5ページの「モニターを接続してオンにする」

表 3-2. トラブルシューティング (続き)

トラブル	考えられる原因	対応策	参照
画面に何も表示されず、電源ランプはオレンジ色で点灯しているか、グリーンで点滅する	モニターがスタンバイ/休止状態モードです	<ul style="list-style-type: none"> <li>キーボードのいずれかのキーを押すか、マウスを動かして操作を回復します。</li> <li>コンピュータの電力オプション設定を確認します。</li> </ul>	2-8ページの「省電力設定」
画質が悪い	ビデオ信号ケーブルが緩んでいるか、システムまたはモニターとの接続が外れています	ビデオケーブルがシステムときちんと接続していることを確認します	1-5ページの「モニターを接続してオンにする」
	モニターの輝度とコントラストが最低に設定されています	OSDメニューで、輝度とコントラストの設定を調節します	2-3ページの「モニター画像を調節する」
1つまたは複数のピクセルが色落ちして表示される	これは、LCD技術の特徴です。LCDの故障ではありません	5つ以上のピクセルが欠けている場合は、Lenovoサポートセンターまでお問い合わせください	A-1ページの付録A「サービスとサポート」
<ul style="list-style-type: none"> <li>テキストにぼんやりした線が入る。または、画像がぼやける。</li> <li>画像に横線や縦線が出る。</li> </ul>	<ul style="list-style-type: none"> <li>Image Setup (画像セットアップ) がシステムに最適に調節されていません。</li> <li>表示プロパティ設定が最適化されていません。</li> </ul>	システムの解像度設定を、本モニターのNative解像度に合うように調節します: 60 Hzで1440 x 900	2-3ページの「モニター画像を調節する」「手動Image Setup (画像セットアップ)」
		自動Image Setup (画像セットアップ) を実行します。自動Image Setup (画像セットアップ) で調節できない場合は、手動Image Setup (画像セットアップ) を実行します	2-7ページの「サポートする表示モードを選択する」
		Native解像度で操作する場合は、システムのDPI(Dots Per Inch)設定を調節して、更に改善することができます。	システムの表示プロパティのアドバンスド・セクションを参照してください


## 手動Image Setup(画像セットアップ)

自動Image Setup(画像セットアップ)で希望する画像を設定できない場合は、手動Image Setup(画像セットアップ)を実行します。

**注:** モニターの電源を入れてから15分ほど待ち、モニターが十分に温まってから行ってください。

- を押して、OSDメニューを開きます。
- ←または→を使用し、☐を選択して、←を押して、アクセスします。
- ←または→を使用し、手動を選択して、 を押してアクセスします。
- ←または→を使用してClock(クロック)またはPhase(位相)調整を使用します。
  - Clock(クロック):**(ピクセル周波数)は、1つの水平スweepによりスキャ

ンされた画像の数を調整します。周波数が正しくない場合、画面には垂直のストライプが表示され、画像が正しい幅で表示されなくなります。

- **Phase (位相)**: は、ピクセルクロック信号の位相を調整します。位相の調整が間違っていると、明るい画像には水平の乱れが生じます。
5. 画像がゆがんで見えない場合は、Enter を押して、**Clock (クロック)** と **Phase (位相)** の調整を保存します。
  6.  を押して、OSD メニューを終了します。

## モニタードライバーを手動インストールする

モニタードライバーをMicrosoft® Windows Vista, Microsoft Windows 7®, Microsoft Windows 8/Windows 8.1 と Microsoft Windows 10 Professional に手動インストールするには、いかの手順に従います。

### Windows Vista でモニタードライバをインストールする

Microsoft® Windows Vista でモニタードライバをインストールする方法は以下の通りです:

1. コンピュータとすべての接続デバイスをオフにします。
2. モニターが正しく接続していることを確認します。
3. モニターをオンにし、次にシステムをオンにします。システムを Windows Vista オペレーティングシステムにブートします。
4. Lenovo のウェブサイト (<http://www.lenovo.com>) から該当するモニターモデルのドライバーを見つけ、このモニターに接続されているホストにダウンロードし、一時的に保存します (デスクトップの図を参照)。
5. Start(スタート)ボタンをクリックして、Control Panel(コントロールパネル) 選択し、Hardware and Sound(ハードウェアとサウンド)のアイコンをダブルクリックし、Display Properties(ディスプレイプロパティ)を開きます。
6. Personalization (パーソナライゼーション)アイコンをクリックします。
7. Display Settings (ディスプレイ設定)アイコンをクリックします。
8. Advanced Settings (拡張設定)ボタンをクリックします。
9. Monitor (モニター)タブをクリックします。
10. Properties (プロパティ)をクリックします。
11. Driver (ドライバー)タブをクリックします。
12. Update Driver (ドライバー更新)をクリックし、“Update Driver Software-Generic PnP Monitor”(ドライバソフトウェアを更新-標準プラグアンドプレイモニター)ウインドウを開きます。“Browse my computer for driver software”(ドライバソフトウェアをコンピュータ上で検索する)をクリックします。
13. “Let me pick from a list of device drivers on my computer”(コンピュータ上のデバイスドライバの一覧から選ぶ)を選択し、Next(次へ)をクリックします。
14. 「ディスクからインストールする」ボタンをクリックし、「参照」ボタンをクリックし、ディレクトリ (**X \ Monitor Drivers \ Windows Vista**) に移動します(ここで、X は、デスクトップなど、「ダウンロードされたドライバーが置かれるフォルダー」を指します。)

15. “T2054pC.inf”ファイルを選択し、Open (開く)ボタンをクリックします。OKボタンをクリックします。
16. 新しいウィンドウで「**Lenovo T2054pC**」を選択し、「次へ」をクリックします。
17. インストールが完了したら、ダウンロードしたプログラムファイルを削除し、すべてのウィンドウを閉じます。
18. システムを再起動します。

**注：** LCDモニターでは、CRTと異なり、リフレッシュレートを速くしても表示クオリティは改善されません。Lenovoでは、リフレッシュレート60 Hzで1440 x 900、または、リフレッシュレート60 Hzで640 x 480を推奨します。

## にモニタードライバをインストールするWindows7

**注：** Windows 7の自動Image Setup(画像セットアップ)を続行する前にこの作業を完了します。

1. コンピュータとすべての接続デバイスをオフにします。
2. モニターが正しく接続していることを確認します。
3. モニターをオンにし、次にシステムをオンにします。システムをWindows 7オペレーティングシステムにブートします。
4. Lenovo のウェブサイト ([www.lenovo.com](http://www.lenovo.com)) から該当するモニターモデルのドライバを見つけ、このモニターに接続されているホストにダウンロードし、一時的に保存します (デスクトップの図を参照)。
5. Start(スタート)ボタンをクリックして、Control Panel(コントロールパネル)を選択し、Hardware and Sound(ハードウェアとサウンド)のアイコンをダブルクリックし、Display Properties(ディスプレイプロパティ)を開きます。
6. Personalization (パーソナライゼーション)アイコンをクリックします。
7. Display Settings (ディスプレイ設定)アイコンをクリックします。
8. Advanced Settings (拡張設定)ボタンをクリックします。
9. Monitor (モニター)タブをクリックします。
10. Properties (プロパティ)をクリックします。
11. Driver (ドライバ)タブをクリックします。
12. Update Driver (ドライバ更新)をクリックし、“Update Driver Software-Generic PnP Monitor”(ドライバソフトウェアを更新-標準プラグアンドプレイモニター)ウィンドウを開きます。“Browse my computer for driver software”(ドライバソフトウェアをコンピュータ上で検索する)をクリックします。
13. “Let me pick from a list of device drivers on my computer”(コンピュータ上のデバイスドライバの一覧から選ぶ)を選択し、Next(次へ)をクリックします。
14. 「ディスクからインストールする」ボタンをクリックし、「参照」ボタンをクリックし、ディレクトリ(X \ **Monitor Drivers \ Windows 7**)に移動します(ここで、X は、デスクトップなど、「ダウンロードされたドライバが置かれるフォルダー」を指します。)
15. “T2054pC.inf”ファイルを選択し、Open (開く)ボタンをクリックします。OKボタンをクリックします。
16. 新しいウィンドウで「**Lenovo T2054pC**」を選択し、「次へ」をクリックします。
17. インストールが完了したら、ダウンロードしたプログラムファイルを削除し、すべてのウィン

ドウを閉じます。

18. システムを再起動します。

**注：** LCDモニターでは、CRTと異なり、リフレッシュレートを速くしても表示クオリティは改善されません。Lenovoでは、リフレッシュレート60 Hzで1440 x 900、または、リフレッシュレート60 Hzで640 x 480を推奨します。

## Windows 8/Windows 8.1 でモニター ドライバーをインストールするには

Microsoft Windows 8/Windows 8.1 のプラグ アンド プレイ機能を使用するため、次を行います。

1. コンピュータとその他のすべての付属機器の電源を切ります。
2. モニターが正しく接続されていることを確認してください。
3. モニターの電源をオンにして、その後にコンピュータの電源をオンにします。コンピュータが Windows 8/Windows 8.1 オペレーティング システムで起動するまで待ちます。
4. Lenovo のウェブサイト ([www.lenovo.com](http://www.lenovo.com)) から該当するモニターモデルのドライバーを見つけ、このモニターに接続されているホストにダウンロードし、一時的に保存します (デスクトップの図を参照)。
5. **Display Properties (画面のプロパティ)** 画面を開くには、**Start (スタート)** をポイントして、**All Application (すべてのアプリケーション)**、**Control Panel (コントロールパネル)**、**Hardware and Sound (ハードウェアとサウンド)** アイコンを右クリックし、**Display (画面)** アイコンをクリックします。
6. **Change the display settings (ディスプレイの設定の変更)** をクリックします。
7. **Advanced Settings (詳細設定)** アイコンをクリックします。
8. **Monitor (モニター)** タブをクリックします。
9. **Properties (プロパティ)** ボタンをクリックします。
10. **Driver (ドライバー)** タブをクリックします。
11. **Update Driver (ドライバーの更新)** をクリックして、**Browse the computer to find the driver program (コンピューターを参照してドライバーソフトウェアを検索します)** をクリックします。
12. **Pick from the list of device driver program on the computer (コンピュータ上のデバイス ドライバーの一覧から選択します)** を選択します。
13. 「ディスクからインストールする」ボタンをクリックし、「参照」ボタンをクリックし、ディレクトリ (**X \ Monitor Drivers \ Windows 8**) に移動します (注記: この **win 8.1** システムは **Windows 8.1** です)。(ここで、**X** は、デスクトップなど、「ダウンロードされたドライバーが置かれるフォルダー」を指します。)
14. 「**T2054pC.inf**」ファイルを選択し、**Open (開く)** ボタンをクリックします。**OK** ボタンをクリックします。
15. 新しいウィンドウで「**Lenovo T2054pC**」を選択し、「次へ」をクリックします。
16. インストールが完了したら、ダウンロードしたプログラムファイルを削除し、すべてのウィンドウを閉じます。
17. システムを再起動します。システムは自動的に最大リフレッシュレートと対応するカラーマッピングプロファイルを選択します。

**注：** LCDモニターでは、CRTと異なり、リフレッシュレートを速くしても表示クオリティは改善されません。Lenovoでは、リフレッシュレート60 Hzで1440 x 900、または、リフレッシュレート60 Hzで640 x 480を推奨します。

## Windows 10 でモニター ドライバーをインストールするには

Microsoft Windows 10 のプラグ アンド プレイ機能を使用するため、次を行います。

1. コンピュータとその他のすべての付属機器の電源を切ります。
2. モニターが正しく接続されていることを確認してください。
3. モニターの電源をオンにして、その後にコンピュータの電源をオンにします。コンピュータが Windows 10 オペレーティング システムで起動するまで待ちます。
4. [Lenovo のウェブサイト \( @j kb ~ \] \[ i # } \[ c \[ & { D • D } & \[ & { ^ } G V G O I | \] Ô \)](#) から該当するモニターモデルのドライバーを見つけ、このモニターに接続されているホストにダウンロードし、一時的に保存します (デスクトップの図を参照)。
5. Windows デスクトップを右クリックし、プルダウンメニューから [表示設定] を選択します。
6. [詳細表示設定] をクリックします。
7. [ディスプレイ アダプターのプロパティ] をクリックします。
8. **Monitor ( モニタ )** タブをクリックします。
9. **Properties ( プロパティ )** ボタンをクリックします。
10. **Driver ( ドライバー )** タブをクリックします。
11. **Update Driver ( ドライバーの更新 )** をクリックして、**Browse the computer to find the driver program ( コンピューターを参照してドライバーソフトウェアを検索します )** をクリックします。
12. [コンピューター上のデバイス ドライバーの一覧から選択します] をクリックします。
13. 「ディスクからインストールする」ボタンをクリックし、「参照」ボタンをクリックし、ディレクトリ (**X \ Monitor Drivers \ Windows 10**) に移動します (ここで、**X** は、デスクトップなど、「ダウンロードされたドライバーが置かれるフォルダー」を指します。)
14. 「**T2054pC.inf**」ファイルを選択し、**Open ( 開く )** ボタンをクリックします。**OK** ボタンをクリックします。
15. 新しいウィンドウで「**Lenovo T2054pC**」を選択し、「次へ」をクリックします。
16. インストールが完了したら、ダウンロードしたプログラムファイルを削除し、すべてのウィンドウを閉じます。
17. システムを再起動します。システムは自動的に最大リフレッシュレートと対応するカラーマッピングプロファイルを選択します。

**注：** LCDモニターでは、CRTと異なり、リフレッシュレートを速くしても表示クオリティは改善されません。Lenovoでは、リフレッシュレート60 Hzで1440 x 900、または、リフレッシュレート60 Hzで640 x 480を推奨します。

## ヘルプ

トラブルが解消されない場合は、Lenovoサポートセンターまでお問い合わせください。お客様サポートセンターについての詳細情報は、A-1ページの付録A「サービスとサポート」を参照してください。

## サービス

### 製品番号

モニターの製品番号は、下の図にあるようにディスプレイベゼルの側面にあります。



### お客様の責任

事故、誤った使用、過度の使用、間違った取り付け、製品仕様と指示に沿わない使用、天災や人災、非認可の変更、修理、改造が原因で故障した製品は保証の対象にはなりません。

下記は保証の対象外となる誤った使用や過度の使用の例です：

- ・ CRTモニターの画面上の画像の焼き付き。画像の焼き付きは、移動スクリーンセーバーや省電力設定を使って防ぐことができます。
- ・ カバー、ベゼル、ベース、ケーブルのフィジカルな破損。
- ・ モニター画面の傷や穴。

## サービス部品

下記の部品はLenovoサービス、または、Lenovo認定販売店が、お客様の保証をサポートする際に使います。部品はサービスに限り使用します。次の表はモデル60G1-MAR2-WWに関する情報です。

表 3-3. サービス部品リスト

FRU (フィールド交換可能ユニット) 部品番号	説明	色	マシンタイプ・モデル (MTM)
00PC097	モニターT2054pC	漆黑	60G1-MAR2-WW
00PC098	ビデオケーブル(アナログ)	漆黑	60G1-MAR2-WW
00PC048	スタンド	漆黑	60G1-MAR2-WW
00PC077	DPケーブル	漆黑	60G1-MAR2-WW

---

## 付録A. サービスおよびサポート

次の情報は、保証期間内または製品の寿命がある間の、製品で使用できる技術サポートを説明しています。Lenovo保証条件の完全な説明については、Lenovoの限定保証を参照してください。

---

### オプションを登録する

登録して製品サービスとサポート更新、さらには無料かつ割引されたコンピュータアクセサリとコンテンツをお受けになってください。以下のWebアドレスにアクセスしてください:

<http://www.lenovo.com/register>

---

### オンライン技術サポート

オンライン技術サポートは、製品の寿命がある間は  
<http://www.lenovo.com/support>でお受けになることができます。

製品の交換支援または欠陥コンポーネントの交換も製品保証の間にお受けになることができます。さらに、オプションがLenovoコンピュータにインストールされている場合、お客様の場所で修理をお受けになることができます。Lenovo技術サポート代理業者が、もっとも適切な代替案を決定するためのアドバイスをいたします。

---

### 電話による技術サポート

顧客サポートセンターを通した取付と構成サポートは、オプションがマーケティングから取り消されてから90日間お受けになることができます。90日目以降、サポートはキャンセルされるか、有料でお受けになることができますが、これはLenovoの判断で決めさせていただきます。追加サポートもごくわずかな料金でお受けになることができます。

Lenovo技術サポート代理店にお問い合わせいただく前に、次の情報をお手元にご用意ください: オプション名と番号、購入証明書、コンピュータメーカー、モデル、シリアル番号とマニュアル、エラーメッセージの正確な言い回し、問題の説明、お使いのシステムのハードウェアとソフトウェア構成情報。

技術サポート代理業者は、電話をしているときに、お客様にコンピュータを操作していただきながら問題の発生状況を段階的に検証しなければならない場合があります。

電話番号は、予告なしに変更することがあります。Lenovoサポートの最新の更新電話番号は、<http://www.lenovo.com/support/phone>で常に確認することができます。

国または地域	電話番号
アルゼンチン	0800-666-0011 (スペイン語、英語)
オーストラリア	1-800-041-267 (英語)
オーストリア	0810-100-654 (ローカルレート) (ドイツ語)
ベルギー	保証サービスとサポート: 02-339-36-11 (オランダ語、フランス語)
ボリビア	0800-10-0189 (スペイン語)
ブラジル	サンパウロ地域内部からかけられた電話: 11-3889-8986, サンパウロ地域外部からかけられた電話: 0800-701-4815 (ポルトガル語)
ブルネイ・ダルサラーム 国	ダイヤル 800-1111 (英語)
カナダ	1-800-565-3344 (英語、フランス語)
チリ	800-361-213 (スペイン語)
中国	テクニカルサポートライン: 400-100-6000 (中国標準語)
中国 (香港 S.A.R.)	(852) 3516-8977 (広東語、英語、中国標準語)
中国 (マカオ S.A.R.)	0800-807 / (852) 3071-3559 (広東語、英語、中国標準語)
コロンビア	1-800-912-3021 (スペイン語)
コスタリカ	0-800-011-1029 (スペイン語)
クロアチア	385-1-3033-120 (クロアチア語)
サイプラス	800-92537 (ギリシャ語)
チェコ共和国	800-353-637 (チェコ語)
デンマーク	保証サービスとサポート: 7010-5150 (デンマーク語)
ドミニカ共和国	1-866-434-2080 (スペイン語)
エクアドル	1-800-426911-OPCION 4 (スペイン語)

国または地域	電話番号
エジプト	メイン: 0800-0000-850 サブ: 0800-0000-744 (アラビア語、英語)
エルサルバドル	800-6264 (スペイン語)
エストニア	372-66-0-800 (エストニア語、ロシア語、英語)
フィンランド	保証サービスとサポート: +358-800-1-4260 (フランス語)
フランス	保証サービスとサポート: 0810-631-213 (ハードウェア) (フランス語)
ドイツ	保証サービスとサポート: 0800-500-4618 (通話料無料) (ドイツ語)
ギリシア	のレノボビジネスパートナー (ギリシャ語)
グアテマラ	999-9190 にダイヤルし、オペレーターを待ち、877-404-9661 をリクエスト (スペイン語)
ホンジュラス	ダイヤル 800-0123 (スペイン語)
ハンガリー	+ 36-13-825-716 (英語、ハンガリー)
インド	メイン: 1800-419-4666 (Tata) サブ: 1800-3000-8465 (Reliance) Email: <a href="mailto:commercialts@lenovo.com">commercialts@lenovo.com</a> (英語、ヒンディー語)
インドネシア	1-803-442-425 62 213-002-1090 (標準料金が適用) (英語、インドネシア語)
アイルランド	保証サービスとサポート: 01-881-1444 (英語)
イスラエル	ギバト・シュムエル・サービスセンター: +972-3-531-3900 (ヘブル語、英語)
イタリア	保証サービスとサポート: +39-800-820094 (イタリア語)
日本	0120-000-817 (日本語、英語)
カザフスタン	77-273-231-427 (標準料金が適用) (ロシア語、英語)

国または地域	電話番号
韓国	080-513-0880 (コレクトコール) 02-3483-2829 (通話料無料) (朝鮮語)
ラトビア	371-6707-360 (ラトビア語、ロシア語、英語)
リトアニア	370 5278 6602 (イタリア語、ロシア語、英語 )
ルクセンブルグ	ThinkServer と ThinkStation: 352-360-385-343 ThinkCentre と ThinkPad: 352-360-385-222 (フランス語)
マレーシア	1-800-88-0013 03-7724-8023 (標準料金が適用) (英語)
マルタ	356-21-445-566 (英語、イタリア語、マルタ語、アラビア語)
メキシコ	001-866-434-2080 (スペイン語)
オランダ	020-513-3939 (オランダ語)
ニュージーランド	0508-770-506 (英語)
ニカラグア	001-800-220-2282 (スペイン語)
ノルウェー	8152-1550 (ノルウェー語)
パナマ	Lenovo 顧客サポートセンター: 001-866-434 (通話料無料) (スペイン語)
ペルー	0-800-50-866 OPCION 2 (スペイン語)
フィリピン	1-800-8908-6454 (GLOBE 利用者), 1-800-1441-0719 (PLDT 利用者) (タガログ語、英語)
ポーランド	ブランドロゴ入りのノート PC とタブレット Think : 48-22-273-9777 ThinkStation と ThinkServer : 48-22-878-6999 (ポーランド語、英語 )
ポルトガル	808-225-115 (標準料金が適用) (ポルトガル語)
ルーマニア	4-021-224-4015 (ルーマニア語)

国または地域	電話番号
ロシア	+7-499-705-6204 +7-495-240-8558 (標準料金が適用) (ロシア語)
シンガポール	1-800-415-5529 6818-5315 (標準料金が適用) (英語、中国標準語、マレー語)
スロバキア	ThinkStation と ThinkServer : 421-2-4954-5555
スロベニア	386-1-2005-60 (スロベニア語)
スペイン	34-917-147-833 (スペイン語)
スリランカ	9477-7357-123 (Sumathi 情報システム) (英語)
スウェーデン	保証サービスとサポート: 077-117-1040 (スウェーデン語)
スイス	保証サービスとサポート: 0800-55-54-54 (ドイツ語、フランス語、イタリア語)
台湾	0800-000-702 (中国標準語)
タイ	001-800-4415-734 (+662) 787-3067 (標準料金が適用) (タイ語、英語)
トルコ	444-04-26 (トルコ語)
英国	標準保証サポート: 03705-500-900 (ローカルレート) 標準保証サポート: 08705-500-900 (英語)
アメリカ合衆国	1-800-426-7378 (英語)
ウルグアイ	000-411-005-6649 (スペイン語)
ベネズエラ	0-800-100-2011 (スペイン語)
ベトナム	120-11072 (通話料無料) 84-8-4458-1042 (標準料金が適用) (ベトナム語、英語)

---

## 付録 B. 通知

Lenovoはすべての国で、このマニュアルに説明した製品、サービス、または機能を提供するわけではありません。お住まいの地域で現在利用できる製品とサービスの情報については、最寄りのLenovo代理店にお問い合わせください。Lenovo製品、プログラム、またはサービスについての言及が、Lenovo製品、プログラム、またはサービスが使用されていることを意味するわけではありません。Lenovoの知的所有権を侵害しない機能的に同等の製品、プログラム、またはサービスが代わりに使用されていることがあります。しかし、他の製品、プログラム、またはサービスの操作の評価および確認はユーザーの責任で行ってください。

Lenovoはこのマニュアルで説明した主題をカバーする特許または係属特許アプリケーションを所有します。このマニュアルの提供が、これらの特許のライセンスを提供することにはなりません。以下に文書を送ることで、ライセンスを要求することができます。

*Lenovo (United States), Inc.  
1009 Think Place - Building One  
Morrisville, NC 27560  
U.S.A.  
Attention:Lenovo Director of Licensing*

LENOVOは本出版物を、法規無違反の暗黙的保証、商業的価値または特定目的の適合性を含め、明示的であれ黙示的であれいかなる種類の保証もない「現状のまま」提供いたします。特定取引において明示的または黙示的保証の免責を許していない国もあるため、上記の制限が適用されない場合もあります。

この情報には、技術上の誤りまたは誤植が含まれることがあります。ここに記載される情報は定期的に変更され、かかる変更は本出版物の新バージョンに取り入れます。Lenovoは本出版物で説明した製品またはプログラムを、いつでも予告なしに改良または変更することができます。

本書で説明した製品は、その誤動作が負傷または死につながるような移植または生命維持装置で使用されるようには設計されていません。本書に含まれる情報は、Lenovo製品の仕様または保証に影響を与えたり、または変更することはありません。本書の記載が、Lenovoまたはサードパーティの知的所有権に基づく明示的または黙示的ライセンスの供与または免責として機能することはありません。本書に含まれるすべての情報は特定の環境下で得られたもので、例として提示されています。他の操作環境で得られた結果とは、異なる可能性があります。

Lenovoは、お客様に対して責任を負うことなしに、適切であると信じられる方法でお客様の提供する情報を使用または配布することができます。

この出版物で非Lenovo Webサイトについて言及されている場合、それはお客様の便宜を図ってのもので、これらのWebサイトを推薦する意図はまったくありません。これらのWebサイトの資料はこのLenovo製品の資料の一部ではなく、これらのWebサイトの使用はお客様の責任において行ってください。

この文書に含まれるパフォーマンス・データはすべて、特定環境下で決定されたものです。そのため、他の操作環境で得られた結果は、異なる可能性があります。一部の測定は開発レベルのシステムで行われ、これらの測定が一般的に使用されるシステムと同じであるという保証はありません。さらに、補外法を通して推定された測定も一部あります。実際の結果は異なることがあります。お客様は、お客様の特定の環境に適したデータを確かめる必要があります。

---

## Recycling information

Lenovo encourages owners of information technology (IT) equipment to responsibly recycle their equipment when it is no longer needed. Lenovo offers a variety of programs and services to assist equipment owners in recycling their IT products. For information on recycling Lenovo products, go to:

<http://www.lenovo.com/recycling/japan>

### 環境配慮に関して

#### 本機器またはモニターの回収リサイクルについて

企業のお客様が、本機器が使用済みとなり廃棄される場合は、資源有効利用促進法の規定により、産業廃棄物として、地域を管轄する県知事あるいは、政令市長の許可を持った産業廃棄物処理業者に適正処理を委託する必要があります。また、弊社では資源有効利用促進法に基づき使用済みパソコンの回収および再利用・再資源化を行う「PC 回収リサイクル・サービス」を提供しています。詳細は、<http://www.ibm.com/jp/pc/service/recycle/pcrecycle/> をご参照ください。

また、同法により、家庭で使用済みとなったパソコンのメーカー等による回収再資源化が2003年10月1日よりスタートしました。詳細は、<http://www.ibm.com/jp/pc/service/recycle/pcrecycle/> をご参照ください。

#### 重金属を含む内部部品の廃棄処理について

本機器のプリント基板等には微量の重金属（鉛など）が使用されています。使用後は適切な処理を行うため、上記「本機器またはモニターの回収リサイクルについて」に従って廃棄してください。

### Collecting and recycling a disused Lenovo computer or monitor

If you are a company employee and need to dispose of a Lenovo computer or monitor that is the property of the company, you must do so in accordance with the Law for Promotion of Effective Utilization of Resources. Computers and monitors are categorized as industrial waste and should be properly disposed of by an industrial

waste disposal contractor certified by a local government. In accordance with the Law for Promotion of Effective Utilization of Resources, Lenovo Japan provides, through its PC Collecting and Recycling Services, for the collecting, reuse, and recycling of disused computers and monitors. For details, visit the Lenovo Web site at [www.ibm.com/jp/pc/service/recycle/pcrecycle/](http://www.ibm.com/jp/pc/service/recycle/pcrecycle/). Pursuant to the Law for Promotion of Effective Utilization of Resources, the collecting and recycling of home-used computers and monitors by the manufacturer was begun on October 1, 2003. This service is provided free of charge for home-used computers sold after October 1, 2003. For details, visit the Lenovo Web site at [www.ibm.com/jp/pc/service/recycle/personal/](http://www.ibm.com/jp/pc/service/recycle/personal/).

#### Disposing of Lenovo computer components

Some Lenovo computer products sold in Japan may have components that contain heavy metals or other environmental sensitive substances. To properly dispose of disused components, such as a printed circuit board or drive, use the methods described above for collecting and recycling a disused computer or monitor.

---

## 商標

次の用語は米国、その他の国、またはその両方におけるLenovoの商標です。

- Lenovo
- The Lenovo logo
- ThinkCentre
- ThinkPad
- ThinkVision

Microsoft、Windows、およびWindows NTはMicrosoftグループ会社の商標です。

その他の会社、製品またはサービス名はその他の商標またはサービスマークです。

---

## 電源コードおよび電源アダプター

電源コードおよび電源アダプターは、製品の製造メーカーから提供されたものだけをご使用ください。電源コードおよび電源アダプターは、この製品専用です。他の電気機器には使用しないでください。その他のデバイスにこの AC 電源コードを使用しないでください。