

**Lenovo**

**ThinkVision**

ThinkVision T23i-10

دليل الاستخدام

نوع الجهاز: 61AB

**Think**

# أرقام المنتج

## 61AB-MAR1-WW

الإصدار الأول (بمبتسب ٢٠١٦)

جميع الحقوق محفوظة لشركة **Lenovo** ٢٠١٦.

تم تطوير منتجات **LENOVO** وبياناتها، وبرامج الكمبيوتر، وخدماتها حصرياً على نفقتها الخاصة ويتم بيعها للكليات الحكومية بوصفها مكونات تجارية كما هو محدد بموجب قانون اللوائح الفيدرالية **48 C.F.R. 2.101**، مع حقوق محدودة ومقيدة على الاستخدام، والنسخ والإفصاح عن المنتج.

الإشعار الخاص بالحقوق المحدودة والمقصورة: إذا تم تسليم المنتجات أو البيانات أو برامج الكمبيوتر أو الخدمات، وفقاً لعقد إدارة الخدمات العامة "**GSA**"، فإن عمليات الاستخدام أو إعادة الإنتاج أو الكشف تخضع عندئذٍ للضوابط المنصوص عليها في العقد رقم **GS-35F-05925**.

## المحتويات

iii	معلومات السلامة
iii	إرشادات السلامة العامة
1-1	<b>وإشفاق 1. بدء التشغيل</b>
1-1	محتويات العبوة
2-1	ملاحظات للاستخدام
3-1	نظرة عامة على المنتج
3-1	أنواع الضبط
3-1	الميل
3-1	محور الدوران
4-1	ضبط الارتفاع
4-1	تدوير الشاشة حول محور الارتكاز
5-1	وحدات تحكم الشاشة
5-1	فتحة تثبيت الكبل
6-1	إعداد الشاشة
6-1	توصيل الشاشة وتشغيلها
11-1	تسجيل الجهاز
1-2	<b>وإشفاق 2. ضبط الشاشة واستخدامها</b>
1-2	الراحة وسهولة الاستخدام
1-2	ترتيب مكان العمل
1-2	ضبط وضع الشاشة
2-2	تلميحات سريعة عن العادات الصحية أثناء فترة العمل
2-2	إمكانية الوصول إلى المعلومات
3-2	ضبط صورة الشاشة
3-2	استخدام مفاتيح التحكم المباشر
4-2	استخدام مفاتيح التحكم المعروضة على الشاشة
8-2	اختيار أحد أوضاع العرض المدعومة
9-2	فهم نظام توفير الطاقة
10-2	العناية بالشاشة
10-2	فصل القاعدة والحامل عن الشاشة
10-2	التثبيت على الحائط (اختياري)
1-3	<b>وإشفاق 3. معلومات مرجعية</b>
1-3	مواصفات الشاشة
3-3	استكشاف الأعطال وإصلاحها
4-3	إعداد الصورة يدوياً
5-3	تثبيت برنامج تشغيل الشاشة يدوياً
5-3	تثبيت برنامج تشغيل الشاشة في ٧ سسخي-ص
6-3	تثبيت برنامج تشغيل الشاشة في ١٠ سسخي-ص
6-3	الحصول على المزيد من التعليمات
7-3	معلومات الخدمة
7-3	مسؤوليات العملاء
7-3	الأجزاء التي يمكن صيانتها
1-ش	<b>الملحق أ- الخدمة والدعم</b>
1-ش	تسجيل الخيار الخاص بك
1-ش	الدعم الفني عبر الإنترنت
1-ش	الدعم الفني عبر الهاتف
1-لا	<b>الملحق ب- الإخطارات</b>
2-لا	المعلومات المتعلقة بإعادة التدوير
2-لا	العلامات التجارية

للاطلاع على بعض النصائح والتلميحات الخاصة بالمساعدة على استخدام جهاز الكمبيوتر خاصتك بأمان، يرجى زيارة:

<http://www.lenovo.com/safety>

### Before installing this product, read the Safety Information

Avant d'installer ce produit, lisez les consignes de sécurité.

Vor der Installation dieses Produkts die Sicherheitshinweise lesen.

Πριν εγκαταστήσετε το προϊόν αυτό, διαβάστε τις πληροφορίες ασφάλειας (safety information).

לפני שתתקינו מוצר זה, קראו את הוראות הבטיחות

A termék telepítése előtt olvassa el a Biztonsági előírásokat!

Prima di installare questo prodotto, leggere le Informazioni sulla Sicurezza

Antes de instalar este produto, leia as Informações de Segurança.

Läs säkerhetsinformationen innan du installerar den här produkten.

Prije instalacije ovog produkta obavezno pročitajte Sigurnosne Upute.

Les sikkerhetsinformasjonen (Safety Information) før du installerer dette produktet.

Przed zainstalowaniem tego produktu, należy zapoznać się z książką "Informacje dotyczące bezpieczeństwa" (Safety Information).

Пред да се инсталира овој продукт, прочитајте информацијата за безбедност.

Pred inštaláciou tohto zariadenia si peôítajte Bezpeônostné predpisy.

Pred namestitvijo tega proizvoda preberite Varnostne informacije.

Ennen kuin asennat t m n tuotteen, lue turvaohjeet kohdasta Safety Information.

Před instalac tohoto produktu si přeôtête pŕíuôku bezpeônostnôh instrukcí

在安装本产品之前，请仔细阅读 Safety Information (安全信息)。

安裝本產品之前，請先閱讀「安全資訊」。

مج، يجب قراءة دات السلامة

Les sikkerhedsforskrifterne, før du installerer dette produkt.

製品の設置の前に、安全情報をお読みください。

본 제품을 설치하기 전에 안전 정보를 읽으십시오.

Antes de instalar este producto lea la información de seguridad.

Antes de instalar este produto, leia as Informações de Segurança.

Перед установкой продукта прочтите инструкции по технике безопасности.

Lees voordat u dit product installeert eerst de veiligheidsvoorschriften.

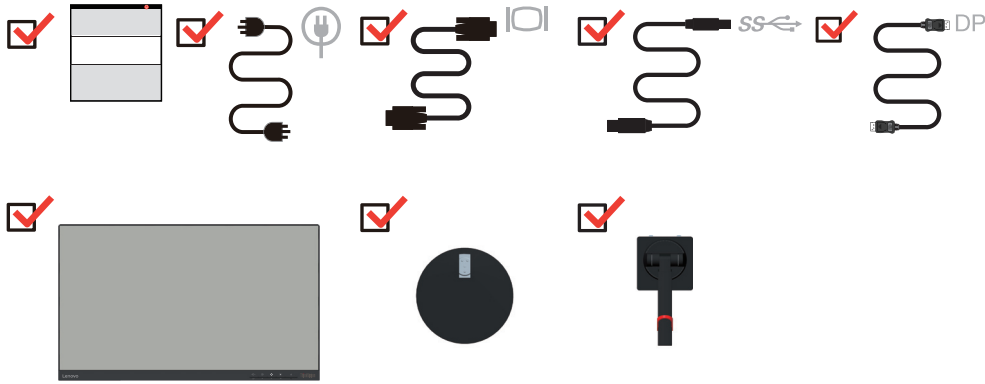
## الفصل الاول- بدء التشغيل

يرد بهذا الدليل تعليمات التشغيل التفصيلية. ولإلقاء نظرة سريعة على تلك المعلومات، يرجى الاطلاع على بيان الإعداد للحصول على تلخيص بأهم المعلومات.

### محتويات العبوة

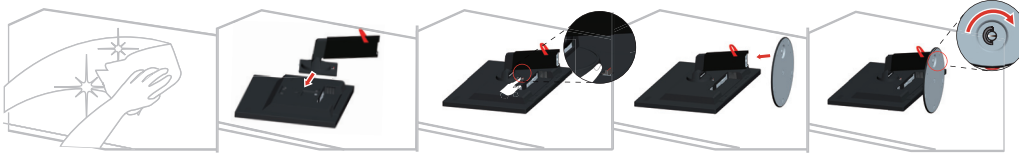
تحتوي عبوة المنتج على العناصر التالية:

- نشرة المعلومات
- شاشة لوحية مسطحة
- كبل الطاقة
- كبل USB 3.0
- كبل DP
- كبل تناظري (للاستخدام مع VGA)
- القاعدة
- الحامل



لإعداد الشاشة خاصتك، يُرجى الرجوع إلى الأشكال التوضيحية الواردة أدناه.

**ملاحظة:** لا تلمس الشاشة من خلال منطقة الشاشة، فمنطقة الشاشة عبارة عن زجاج يمكن أن يصيبه الضرر عند الإمساك به بقوة أو الضغط الشديد عليه.



١- ثبت الجهاز على سطح ناعم ومستو بحيث تكون الشاشة متجهة لأسفل.

٢- قم بمحاذاة ذراع التركيب الخاص بأجزاء الحامل مع الشاشة.

٣- قم بتثبيت الذراع على الشاشة حتى يستقر في مكانه.

**ملاحظة:** لتثبيت حامل VESA، يرجى مراجعة التثبيت على الحائط (اختياري) في صفحة ١٠-٢.

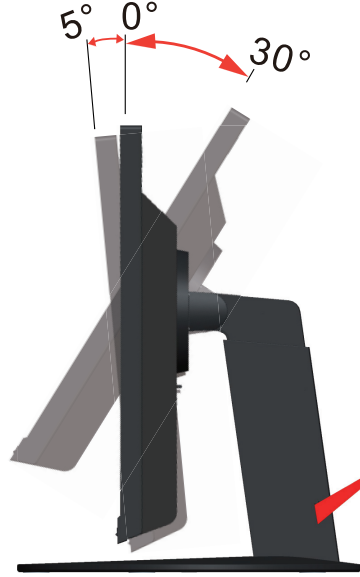
## نظرة عامة على المنتج

يقدم هذا القسم معلومات حول ضبط أوضاع الشاشة وضبط مفاتيح تحكم المستخدم واستخدام فتحة تثبيت الكبل.

### أنواع الضبط

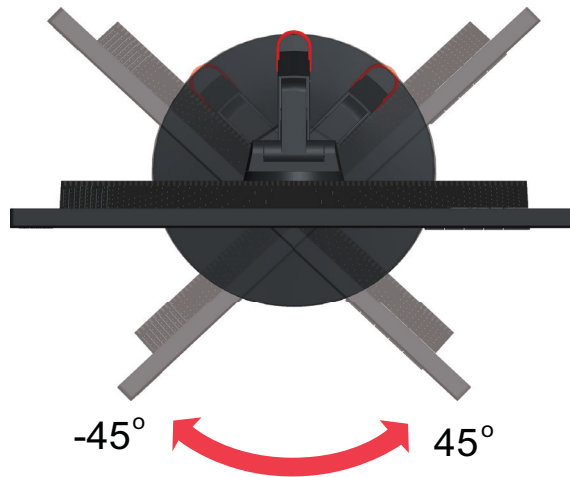
#### الميل

يُرجى الرجوع إلى الشكل التوضيحي أدناه كمثال لوضع الضبط المائل.



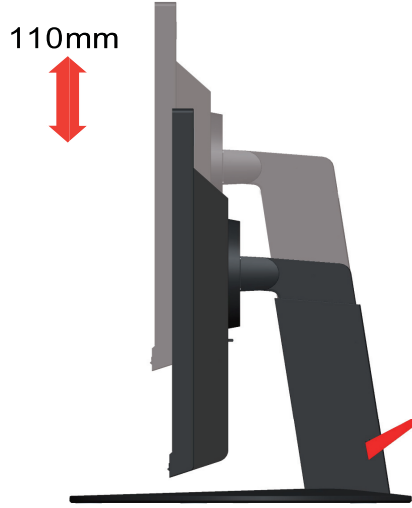
#### محور الدوران

بفضل القاعدة المضمنة، يمكنك إمالة الشاشة وتدويرها إلى الزاوية التي توفر أكثر الأوضاع راحة عند المشاهدة.



## ضبط الارتفاع

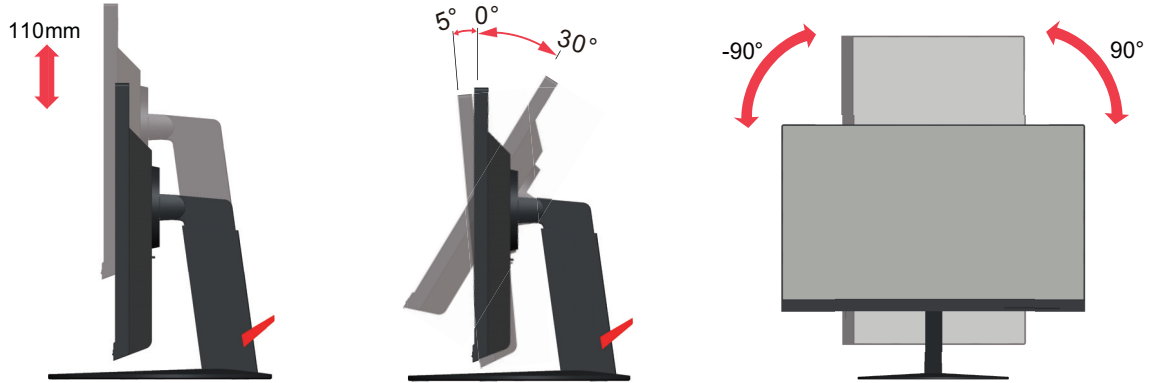
لضبط الارتفاع، يتعين على المستخدم الضغط على الشاشة لأسفل أو رفعها لأعلى.



## تدوير الشاشة حول محور الارتكاز

- اضبط وضع الشاشة قبل تدويرها. (احرص أن تكون الشاشة مثبتة على أعلى ارتفاع لها وتميل للخلف بزاوية 30 درجة).

- قم بتدوير الشاشة في اتجاه عقارب الساعة حتى تستقر عند زاوية -90°~90°.



## وحدات تحكم الشاشة

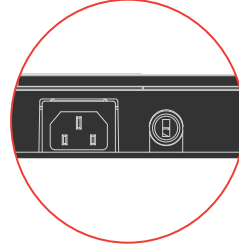
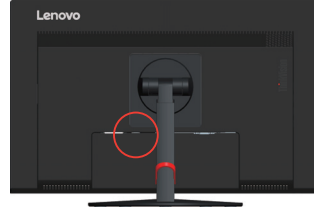
يمكن الوصول إلى الوظائف المختلفة من خلال مفاتيح التحكم الخاصة بلوحة المفاتيح والموجودة على إطار لوحة الشاشة.



للمزيد من المعلومات عن كيفية استخدام هذه المفاتيح، يرجى الرجوع إلى "ضبط صورة الشاشة" صفحة ٣-٢.

## فتحة تثبيت الكبل

تأتي الشاشة مزودة بفتحة لتثبيت الكبل موجودة على الجزء الخلفي للشاشة.



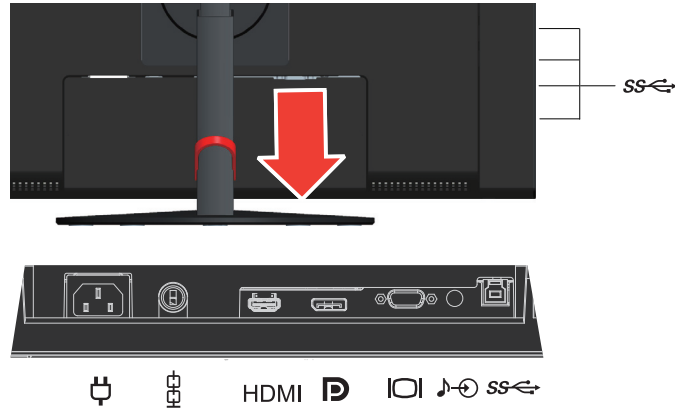
يتضمن هذا القسم على المعلومات تشرح كيفية إعداد الشاشة.

## توصيل الشاشة وتشغيلها

- ملاحظة: تأكد من قراءة معلومات الاستخدام الآمن الواردة في صفحة iii قبل القيام بهذا الإجراء.
- ١- أوقف تشغيل جهاز الكمبيوتر وجميع الأجهزة المتصلة به، ثم افصل كبل الطاقة الخاص بجهاز الكمبيوتر.

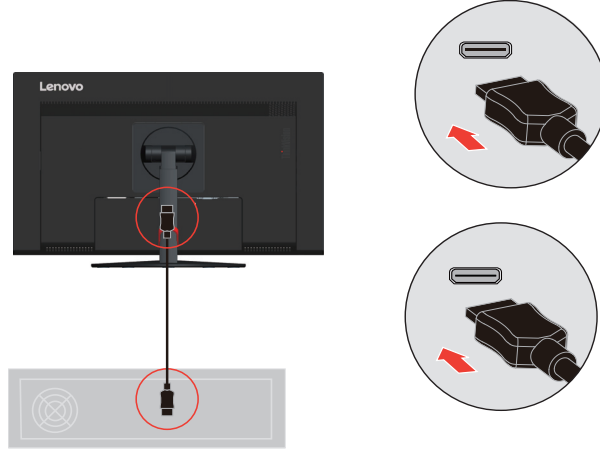


- ٢- وصل الكبلات وفقاً للأيقونة المبينة أدناه.



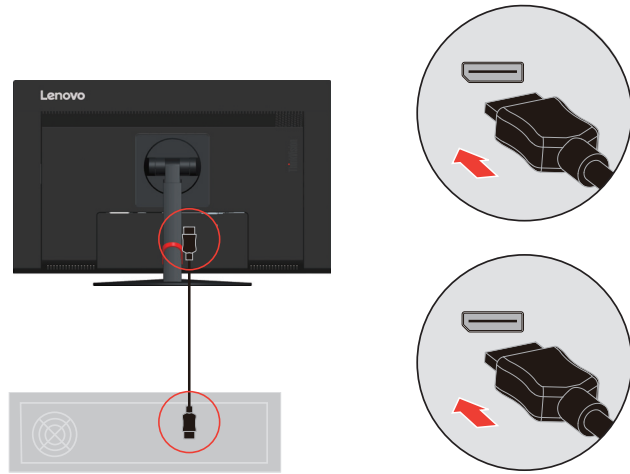
- ٣- صل أحد طرفي كبل HDMI بموصل HDMI في الجزء الخلفي من جهاز الكمبيوتر، ثم وصل الطرف الآخر بموصل HDMI الموجود في الشاشة. توصي شركة Lenovo عملائها الذين يحتاجون إلى استخدام HDMI مدخلات على الشاشة الخاصة بهم بشراء "كبل HDMI إلى HDMI OB47070 من شركة Lenovo".  
[www.lenovo.com/support/monitoraccessories](http://www.lenovo.com/support/monitoraccessories)

HDMI

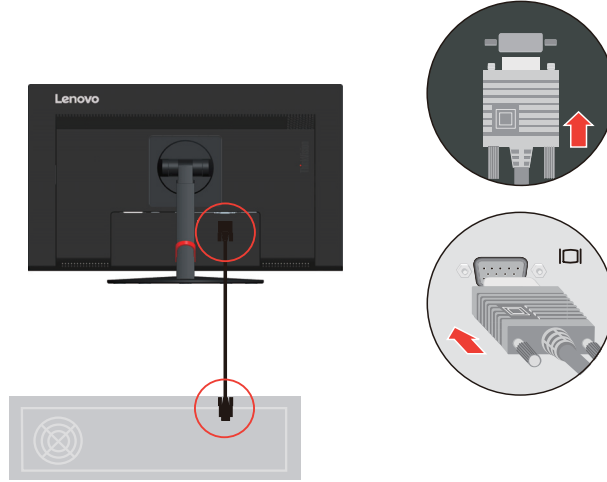


- ٤- صل أحد طرفي كبل DP بموصل DP في الجزء الخلفي من جهاز الكمبيوتر، ثم وصل الطرف الآخر بموصل DP الموجود في الشاشة. توصي شركة Lenovo عملائها الراغبين في استخدام دخل منفذ الشاشة الموجود بها بشراء "كبل 0A36537 لتوصيل منفذ شاشة بمنفذ شاشة من Lenovo".  
[www.lenovo.com/support/monitoraccessories](http://www.lenovo.com/support/monitoraccessories)

DP

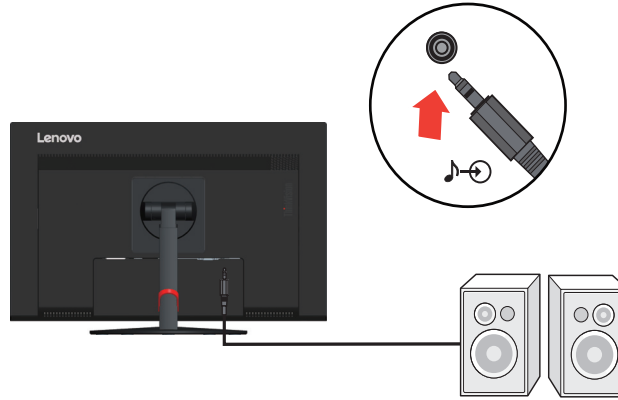


٥- صل أحد طرفي كبل الإشارة التناظرية بموصل VGA (التناظري) الخاص بالشاشة والآخر بالكمبيوتر.

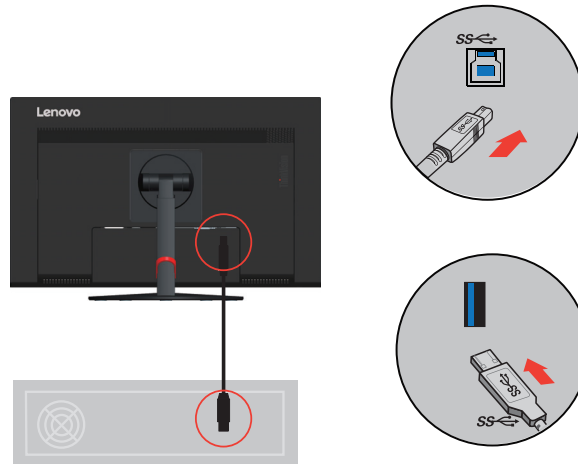


٦- صل كبل الصوت الخاص بالسماعة بمقبس الصوت الموجود بالشاشة لنقل مصدر الصوت من منفذ الشاشة أو HDMI.

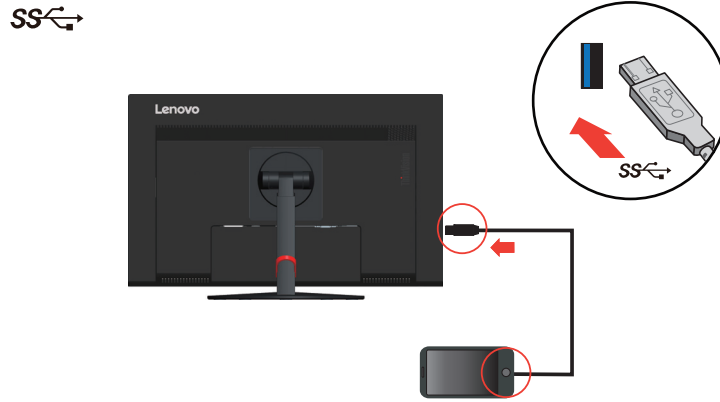
ملاحظة: يرجى العلم أن خرج الصوت في الأوضاع HDMI/DP.



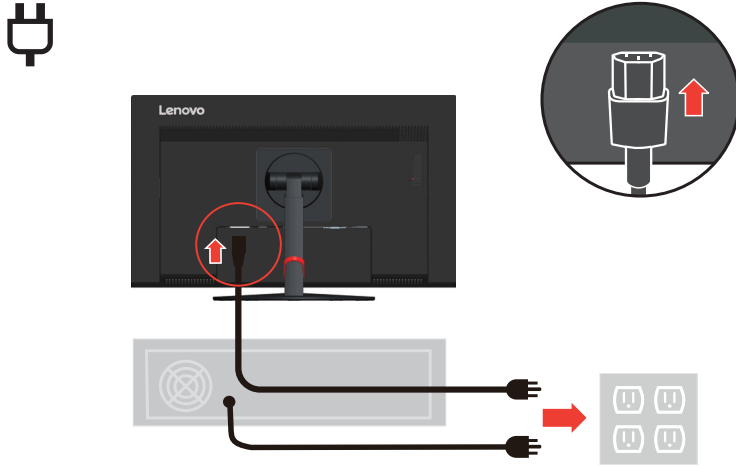
٧- صل أحد طرفي كبل USB بطرف USB العلوي الموجود بالجزء الخلفي من الشاشة، وصل الطرف الآخر من كبل USB بأحد منافذ USB المناسب له بجهاز الكمبيوتر.



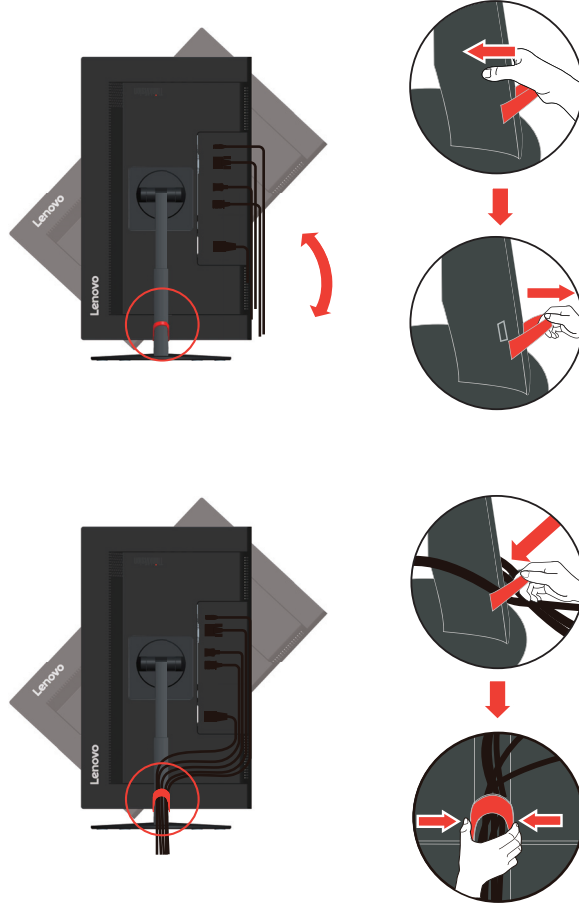
- ٨- صل أحد طرفي كبل USB بطرف USB السفلي الموجود بالجزء الجانبي من الشاشة، وصل الطرف الآخر من كبل USB بأحد منافذ USB المناسب له من على جهازك.  
ملاحظة: لا يوفر منفذ USB السفلي الطاقة أثناء إيقاف تشغيل الشاشة.



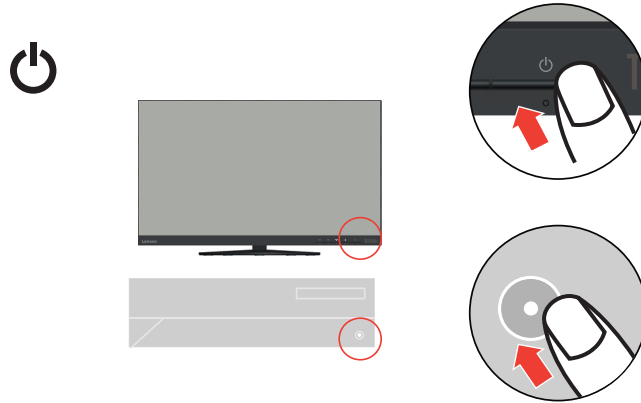
- ٩- أدخل كبل الطاقة في الشاشة، ثم صل كبل الطاقة الخاص بالشاشة وكبل الكمبيوتر بمأخذ كهربائية مؤرصة.  
ملاحظة: يجب استخدام كبل إمداد بالطاقة معتمد مع هذا الجهاز، يجب مراعاة قواعد التركيب المحلية و/أو أنظمة الأجهزة ذات الصلة. بالإضافة إلى ذلك، يجب ألا يكون هذا الكبل المعتمد أخف من الكبل المرن المصنوع من مادة البولي فينيل كلوريد وذلك طبقاً للمعيار القياسي IEC 60227 (والمطبوع عليه  $0.75 \text{ mm}^2$  H05VV-F 3G) أو H05VVH2-F2 3G  $0.75 \text{ mm}^2$ ). كما يمكن استخدام كبل مرن مصنوع من المطاط الصناعي طبقاً للمعيار القياسي IEC 60245 (والمطبوع عليه  $0.75 \text{ mm}^2$  H05RR-F 3G).



١٠- ركب ماسك خط الأسلاك المجمع على النحو الموضح أدناه.



١١- تشغيل الشاشة والكمبيوتر.



١٢- عند تثبيتك لبرنامج تعريف الشاشة، نزل برنامج التعريف الذي يتوافق مع طراز شاشتك من موقع Lenovo الإلكتروني [http://support.lenovo.com/docs/t23i\\_10](http://support.lenovo.com/docs/t23i_10) يرجى الرجوع إلى قسم " لتثبيت برنامج التشغيل يدوياً" في صفحة ٣-٥



## تسجيل الجهاز

نشكرك على شراء هذا المنتج من منتجات Lenovo™، ونرجو منك تسجيل الشاشة التي لديك وإمدادنا بالمعلومات التي من شأنها مساعدة شركة Lenovo على تحسين ما تقدمه من خدمات في المستقبل؛ حيث يمثل ما تمدنا به من تعليقات أهمية بالغة لتطوير المنتجات والخدمات التي نحوز على اهتمامك وكذلك لبناء طرق تواصل أفضل معك. يمكنك تسجيل جهازك على موقع الويب التالي:

<http://www.lenovo.com/register>

سترسل إليك شركة Lenovo كل المعلومات والتحديثات التي تطرأ على المنتج الذي قمت بتسجيله، ما لم تبد رغبتك في عدم استلام مثل هذه المعلومات، في الاستبيان الموجود على موقع الويب.

## الفصل الثاني - ضبط الشاشة واستخدامها

يشتمل هذا القسم على المعلومات الخاصة بضبط الشاشة واستخدامها.

### الراحة وسهولة الاستخدام

يحظى تصميم الشاشة بأهمية بالغة؛ إذ إنه يؤثر على إمكانية الحصول على أفضل جودة تشغيل ممكنة من جهاز الكمبيوتر وتوفير الراحة أثناء الاستخدام. ينبغي ترتيب مكان العمل والمعدات المستخدمة بحيث تتلاءم مع احتياجاتك الشخصية ونوع العمل الذي تقوم به، بالإضافة إلى ضرورة اتباع العادات الصحية أثناء فترة العمل وذلك للحصول على أفضل أداء ممكن والاستمتاع بالراحة أثناء استخدام جهاز الكمبيوتر. للحصول على المعلومات المفصلة حول أي من هذه الموضوعات، قم بزيارة موقع الاستخدام الصحي للحاسوب عبر:  
<http://www.lenovo.com/healthycomputing/>

### ترتيب مكان العمل

استخدم مكتباً ذا ارتفاع مناسب ومكان عمل يوفر لك الراحة أثناء العمل.  
قم بتنظيم مكان العمل بحيث يتلاءم مع طريقة استخدام المواد والأجهزة، مع الإبقاء عليه نظيفاً وخالياً للمواد المستخدمة عادةً أثناء العمل، وكذلك وضع العناصر التي يتم استخدامها بشكل متكرر، مثل الماوس أو الهاتف، في مكان يسهل الوصول إليه.  
يلعب تصميم الجهاز وطريقة إعداده دوراً هاماً في تحديد وضعية الجلوس أثناء العمل. وفيما يلي بعض الفقرات التي توضح كيفية إعداد وضع الجهاز بأفضل طريقة توفر وضعية جلوس مريحة أثناء العمل مع الحفاظ على تلك الوضعية.

### ضبط وضع الشاشة

- ضع شاشة الكمبيوتر واضبطها بشكل يوفر لك الراحة الكاملة عند الاستخدام، وذلك بمراعاة النقاط التالية:
- مسافة المشاهدة الموصى بها من العين والشاشة هي ١,٥ قطر الشاشة. من الحلول المطروحة لاستيفاء هذه المسافة المطلوبة في حالات المكاتب الضيقة سحب مكتب بعيداً عن الجدار أو المقسم لإفساح المجال للشاشة، وذلك باستخدام لوحة مسطحة أو شاشات مدمجة ووضع جهاز العرض في زاوية المكتب، أو وضع لوحة المفاتيح في درج قابل للضبط لخلق سطح عمل أعمق.
- ارتفاع الشاشة: اضبط ارتفاع الشاشة بحيث تكون رأسك ورقبتك في وضع مريح غير مائل (رأسي أو قائم)، وفي حالة عدم توافر خاصية ضبط الارتفاع في الشاشة التي لديك، يمكنك وضع كتب أو أي شيء صلب أسفل قاعدة الشاشة حتى تصل إلى الارتفاع المطلوب. ولعل أحد الإرشادات العامة التي تجدر الإشارة إليها هنا هي الحرص على أن تكون قمة الشاشة على مستوى واحد من أو تتخفف قليلاً عن مستوى العين عندما تكون جالساً في وضع مريح، ومهما يكن من أمر، احرص على ضبط ارتفاع الشاشة بحيث تكون المسافة الفاصلة بين العين ومركز الشاشة ملائمة ومريحة عندما تكون عضلات عينك في حالة استرخاء.
- الميل: اضبط زاوية ميل الشاشة بحيث يمكنك رؤية المحتوى المعروض عليها بوضوح مع الحفاظ على الوضع المفضل للرأس والرقبة.
- الموقع العام: اضبط موقع الشاشة بحيث تتجنب الضوء الساطع أو انعكاس الضوء عليها من الإضاءة العلوية أو النوافذ القريبة.

فيما يلي بعض النصائح والتلميحات الخاصة بتوفير الراحة عند مشاهدة الشاشة:

- استخدم مصدر الإضاءة المناسب لنوع العمل الذي تقوم به.
- استخدم سطوع الشاشة، ووحدة ضبط التباين، إذا كانت الشاشة مزودة بها لتحسين الصورة على الشاشة بما يتوافق مع تفضيلات الرؤية لديك.
- احرص على نظافة الشاشة لتتمكن من التركيز على المحتوى المعروض عليها.

يمكن أن يتسبب القيام بأنشطة تتطلب التركيز في الشاشة لفترات طويلة في إجهاد العين، لذا احرص على النظر بعيداً عن الشاشة على فترات منتظمة والتركيز على شيء يبعد عنك بمسافة كبيرة، وذلك بغرض إراحة عضلات العين والعمل على استرخائها. وفي حالة الرغبة في الاستفسار عن إجهاد العين أو عدم الشعور بالراحة أثناء النظر إلى الشاشة، عليك باستشارة أحد المتخصصين والالتزام بنصائحه.

## تلميحات سريعة عن العادات الصحية أثناء فترة العمل

تمثل المعلومات التالية ملخصاً لبعض العوامل المهمة التي من شأنها الحفاظ على راحتك وتحسين كفاءتك الإنتاجية أثناء استخدام جهاز الكمبيوتر، وهي:

- **تبدأ وضعية الجلوس الصحيحة بإعداد وضع الشاشة:** يؤثر ترتيب مكان العمل وإعداد شاشة الكمبيوتر بشكل بالغ على وضعية الجلوس أثناء استخدام الكمبيوتر، ولذا احرص على ضبط موضع واتجاه الشاشة وفقاً للتلميحات الواردة في فقرة "ترتيب منطقة العمل" في صفحة ٢-١ حتى يمكنك الجلوس بوضعية تكفل لك الحفاظ على الراحة والكفاءة الإنتاجية. واستخدم وسائل الضبط الخاصة بمكونات جهاز الكمبيوتر وأثاث مكتبتي يتوافق مع الوضع الذي تفضله في الوقت الحالي وكلما تغيرت الأوضاع التي تفضلها مع الوقت.
- يساعد إجراء بعض التغييرات البسيطة في الوضعية على الشعور بالراحة: كلما طالبت فترة الجلوس والعمل على الكمبيوتر، زادت أهمية مراعاة وضعية الجلوس أثناء العمل، لذا تجنب الجلوس لفترة طويلة في وضع واحد، وحرص على إجراء بعض التعديلات البسيطة على وضعية الجلوس من حين لآخر لتجنب الشعور بعدم الراحة، قم بالاستفادة من أي تعديلات ممكنة يمكن إجرائها على أثاث المكتب أو الأجهزة في تغيير وضعيتك.
- الراحة القصيرة، تساعد الاستراحات الدورية القصيرة على ضمان استخدام الكمبيوتر بشكل صحي: يفترق العمل على جهاز الكمبيوتر إلى الحركة والحيوية، ولهذا يعد أخذ فترات راحة قصيرة في مثل هذا النوع من العمل أمراً بالغ الأهمية، لذا احرص بين الحين والآخر على الوقوف أو التمدد أو السير للحظات لشرب الماء أو أخذ فترة راحة قصيرة من العمل على الجهاز، واعلم أن أخذ فترة راحة قصيرة من العمل يمثل تغييراً مهماً للجسم حيث يمنحك الشعور بالراحة والكفاءة في الأداء.

## إمكانية الوصول إلى المعلومات

تلتزم Lenovo بإتاحة الوصول للمعلومات والتقنيات للأشخاص ذوي الإعاقة. إذ يستطيع المستخدمون بمساعدة تلك التقنيات الوصول إلى المعلومات بأكثر الطرق ملائمة لنوع الإعاقة الخاصة بهم. بعض هذه التقنيات متوفر بالفعل في نظام التشغيل خاصتك والبعض الآخر يمكن شراؤه من خلال الموزعين أو الوصول إليه عن طريق موقع الويب:

[http://lenovo.ssbartgroup.com/lenovo/request\\_vpat.php](http://lenovo.ssbartgroup.com/lenovo/request_vpat.php)

## ضبط صورة الشاشة

هذا القسم يشرح وحدات التحكم في ضبط صورة الشاشة.

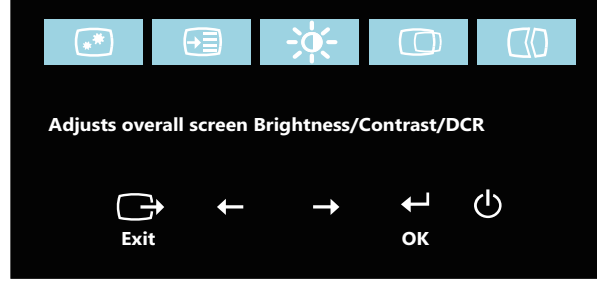
### استخدام مفاتيح التحكم المباشر

يمكن استخدام وحدات التحكم المباشر في الوصول في حالة عدم عرض وحدات التحكم على الشاشة (OSD).


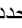
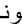
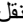


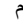


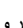
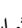


الوصف	التحكم	الأيقونة	
تبديل مصدر دخل الفيديو الرجوع إلى المستوى السابق في وضع عرض البيانات على الشاشة،	Input Source (مصدر الدخل)		١
اضغط مع الاستمرار لمدة ١٠ ثواني لتمكين أو إلغاء تمكين وظيفة C-DDC.	DDC-CI		
الخروج أو العودة إلى المستوى السابق	Exit (خروج)		
تحسين الصورة بالشكل الأمثل (الحجم و الوضع و الطور و الساعة) . (لمصدر VGA التناظري فقط) .	Auto Adjustment (ضبط تلقائي)		٢
زر الاستعراض الأيسر لإنقاص القيمة في توليف/شريط الضبط حقتسد فح ةمخعث اضغط على هذا الزر للانتقال إلى الصفحة السابقة.	Decrease (لأسفل)/ Down (إنقاص)		
الدخول مباشرة على وضع ضبط السطوع	Brightness (السطوع)		
زر الاستعراض الأيمن لزيادة القيمة في شريط الضبط/التوليف اضغط على هذا الزر للانتقال إلى الصفحة التالية.	Increase (زيادة)/ Up (لأعلى)		
للوصول إلى قائمة المعلومات المعروضة على الشاشة (OSD) اضغط لتأكيد الاختيار	Menu (القائمة)		٤
الضغط على هذا الزر مع الاستمرار لمدة ١٠ ثوانٍ يؤدي إلى قفل/إلغاء قفل القائمة	Enter (زر إدخال)		

## استخدام مفاتيح التحكم المعروضة على الشاشة

لضبط الإعدادات، يمكن استعراض مفاتيح التحكم من خلال المعلومات المعروضة على الشاشة OSD.







لاستخدام مفاتيح التحكم:

- 1- اضغط على الزر  لفتح قائمة المعلومات المعروضة على الشاشة الرئيسية.
- 2- استخدم  أو  للتنقل بين الأيقونات. حدد أيقونة ثم اضغط على  للوصول إلى الوظيفة المختارة. يمكنك التنقل بين الاختيارات حال وجود قوائم فرعية باستخدام  أو ، ثم اضغط على  لتحديد هذه الوظيفة. استخدم  ثم اضغط على  للحفظ.
- 3- اضغط على  للرجوع خلال القوائم الفرعية والخروج من قائمة المعلومات المعروضة على الشاشة.
- 4- اضغط مع الاستمرار على  لمدة 10 ثوانٍ لقفّل قائمة المعلومات المعروضة على الشاشة. علماً بأن ذلك سوف يحول دون حدوث أي تعديلات غير مقصودة في هذه المعلومات. اضغط مع الاستمرار على  لمدة 10 ثوانٍ لإلغاء قفل قائمة المعلومات المعروضة على الشاشة وإتاحة إمكانية ضبطها.
- 5- تمكين DDC/CI افتراضياً. استخدم مفتاح Exit (خروج)، OSD، اضغط مع الاستمرار على  لمدة 10 ثوانٍ لتمكين / تعطيل وظيفة "DDC/CI" تظهر عبارة DDC/CI bizable (تعطيل DDC/CI) على الشاشة.

جدول ١-٢ وظائف قائمة المعلومات المعروضة على الشاشة

مفاتيح التحكم والضبط	الوصف	القائمة الفرعية	أيقونة المعلومات المعروضة على الشاشة بالقائمة الرئيسية
جميع منافذ الإدخال	ضبط سطوع الشاشة العام	Brightness (السطوع)	 Brightness (السطوع) Contrast (التباين)/DCR (نسبة التباين الديناميكي)
	ضبط الفرق بين المناطق المضيئة والمعتمة.	Contrast (التباين)	
	تشغيل نسبة التباين الديناميكي	DCR (نسبة التباين الديناميكي)	
خاص بوسائل التحكم التناظرية (VGA) فقط	تحريك الصورة إلى اليسار أو اليمين.	Horizontal Position (الموضع الأفقي)	 Image Position (وضع الصورة)
	تحريك الصورة إلى أعلى أو أسفل.	Vertical Position (الموضع الرأسي)	
	تحسين الصورة بالشكل الأمثل (الحجم والوضع و الطور والساعة).	Automatic (تلقائي)	 Image Setup (إعداد الصورة)
	تحسين جودة الصورة يدوياً. انظر "إعداد الصورة يدوياً" صفحة ٣-٤.	Manual (يدوي)	
	<ul style="list-style-type: none"> <li>• Clock (ساعة)</li> <li>• Phase (الطور)</li> </ul>		

مفاتيح التحكم والضبط	الوصف	القائمة الفرعية	أيقونة المعلومات المعروضة على الشاشة بالقائمة الرئيسية
جميع منافذ الإدخال	ضبط كثافة اللون الأحمر والأخضر والأزرق. وضع الضبط المسبق • Neutral ( محايد ) • sRGB • Reddish (مائل إلى الأحمر) • Bluish (مائل إلى الأزرق) مخصص • Red (أحمر): يعمل على زيادة أو خفض درجة تشبع الصورة باللون الأحمر. • Green (أخضر): يعمل على زيادة أو خفض درجة تشبع الصورة باللون الأخضر. • Blue (أزرق): يعمل على زيادة أو خفض درجة تشبع الصور باللون الأزرق.	Color (اللون)	 Image Properties (خصائص الصورة)
	تتوافر بهذه الشاشة إمكانية استقبال إشارات الفيديو عبر ثلاث مداخل توصيل مختلفة. تستخدم معظم أجهزة الكمبيوتر موصل تناظري. حدد رقمي من بين مفاتيح التحكم في المعلومات المعروضة على الشاشة (OSD) عند استخدامك موصل DP / HDMI - حدد ١- تناظري (التناظري) - حدد ٢- HDMI (رقمي) - حدد ٣- DP (رقمي)	Input Signal (إشارة الدخل)	
	تحديد نوع الصورة مُعدلة الحجم. AR الأساسي نفس نسبة العرض إلى الارتفاع الخاصة بإشارة الدخل ملء الشاشة تكبير الصورة إلى وضع ملء الشاشة.	Scaling (تغيير الحجم)	
	• Off (إيقاف) • Normal (عادية) • Extreme (قوي)	Over Drive (سرعة الاستجابة)	
• On (تشغيل) • Off (إيقاف)	Low blue light (الضوء الأزرق الخافت)		
جميع منافذ الإدخال	عرض درجة الدقة ومعدل التحديث وتفاصيل المنتج. <b>ملاحظة:</b> هذه الشاشة تقدم المعلومات فقط ولا تتيح تغيير الإعدادات.	Information (المعلومات)	 Options (الخيارات)

مفاتيح التحكم والضبط	الوصف	القائمة الفرعية	أيقونة المعلومات المعروضة على الشاشة بالقائمة الرئيسية
جميع منافذ الإدخال	تُستخدم لتغيير لغة القائمة. <b>ملاحظة:</b> يتم تطبيق اللغة المحددة على قائمة المعلومات المعروضة على الشاشة فقط، ولا تطبق على أي برامج يتم تشغيلها على الكمبيوتر.	Menu Language (لغة القائمة)	 Options (الخيارات)
	يُستخدم لضبط موقع القائمة. افتراضي ضبط وضع القائمة على وضع الإعدادات الافتراضية. مخصص	Menu Position (وضع القائمة)	
	إعادة ضبط كافة الإعدادات على الإعدادات الافتراضية. إلغاء إعادة الضبط	Factory default (إعدادات المصنع الافتراضية)	
	يُستخدم لتغيير معدل تكرار الزر وإعدادات مهلة القائمة. معدل تكرار الزر Off (إيقاف تشغيل) Default (افتراضي) Slow (بطيء) مهلة القائمة عين المدة الزمنية التي ستبقى فيها قائمة المعلومات المعروضة على الشاشة نشطة في حالة عدم إجراء أي عملية. (  )	Accessibility (إمكانية الوصول)	
	حدد DP 1-1 أو 1-2. DP 1-1 DP 1-2	DP Select (تحديد DP)	
* يقلل وضع الضوء الأزرق المنخفض من المحتوى المضاء بالأزرق. * قد ينتج عن استخدام وضع Extreme (أقصى) (وقت الاستجابة) جودة عرض أقل عند عرض رسومات فيديو سريعة الحركة. ينبغي للمستخدمين التحقق من توافق وضع Extreme (أقصى) مع أي تطبيقات يرغبون في تشغيلها باستخدام الشاشة.			

## اختيار أحد أوضاع العرض المدعومة

يتم التحكم في وضع العرض الذي تستخدمه الشاشة عن طريق جهاز الكمبيوتر، ولذا يرجى الرجوع إلى الوثائق المرفقة بجهاز الكمبيوتر لمعرفة المزيد من التفاصيل حول كيفية تغيير أوضاع العرض.

قد يتغير مقياس الصورة ووضعها وشكلها عند تغيير وضع العرض، وهو أمر طبيعي؛ إذ يمكن إعادة ضبطها باستخدام الإعداد التلقائي للصورة ومفاتيح التحكم في الصورة.

على العكس من شاشات CRT التي تتطلب سرعة تحديث عالية لتقليل التلرجج، فإن تقنية الشاشة المسطحة LCD خالية من التلرجج بطبيعتها.

**ملاحظة:** إذا كان نظامك قد استخدم من قبل مع شاشة CRT ويتم تهيئته حالياً لوضع عرض بعيد عن نطاق هذه الشاشة، فربما تحتاج إعادة توصيل الشاشة CRT بشكل مؤقت حتى تتم إعادة تهيئة النظام؛ ويفضل ١٩٢٠ x ١٠٨٠ على ٦٠ هرتز، وهو وضع العرض الأصلي.

تم ضبط أوضاع العرض التالية بالمصنع للحصول على أفضل أداء.

جدول ٢-٦ أوضاع العرض المضبوطة مسبقاً في المصنع

معدل التحديث (هرتز)	التوقيت
٥٠ هرتز	PAL
٧٠ هرتز	٦٤٠x٣٥٠
٧٠ هرتز	٧٢٠x٤٠٠
٦٠ هرتز	٦٤٠x٤٨٠
٧٢ هرتز	٦٤٠x٤٨٠
٧٥ هرتز	٦٤٠x٤٨٠
٥٦ هرتز	٨٠٠x٦٠٠
٦٠ هرتز	٨٠٠x٦٠٠
٧٢ هرتز	٨٠٠x٦٠٠
٧٥ هرتز	٨٠٠x٦٠٠
٧٥ هرتز	٨٣٢x٦٢٤
٦٠ هرتز	١٠٢٤x٧٦٨
٧٠ هرتز	١٠٢٤x٧٦٨
٧٥ هرتز	١٠٢٤x٧٦٨
٧٥ هرتز	١١٥٢x٨٦٤
٦٠ هرتز	١٢٨٠x١٠٢٤
٧٠ هرتز	١٢٨٠x١٠٢٤
٧٥ هرتز	١٢٨٠x١٠٢٤
٦٠ هرتز	١٣٦٦x٧٦٨
٦٠ هرتز	١٤٤٠x٩٠٠
٦٠ هرتز	١٦٠٠x٩٠٠
٧٥ هرتز	١٦٠٠x٩٠٠
٦٠ هرتز	١٦٨٠x١٠٥٠
٦٠ هرتز	١٩٢٠x١٠٨٠

## فهم نظام توفير الطاقة

يتم تنشيط خاصية توفير الطاقة عندما يكتشف جهاز الكمبيوتر توقفك عن استعمال الماوس أو لوحة المفاتيح للفترة التي يتم تحديدها من قبل المستخدم، وهناك العديد من الحالات لذلك، كما هو في الجدول الوارد أدناه.

لضمان الحصول على الأداء الأمثل للشاشة، احرص على إيقاف تشغيلها في نهاية كل يوم عمل أو في حالة اعتزامك على عدم استخدامها لفترة طويلة أثناء اليوم.

جدول ٣-٢ مؤشر الطاقة

الموانمة	استعادة التشغيل	الشاشة	مؤشر الطاقة	الحالة
		عادي	أخضر	تشغيل
ENERGY STAR	الضغط على أي مفتاح أو تحريك الماوس  قد يتأخر ظهور الشاشة مرة أخرى لفترة وجيزة.  <b>ملاحظة:</b> ينشط كذلك وضع الاستعداد في حالة عدم توصيل الشاشة بمصدر دخل للصور.	فارغ	أصفر	الاستعداد/الانتظار
ENERGY STAR	اضغط على زر الطاقة  قد يتأخر ظهور الشاشة مرة أخرى لفترة وجيزة.	فارغ	إيقاف تشغيل	إيقاف تشغيل

## العناية بالشاشة

تأكد من فصل الطاقة قبل القيام بأية إجراءات صيانة للشاشة.

تجنب:

- سكب الماء أو أي سائل على الشاشة مباشرةً.
- استخدام المذيبات أو المواد الكاشطة.
- استخدام مواد التنظيف القابلة للاشتعال لتنظيف الشاشة أو أي أجهزة كهربائية أخرى.
- ملامسة الشاشة بأي أدوات حادة أو كاشطة؛ فقد يتسبب ذلك في إلحاق ضرر دائم بالشاشة.
- استخدام أي منظف يحتوي على محلول مضاد للكهرباء الساكنة أو أية إضافات مشابهة، فقد يتسبب ذلك في الإضرار بطبقة الشاشة.

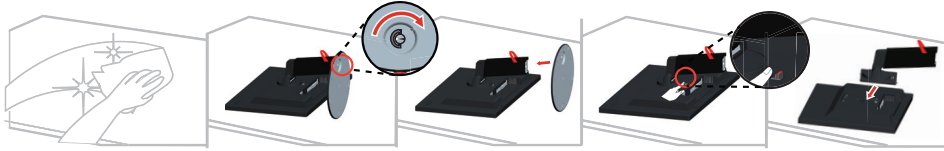
احرص على:

- تنظيف الشاشة وغلافها الخارجي برفق باستخدام قطعة قماش ناعمة ومبللة بلأ بسيطاً.
- إزالة الشحوم وعلامات الأصابع من على الشاشة باستخدام قطعة قماش مبللة وكمية قليلة من سائل تنظيف مخفف.

## فصل القاعدة والحامل عن الشاشة

الخطوة ١: ضع الشاشة على سطح أملس ومسطح.

الخطوة ٢: قم بإزالة المسامير من القاعدة قبل فك القاعدة والحامل من الشاشة.

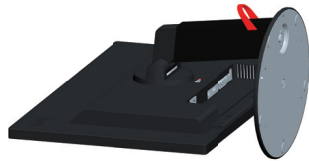


## التثبيت على الحائط (اختياري)

راجع التعليمات المرفقة مع مجموعة تثبيت القاعدة. لتغيير تثبيت شاشة CD L خاصتك من التثبيت على مكتب إلى التثبيت على حائط، قم بما يلي:

الخطوة ١: تأكد أن زر الطاقة محول إلى إيقاف، ثم قم بفصل كابل الطاقة.

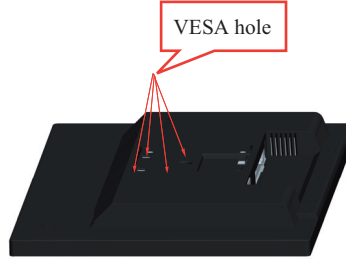
الخطوة ٢: ضع شاشة LCD بحيث يكون وجهها إلى أسفل على منشفة أو بطانية.



الخطوة ٣: انزع الحامل والقاعدة من الشاشة، ثم ارجع إلى قسم "فصل قاعدة الشاشة والحامل" صفحة ١٠-٢.



الخطوة الرابعة: قم بتوصيل حامل التثبيت من مجموعة التثبيت على الحائط المتوافق مع معيار VESA (مسافة ١٠٠ مم ١٠٠ مم)، ومسمار التثبيت الحلزوني VESA مقاس ١٠ x M4 مم.



الخطوة ٥: قم بتثبيت شاشة LCD على الحائط، متبعاً التعليمات المبينة في مجموعة أدوات التثبيت على الحائط. يستخدم فقط مع قائمة أحمال رف التثبيت على الحائط بحد أقصى وزن/حمل: ٨ كجم

## الفصل الثالث - معلومات مرجعية

يحتوي هذا القسم على مواصفات الشاشة وإرشادات تثبيت برنامج تشغيلها يدوياً بالإضافة إلى المعلومات المتعلقة باستكشاف الأخطاء وإصلاحها ومعلومات الخدمة.

### مواصفات الشاشة

جدول ١-٣ - مواصفات الشاشة طراز 61AB-MCR1-WW

الأبعاد	العمق	٢٦٤,٢ مم (١٠,٤٠ بوصة)
	الارتفاع	٤٤٧,٧ مم (١٧,٦٣ بوصة)
	العرض	٥٢٢,٢ مم (٢٠,٥٦ بوصة)
الحامل	الميل	النطاق: ٥- درجة ~ ٣٠ درجة
حامل VESA	مدعوم	١٠٠ مم X ١٠٠ مم (٣,٩٤ بوصة X ٣,٩٤ بوصة).
صورة	مقاس الصورة المتاح للعرض	٥٨٤,٢ مم (٢٣ بوصة)
	الحد الأقصى للارتفاع	٢٨٦,٤١٦ مم (١١,٢٨ بوصة)
	الحد الأقصى للعرض	٥٠٩,١٨٤ مم (٢٠,٠٤ بوصة)
	درجة البكسل	٠,٢٦٥٢ مم (٠,٠١ بوصة).
دخل الطاقة	فولتية الإمداد	١٠٠-٢٤ فولت التيار المتردد
	الحد الأقصى للتغذية بالتيار	٠,٣-٠,٧٥ أمبير
استهلاك الطاقة	تشغيل عادي	٤٥ وات
	الاستعداد/الانتظار	>٠,٥ وات (تناظري)، >٠,٥ وات (رقمي)
	إيقاف تشغيل	>٠,٣ وات على و VAC100 VAC240
	ملاحظة: تشير الأرقام الخاصة باستهلاك الطاقة إلى كل من الشاشة ووحدة إمداد الطاقة مجتمعين.	ملاحظة: بدون USB/ كاميرا ويب/سماعة خارجية
دخل الفيديو (التناظري)	الواجهة	VGA
	إشارة الدخل	تشغيل تناظري مباشر، ٧٥ أوم ٠,٧ فولت
	مستوى الدقة أفقياً	١٩٢٠ بيكسل (حد أقصى)
	مستوى الدقة رأسياً	١٠٨٠ خط (كحد أقصى)
	تردد الساعة	٢٠٥ ميغا هرتز
دخل الفيديو DP (رقمي)	الواجهة	DP
	إشارة الدخل	VESA TMDS (Panel Link™)/DP
	مستوى الدقة أفقياً	١٩٢٠ بيكسل (حد أقصى)
	مستوى الدقة رأسياً	١٠٨٠ خط (حد أقصى)
	تردد الساعة	١٦٥ ميغا هرتز

جدول ١-٣- مواصفات الشاشة طراز 61AB-MCR1-WW

HDMI VESA TMD5 (Panel Link™)/HDMI ١٩٢٠ بيكسل (حد أقصى) ١٠٨٠ خط (حد أقصى) ١٦٥ ميغا هرتز	الواجهة إشارة الدخل مستوى الدقة أفقياً مستوى الدقة رأسياً تردد الساعة	دخل الفيديو HDMI (رقمي)
	VESA DDC/CI (قناة) بيانات الشاشة/واجهة الأوامر)	التوصيلات
٣٠ كيلو هرتز - ٨٣ كيلو هرتز ٥٠ - ٧٥ هرتز	التردد الأفقي التردد الرأسي	أوضاع العرض المدعومة
١٩٢٠ × ١٠٨٠ عند تردد ٦٠ هرتز	الدقة الأصلية	
٠ ما يصل إلى ٤٥ سيليبيوس (٣٢ ما يصل إلى ١١٣ فهرنهايت) ٢٠- ما يصل إلى ٦٠ سيليبيوس (-٤ ما يصل إلى ١٤٠ فهرنهايت) ٢٠- ما يصل إلى ٦٠ سيليبيوس (-٤ ما يصل إلى ١٤٠ فهرنهايت)	التشغيل التخزين الشحن	درجة الحرارة
١٠٪ إلى ٨٠٪ غير مكثف ٥٪ إلى ٩٥٪ غير مكثف ٥٪ إلى ٩٥٪ غير مكثف	التشغيل التخزين الشحن	الرطوبة

## استكشاف الأعطال وإصلاحها

عند مواجهة مشكلة أثناء إعداد الشاشة أو استخدامها، فقد تتمكن من معالجة الأمر بنفسك. لذا قبل الاتصال بالموزع أو شركة Lenovo، حاول القيام بالإجراءات المقترحة التي تتناسب مع المشكلة.

### جدول ٣-٢- استكشاف الأعطال وإصلاحها

المشكلة	الأسباب المحتملة	الإجراءات المقترحة	المرجع
تظهر رسالة "Out of Range" (خارج النطاق) على الشاشة، ويومض مؤشر الطاقة باللون الأخضر.	تم ضبط النظام على أحد أوضاع العرض التي لا تدعمها الشاشة.	إذا كنت تقوم باستبدال الشاشة القديمة، أعد توصيلها ثم اضبط وضع العرض على النطاق المحدد للشاشة الجديدة.  في حالة استخدام نظام Windows، أعد تشغيل النظام في وضع الأمان، ثم حدد أحد أوضاع العرض المدعومة في جهاز الكمبيوتر خاصتك.  إذا استمرت المشكلة بعد القيام بهذه الإجراءات، بادر بالاتصال بمركز الدعم.	"اختيار أحد أوضاع العرض المدعومة" صفحة ٨-٢
لم يتم توصيل كبل إشارة الفيديو بالشاشة أو النظام بشكل جيد.	تأكد من إحكام توصيل كبل الإشارة بكل من النظام والشاشة.	قد تكون إعدادات الألوان غير صحيحة.	"حدد إعداد ألوان آخر من قائمة المعلومات المعروضة على الشاشة" في صفحة ٦-١
لم يتم تنفيذ عملية الإعداد التلقائي للصورة.	لم يتم تنفيذ عملية الإعداد التلقائي للصورة.	قم بإجراء عملية الإعداد التلقائي للصورة.	"مؤشر الطاقة غير مضاء ولا توجد صورة على الشاشة" في صفحة ٣-٢
مفتاح طاقة الشاشة غير مُشغّل.	مفتاح طاقة الشاشة غير مُشغّل.	كبل الطاقة مفصول أو غير محكم التوصيل.	"التيار منقطع عن المأخذ" في صفحة ٣-٢
مؤشر الطاقة غير مضاء ولا توجد صورة على الشاشة.	<ul style="list-style-type: none"> <li>مفتاح طاقة الشاشة غير مُشغّل.</li> <li>كبل الطاقة مفصول أو غير محكم التوصيل.</li> <li>التيار منقطع عن المأخذ.</li> </ul>	<ul style="list-style-type: none"> <li>تأكد من صحة توصيل كبل الطاقة.</li> <li>تأكد من وجود تيار في المأخذ.</li> <li>قم بتشغيل الشاشة.</li> <li>حاول استخدام كبل طاقة آخر.</li> <li>حاول استخدام مأخذ تيار آخر.</li> </ul>	"توصيل الشاشة وتشغيلها" في صفحة ٦-١
الشاشة فارغة ومؤشر بيان الطاقة باللون الأصفر الكهرماني.	الشاشة في الوضع استعداد/انتظار.	<ul style="list-style-type: none"> <li>اضغط على أي مفتاح بلوحة المفاتيح أو حرك الماوس لاستعادة التشغيل.</li> <li>تحقق من إعدادات خيارات الطاقة بجهاز الكمبيوتر.</li> </ul>	"فهم نظام توفير الطاقة" في صفحة ٩-٢



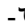
جدول ٢-٣- استكشاف الأعطال وإصلاحها

المشكلة	الأسباب المحتملة	الإجراءات المقترحة	المرجع
يضيء مؤشر الطاقة باللون الكهرماني مع عدم ظهور أية صورة على الشاشة.	كبل إشارة الفيديو مفصول أو غير محكم التوصيل بالنظام أو الشاشة.	تأكد من إحكام توصيل كبل الفيديو بالنظام.	"توصيل الشاشة وتشغيلها" في صفحة ٦-١
بكسل واحد أو أكثر يظهر بدون ألوان.	هذه إحدى خصائص تقنية LCD وليست عيباً في LCD.	اضبط إعداد سطوع وتباين الشاشة على أدنى مستوى.	"التباين منقطع عن المأخذ" في صفحة ٣-٢
ظهور خطوط مهزوزة في النص أو عرض صور غير واضحة.	لم يتم إعداد الصورة على النحو الأمثل. لم يتم ضبط إعداد خصائص العرض الخاصة بالنظام على النحو الأمثل.	اضبط إعدادات الدقة بالنظام لتتلاءم مع الدقة الأصلية الخاصة بهذه الشاشة: ١٩٢٠ × ١٠٨٠ على ٦٠ هرتز.	"التباين منقطع عن المأخذ" في صفحة ٣-٢
ظهور خطوط أفقية أو رأسية على الصورة.	قام بإجراء عملية الإعداد التلقائي للصورة. إذا لم تسفر عملية الإعداد التلقائي للصورة عن النتائج المرغوبة، قم بإعداد الصورة يدوياً.	عند استخدام مستوى الدقة الأصلي، يمكن الحصول على بعض التحسينات الإضافية عن طريق ضبط إعداد النقطة في البوصة (DPI) بالنظام.	"اختيار أحد أوضاع العرض المدعومة" في صفحة ٨-٢
		راجع قسم الإعدادات المتقدمة لخصائص العرض الخاصة بالنظام.	

## إعداد الصورة يدوياً

إذا لم تسفر عملية الإعداد التلقائي للصورة عن النتائج المرغوبة، فقم بإعدادها يدوياً. (خاص بمصدر VGA [التناظري] التناظري فقط)

**ملاحظة:** قم بتشغيل الشاشة واركبها لمدة ١٥ دقيقة، حتى تصبح مهيأة للعمل.

- ١- اضغط على  لفتح قائمة المعلومات المعروضة على الشاشة.
  - ٢- استخدم ← أو → لتحديد  ثم اضغط على ← للوصول.
  - ٣- استخدم ← أو → لتحديد الدليل ثم اضغط ← للدخول.
  - ٤- استخدم ← أو → لتحديد ضبط **Clock (الساعة) أو Phase (الفارق الزمني)**.
- **Clock (الساعة):** يتيح إعداد Clock (الساعة) (تردد وحدات البكسل) إمكانية ضبط عدد وحدات البكسل التي يتم مسحها ضوئياً عند إجراء المسح الأفقي. في حالة ضبط التردد بقيمة غير صحيحة، تظهر على الشاشة بعض الخطوط الرأسية كما يظهر عرض الصورة بطريقة خاطئة.
  - **Phase (الفارق الزمني):** يعمل PHASE (الفارق الزمني) على ضبط الفارق الزمني الخاص بإشارة ساعة البكسل. يؤدي ضبط الفارق الزمني بطريقة خاطئة إلى ظهور بعض التشويش الأفقي على الصور ذات الألوان الفاتحة.
- ٥- عند اختفاء هذا التشويش من على الصورة، اضغط على إدخال لحفظ تعديلات **Clock (الساعة) وPhase (الفارق الزمني)**.
  - ٦- اضغط على  للخروج من قائمة OSD.

## تثبيت برنامج تشغيل الشاشة يدوياً

فيما يلي خطوات التثبيت اليدوي لبرنامج تشغيل الشاشة على Microsoft Windows 7, Microsoft Windows 10

### تثبيت برنامج تشغيل الشاشة في Windows 7

لاستخدام وظيفة التوصيل والعرض في Microsoft Windows 7 قم بما يلي:

- ١- قم بإيقاف تشغيل الكمبيوتر وكل الأجهزة الملحقة.
  - ٢- تأكد من توصيل الشاشة بشكل صحيح.
  - ٣- قم بتشغيل الشاشة ثم وحدة النظام، اجعل جهازك يقوم بتشغيل نظام التشغيل Windows 7.
  - ٤- يمكنك العثور على برنامج تعريف الشاشة المطابق وتنزيله على جهاز الكمبيوتر الخاص بك الذي تتصل به هذه الشاشة (على سبيل المثال سطح المكتب) من على موقع Lenovo الإلكتروني [http://support.lenovo.com/docs/t23i\\_10](http://support.lenovo.com/docs/t23i_10).
  - ٥- افتح نافذة **Display Properties** (خصائص العرض)، بالنقر فوق **Start** (ابداً)، وأيقونة **Control Panel** (لوحة التحكم)، و **Hardware and Sound** (الأجهزة والصوت)، ثم انقر فوق أيقونة **Display** (العرض).
  - ٦- انقر فوق علامة تبويب **Change the display settings** (تغيير إعدادات العرض).
  - ٧- انقر أيقونة **Advanced Settings** (إعدادات متقدمة).
  - ٨- انقر فوق علامة التبويب **Monitor** (الشاشة).
  - ٩- انقر فوق الزر **Properties** (الخصائص).
  - ١٠- انقر فوق علامة التبويب **Driver** (برنامج تشغيل).
  - ١١- انقر فوق **Update Driver** (تحديث برنامج التشغيل)، ثم انقر فوق **Browse the computer to find the driver program** (تصفح الكمبيوتر للبحث عن برنامج التشغيل).
  - ١٢- حدد **Pick from the list of device driver program on the computer** (اختيار من قائمة برامج تشغيل الجهاز على الكمبيوتر).
  - ١٣- انقر فوق زر **Hard Disk** (القرص الثابت). ومن خلال النقر فوق زر **Browse** (تصفح) يمكنك التصفح والتحديد من خلال المسار التالي:  
**X: \Monitor Drivers\Windows 7**  
(حيث يُشير X إلى "المجلد الموجود به برنامج التعريف المُنزّل" (على سبيل المثال سطح المكتب)).
  - ١٤- اختر ملف **"lent2364pa.inf"** ثم انقر فوق زر **Open** (فتح). انقر فوق الزر **OK** (موافق).
  - ١٥- من النافذة، حدد **LEN T2364pA** ثم انقر فوق **Next** (التالي).
  - ١٦- بعد اكتمال التثبيت، امسح جميع الملفات المنزلة وأغلق جميع النوافذ.
  - ١٧- أعد تشغيل النظام. سيقوم النظام تلقائياً باختيار أقصى معدل تحديث وأوضاع مطابقة الألوان المتوافقة معه.
- ملاحظة:** في شاشات LCD على عكس شاشات CRT، لا تعمل سرعة التحديث الأقوى على تحسين جودة العرض. لذلك، توصي شركة Lenovo، إما باستخدام ١٩٢٠ × ١٠٨٠ بمعدل تحديث ٦٠ هرتز أو ٦٤٠ × ٤٨٠ بمعدل تحديث ٦٠ هرتز.

## تثبيت برنامج تشغيل الشاشة في Windows 10

لاستخدام وظيفة التوصيل والعرض في Microsoft Windows 10 قم بما يلي:

- ١- قم بإيقاف تشغيل الكمبيوتر وكل الأجهزة الملحقة.
- ٢- تأكد من توصيل الشاشة بشكل صحيح.
- ٣- قم بتشغيل الشاشة ثم وحدة النظام، اجعل جهازك يقوم بتشغيل نظام التشغيل Windows 10
- ٤- يمكنك العثور على برنامج تعريف الشاشة المطابق وتنزيله على جهاز الكمبيوتر الخاص بك الذي تتصل به هذه الشاشة (على سبيل المثال سطح المكتب) من على موقع Lenovo الإلكتروني [http://support.lenovo.com/docs/t23i\\_10](http://support.lenovo.com/docs/t23i_10)
- ٥- على سطح المكتب، حرك الماوس إلى الركن الأيسر السفلي من الشاشة، واضغط على زر الماوس الأيمن، ثم اختر **Control Panel (لوحة التحكم)**، ثم انقر نقراً مزدوجاً فوق **Hardware and Sound (الأجهزة والصوت)**، ثم انقر فوق **Display (شاشة العرض)**.
- ٦- انقر فوق علامة تبويب **Change the display settings (تغيير إعدادات العرض)**.
- ٧- انقر أيقونة **Advanced Settings (إعدادات متقدمة)**.
- ٨- انقر فوق علامة التبويب **Monitor (الشاشة)**.
- ٩- انقر فوق الزر **Properties (الخصائص)**.
- ١٠- انقر فوق علامة التبويب **Driver (برنامج تشغيل)**.
- ١١- انقر فوق **Update Driver (تحديث برنامج التشغيل)**، ثم انقر فوق **Browse the computer to find the driver program (تصفح الكمبيوتر للبحث عن برنامج التشغيل)**.
- ١٢- حدد **Pick from the list of device driver program on the computer (اختيار من قائمة برامج تشغيل الجهاز على الكمبيوتر)**.
- ١٣- انقر فوق زر **Hard Disk (القرص الثابت)**. ومن خلال النقر فوق زر **Browse (تصفح)** يمكنك التصفح والتحديد من خلال المسار التالي:  
**X:\Monitor Drivers\Windows 10**  
(حيث يُشير X إلى "المجلد الموجود به برنامج التعريف المنزّل" (على سبيل المثال سطح المكتب)).
- ١٤- اختر ملف **"lent2364pa.inf"** ثم انقر فوق زر **Open (فتح)**. انقر فوق الزر **OK (موافق)**.
- ١٥- من النافذة، حدد **LEN T2364pA** ثم انقر فوق **Next (التالي)**.
- ١٦- بعد اكتمال التثبيت، امسح جميع الملفات المنزلة وأغلق جميع النوافذ.
- ١٧- أعد تشغيل النظام. سيقوم النظام تلقائياً باختيار أقصى معدل تحديث وأوضاع مطابقة الألوان المتوافقة معه.

**ملاحظة:** في شاشات LCD، على خلاف CRT، لا يحسن معدل التحديث السريع جودة العرض. لذلك، توصي شركة Lenovo إما باستخدام ١٩٢٠ × ١٠٨٠ بمعدل تحديث ٦٠ هرتز أو ٦٤٠ × ٤٨٠ بمعدل تحديث ٦٠ هرتز.

## الحصول على المزيد من التعليمات

في حالة استمرار المشكلة، يرجى الاتصال بمركز الدعم التابع لشركة Lenovo للحصول على مزيد من المعلومات عن كيفية الاتصال بمركز الدعم، يُرجى الرجوع إلى الملحق أ، "الخدمة والدعم" في صفحة أ-١

## معلومات الخدمة مسؤوليات العملاء

لا يغطي الضمان المنتجات التي تعرضت للتلف بسبب الحوادث أو سوء الاستخدام أو الإهمال أو التركيب على نحو خاطئ أو استخدام المنتج بما لا يتفق والمواصفات والإرشادات، إلى جانب حدوث الكوارث الطبيعية أو الشخصية أو إجراء أية تغييرات أو إصلاحات أو تعديلات غير مصرح بها.

فيما يلي أمثلة لحوادث إساءة الاستخدام التي لا يغطيها الضمان:

- احتراق الصور على شاشة عرض CRT. ويمكن تلافي حدوث ذلك عن طريق استخدام إحدى الشاشات المؤقتة المتحركة أو خاصية توفير الطاقة.
- حدوث تلف مادي للغلاف أو الإطار أو القاعدة أو الكبلات.
- تعرض شاشات العرض لخدوش أو ثقوب.

### الأجزاء التي يمكن صيانتها

يمكن صيانة الأجزاء التالي ذكرها في مركز الصيانة التابع لشركة Lenovo أو موزعي Lenovo المعتمدين وذلك لدعم ضمان العملاء. تُجرى أعمال الصيانة لهذه الأجزاء في مراكز الخدمة المعتمدة فقط. يعرض الجدول التالي معلومات حول طراز 61AB-MAR1-WW.

جدول 3-3 قائمة بالأجزاء القابلة للصيانة

اللون	طراز/نوع الجهاز (MTM)	الوصف	FRU (الوحدة القابلة للاستبدال) رقم الجزء
أسود	61AB	شاشة T23i-10 - ٢٢ بوصة قابلة للاستبدال مزودة بمدخل (VGA+HDMI+DP)	00PC148
أسود	61AB	يخيلتة لـ T23i-10 (RoHS، م١، ٨)	00PC149
أسود	61AB	FRU معدلة لـ T23i-10	00PC150
أسود	61AB	كبل T23i-10 DP (RoHS، م١، ٨)	00PC151

## الملحق أ- الخدمة والدعم

تقدم المعلومات التالية وصفاً للدعم الفني المتوفر لمنتجاتك، خلال فترة الضمان أو طوال عمر المنتج. راجع ضمان Lenovo المحدود للحصول على شرح كامل لشروط الضمان التي تحددها شركة Lenovo.

### تسجيل الخيار الخاص بك

قم بالتسجيل للحصول على تحديثات خدمات المنتج والدعم، وكذلك للحصول على ملحقات ومحتويات أجهزة الكمبيوتر مجاناً وبأسعار مخفضة. اذهب إلى: <http://www.lenovo.com/register>

### الدعم الفني عبر الإنترنت

يتاح الدعم الفني عبر شبكة الإنترنت طوال عمر المنتج على الموقع: <http://www.lenovo.com/support>.

كما أن دعم استبدال الجهاز أو تغيير المكونات المعيبة متاح أيضاً خلال فترة الضمان. بالإضافة إلى أنه إذا كان جهازك مثيراً على جهاز كمبيوتر Lenovo، فقد يحق لك الحصول على الخدمة في المكان الذي تتواجد به. يستطيع ممثل الدعم الفني من Lenovo مساعدتك في تحديد البديل الأفضل.

### الدعم الفني عبر الهاتف

يقوم مركز دعم العملاء بتقديم دعم التركيب والتهيئة وذلك بد مرور ٩٠ يوماً من سحب الجهاز من السوق. بعد هذا الوقت، سيتم إلغاء الدعم أو توفيره مجاناً بناءً على تقدير شركة Lenovo. كما أن الدعم الإضافي متاح أيضاً مقابل رسوم رمزية.

قبل الاتصال بممثل الدعم الفني من Lenovo، يرجى التأكد من توفر المعلومات التالية: اسم ورقم الخيار، سند الشراء، الجهة المصنعة لجهاز الكمبيوتر، الطراز، الرقم التسلسلي والدليل، النص الدقيق لرسالة الخطأ المنبثقة، وصف المشكلة، ومعلومات تهيئة الأجهزة وبرامج النظام الخاص بك.

قد يحتاج منك ممثل الدعم الفني الذي تتصل به تتبع المشكلة معك على جهازك أثناء المكالمات.

قد تخضع أرقام الهواتف للتغيير دون إخطار مسبق. تتوفر قائمة بأرقام هواتف Lenovo الجديدة على: <http://consumersupport.lenovo.com>

رقم الهاتف	البلد أو المنطقة
٠٨٠٠-٦٦٦-٠٠١١ (الإسبانية والإنجليزية)	الأرجنتين
١-٨٠٠-٠٤١-٢٦٧ (الإنجليزية)	أستراليا
٠٨١٠٠-١٠٠-٦٥٤ (الألمانية)	النمسا
خدمة الضمان والدعم: ٠٢-٣٣٩-٣٦-١١ (الهولندية والفرنسية)	بلجيكا
٠٨٠٠-١٠٠-١٨٩ (اللغة الأسبانية)	بوليفيا

رقم الهاتف	البلد أو المنطقة
المكالمات الهاتفية التي تجرى من داخل منطقة ساو باولو: ١١-٣٨٨٩-٨٩٨٦ المكالمات الهاتفية التي تجرى من خارج منطقة ساو باولو: ٠٨٠٠-٧٠١-٤٨١٥ (البرتغالية)	البرازيل
اتصل بالرقم ٨٠٠-١١١١ (الإنجليزية)	بروناي دار السلام
١-٨٠٠-٥٦٥-٣٣٤٤ (اللغة الإنجليزية والفرنسية)	كندا
٨٠٠-٣٦١-٢١٣ (اللغة الأسبانية)	تشيلي
خط الدعم الفني: ٤٠٠-١٠٠-٦٠٠٠ (اللغة المندرينية)	الصين
٣٥١٦-٨٩٧٧ (٨٥٢) (الكانتونية والإنجليزية والمندرينية)	الصين (هونغ كونج الإدارية)
٣٠٧١-٣٥٥٩ (٨٥٢)/٨٠٧ (الكانتونية والإنجليزية والمندرينية)	الصين (منطقة ماكاو الإدارية)
١-٨٠٠-٩١٢-٣٠٢١ (اللغة الأسبانية)	كولومبيا
٠-٨٠٠-٠١١-١٠٢٩ (اللغة الأسبانية)	كوستاريكا
٣٨٥-١-٣٠٣٣-١٢٠ (الكرواتية)	كرواتيا
٨٠٠-٩٢٥٣٧ (اليونانية)	قبرص
٨٠٠-٣٥٣-٦٣٧ (التشيكوسلوفاكية)	جمهورية التشيك
خدمة الضمان والدعم: ٧٠١٠-٥١٥٠ (الدانمركية)	الدنمارك
١-٨٦٦-٤٣٤-٢٠٨٠ (اللغة الأسبانية)	جمهورية الدومينيكان
OPCION 4 -١-٨٠٠-٤٢٦٩١١ (اللغة الأسبانية)	الإكوادور
أساسي: ٨٥٠-٠٠٠٠٠٠٠٠ ثانوي: ٧٤٤-٠٠٠٠٠٠٠٠ (العربية والإنجليزية)	مصر
٨٠٠-٦٢٦٤ (اللغة الأسبانية)	السلفادور
٣٧٢-٦٦-٠٨٠٠ (الاستونية والروسية والإنجليزية)	إستونيا
خدمة الضمان والدعم: ٣٥٨-٨٠٠-١-٤٢٦٠ (الفنلندية)	فنلندا
خدمة الضمان والدعم: ٠٨١٠-٦٣١-٢١٣ (الأجهزة) (الفرنسية)	فرنسا
خدمة الضمان والدعم: ٠٨٠٠-٥٠٠-٤٦١٨ (الرقم المجاني) (الألمانية)	ألمانيا
شريك تجاري لشركة Lenovo (اليونانية)	اليونان

رقم الهاتف	البلد أو المنطقة
اتصل بالرقم ٩٩٩-٩١٩٠ انتظر رد عامل الهاتف ثم اطلب منه توصيلك بالرقم ٨٧٧-٤٠٤-٩٦٦١ (اللغة الأسبانية)	جواتيمالا
اتصل بالرقم ٨٠٠-٠١٢٣ (اللغة الأسبانية)	هندوراس
+٣٦-١٣-٨٢٥-٧١٦ (الإنجليزية والمجرية)	المجر
أساسي: ١٨٠٠-٤١٩-٤٦٦٦ (تاتا) ثانوي: ١٨٠٠-٣٠٠-٨٤٦٥ (ريلايانس) البريد الإلكتروني: commercialts@lenovo.com (الإنجليزية والهندية)	الهند
١-٨٠٣-٤٤٢-٤٢٥ ٦٢ ٢١٣-٠٠٢-١٠٩٠ (بسعر المكالمات العادية) (اللغة الإنجليزية واللغة الإندونيسية)	إندونيسيا
خدمة الضمان والدعم: ٠١-٨٨١-١٤٤٤ (الإنجليزية)	أيرلندا
مركز خدمة جيبعت شموئيل: ٣٩٠٠-٣٠٣١-٣-٩٧٢+ (العبرية والإنجليزية)	إسرائيل
خدمة الضمان والدعم: ٣٩-٨٠٠-٨٢٠٠٩٤+ (الإيطالية)	إيطاليا
٠١٢٠-٠٠٠-٨١٧ (اليابانية والإنجليزية)	اليابان
٧٧-٢٧٣-٢٣١-٤٢٧ (بسعر المكالمات العادية) (الروسية والإنجليزية)	كازاخستان
٠٨٠-٥١٣-٨٨٠ (مكالمة هاتفية على حساب المتلقي) ٠٢-٣٤٨٣-٢٨٢٩ (مكالمة هاتفية خارجية) (الكورية)	كوريا
٣٧١-٦٧٠٧-٣٦٠ (اللاتفية والروسية والإنجليزية)	لاتفيا
٣٧٠ ٥٢٧٨ ٦٦٠٢ (الإيطالية والروسية والإنجليزية)	ليتوانيا
ThinkServer و ThinkStation: ٣٥٢-٣٦٠-٣٨٥-٣٤٣ ThinkCentre و ThinkPad: ٣٥٢-٣٦٠-٣٨٥-٢٢٢ (الفرنسية)	لوكسمبرج
١-٨٠٠-٨٨-٠٠١٣ ٠٣-٧٧٢٤-٨٠٢٣ (بسعر المكالمات العادية) (الإنجليزية)	ماليزيا
٣٥٦-٢١-٤٤٥-٥٦٦ (الإنجليزية والإيطالية والمالطية العربية)	مالطا
٠٠١-٨٦٦-٤٣٤-٢٠٨٠ (اللغة الأسبانية)	المكسيك
٠٢٠-٥١٣-٣٩٣٩ (الهولندية)	هولندا
٠٥٠٨-٧٧٠-٥٠٦ (الإنجليزية)	نيوزلندا
٠٠١-٨٠٠-٢٢٠-٢٢٨٢ (اللغة الأسبانية)	نيكارجوا
٨١٥٢-١٥٥٠ (النرويجية)	النرويج

رقم الهاتف	البلد أو المنطقة
مركز دعم العملاء التابع لشركة Lenovo: ٤٣٤-٨٦٦-٠٠١ (الرقم المجاني) (اللغة الأسبانية)	بنما
OPCION 2 ٠-٨٠٠-٥٠-٨٦٦ (اللغة الأسبانية)	بيرو
١-٨٠٠-٨٩٠٨-٦٤٥٤ (مشاركو GLOBE) ١-٨٠٠-١٤٤١-٠٧١٩ (مشاركو PLDT) (التايلاندية والإنجليزية)	الفلبين
ضع شعار Think على أجهزة الكمبيوتر المحمول والكمبيوتر اللوحي: ٤٨-٢٢-٢٧٣-٩٧٧٧ ThinkStation و ThinkServer: ٤٨-٢٢-٨٧٨-٦٩٩٩ (البولندية والإنجليزية)	بولندا
٨٠٨-٢٢٥-١١٥ (بسرر المكاملة العادفة) (البرتغالية)	البرتغال
٤-٠٢١-٢٢٤-٤٠١٥ (الرومانية)	رومانفا
+٧-٤٩٩-٧٠٥-٦٢٠٤ +٧-٤٩٥-٢٤-٠٨٥٥٨ (بسرر المكاملة العادفة) (اللغة الروسية)	روسيا
١-٨٠٠-٤١٥-٥٥٢٩ ٦٨١٨-٥٣١٥ (بسرر المكاملة العادفة) (الإنجليزية، المندرفن، البهاسا ماليزفا)	سنغافورة
٤٢١-٢-٤٩٥٤-٥٥٥٥: ThinkStation و ThinkServer	سلوفاكفا
٣٨٦-١-٢٠٠٥-٦٠ (السلوففنفة)	سلوففنفيا
٣٤-٩١٧-١٤٧-٨٣٣ (اللغة الأسبانية)	إسبانفا
٩٤٧٧-٧٣٥٧-١٢٣ (نظم معلوماف Sumathi) (الإنجليزية)	سرلانكا
٠٧٧-١١٧-١٠٤٠: خدمة الضمان والدعم: (السوفدففة)	السوفدف
٠٨٠٠-٥٥-٥٤-٥٤: خدمة الضمان والدعم: (باللغات الألمانية والفرنسفة والإطبالفة)	سوفسرا
٠٨٠٠-٠٠٠-٧٠٢ (اللغة المندرفنفة)	تافوان
٠٠١-٨٠٠-٤٤١٥-٧٣٤ ٧٨٧ - ٣٠٦٧ (+٦٦٢) (بسرر المكاملة العادفة) (التافلاندففة والإنجليزية)	تافلاندف
٤٤٤-٠٤-٢٦ (اللغة التركفة)	تركفا
دعم الضمان القفاسف: ٠٣٧٠٥-٥٠٠-٩٠٠ (بسرر الترفة الملفة) دعم الضمان القفاسف: ٠٨٧٠٥-٥٠٠-٩٠٠ (الإنجليزية)	المملكة المتحدة
١-٨٠٠-٤٢٦-٧٣٧٨ (الإنجليزية)	الولافاف المتحدة
٠٠٠-٤١١-٠٠٥-٦٦٤٩ (اللغة الأسبانية)	أوروجواف
٠-٨٠٠-١٠٠-٢٠١١ (اللغة الأسبانية)	فنزوفلا

رقم الهاتف	البلد أو المنطقة
١٢٠-١١٠٧٢ (الرقم المجاني) ٨٤-٨-٤٤٥٨-١٠٤٢ (بسعر المكالمة العادية) (اللغة الفيتنامية والإنجليزية)	فيتنام

## الملحق ب- الإخطارات

قد لا تتوفر منتجات أو خدمات أو خصائص شركة Lenovo المشار إليها في هذا المستند في كافة الدول، لذا احرص على استشارة ممثل شركة Lenovo المحلي للحصول على معلومات حول المنتجات والخدمات المتوفرة حالياً في المنطقة التي تقطن بها. لا يعني ورود إشارة إلى أي من المنتجات أو البرامج أو الخدمات التي توفرها شركة Lenovo إلى عدم إمكانية استخدامها، إذ يجوز استخدام أي من المنتجات أو البرامج أو الخدمات الأخرى المماثلة في الأداء الوظيفي مع تلك الخاصة بشركة Lenovo على ألا تنتهك أي من حقوق الملكية الفكرية للشركة، مع مراعاة أن تقييم أداء أي منتج أو برنامج أو خدمة أخرى يعد من مسؤوليات المستخدم.

قد يكون لدى شركة Lenovo بعض براءات الاختراع أو طلبات براءات اختراع معلقة والتي تختص بالمادة المشار إليها في هذا المستند، إلا أن تقديم هذا المستند لا يسمح بتاتاً بإمكانية الحصول على أي ترخيص لتلك البراءات. علماً بأنه يمكن الاستعلام عن هذه التراخيص من خلال إرسال التساؤلات المطروحة إلى:

Lenovo (UnitedStates), Inc.

1009 Think Place - Building One

Morrisville, NC 27560

الولايات المتحدة الأمريكية

عناية: مدير ترخيص Lenovo

توفر شركة LENOVO هذا الدليل (كما هو) دون أي ضمانات من أي نوع سواء كانت صريحة أو ضمنية، ولا تقتصر على الضمانات المضمنة المتعلقة بعدم انتهاك حقوق الملكية أو قابلية التداول التجاري أو الملاءمة لغرض بعينه. هناك بعض التشريعات التي لا تسمح بإخلاء المسؤولية من أي ضمانات صريحة أو ضمنية في معاملات تجارية محددة، لذا فقد لا ينطبق عليك هذا البيان.

قد تشمل هذه المعلومات على بعض الأخطاء التقنية أو المطبعية، إلا أنه يتم إجراء تغييرات على المعلومات الواردة هنا بصفة دورية، عل أن يتم إدراج هذه التغييرات في الإصدارات الجديدة من هذا المنشور. ويحق لشركة Lenovo إدخال بعض التحسينات و/أو التعديلات على المنتج (المنتجات) و/أو البرنامج (البرامج) المشار إليها في هذا الدليل في أي وقت دون إخطار.

المنتجات المشار إليها في هذا المستند غير معدة للاستخدام أثناء عمليات زرع الأعضاء أو أجهزة دعم الحياة، إذ قد يتسبب حدوث أي خلل بها في إصابة الأشخاص أو وفاتهم. المعلومات الواردة في هذا المستند لا تؤثر على أو تغير من مواصفات منتج Lenovo أو ضماناته. ولا يرد بهذا المستند ما يمكن اعتباره ترخيص صريح أو ضمني أو تعويضاً بموجب حقوق الملكية الفكرية الخاصة بشركة Lenovo أو الأطراف الأخرى، وهذا وقد جمعت كافة المعلومات الواردة في هذا المستند في ظروف خاصة وهي مقدمة كمثال للتوضيح، وقد تختلف النتائج التي سيتم الحصول عليها في بيئات التشغيل الأخرى.

يحق لشركة Lenovo استخدام أو توزيع أي من المعلومات التي يقدمها العميل بأية طريقة تراها الشركة مناسبة دون إلزامه بأية مسؤوليات.

يعد الغرض من الإشارة إلى مواقع الإنترنت غير التابعة لشركة Lenovo في هذا الدليل هو توفير وسائل الراحة للعملاء، مما يعني أنه لا يلزم بالضرورة موافقة الشركة على مضمون أو محتوى هذه المواقع، كما أن محتواها لا يعد جزءاً من الوثائق الخاصة بالمنتج، وبهذا فإن مسؤولية استخدام تلك المواقع يتحملها العميل وحده.

تم تحديد بيانات الأداء التي يحتوي عليها هذا الدليل في ظروف تشغيل خاصة، لذا، فقد تختلف النتائج التي سيتم الحصول عليها في ظروف تشغيل أخرى بشكل ملحوظ. وقد تم عمل بعض القياسات على أنظمة ذات مستوى تطوري محدد وليس هناك أي ضمان على أن تلك القياسات متماثلة في الأنظمة المتاحة بشكل عام. أضف إلى ذلك وجود بعض القياسات التي تم تقديرها من خلال تقديرات استقرائية، وبالتالي قد تختلف النتائج الفعلية، وبناءً عليه ينبغي على مستخدمي هذا الدليل التحقق من البيانات التي تنطبق على ظروف التشغيل الخاصة بهم.

## المعلومات المتعلقة بإعادة التدوير

تعمل Lenovo على تشجيع مالكي أجهزة تكنولوجيا المعلومات (IT) على تحمل مسؤولية إعادة تدوير أجهزة تم التي لم يعودوا بحاجة إليها. تقدم Lenovo مجموعة من البرامج والخدمات المتنوعة لمساعدة مالكي الأجهزة في إعادة تدوير منتجات تقنية المعلومات الخاصة بهم. للمعلومات حول إعادة تدوير منتجات Lenovo يرجى زيارة الموقع:

<http://www.lenovo.com/lenovo/environment/recycling>

### بيئة配慮に関して

本機器またはモニターの回収リサイクルについて

企業のお客様が、本機器が使用済みとなり廃棄される場合は、資源有効利用促進法の規定により、産業廃棄物として、地域を管轄する県知事あるいは、政令市長の許可を持った産業廃棄物処理業者に適正処理を委託する必要があります。また、弊社では資源有効利用促進法に基づき使用済みパソコンの回収および再利用・再資源化を行う「PC回収リサイクル・サービス」を提供しています。詳細は、<http://www.ibm.com/jp/pc/service/recycle/pcrecycle/> をご参照ください。

また、同法により、家庭で使用済みとなったパソコンのメーカー等による回収再資源化が2003年10月1日よりスタートしました。詳細は、<http://www.ibm.com/jp/pc/service/recycle/pcrecycle/> をご参照ください。

重金属を含む内部部品の廃棄処理について

本機器のプリント基板等には微量の重金属（鉛など）が使用されています。使用後は適切な処理を行うため、上記「本機器またはモニターの回収リサイクルについて」に従って廃棄してください。

### تجميع شاشات أو أجهزة كمبيوتر Lenovo المهملة وإعادة تدويرها

إذا كنت موظف في شركة وتريد التخلص من شاشة عرض أو جهاز كمبيوتر Lenovo الذي يعد ملكية للشركة، فعليك أن تفعل ذلك بموجب قانون تعزيز الاستخدام الفعال للموارد. يتم تصنيف أجهزة الكمبيوتر والشاشات باعتبارها نفايات صناعية ويجب التخلص منها بصورة صحيحة من خلال مقاول تصريف النفايات الصناعية المخول من الحكومة المحلية. عملاً بقانون تعزيز الاستخدام الفعال للموارد، تقدم Lenovo اليابان، خدمات جمع وتدوير أجهزة الكمبيوتر، لتجميع وإعادة استخدام وإعادة تدوير أجهزة الكمبيوتر وشاشات العرض المهملة. لمزيد من التفاصيل، يرجى زيارة الموقع الإلكتروني لشركة Lenovo على [www.ibm.com/jp/pc/service/recycle/pcrecycle/](http://www.ibm.com/jp/pc/service/recycle/pcrecycle/) بموجب قانون تعزيز الاستخدام الفعال للموارد، تم بدء تجميع وإعادة تصنيع أجهزة الكمبيوتر والشاشات المستخدمة في المنزل من خلال المصنع في الأول من أكتوبر لعام ٢٠٠٣. وتتوفر هذه الخدمة مجاناً بالنسبة لأجهزة الكمبيوتر المنزلية المباعة بعد الأول من أكتوبر لعام ٢٠٠٣. لمزيد من التفاصيل، يرجى زيارة الموقع الإلكتروني لشركة Lenovo على [www.ibm.com/jp/pc/service/recycle/personal/](http://www.ibm.com/jp/pc/service/recycle/personal/)

### التخلص من مكونات أجهزة كمبيوتر Lenovo

قد تحتوي بعض أجهزة كمبيوتر Lenovo المباعة في اليابان على مكونات تحتوي على معادن ثقيلة أو مواد أخرى لها آثار بيئية. لكي تتخلص من المكونات المهملة على نحو جيد، مثل لوحة الدائرة المطبوعة أو المشغل، استخدم الأساليب الموضحة أعلاه لجمع وإعادة تصنيع أجهزة الكمبيوتر أو الشاشات المهملة.

## العلامات التجارية

المصطلحات التالية هي علامات تجارية لشركة Lenovo في الولايات المتحدة أو الدول الأخرى أو كليهما:

Lenovo  
The Lenovo logo  
ThinkCenter  
ThinkPad  
ThinkVision

Microsoft Windows NT هي علامات تجارية لمجموعة شركات ميكروسوفت.

أما عن باقي أسماء الشركات أو المنتجات أو الخدمات فقد تكون علامات تجارية أو علامات خدمات لشركات أخرى.