

**Lenovo**<sup>TM</sup>

**ThinkVision**

ThinkVision T23i-10

ユーザーズ ガイド

マシンのタイプ: 61AB

**Think**

# 製品番号

61AB-MAR1-WW

初版（2016年9月）

© Copyright Lenovo 2016.

弊社の製品、データ、コンピュータソフトウェア、およびサービスは私的な費用により独自に開発されたものであり、48 C.F.R. 2.101 に定められた商用製品として米国政府機関に対して使用、複製、開示に対する制限付権利とともに売却されています。

米国政府の制限付き権利に関する注意事項：製品、データ、コンピュータソフトウェアまたはサービスが米国 General Services Administration の「GSA」契約に基づく場合、その使用、複製、開示は契約番号 GS-35F-05925 に定められた制限に従うものとします。

# 目次

安全に関する情報 .....	iii
一般安全のガイドライン .....	iii
<b>章 1. はじめに .....</b>	<b>1-1</b>
同梱されているもの .....	1-1
使用上のご注意 .....	1-2
製品の概要 .....	1-3
調整のタイプ .....	1-3
傾き .....	1-3
回転 .....	1-3
高さ調整 .....	1-4
モニターの旋回 .....	1-4
モニターのコントロール .....	1-5
ケーブルロックスロット .....	1-5
モニターのセットアップ .....	1-6
モニターの接続と電源オン .....	1-6
情報登録 .....	1-11
<b>章 2. モニターの調整と使用 .....</b>	<b>2-1</b>
快適性とアクセシビリティについて .....	2-1
作業エリアを整理する .....	2-1
モニターの位置の調整 .....	2-1
健康な作業習慣のための小さなヒント .....	2-2
アクセシビリティ情報 .....	2-2
モニターの画像を調整する .....	2-3
ダイレクトアクセスコントロールの使用 .....	2-3
OSD コントロールの使用 .....	2-4
サポートされる表示モードを選択します .....	2-8
電源管理について .....	2-9
モニターのお手入れ .....	2-10
モニター台とスタンドの取り外し .....	2-10
壁取り付け (オプション) .....	2-10
<b>章 3. 参考情報 .....</b>	<b>3-1</b>
モニターの仕様 .....	3-1
トラブルシューティング .....	3-3
手動での画像の設定 .....	3-4
モニタードライバーを手動でインストールする .....	3-5
Windows 7 でモニター ドライバーをインストールするには .....	3-5
Windows 10 でモニタードライバをインストールするには .....	3-6
詳細なヘルプの表示 .....	3-6
サービスに関する情報 .....	3-7
顧客の責任 .....	3-7
保守部品 .....	3-7
<b>付録 A サービスとサポート .....</b>	<b>A-1</b>
情報登録 .....	A-1
オンライン技術サポート .....	A-1
電話による技術サポート .....	A-1
<b>付録 B ご注意 .....</b>	<b>B-1</b>
リサイクル情報 .....	B-2
商標 .....	B-2

---

# 安全に関する情報

---

## 一般安全のガイドライン

コンピュータを安全に使用するためのヒントについては、以下の Web サイトにアクセスしてください。

<http://www.lenovo.com/safety>

Before installing this product, read the Safety Information.

Avant d'installer ce produit, lisez les consignes de sécurité.

Vor der Installation dieses Produkts die Sicherheitshinweise lesen.

Πριν εγκαταστήσετε το προϊόν αυτό, διαβάστε τις πληροφορίες ασφάλειας (safety information).

לפני שתתקין מוצר זה, קראו את הוראות הבטיחות.

A termék telepítése előtt olvassa el a Biztonsági előírásokat!

Prima di installare questo prodotto, leggere le Informazioni sulla Sicurezza

Antes de instalar este produto, leia as Informações de Segurança.

Läs säkerhetsinformationen innan du installerar den här produkten.

Prije instalacije ovog produkta obavezno pročitajte Sigurnosne Upute.

Les sikkerhetsinformasjonen (Safety Information) før du installerer dette produktet.

Przed zainstalowaniem tego produktu, należy zapoznać się z książką "Informacje dotyczące bezpieczeństwa" (Safety Information).

Пред да се инсталира овој продукт, прочитајте информацијата за безбедност.

Pred inštaláciou tohto zariadenia si peôítajte Bezpeônostné predpisy.

Pred namestitvijo tega proizvoda preberite Varnostne informacije.

Ennen kuin asennat t m n tuotteen, lue turvaohjeet kohdasta Safety Information

Před instalac tohoto produktu si přeôíte pŕíručku bezpečnostních instrukcí

在安装本产品之前，请仔细阅读 **Safety Information** (安全信息)。

安裝本產品之前，請先閱讀「安全資訊」。

مع، يجب قراءة دات السلامة

Læs sikkerhedsforskrifterne, før du installerer dette produkt.

製品の設置の前に、安全情報をお読みください。

본 제품을 설치하기 전에 안전 정보를 읽으십시오.

Antes de instalar este producto lea la información de seguridad.

Antes de instalar este produto, leia as Informações de Segurança.

Перед установкой продукта прочтите инструкции по технике безопасности.

Lees voordat u dit product installeert eerst de veiligheidsvoorschriften.

---

## 章 1. はじめに

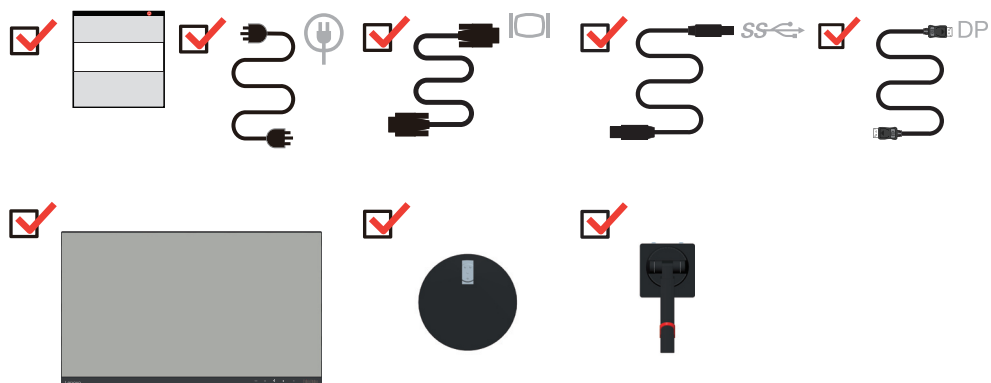
このユーザズガイドには、ユーザーのための詳細な操作指示が記載されています。  
簡易説明の概要については、セットアップポスターを参照してください。

---

### 同梱されているもの

本製品には、次の付属品が同梱されています。

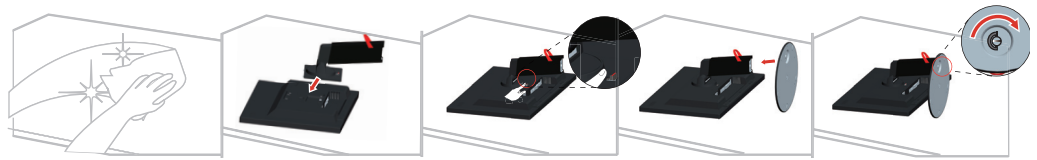
- 情報パンフレット
- フラットパネルモニター
- 電源コード
- USB 3.0 ケーブル
- DP ケーブル
- アナログケーブル (VGA 使用の場合)
- 土台
- スタンド



## 使用上のご注意

モニタをセットアップするには、以下の図を参照してください。

**メモ：**モニターの画面領域を手で触らないようにしてください。画面領域はガラスでできているため、荒っぽい取り扱いや過度に圧力をかけることにより破損する場合があります。



1. モニターの画面を下にして、柔らかい平らな面に置きます。
2. スタンドの組立用ブラケットをモニターと一直線に並べます。
3. ブラケットをモニターに、所定の位置に固定されるまで挿入します。

**メモ：**VESA マウントを取り付けるには、ページ 2-10 の「壁取り付け (オプション)」を参照してください。

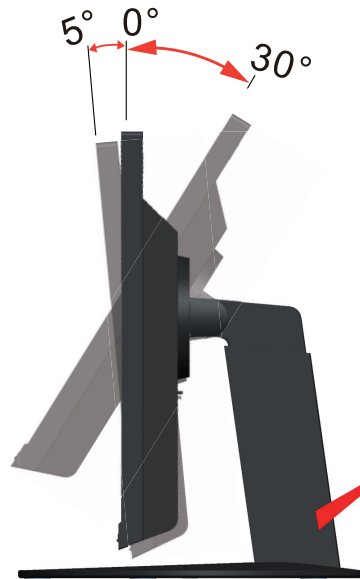
## 製品の概要

本セクションでは、モニタ位置の調整、ユーザー制御の設定、ケーブルロックスロットの使用に関する情報を紹介しています。

### 調整のタイプ

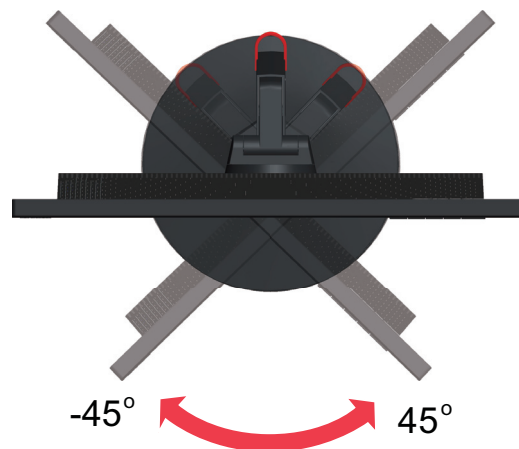
#### 傾き

傾きの範囲の例については、以下の図を参照してください。



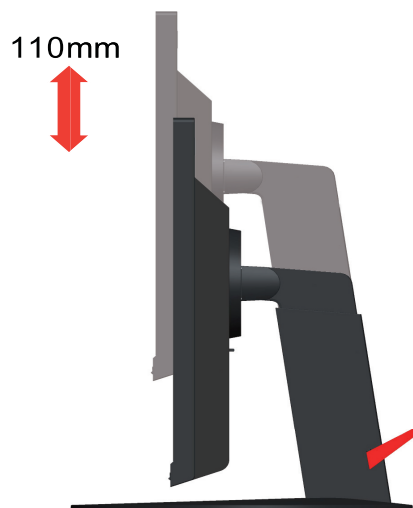
#### 回転

組込の台座によって、モニタをもっとも見やすい表示角度に傾けたり回転することができます。



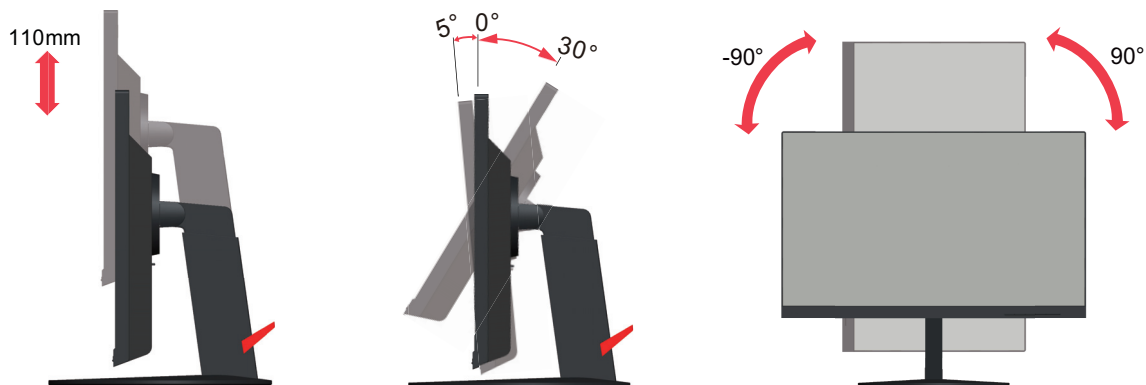
## 高さ調整

高さを調整する場合、モニターを押し下げるか持ち上げます。



## モニターの旋回

- モニター画面を回転する前に、画面位置を調整します。(モニター画面がその最高点まで上がり、30° 後方に傾いていることを確認します。)
- モニターが -90°~90° で停止するまで、時計回りに回転します。





## モニターのコントロール

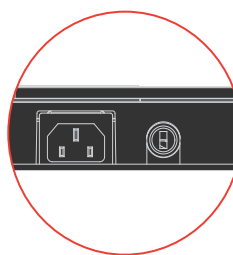
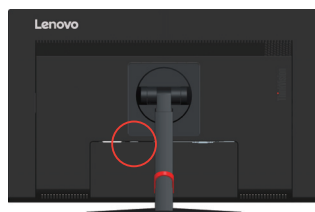
パネルフレームのキーパッド制御は、さまざまな機能にアクセスできます。



これらのキーパッド制御を利用する方法の詳細については、ページ 2-3 の「モニターの画像を調整する」を参照してください。

## ケーブルロックスロット

本機は、モニターの背面にケーブルロックスロットがあります。



## モニターのセットアップ

ここでは、モニターの設置方法についてご説明します。

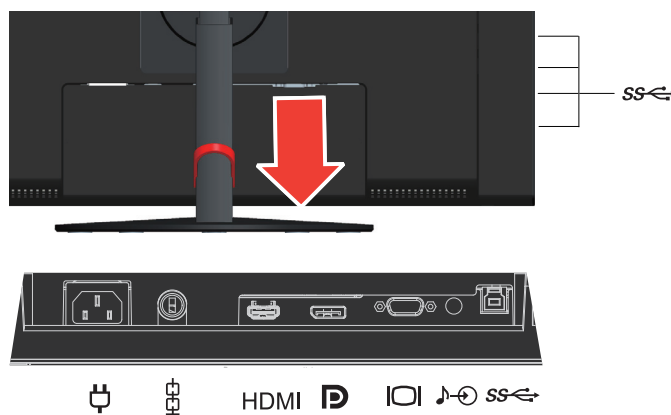
### モニターの接続と電源オン

メモ：この手順を実施する前に、iii ページの安全に関する情報を必ずお読みください。

1. コンピュータと取り付けたすべてのデバイスの電源をオフにして、コンピュータの電源コードを抜きます。



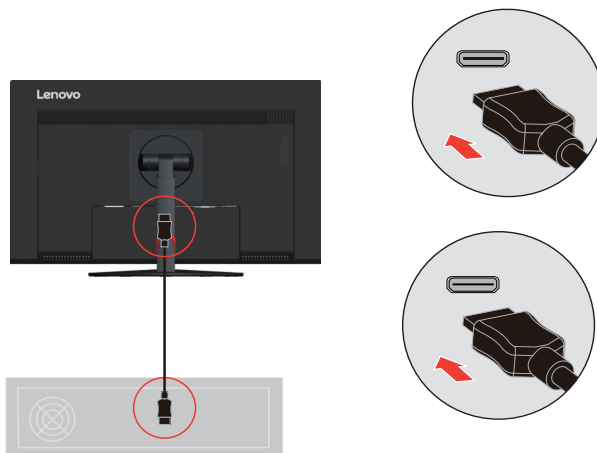
2. 以下のアイコンの指示に従って、ケーブルを接続します。



3. HDMI ケーブルの一方の端をコンピュータ背面の HDMI コネクタに、もう一方の端をモニタの HDMI コネクタに接続します。Lenovo ではお使いのモニタで HDMI 入力を使用する必要があるお客様には、「Lenovo HDMI - HDMI ケーブル OB47070」をご購入いただくようお願いいたします。

[www.lenovo.com/support/monitoraccessories](http://www.lenovo.com/support/monitoraccessories)

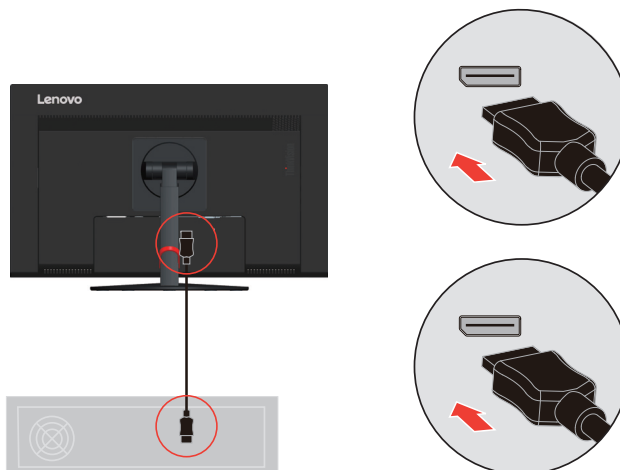
#### HDMI



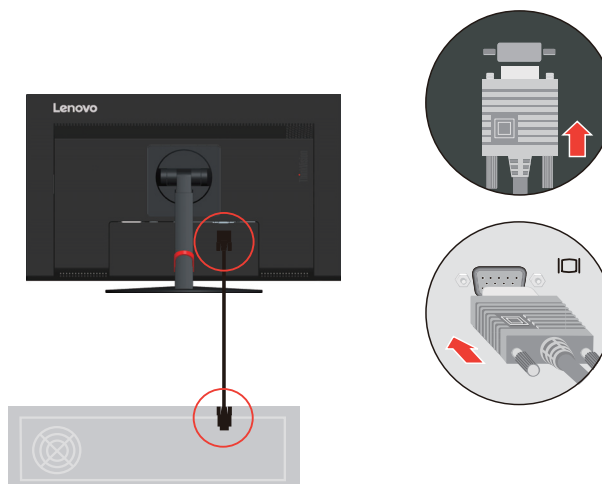
4. DP ケーブルの一方の端をコンピュータ背面の DP コネクタに、もう一方の端をモニタの DP コネクタに接続します。Lenovo では、モニターで Display Port 入力を使用する必要があるお客様は「Lenovo Display Port - Display Port ケーブル 0A36537」をご購入いただくようお願いいたします。

[www.lenovo.com/support/monitoraccessories](http://www.lenovo.com/support/monitoraccessories)

#### DP

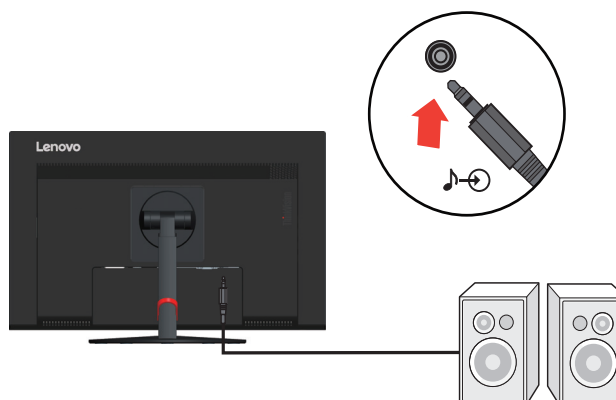


5. アナログ信号ケーブルの一方の端をモニター VGA（アナログ）コネクタとコンピュータに、もう一方の端をコンピュータに接続します。

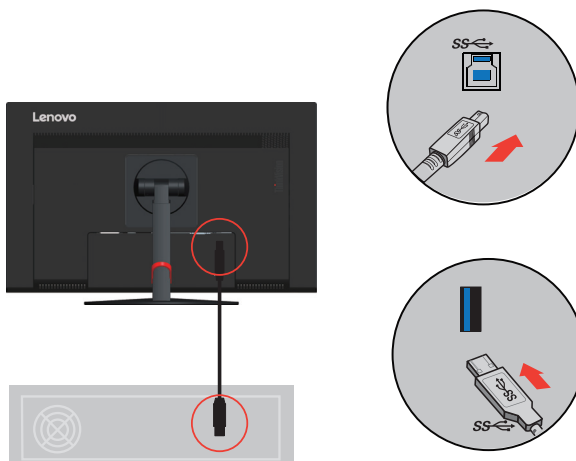


6. スピーカーのオーディオケーブルとモニターのオーディオジャックを接続して、Display Port、または HDMI からオーディオソースを転送します。

メモ：HDMI/DP モードのオーディオ出力。



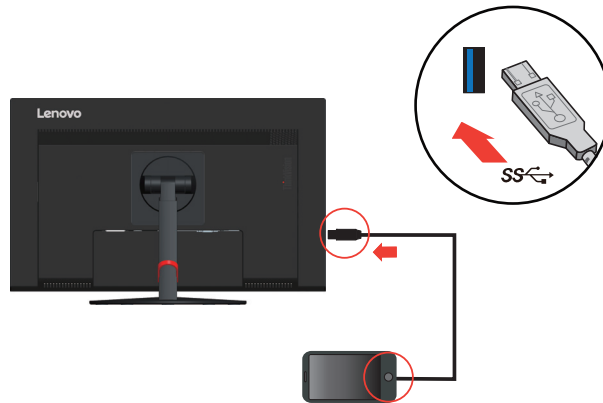
7. USB ケーブルの一方の端をモニター背面の USB アップストリーム端子に、USB ケーブルの他方の端をコンピュータの適切な USB ポートに接続します。



8. USB ケーブルの一方の端をモニター側面の USB ダウンストリーム端子に、USB ケーブルの他方の端をデバイスの適切な USB ポートに接続します。

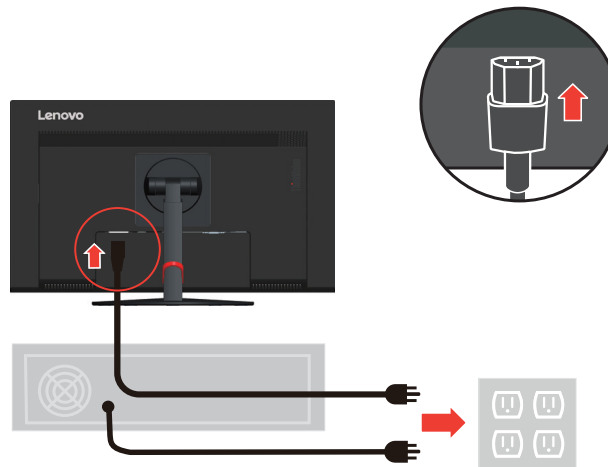
メモ：USB ダウンストリームポートは、モニターの電源がオフの場合、電源を供給しません。

SS⇄

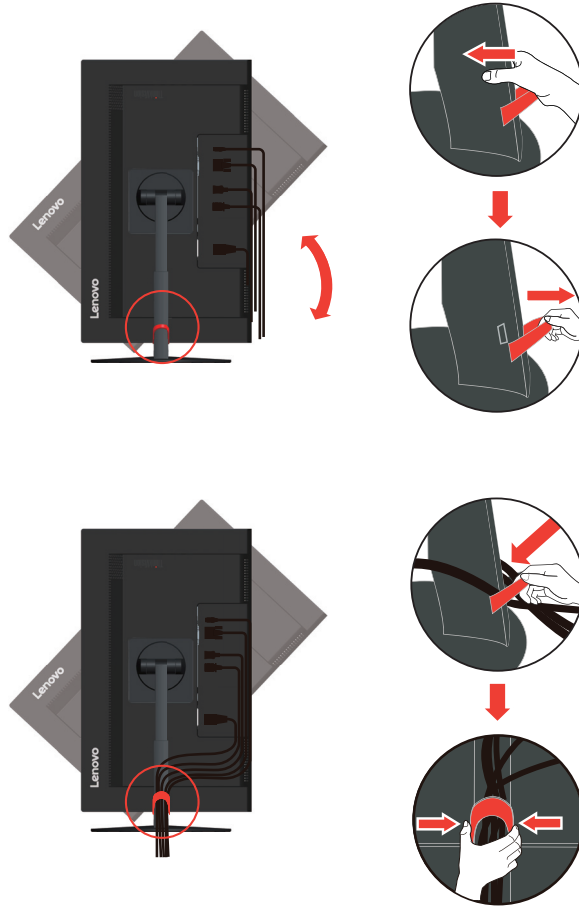


9. 電源コードをモニターに接続し、モニターの電源コードとコンピュータのコードをアースされたコンセントに差し込みます。

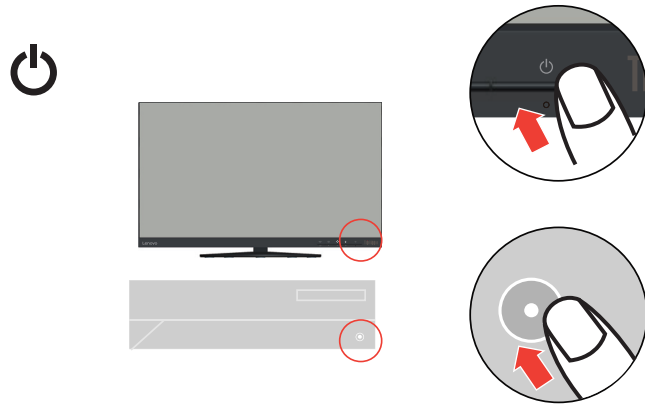
メモ：本機をご利用の際は、必ず適切に認証された電源コードをお使いください。それぞれの国ごとに定められた電気製品取り付け方法や規則をかならずお守りください。認証された電源コードは、IEC 60227 規格によると通常のポリ塩化ビニルフレキシブルコードよりも重いものを使用します (H05VV-F 3G 0.75mm<sup>2</sup> または H05VVH2-F2 3G 0.75mm<sup>2</sup> 指令)。IEC 60245 規格 (designation H05RR-F 3G 0.75mm<sup>2</sup> 指令) により、代替コードを使う場合は合成ゴムコードを使用します。



10. 以下の図のようにラインクリーナーを取り付けます。



11. モニターとコンピュータの電源をオンにします。



12. モニタードライバをインストールする場合、Lenovo Web サイト (website [http://support.lenovo.com/docs/t23i\\_10](http://support.lenovo.com/docs/t23i_10)) から、お使いのモニターモードに対応するドライバをダウンロードしてください。ページ 3-5 の「モニタードライバーを手動でインストールする」セクションを参照して、ドライバをインストールしてください。



---

## 情報登録

この Lenovo™ 製品をお買い上げいただきありがとうございます。ほんの少しの時間を割いて当社製品に登録してください。お客様からいただいた情報は、今後 Lenovo のさらなるサービス向上に役立たせていただきます。お客様のフィードバックはお客様にとって重要な製品開発とサービス、およびお客様とのコミュニケーション方法をさらに開発するために大変貴重です。次の Web サイトでお客様のオプションを登録してください：

<http://www.lenovo.com/register>

Web サイトのアンケートで今後情報を受け取りたくないとお答えにならない限り、Lenovo からお客様に情報をお送りし登録された製品を更新いたします。

---

## 章 2. モニターの調整と使用

ここでは、モニターの調整と使用についてご説明します。

---

### 快適性とアクセシビリティについて

コンピュータを快適に使用するには、人体工学的に優れた姿勢で作業することが非常に重要です。自分の作業スペースや道具類は、それぞれのニーズにあったもの、そして自分が行おうとしている仕事に適したものを用意しましょう。更に、健康的な仕事習慣を身に付けて、最大限のパフォーマンスを発揮しながらコンピュータを快適に使用します。このようなトピックの詳細については、以下の健康的なコンピューティング Web サイトへアクセスしてください。

<http://www.lenovo.com/healthycomputing/>

#### 作業エリアを整理する

作業面の高さを確保し、快適に作業を行うための作業領域を確保します。

作業エリアを整理して、資料や道具を使いやすい状態にします。作業エリアは清潔にして、コンピュータのマウス、電話など頻繁に使用する道具類は手の届く位置に配置して出しやすいようにしておきます。

道具類のレイアウトやセットアップは、あなたの作業姿勢に大きな役割を果たしています。以下のトピックは、よりよい作業姿勢を実現してそれを維持するために道具類のセットアップを最適化する方法です。

#### モニターの位置の調整

コンピュータのモニターを快適で見やすい状態に配置して調整するため、以下の点にご注意ください。

- 目とモニター画面の間の推奨表示距離は、画面の対角線の 1.5 倍の長さです。狭苦しいオフィス環境におけるこの必須距離を満たすための解決策としては、壁からデスクを引き離したり平面パネルの仕切りによりモニターのスペースを作ること、またはデスクの隅にモニターを配置してディスプレイをコンパクトにすること、またはキーボードを調節可能な引き出しに配置して作業面の奥行きを出すことなどが考えられます。
- **モニターの高さ**：頭や首の位置が快適で自然な姿（垂直的、水平的に）になるようにもモニターの位置を調整します。モニターに高さ調節機能が無い場合、本など頑丈な物をモニターの足元の下において必要な高さを実現します。モニター配置に関する一般的なガイドラインとしては、快適な姿勢で座ったときに画面上端の高さが目の高さよりも若干下に配置します。モニターの高さは必ず調整して目の高さと画面中央の高さが自分にとって快適に配置（目の筋肉の緊張が取れてリラックスした状態）されていることを確認してください。
- **傾き**：画面の内容が快適に見える角度でモニターの傾き具合を調整します。このとき、快適な頭の姿勢や首の角度も確保します。
- **通常の設定**：モニター上に、頭上の照明や近くの窓の光が反射しないように配置します。



以下はモニターを快適に見られるようにするための大切なヒントです。

- 行っている仕事のタイプにあわせて、一番適切な照明を使用します。
- モニターの明るさ、コントラストコントロールなどがあるときはこれを使用して画像の快適な明るさを確保します。
- モニター スクリーンは清潔を維持して、画面に写る内容にいつでも意識を集中できるようにします。

高い集中力で長い間継続して画面を見続けると目が疲れやすくなります。モニターからは時々視線をはずして遠くのものを見るようにすると目の筋肉をリラックスさせることができます。疲れ目や画面の見やすさの詳細については、お近くのビジョントケア専門家にご相談ください。

## 健康な作業習慣のための小さなヒント

以下の情報は、コンピュータを快適で生産的な状態で使用できるようにするための重要な要因です。

- **よい姿勢は機材の優れたセットアップから**：作業エリアのレイアウトとコンピュータ等のセットアップは、コンピュータを使用中の姿勢を大きく左右します。快適で生産的な姿勢を維持するために、以下のアウトライン形式ページ 2-1 の「作業エリアを整理する」のヒントを参照してください。また、お使いのコンピュータや事務用家具の調節機能を利用して、現在の状況や将来の好みの姿勢に変更します。
- **姿勢面では若干の変更でも、姿勢への不具合を解決できます**：長い間座ってコンピュータで作業を続けるときは、まず第一に姿勢のよさを確保します。どれか一つの姿勢を長時間維持するのはやめましょう。姿勢は定期的に若干修正すると、起こり得る可能性のある「気分がわるくなる」と状況を避けることができます。事務用家具の調整機能は、将来の姿勢の変化のためにいつでも使えるようにしておきます。
- **短い、定期的な休憩は健康なコンピュータ作業を保証します**：コンピュータ作業はもともとじっとしている作業なので、職場内ではできるだけ小さな休憩時間をはさむようにしてください。定期的に席を立ったり、ストレッチをしたり歩いたり、水を飲んだりするか、コンピュータを使用しなくてもいように少しずつ水をのみます。作業をほんの少し休憩するだけで姿勢の変更が容易になり、作業期間中を通じて快適な姿勢で過ごすことができます。

## アクセシビリティ情報

Lenovo は、身体障害者が情報と技術をより多く入手できるように尽力しています。支援技術により、ユーザーは自分の障害にもっとも適した方法で情報にアクセスできます。これらの技術には一部オペレーティングシステムにすでに組み込まれているものもありますが、他の技術はサプライヤーを通してまたは以下の Web サイトでのご入会いただけます。

[https://lenovo.ssbartgroup.com/lenovo/request\\_vpat.php](https://lenovo.ssbartgroup.com/lenovo/request_vpat.php)

## モニターの画像を調整する

ここでは、モニターの画像を調整するためのコントロール機能を説明します。

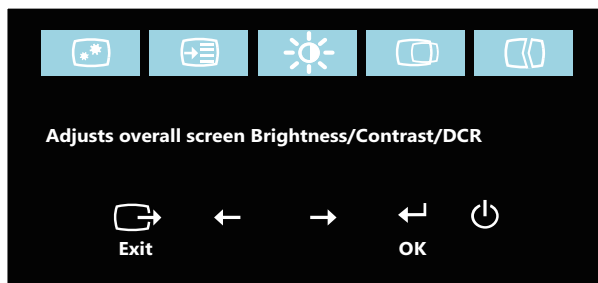
### ダイレクトアクセスコントロールの使用

ダイレクトアクセスコントロールは、OSD（オンスクリーンディスプレイ）が表示されていない状態で使用できます。

	アイコン	コントロール	説明
1		Input Source (入力ソース)	ビデオ入力ソースを切り替えます OSD モードに入っているとき、前のレベルに戻ります
		DDC-CI	10 秒間押し続けて、DDC-CI 機能を有効 / 無効に切り替えます
		Exit (終了)	終了し、前のレベルに戻ります
2		Auto Adjustment (自動調整)	画像の自動調整を行います (サイズ、位置、位相およびクロック) (アナログ [VGA] ソースの場合のみ)
		Decrease (減少) / Down (下)	左閲覧キー 調整バーの値を減少する / 同調する このスイッチを押して、前のアイテムに移動します
3		Brightness (明るさ)	明るさ調整への直接アクセス
		Increase (増加) / Up (上)	右閲覧キー 調整バーの値を増加する / 同調する場合 このスイッチを押して、次のアイテムに移動します
4		Menu (メニュー)	OSD メニューにアクセスする このスイッチを押して、選択を確認する 10 秒間押し続けて、メニューをロック / ロック解除する
		Enter (確定)	このボタンを押してメインメニュー / サブメニューステータスの次のレベルに入るか、調整バーの前のレベルに入ります

## OSD コントロールの使用

設定を調整するために、OSD を通してユーザー制御を表示できます。



コントロールを使用するには：

1. 目 を押して、メイン OSD メニューを開きます。
2. ← または → を使ってアイコンの間を移動します。アイコンを選択して ← を押すと選択した機能にアクセスできます。サブメニューがあるときは、← または → を使ってオプションの間を移動して、← を押して機能を選択します。← または → を使って調整し、← を押して保存します。
3. ⇨ を押すたびに前の画面に戻り、最後に OSD を終了します。
4. ← を 10 秒間押し続けると、OSD をロックします。この機能を使うと、OSD を間違っって押して設定を変更してしまうのを防ぎます。← を 10 秒間押し続けると OSD のロックを解除して OSD メニューを使って調整できるようになります。
5. DDC/CI を既定で有効にします。OSD の終了キーを使い、⇨ を 10 秒間押し続けて機能の有効 / 無効を切り替えます。「DDC/CI disable (DDC/CI 無効)」というメッセージが画面に表示されます。

表 2-1. OSD 機能




メインメニューの OSD アイコン	サブメニュー	説明	コントロールと調整
 Brightness (明るさ)/ Contrast (コントラスト)/DCR	Brightness (明るさ)	画面全体の明るさを調整します。	すべての入力ポート
	Contrast (コントラスト)	明るい領域と暗い領域との差を調整します。	
	DCR	ダイナミックコントラスト比を有効にします。	
 Image Position (画像の位置)	Horizontal Position (水平位置)	画像を左または右に移動します。	VGA(アナログ)のみ
	Vertical Position (垂直位置)	画像を上または下に移動します。	
 Image Setup (画像の設定)	Automatic (自動)	画像の自動調整を行います (サイズ、位置、位相、クロック)。	
	Manual (手動)	手動で画像を最適化します。ページ 3-4 の「手動での画像の設定」を参照してください。 <ul style="list-style-type: none"> <li>• Clock (クロック)</li> <li>• Phase (位相)</li> </ul>	

表 2-1. OSD 機能




メインメニューの OSD アイコン	サブメニュー	説明	コントロールと調整
 Image Properties (画像のプロパティ)	Color (色)	赤、緑、青の彩度を調整します。  プリセットモード <ul style="list-style-type: none"> <li>• Neutral (ニュートラル)</li> <li>• sRGB</li> <li>• Reddish (赤みがかった)</li> <li>• Bluish (青みがかった)</li> </ul> カスタム <ul style="list-style-type: none"> <li>• Red (赤): 画像に含まれる赤の彩度を高く / 低くします。</li> <li>• Green (緑): 画像に含まれる緑の彩度を高く / 低くします。</li> <li>• Blue (青): 画像に含まれる青の彩度を高く / 低くします。</li> </ul>	すべての入力ポート
	Input Signal (入力シグナル)	このモニターは、3つの異なるコネクタから映像シグナルを受け付けることができます。ほとんどのデスクトップコンピュータはアナログコネクタを使用しています。DP / HDMI コネクタを使用するときは、OSD コントロールでデジタルを選択します。  - 1-VGA (アナログ) の選択 - 2-HDMI (デジタル) の選択 - 3-DP (デジタル) の選択	
	Scaling (スケーリング)	スケール画像のタイプを選択します。  元の AR 入力信号と同じアスペクト比。  全画面 画像の全画面表示。	
	Over Drive (オーバードライブ)	<ul style="list-style-type: none"> <li>• Off (オフ)</li> <li>• Normal (ノーマル)</li> <li>• Extreme (エクストリーム)</li> </ul>	
	Low Blue Light (低ブルーライト)	<ul style="list-style-type: none"> <li>• On (オン)</li> <li>• Off (オフ)</li> </ul>	
 Options (オプション)	Information (情報)	解像度、リフレッシュレート、製品情報を表示します。  <b>メモ:</b> この画面は情報のみを提供し、設定を変更することはできません。	すべての入力ポート

表 2-1. OSD 機能

メインメニューの OSD アイコン	サブメニュー	説明	コントロールと調整
 Options (オプション)	Menu Language (メニュー言語)	メニューの言語を変更します。 <b>メモ</b> ：選択された言語は、OSD の言語のみに反映されます。コンピュータ上で実行されているソフトウェアの言語は変えられません。	すべての入力ポート
	Menu Position (メニューの位置)	メニュー位置を調整します。 デフォルト メニューの位置を既定値の設定に戻します。 カスタム <ul style="list-style-type: none"> <li>Horizontal (水平) : OSD の水平位置を変更します。</li> <li>Vertical (垂直) : OSD の垂直位置を変更します。</li> </ul>	
	Factory default (工場出荷時設定)	すべての設定を既定値の設定に再設定します。 <ul style="list-style-type: none"> <li>Cancel (キャンセル)</li> <li>Reset (リセット)</li> </ul>	
	Accessibility (アクセシビリティ)	ボタンのリピート速度とメニューのタイムアウト設定を変更します。  ボタンの応答速度 <ul style="list-style-type: none"> <li>Off (オフ)</li> <li>Default (デフォルト)</li> <li>Slow (ゆっくり)</li> </ul> メニュー時間切 操作が行われていないとき、OSD メニューを画面に表示しておく時間を設定します (🕒)。	
	DP Select (DP 選択)	DP 1.1 または 1.2 を選択します。 <ul style="list-style-type: none"> <li>DP 1.1</li> <li>DP 1.2</li> </ul>	
<p>* 低青色光モードは、青色光のコンテンツを低減します。</p> <p>* 外部モード (応答時間) を使用すると、高速で動くビデオグラフィックスが表示されているとき表示品質が落ちることがあります。</p> <p>ユーザーは、使用したいすべてのアプリケーションと互換性があるかどうかを確認するには、エクストリームモード (応答時間) をチェックする必要があります。</p>			

## サポートされる表示モードを選択します

モニターが使用するディスプレイモードはコンピュータによって管理されています。このため、ディスプレイモードの変更方法についてはお使いのコンピュータの説明書等を参照してください。

ディスプレイモードを変えると、それにつれて画像のサイズ、位置、形状などが変わる恐れがあります。これは正常で、画像は自動画像設定と画像コントロールを使用して再調整できます。

ちらつきを最小限に抑えるために高いリフレッシュレートを必要とする CRT モニターとは異なり、液晶パネルやフラットパネルテクノロジーは基本的にフリッカー・フリー（フリッカーがない）です。

**メモ：**これまで CRT モニターを使用しており、このモニターの範囲を超えるディスプレイモードに現在設定されている場合、CRT モニターを一時的にコンピュータに再接続して、できれば共通ディスプレイモードの 60 Hz で 1920 x 1080 に構成し直す必要がある場合があります。

以下に表示されるディスプレイモードは、工場出荷前に予め最適化されています。

表 2-2. 工場出荷時のディスプレイモード

タイミング	リフレッシュレート (Hz)
PAL	50 Hz
640x350	70 Hz
720x400	70 Hz
640x480	60Hz
640x480	72 Hz
640x480	75 Hz
800x600	56 Hz
800x600	60 Hz
800x600	72 Hz
800x600	75 Hz
832x624	75 Hz
1024x768	60 Hz
1024x768	70 Hz
1024x768	75 Hz
1152x864	75 Hz
1280x1024	60 Hz
1280x1024	70 Hz
1280x1024	75 Hz
1366x768	60 Hz
1440x900	60 Hz
1600x900	60 Hz
1600x900	75 Hz
1680x1050	60 Hz
1920x1080	60 Hz

## 電源管理について

ユーザーがマウスやキーボードを一定時間（ユーザー定義）使用していないことをコンピュータが感知すると、電源管理機能が起動します。これには、以下の表に示すようにいくつかの段階があります。

最適なパフォーマンスを維持するためには、毎日、作業が終わったらモニターの電源を切ります。また、長時間コンピュータを使わない状態にする場合にも電源を切っておきます。

表 2-3. 電源インジケータ

状態	電源インジケータ	画面	回復に必要な操作	コンプライアンス
オン	緑	ノーマル		
スタンバイ / 中止	オレンジに点灯	なし	何かキーを押すかマウスを動かします  画像が現れるまでに若干の遅れが预期されます。  メモ：モニターへの画像出力がないときもスタンバイモードになります。	ENERGY STAR
オフ	オフ	なし	電源ボタンを押します  画像が現れるまでに若干の遅れが预期されます。	ENERGY STAR



---

## モニターのお手入れ

モニターのお手入れを行う前に、必ず電源を切ってください。

次のことは、しないでください。

- 水や液体を直接本体にかける。
- 洗剤や研磨剤を使用する。
- 燃えやすい洗剤を使ってモニターやその他の電子機器を掃除する。
- 尖ったものやざらつきの激しいもので画面部分に触る。このタイプの接触は、画面を永久に傷つけてしまう可能性があります。
- 静電気防止成分や同じ性質の成分を含むクレンザーを使用する。画面部分のコーティングを損なうおそれがあります。

次のことは、お勧めします。

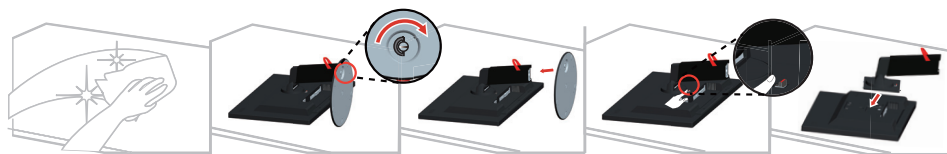
- やわらかい布に水を少しだけ湿らせて、本機の外郭部分や画面部分の汚れをやさしくふき取ります。
- 本体の油分や指紋は湿った布と少量のマイルド洗剤で取り除いてください。

---

## モニター台とスタンドの取り外し

手順1：モニターを柔らかくて平らな表面に置きます。

手順2：台とスタンドをモニターから取り外す前に、台からねじ取り外します。



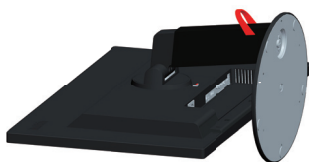
---

## 壁取り付け (オプション)

ベース取り付けキットに付属する取扱説明書を参照してください。デスクに据え置き状態から壁面取り付けに変更するには、以下を実行してください。

手順1：電源ボタンがオフになっていることを確認したら、電源コードを抜きます。

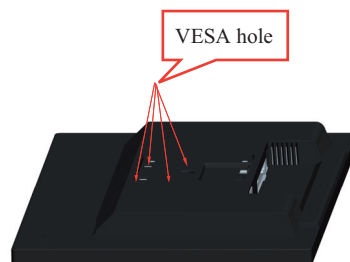
手順2：液晶ディスプレイの面を下にしてタオルか毛布の上に置きます。



手順3：台とスタンドをモニターから取り外します。ページ 2-10 の「モニター台とスタンドの取り外し」を参照してください。



手順4：VESA 準拠のウォールマウンティングキット (100mm x100mm 距離) からマウンティングブラケット、VESA タイプのマウンティングねじ M4 x 10 mm を取り付けます。



手順5：壁取り付けキットの指示に従って、液晶ディスプレイを壁に接続します。  
UL 指定の壁取り付けブラケットでのみ使用してください：8kg

## 章 3. 参考情報

ここでは、モニターの仕様、モニタードライバーを手動でインストールする方法、トラブルシューティング、そしてサービスに関する情報を提供します。

### モニターの仕様

表 3-1. タイプモデル 61AB-MAR1-WW のモニター仕様

寸法	奥行き	264.2 mm (10.40 インチ)
	高さ	447.7 mm (17.63 インチ)
	幅	522.2 mm (20.56 インチ)
スタンド	傾き	幅 :-5° ~ 30°
VESA マウント	対応可	100 mm x 100 mm (3.94 インチ x 3.94 インチ)
画像	画面サイズ	584.2 mm (23 インチ)
	最大高さ	286.416 mm (11.28 インチ)
	最大幅	509.184 mm (20.04 インチ)
	画素ピッチ	0.2652 mm (0.01 インチ)
入力電力	供給電圧	100-240 V AC
	最大供給電流	0.75-0.3 A
消費電力 メモ：消費電力の数字は、 モニタと電源装置を組み合 わせたものです	通常運転	45 W
	スタンバイ / 中止	<0.5W (アナログ)、<0.5W (デジタル)
	オフ	<0.3 W (100VAC および 240VAC において)
ビデオ入力 (アナログ)	インターフェース	VGA
	入力シグナル	アナログダイレクトドライブ、75 オーム 0.7V
	水平アドレス指定能力	1920 ピクセル (最大)
	垂直アドレス指定能力	1080 ライン (最大)
	クロック周波数	205 MHz

表 3-1. タイプモデル 61AB-MAR1-WW のモニター仕様

ビデオ入力 DP (デジタル)	インターフェース	DP
	入力シグナル	VESA TMDS (Panel Link™)/DP
	水平アドレス指定能力	1920 ピクセル (最大)
	垂直アドレス指定能力	1080 ライン (最大)
	クロック周波数	165 MHz
ビデオ入力 HDMI (デジタル)	インターフェース	HDMI
	入力シグナル	VESA TMDS (Panel Link™)/HDMI
	水平アドレス指定能力	1920 ピクセル (最大)
	垂直アドレス指定能力	1080 ライン (最大)
	クロック周波数	165 MHz
通信	VESA DDC/CI	
サポートされるディスプレイモード	水平周波数	30 KHz ~ 83 KHz
	垂直周波数	50 Hz ~ 75 Hz
	ネイティブ解像度	1920 x 1080 @ 60 Hz
温度	運転時	0° ~ 45° C (32° ~ 113° F)
	保管時	-20° ~ 60° C (-4° ~ 140° F)
	輸送時	-20° ~ 60° C (-4° ~ 140° F)
湿度	運転時	10% ~ 80% 結露なきこと
	保管時	5% ~ 95% 結露なきこと
	輸送時	5% ~ 95% 結露なきこと

## トラブルシューティング

モニターのセットアップや使用についてご不明な点があるときでも、もしかすると簡単に解決できる場合があります。お近くの販売店または Lenovo にご連絡いただく前に、以下のトラブルシューティングを使って該当する問題に対する推奨アクションをお試しください。

表 3-2. トラブルシューティング

問題	考えられる原因	推奨されるアクション	参考情報
画面上に「Out of Range (範囲外)」が表示され、電源インジケータが緑色に点滅します。	コンピュータが設定したディスプレイモードが本機の対応できる範囲外になっています。	古いモニターと新しいモニターを交換する場合、もう一度古いモニターを接続してディスプレイモードを新しいコンピュータが指定する範囲内に設定しなおします。  Windows システムを使用している場合は、システムをセーフモードで再起動し、次にお使いのコンピュータに対する対応可能なディスプレイモードを選択してください。  これらの方法を試しても上手くいかないときは、サポートセンターにご連絡ください。	ページ 2-8 の「サポートされる表示モードを選択します」
画質が非常に悪い。	ビデオシグナルケーブルがモニターまたはコンピュータにしっかりと差し込まれていない。	シグナルケーブルがコンピュータまたはモニターにしっかりと接続されていることを確認してください。	ページ 1-6 の「モニターの接続と電源オン」
	色設定が間違っている可能性があります。	OSD メニューで別の色設定を選択してみてください。	ページ 2-3 の「モニターの画像を調整する」
	自動画像設定機能が実行されていませんでした。	自動画像設定を実行します。	ページ 2-3 の「モニターの画像を調整する」
電源インジケータが点灯しておらず、画像に何も映りません。	<ul style="list-style-type: none"> <li>モニターの電源スイッチがオンになっていない可能性があります。</li> <li>電源コードがしっかりと接続されていない可能性があります。</li> <li>コンセントから電力が供給されていない可能性があります。</li> </ul>	<ul style="list-style-type: none"> <li>電源コードが適切に接続されていることを確認します。</li> <li>コンセントに電力が供給されていることを確認します。</li> <li>モニターの電源をオンにします。</li> <li>別の電源コードを使って試してみます。</li> <li>別のコンセントを試します。</li> </ul>	ページ 1-6 の「モニターの接続と電源オン」
画面に何も映らない、電源インジケータはオレンジに点灯しています。	モニターがスタンバイ/中止モードです。	<ul style="list-style-type: none"> <li>キーボード上の任意のキーまたはマウスを動かして状態を回復します。</li> <li>コンピュータ上の電源管理オプションを確認します。</li> </ul>	ページ 2-9 の「電源管理について」

表3-2. トラブルシューティング

問題	考えられる原因	推奨されるアクション	参考情報
電源インジケータは黄色ですが、画像が表示されません。	ビデオシグナルケーブルの接続がゆるんでいる、またはコンピュータやモニターから外れています。	ビデオケーブルがコンピュータやモニターとしっかり接続されていることを確認してください。	ページ 1-6 の「モニターの接続と電源オン」
	モニターの明るさやコントラストが一番低い設定になっている可能性があります。	OSD メニューを使って明るさやコントラストを調整します。	ページ 2-3 の「モニターの画像を調整する」
1 つまたは複数のピクセルに色が出現しません。	LCD テクノロジーの特徴で、LCD の不具合ではありません。	ピクセルが 5 個以上表示されない場合は、サポートセンターにお問い合わせください。	付録 A. ページ A-1 の「サービスとサポート」
<ul style="list-style-type: none"> <li>テキストの線がぼやけたり、画像が不鮮明です。</li> <li>画像に水平または垂直の線があります。</li> </ul>	<ul style="list-style-type: none"> <li>画像セットアップが最適化されていません。</li> <li>システムの表示プロパティの設定が最適化されていません。</li> </ul>	システムの解像度の設定を調整して、このモニターのネイティブ解像度 1920 x 1080 @ 60 Hz.	ページ 2-3 の「モニターの画像を調整する」
		自動画像設定を実行します。自動が画像設定が役に立たない場合は、手動の画像設定を実行します。	ページ 2-8 の「サポートされる表示モードを選択します」
		ネイティブ解像度で動作しない場合は、システムで DPI (Dots Per Inch) 設定を調整することにより、さらに改善する場合があります。	システムのディスプレイプロパティの [ 詳細設定 ] セクションを確認します。

## 手動での画像の設定

自動画像設定で希望の画像が確立されない場合は、手動で画像設定を実行してください (VGA [ アナログ ] の場合のみ)。

**メモ:** モニターの電源を入れてから約 15 分間放置して、モニターをウォーミングアップさせます。

- を押して、OSD メニューを開きます。
- ← または → を使用し、Ⓞ を選択して、← を押して、アクセスします。
- ← または → を使用し、手動をを選択して、← を押してアクセスします。
- ← または → を使用して **Clock (クロック)** または **Phase (位相)** 調整を使用します。
  - Clock (クロック):** (ピクセル周波数) は、1 つの水平スイープによりスキャンされた画像の数を調整します。周波数が正しくない場合、画面には垂直のストライプが表示され、画像が正しい幅で表示されなくなります。
  - Phase (位相):** は、ピクセルクロック信号の位相を調整します。位相の調整が間違っていると、明るい画像には水平の乱れが生じます。
- 画像がゆがんで見えない場合は、Enter を押して、**Clock (クロック)** と **Phase (位相)** の調整を保存します。
- ⊞ を押して、OSD メニューを終了します。

## モニタードライバーを手動でインストールする

以下の手順は、Microsoft Windows 7、Microsoft Windows 10 で手動でモニター ドライバをインストールする方法を説明しています。

### Windows 7 でモニター ドライバをインストールするには

Microsoft Windows 7 のプラグ アンド プレイ機能を使用するため、次を行います。

1. コンピュータとその他のすべての付属機器の電源を切ります。
2. モニターが正しく接続されていることを確認してください。
3. モニターの電源をオンにして、その後にコンピュータの電源をオンにします。コンピュータが Windows 7 オペレーティング システムで起動するまで待ちます。
4. Lenovo Web サイト ([http://support.lenovo.com/docs/t23i\\_10](http://support.lenovo.com/docs/t23i_10)) で、対応するモニター ドライバを検索し、このモニターが接続されている PC (デスクトップなど) にダウンロードしてください。
5. **Start (スタート)**、**Control Panel (コントロールパネル)**、**Hardware and Sound (ハードウェアとサウンド)** アイコンをクリックして、**Display Properties (ディスプレイのプロパティ)** アイコンを開き、**Display (ディスプレイ)** アイコンをクリックします。
6. **Change the display settings (ディスプレイの設定の変更)** をクリックします。
7. **Advanced Settings (詳細設定)** アイコンをクリックします。
8. **Monitor (モニタ)** タブをクリックします。
9. **Properties (プロパティ)** ボタンをクリックします。
10. **Driver (ドライバー)** タブをクリックします。
11. **Update Driver (ドライバの更新)** をクリックして、**Browse the computer to find the driver program (コンピュータを参照してドライバソフトウェアを検索します)** をクリックします。
12. **Pick from the list of device driver program on the computer (コンピュータ上のデバイス ドライバの一覧から選択します)** を選択します。
13. **Hard Disk (ハードディスク)** ボタンをクリックします。**Browse (参照)** ボタンをクリックして、参照し、以下のパスを指定します：  
**X:\Monitor Drivers\Windows 7**  
(ここで、X は、「ダウンロードしたドライバのあるフォルダを (デスクトップなど) を示します)。
14. 「**lent2364pa.inf**」 ファイルを選択し、**Open (開く)** ボタンをクリックします。  
**OK** ボタンをクリックします。
15. 新しいウィンドウで、**LEN T2364pA** を選択し、**Next (次へ)** をクリックします。
16. インストール完了後、ダウンロードしたファイルを削除し、すべてのウィンドウを閉じます。
17. システムを再起動します。システムは自動的に最大リフレッシュレートと対応するカラーマッチングプロファイルを選択します。

**メモ** : LCD モニターでは、CRT モニターとは異なり、リフレッシュレートを速くしても表示クオリティは改善されません。Lenovo では、リフレッシュレート 60 Hz で 1920 x 1080、またはリフレッシュレート 60 Hz で 640 x 480 を使用されることを推奨します。

## Windows 10 でモニタードライバをインストールするには

Microsoft Windows 10 のプラグ アンド プレイ機能を使用するため、次を行います。

1. コンピュータとその他のすべての付属機器の電源を切ります。
2. モニターが正しく接続されていることを確認してください。
3. モニターの電源をオンにして、その後にコンピュータの電源をオンにします。コンピュータが Windows 10 オペレーティング システムで起動するまで待ちます。
4. Lenovo Web サイト ([http://support.lenovo.com/docs/t23i\\_10](http://support.lenovo.com/docs/t23i_10)) で、対応するモニタードライバを検索し、このモニターが接続されている PC (デスクトップなど) にダウンロードしてください。
5. デスクトップで、マウスを画面左下に移動し、**Control Panel (コントロールパネル)** を右クリックし、**Hardware and Sound (ハードウェアとサウンド)** アイコンをクリックして、**Display (ディスプレイ)** をクリックします。
6. **Change the display settings (ディスプレイの設定の変更)** をクリックします。
7. **Advanced Settings (詳細設定)** アイコンをクリックします。
8. **Monitor (モニタ)** タブをクリックします。
9. **Properties (プロパティ)** ボタンをクリックします。
10. **Driver (ドライバー)** タブをクリックします。
11. **Update Driver (ドライバーの更新)** をクリックして、**Browse the computer to find the driver program (コンピューターを参照してドライバーソフトウェアを検索します)** をクリックします。
12. **Pick from the list of device driver program on the computer (コンピュータ上のデバイスドライバーの一覧から選択します)** を選択します。
13. **Hard Disk (ハードディスク)** ボタンをクリックします。**Browse (参照)** ボタンをクリックして、参照し、以下のパスを指定します：  
**X:\Monitor Drivers\Windows 10**  
(ここで、X は、「ダウンロードしたドライバのあるフォルダを (デスクトップなど) を示します)。
14. 「**lent2364pa.inf**」 ファイルを選択し、**Open (開く)** ボタンをクリックします。**OK** ボタンをクリックします。
15. 新しいウィンドウで、**LEN T2364pA** を選択し、**Next (次へ)** をクリックします。
16. インストール完了後、ダウンロードしたファイルを削除し、すべてのウィンドウを閉じます。
17. システムを再起動します。システムは自動的に最大リフレッシュレートと対応するカラーマッチングプロファイルを選択します。

**メモ** : LCD モニターでは、CRT モニターとは異なり、リフレッシュレートを速くしても表示クオリティは改善されません。Lenovo では、リフレッシュレート 60 Hz で 1920 x 1080、またはリフレッシュレート 60 Hz で 640 x 480 を使用されることを推奨します。

### 詳細なヘルプの表示

それでも問題が解決しない場合、Lenovo サポートセンターにお問い合わせください。サポートセンターへの問い合わせの詳細については、付録 A. ページ A-1 の「サービスとサポート」を参照してください



## サービスに関する情報

### 顧客の責任

保証は事故、誤用、不正使用、不適切な取り付け、製品仕様と指示に従わない使用法、自然災害または個人的災害、不正な改変、修理または変更により損傷した製品には適用されません。

次は誤用または不正使用の例で、保証の適用外です。

- 画像が CRT モニタの画面に焼き付いている。焼き付いた画像は動くスクリーンセーバーまたは電源管理を利用することで防ぐことができます。
- カバー、ベゼル、台、ケーブルの物理的損傷。
- モニタ画面の擦り傷または刺し傷。

### 保守部品

次の部品は Lenovo サービス、または Lenovo 指定販売店が顧客保証のサポートの目的で使用するためのものです。部品は修理以外には使用できません。以下の表はモデル 61AB-MAR1-WW の情報を示しています。

表 3-3. 保守部品のリスト

FRU (フィールド 交換可能装置) 部品番号	説明	機械タイプ / モデル (MTM)	色
00PC148	T23i-10 - 22" FRU モニター (VGA+HDMI+DP)	61AB	漆黒
00PC149	T23i-10 - アナログケーブル (1.8m、RoHS)	61AB	漆黒
00PC150	T23i-10 - FRU スタンドと台	61AB	漆黒
00PC151	T23i-10 - DP ケーブル (1.8m、RoHS)	61AB	漆黒

---

## 付録 A. サービスとサポート

以下は、お買い上げの製品についての保証期間中ならびに保証期間終了後の技術サポートに関する情報です。Lenovo 保証条件の説明については、Lenovo 制限付保証書を参照してください。

---

### 情報登録

ユーザー情報をご登録いただくと、製品サービスや最新のサポート情報、無料配布や割引価格のコンピュータ アクセサリーやコンテンツに関する情報入手いただけるようになります。以下のページへ進む。 <http://www.lenovo.com/register>

---

### オンライン技術サポート

当社のホームページ <http://www.lenovo.com/support> にアクセスしていただくと、製品をご利用の間はいつでもオンラインで技術サポート。

保障期間中は、製品交換へのアシスタンスや故障した部品の交換等にも対応しております。また、Lenovo コンピュータにお客様の選択オプションがインストールされている場合は、製品のサービス元となった場所でご相談を承ることもあります。Lenovo の技術サポート担当者がお客様に最適な方法を判断させていただきます。

---

### 電話による技術サポート

お客様サポートセンターでは、各オプションがマーケットから消滅してから 90 日以内まで、そのオプションのインストールや構成サポートを行っております。その期間が終了すると、Lenovo の判断によってサポートは取り消されるか、有料でお受けするようになります。また、その他のサポートも低価格でご利用いただけます。

Lenovo の技術サポート担当者にご連絡いただく際は、予め次の情報をお手元にご用意ください。オプション名と番号、購入日を証明するもの、コンピュータの製造元、モデル、シリアル番号、マニュアル、エラーメッセージがある場合は、そのメッセージの正確な表示、問題の説明、コンピュータのハードウェアやソフトウェアの構成情報。

技術サポート担当者は、お客様のトラブル解消のために電話で操作をお願いする場合があります。なるべくコンピュータの前でお電話ください。

電話番号は事前の予告なしに変更する場合があります。最新の電話番号表については、<http://consumersupport.lenovo.com> へアクセスしてください。

国または地域	電話番号
アルゼンチン	0800-666-0011 (スペイン語、英語)
オーストラリア	1-800-041-267 (英語)
オーストリア	0810-100-654 (国内専用) (ドイツ語)

国または地域	電話番号
ベルギー	保証サービスとサポート：02-339-36-11 (オランダ語、フランス語)
ボリビア	0800-10-0189 (スペイン語)
ブラジル	サンパウロ地域内から発信する通話：11-3889-8986 サンパウロ地域外から発信する通話：0800-701-4815 (ポルトガル語)
ブルネイ・ ダルサラーム	ダイヤル 800-1111 (英語)
カナダ	1-800-565-3344 (英語、フランス語)
チリ	800-361-213 (スペイン語)
中国	テクニカルサポートライン：400-100-6000 (北京官話)
中国 (香港特別自治区)	(852) 3516-8977 (広東語、英語、北京官話)
中国 (マカオ特別自治区)	0800-807 / (852) 3071-3559 (広東語、英語、北京官話)
コロンビア	1-800-912-3021 (スペイン語)
コスタリカ	0-800-011-1029 (スペイン語)
クロアチア	385-1-3033-120 (クロアチア語)
キプロス	800-92537 (ギリシャ語)
チェコ共和国	800-353-637 (チェコ語)
デンマーク	保証サービスとサポート：7010-5150 (デンマーク語)
ドミニカ共和国	1-866-434-2080 (スペイン語)
エクアドル	1-800-426911-OPCION 4 (スペイン語)
エジプト	メイン：0800-0000-850 サブ：0800-0000-744 (アラビア語、英語)
エルサルバドル	800-6264 (スペイン語)
エストニア	372-66-0-800 (エストニア語、ロシア語、英語)
フィンランド	保証サービスとサポート：+358-800-1-4260 (フィンランド語)
フランス	保証サービスとサポート：0810-631-213 (ハードウェア) (フランス語)

国または地域	電話番号
ドイツ	保証サービスとサポート：0800-500-4618 (フリーダイヤル) (ドイツ語)
ギリシャ	Lenovo ビジネスパートナー (ギリシャ語)
グアテマラ	999-9190 をダイヤルし、オペレータを待ち、 877-404-9661 への通話を要求してください (スペイン語)
ホンジュラス	ダイヤル 800-0123 (スペイン語)
ハンガリー	+36-13-825-716 (英語、ハンガリー語)
インド	メイン：1800-419-4666 (タタ) サブ：1800-3000-8465 (リライアンス) メール：commercialts@lenovo.com (英語およびヒンズー語)
インドネシア	1-803-442-425 62 213-002-1090 (標準料金が適用されます) (英語、バハサインドネシア)
アイルランド	保証サービスとサポート：01-881-1444 (英語)
イスラエル	ギバット・シュムエルサービスセンター：+972-3-531-3900 (ヘブライ語、英語)
イタリア	保証サービスとサポート：+39-800-820094 (イタリア語)
日本	0120-000-817 (日本語、英語)
カザフスタン	77-273-231-427 (標準料金が適用されます) (ロシア語、英語)
韓国	080-513-0880 (コレクトコール) 02-3483-2829 (有料通話) (韓国語)
ラトビア	371-6707-360 (ラトビア語、ロシア語、英語)
リトアニア	370 5278 6602 (イタリア語、ロシア語、英語)
ルクセンブルグ	ThinkServer および ThinkStation：352-360-385-343 ThinkCentre および ThinkPad：352-360-385-222 (フランス語)
マレーシア	1-800-88-0013 03-7724-8023 (標準料金が適用されます) (英語)
マルタ	356-21-445-566 (英語、イタリア語、マルタアラビア語)
メキシコ	001-866-434-2080 (スペイン語)
オランダ	020-513-3939 (オランダ語)

国または地域	電話番号
ニュージーランド	0508-770-506 (英語)
ニカラグア	001-800-220-2282 (スペイン語)
ノルウェー	8152-1550 (ノルウェー語)
パナマ	Lenovo 顧客サポートセンター : 001-866-434 (フリーダイヤル) (スペイン語)
ペルー	0-800-50-866 OPCION 2 (スペイン語)
フィリピン	1-800-8908-6454 (GLOBE 加入者) 1-800-1441-0719 (PLDT 加入者) (タガログ語、英語)
ポーランド語	Think ロゴのあるノートパソコンおよびタブレット : 48-22-273-9777 ThinkStation および ThinkServer : 48-22-878-6999 (ポーランド語、英語)
ポルトガル	808-225-115 (標準料金が適用されます) (ポルトガル語)
ルーマニア	4-021-224-4015 (ルーマニア語)
ロシア	+7-499-705-6204 +7-495-240-8558 (標準料金が適用されます) (ロシア語)
シンガポール	1-800-415-5529 6818-5315 (標準料金が適用されます) (英語、標準中国語、マレー語)
スロバキア	ThinkStation および ThinkServer : 421-2-4954-5555
スロベニア	386-1-2005-60 (スロベニア語)
スペイン	34-917-147-833 (スペイン語)
スリランカ	9477-7357-123 (Sumathi 情報システム) (英語)
スウェーデン	保証サービスとサポート : 077-117-1040 (スウェーデン語)
スイス	保証サービスとサポート : 0800-55-54-54 (ドイツ語、フランス語、イタリア語)
台湾	0800-000-702 (北京官話)
タイ	001-800-4415-734 (+662) 787-3067 (標準料金が適用されます) (タイ語、英語)
トルコ	444-04-26 (トルコ語)
英国	標準の保証サポート : 03705-500-900 (国内専用) 標準の保証サポート : 08705-500-900 (英語)

国または地域	電話番号
米国	1-800-426-7378 (英語)
ウルグアイ	000-411-005-6649 (スペイン語)
ベネズエラ	0-800-100-2011 (スペイン語)
ベトナム	120-11072 (ハードウェア) 84-8-4458-1042 (標準料金が適用されます) (ベトナム語、英語)

## 付録 B. ご注意

Lenovo はすべての国で、このマニュアルに説明した製品、サービス、または機能を提供するわけではありません。お住まいの地域で取扱われている製品とサービスの情報については、最寄りの Lenovo 代理店にお問い合わせください。Lenovo 製品、プログラム、またはサービスについての言及が、Lenovo 製品、プログラム、またはサービスが使用されていることを意味するわけではありません。Lenovo の知的所有権を侵害しない機能的に同等の製品、プログラム、またはサービスが代わりに使用されていることがあります。しかし、他の製品、プログラム、またはサービスの操作の評価および確認はユーザーの責任で行ってください。

Lenovo はこのマニュアルで説明した主題をカバーする特許または係属特許アプリケーションを所有します。このマニュアルの提供が、これらの特許のライセンスを提供することにはなりません。以下に文書を送ることで、ライセンスを要求することができます。

*Lenovo (United States), Inc.  
1009 Think Place - Building One  
Morrisville, NC 27560  
U.S.A.  
気付:Lenovo Director of Licensing*

LENOVO はこの出版物を明示的であれ黙示的であれいかなる種類の保証もない「現状のまま」提供するものであり、法規無違反、商業的価値、特定目的への適合性の暗黙的保証を含め、いかなる保証も含みません。特定取引において明示的または黙示的保証の免責を許していない国もあるため、上記の制限が適用されない場合があります。

本情報には技術的に不正確な記述や誤植が含まれる場合があります。本書に含まれる情報は定期的に更新します。更新した内容は印刷物の改訂版に取り入れます。Lenovo は本印刷物に掲載された製品やプログラムを予告無く改良または変更することができるものとします。

本ドキュメントに記載された製品は、インプラントーションや、機能不全が人間の怪我または死につながる危険のある生命維持アプリケーションに使用されることを意図していません。本ドキュメントに含まれる情報は、Lenovo 製品の仕様または保証に影響を及ぼしたり変更するものではありません。本ドキュメントに記載された情報は、Lenovo またはサードパーティの知的所有権に基づく明示的または黙示的なライセンスの供与または補償を意味するものではありません。本ドキュメントに含まれるすべて特定の環境で入手し、実例として記載されています。そのため、他の操作環境で得られる結果とは異なる可能性があります。

Lenovo は、お客様からいただいた情報を、適正と判断される方法で、お客様に対する責任を負うことなく、使用または配布できるものとします。

本印刷物にある Lenovo 以外の Web サイトの参照記載は便宜上のものであり、いかなる場合もこれらの Web サイトの保証として扱われるものではありません。これらの Web サイトの資料は本 Lenovo 製品の一部として含まれるものではないため、これらの Web サイトはお客様の責任でご使用いただきます。

本書に含まれる性能データは制御された環境で測定されたものです。そのため、他の操作環境で得られる結果とは大幅に異なる可能性があります。いくつかの測定値は開発段階のシステムで測定されたものであり、一般に利用可能なシステムで同じ測定値が得られるという保証はいたしかねます。また、いくつかの測定値は、外挿による予測値です。実際の結果は異なる可能性があります。本ドキュメントのユーザーは、それぞれの特定の環境のために適切なデータをご確認ください。

## リサイクル情報

Lenovo では、IT（情報テクノロジー）機器の所有者が必要のなくなった機器を責任を持ってリサイクルすることを奨励します。Lenovo は、機器所有者による IT 製品のリサイクルを支援するため、さまざまなプログラムやサービスを提供しています。Lenovo 製品のリサイクルに関する情報については、以下を参照してください。

<http://www.lenovo.com/lenovo/environment/recycling>

環境配慮に関して

本機器またはモニターの回収リサイクルについて

企業のお客様が、本機器が使用済みとなり廃棄される場合は、資源有効利用促進法の規定により、産業廃棄物として、地域を管轄する県知事あるいは、政令市長の許可を持った産業廃棄物処理業者に適正処理を委託する必要があります。また、弊社では資源有効利用促進法に基づき使用済みパソコンの回収および再利用・再資源化を行う「PC 回収リサイクル・サービス」を提供しています。詳細は、<http://www.ibm.com/jp/pc/service/recycle/pcrecycle/> をご参照ください。

また、同法により、家庭で使用済みとなったパソコンのメーカー等による回収再資源化が 2003 年 10 月 1 日よりスタートしました。詳細は、<http://www.ibm.com/jp/pc/service/recycle/pcrecycle/> をご参照ください。

重金属を含む内部部品の廃棄処理について

本機器のプリント基板等には微量の重金属（鉛など）が使用されています。使用後は適切な処理を行うため、上記「本機器またはモニターの回収リサイクルについて」に従って廃棄してください。

### 不要になった Lenovo コンピュータやモニターを回収しリサイクルする

あなたが雇用されている従業員であり会社の資産である Lenovo コンピュータやモニターを廃棄する必要がある場合、資源有効利用促進法に従って廃棄する必要があります。コンピュータとモニターは産業廃棄物として分類され、地方自治体で認定された産業廃棄物処理業者により適切に廃棄される必要があります。資源有効利用促進法に従い、Lenovo Japan は PC 回収・リサイクルサービスを通して不要になったコンピュータやモニターの回収、再使用、リサイクルを行っています。詳細については、Lenovo Web サイト：[www.ibm.com/jp/pc/service/recycle/pcrecycle/](http://www.ibm.com/jp/pc/service/recycle/pcrecycle/) にアクセスしてください。資源有効利用促進法に従って、メーカーによる家庭用コンピュータとモニターの回収とリサイクルは 2003 年 10 月 1 日に開始されました。このサービスは、2003 年 10 月 1 日以降に販売された家庭用コンピュータの場合無償で提供されます。詳細については、Lenovo Web サイト：[www.ibm.com/jp/pc/service/recycle/personal/](http://www.ibm.com/jp/pc/service/recycle/personal/) にアクセスしてください。

### Lenovo コンピュータコンポーネントの廃棄

日本で販売されている Lenovo コンピュータの中には、重金属またはその他の環境汚染物質が含まれているものがあります。印刷基板やドライブなど、不要になったコンポーネントを適切に廃棄するには、上で説明した方法に従って不要になったコンピュータやモニターを回収しリサイクルしてください。

## 商標

以下は米国およびその他の国における Lenovo の商標です。

Lenovo  
The Lenovo logo  
ThinkCenter  
ThinkPad  
ThinkVision

Microsoft、Windows、および Windows NT は Microsoft グループ各社の商標です

その他の会社名、製品、サービス名は、それぞれ各社の商標またはサービスマークである場合があります。