

**Lenovo**<sup>™</sup>

**ThinkVision**

ThinkVision T24d-10

Vodič za korisnike

Vrste uređaja: 61B4

**Think**

# Brojevi proizvoda

61B4-MAR1-WW

Prvo izdanje (Veljača, 2017)

© Autorska prava Lenovo 2017.

Proizvodi, podaci, računalni softver i usluge tvrtke LENOVO razvijeni su isključivo o privatnom trošku i prodaju se vladinim tijelima kao komercijalni proizvodi prema odredbama propisa 48 C.F.R. 2.101 kojim se određuje ograničeno pravo na korištenje, reprodukciju i objavljivanje istih.

**OBAVIJEST O OGRANIČENJU PRAVA:** Ako se proizvodi, podaci, računalni softver ili usluge dostavljaju u skladu s odredbama GSA ugovora, svako korištenje, reprodukcija i objavljivanje istih obuhvaćeno je ograničenjima navedenim u ugovoru br. GS-35F-05925.

---

# Sadržaj

<b>Obavijesti o sigurnosti</b> .....	<b>iii</b>
Opće sigurnosne smjernice .....	iii
<b>Poglavlje 1. Kako započeti</b> .....	<b>11</b>
Isporučene komponente .....	11
Obavijesti za uporabu .....	12
Pregled proizvoda .....	13
Vrste prilagodbi .....	13
Nagib .....	13
Zakretanje .....	13
Kontrole monitora .....	14
Utor za zaključavanje kabela .....	14
Postavljanje vašeg računala .....	15
Povezivanje i uključivanje monitora .....	15
Registracija vaše opcije proizvoda .....	110
<b>Poglavlje 2. Podešavanje i uporaba monitora</b> .....	<b>21</b>
Ugodan rad i dostupnost .....	21
Uređivanje radnog prostora .....	21
Namještanje i pregled monitora .....	21
Kratki savjeti o zdravim radnim navikama .....	22
Podaci o pristupačnosti .....	22
Podešavanje slike na monitoru .....	23
Upotreba kontrola s izravnim pristupom .....	23
Korištenje zaslonkih (OSD) kontrola .....	24
Izbor podržanog načina prikaza .....	28
Razumijevanje upravljanja napajanjem .....	29
Održavanje monitora .....	210
Odvajanje baze i postolja monitora .....	210
Zidna montaža (opcija) .....	210
<b>Poglavlje 3. Referentne informacije</b> .....	<b>31</b>
Specifikacije monitora .....	31
Otklanjanje poteškoća .....	33
Ručni postav slike .....	34
Ručno instaliranje upravljačkog programa monitora .....	35
Instalacija upravljačkog programa monitora u sustavu Windows 7 .....	35
Instalacija upravljačkog programa monitora u sustavu Windows 10 .....	36
Dobivanje dodatne pomoći .....	36
Podaci o servisu .....	37
Odgovornost kupca .....	37
Servisni dijelovi .....	37
<b>Dodatak A. Servis i podrška</b> .....	<b>A1</b>
Registracija vaše opcije proizvoda .....	A1
Mrežna tehnička podrška .....	A1
Telefonska tehnička podrška .....	A1
<b>Dodatak B. Napomene</b> .....	<b>B1</b>
Podaci o recikliranju .....	B2
Robne marke .....	B2

---

# Obavijesti o sigurnosti

---

## Opće sigurnosne smjernice

Savjete o sigurnoj uporabi računala potražite na:

<http://www.lenovo.com/safety>

Before installing this product, read the Safety Information.

Avant d'installer ce produit, lisez les consignes de sécurité.

Vor der Installation dieses Produkts die Sicherheitshinweise lesen.

Πριν εγκαταστήσετε το προϊόν αυτό, διαβάστε τις πληροφορίες ασφάλειας (safety information).

לפני שתתקין מוצר זה, קראו את הוראות הבטיחות.

A termék telepítése előtt olvassa el a Biztonsági előírásokat!

Prima di installare questo prodotto, leggere le Informazioni sulla Sicurezza

Antes de instalar este produto, leia as Informações de Segurança.

Läs säkerhetsinformationen innan du installerar den här produkten.

Prije instalacije ovog produkta obavezno pročitajte Sigurnosne Upute.

Les sikkerhetsinformasjonen (Safety Information) før du installerer dette produktet.

Przed zainstalowaniem tego produktu, należy zapoznać się z książką "Informacje dotyczące bezpieczeństwa" (Safety Information).

Пред да се инсталира овој продукт, прочитајте информацијата за безбедност.

Pred inštaláciou tohto zariadenia si peèítajte Bezpeènostné predpisy.

Pred namestitvijo tega proizvoda preberite Varnostne informacije.

Ennen kuin asennat t m n tuotteen, lue turvaohjeet kohdasta Safety Information

Před instalac tohoto produktu si přeètète pŕíručku bezpeènostních instrukcí

在安装本产品之前，请仔细阅读 Safety Information (安全信息)。

安裝本產品之前，請先閱讀「安全資訊」。

مج، يجب قراءة دات السلامة

Læs sikkerhedsforskrifterne, før du installerer dette produkt.

製品の設置の前に、安全情報をお読みください。

본 제품을 설치하기 전에 안전 정보를 읽으십시오.

Antes de instalar este producto lea la información de seguridad.

Antes de instalar este produto, leia as Informações de Segurança.

Перед установкой продукта прочтите инструкции по технике безопасности.

Lees voordat u dit product installeert eerst de veiligheidsvoorschriften.

---

## Poglavlje 1. Kako započeti

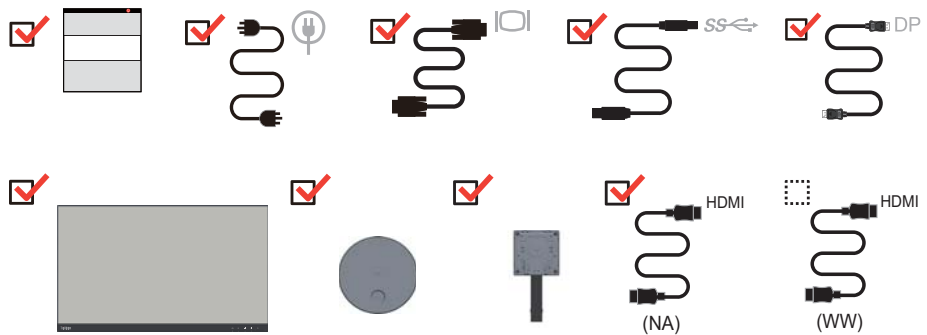
U ovom korisničkom vodiču nalaze se detaljne korisničke upute za upotrebu. Ako želite brzi pregled uputa, pogledajte Poster o postavljanju gdje ćete naći informacije ukratko.

---

### Isporučene komponente

Pakiranje proizvoda mora sadržavati sljedeće:

- *Informativni letak*
- *Monitor s ravnim zaslonom*
- *Kabel za napajanje*
- *HDMI kabel (NA)*
- *USB 3.0 kabel*
- *DP kabel*
- *Analogni kabel (za VGA)*
- *Baza*
- *Postolje*

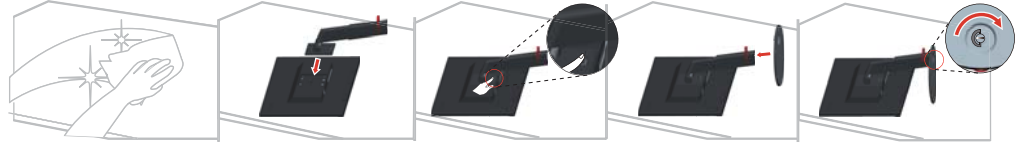


---

## Obavijesti za uporabu

Za postavljanje monitora molimo pogledajte donje ilustracije.

**Napomena:** Ne dirajte monitor na području zaslona. Područje zaslona je od stakla i može se oštetiti zbog grubog rukovanja ili pretjeranog pritiska.



1. Postavite monitor na mekanu ravnu površinu s ekranom okrenutim prema dolje.
2. Poravnajte sklop nosača postolja s monitorom.
3. Gurajte nosač prema monitoru dok ne sjedne na mjesto.

**Napomena:** Upute za montažu VESA nosača potražite u "Zidna montaža (opcija)" na stranici 2-10.

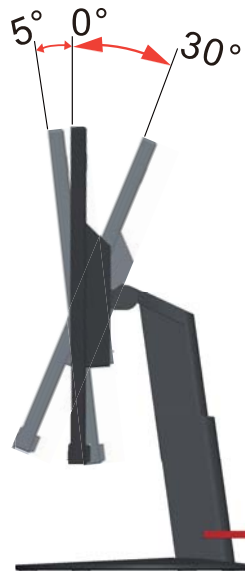
## Pregled proizvoda

Ovaj odlomak sadrži informacije o ugađanju položaja monitora, postavljanju korisničkih kontrola i korištenju utora za zaključavanje.

### Vrste prilagodbi

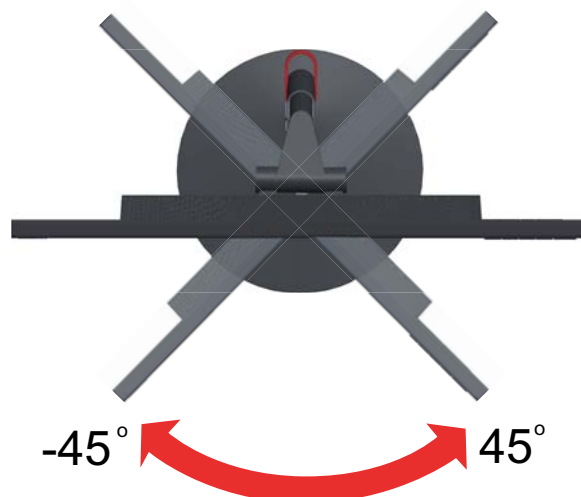
#### Nagib

Raspon nagiba monitora potražite na donjoj slici.

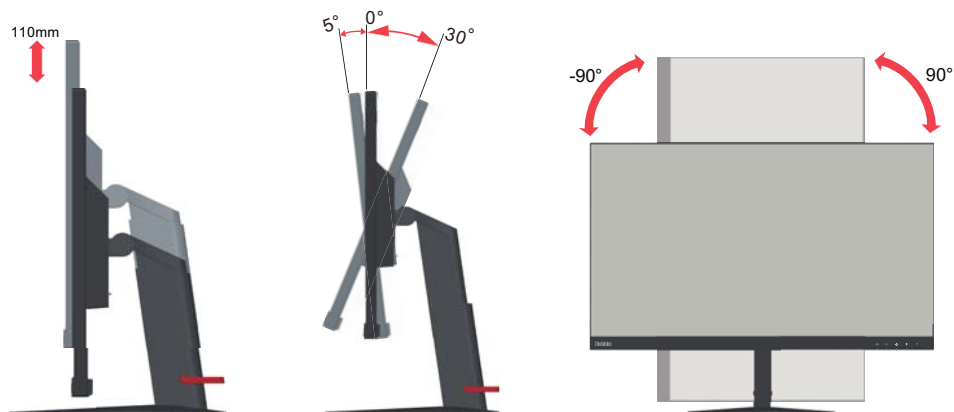


#### Zakretanje

S ugrađenim postoljem monitor možete nagnjati i zakretati u najudobniji kut gledanja.



- Podesite položaj zaslona prije zaokretanja zaslona monitora. (Pripazite da zaslon monitora bude podignut na svoj najviši položaj i da je nagnut unatrag za 30°.)
- zatim ga okrećite udesno dok ne stane na -90°~90°.



## Kontrole monitora

Upravljačke tipke na tipkovnici ploče pružaju pristup raznim funkcijama.



Informacije o korištenju tih upravljačkih naredbi na tipkovnici potražite na "Podešavanje slike na monitoru" na stranici 2-3.

## Utor za zaključavanje kabela

Sa stražnje strane monitora nalazi se utor za zaključavanje kabela.



## Postavljanje vašeg računala

U ovom odjeljku donose se obavijesti o načinu podešavanja monitora.

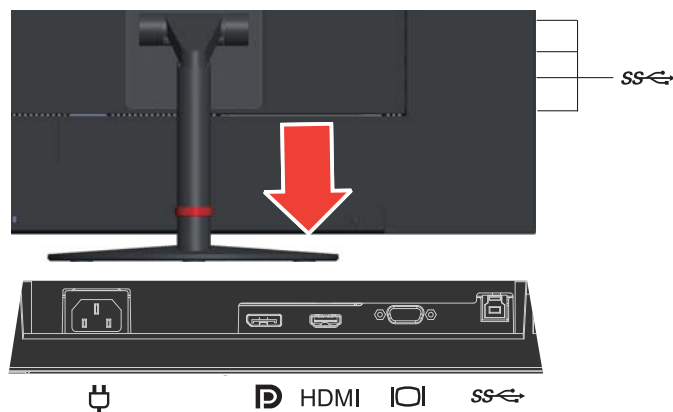
### Povezivanje i uključivanje monitora

**Upozorenje:** Prije izvođenja ovog postupka pročitajte informacije o sigurnosti na stranici iii.

1. Isključite računalo i sve spojene uređaje i zatim iskopčajte kabel za napajanje računala.



2. Spojite kabele prema dolje naznačenim simbolima.

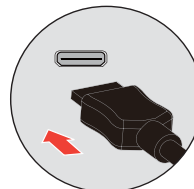
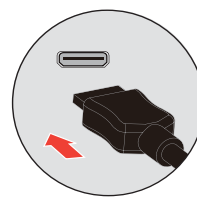
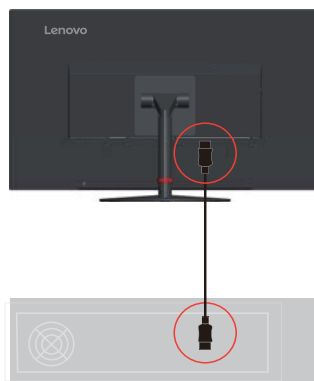


3. Za računala povezana na HDMI sučelje.

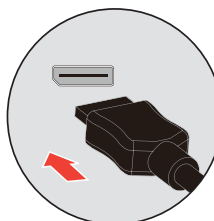
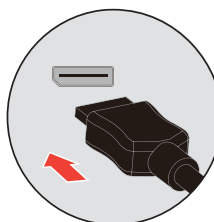
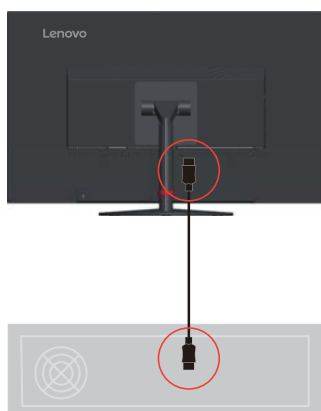
**Napomena 1:** Monitori se prodaju nemonrirani i dolaze s HDMI kabelom.

**Napomena 2:** Za druge regije Lenovo preporučuje korisnicima koji trebaju koristiti ulaz za HDMI na monitoru da kupe "Lenovo kabel za spajanje HDMI na HDMI OB47070" [www.lenovo.com/support/monitor accessories](http://www.lenovo.com/support/monitor_accessories)

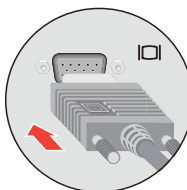
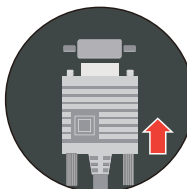
HDMI



4. Priključite jedan kraj DP kabela na DP priključak na stražnjoj strani računala, a drugi kraj kabela priključite na DP priključak na monitoru.

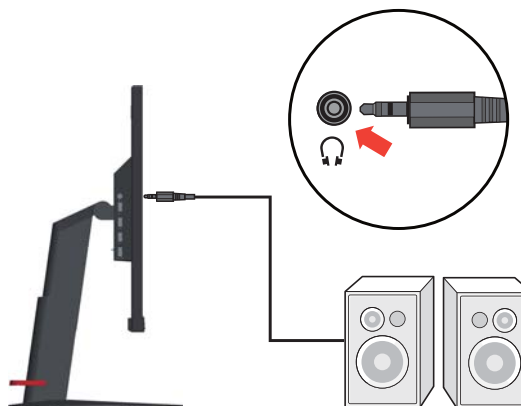


5. Priključite jedan kraj kabela za analogni signal na VGA (analogni) priključak monitora, a drugi kraj kabela na računalo.

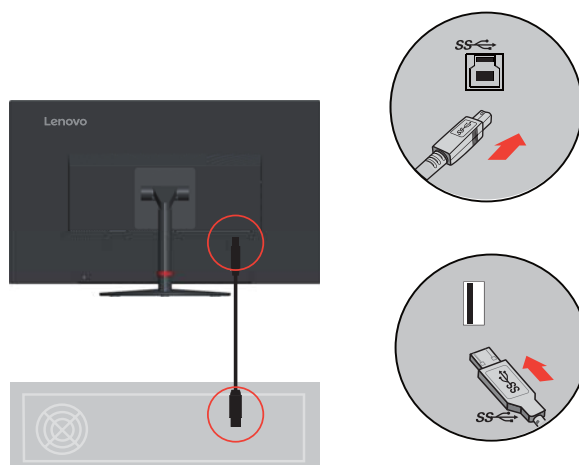


6. Priključite audio kabel zvučnika u audio utičnicu monitora ako želite prenositi audio izvor s Display ulaza ili HDMI-a.

**Upozorenje:** Audio izlaz u HDMI/DP načinima.



7. Za računala povezana na USB 3.0 sučelje.



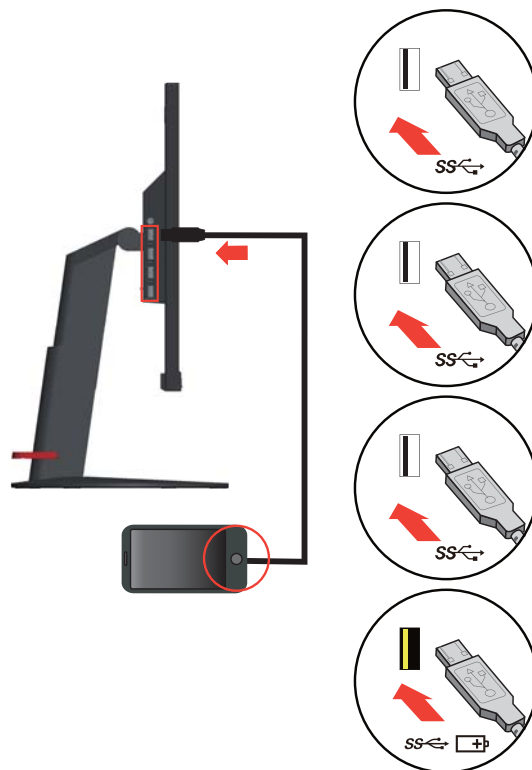
**Upozorenje:** Pod nekim okolnostima pri istodobnoj upotrebi USB 3.0 uređaja (tvrdi diskovi ili izbrisivi pogoni) i bežičnih USB uređaja na 2,4 GHz (primjerice, bežičnih miševa, tipkovnica ili slušalice), radio frekvencijske smetnje USB 3.0 uređaja mogu utjecati na rad bežičnih USB uređaja na 2,4 GHz i dovesti do prekida prijenosa bežičnim putem. Korisnik to može primijetiti kao usporenu reakciju na unose miša ili tipkovnice, ispuštene znakove na tipkovnici ili neizvršene naredbe miša, smanjeni radni domet između USB bežičnih uređaja na 2,4 GHz i njihovih prijemnika. U nastavku pogledajte na koje sve načine možete smanjiti utjecaj takvih radio frekvencijskih smetnji.

- 1). Bežični modul odmaknite što moguće dalje od USB 3.0 uređaja.
- 2). Ako se USB bežični prijemnik i USB 3.0 uređaj moraju priključiti na istoj strani, USB bežični prijemnik postavite što je moguće bliže bežičnom vanjskom uređaju (miš, tipkovnica, slušalice, itd.) ili koristite standardni USB produžni kabel ili razvodnik radi što većeg udaljavanja USB bežičnog prijemnika od USB 3.0 priključka.

- Priključite jedan kraj USB kabela u USB priključak za prijenos podataka monitora, a drugi kraj USB kabela priključite u odgovarajući USB priključak na uređaju.

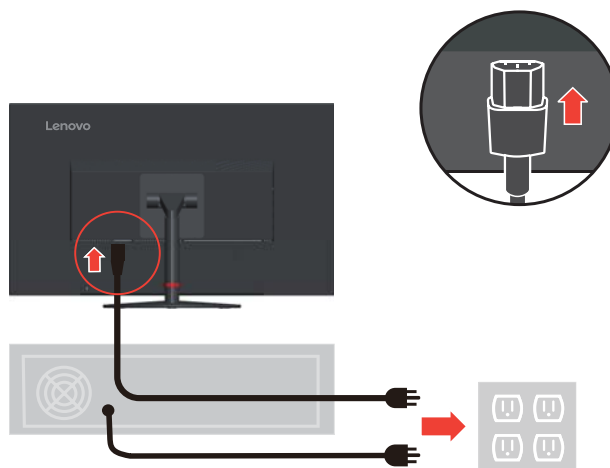
**Napomena:** USB priključak za prijenos podataka nije pod naponom ako je sklopka monitora isključena.

SS↔

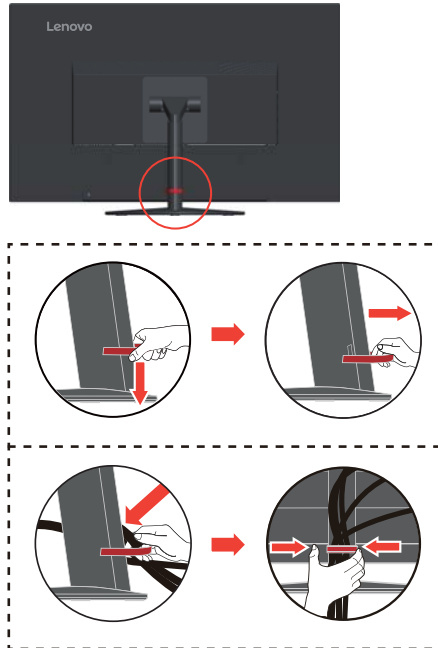


- Priključite kabel za napajanje u monitor i zatim priključite kabel za napajanje monitora i računala u uzemljenu električnu utičnicu.

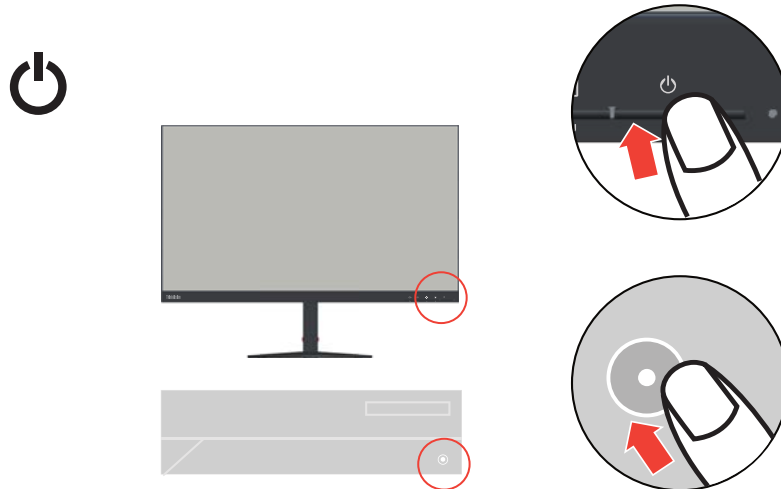
**Upozorenje:** S ovim uređajem smijete koristiti samo certificirani kabel za napajanje. Pridržavajte se važećih nacionalnih propisa koji se odnose na instaliranje i opremu. Koristite certificirani kabel napajanja koji nije lakši od običnog savitljivog kabela od polivinil-klorida, a sukladan je normi IEC 60227 (oznaka H05VV-F 3G 0,75mm<sup>2</sup> ili H05VVH2-F2 3G 0,75mm<sup>2</sup>). Alternativno, smije se koristiti fleksibilni kabel od sintetičke gume koji je sukladan normi IEC 60245 (oznaka H05RR-F 3G 0,75mm<sup>2</sup>).



10. Povežite kabele s objumicom za kabel.



11. Uključite monitor i računalo.



12. Nakon instalacije upravljačkog programa za monitor, na Lenovo internetskoj stranici [http://support.lenovo.com/docs/t24d\\_10](http://support.lenovo.com/docs/t24d_10) preuzmite upravljački program koji odgovara vašem modelu. Pogledajte odjeljak "Ručno instaliranje upravljačkog programa monitora" na stranici 3-5" za instalaciju upravljačkog programa.



---

## Registracija vaše opcije proizvoda

Hvala što ste kupili proizvod Lenovo™. Odvojite nekoliko trenutaka i registrirajte svoj proizvod te nam pružite podatke koji će pomoći tvrtki Lenovo da vam ubuduće bolje služi. Vaše mišljenje je vrijedno za nas pri razvoju proizvoda i usluga koji su važni vama, kao i u razvoju boljeg načina komunikacije s vama. Registrirajte svoj izbor na sljedećoj internetskoj stranici:

<http://www.lenovo.com/register>

Lenovo će vam poslati obavijesti i najnovije podatke o registriranim proizvodima osim ako u internetskom upitniku ne označite da ne želite primati takve obavijesti.

---

## Poglavlje 2. Podešavanje i uporaba monitora

U ovom odjeljku prikazane su informacije o podešavanju i uporabi monitora.

---

### Ugodan rad i dostupnost

Dobro ergonomsko podešavanje je važno za ugodan i koristan rad s vašim osobnim računalom. Uredite vaše radno mjesto i opremu tako da odgovara vašim potrebama i vrsti posla koji radite. Uvedite zdrave radne navike da bi maksimalno poboljšali vašu učinkovitost i udobnost u radu s računalom. Za detaljnije informacije o bilo kojem od ovih poglavlja posjetite web-stranice IBM Zdravo računalstvo na: <http://www.lenovo.com/healthycomputing/>.

### Uređivanje radnog prostora

Za udoban rad radna površina mora biti dovoljno visoka i prostrana.

Organizirajte svoje radno mjesto na način koji vama odgovara. Održavajte svoje radno mjesto čistim i slobodnim za stvari koje najčešće koristite u radu, kao što su miš ili telefon, koje trebate postaviti tako da su lako dohvatljivi.

Razmještaj opreme je izuzetno važan u vašem radu. Sljedeća poglavlja opisuju kako najbolje razmjestiti opremu da bi vam rad bio što ugodniji.

### Namještanje i pregled monitora

Postavite i podesite monitor svog računala tako da ga ugodno gledate, imajući na umu sljedeće:

- Preporučena udaljenost promatranja između oka i monitora je 1,5x duljina dijagonale zaslona. Rješenja za ostvarivanje preporučene udaljenosti u slučajevima skučenih ureda uključuju odvlačenje stola od zida ili razdjelnika kako bi se stvorilo više mjesta za monitor, postavljanje zaslona s ravnom pločom ili kompaktnih zaslona na kut stola ili postavljanje tipkovnice u prilagodljivu ladicu radi stvaranja više prostora na radnoj površini.
- **Visina monitora:** Postavite monitor tako da su vam glava i vrat u ugodnom i neutralnom (okomitom ili uspravnom) položaju. Ako se vaš monitor ne može podešavati po visini, možete ispod njegovog postolja staviti knjige ili druge čvrste objekte da postignete željenu visinu. Općenita uputa za određivanje visine je da vrh zaslona treba biti u visini očiju ili neznatno ispod, kad normalno sjedite. U svakom slučaju morate postaviti monitor tako da se ne morate naprezati kad ga gledate.
- **Nagib:** Podesite nagib monitora tako da ga dobro vidite uz uobičajeni položaj glave i vrata.
- **Općeniti položaj:** Postavite monitor tako da izbjegnute refleksiju na zaslonu od sobne rasvjete ili prozora.

Slijedi nekoliko savjeta za ugodno gledanje monitora:

- Rasvjeta mora biti odgovarajuća za tip posla koji obavljate.
- Pomoću kontrole svjetline, kontrasta i podešavanjem slike optimizirajte sliku na zaslonu tako da vam najbolje odgovara.
- Održavajte zaslon monitora čistim.

Rad s monitorom može biti zamoran za oči. Povremeno pogledajte u stranu i fokusirajte pogled na neki udaljeni objekt, da bi vam se očni mišići mogli odmoriti. Ako imate pitanja u vezi s umorom očiju ili problema s gledanjem, posavjetujte se s liječnikom.

## Kratki savjeti o zdravim radnim navikama

Sljedeće informacije predstavljaju sažetak nekih važnih faktora o kojima trebate razmišljati radi ugodnog i efikasnog korištenja računala.

- **Dobar početak predstavlja ispravno postavljanje opreme:** Izgled vašeg radnog mjesta i razmještaj računalne opreme značajno utječu na vaš rad pri upotrebi računala. Svakako postavite i orijentirajte opremu na optimalan način slijedeći savjete koji su navedeni u poglavlju "Uređivanje radnog prostora" na stranici 2-1 tako da možete raditi ugodno i efikasno. Iskoristite mogućnosti podešavanja komponenti svog računala i uredskog namještaja tako da najbolje odgovaraju vašim željama i sada i u budućnosti.
- **Manje promjene u položaju mogu pomoći da se izbjegne neugoda:** Što duže sjedite i radite za računalom, tim je važnije razmotriti položaj u kojem to radite. Izbjegavajte zadržavanje istog položaja kroz duže vrijeme. Povremeno promijenite položaj. Za povremenu promjenu položaja iskoristite mogućnosti vašeg uredskog namještaja ili opreme.
- **Kratki, povremeni prekidi pomažu u zdravom računalstvu:** Zbog toga što je računalstvo primarno statička aktivnost, izuzetno je važno da radite kratke prekide u radu. Povremeno ustanite, protegnite se, prošećite i popijte malo vode ili napravite neki drugi, kratki prekid. Kratki prekid daje vašem tijelu dobrodošlu promjenu položaja i pomaže osigurati udobnost i veću učinkovitost rada.

## Podaci o pristupačnosti

Lenovo je odlučio osigurati bolji pristup podacima i tehnologiji hendikepiranim osobama. Uz tehnologije za pomoć, korisnici mogu pristupiti podacima na način koji najbolje odgovara njihovoj hendikepiranosti. Neke od tih tehnologija već se nalaze u vašem operativnom sustavu; ostale se mogu kupiti na stranicama dobavljača ili im pristupiti na:









[https://lenovo.ssbartgroup.com/lenovo/request\\_vpat.php](https://lenovo.ssbartgroup.com/lenovo/request_vpat.php)

## Podešavanje slike na monitoru

Poglavlje opisuje značajke za namještanje monitora za prilagodbu slike.

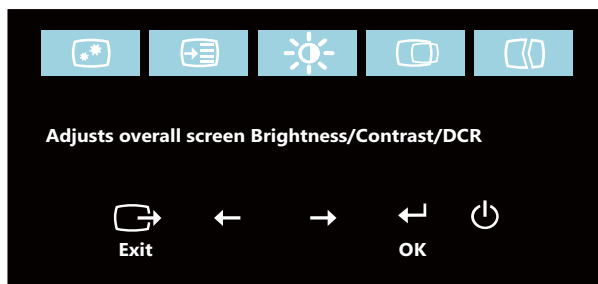
### Upotreba kontrola s izravnim pristupom

Kontrole s izravnim pristupom mogu se koristiti kad zaslonski prozor (OSD) nije prikazan.


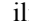
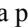


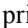
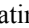
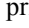
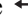
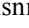
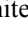
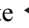
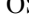
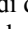
	<b>Ikona</b>	<b>Kontrola</b>	<b>Opis</b>
1		Input Source (Ulazni izvor)	Promjena izvora ulaznog videosignala  Prijelaz natrag na prethodnu razinu u OSD načinu rada
		DDC-CI	Pritisnite i držite 10 sekundi za uključivanje ili isključivanje funkcije DDC-CI
		Exit (Izlaz)	Izlaz i povratak na prethodnu razinu
2		Auto Adjustment (Automatsko podešavanje)	Optimizira sliku (veličinu, položaj, fazu i takt) (samo za analogni [VGA] izvor)
		Decrease (Smanjivanje)/ Down (Dolje)	Lijeva tipka za pretraživanje  S smanjivanje vrijednosti u traci za podešavanje / ugađanje  Pritisnite za prijelaz na prethodnu stavku
3		Brightness (Svjetlina)	Neposredni pristup podešavanju svjetline
		Increase (Povećavanje)/ Up (Gore)	Desna tipka za pretraživanje  Povećavanje vrijednosti u traci za podešavanje/ugađanje  Pritisnite za prijelaz na sljedeću stavku
4		Menu (Izbornik)	Za pristup OSD izborniku  Pritisnite za potvrdu izbora  Pritisnite i zadržite 10 sekundi da zaključate/otključate izbornik
		Enter	Pritisnite za pristup sljedećoj razini stanja glavnog izbornika / podizbornika ili za pristup prethodnoj razini trake za podešavanje

## Korištenje zaslonskih (OSD) kontrola




Putem OSD-a možete pregledati upravljačke elemente za podešavanje postavki.





Za upotrebu kontrola:

1. Pritisnite  da otvorite glavni OSD izbornik.
2. Upotrijebite  ili  za pomicanje između ikona. Odaberite ikonu i pritisnite  za pristup odabranoj funkciji. Ako postoji podizbornik, između opcija se možete pomicati pomoću  ili , zatim pritisnite  za izbor te funkcije. Koristeći  ili  izvršite podešavanja pa pritisnite  za spremanje.
3. Pritisnite  za pomak unatrag kroz podizbornike i izlaz iz OSD-a.
4. Pritisnite i držite  10 sekundi za zaključavanje OSD. Tako ćete spriječiti slučajna podešavanja na OSD-u. Pritisnite i držite  10 sekundi za otključavanje OSD i omogućavanje podešavanja.
5. Po zadanim postavkama omogućava DDC/CI. Koristite OSD tipku za izlaz, pritisnite i 10 sekundi držite pritisnutu tipku  za onemogućavanje/omogućavanje funkcije DDC/CI. Na zaslonu će se prikazati poruka "DDC/CI disable (Onemogućí DDC/CI)".



Tablica 2.1 OSD funkcije

OSD Ikona na Glavnom Izborniku	Podizbornik	Opis	Kontrole i podešavanja
 Brightness (Sjajnost)/ Contrast (Kontrast)/ DCR	Brightness (Svjetlina)	Podešava ukupnu svjetlinu zaslona.	Svi ulazni priključci
	Contrast (Kontrast)	Podešava razliku između svijetlih i tamnih područja.	
	DCR	Omogućava dinamički omjer kontrasta.	
 Image Position (Položaj slike)	Horizontal Position (Horizontalni položaj)	Pomicanje slike lijevo/desno.	Samo VGA(Analogni)
	Vertical Position (Vertikalni položaj)	Pomicanje slike gore i dolje.	
 Image Setup (Postav slike)	Automatic (Automatski)	Optimizira sliku (veličinu, položaj, fazu i takt).	
	Manual (Ručno)	Ručno optimiziranje slike. Pogledajte "Ručni postav slike" na stranici 3-4. <ul style="list-style-type: none"> <li>• Clock (Takt)</li> <li>• Phase (Faza)</li> </ul>	

Tablica 2.1 OSD funkcije

OSD Ikona na Glavnom Izborniku	Podizbornik	Opis	Kontrole i podešavanja
 Image Properties (Svojstva slike)	Color (Boja)	Podešava intenzitet crvene, zelene i plave.  Unaprijed postavljeno <ul style="list-style-type: none"> <li>• Neutral (Neutralno)</li> <li>• sRGB</li> <li>• Reddish (Crvenkasto)</li> <li>• Bluish (Plavkasto)</li> </ul> Prilagođeno <ul style="list-style-type: none"> <li>• Red (Crveno): Povećava ili smanjuje zasićenost <b>Crvene</b> boje slike.</li> <li>• Green (Zeleno): Povećava i smanjuje zasićenost <b>Zelene</b> boje slike.</li> <li>• Blue (Plavo): Povećava i smanjuje zasićenost <b>Plave</b> boje slike.</li> </ul>	Svi ulazni priključci
	Input Signal (Ulazni signal)	Ovaj monitor prima videosignale putem dvije različite priključnice. Većina stolnih računala koristi analogni priključak. Kada koristite DP / HDMI priključak, u OSD upravljačkim naredbama odaberite digitalno. <ul style="list-style-type: none"> <li>- Odaberite 1-VGA (Analogni)</li> <li>- Odaberite 2-HDMI (digitalni)</li> <li>- Odaberite 3-DP (digitalni)</li> </ul>	
	Scaling (Skaliranje)	Odabir vrste skalirane slike.  Izvorni AR  Isti format slike kao kod ulaznog signala.  Puni zaslon  Služi za širenje slike preko cijelog zaslona.	
	Over Drive (Premošćivanje)	<ul style="list-style-type: none"> <li>• Off (Isključeno)</li> <li>• Normal (Normalan)</li> <li>• Extreme (Ekstremna)</li> </ul>	
	Low blue light (Slabo plavo svjetlo)	<ul style="list-style-type: none"> <li>• On (Uklj.)</li> <li>• Off (Isključeno)</li> </ul>	
 Options (Opcije)	Information (Informacije)	Pokazuje rezoluciju, brzinu osvježavanja i detalje o proizvodu.  <b>Napomena:</b> Ovaj zaslon samo prikazuje podatke, ali ne dopušta njihovu promjenu.	Svi ulazni priključci

Tablica 2.1 OSD funkcije

OSD Ikona na Glavnom Izborniku	Podizbornik	Opis	Kontrole i podešavanja
 Options (Opcije)	Menu Language (Jezik izbornika)	Promjena jezika izbornika. <b>Napomena:</b> Odabrani jezik utječe samo na jezik OSD-a. On nema nikakvog utjecaja na bilo koji softver koji se izvodi na računalu.	Svi ulazni priključci
	Menu Position (Položaj izbornika)	Prilagođavanje mjesta izbornika. Zadana Položaj izbornika na zadane postavke. Prilagođeno <ul style="list-style-type: none"> <li>Horizontal (Vodoravno): Mijenja vodoravni položaj OSD-a.</li> <li>Vertical (Okomito): Mijenja okomiti položaj OSD-a.</li> </ul>	
	Factory default (Tvorničke vrijednosti)	Poništite sve postavke u zadane vrijednosti. <ul style="list-style-type: none"> <li>Cancel (Opoziv)</li> <li>Reset (Ponovno postavi)</li> </ul>	
	Accessibility (Dostupnost)	Služi za promjenu brzine gumba za ponavljanje i postavke isteka vremena.  Brzina ponavljanja pritiska na gumb <ul style="list-style-type: none"> <li>Off (Isključeno)</li> <li>Default (Zadana)</li> <li>Slow (Polako)</li> </ul> Istek vremena izbornika Postavite trajanje u kojem će OSD ostati aktivan ako se ne izvrši neka radnja (  ).	
	DP Select (Odabir DP)	Odaberite DP 1.1 ili 1.2. <ul style="list-style-type: none"> <li>DP 1.1</li> <li>DP 1.2</li> </ul>	
	Always on USB (Uvijek na USB-u)	<ul style="list-style-type: none"> <li>On (Uključeno)</li> <li>Off (Isključeno)</li> </ul>	
*Način rada Slabo plavo svjetlo smanjuje sadržaj plave boje. *Korištenje Ekstremnog načina rada (vrijeme reakcije) može uzrokovati smanjenu kvalitetu prikaza kad se prikazuje brzo pokretna video grafika. Korisnici trebaju provjeriti Ekstremni način rada (vrijeme reakcije) radi provjere kompatibilnosti s bilo kojom aplikacijom s kojom ga žele koristiti.			

## Izbor podržanog načina prikaza

Načinom prikaza koji koristi monitor upravlja računalo. Prema tome, u dokumentaciji računala potražite upute o promjeni načina prikaza.

Veličina slike, položaj i oblik mogu se mijenjati kad se promijeni način prikaza. To je normalno i slika se može ponovo podesiti pomoću automatskog postava slike i kontrola slike.

Za razliku od CRT monitora, koji zahtijevaju visoku stopu osvježavanja radi smanjenja titranja, kod LCD ili tehnologije ravnog zaslona nema titranja.

**Napomena:** Ako ste sustav prije koristili sa CRT monitorom i trenutno je konfiguriran na raspon prikaza izvan raspona ovog monitora, možda ćete trebati privremeno ponovo priključiti CRT monitor kako biste ponovno konfigurirali sustav, po mogućnosti na 1920 x 1080 pri 60 Hz, što je uobičajen način prikaza.

Dolje prikazani načini prikaza tvornički su optimizirani.

Vremenske postavke	Brzina osvježavanja (Hz)
PAL VGA	50 Hz
640x350	70 Hz
640x480	60 Hz
640x480	66 Hz
640x480	72 Hz
640x480	75 Hz
720x400	70 Hz
800x600	60 Hz
800x600	72 Hz
800x600	75 Hz
1024x768	60 Hz
1024x768	70 Hz
1024x768	75 Hz
1152x864	75 Hz
1280x768	60 Hz
1280x800	60 Hz
1280x1024	60 Hz
1280x1024	72 Hz
1280x1024	75 Hz
1366x768	60 Hz
1440x900	60 Hz
1440x900	75 Hz
1600x1200	60 Hz
1600x1200	70 Hz
1680x1050	60 Hz
1920x1080	60 Hz
1920x1200	60 Hz

## Razumijevanje upravljanja napajanjem

Svojtvo upravljanja napajanjem se poziva kad računalo prepozna da niste koristili miša ili tipkovnicu za korisničko-definirani vremenski period. Postoji nekoliko stanja kako je opisano u donjoj tablici.

Za postizanje optimalnih radnih svojstava, isključite monitor na kraju svakog radnog dana ili uvijek kad ga u toku dana ne namjeravate koristiti duže vrijeme.

Tablica 2.2 Indikator napajanja

Stanje	Indikator napajanja	Zaslon	Vraćanje u radno stanje	Sukladnost
Uklj.	Zeleno	Normalan		
Pripravnost/Odgoda	Žuta	Prazan zaslon	Pritisnite tipku ili pomaknite miša  Može doći do manje stanke prije ponovnog pojavljivanja slike. <b>Napomena:</b> Bilješka: Pripravnost se također događa i ako nema izlaza slike na monitor.	ENERGY STAR
Isključeno	Isključeno	Prazan zaslon	Pritisnite gumb za uključivanje  Može doći do manje stanke prije ponovnog pojavljivanja slike.	ENERGY STAR

---

## Održavanje monitora

Svakako isključite električnu energiju prije izvođenja bilo kakvog održavanja monitora.

### Nemojte:

- Dozvoliti da voda ili neka druga tekućina uđe u monitor.
- Koristiti otapala ili abrazivna sredstva.
- Koristiti zapaljivi materijal za čišćenje monitora ili bilo kojih drugih električnih aparata.
- Dodirivati područje zaslona monitora oštrim ili abrazivnim predmetima. Takav tip kontakta može uzrokovati trajno oštećenje zaslona.
- Koristiti sredstvo za čišćenje koje sadrži antistatičko otapalo ili slične aditive. To može oštetiti sloj zaslona.

### Možete:

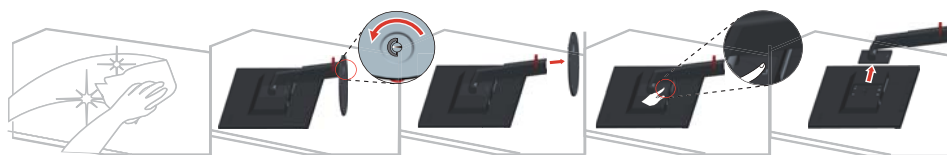
- Lagano navlažiti mekanu krpu vodom i nježno obrisati stranice i zaslon.
- Ukloniti masnoću ili otiske prstiju vlažnom krpom s malo blagog deterdženta.

---

## Odvajanje baze i postolja monitora

Korak 1: Postavite monitor na meku i ravnu površinu.

Korak 2: Izvadite vijke iz baze prije odvajanja baze i postolja od monitora.



---

## Zidna montaža (opcija)

Pogledajte upute koje ste dobili s osnovnim kompletom za montažu. Da biste LCD monitor premjestili s radnog stola na zid, učinite sljedeće:

Korak 1: Provjerite je li isključeno napajanje, a zatim izvucite strujni kabel iz utičnice.

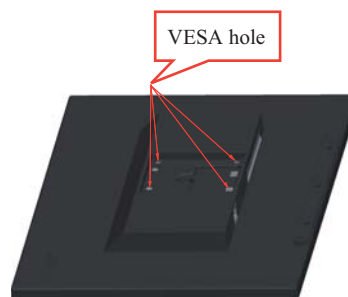
Korak 2: Položite LCD monitor licem prema dolje na ručnik ili deku.



Korak 3: Skinite bazu i postolje s monitora, pogledajte "Odvajanje baze i postolja monitora" na stranici 2-10.



Korak 4: Postavite zidni nosač iz pribora za zidnu ugradnju koji odgovara VESA standardu (razmak 100 mm x 100 mm), vrsta VESA vijka za montažu M4 x 10 mm.



Korak 5: Postavite LCD zaslon na zid i slijedite upute koje ste dobili uz komplet za zidnu montažu.

Samo za uporabu sa zidnim nosačem koji ispunjava UL standard ili sličnim nosačem:  
8kg

## Poglavlje 3. Referentne informacije

Poglavlje sadrži specifikacije monitora, upute za ručnu instalaciju upravljačkog programa za monitor, informacije o rješavanju problema i informacije o servisu.

### Specifikacije monitora

Tablica 3.1 Specifikacije monitora za vrstu modela 61B4-MAR1-WW

Mjere	Dubina	260,4 mm (10,25 inča)
	Visina	497,4 mm (19,58 inča.)
	Širina	533,2 mm (20,99 inča.)
Postolje	Nagib	Raspon: -5° ~ 30°
VESA držač	Podržano	100 mm x 100 mm (3,94 x 3,94 inča)
Slika	Veličina vidljive slike	609,6 mm (24,00 inča.)
	Maksimalna visina	324,0 mm (12,76 inča.)
	Maksimalna širina	518,4 mm (20,41 inča.)
	Piksel broj znakova po inču	0,27 mm (0,01 inča)
Ulazni napon	Napon napajanja	100 - 240 V AC
	Maks. struja napajanja	1,5 A
Potrošnja struje <b>Napomena:</b> Navedena potrošnja struje se odnosi na monitor i na napajanje	Normalan rad	<64 W (najviše s USB) <22 W (tipično)
	Pripravnost/Odgoda	< 0,3 W < 0,3 W
	Isključeno	<0,3 W pri 100 VAC i 240 VAC
Video ulaz (Analogni)	Sučelje	VGA
	Ulazni signal	Analogni direktni pogon, 75 oma 0,7V
	Vodoravna adresabilnost	1920 piksela (maks.)
	Okomita adresabilnost	1200 linija (maks.)
	Frekvencija sata	205 MHz

Tablica 3.1 Specifikacije monitora za vrstu modela 61B4-MAR1-WW

Video ulaz DP (digitalni)	Sučelje	DP
	Ulazni signal	VESA TMDS (Panel Link™)/DP
	Vodoravna adresabilnost	1920 piksela (maks.)
	Okomita adresabilnost	1200 linija (maks.)
	Frekvencija sata	165 MHz
Video ulaz HDMI (digitalni)	Sučelje	HDMI
	Ulazni signal	VESA TMDS (Panel Link™)/HDMI
	Vodoravna adresabilnost	1920 piksela (maks.)
	Okomita adresabilnost	1200 linija (maks.)
	Frekvencija sata	165 MHz
Komunikacije	VESA DDC/CI	
Podržani načini prikaza	Vodoravna frekvencija	30 KHz – 83 KHz
	Okomita frekvencija	50 Hz – 75 Hz
	Nominalna razlučivost	1920 x 1200 pri 60 Hz
Temperatura	U radu	0° do 40° C (32° do 104° F)
	Pri skladištenju	-20° do 60° C (-4° do 140° F)
	Pri otpremi	-20° do 60° C (-4° do 140° F)
Vlažnost	U radu	10% do 80% bez kondenzacije
	Pri skladištenju	5% do 95% bez kondenzacije
	Pri otpremi	5% do 95% bez kondenzacije

## Otklanjanje poteškoća

Ako imate problem s postavljanjem ili korištenjem monitora, možda ga možete sami riješiti. Prije pozivanja vašeg trgovca ili Lenovo, pokušajte predložene akcije koje su odgovarajuće za vaš problem.

Tablica 3.2 Otklanjanje poteškoća

Problemi	Mogući uzrok	Predložena akcija	Brze upute
Rijeci "Out of Range (Izvan raspona)" se pokazuju na zaslonu i indikator uključen osti treperi zeleno.	Sustav je postavljen na način prikaza koji monitor ne podržava.	Ako ste zamijenili stari monitor, ponovno ga spojite i podesite raspon načina prikaza tako da bude u navedenom rasponu za novi monitor.  Ako koristite sustav Windows, ponovno ga pokrenite u sigurnom načinu i tada izaberite podržani način prikaza za vaše računalo.  Ako te opcije ne rade, obratite se Centru za podršku.	"Izbor podržanog načina prikaza" na stranici 2-8
Kvaliteta slike je neprihvatljiva.	Kabel video signala nije spojen na monitor ili sustav.	Provjerite je li signalni kabel čvrsto priključen na sustav i monitor.	"Povezivanje i uključivanje monitora" na stranici 1-5
	Postavke boje su možda neispravne.	Izaberite druge postavke boje na OSD izborniku.	"Podešavanje slike na monitoru" na stranici 2-3
	Funkcija automatskog postava slike nije izvedena.	Izvedite automatski postav slike.	"Podešavanje slike na monitoru" na stranici 2-3
Kontrolna lampica napajanja ne svijetli i nema slike.	<ul style="list-style-type: none"> <li>• Prekidač za uključivanje nije uključen.</li> <li>• Kabel za napajanje je opušten ili isključen.</li> <li>• Nema struje.</li> </ul>	<ul style="list-style-type: none"> <li>• Provjerite je li kabel za napajanje pravilno spojen.</li> <li>• Provjerite ima li struje u utičnici.</li> <li>• Uključite monitor.</li> <li>• Pokušajte s drugim kabelom za napajanje.</li> <li>• Pokušajte s drugom električnom utičnicom.</li> </ul>	"Povezivanje i uključivanje monitora" na stranici 1-5
Zaslon je prazan i indikator napajanja svijetli žuto.	Monitor je u stanju pripravnosti/odgode.	<ul style="list-style-type: none"> <li>• Pritisnite bilo koju tipku ili pomaknite miša da vratite u radno stanje.</li> <li>• Provjerite postavke Opcija napajanja na računalo.</li> </ul>	"Razumijevanje upravljanja napajanjem" na stranici 2-9




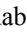







Tablica 3.2 Otklanjanje poteškoća

Problemi	Mogući uzrok	Predložena akcija	Brze upute
Indikator napajanja svijetli žuto, ali nema slike.	Kabel za prijenos video-signala je loše spojen ili je odvojen od sustava ili monitora.	Provjerite je li video kabel ispravno povezan na sustav.	"Povezivanje i uključivanje monitora" na stranici 1-5
	Svjetlina i kontrast monitora su postavljeni na najniže.	Podesite svjetlinu i kontrast na OSD izborniku.	"Podešavanje slike na monitoru" na stranici 2-3
Jedan ili više piksela su bez boje.	To je karakteristika LCD tehnologije i nije kvar LCD-a.	Ako nedostaje više od pet piksela, obratite se Centru za podršku.	Dodatak A."Servis i podrška" na stranici A-1
<ul style="list-style-type: none"> <li>• Rasplnuti redovi teksta ili nejasna slika.</li> <li>• Vodoravne ili okomite linije u slici.</li> </ul>	<ul style="list-style-type: none"> <li>• Postavke slike nisu optimizirane.</li> <li>• Postavka sustava Svojstva prikaza nije bila optimizirana.</li> </ul>	Podesite rezoluciju na sustavu tako da je u skladu s nativnom rezolucijom monitora: 1920 x 1200 na 60 Hz.	"Podešavanje slike na monitoru" na stranici 2-3
		Izvedite automatski postav slike. Ako automatski postav slike ne pomogne izvedite ručni postav slike.	"Izbor podržanog načina prikaza" na stranici 2-8
		Kad radite s nativnom rezolucijom možda ćete moći napraviti dodatna poboljšanja podešavanjem postavke Točke po inču (DPI) na sustavu.	Pogledajte odjeljak Dodatno u svojstvima prikaza vašeg sustava.

## Ručni postav slike

Ako automatski postav slike ne napravi sliku kakvu želite, izvedite ručni postav slike. (Samo za VGA [analogni])

**Napomena:** Neka vaš monitor bude uključen oko 15 minuta dok se ne zagrije.

1. Pritisnite  za otvaranje OSD izbornika.
2. Koristeći  ili  odaberite  i pritisnite  za pristup.
3. Koristite  ili  za ručni izbor i pritisnite  za pristup.
4. Koristeći  ili  odaberite podešavanje za **Clock (Takt)** ili **Phase (Faza)**.
  - **Clock (Takt):** (frekvencija piksela) podešava broj piksela koji se skeniraju u jednom vodoravnom prolazu. Ako frekvencija nije ispravna, zaslon pokazuje okomite pruge i slika nema ispravnu širinu.
  - **Phase (Faza):** podešava fazu signala takta piksela. Kod pogrešne podešenosti faze slika ima vodoravne smetnje na svjetlu slike.
5. Ako slika više ne izgleda izobličeno, pritisnite Enter da spremite promjene za **Clock (Takt)** i **Phase (Fazu)**.
6. Pritisnite  da izađete iz OSD izbornika.

## Ručno instaliranje upravljačkog programa monitora

U nastavku su opisani koraci za ručno instaliranje upravljačkog programa za monitor u sustavima Microsoft Windows 7, Microsoft Windows 10.

### Instalacija upravljačkog programa monitora u sustavu Windows 7

Za korištenje značajke Uključi i radi u sustavu Microsoft Windows 7, učinite sljedeće:

1. Isključite računalo i sve spojene uređaje.
2. Provjerite je li monitor ispravno spojen.
3. Uključite monitor, a nakon toga jedinicu sustava. Pustite neka računalo pokrene operativni sustav Windows 7.
4. Na internetskoj stranici tvrtke Lenovo [http://support.lenovo.com/docs/t24d\\_10](http://support.lenovo.com/docs/t24d_10) pronađite odgovarajući upravljački program monitora i preuzmite ga na računalo na koje je monitor priključen (recimo, stolno računalo).
5. Otvorite prozor **Display Properties (Svojstva prikaza)** tako da kliknete ikone **Start, Control Panel (Upravljačka ploča), Hardware and Sound (Hardver i zvuk)**, a zatim ikonu **Display (Prikaz)**.
6. Kliknite karticu **Change the display settings (Promijeni postavke zaslona)**.
7. Kliknite na ikonu **Advanced Settings (Napredne postavke)**.
8. Kliknite na karticu **Monitor**.
9. Kliknite na tipku **Properties (Svojstva)**.
10. Kliknite na karticu **Driver (Upravljački program)**.
11. Kliknite **Update Driver (Ažuriraj upravljački program)**, zatim kliknite **Browse the computer to find the driver program (Potraži upravljački program na računalu)**.
12. Označite **Pick from the list of device driver program on the computer (Izbor s popisa upravljačkih programa uređaja na računalu)**.
13. Kliknite gumb **Hard Disk (Tvrđi disk)**. Kliknite gumb **Browse (Potraži)**, potražite i odredite sljedeću putanju:  
**X:\Monitor Drivers\Windows 7**  
(gdje X predstavlja "mapu u kojoj se nalazi preuzeti upravljački program" (kao što je radna površina)).
14. Odaberite datoteku "**t24d-10.inf**" i kliknite gumb **Open (Otvori)**. Kliknite na tipku **OK (U redu)**.
15. U novom prozoru odaberite **LENT24d-10** pa kliknite **Next (Dalje)**.
16. Po završetku instalacije, izbrisite sve preuzete datoteke i zatvorite sve prozore.
17. Ponovno pokrenite sustav. Sustav će automatski izabrati maksimalnu stopu osvježavanja i odgovarajuće profile usklađivanja boja.

**Napomena:** Na LCD monitorima, za razliku od CRT-ova, veća brzina osvježavanja ne poboljšava kvalitetu prikaza. Lenovo preporuča upotrebu 1920 x 1200 uz brzinu osvježavanja od 60 Hz ili 640 x 480 uz brzinu osvježavanja od 60 Hz.

## Instalacija upravljačkog programa monitora u sustavu Windows 10

Za korištenje značajke Uključi i radi u sustavu Microsoft Windows 10, učinite sljedeće:

1. Isključite računalo i sve spojene uređaje.
2. Provjerite je li monitor ispravno spojen.
3. Uključite monitor, a nakon toga jedinicu sustava. Pustite neka računalo pokrene operativni sustav Windows 10.
4. Na internetskoj stranici tvrtke Lenovo [http://support.lenovo.com/docs/t24d\\_10](http://support.lenovo.com/docs/t24d_10) pronađite odgovarajući upravljački program monitora i preuzmite ga na računalo na koje je monitor priključen (recimo, stolno računalo).
5. Na radnoj površini, pomaknite miš u donji lijevi kut zaslona, odaberite **Control Panel (Upravljačka ploča)** desnim klikom, zatim dvaput kliknite ikonu Hardware and Sound (Hardver i zvuk) i nakon toga kliknite **Display (Prikaz)**.
6. Kliknite karticu **Change the display settings (Promijeni postavke zaslona)**.
7. Kliknite na ikonu **Advanced Settings (Napredne postavke)**.
8. Kliknite na karticu **Monitor**.
9. Kliknite na tipku **Properties (Svojstva)**.
10. Kliknite na karticu **Driver (Upravljački program)**.
11. Kliknite **Update Driver (Ažuriraj upravljački program)**, zatim kliknite **Browse the computer to find the driver program (Pretraži na računalu za pronalaženje upravljačkog programa)**.
12. Označite **Pick from the list of device driver program on the computer (Izbor s popisa upravljačkih programa uređaja na računalu)**.
13. Kliknite gumb **Hard Disk (Tvrđi disk)**. Kliknite gumb **Browse (Potraži)**, potražite i odredite sljedeću putanju:  
**X:\Monitor Drivers\Windows 10**  
(gdje X predstavlja "mapu u kojoj se nalazi preuzeti upravljački program" (kao što je radna površina)).
14. Odaberite datoteku "**t24d-10.inf**" i kliknite gumb **Open (Otvori)**. Kliknite na tipku **OK (U redu)**.
15. U novom prozoru odaberite **LENT24d-10** pa kliknite **Next (Dalje)**.
16. Po završetku instalacije, izbrisite sve preuzete datoteke i zatvorite sve prozore.
17. Ponovno pokrenite sustav. Sustav će automatski izabrati maksimalnu stopu osvježavanja i odgovarajuće profile usklađivanja boja.

**Napomena:** Na LCD monitorima, za razliku od CRT-ova, veća brzina osvježavanja ne poboljšava kvalitetu prikaza. Lenovo preporuča upotrebu 1920 x 1200 uz brzinu osvježavanja od 60 Hz ili 640 x 480 uz brzinu osvježavanja od 60 Hz.

### Dobivanje dodatne pomoći

Ako još uvijek niste riješili problem, molimo vas kontaktirajte Lenovo centar za podršku korisnicima. Više pojedinosti za kontaktiranje centra potražite na Dodatak A."Servis i podrška" na stranici A-1

## Podaci o servisu

### Odgovornost kupca

Jamstvo ne vrijedi za proizvod koji je oštećen zbog nezgode, nepropisnog korištenja, korištenja nesukladnog s podacima proizvoda, nepropisnog korištenja, nebrige, nepropisne montaže, korištenja nesukladnog podacima proizvoda i uputama ili zbog neovlaštenih izmjena, popravaka ili preinaka.

Slijede primjeri nepropisnog korištenja, nebrige i oni nisu obuhvaćeni jamstvom:

- Slike koje su trajno ocrtane na CRT monitoru. Trajno ocrtane slike mogu se spriječiti upotrebom pokretljivog čuvara ekrana ili upravljanja napajanjem.
- Fizička oštećenja na poklopcima, zaštitnim pločama, bazi i kabelima.
- Ogrebotine ili proboji na ekranu monitora.

### Servisni dijelovi

Sljedeći dijelovi koriste se za Lenovo servis ili ih koriste ovlašteni serviseri Lenovo i oni služe kao jamstvo za kupca. Dijelovi se koriste isključivo za servis. Donja tablica prikazuje podatke o modelu 61B4-MAR1-WW.

Tablica 3.3 Popis servisnih dijelova

<b>FRU (JEDINICA ZA ZAMJENU NA TERENU) BROJ DIJELA</b>	<b>OPIS</b>	<b>Model / vrsta uređaja (MTM)</b>	<b>BOJA</b>
00PC183	T24d- 24-inčni FRU monitor (HDMI+DP+VGA)	61B4	Gavran crna
00PC111 (preuzeto iz T2224d)	T24d - VGA kabel (1,8 m, RoHS)	61B4	Gavran crna
00PC112 (preuzeto s T2224d)	T24d - DP kabel (1,8 m, RoHS)	61B4	Gavran crna
00PC006 (preuzeto iz T2454)	T24d - USB kabel (1,8 m, RoHS)	61B4	Gavran crna
00PC184	T24d - FRU postolje i baza	61B4	Gavran crna

---

## Dodatak A. Servis i podrška

Sljedeće informacije opisuju tehničku podršku koja je dostupna za vaš proizvod tijekom razdoblja jamstva ili tijekom radnog vijeka proizvoda. Potpune informacije o uvjetima Lenovo jamstva naći ćete u Lenovo ograničenom jamstvu.

---

### Registracija vaše opcije proizvoda

Registrirajte se kako biste dobivali ažurirane informacije o servisu i podršci kao i besplatnu ili jeftiniju dodatnu računalnu opremu i sadržaje. Idite na: <http://www.lenovo.com/register>

---

### Mrežna tehnička podrška

Mrežna tehnička podrška dostupna je tijekom radnog vijeka proizvoda na adresi: <http://www.lenovo.com/support>

Pomoć prilikom zamjene ili promjene oštećenih dijelova također je dostupna tijekom trajanja jamstva. Nadalje, ako je vaša opcija proizvoda instalirana na računalo Lenovo, moguće je steći pravo i na servis u vašim prostorima. Predstavnik Lenovo tehničke podrške može vam pomoći pronaći najbolju alternativu.

---

### Telefonska tehnička podrška

Podrška prilikom instalacije i konfiguracije preko Centra za podršku korisnicima bit će dostupna 90 dana nakon preuzimanja proizvodne opcije. Nakon toga podrška prestaje ili je dostupna uz naknadu, prema odluci tvrtke Lenovo. Dodatna podrška dostupna je uz posebnu naknadu.

Prije poziva predstavniku Lenovo tehničke podrške, pripremite sljedeće informacije: naziv i broj proizvodne opcije, dokaz o kupnji, proizvođača računala, model, serijski broj i priručnik, točno navedene moguće poruke o pogreškama, opis problema, te hardversku i softversku konfiguraciju vašeg sustava.

Vaš predstavnik za tehničku podršku može od vas zatražiti ponovni prolazak kroz problem ako ste tijekom poziva pokraj vašeg računala.

Brojevi telefona podliježu promjenama bez prethodne najave. Ažurirani popis brojeva telefona za Lenovo podršku uvijek je dostupan na: <http://consumersupport.lenovo.com>

Zemlja ili regija	Broj telefona
Argentina	0800-666-0011 (Španjolski, Engleski)
Australija	1-800-041-267 (Engleski)
Austrija	0810-100-65 (po lokalnoj cijeni) (Njemački)
Belgija	Jamstveni servis i podrška: 02-339-36-11 (Francuski, Nizozemski)
Bolivija	0800-10-0189 (Španjolski)

Zemlja ili regija	Broj telefona
Brazil	Pozivi iz regije Sao Paulo: 11-3889-8986 Pozivi izvan regije Sao Paulo: 0800-701-4815 (portugalski)
Brunei Darussalam	Zovite 800-1111 (Engleski)
Kanada	1-800-565-3344 (Engleski, Francuski)
Čile	800-361-213 (Španjolski)
Kina	Služba za tehničku podršku: 400-100-6000 (Mandarinski)
Kina (Hong Kong S.A.R.)	(852) 3516-8977 (Kantonski, Engleski, Mandarinski)
Kina (Macao S.A.R.)	0800-807 / (852) 3071-3559 (Kantonski, Engleski, Mandarinski)
Kolumbija	1-800-912-3021 (Španjolski)
Kostarika	0-800-011-1029 (Španjolski)
Hrvatska	385-1-3033-120 (Hrvatski)
Cipar	800-92537 (Grčki)
Republika Češka	800-353-637 (Češki)
Danska	Jamstveni servis i podrška: 7010-5150 (Danski)
Dominikanska Republika	1-866-434-2080 (Španjolski)
Ekvador	1-800-426911-OPCION 4 (Španjolski)
Egipat	Primarni: 0800-0000-850 Sekundarni: 0800-0000-744 (Arapski, Engleski)
El Salvador	800-6264 (Španjolski)
Estonija	372-66-0-800 (Estonski, Ruski, Engleski)
Finska	Jamstveni servis i podrška: +358-800-1-4260 (Finski)
Francuska	Jamstveni servis i podrška: 0810-631-213 (hardver) (Francuski)
Njemačka	Jamstveni servis i podrška: 0800-500-4618 (besplatno) (Njemački)
Grčka	Poslovni partner tvrtke Lenovo (Grčki)

<b>Zemlja ili regija</b>	<b>Broj telefona</b>
Guatemala	Birajte 999-9190, pričekajte operatera i zatražite pristup broju 877-404-9661 (Španjolski)
Honduras	Birajte 800-0123 (Španjolski)
Mađarska	+36-13-825-716 (Engleski, Mađarski)
Indija	Primarni: 1800-419-4666 (Tata) Sekundarni: 1800-3000-8465 (Reliance) E-pošta: <a href="mailto:commercialts@lenovo.com">commercialts@lenovo.com</a> (Engleski i Hindi)
Indonezija	1-803-442-425 62 213-002-1090 (primjenjuje se standardni cjenik) (Engleski, Bahasa Indonezija)
Irska	Jamstveni servis i podrška: 01-881-1444 (Engleski)
Izrael	Givat Shmuel servisni centar: +972-3-531-3900 (Hebrejski, Engleski)
Italija	Jamstveni servis i podrška: +39-800-820094 (Talijanski)
Japan	0120-000-817 (Japanski, Engleski)
Kazahstan	77-273-231-427 (primjenjuje se standardni cjenik) (Ruski, Engleski)
Koreja	080-513-0880 (o trošku pozivane strane) 02-3483-2829 (plaćeni poziv) (Korejski)
Latvija	371-6707-360 (Latvijski, Ruski, Engleski)
Litva	370 5278 6602 (Talijanski, Ruski, Engleski)
Luksemburg	ThinkServer i ThinkStation: 352-360-385-343 ThinkCentre i ThinkPad: 352-360-385-222 (Francuski)
Malezija	1-800-88-0013 03-7724-8023 (primjenjuje se standardni cjenik) (Engleski)
Malta	356-21-445-566 (Engleski, Talijanski, Malteški Arapski)
Meksiko	001-866-434-2080 (Španjolski)
Nizozemska	020-513-3939 (Nizozemski)
Novi Zeland	0508-770-506 (Engleski)
Nikaragva	001-800-220-2282 (Španjolski)

Zemlja ili regija	Broj telefona
Norveška	8152-1550 (Norveški)
Panama	Centar za pomoć Lenovo korisnicima: 001-866-434 (besplatno) (Španjolski)
Peru	0-800-50-866 OPCION 2 (Španjolski)
Filipini	1-800-8908-6454 (GLOBE pretplatnici) 1-800-1441-0719 (PLDT pretplatnici) (Tagaloški, Engleski)
Poljska	Prijenosna računala i tableti marke s logotipom Think: 48-22-273-9777 ThinkStation i ThinkServer: 48-22-878-6999 (poljski, engleski)
Portugal	808 - 225 - 115 (vrijedi standardni cjenik) (portugalski)
Rumunjska	4-021-224-4015 (Rumunjski)
Rusija	+7-499-705-6204 +7-495-240-8558 (primjenjuje se standardni cjenik) (Ruski)
Singapur	1-800-415-5529 6818-5315 (vrijedi standardni cjenik) (Engleski, Mandarinski, Bahasa Malezijski)
Slovačka	ThinkStation i ThinkServer: 421-2-4954-5555
Slovenija	386-1-2005-60 (Slovenski)
Španjolska	34-917-147-833 (Španjolski)
Šri Lanka	9477-7357-123 (Sumathi Information systems) (Engleski)
Švedska	Jamstveni servis i podrška: 077-117-1040 (Švedski)
Švicarska	Jamstveni servis i podrška: 0800-55-54-54 (Njemački, Francuski, Talijanski)
Tajvan	0800-000-702 (Mandarinski)
Tajland	001-800-4415-734 (+662) 787-3067 (vrijedi standardni cjenik) (Tajlandski, Engleski)
Turska	444-04-26 (Turski)
Ujedinjeno Kraljevstvo	Pomoć za standardno jamstvo: 03705-500-900 (lokalni cjenik) Pomoć za standardno jamstvo: 08705-500-900 (Engleski)
Sjedinjene Američke Države	1-800-426-7378 (Engleski)
Urugvaj	000-411-005-6649 (Španjolski)

<b>Zemlja ili regija</b>	<b>Broj telefona</b>
Venezuela	0-800-100-2011 (Španjolski)
Vijetnam	120-11072 (besplatni telefon) 84-8-4458-1042 (primjenjuje se standardni cjenik) (Vijetnamski, Engleski)

---

## Dodatak B. Napomene

Lenovo ne mora proizvode, usluge i funkcije opisane u ovom dokumentu ponuditi u svim državama. Za informacije o proizvodima i uslugama koje se mogu nabaviti u vašem području posavjetujte se s lokalnim predstavnikom tvrtke Lenovo. Upućivanje na proizvod, program ili uslugu tvrtke Lenovo ne pretpostavlja da se mogu koristiti samo taj proizvod, program ili usluga tvrtke Lenovo. Bilo koji funkcionalno ekvivalentan proizvod, program ili usluga koji ne krši prava tvrtke Lenovo na intelektualno vlasništvo, može se koristiti kao zamjena. Međutim, korisnik je dužan procijeniti i provjeriti funkcionalnost svakog drugog proizvoda, programa ili usluge.

Lenovo može imati patente ili prijave patenata koji se odnose na predmet ovog dokumenta. Posjedovanje ovog dokumenta ne daje vam nikakva prava na korištenje tih patenata. Upite o licenci možete, u pismenom obliku, poslati na:

*Lenovo (United States), Inc.  
1009 Think Place - Building One  
Morrisville, NC 27560  
U.S.A.  
Prima: Lenovo Director of Licensing*

LENOVO DOSTAVLJA OVAJ PRIRUČNIK "KAKAV JEST" BEZ BILO KAKVOG JAMSTVA, IZRAVNOG ILI NEIZRAVNOG, UKLJUČUJUĆI BEZ OGRANIČENJA, NEIZRAVNA JAMSTVA NEPOVREDIVOSTI, UTRŽIVOSTI I POGODNOSTI ZA ODREĐENU SVRHU. Prava nekih država ne dopuštaju isključenje izričitih ili nametnutih jamstava u određenim transakcijama, stoga se ova izjava ne mora odnositi na Vas.

Ove informacije mogu sadržavati tehničke netočnosti i tiskarske pogreške. Ovdje sadržane informacije povremeno se mijenjaju, a te promjene će biti uključene u nova izdanja publikacije. Lenovo može vršiti poboljšanja i/ili promjene proizvoda i/ili programa opisanih ovom publikacijom u bilo koje vrijeme, bez prethodne obavijesti.

Proizvodi opisani u ovom dokumentu nisu namijenjeni za primjenu u aplikacijama za održavanje života u kojima bi kvar mogao uzrokovati ozljede ili smrt osoba. Informacije sadržane u ovom dokumentu ne utječu na tehničke karakteristike i jamstva za Lenovo proizvode. Niti jedan dio ovog dokumenta ne predstavlja izravnu ili nametnutu licencu ili osiguranje od šteta prema pravima na intelektualno vlasništvo tvrtke Lenovo ili trećih stranaka. Sve informacije sadržane u ovom dokumentu dobivene su u specifičnim okruženjima i služe samo kao primjer. Rezultati dobiveni u drugim radnim okruženjima mogu varirati.

Lenovo može koristiti ili distribuirati bilo koje informacije koje vi dobavite, na bilo koji način koji on smatra prikladnim, bez obaveze prema vama.

Bilo koje pozivanje u ovoj publikaciji na ne-Lenovo web-stranice je u svrhu boljeg informiranja korisnika i ni na koji način ne služi u svrhu promicanja tih web-stranica. Materijali na tim web-stranicama nisu dio materijala sadržanih u ovom Lenovo proizvodu, a upotreba tih web-stranica je isključivo vaša odgovornost.

Svi ovdje navedeni podaci o radnim svojstvima utvrđeni su u kontroliranom okruženju. Zbog toga se rezultati dobiveni u drugim radnim okruženjima mogu značajno razlikovati. Neka mjerenja su možda provedena na razvojnim sustavima i zato nema nikakvih jamstava da će ta mjerenja biti ista na drugim, općenito dostupnim sustavima. Dodatno, neka mjerenja su možda procijenjena ekstrapolacijom. Stvarni rezultati se mogu razlikovati. Korisnici ovog dokumenta trebaju provjeriti primjenjive podatke za njihovo specifično okruženje.

---

## Podaci o recikliranju

Lenovo potiče vlasnike IT (informacijska tehnologija) opreme da recikliraju svoju opremu na odgovoran način kad im više ne treba. Lenovo nudi niz programa i usluga za pomoć vlasnicima opreme u recikliranju njihovih IT proizvoda. Informacije o recikliranju Lenovo proizvoda potražite na:

<http://www.lenovo.com/lenovo/environment/recycling>

環境配慮に関して

本機器またはモニターの回収リサイクルについて

企業のお客様が、本機器が使用済みとなり廃棄される場合は、資源有効利用促進法の規定により、産業廃棄物として、地域を管轄する県知事あるいは、政令市長の許可を持った産業廃棄物処理業者に適正処理を委託する必要があります。また、弊社では資源有効利用促進法に基づき使用済みパソコンの回収および再利用・再資源化を行う「PC回収リサイクル・サービス」を提供しています。詳細は、<http://www.ibm.com/jp/pc/service/recycle/pcrecycle/> をご参照ください。

また、同法により、家庭で使用済みとなったパソコンのメーカー等による回収再資源化が2003年10月1日よりスタートしました。詳細は、<http://www.ibm.com/jp/pc/service/recycle/pcrecycle/> をご参照ください。

重金属を含む内部部品の廃棄処理について

本機器のプリント基板等には微量の重金属（鉛など）が使用されています。使用後は適切な処理を行うため、上記「本機器またはモニターの回収リサイクルについて」に従って廃棄してください。

### Prikupljanje i recikliranje rabljenog Lenovo računala ili monitora

Ako kao djelatnik neke tvrtke trebate zbrinuti Lenovo računalo ili monitor u vlasništvu tvrtke, to trebate učiniti prema Zakonu o promicanju učinkovitog korištenja resursa. Budući da su računala i monitori kategorizirani kao industrijski otpad, na propisan ih način treba zbrinuti tvrtka za odlaganje industrijskog otpada koja ima odobrenje lokalnih vlasti. U skladu sa Zakonom o učinkovitom korištenju resursa, Lenovo Japan, putem svog servisa prikupljanja i recikliranja računala, nudi usluge prikupljanja, ponovne uporabe i recikliranja rabljenih računala i monitora. Pojedini potražite na Lenovo web stranici na [www.ibm.com/jp/pc/service/recycle/pcrecycle/](http://www.ibm.com/jp/pc/service/recycle/pcrecycle/). Prema Zakonu o promicanju učinkovitog gospodarenja resursima, proizvođači su počeli prikupljati i reciklirati kućna računala i monitore 1. listopada 2003. godine. Ta je usluga besplatna za kućna računala kupljena nakon 1. listopada 2003. Pojedini potražite na web-stranicama tvrtke Lenovo na [www.ibm.com/jp/pc/service/recycle/personal/](http://www.ibm.com/jp/pc/service/recycle/personal/).

### Odlaganje Lenovo računalnih komponenti

Neki računalni proizvodi tvrtke Lenovo koji se prodaju u Japanu mogu sadržavati dijelove koji sadrže teške metale ili druge tvari koje mogu štetiti okolišu. Računalne dijelove, kao što su tiskane pločice ili pogonske jedinice, propisano odlažite na gore opisane načine prikupljanja i odlaganja rabljenih računala i monitora.

---

## Robne marke

Sljedeći pojmovi su robne marke tvrtke Lenovo u Sjedinjenim Američkim Državama, drugim zemljama ili oboje:

Lenovo  
Lenovo logotip  
ThinkCenter  
ThinkPad  
ThinkVision

Microsoft, Windows i Windows NT su robne marke grupacije Microsoft.

Ostala imena tvrtki, proizvoda i usluga mogu biti robne marke ili oznake usluga ostalih tvrtki.