

LenovoTM

ThinkCentre

ThinkCentre Tiny-in-One 22
Guía del usuario

Tipo de máquina: 10LK

Think

Número del producto

10LK-PAR6-WW



Primera edición (marzo de 2016)

© Copyright Lenovo 2016. Todos los derechos reservados.

Los productos, datos, software y servicios LENOVO han sido desarrollados exclusivamente con fondos privados y se venden a entidades gubernamentales como artículos comerciales, según se define en 47 C.F.R. 2.101 con derechos limitados y restringidos de uso, reproducción y divulgación. NOTIFICACIÓN DE DERECHOS LIMITADOS Y RESTRINGIDOS: SI los productos, datos, software o servicios se entregan en conformidad con un Contrato de la Administración de Servicios Generales (GSA), el uso, la reproducción o la divulgación estarán sujetos a las restricciones establecidas en el Contrato No. GS-35F-05925.

Contenido

| | |
|--|-----|
| Número del producto | i |
| Contenido | ii |
| Información de seguridad | iii |
| Directrices de seguridad y mantenimiento | iv |
| Chapter 1 Introducción..... | 1 |
| Contenido del envío | 1 |
| Ubicación de los conectores y controles del monitor..... | 2 |
| Configurar el monitor..... | 3 |
| Chapter 2 Cómo ajustar y usar el monitor | 9 |
| Ajustar el pedestal del monitor multifunción | 9 |
| Instalar el controlador del monitor..... | 10 |
| Comodidad y accesibilidad | 10 |
| Organizar su área de trabajo | 10 |
| Consejos rápidos para hábitos laborales saludables | 11 |
| Información sobre accesibilidad..... | 11 |
| Ajustar la imagen del monitor..... | 12 |
| Usar los controles del usuario..... | 12 |
| Usar los controles OSD..... | 12 |
| Utilizar los conectores USB..... | 13 |
| Usar el audio | 13 |
| Seleccionar un modo de visualización admitido | 16 |
| Nociones sobre administración de energía..... | 16 |
| Cuidar el monitor | 17 |
| Chapter 3 Información de referencia | 18 |
| Desmontar el monitor | 18 |
| Especificaciones del monitor..... | 21 |
| Resolución de problemas..... | 22 |
| Configuración manual de la imagen | 24 |
| Instalar manualmente el controlador del monitor..... | 24 |
| Información de servicio | 29 |
| Appendix A Servicio y soporte..... | 30 |
| Registrar su opción | 30 |
| Soporte técnico en línea | 30 |
| Asistencia técnica telefónica | 30 |
| Lista de teléfonos internacionales..... | 30 |
| Appendix B Notificaciones | 34 |
| Información sobre el reciclaje | 35 |
| Cómo recolectar y reciclar un ordenador o monitor Lenovo en desuso | 35 |
| Eliminación de componentes de ordenadores Lenovo | 36 |
| Declaración de cumplimiento turca | 36 |
| Marcas registradas..... | 36 |
| Cables y adaptadores de alimentación..... | 36 |

Información de seguridad

Directrices generales de seguridad

Si desea obtener sugerencias sobre el uso del monitor, vaya a:
<http://www.lenovo.com/safety> Antes de instalar este producto, lea la información de seguridad.

مج، يجب قراءة دات السلامة

Antes de instalar este produto, leia as Informações de Segurança.

在安裝本產品之前，請仔細閱讀 **Safety Information**
(安全信息)。

Prije instaliranja ovog proizvoda obavezno pročitajte sigurnosne upute.

Před instalací tohoto produktu si přečtěte příručku bezpečnostních instrukcí.

Læs sikkerhedsforskrifterne, før du installerer dette produkt.
Ennen kuin asennatt ämän tuotteen, lue turvaohjeet kohdasta Safety Information.
Avant d'installer ce produit, lisez les consignes de sécurité.
Vor der Installation dieses Produkts die Sicherheitshinweise lesen.

Πριν εγκαταστήσετε το προϊόν αυτό, διαβάστε τις πληροφορίες ασφαλείας
(safety information).

לפני שתתקינו מוצר זה, קראו את הוראות הבטיחות.

A termék telepítése előtt olvassa el a Biztonsági előírásokat!

Prima di installare questo prodotto, leggere le Informazioni sulla Sicurezza.

製品の設置の前に、安全情報をお読みください。

본 제품을 설치하기 전에 안전 정보를 읽으십시오.

Пред да се инсталира овој продукт, прочитајте информацијата за безбедност.

Lees voordat u dit product installeert eerst de veiligheidsvoorschriften.
Les sikkerhetsinformasjonen (Safety Information) før du installerer dette produktet.

Przed zainstalowaniem tego produktu, należy zapoznać się
z książką "Informacje dotyczące bezpieczeństwa" (Safety Information).

Antes de instalar este produto, leia as Informações sobre Segurança.

Перед установкой продукта прочтите инструкции по
технике безопасности.

Pred inštaláciou tohto produktu si prečítajte bezpečnostné informácie.

Pred namestitvijo tega proizvoda preberite Varnostne informacije.

Antes de instalar este producto lea la información de seguridad.
Läs säkerhetsinformationen innan du installerar den här produkten.

សូមអានព័ត៌មានល្អិតល្អន់ មុនពេលចាប់ផ្តើមបញ្ចូលកម្មវិធី

安裝本產品之前，請先閱讀「安全資訊」。

Directrices de seguridad y mantenimiento

Información de seguridad importante

El cable de alimentación ha sido diseñado para usarse con su monitor. Si va a usar un cable de alimentación diferente, use solamente una fuente de alimentación y una conexión compatibles con este monitor.



ADVERTENCIA: Siempre conecte su monitor, el ordenador y otro equipo a una toma de corriente con conexión a tierra. Para reducir el riesgo de descarga eléctrica o daños a su equipo, no desactive la conexión a tierra. La clavija de conexión a tierra es una característica de seguridad importante.



ADVERTENCIA: Para su seguridad, asegúrese de que la toma de corriente con conexión a tierra en la que conecte el cable de alimentación sea accesible para el operador y que esté ubicada tan cerca del equipo como sea posible. Para desconectar la alimentación del equipo, desconecte el cable de alimentación de la toma de corriente agarrando el enchufe firmemente. Nunca tire del cable.



PRECAUCIÓN: Para proteger el monitor y el ordenador, conecte todos los cables de alimentación del ordenador y de los dispositivos periféricos (tales como un monitor, una impresora o un escáner) a un dispositivo de protección contra sobretensiones tales como una regleta con protección contra sobretensiones o un sistema de alimentación ininterrumpida (SAI). No todas las bases múltiples incluyen protección contra sobretensiones; las bases múltiples deben tener una etiqueta que indique que incluyen esta capacidad. Use una regleta cuyo fabricante ofrezca una política de reemplazo por daños de modo que su equipo sea reemplazado si falla la protección contra sobretensiones.



PRECAUCIÓN: Con este equipo debe de usarse un cable de alimentación certificado. Deben tenerse en cuenta las regulaciones nacionales pertinentes sobre instalación y/o equipos. Debe usarse un cable de alimentación certificado que no sea más ligero que un cable flexible de policloruro de vinilo según IEC 60227 (con designación H05VV-F 3G 0,75mm² o H05VVH2-F2 3G 0,75mm²). Un cable flexible alternativo es el de caucho sintético.

Precauciones de seguridad

- Use solamente una fuente de alimentación y una conexión que sean compatibles con este monitor, como se indica en la etiqueta/placa de la parte posterior de este monitor.
- Asegúrese de que el amperaje total de los productos conectados a la toma de corriente no sobrepase el amperaje de dicha toma y que el amperaje total de los productos conectados al cable de alimentación no sobrepase el amperaje de dicho cable. Verifique la etiqueta para determinar el amperaje (Amperios o A) de cada dispositivo.
- Instale el monitor cerca de una toma de corriente a la que tenga fácil acceso. Para desconectar el monitor, agarre el enchufe firmemente y tire de él hasta desconectarlo de la toma de corriente. Nunca desconecte el monitor tirando del cable.
- No coloque nada sobre el cable de alimentación. No camine sobre el cable.
- Cuando use un soporte VESA, la entrada de CA deberá colocarse boca abajo. No la coloque en ninguna otra posición.

Directrices de mantenimiento

Para mejorar el rendimiento y prolongar la vida del monitor:

- No abra la carcasa del monitor, ni intente reparar este producto usted mismo. Si el monitor no funciona adecuadamente o se ha dejado caer o dañado, póngase en contacto con su distribuidor, minorista o proveedor de servicio autorizado de Lenovo®.
- Ajuste solamente aquellos controles que se describen en las instrucciones de funcionamiento.
- Apague su monitor cuando no lo use. Puede aumentar de manera substancial la vida útil del monitor al usar un programa salvapantallas y apagar el monitor cuando no lo use.
- Mantenga el monitor en un área bien ventilada, lejos del exceso de luz, del calor o de la humedad.
- La finalidad de las ranuras y de las aberturas de la carcasa es que haya ventilación. Dichas aberturas no deben bloquearse o taparse. Nunca empuje objetos de ningún tipo hacia dentro de las ranuras u otras aberturas de la carcasa.
- Desenchufe el monitor de la toma de corriente antes de limpiarlo. No use limpiadores líquidos o limpiadores en aerosol.
- No deje caer el monitor, ni lo coloque sobre una superficie inestable.
- Al retirar la base del monitor, debe colocar este último boca abajo sobre una superficie suave para evitar que se raye, se desfigure o se rompa.

Cómo limpiar el monitor

El monitor es un dispositivo óptico de alta calidad que requiere un cuidado especial al limpiarse. Para limpiar el monitor, siga los pasos presentados a continuación:

1. Apague el ordenador y el monitor.
2. Desenchufe el monitor de la toma de corriente antes de limpiarlo.



PRECAUCIÓN: No use benceno, diluyente, amoníaco o cualquier sustancia volátil para limpiar la pantalla o carcasa del monitor.

Estas sustancias químicas podrían dañar el monitor. No use productos de limpieza líquidos o en aerosol. Nunca use agua para limpiar la pantalla LCD.

3. Limpie la pantalla con un paño seco, suave y limpio. Si la pantalla necesita una limpieza adicional, use un producto de limpieza antiestático para pantallas.
4. Desempolve la cubierta del monitor. Use un paño húmedo para limpiar la carcasa. Si la carcasa necesita una limpieza adicional, use un paño humedecido con alcohol isopropílico.
5. Conecte el monitor.
6. Apague el monitor y el ordenador.

Chapter 1 Introducción

Esta Guía del usuario contiene información detallada acerca de Lenovo ThinkCentre® Tiny-in-One 22. Para acceder a información general, consulte el Póster de configuración incluido con el su monitor.

Contenido del envío

El paquete del producto debe incluir los siguientes artículos:

- Adaptador de alimentación de CA
- Monitor de panel plano
- Folleto informativo
- Pedestal del monitor
- Base del monitor
- Cable de alimentación
- CD de referencia y controladores



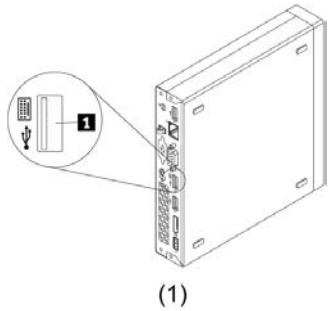
***El monitor admite los siguientes Tins que se pueden instalar en el mismo:

- M53,M73,M83,M93
- M600,M700,M900
- ThinkCentre Chromebox

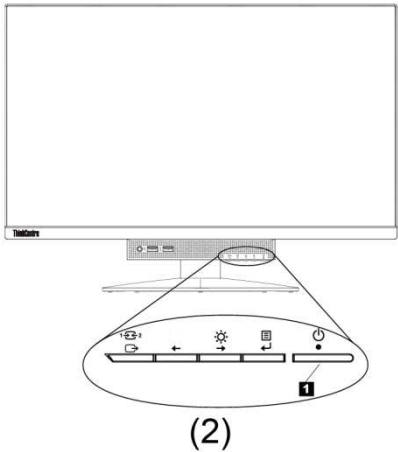
Antes de instalar su Tiny en el monitor, asegúrese de que aquel figura en la lista anterior.

Encendido del monitor y del equipo Tiny

1. Instale el equipo en su Tiny-In-One 22.
 2. Conecte un teclado de Lenovo al puerto USB 3 situado en la parte posterior del equipo. Consulte la figura 1)
 3. Presione ALT+P en el teclado para encender el equipo y su Tiny-In-One 22.
- Nota: ThinkCentre M53, ,M83,M600, M700, M900 y Chromebox Tiny también se pueden encender con el botón de alimentación de Tiny-In-One 22. (Consulte la figura 2)

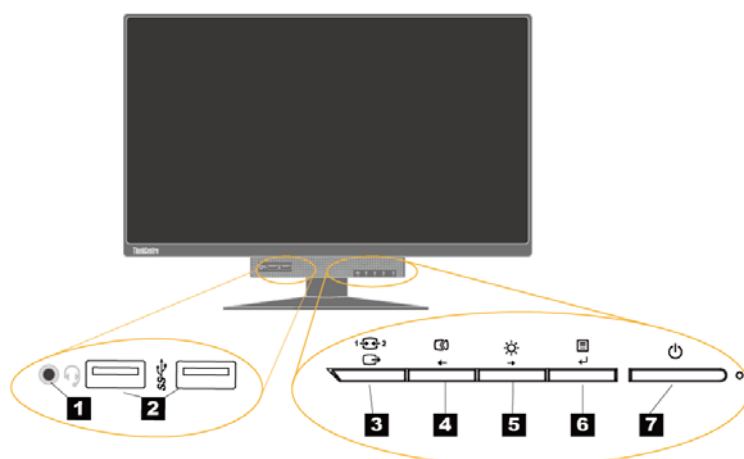


| | ALT-P | |
|----------------------------|-------|---|
| | | |
| ThinkCentre M53,M83 | √ | √ |
| ThinkCentre M600,M700,M900 | √ | √ |
| ThinkCentre Chromebox | × | √ |
| ThinkCentre M73,M93 | √ | × |



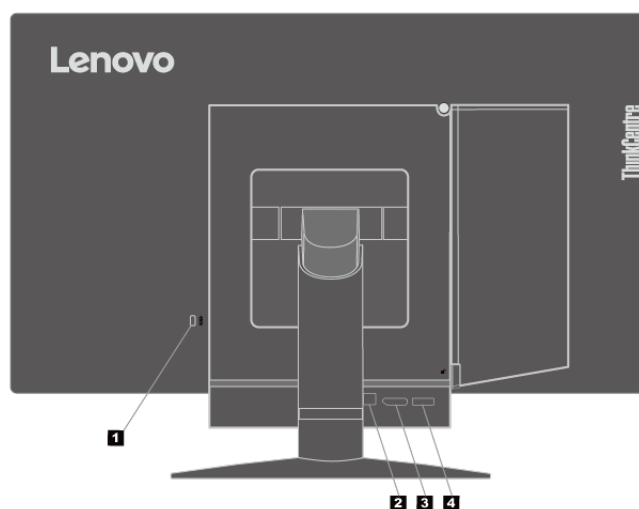
Ubicación de los conectores y controles del monitor

Vista frontal



| | |
|---|---|
| 1 Conector para auriculares | 2 Conectores USB 3.0 (2) |
| 3 Botón de cambio de modo y de retroceso | 4 Botón de desplazamiento hacia la izquierda |
| 5 Control de brillo y Botón de desplazamiento hacia la derecha | 6 Botón de selección y de apertura de menús |
| 7 Botón de alimentación | |

Vista posterior



| | |
|---|---|
| 1 Ranura de bloqueo de seguridad | 2 Conector ascendente USB 3.0 |
| 3 Conector DisplayPort® | 4 Conector del adaptador de alimentación de CA |

Configurar el monitor

En esta sección se proporciona la siguiente información:

- Ensamblar el monitor
- Conectar los cables
- Encender el monitor y del ordenador

Nota: Antes de configurar el monitor, asegúrese de que ha leído y comprendido la sección “Información de seguridad” en la página iii.

Ensamblar el monitor

Para ensamblar el monitor, siga las cuatro partes que se indican a continuación una por una:

Parte 1: Instalar el pedestal del monitor multifunción.

Parte 2: Instalar su Tiny.

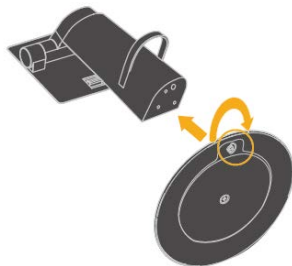
Parte 3: Instalar la antena Wi-Fi posterior (opcional)

Parte 4: Instalar la cerradura del cable de tipo Kensington (opcional).

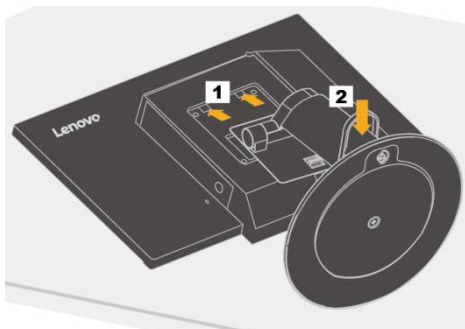
Parte 1: Instalar el pedestal del monitor multifunción.

Nota: El pedestal del monitor de función completa incluye un pedestal y una base para el monitor.

1. Coloque una toalla o un paño limpio y suave en el escritorio o la superficie. Sujete los laterales del monitor y tumbelo con cuidado de forma que la pantalla quede colocada contra la superficie y la cubierta hacia arriba.
2. Inserte los tres pasadores metálicos en la base en los orificios correspondientes del pedestal. A continuación, apriete el tornillo tal y como se muestra para fijar el pedestal.



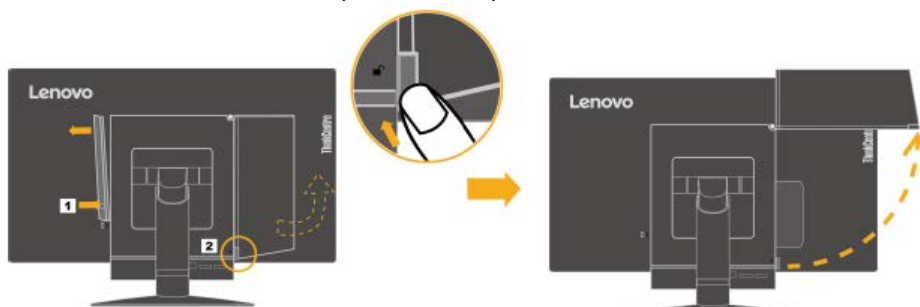
3. Inserte las dos pestañas metálicas del pedestal en los orificios correspondientes que se encuentran en la parte posterior del monitor. Después, gire el pedestal hacia abajo hasta que haga clic y quede encajado en su posición.



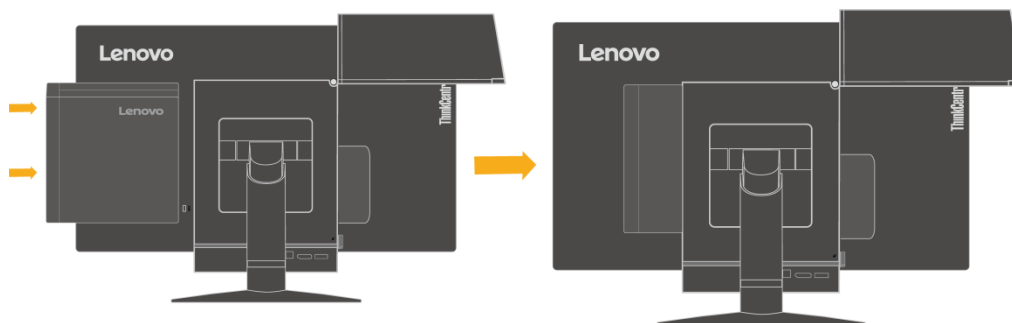
Parte 2: Instalar su Tiny.

1. Presione la tapa decorativa 1 tal y como se muestra para quitarla. A continuación, presione el botón 2 para abrir la tapa de cables.

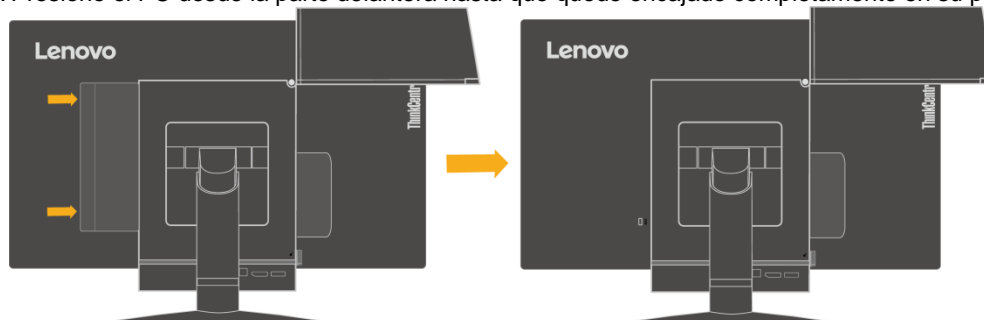
Nota: Guarde la cubierta decorativa para utilizarla posteriormente.



2. Con el logotipo de Lenovo orientado hacia usted, inserte su Tiny en la bahía de PC hasta que descansa sobre los topes.



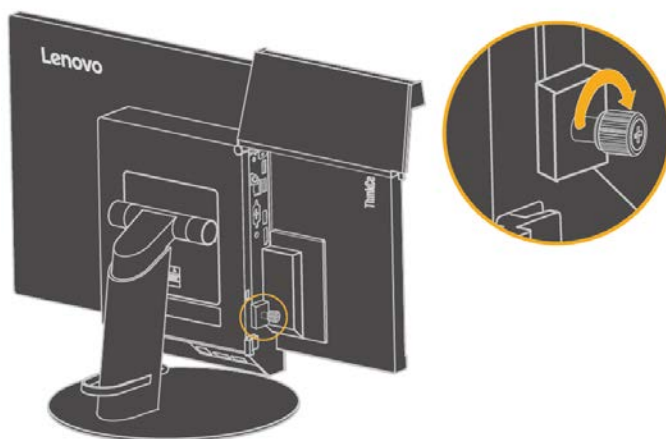
3. Presione el PC desde la parte delantera hasta que quede encajado completamente en su posición.



Nota: Asegúrese de que su Tiny está alineado con la tapa posterior.

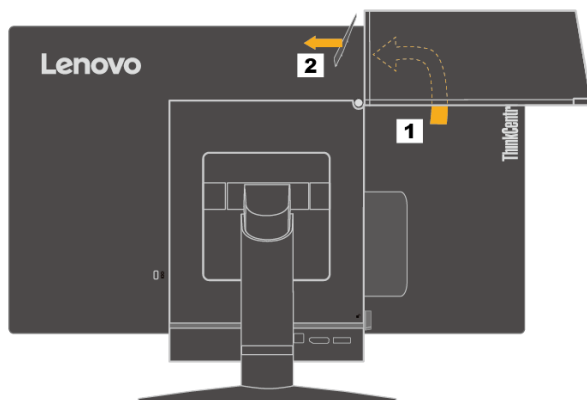


4. Apriete el tornillo para fijar su Tiny.

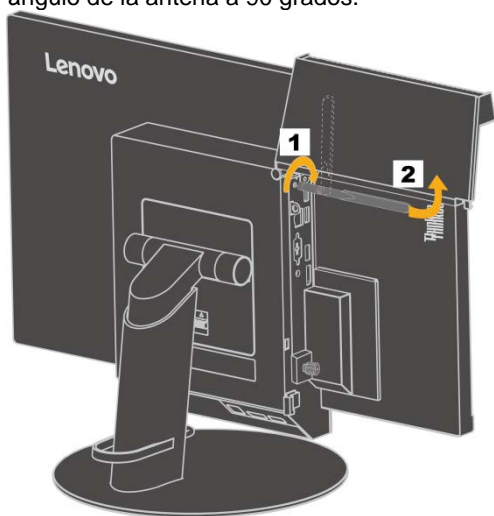


Parte 3: Instalar la antena Wi-Fi posterior (opcional)

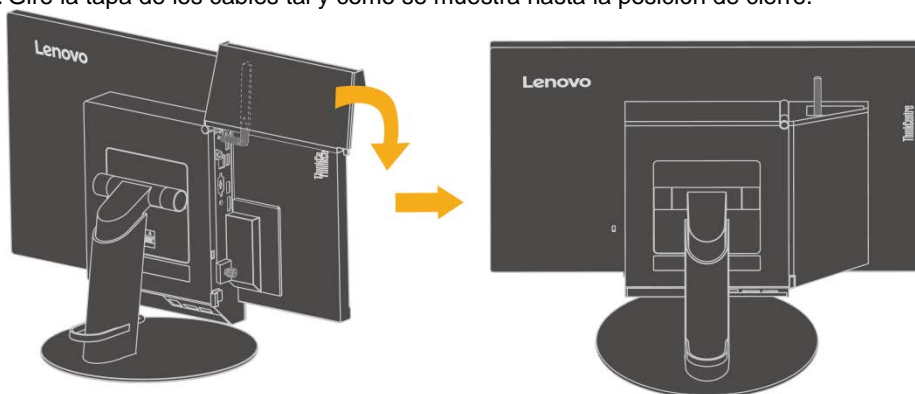
1. Gire la tapa de los cables tal y como se muestra hasta la posición de apertura. A continuación, presione la tapa decorativa 2 desde el lado interior de la tapa de cables para quitar aquella.



2. Atornille la antena Wi-Fi trasera al conector de antena situado en la parte posterior del ordenador. Después, ajuste el ángulo de la antena a 90 grados.

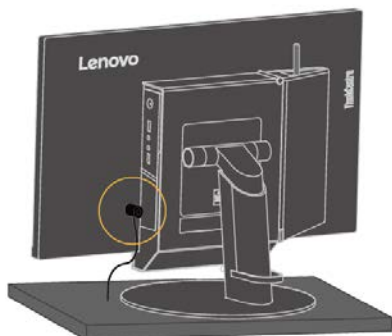


3. Gire la tapa de los cables tal y como se muestra hasta la posición de cierre.



Parte 4: Instalar la cerradura del cable de tipo Kensington (opcional).

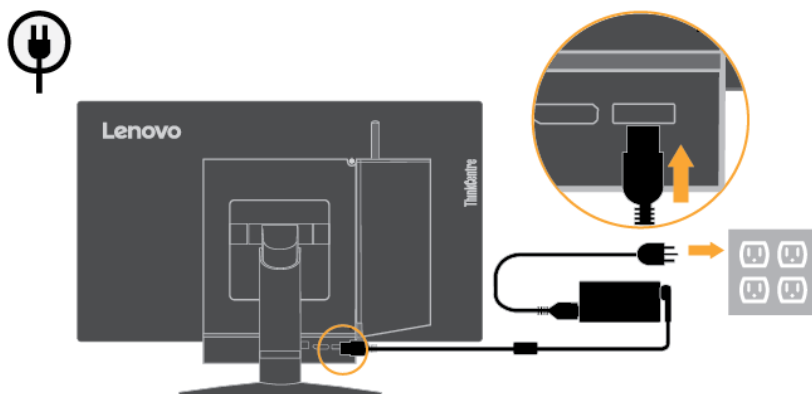
Con la llave de la cerradura del cable de tipo Kensington, acople la cerradura en la ranura con cerradura de seguridad situada en el panel posterior del ordenador tal y como se muestra. La cerradura fija el monitor a un escritorio, mesa u otro mueble no permanente. También bloquea el cable 3 en 1 de forma que su Tiny no se puede quitar del monitor.



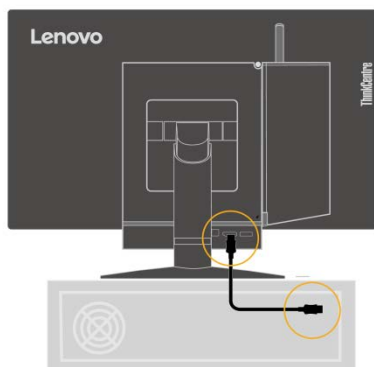
Conectar los cables

Después de ensamblar el monitor, debe conectar los cables correctamente para utilizar tanto el monitor como el ordenador. El monitor se puede utilizar con su Tiny instalado en el monitor o un ordenador de sobremesa externo. Para conectar los cables, lleve a cabo el siguiente procedimiento:

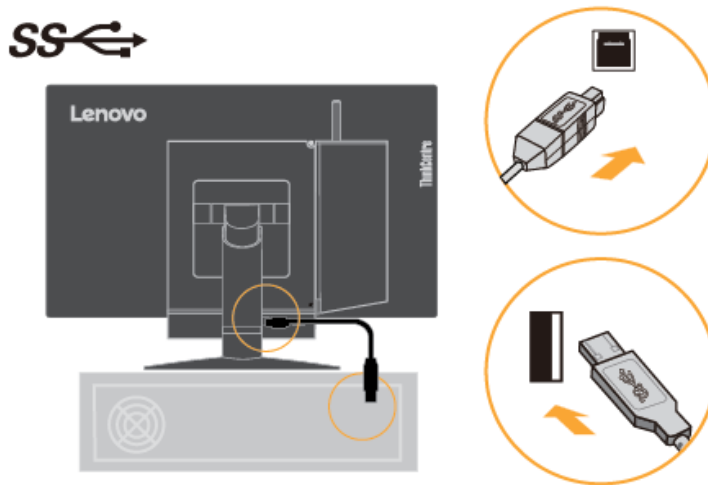
- Si utiliza su Tiny instalado en el monitor, conecte el cable del adaptador de alimentación de CA y el cable de alimentación suministrados con el monitor. En primer lugar conecte el cable del adaptador de alimentación de CA al conector de dicho adaptador del monitor. A continuación, conecte un extremo del cable de alimentación al adaptador de alimentación de CA y el otro extremo a una toma de corriente eléctrica correctamente conectada tierra.



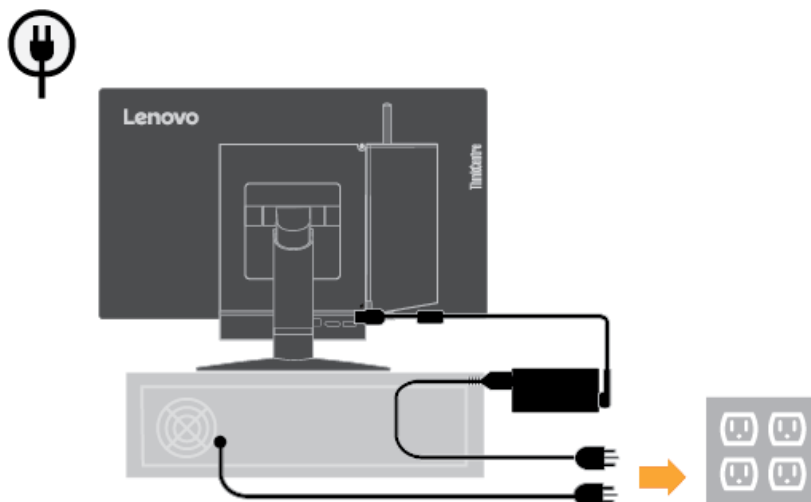
- Si usa el equipo de sobremesa externo, lleve a cabo el siguiente procedimiento:
 1. Utilice un cable DisplayPort de este tipo tal y como se muestra. Conecte un extremo del cable DisplayPort al conector DisplayPort del monitor y el otro extremo a un conector DisplayPort del ordenador. Para localizar el conector DisplayPort en el monitor, consulte la sección "Ubicación de los conectores y controles del monitor" en la página 2.



2. Utilice un cable USB tipo B a tipo A tal y como se muestra. Enchufe el conector de tipo B de este cable al conector ascendente USB 3.0 del monitor. A continuación, enchufe un conector de tipo A del cable a un conector USB del ordenador. Para localizar el conector ascendente USB 3.0 en el monitor, consulte la sección “Ubicación de los conectores y controles del monitor” en la página 2.



3. En primer lugar, conecte el cable del adaptador de alimentación de CA del monitor en el conector de dicho adaptador del monitor. A continuación, conecte un extremo del cable de alimentación del monitor al adaptador de alimentación de CA y el otro extremo a una toma de corriente eléctrica correctamente conectada tierra.



Encender el monitor y del ordenador

Para encender el monitor y el ordenador, lleve a cabo el siguiente procedimiento:

- Si solamente tiene su Tiny instalado en el monitor, presione el botón de alimentación de este para encender tanto el monitor como el ordenador. Para localizar el botón alimentación, consulte la sección “Ubicación de los conectores y controles del monitor” en la página 2.
- Si solamente tiene el ordenador de sobremesa externo conectado al monitor, presione el botón de alimentación de este para encender el monitor. A continuación, presione el botón de alimentación del ordenador para encenderlo. Para localizar el botón de alimentación, consulte la sección “Ubicación de los conectores y controles del monitor” en la página 2.
- Si tiene su Tiny instalado en el monitor y el ordenador de sobremesa externo conectado a dicho monitor, lleve a cabo una de las acciones siguientes:
 - Si usa su Tiny, presione el botón de alimentación del monitor para encender el monitor y el equipo. Para localizar el botón de alimentación, consulte la sección “Ubicación de los conectores y controles del monitor” en la página 2.
 - Si utiliza el ordenador de sobremesa externo, presione el botón de cambio de modo del monitor para seleccionar el modo DP para que el monitor se encienda. A continuación, presione el botón de alimentación del ordenador para encenderlo. Para localizar el botón de alimentación de cambio de modo, consulte la sección “Ubicación de los conectores y controles del monitor” en la página 2.

Nota: Cuando tanto su Tiny como el ordenador de sobremesa externo están funcionando, puede presionar el botón de cambio de modo para cambiar entre los dos ordenadores. Cuando seleccione el modo AIO, utilizará su Tiny. Cuando seleccione el modo DP, utilizará el ordenador de sobremesa externo.

Cuando cambie entre los modos AIO y DP, asegúrese de que no se están transmitiendo datos entre el ordenador y ningún dispositivo USB que esté conectado al monitor. Si cambia entre los dos modos mientras se transmiten datos USB, la transmisión se interrumpirá, lo que puede dar lugar a la pérdida de datos.

Cuando cambie entre los modos AIO y DP, se necesita lo siguiente para reactivar el ordenador sacándolo del estado de suspensión o hibernación:

- Modo DP a modo AIO. Si su Tiny instalado en el monitor se encuentra en el modo de suspensión o hibernación, presione el botón de alimentación del monitor para reactivar su Tiny.
- Modo AIO a modo DP. Si el ordenador de sobremesa externo se encuentra en el modo de suspensión o hibernación, presione el botón de alimentación de dicho ordenador para reactivarlo.

Nota: Cuando cambie entre los modos AIO y DP, el teclado y el ratón conectados al monitor también cambiarán y no podrán reactivar el ordenador.

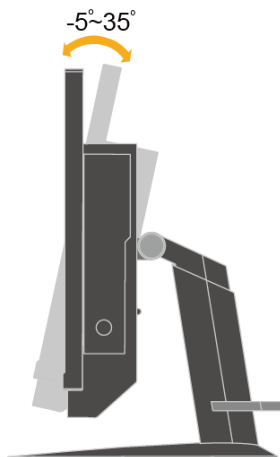
Chapter 2 Cómo ajustar y usar el monitor

En esta sección se incluye información sobre cómo ajustar y usar el monitor.

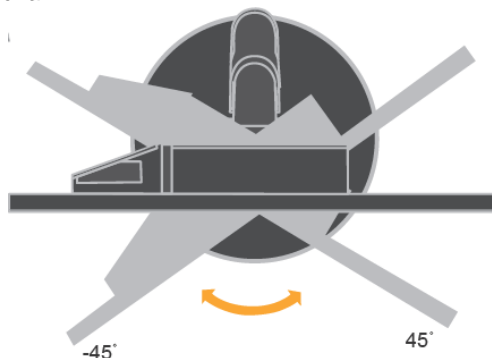
Ajustar el pedestal del monitor multifunción

Puede utilizar el pedestal del monitor multifunción para ajustar el monitor a una posición confortable.

1. En la siguiente ilustración se muestra que puede ajustar el monitor con un ángulo de -5° respecto a la parte delantera y de 35° respecto a la parte posterior.

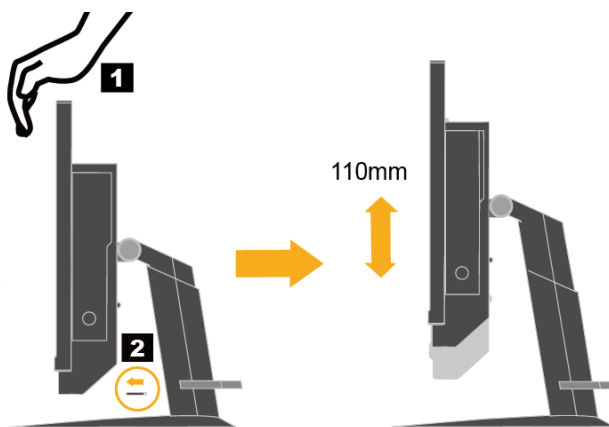


2. En la siguiente ilustración se muestra que puede girar el monitor a un ángulo de 45° respecto a la parte izquierda y de 45° respecto a la parte derecha.



3. En la siguiente ilustración se muestra que puede ajustar la altura del pedestal del monitor multifunción a una longitud de 110 mm.

Nota: Antes de ajustar la altura, asegúrese de extraer el cierre que fija el pedestal y lea las instrucciones de la etiqueta de dicho cierre.



Instalar el controlador del monitor

Para disfrutar de un mejor rendimiento del monitor, es recomendable instalar el controlador del mismo antes de utilizarlo.

Para instalar el controlador del monitor, lleve a cabo una de las siguientes acciones:

- Si la unidad óptica está disponible, inserte el CD incluido con el monitor en la unidad óptica. A continuación, siga las instrucciones de la pantalla.
- Si la unidad óptica no está disponible, descargue el controlador del sitio Web de Lenovo <http://support.lenovo.com/docs/TIO22D>. A continuación, siga las instrucciones de la sección "Instalar manualmente el controlador del monitor" de la página 24.

Comodidad y accesibilidad

Es importante llevar a cabo una buena práctica ergonómica para sacar el máximo provecho a su ordenador y evitar molestias. Disponga su espacio de trabajo y el equipo de modo que se adecúen a sus necesidades individuales y al tipo de trabajo que realiza. Además, practique hábitos de trabajo saludables para maximizar su rendimiento y comodidad mientras usa su ordenador.

Organizar su área de trabajo

Use una superficie de trabajo de una altura adecuada y un área de trabajo disponible que le permita trabajar cómodamente.

Organice su área de trabajo para que se corresponda con la forma en que usa los materiales y el equipo. Mantenga su área de trabajo limpia y libre de los materiales que usa normalmente y coloque los artículos que usa más frecuentemente, como el ratón del ordenador o el teléfono, en una posición de fácil acceso.

La disposición y la configuración de los equipos juegan una función importante en su postura de trabajo. Los siguientes temas describen cómo optimizar la configuración de los equipos para lograr y mantener una postura de trabajo adecuada.

- **Colocar y visualizar su monitor:**
Coloque y ajuste el monitor de su ordenador para lograr una visualización cómoda teniendo en cuenta los siguientes elementos:
- **Distancia de visualización:**
Las distancias óptimas de visualización de los monitores van desde aproximadamente 510 mm hasta 760 mm (20 pulgadas a 30 pulgadas) y pueden variar dependiendo de la luz ambiental y de la hora. Puede lograr diferentes distancias de visualización cambiando el monitor de posición o modificando su postura o la posición de la silla. Use la distancia de visualización que le resulte más cómoda.
- **Altura del monitor:**
Coloque el monitor de modo de que su cabeza y cuello queden en una posición cómoda y neutra (vertical o erguida). Si la altura del monitor no se puede ajustar, puede colocar libros u otros objetos sólidos debajo de la base del monitor para lograr la altura deseada. Una pauta general consiste en colocar el monitor de modo que la parte superior de la pantalla quede ligeramente por debajo de la altura del ojo cuando esté cómodamente sentado. Sin embargo, asegúrese de optimizar la altura de su monitor de modo que la línea visual entre sus ojos y el centro del monitor se adecúen a sus preferencias de distancia visual y de visualización cómoda cuando sus músculos oculares estén relajados.
- **Inclinación:**
Ajuste la inclinación del monitor para optimizar la apariencia del contenido de la pantalla y para acomodarla a la postura favorita de su cabeza y cuello.
- **Ubicación general:**
Coloque el monitor de modo que se eviten el brillo o los reflejos sobre la pantalla provenientes de la luz a sus espaldas o de una ventana cercana.

A continuación se indican otros consejos para ver el monitor cómodamente:

- Use la iluminación adecuada para el tipo de trabajo que realiza.
- Use los controles de brillo del monitor, el contraste y los controles de ajuste de imágenes, si se incluyen, con la finalidad de optimizar la imagen en su pantalla para satisfacer sus preferencias visuales.
- Mantenga limpia la pantalla de su monitor para que pueda concentrarse en el contenido de la pantalla.

Cualquier actividad visual concentrada y sostenida puede cansar los ojos. Asegúrese de apartar su mirada de la pantalla del monitor periódicamente y de concentrarse en un objeto lejano para permitir que sus músculos se relajen. Si tiene preguntas sobre la fatiga ocular o molestia visual, consulte a un oftalmólogo para que le asesore.

Consejos rápidos para hábitos laborales saludables

La siguiente información es un resumen de algunos factores importantes que se deben tener en cuenta para que permanezca cómodo y productivo mientras usa su ordenador.

- **Una buena postura comienza con la configuración del equipo:**

La disposición de su área de trabajo y la configuración de sus equipos informáticos influyen enormemente en su postura mientras usa su ordenador. Asegúrese de optimizar la posición y orientación de sus equipos al seguir los consejos descritos en la sección “Organizar su área de trabajo” en la página **10** para que pueda mantener una postura cómoda y productiva. Igualmente, asegúrese de usar las capacidades de ajuste de los componentes de su ordenador y mobiliario de oficina para que se adecúen a sus preferencias de la mejor manera posible y a medida que las mismas cambien a lo largo del tiempo.

- **Pequeños cambios en la postura pueden evitar molestias:**

Cuanto más tiempo permanezca sentado frente al ordenador, más importante será que observe su postura de trabajo. Evite permanecer en la misma postura durante un tiempo prolongado. Realice modificaciones menores en su postura para impedir cualquier molestia que pueda surgir. Aproveche cualquier ajuste que su mobiliario o equipo de oficina ofrezca para acomodar los cambios en la postura.

- **Descansos breves y periódicos ayudan a garantizar un uso saludable del ordenador:**

Como el uso del ordenador es esencialmente una actividad estática, resulta particularmente importante que tome descansos breves en su trabajo. Póngase de pie de manera periódica frente a su área de trabajo, estírese, camine para tomar agua o tome un descanso breve del uso del ordenador. Un descanso breve le da a su cuerpo un cambio bienvenido en la postura y le ayuda a garantizar que seguirá estando cómodo y productivo mientras trabaja.

Información sobre accesibilidad

Lenovo se compromete a suministrar un mayor acceso a la información y a la tecnología a las personas discapacitadas. Con las tecnologías de ayuda, los usuarios pueden acceder a la información de la manera más adecuada según sus discapacidades. Algunas de dichas tecnologías ya están incluidas en su sistema operativo; otras pueden adquirirse a través de proveedores o se puede acceder a ellas en:
https://lenovo.ssbartgroup.com/lenovo/request_vpat.php

Ajustar la imagen del monitor

En esta sección se describen las funciones de control del usuario que se usan para ajustar la imagen del monitor.

Usar los controles del usuario

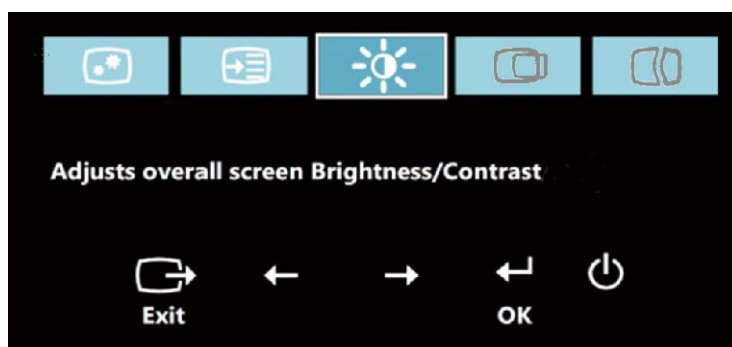
El monitor tiene cuatro controles de usuario en el panel frontal. Para localizar los controles del usuario, consulte la sección "Ubicación de los conectores y controles del monitor" en la página 2. Puede utilizar los controles de usuario para ajustar alguna configuración del monitor en el menú principal OSD.

- Botón de cambio de modo y de retroceso
Se utiliza para cambiar entre el modo AIO (utilizando su Tiny instalado) y el modo DP (utilizando un ordenador de sobremesa externo). También puede presionar el botón para retroceder y salir del menú en pantalla.
- Botón de desplazamiento hacia la izquierda
Se utiliza para moverse hacia la izquierda en el menú en pantalla.
- Botón de desplazamiento hacia la derecha y control de brillo
Se utiliza para moverse hacia la derecha en el menú en pantalla y ajustar el brillo.
- Botón de selección y de apertura de menús
Se utiliza para abrir el menú principal OSD y seleccionar una opción.

Usar los controles OSD

La configuración ajustable con los controles del usuario se visualizan a través del menú en pantalla, tal y como se muestra a continuación.

Nota: Cuando cambie al modo AIO, el monitor y su Tiny compartirán el mismo botón de alimentación de aquel. Sin embargo, si el modo de ahorro de energía mejorado está habilitado en el BIOS de su Tiny, solamente puede usar el botón de alimentación del ordenador para encender este.



Para usar los controles:

1. Presione para abrir el menú en pantalla.
2. Use o para moverse entre los iconos. Seleccione y presione para acceder a dicha función. Si hay un submenú, puede moverse entre las opciones mediante o , a continuación, presionar para seleccionar dicha función. Use o para realizar los ajustes. Presione para guardar.
3. Presione para moverse hacia atrás a través de los submenús y salir del menú en pantalla.
4. Presione sin soltar durante 10 segundos para bloquear el menú en pantalla. Esto evitará que se realicen ajustes en el menú en pantalla de manera accidental. Presione sin soltar durante 10 segundos para desbloquear el menú en pantalla y permitir los ajustes al menú en pantalla.
5. Habilita DDC/CI de manera predeterminada. Use el botón Salir del menú en pantalla y presione sin soltar los botones durante 5 segundos para activar o desactivar la función DDC/CI. Las palabras "Deshabilitar o habilitar DDC/CI" aparecerán en la pantalla.

Utilizar los conectores USB

El monitor tiene tres conectores USB. Para localizar los conectores USB, consulte la sección “Ubicación de los conectores y controles del monitor” en la página 2.

- Conectores USB 3.0

Se utilizan para acoplar un dispositivo que requiere una conexión USB 2.0 o USB 3.0, como por ejemplo un teclado, ratón, escáner o impresora.

Nota: Los dos conectores USB 3.0 del panel frontal solamente se pueden utilizar como conectores USB 2.0 en una de las siguientes condiciones:

- Utiliza su Tiny instalado en el monitor y el cable 3 en 1 está conectado a un conector USB 2.0 de dicho ordenador.
- Utiliza un ordenador de sobremesa externo y el cable USB está conectado a un conector USB 2.0 de dicho ordenador.

- Conector ascendente USB 3.0

Se utiliza para transferir señales desde el ordenador de sobremesa externo al monitor.

Usar el audio

El monitor tiene solamente un conector para auriculares que también se conoce como conector de audio. Para localizar el conector para auriculares, consulte la sección “Ubicación de los conectores y controles del monitor” en la página 2. Puede conectar unos auriculares al conector de auriculares. Después de ajustar la configuración de audio, puede utilizar los auriculares para escuchar y grabar audio. Para ajustar la configuración de audio, lleve a cabo el siguiente procedimiento:

1. Haga clic con el botón secundario en el icono de volumen de la barra de tareas situado en la esquina inferior derecha del escritorio. A continuación, seleccione **Opciones de control de volumen**. Se abrirá el cuadro de diálogo Opciones de control de volumen.
2. En el área **Dispositivos de sonido**, seleccione **TinyinOne22**.
3. Haga clic en **Aplicar** para guardar la configuración.

Tabla 2-1. Funciones del menú en pantalla

















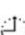

| Icono menú en pantalla en Menú principal | Submenú | Descripción | Controles y ajustes (DP) |
|--|--|--|--------------------------|
|  Brightness/Contrast (Brillo/Contraste) | Brightness (Brillo) | Permite ajustar el brillo general | — + |
|  Brightness/Contrast (Brillo/Contraste) | Contrast (Contraste) | Permite ajustar la diferencia entre las áreas claras y oscuras | — + |
|  Image Properties (Propiedades de la imagen) | Input Signal (Señal de entrada) • AIO Mode (Modo AIO) | Cambie entre el modo AIO (utilizando su Tiny instalado) y el modo DP (utilizando un ordenador de sobremesa externo). Utilice la fuente procedente de su Tiny. | |
|  Image Properties (Propiedades de la imagen) | Input Signal (Señal de entrada) • DP | Utilice la fuente procedente del conector DP del ordenador de sobremesa externo. | |
|  Image Properties (Propiedades de la imagen) | Color | Permite ajustar la intensidad del rojo, verde y azul. Modo predeterminado • Neutro • sRGB • Rojizo • Azulado Personalizado: • Rojo: permite aumentar o disminuir la saturación del color 'rojo' en la imagen. • Verde: permite aumentar o disminuir la saturación del color 'verde' en la imagen. • Azul: permite aumentar o disminuir la saturación del color 'azul' en la imagen. | |
|  Image Properties (Propiedades de la imagen) | Scaling (Escala) | • Relación de aspecto original La misma relación de aspecto que la señal de entrada • Completa Amplía la imagen a la pantalla completa | |
|  Image Properties (Propiedades de la imagen) | Over Drive (Superdirecta) | Activado Apagado | |

Tabla 2-2. Funciones del menú en pantalla

| Icono menú en pantalla en Menú principal | Submenú | Descripción |
|---|---|--|
|  Options (Opciones) |  Information (Información) | Muestra la resolución, la frecuencia de actualización y los detalles del producto. Nota: Esta pantalla no permite ningún cambio en la configuración. En esta sección se enumeran los idiomas compatibles con el monitor. |
|  Options (Opciones) |  Language (Idioma) | Nota: El idioma seleccionado solamente afecta al idioma del menú en pantalla. No tiene efecto alguno sobre el software que se está ejecutando en el ordenador. |
|  Options (Opciones) |  Menu Position (Posición del menú) Default (Predeterminada) Custom (Personalizada) | La posición del menú ajusta la ubicación del menú en la pantalla. Coloca el menú en su posición predeterminada. <ul style="list-style-type: none"> • Horizontal: cambia la posición horizontal del menú en pantalla. • Vertical: cambia la posición vertical del menú en pantalla. • Guardar |
|  Options (Opciones) |  Factory Default (Valores predeterminados de fábrica) | Permite restablecer la configuración de fábrica original del monitor. <ul style="list-style-type: none"> • Cancelar • Reiniciar |
|  Options (Opciones) |  Accessibility (Accesibilidad) | Controla la configuración de los botones y del menú para las preferencias de accesibilidad. ⌚ Velocidad de repetición del botón: Seleccione ← o → para cambiar. <ul style="list-style-type: none"> • Desactivado • Predeterminada • Lenta ⌚ Tiempo de espera del menú: Establece el tiempo durante el cual el menú en pantalla permanecerá activo después de que se pulse el último botón. |
|  Exit (Salir) | | Para salir del menú principal |

Seleccionar un modo de visualización admitido

El modo de visualización que usa el monitor está controlado por el ordenador. Por lo tanto, consulte la documentación del ordenador para obtener detalles sobre cómo cambiar los modos de visualización.

El tamaño, la posición y la forma de la imagen pueden cambiar al modificarse los modos de visualización. Esto es normal y la imagen puede reajustarse usando la configuración automática de la imagen y los controles de la misma.

A diferencia de los monitores CRT, los cuales necesitan una tasa de actualización más alta para minimizar el parpadeo, la tecnología LCD o de pantalla plana no tiene parpadeos.

Nota: Si su sistema se ha usado anteriormente con un monitor CRT y en la actualidad se ha configurado en un modo de visualización fuera del intervalo de este monitor, podría ser necesario que vuelva a conectar el monitor CRT temporalmente hasta que reconfigure el sistema; preferiblemente en 1920x1080 a 60 Hz, el cual es el modo de visualización de resolución nativa.

Los modos de visualización que se muestran a continuación se han optimizado de manera predeterminada.

Tabla 2-3. Modos de visualización establecidos de fábrica

| Direccionamiento | Velocidad de actualización |
|------------------|----------------------------|
| 640x350 | 70Hz |
| 640x480 | 60 Hz, 66 Hz, 72 Hz, 75 Hz |
| 720x400 | 70Hz |
| 800x600 | 60 Hz, 72 Hz, 75Hz |
| 1024x768 | 60 Hz, 70Hz, 75 Hz |
| 1152x864 | 75Hz |
| 1280x768 | 60Hz |
| 1280x800 | 60Hz |
| 1280x1024 | 60 Hz, 72 Hz, 75 Hz |
| 1366x768 | 60Hz |
| 1440x900 | 60 Hz y 75 Hz |
| 1600x1200 | 60 Hz, 70 Hz, 75 Hz |
| 1680x1050 | 60Hz |
| 1920x1080 | R60 Hz |

Nociones sobre administración de energía

La administración de energía se invoca cuando el ordenador reconoce que no ha estado usando su ratón o el teclado durante un período definido por el usuario. Existen diversos estados, tal y como se describe en la siguiente tabla.

Para lograr un rendimiento óptimo, apague el monitor al final de cada día de trabajo o siempre que no lo vaya a usar durante períodos prolongados durante el día.

Tabla 2-4. Indicador de alimentación

| Estado | Indicador de alimentación | Pantalla | Restauración de la operación | Normativa |
|-------------------------------|--|-----------|--|-------------|
| Activado | Verde fijo (Modo AIO/DP) | Normal | | |
| Modo de espera/ suspendido | Verde intermitente (Modo AIO) Ámbar fijo (DP) | En blanco | Presione una tecla o mueva el ratón. Puede que haya una pequeña demora antes de que reaparezca la imagen. Nota: El modo de espera también ocurre si no hay una salida de imagen en el monitor. | ENERGY STAR |

| | | | | |
|---------|--------------------------|---------|---|----------------|
| Apagado | Apagado (Modo AIO/DP) | Apagado | Presione el botón de alimentación para encender. Puede que ocurra una pequeña demora antes de que reaparezca la imagen. | ENERGY STAR |
|---------|--------------------------|---------|---|----------------|

Cuidar el monitor

Asegúrese de apagar la unidad antes de realizar tareas de mantenimiento en el monitor.

Lo que no debe hacer:

- Aplicar agua o líquido directamente a su monitor.
- Usar solventes o abrasivos.
- Usar materiales de limpieza inflamables para limpiar el monitor o cualquier otro equipo eléctrico.
- Tocar el área de la pantalla del monitor con artículos punzantes o abrasivos. Este tipo de contacto podría provocar daños permanentes a la pantalla.
- Usar cualquier limpiador que contenga una solución antiestática o aditivos similares. Esto podría dañar el recubrimiento del área de la pantalla.

Lo que debe hacer:

- Humedecer un paño suave con un poco de agua y usarlo para limpiar suavemente la cubierta y la pantalla.
- Sacar la grasa o las marcas de los dedos con un paño húmedo y un poco de detergente suave.

Chapter 3 Información de referencia

Esta sección contiene instrucciones para desmontar el monitor, especificaciones de monitor, instrucciones para instalar el controlador del monitor manualmente, información sobre resolución de problemas e información de servicio.

Desmontar el monitor

Para desensamblar el monitor, siga las cuatro partes que se indican a continuación una por una:

Parte 1: Quitar la cerradura del cable de tipo Kensington (opcional).

Parte 2: Quitar la antena Wi-Fi posterior (opcional).

Parte 3: Quitar su Tiny.

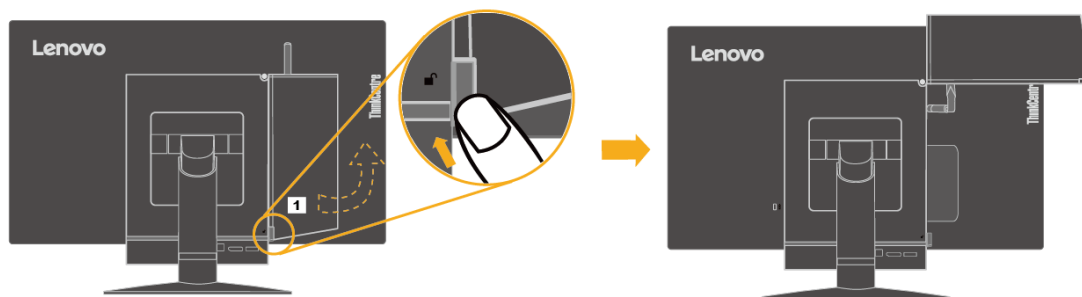
Parte 4: Quite el pedestal del monitor multifunción.

Parte 1: Quitar la cerradura del cable de tipo Kensington (opcional).

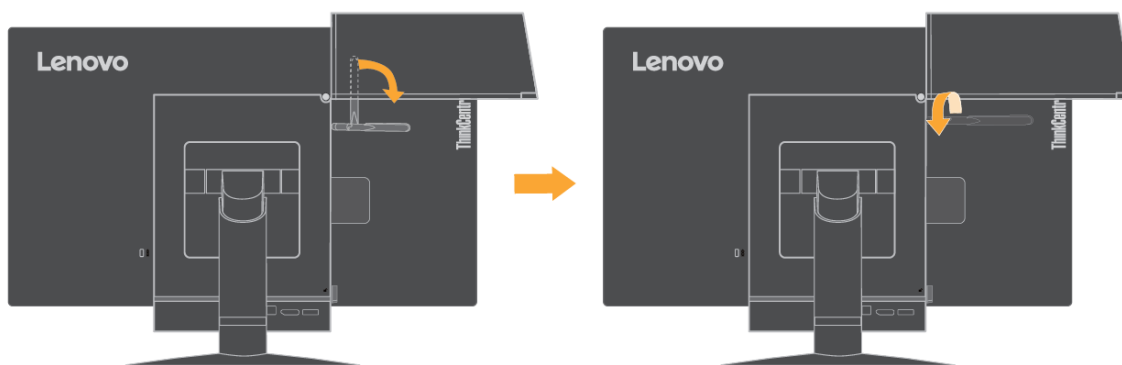
Con la llave de la cerradura del cable de tipo Kensington, abra la cerradura que está acoplada al panel posterior del ordenador.

Parte 2: Quitar la antena Wi-Fi posterior (opcional)

1. Presione la tapa de cables 1 para abrirla. A continuación, gire la tapa de los cables tal y como se muestra hasta la posición de apertura.

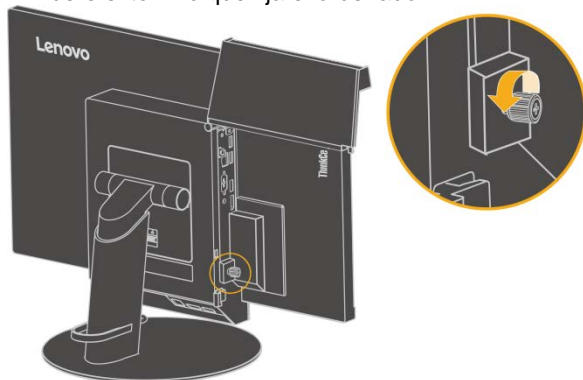


2. Gire la antena Wi-Fi posterior hacia abajo de manera que forme un ángulo de 90° aproximadamente. A continuación, sujete el extremo más grueso de la antena Wi-Fi posterior y desatornillelo del equipo.

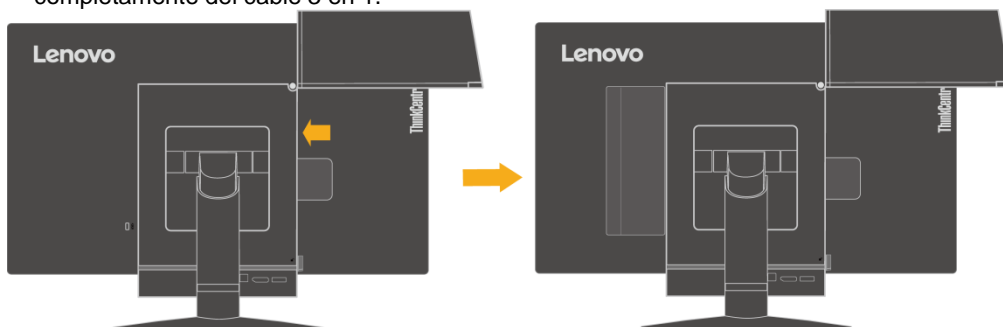


Parte 3: Quitar su Tiny.

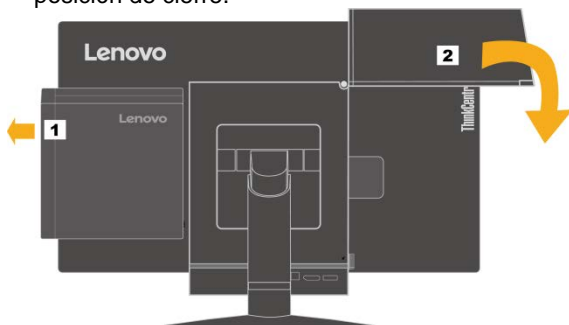
1. Libere el tornillo que fija el ordenador.



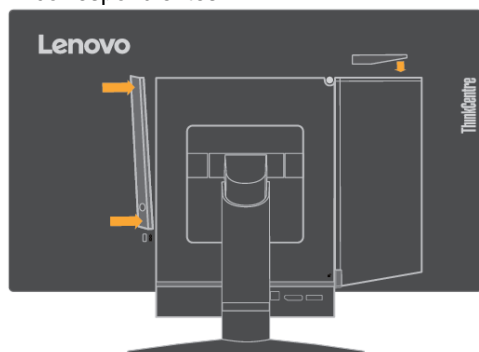
2. Empuje el ordenador desde la parte posterior tal y como se muestra para desconectarlo completamente del cable 3 en 1.



3. Extraiga el equipo de su bahía. A continuación, gire la tapa de los cables tal y como se muestra hasta la posición de cierre.

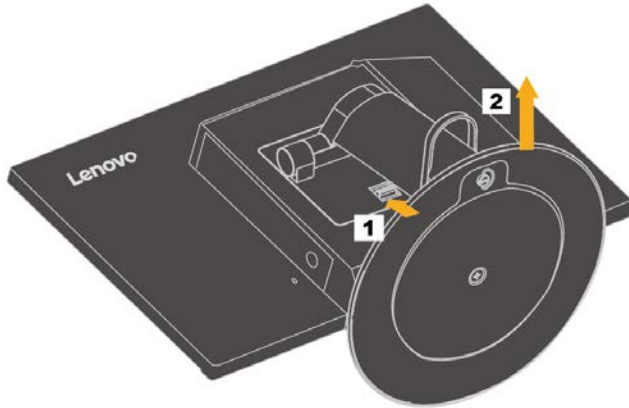


4. Si las dos tapas decorativas de la bahía del ordenador están disponibles, insértelas en las ranuras correspondientes.



Parte 4: Quite el pedestal del monitor multifunción.

1. Coloque una toalla o un paño limpio y suave en el escritorio o la superficie. Sujete los laterales del monitor y tumbelo con cuidado de forma que la pantalla quede colocada contra la superficie y la cubierta hacia arriba.
2. Deslice el cierre hacia arriba tal y como se muestra. A continuación, gire el pedestal del monitor hacia arriba para quitarlo.



3. Si desea colgar el monitor en la pared, puede instalar el soporte para instalación VESA que puede solicitar a Lenovo.

Especificaciones del monitor

Tabla 3-1. Especificaciones del monitor para el tipo-modelo 10LK-PAR6-WW

| | | |
|--|---|---|
| Dimensiones | Altura Profundidad Anchura | 356 mm (14,02 pulgadas) 251 mm (9,88 pulgadas) 489 mm (19,25 pulgadas) |
| Pedestal | Intervalo de inclinación | Intervalo: -5°/+35° |
| Pedestal | Plataforma giratoria | Intervalo: -45°, +45° |
| Pedestal | Elevación | Intervalo: 110,0 mm |
| Soporte VESA | Soportado | 100 mm (3,94 pulgadas) |
| Imagen | Tamaño de imagen visualizable Altura máxima Anchura máxima Densidad de píxel | 546 mm (21,5 pulgadas) 284 mm (11,20 pulgadas) 485 mm (19,08 pulgadas) 0,248 mm (H)x0,248 mm (V) |
| Entrada de energía Consumo de energía Nota: Las cifras de consumo de energía corresponden al monitor y a la fuente de alimentación combinadas. | Voltaje de alimentación Corriente de alimentación máxima Consumo máximo Consumo típico Modo de espera/suspendido Apagado | 20 VCC 4,5 A 35 W 47,7 KWh ≅ 1,2 W ≅ 0,5 W |
| Entrada de vídeo (digital) | Interfaz Direccionabilidad horizontal Direccionabilidad vertical Frecuencia del reloj | DP 1920 píxeles (máx.) 1080 líneas (máx.) 10,8 píxeles (máx.) |
| Comunicaciones | DDC VESA | IC |
| Prueba de altitud | Operación | 500.000,02 cm |
| Modos de visualización soportados (Modos estándar VESA entre intervalos especificados) | Frecuencia horizontal Frecuencia vertical Resolución nativa | DP: 30 kHz – 83 kHz 30 Hz – 75 Hz 1920 x 1080 a 60 Hz |
| Temperatura | Funcionamiento Almacenamiento Transporte | 0° a 40 °C (32 °F a 104 °F) -20° a 60 °C (-4 °F a 140 °F) -20° a 60 °C (-4 °F a 140 °F) |
| Humedad | Funcionamiento Almacenamiento Transporte | 8% a 80% 10% a 90% 10% a 90% |

Resolución de problemas

Si tiene problemas al configurar o utilizar el monitor, es posible que sea capaz de resolverlo usted mismo. Antes de llamar a su distribuidor o a Lenovo, intente llevar a cabo las acciones sugeridas que sean adecuadas para su problema.

Tabla 3-2. Resolución de problemas

| Problema | Causa posible | Acción sugerida | Referencia |
|---|--|---|---|
| En la pantalla aparecen las palabras "Fuera de intervalo", el indicador de encendido parpadea de color verde. | El sistema se ha configurado en un modo de visualización que el monitor no admite. | <ul style="list-style-type: none">• Si ha reemplazado un monitor antiguo, vuelva a conectarlo y ajuste el modo de visualización al intervalo especificado para su monitor nuevo.• Si usa un sistema Windows®, reinicie el sistema en modo seguro, después seleccione un modo de visualización soportado por su ordenador.• Si estas opciones no funcionan, póngase en contacto con el Centro atención al cliente. | "Seleccionar un modo de visualización admitido" en la página 16 |
| La calidad de la imagen no es aceptable. | El cable de señal de vídeo no está completamente conectado al monitor o sistema. | Asegúrese de que el cable de señal esté firmemente conectado al sistema y al monitor. | "Configurar el monitor" en la página 3 |
| La calidad de la imagen no es aceptable. | La configuración de color podría ser incorrecta. | Seleccione otra configuración de color desde el menú en pantalla. | "Ajustar la imagen del monitor" en la página 12 |
| La calidad de la imagen no es aceptable. | La función de configuración automática de la imagen no se realizó. | Realice la configuración automática de la imagen. | "Ajustar la imagen del monitor" en la página 12 |
| El indicador de encendido no se ilumina y no hay imagen. | <ul style="list-style-type: none">• El interruptor de alimentación del monitor no está encendido.• El cable de alimentación está flojo o desconectado.• No hay alimentación en la toma de corriente. | <ul style="list-style-type: none">• Asegúrese de que el cable de alimentación esté conectado correctamente.• Asegúrese de que la toma de corriente tenga energía.• Encienda el monitor.• Intente usar otro cable de alimentación.• Intente usar otra toma de corriente. | "Configurar el monitor" en la página 3 |



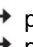
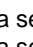
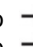

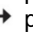

Tabla 3-2. Resolución de problemas (continuación)

| Problema | Causa posible | Acción sugerida | Referencia |
|---|--|--|--|
| La pantalla está en blanco y el indicador de encendido está de color ámbar fijo o verde intermitente. | El monitor está en modo de espera o suspensión | <ul style="list-style-type: none"> • Pulse cualquier tecla del teclado o mueva el ratón para restaurar la operación. • Verifique las opciones de configuración de energía de su ordenador. | "Nociones sobre administración de energía" en la página 16 |
| El indicador de encendido está iluminado en verde, pero no hay imagen. | El cable de señal de vídeo está flojo o desconectado del sistema o monitor. | Asegúrese de que el cable de vídeo haya sido conectado al sistema correctamente. | "Configurar el monitor "en la página 3 |
| El indicador de encendido está iluminado en verde, pero no hay imagen. | El brillo y el contraste del monitor tienen la configuración más baja. | Ajuste la configuración del brillo y del contraste en el menú en pantalla. | "Ajustar la imagen del monitor" en la página 12 |
| Uno o varios píxeles no tiene color | Esta es una característica de la tecnología LCD y no es un defecto de la pantalla LCD. | Si faltan más de cinco píxeles, póngase en contacto con el Centro de atención al cliente. | "Servicio y soporte" en la página 29 |
| <ul style="list-style-type: none"> • Líneas difusas en el texto o una imagen borrosa. • Líneas horizontales o verticales a lo largo de la imagen. | <ul style="list-style-type: none"> • La configuración de la imagen no se ha optimizado • La configuración de las propiedades de la pantalla del sistema no se ha optimizado. | Ajuste la configuración de la resolución en el sistema para que se corresponda con la resolución nativa del monitor: 1920x1080 a 60 Hz. | "Ajustar la imagen del monitor" en la página 12 |
| <ul style="list-style-type: none"> • Líneas difusas en el texto o una imagen borrosa. • Líneas horizontales o verticales a lo largo de la imagen. | <ul style="list-style-type: none"> • La configuración de la imagen no se ha optimizado • La configuración de las propiedades de la pantalla del sistema no se ha optimizado. | Realice la configuración automática de la imagen. Si la configuración automática de la imagen no ayuda, realice la configuración manual de la imagen. | "Seleccionar un modo de visualización admitido" en la página 16 |
| <ul style="list-style-type: none"> • Líneas difusas en el texto o una imagen borrosa. • Líneas horizontales o verticales a lo largo de la imagen. | <ul style="list-style-type: none"> • La configuración de la imagen no se ha optimizado • La configuración de las propiedades de la pantalla del sistema no se ha optimizado. | Al trabajar con la resolución nativa, podría lograr una mejoría adicional al ajustar la configuración de los puntos por pulgada (PPP) en su sistema. | Consulte la sección Avanzado de las propiedades de pantalla del sistema. |
| La imagen no resulta aceptable al cambiar al modo dual | No ha configurado la resolución óptima para cada modo | <ul style="list-style-type: none"> • Use el software ThinkVision® Duo para optimizar la operación de la pantalla doble • Ajuste la resolución de la tarjeta gráfica manualmente | "Usar los controles del usuario" en la página 12 |

Configuración manual de la imagen

Si la configuración automática de la imagen no establece una imagen de su preferencia, realice la configuración manual de la imagen.

Nota: Encienda su monitor y espere 15 minutos, hasta que el monitor se caliente.

1. Presione  en la parte inferior del monitor para abrir el menú en pantalla.
2. Use  o  para seleccionar  y presione  para acceder.
3. Use  o  para seleccionar "Ajuste de reloj y fase".
 - **Reloj** (frecuencia de píxel) ajusta la cantidad de píxeles escaneados por cada barrido horizontal. Si la frecuencia no es correcta, la pantalla mostrará rayas verticales y la imagen no tendrá el ancho correcto.
 - **Fase** ajusta la fase de la señal del reloj de píxeles. Si el ajuste de fase es incorrecto, la imagen presentará distorsiones horizontales en las imágenes claras.
4. Cuando la imagen no presente más distorsiones, guarde los ajustes de "Reloj y Fase".
5. Presione  para salir del menú en pantalla.

Instalar manualmente el controlador del monitor

A continuación se presentan los pasos para instalar el controlador del monitor en Microsoft® Windows 7, Microsoft Windows 8, Microsoft Windows 8.1 y Microsoft Windows 10.

Instalar el controlador del monitor en Windows 7

Para usar la función Conectar y listo en Microsoft Windows 7, haga lo siguiente:

Nota: Debe descargar el archivo del CD de referencia y controladores para usar la función Plug and Play en Windows 7.

1. Apague el ordenador y todos los dispositivos conectados.
2. Asegúrese de que el monitor esté conectado correctamente.
3. Encienda el monitor y después el ordenador. Deje que el ordenador se inicie con el sistema operativo Windows 7.
4. Abra la ventana **Display Properties (Propiedades de pantalla)** al hacer clic en **Start (Inicio)**, **Control Panel (Panel de control)** y después hacer clic en el icono **Hardware and Sound (Hardware y sonido)**.
5. Haga clic en el icono **Display (Pantalla)**.
6. Haga clic en el botón **Adjust Resolution (Ajustar resolución)**.
7. Haga clic en el botón **Advanced Settings (Configuración avanzada)**.
8. Haga clic en la pestaña **Monitor**.
9. Haga clic en el botón **Properties (Propiedades)**.
10. Haga clic en la pestaña **Driver (Controlador)**.
11. Abra la ventana **"Update Driver Software-Generic PnP Monitor (Actualizar software de controlador: Monitor PnP genérico)"** haciendo clic en **Update Driver (Actualizar controlador)** y después haga clic en el botón **"Browse my computer for driver software (Buscar software de controlador en el equipo)"**.
12. Seleccione **"Let me pick from a list of device drivers on my computer (Elegir en una lista de controladores de dispositivo en el equipo)"**.
13. Introduzca el CD del monitor Lenovo en la unidad de CD y haga clic en el

botón **Have Disk (Usar disco)**.

14. Haga clic en el botón **Browse (Examinar)** y navegue hasta el siguiente directorio:

X:\Monitor Drivers (donde "X" es la letra que designa la unidad de CD-ROM).

15. Seleccione el archivo "**TinyinOne22.inf**" y haga clic en el botón **Open (Abrir)**. Haga clic en el botón **OK (Aceptar)**.
16. Seleccione **ThinkCentre Tiny-in-One 22** y haga clic en **Next (Siguiente)**.
Los archivos se copiarán del CD al disco duro.
17. Cierre todas las ventanas abiertas y retire el CD.
18. Reinicie el ordenador.

El sistema seleccionará automáticamente la velocidad máxima de actualización y los perfiles de coincidencia de colores correspondientes.

Nota: En los monitores LCD, a diferencia de los CRT, una velocidad de actualización más rápida no mejora la calidad de la imagen. Lenovo recomienda usar 1920 x 1080 a una velocidad de actualización de 60 Hz, o 640 x 480 a una velocidad de actualización de 60 Hz.

Instalar el controlador del monitor en Windows 8

Para usar la función Conectar y listo en Microsoft Windows 8, haga lo siguiente:

Nota: Debe descargar el archivo del CD de referencia y controladores para usar la función **Conectar y listo** en Windows 8.

1. Apague el ordenador y todos los dispositivos conectados.
2. Asegúrese de que el monitor esté conectado correctamente.
3. Encienda el monitor y después el ordenador. Deje que el ordenador se inicie con el sistema operativo Windows 8.
4. En **Desktop (Escritorio)**, mueva el ratón hasta la esquina inferior derecha, elija **Setting (Configuración)**, haga doble clic en **Control Panel (Panel de control)**, haga doble clic en el icono de **Hardware and Sound (Hardware y sonido)** y, a continuación, haga clic en **Display (Pantalla)**.
5. Haga clic en la pestaña **Change the display settings (Cambiar configuración de pantalla)**.
6. Haga clic en el icono **Advanced Settings (Configuración avanzada)**.
7. Haga clic en la pestaña **Monitor**.
8. Haga clic en el botón **Properties (Propiedades)**.
9. Haga clic en la pestaña **Driver (Controlador)**.
10. Haga clic en **Update Driver (Actualizar controlador)** y, a continuación, busque en el ordenador para encontrar el controlador.
11. Seleccione en la lista de controladores de dispositivos del ordenador.
12. Haga clic en el botón **Have Disk (Utilizar disco)**. Haga clic en el botón **Browse (Examinar)** y navegue hasta el siguiente directorio:
X:\Monitor Drivers (en la que "X" es la letra que designa la unidad de CD-ROM).

13. Seleccione el archivo " **TinyinOne22.inf** " y haga clic en el botón **Open (Abrir)**. Haga clic en el botón **OK (Aceptar)**.

14. Seleccione **ThinkCentre Tiny-in-One 22** y haga clic en **Next (Siguiente)**.

Los archivos se copiarán del CD al disco duro.

15. Cierre todas las ventanas abiertas y retire el CD.

16. Reinicie el sistema. El sistema seleccionará automáticamente la velocidad máxima de actualización y los perfiles de coincidencia de colores.

El sistema seleccionará automáticamente la velocidad máxima de actualización y los perfiles de coincidencia de colores correspondientes.

Nota: En los monitores LCD, a diferencia de los CRT, una velocidad de actualización más rápida no mejora la calidad de la imagen. Lenovo recomienda usar 1920 x 1080 a una velocidad de actualización de 60 Hz, o 640 x 480 a una velocidad de actualización de 60 Hz.

Instalar el controlador del monitor en Windows 8.1

Para instalar el controlador del dispositivo en Microsoft Windows 8.1, haga lo siguiente:

Nota: Debe descargar los archivos del CD del monitor de Lenovo para usar la función

Conectar y listo en Windows 8.1.

1. Apague el ordenador y todos los dispositivos conectados.
2. Asegúrese de que el monitor esté conectado correctamente.
3. Encienda el monitor y después el ordenador. Deje que el ordenador se inicie con el sistema operativo Windows 8.1.
4. En **Desktop (Escritorio)**, mueva el ratón hasta la esquina inferior izquierda, elija **Setting (Configuración)**, haga doble clic en **Control Panel (Panel de control)**, haga doble clic en el icono de **Hardware and Sound (Hardware y sonido)** y, a continuación haga clic en **Display (Pantalla)**.
5. Haga clic en la pestaña **Change the display settings (Cambiar configuración de pantalla)**.
6. Haga clic en el icono **Advanced Settings (Configuración avanzada)**.
7. Haga clic en la pestaña **Monitor**.
8. Haga clic en el botón **Properties (Propiedades)**.
9. Haga clic en la pestaña **Driver (Controlador)**.
10. Haga clic en **Update Driver (Actualizar controlador)** y, a continuación, busque en el ordenador para encontrar el controlador.
11. Seleccione en la lista de controladores de dispositivos del ordenador.
12. Haga clic en el botón **Have Disk (Utilizar disco)**. Haga clic en el botón **Browse (Examinar)** y navegue hasta el siguiente directorio:
X:\Monitor Drivers (en la que "X" es la letra que designa la unidad de CD-ROM).
13. Seleccione el archivo "**TinyinOne22.inf**" y haga clic en el botón Open (Abrir). Haga clic en el botón OK (Aceptar).
14. Seleccione **ThinkCentre Tiny-in-One 22** y haga clic en **Next (Siguiente)**.
Los archivos se copiarán del CD al disco duro.
15. Cierre todas las ventanas abiertas y retire el CD.
16. Reinicie el sistema. El sistema seleccionará automáticamente la velocidad máxima de actualización y los perfiles de coincidencia de colores.
El sistema seleccionará automáticamente la velocidad máxima de actualización y los perfiles de coincidencia de colores correspondientes.

Nota: En los monitores LCD, a diferencia de los CRT, una velocidad de actualización más rápida no mejora la calidad de la imagen. Lenovo recomienda usar 1920 x 1080 a una velocidad de actualización de 60 Hz, o 640 x 480 a una velocidad de actualización de 60 Hz.

Instalar el controlador del monitor en Windows 10

Para instalar el controlador del dispositivo en Microsoft Windows 10, haga lo siguiente:

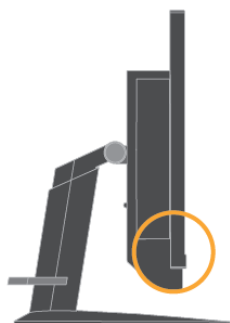
Nota: Debe descargar los archivos del CD del monitor de Lenovo para usar la función Conectar y listo en Windows 10.

1. Apague el ordenador y todos los dispositivos conectados.
2. Asegúrese de que el monitor esté conectado correctamente.
3. Encienda el monitor y después el ordenador. Deje que el ordenador se inicie con el sistema operativo Windows 10.
4. En Desktop (Escritorio), mueva el cursor al pequeño icono de ventanas situado en la esquina inferior izquierda de la pantalla y haga clic con el botón derecho. A continuación, elija Control Panel (Panel de control), haga doble clic en el icono Hardware and Sound (Hardware y sonido) y, a continuación, haga clic en Display (Pantalla).
5. Haga clic en la pestaña **Change the display settings (Cambiar configuración de pantalla)**.
6. Haga clic en el icono **Advanced Settings (Configuración avanzada)**.
7. Haga clic en la pestaña **Monitor**.
8. Haga clic en el botón **Properties (Propiedades)**.
9. Haga clic en la pestaña **Driver (Controlador)**.
10. Haga clic en **Update Driver (Actualizar controlador)** y, a continuación, busque en el ordenador para encontrar el controlador.
11. Seleccione en la lista de controladores de dispositivos del ordenador.
12. Haga clic en el botón **Have Disk (Utilizar disco)**. Haga clic en el botón **Browse (Examinar)** y navegue hasta el siguiente directorio:
X:\Monitor Drivers (en la que "X" es la letra que designa la unidad de CD-ROM).
13. Seleccione el archivo **"TinyinOne22.inf"** y haga clic en el botón Open (Abrir). Haga clic en el botón Ok (Aceptar).
14. Seleccione **ThinkCentre Tiny-in-One 22** y haga clic en **Next (Siguiente)**.
Los archivos se copiarán del CD al disco duro.
15. Cierre todas las ventanas abiertas y retire el CD.
16. Reinicie el sistema. El sistema seleccionará automáticamente la velocidad máxima de actualización y los perfiles de coincidencia de colores.

Información de servicio

Números del producto

El número del producto de su monitor está ubicado en el lateral del marco de la pantalla tal y como se muestra a continuación.



Responsabilidades del cliente

La garantía no se aplica a un producto que se haya dañado por accidente, mal uso, abuso, instalación incorrecta, o que se haya usado incumpliendo las especificaciones e instrucciones del producto, por un desastre natural o personal, alteraciones, reparaciones o modificaciones no autorizadas.

A continuación, figuran algunos ejemplos de uso inadecuado o abuso no cubiertos por la garantía:

- Imágenes quemadas en la pantalla de un monitor CRT. La imagen quemada puede evitarse usando un protector de pantalla en movimiento o a través de la gestión de energía.
- Daños físicos a las cubiertas, al marco, a la base y a los cables.
- Arañazos o punciones en las pantallas de los monitores.
- Gire el monitor cuando trabaje en modo AIO.

Obtener ayuda adicional

Si aún no puede resolver su problema, póngase en contacto con el Centro de atención al cliente. Para obtener más información sobre cómo ponerse en contacto con el Centro de atención al cliente, consulte la sección "Servicio y soporte," en la página 29.

Piezas de servicio

Las siguientes piezas deben ser usadas por el servicio de Lenovo o distribuidores autorizados para respaldar la garantía del cliente. Las piezas deben usarse para servicio solamente. La siguiente tabla muestra información para el modelo 10LK-PAR6-WW.

Tabla 3-3. Listas de las piezas de servicio

| Unidad reemplazable en el terreno (FRU, Field Replaceable Unit) Número de pieza | Descripción | color | Modelo y tipo de máquina (MTM) |
|--|---|-------|--------------------------------|
| 00PC071 | Monitor Tiny-in-One 22 (monitor de 22 pulgadas, puerto DP y 3 en 1) | Negro | 10LK-PAR6-WW |
| 54Y8966 | Alimentación de 90 W (90 W común DT&AIO con CMN) | | |
| 00PC072 | Monitor Tiny-in-One 22 - FRU Pedestal y base | Negro | 10LK-PAR6-WW |

Appendix A Servicio y soporte

La siguiente información describe el soporte técnico que se encuentra disponible para su producto durante el período de garantía o durante la vida útil del mismo. Consulte su Declaración de garantía limitada de Lenovo para obtener una explicación completa de los términos de la garantía de Lenovo.

Registrar su opción

Regístrese para recibir servicio y actualizaciones del producto, así como accesorios informáticos y contenido gratis y con descuento. Vaya a:
<http://www.lenovo.com/support>

Soporte técnico en línea

El soporte técnico en línea estará disponible durante la vida útil de su producto a través del sitio web de Lenovo en <http://www.lenovo.com/support>.

También estará disponible la asistencia para el reemplazo o el cambio de componentes defectuosos durante el período de garantía, así como la asistencia para la sustitución o el cambio de componentes defectuosos. Además, si su opción se encuentra instalada en un ordenador Lenovo, podría tener derecho a recibir servicio en su localidad. El representante de asistencia técnica puede ayudarle a determinar la mejor alternativa.

Asistencia técnica telefónica

La asistencia para la instalación y configuración a través del Centro de atención al cliente se cancelará o estará disponible a cambio del pago de una cuota, a discreción de Lenovo, 90 días después de que la opción se haya retirado del mercado. Habrá ofertas de asistencia adicional disponibles, incluida la asistencia para una instalación paso a paso, a cambio de una cantidad simbólica.

Con la finalidad de ayudar al representante de asistencia técnica, tenga disponible tanta información como sea posible, de la que se presenta a continuación:

- Nombre de la opción
- Número de la opción
- Comprobante de compra
- Fabricante del ordenador, modelo, número de serie y manual
- Palabras exactas del mensaje de error (de existir alguno)
- Descripción del problema
- Configuración de hardware y de software de su sistema

Si es posible, póngase frente a su ordenador. El representante de asistencia técnica podría desear reproducir el problema paso a paso durante la llamada.

Lista de teléfonos internacionales

Las especificaciones anteriores están sujetas a cambios sin previo aviso. Para obtener los números de teléfono más actuales, visite <http://www.lenovo.com/support/phone>.

| País o región | Número de teléfono |
|-----------------------------|--|
| África | África: +44 (0) 1475-555-055 Sudáfrica: +27-11-3028888 y 0800110756 África Central: Póngase en contacto con el Lenovo más cercano Socio comercial |
| Argentina | 0800-666-0011 (español) |
| Australia | 131-426 (inglés) |
| Austria | Servicio y asistencia de garantía: 01-211-454-610 (alemán) |
| Bélgica | Servicio y asistencia de garantía: 02-225-3611 (holandés y francés) |
| Bolivia | 0800-10-0189 (español) |
| Brasil | Región de Sao Paulo: (11) 3889-8986 Fuera de la región de Sao Paulo: 0800-701-4815 (portugués brasileño) |
| Brunei | 801-1041 (inglés y malayo) |
| Canadá | Toronto: 416-383-3344 Fuera de Toronto: 1-800-565-3344 (inglés y francés) |
| Chile | Línea gratuita: 188-800-442-488 800-361-213 (español) |
| China | 86-10-58851110 800-990-8888 (mandarín) |
| China (RAE de Hong Kong) | (852)3071-3561 (cantonés, inglés y mandarín) |
| China (RAE de Macao) | Ordenador comercial ThinkCentre : 795-9892 Ordenador doméstico multimedia: 0800-336 (cantonés, inglés y mandarín) |
| Colombia | 1-800-912-3021 (español) |
| Costa Rica | 0-800-011-1029 (español) |
| Croacia | 0800-0426 |
| Chipre | +357-22-841100 |
| República Checa | +420-2-7213-1316 |
| Dinamarca | Servicio y asistencia de garantía: 7010-5150 (danés) |
| República Dominicana | 1-866-434-2080 (español) |
| Ecuador | 1-800-426911 (español) |
| Egipto | +202-35362525 |
| El Salvador | 800-6264 (español) |
| Estonia | +372 6776793 +372 66 00 800 |
| Finlandia | Servicio y asistencia de garantía: +358-800-1-4260 (finés) |
| Francia | Servicio y asistencia de garantía (hardware): 0810-631-213 Servicio y asistencia de garantía (software): 0810-631-020 (Francés) |
| Alemania | Servicio y asistencia de garantía: 01805-00-46-18 (alemán) |
| Grecia | +30-210-680-1700 |
| Guatemala | 1800-624-0051 (español) |
| Honduras | Tegucigalpa: 232-4222 San Pedro Sula: 552-2234 (español) |
| Hungría | +36-1-382-5716 +36-1-382-5720 (inglés y húngaro) |
| India | 1800-425-2666 +91-80-2535-9182 (inglés) |
| Indonesia | 021 5238 823 Número local solamente: 001-803-606-282 DID (marcado entrante directo): +603 8315 6859 (inglés e indonesio) |
| Irlanda | Servicio y asistencia de garantía: 01-881-1444 (inglés) |
| Israel | Centro de Servicios Givat Shmuel: +972-3-531-3900 (hebreo e inglés) |

| País o región | Número de teléfono |
|-------------------------|---|
| Italia | Servicio y asistencia de garantía: +39-800-820094 (italiano) |
| Japón | Línea gratuita: 0120-20-5550 Internacional: +81-46-266-4716 Los números anteriores serán contestados con un mensaje en japonés. Para obtener asistencia en inglés, espere a que el mensaje en japonés finalice y un operador responderá. Diga "English support please", y su llamada será transferida a un operador que habla inglés. Software de ordenadores: 0120-558-695 Llamadas internacionales: +81-44-200-8666 (japonés) |
| Kazajstán | Centro de llamadas: +77273231427 (se aplican cobros estándar) (ruso e inglés) |
| Reino de Arabia Saudita | 800 85 000 52 (se aplican cargos estándar) |
| Corea | 1588-6782 (Corea) |
| Letonia | +371 7070360 |
| Lituania | +370 5 278 66 00 |
| Luxemburgo | +352-360-385-343 (francés) |
| Malasia | Número local solamente: 1800-88-1889 DID (marcado entrante directo): +603 8315 6855 (inglés y malayo) |
| Malta | +35621445566 |
| México | 001-866-434-2080 (español) |
| Oriente Medio | +44 (0)1475-555-055 |
| Países Bajos | +31-20-514-5770 (holandés) |
| Nueva Zelandia | 0800-733-222 (inglés) |
| Nicaragua | 001-800-220-1830 (español) |
| Noruega | Servicio y asistencia de garantía: 8152-1550 (noruego) |
| Panamá | Centro de atención al cliente de Lenovo: 001-866-434-2080 (línea gratuita) 206-6047 (español) |
| Perú | 0-800-50-866 (español) |
| Filipinas | 1800-1601-0033 (inglés y filipino) |
| Polonia | +48-22-878-6999 (polaco) |
| Portugal | +351-21-892-7046 (portugués) |
| Rumanía | +4-021-224-4015 |
| Rusia | Moscú: +7-(495)-258-6300 Línea gratuita: +8-800-200-6300 (ruso) |
| Singapur | Número local solamente: 800-6011-343 DID (marcado entrante directo): +603 8315 6859 (inglés) |
| Eslovaquia | +421-2-4954-5555 |
| Eslovenia | +386-1-200-50-60 (esloveno) |
| España | 91-714-7983,0901-100-000 (español) |
| Sri Lanka | +94112493547+94112493548 (inglés) |
| Sueco | Servicio y asistencia de garantía: 077-117-1040 (sueco) |
| Suizo | Servicio y asistencia de garantía: 0800-55-54-54 (alemán, francés e italiano) |

| País o región | Número de teléfono |
|------------------------|--|
| Taiwán | 886-2-8723-9799,0800-000-700 (mandarín) |
| Tailandia | Número local solamente: 1-800-060-066 66 2273 4088 DID (marcado entrante directo): +603 8315 6857 (tailandés e inglés) |
| Turquía | 02123360366 00800448825165 (turco) |
| Ucrania | 044 362 42 81 (se aplican cargos estándar) |
| Emiratos Árabes Unidos | 800035702810 (se aplican cargos estándar) |
| Reino Unido | Asistencia de garantía estándar: 08705-500-900 (inglés) |
| Estados Unidos | 1-800-426-7378 (inglés) |
| Uruguay | 000-411-005-6649 (español) |
| Venezuela | 0-800-100-2011 (español) |
| Vietnam | Para el área del norte y la ciudad de Hanoi: 844 3 946 2000 o 844 3 942 6457 Para el área del sur y la ciudad de Ho Chi Minh: 848 3 829 5160 o 844 3 942 6457 (vietnamita e inglés) |

Appendix B Notificaciones

Lenovo podría no ofrecer los productos, servicios o características tratados en este documento en todos los países. Consulte con su representante de Lenovo local para obtener información sobre los productos y servicios que se encuentran actualmente disponibles en su área. Cualquier referencia a un producto, programa o servicio Lenovo no tiene la intención de declarar, ni implica que solamente puede usarse dicho producto, programa o servicio Lenovo. Cualquier producto, programa o servicio equivalente que no infrinja ningún derecho de propiedad intelectual de Lenovo puede usarse en su lugar. Sin embargo, es responsabilidad del usuario evaluar y verificar la operación de cualquier otro producto, programa o servicio.

Lenovo podría tener patentes o solicitudes de patentes pendientes que tengan que ver con el tema tratado en este documento. La entrega de este documento no le otorga una licencia para dichas patentes. Puede enviar preguntas sobre las licencias por escrito a:

*Lenovo (United States), inc.
1009 Think Place – Building One
Morrisville, NC 27560
EE. UU.
Attention: Lenovo Director of Licensing*

LENOVO PROPORCIONA ESTA PUBLICACIÓN "TAL CUAL" SIN GARANTÍA DE NINGÚN TIPO, EXPLÍCITA O IMPLÍCITA, INCLUIDA, SIN LIMITACIÓN ALGUNA, TODA GARANTÍA IMPLÍCITA DE NO INCUMPLIMIENTO,

COMERCIABILIDAD O IDONEIDAD PARA UN PROPÓSITO DETERMINADO.

Algunas jurisdicciones no permiten la renuncia a garantías explícitas o implícitas en ciertas transacciones, por lo tanto, esta declaración podría no aplicarse en su caso.

Esta información puede incluir imprecisiones técnicas o errores tipográficos. Se realizan cambios periódicos a la información contenida en el presente documento; estos cambios se incorporarán a nuevas ediciones de la publicación. Lenovo podría realizar mejoras y/o cambios en los productos y/o programas descritos en esta publicación en cualquier momento sin previo aviso.

Los productos descritos en este documento no han sido diseñados para usarse en aplicaciones de implantación o de apoyo a la vida en las que un funcionamiento inadecuado podría provocar lesiones o la muerte a las personas. La información contenida en este documento no afecta o cambia las especificaciones o garantías del producto Lenovo. Nada de lo incluido en este documento funcionará como una licencia expresa o implícita o indemnización bajo los derechos de propiedad intelectual de Lenovo o de terceros. Toda la información contenida en este documento fue obtenida a partir de entornos específicos y se presenta a manera de ilustración. El resultado obtenido en otros entornos operativos podrían variar.

Lenovo podría usar o distribuir cualquier información que usted suministre de cualquier forma que considere adecuada, sin que ello represente una obligación para usted.

Cualquier referencia en esta publicación a sitios web que no sean de Lenovo se suministran únicamente para su comodidad y no representan un respaldo a dichos sitios web. Los materiales de dichos sitios web no forman parte de los materiales de este producto Lenovo, y el uso de dichos sitios web debe hacerlo bajo su propia responsabilidad.

Cualquier dato de desempeño incluido aquí se determinó en un entorno controlado. Por lo tanto, el resultado obtenido en otros entornos operativos podrían variar significativamente. Algunas mediciones podrían haberse hecho en sistemas en fase de desarrollo y no se garantiza que dichas mediciones serán las mismas en los sistemas disponibles a nivel general. Además, algunas mediciones podrían haberse estimado a través de la extrapolación. Los resultados reales podría variar. Los usuarios de este documento deben verificar los datos aplicables a sus entornos específicos.

Información sobre el reciclaje

Lenovo anima a los propietarios de equipos informáticos a que reciclen responsablemente sus equipos cuando ya no los necesiten. Lenovo ofrece una variedad de programas y servicios para asistir a los dueños de los equipos en el reciclaje de sus productos informáticos. Para obtener información sobre cómo reciclar los productos Lenovo, visite <http://www.lenovo.com/recycling>. En <http://www.lenovo.com/ecodeclaration> tiene a su disposición la información medioambiental más reciente sobre nuestros productos.

環境配慮に関して

本機器またはモニターの回収リサイクルについて

企業のお客様が、本機器が使用済みとなり廃棄される場合は、資源有効利用促進法の規定により、産業廃棄物として、地域を管轄する県知事あるいは、政令市長の許可を持った産業廃棄物処理業者に適正処理を委託する必要があります。また、弊社では資源有効利用促進法に基づき使用済みパソコンの回収および再利用・再資源化を行う「PC 回収リサイクル・サービス」を提供しています。詳細は、<http://www.ibm.com/jp/pc/service/recycle/pcrecycle/> をご参照ください。

また、同法により、家庭で使用済みとなったパソコンのメーカー等による回収再資源化が 2003 年 10 月 1 日よりスタートしました。詳細は、<http://www.ibm.com/jp/pc/service/recycle/pcrecycle/> をご参照ください。

重金属を含む内部部品の廃棄処理について

本機器のプリント基板等には微量の重金属（鉛など）が使用されています。使用後は適切な処理を行うため、上記「本機器またはモニターの回収リサイクルについて」に従って廃棄してください。

Cómo recolectar y reciclar un ordenador o monitor Lenovo en desuso

Si es un empleado de una compañía o necesita desechar un ordenador o monitor Lenovo que sea propiedad de la compañía, debe hacerlo en conformidad con Ley para la Promoción del Uso Eficaz de los Recursos. Los ordenadores y los monitores se clasifican como desecho industrial y deben desecharse adecuadamente por un contratista de eliminación de desechos industriales certificado por el gobierno local. En conformidad con la Ley para la Promoción del Uso Eficaz de los Recursos, Lenovo Japan suministra sus Servicios para la Recolección y Reciclaje de Ordenadores para la recolección, reutilización y reciclaje de ordenadores y monitores en desuso. Para más detalles, visite el sitio web de Lenovo en

www.ibm.com/jp/pc/service/recycle/pcrecycle/. En conformidad con la Ley para la Promoción del Uso Eficaz de los Recursos, la recolección y reciclaje de ordenadores y monitores domésticos por el fabricante comenzó el 1 de octubre de 2003. Este servicio se ofrece de manera gratuita en el caso de los ordenadores domésticos vendidos después del 1 de octubre de 2003. Para obtener más detalles, visite el sitio web de Lenovo en:

www.ibm.com/jp/pc/service/recycle/personal/.

Eliminación de componentes de ordenadores Lenovo

Algunos productos informáticos vendidos en Japón podrían incluir componentes que pueden contener metales pesados u otras sustancias perjudiciales para el medio ambiente. Para eliminar adecuadamente los componentes en desuso, tales como circuitos impresos o unidades, emplee los métodos descritos anteriormente para recolectar y reciclar ordenadores o monitores en desuso.

Declaración de cumplimiento turca

El producto Lenovo cumple con los requisitos de la Directriz de la República de Turquía sobre la Restricción en el Uso de Ciertas Sustancias Peligrosas en los Equipos Eléctricos y Electrónicos (EEE).

Türkiye EEE Yönetmeliğine Uygunluk Beyanı

Bu Lenovo ürünü, T.C. Çevre ve Orman Bakanlığı'nın "Elektrik ve Elektronik Eşyalarda Bazı Zararlı Maddelerin Kullanımının Sınırlandırılmasına Dair Yönetmelik (EEE)" direktiflerine uygundur.

EEE Yönetmeliğine Uygundur.

Marcas registradas

Los siguientes términos son marcas comerciales de Lenovo en los Estados Unidos, en otros países o en ambos:

Lenovo

El logo de Lenovo

ThinkCentre

El logotipo de ThinkCentre

ThinkVision

Microsoft y Windows son marcas comerciales del grupo de compañías Microsoft.

DisplayPort es una marca comercial de Video Electronics Standards Association.

Otros nombres de compañías, productos o servicios podrían ser marcas registradas o marcas de servicios de terceros.

Cables y adaptadores de alimentación

Utilice solamente cables y adaptadores de alimentación proporcionados por el fabricante del producto. No utilice el cable de alimentación de CA para otros dispositivos.