



ThinkCentre

ThinkCentre Tiny-in-One 24

ユーザーガイド

機械のタイプ:10LL



製品番号

10LL-PAR6-WW



初版 (2016年4月)

© Copyright Lenovo 2016. All rights reserved.

LENOVO 製品、データ、コンピュータソフトウェア、サービスは自費で独占的に開発されたものであり、47 C.F.R. 2.101 で定義されたように市販品として政府事業体に販売され、使用、複製、開示する権利に制限されています。米国政府の制限付き権利に関する注意事項：製品、データ、コンピュータソフトウェア、またはサービスが米一般通達局 (GSA) 契約に準じて提供される場合、使用、複製、または公開は契約番号 GS-35F-05925 で示された制限に従うものとします。

目次

製品番号	i
目次	ii
安全に関する情報	iii
安全とメンテナンスのガイドライン	iv
第 1 章 使用の手引	1
同梱されているもの	1
モニタでコネクタとコントロールを探す	2
モニタのセットアップ	3
第 2 章 モニタの調整と使用	10
全機能を搭載したスタンドを調整する	10
モニタドライバをインストールする	11
快適性とアクセシビリティについて	11
作業エリアを整理する	11
健康な作業習慣のための小さなヒント	12
アクセシビリティ情報	12
モニタの画像を調整する	13
ユーザーコントロールを使用する	13
OSD コントロールを使用する	13
USB コネクタを使用する	14
オーディオを使用する	14
サポートされる表示モードを選択します	17
電源管理を理解する	17
モニタのお手入れ	18
第 3 章 参考情報	19
モニタを分解する	19
モニタの仕様	22
トラブルシューティング	23
手動画像セットアップ	26
モニタドライバを手動でインストールする	26
サービスに関する情報	32
付録 A サービスおよびサポート	33
情報登録	33
オンライン技術サポート	33
電話による技術サポート	33
世界規模の電話リスト	33
付録 B ご注意	37
リサイクル情報	38
不要になった Lenovo コンピュータやモニタを回収しリサイクルする	38
Lenovo コンピュータコンポーネントの廃棄	38
トルコの準拠声明	39
商標	39
電源コードおよび電源アダプタ	39

安全に関する情報

一般安全のガイドライン

ご利用のモニタの使用に関する安全のヒントについては、以下をアクセスしてください：
<http://www.lenovo.com/safety> 本製品を取り付ける前に、安全に関する情報をお読みください。

مج، يجب قراءة دات السلامة

Antes de instalar este produto, leia as Informações de Segurança.

在安装本产品之前，请仔细阅读 **Safety Information** (安全信息)。

Prije instaliranja ovog proizvoda obavezno pročitajte sigurnosne upute.

Před instalací tohoto produktu si přečtěte příručku bezpečnostních instrukcí.

Læs sikkerhedsforskrifterne, før du installerer dette produkt.
Ennen kuin asennatt ämän tuotteen, lue turvaohjeet kohdasta Safety Information.
Avant d'installer ce produit, lisez les consignes de sécurité.
Vor der Installation dieses Produkts die Sicherheitshinweise lesen.

Πριν εγκαταστήσετε το προϊόν αυτό, διαβάστε τις πληροφορίες ασφάλειας (safety information).

לפני שתתקינו מוצר זה, קראו את הוראות הבטיחות.

A termék telepítése előtt olvassa el a Biztonsági előírásokat!

Prima di installare questo prodotto, leggere le Informazioni sulla Sicurezza.

製品の設置の前に、安全情報をお読みください。

본 제품을 설치하기 전에 안전 정보를 읽으십시오.

Пред да се инсталира овој продукт, прочитајте информацијата за безбедност.

Lees voordat u dit product installeert eerst de veiligheidsvoorschriften.
Les sikkerhetsinformasjonen (Safety Information) før du installerer dette produktet.

Przed zainstalowaniem tego produktu, należy zapoznać się z książką "Informacje dotyczące bezpieczeństwa" (Safety Information).

Antes de instalar este produto, leia as Informações sobre Segurança.

Перед установкой продукта прочтите инструкции по технике безопасности.

Pred inštaláciou tohto produktu si prečítajte bezpečnostné informácie.

Pred namestitvijo tega proizvoda preberite Varnostne informacije.

Antes de instalar este producto lea la información de seguridad.
Läs säkerhetsinformationen innan du installerar den här produkten.

សូមអានព័ត៌មានល្អិតល្អន់ មុនពេលចាប់ផ្តើមបញ្ចូលកម្មវិធី

安裝本產品之前，請先閱讀「安全資訊」。

安全とメンテナンスのガイドライン

安全に関する重要な情報

電源コードはモニターで使用するように設計されています。異なるコードを使用せず、このモニターと互換性のある電源と接続のみを使用してください。



警告: モニター、コンピュータ、およびその他の機器は常にアースされたコンセントに接続してください。感電や機器が損傷する原因となるので、電源コードのアース機能を無効にしないでください。アース用プラグは重要な安全機能です。



警告: 安全のために、電源コードを差し込んだアースされたコンセントがオペレータのすぐ手の届くところにあり、できるだけ機器の近くにあることを確認してください。電源を機器から外すには、プラグをしっかりとつかんでコンセントから電源コードを抜きます。コードを引っ張らないでください。



注意: モニターとコンピュータを保護するために、コンピュータとその周辺装置（モニター、プリンタ、またはスキャナなど）の電源コードはすべてサージ保護のついたケーブルタップや UPS（無停電電源装置）などのサージ保護装置に接続してください。すべてのケーブルタップにサージ保護機能があるわけではありません。この機能の付いたケーブルタップにはその旨を特別にラベルする必要があります。サージ保護が失敗した場合に機器を交換できるように、メーカーが損傷交換ポリシーを提供しているケーブルタップを使用してください。



注意: この機器には、認定された電源コードを使用する必要があります。国の関連する取り付けまたは機器の規制を考慮する必要があります。IEC 60227（指定 H05VV-F 3G 0.75mm² または H05VVH2-F2 3G 0.75mm²）に従った通常のポリ塩化ビニルフレキシブルコードを使用する必要があります。代替のフレキシブルコードは合成ゴムです。

安全のための注意事項

- □ モニターのラベル/背面プレートに示されたように、このモニターと互換性のある電源および接続のみを使用してください。
- □ コンセントに接続された製品の合計アンペア定格がコンセントの定格電流を超えておらず、電源コードに接続された製品の合計アンペア定格が電源コードの定格を超えていないことを確認してください。各装置のアンペア定格（アンペアまたは A）を知るには、電源ラベルを見てください。
- □ モニターは手の届きやすいように、コンセントの傍に設置してください。モニターを取り外すには、プラグをしっかりとつかんでコンセントから抜いてください。コードを引っ張ってモニターを取り外さないでください。
- □ 電源コードの上に物を置かないでください。コードを踏みつけないでください。
- □ VESA マウントアプリケーションを使用している間、AC コネクタは下を向いている必要があります。他の方向に向けしないでください。

メンテナンスのガイドライン

パフォーマンスの向上とモニターの寿命を延ばすために、以下を実行してください。

- □ モニターのキャビネットを開けたり、この製品を自分で修理しないでください。モニターが適切に作動しないか、モニターを落としたり損傷した場合、Lenovo の正規代理店、またはサービスプロバイダにご連絡ください。
- □ これらのコントロールは、操作指示で説明したとおりに調整してください。
- □ 使用しないときは、モニターの電源をオフにしてください。スクリーンセーバーを使用したり未使用時にモニターの電源をオフにすることで、モニターの推定寿命を大幅に延ばすことができます。
- □ モニターはよく換気された領域に保管し、過剰な光、熱または湿気にさらさないでください。
- □ キャビネットのスロットまたは開口部は、換気のために設けられています。これらの開口部を塞いだり覆ったりしないでください。キャビネットのスロットまたはその他の開口部に、いかなる物体も差し込んだりしないでください。
- □ 清掃する前に、モニターをコンセントから抜いてください。液体クリーナーやエアロゾルクリーナーを使用しないでください。
- □ モニターを落としたり、不安定な面に置かないでください。
- □ モニターの台を取り外すときは、モニター面が傷つかないように、モニター面を柔らかい場所に下にして置きます。

モニターを清掃する

モニターは高品質な光デバイスで、清掃するときは特別なお手入れが必要となります。モニターを清掃するには、以下のステップに従ってください。

1. コンピュータとモニターの電源をオフにします。
2. □ 清掃する前に、モニターをコンセントから抜いてください。



注意: モニターのスクリーンまたはキャビネットを清掃する際に、ベンジン、シンナー、アンモニアまたは揮発性物質を使用しないでください。

これらの化学物質は、モニターを損傷することがあります。液体クリーナーやエアロゾルクリーナーを使用しないでください。LCD スクリーンを清掃するために水を使用しないでください。

-
3. スクリーンは乾いた、柔らかい、きれいな布で拭いてください。スクリーンをさらに清掃する必要がある場合、静電防止スクリーンクリーナーを使用してください。
 4. モニタの枠の埃を払ってください。キャビネットを清掃するには、湿らせた布を使用してください。キャビネットをさらに清掃する必要がある場合、イソプロピル・アルコールで湿らせたきれいな布を使用してください。
 5. モニタのプラグを差し込んでください。
 6. モニタとコンピュータ電源をオンにします。

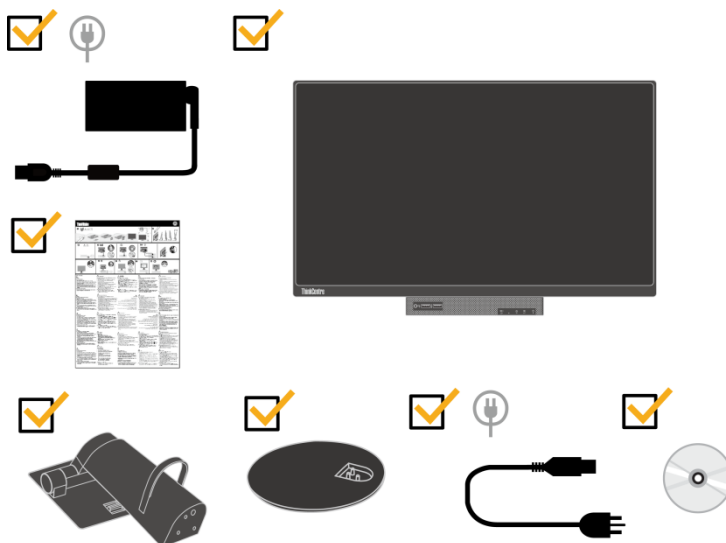
第1章 使用の手引

このユーザーガイドには、Lenovo ThinkCentre® Tiny-in-One 24 に関する詳細な情報が含まれています。使い方をすばやく確認したいときは、同梱のセットアップポスターを参照してください。

同梱されているもの

本製品には、次の付属品が同梱されています。

- AC 電源アダプタ
- フラットパネルモニタ
- 情報フライヤー
- モニタスタンド
- モニタ台
- 電源コード
- 参照およびドライバ CD



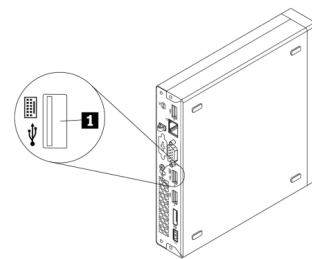
***ご利用のモニタは、モニタに取付可能な以下の Tiny をサポートしています:

M53、M73、M83、M93

M600、M700、M900

ThinkCentre Chromebox

Tiny をモニタに取り付ける前に、Tiny が上に記載されていることを確認してください。



(1)

***モニタと Tiny コンピュータの電源をオンにする

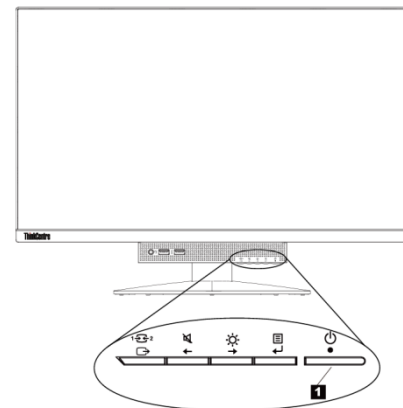
1.ご利用のコンピュータを Tiny-In-One 24 に取り付けます。

2.Lenovo キーボードをコンピュータの背面の USB ポート 3 に接続します。(図 1 を参照)

3.キーボードの ALT+P を押して、コンピュータと Tiny-In-One 24 に電源を入れます。

メモ: また、ThinkCentre M53、M83、M600、M700、M900、Chromebox Tiny を Tiny-In-One 24 の電源ボタンを使って、電源を入れることができます。(図 2 を参照)

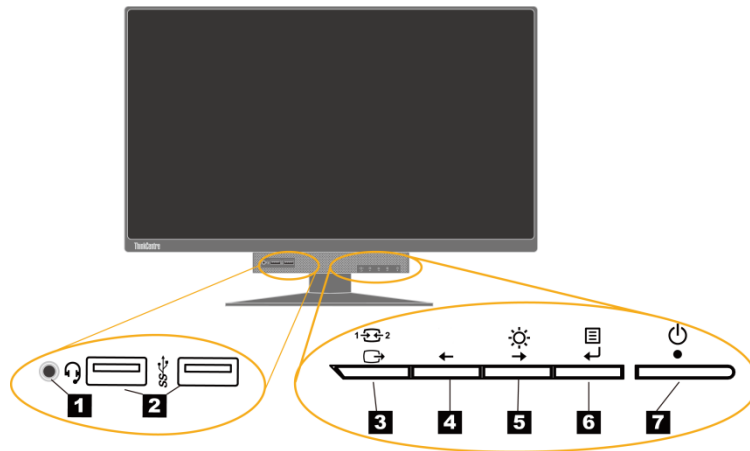
	ALT-P	
ThinkCentre M53、M83	√	√
ThinkCentre M600、M700、M900	√	√
ThinkCentre Chromebox	×	√
ThinkCentre M73、M93	√	×



(2)

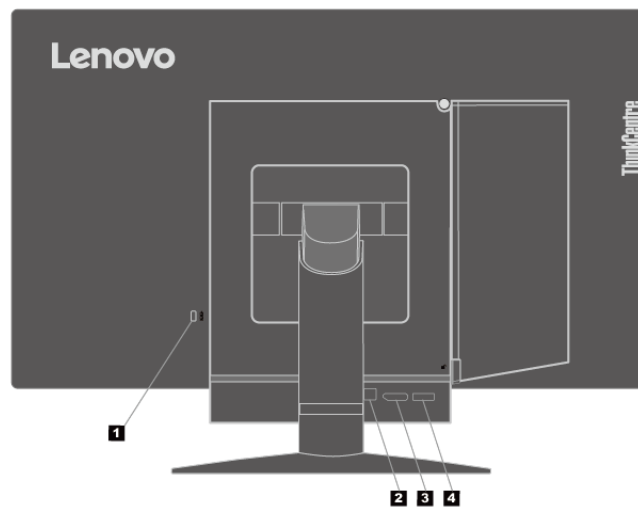
モニタでコネクタとコントロールを探す

正面図



1 ヘッドセットコネクタ	2 USB 3.0 コネクタ (2)
3 モード切り替えボタン/戻るボタン	4 左シフトボタン
5 明るさコントロール / 右シフトボタン	6 選択ボタン / メニュー操作ボタン
7 電源ボタン	

背面図



1 セキュリティロックスロット	2 USB 3.0 アップストリームコネクタ
3 DisplayPort®コネクタ	4 AC 電源アダプタコネクタ

モニターのセットアップ

このセクションでは、次の情報について説明します。

- モニターの組み立て
- ケーブルを接続する
- モニターとコンピュータの電源をオンにする

メモ：モニターをセットアップする前に、iii ページの「安全に関する情報」を読み理解していることを確認してください。

モニターの組み立て

モニターを組み立てるには、以下の4つのパートに一つずつ従ってください。

パート1:全機能を搭載したスタンドを取り付けます。

パート2:Tinyを取り付けます。

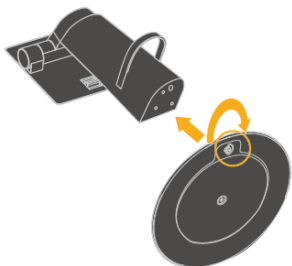
パート3:背面 Wi-Fi アンテナを取り付けます (オプション)。

パート4:ケンジントンスタイルのケーブルロックを取り付けます (オプション)。

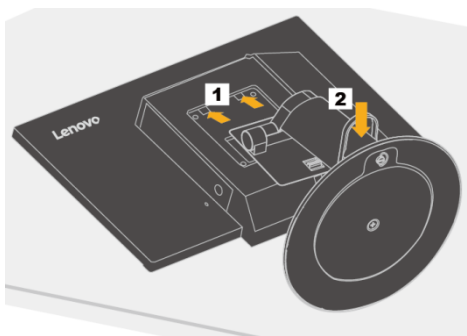
パート1:全機能を搭載したスタンドを取り付けます。

メモ：全機能を搭載したモニタースタンドには、モニタースタンドとスタンド台が含まれます。

1. ソフトで、きれいなタオルや布をデスクまたは表面の上に置きます。モニターの両サイドを持ち、スクリーンが表面に接触しカバーが上を向くようにそっと置きます。
2. 3つの金属スタッドをスタンドの対応する台に挿入します。その後、図に示すようにねじを締めて、スタンドを固定します。



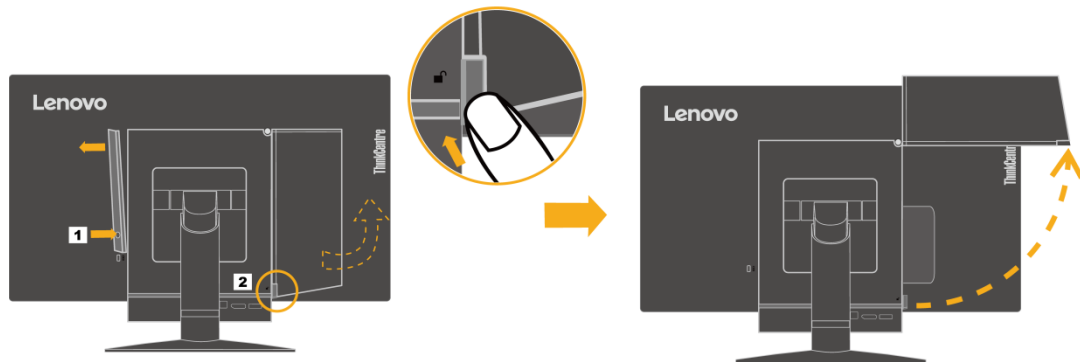
3. スタンドの2つの金属タブをモニター背面の対応する穴に挿入します。その後、所定の位置にクリック音がして収まるまで、スタンドを下に回転させます。



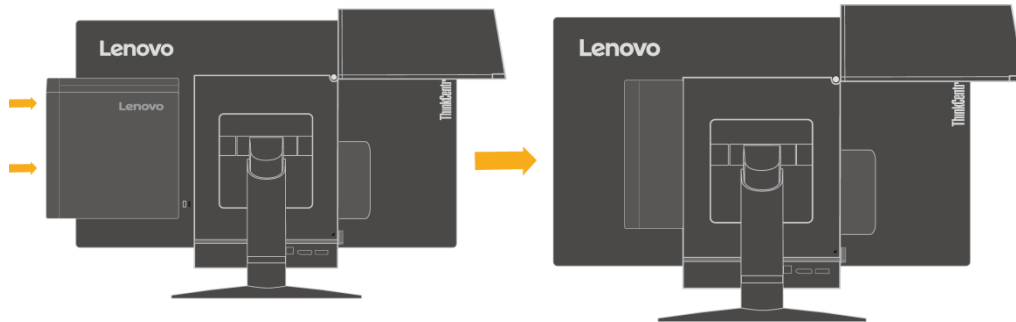
パート2:Tinyを取り付けます。

1. 図に示すように、装飾カバー1を押して取り外します。その後、ボタン2を押して、ケーブルカバーを開きます。

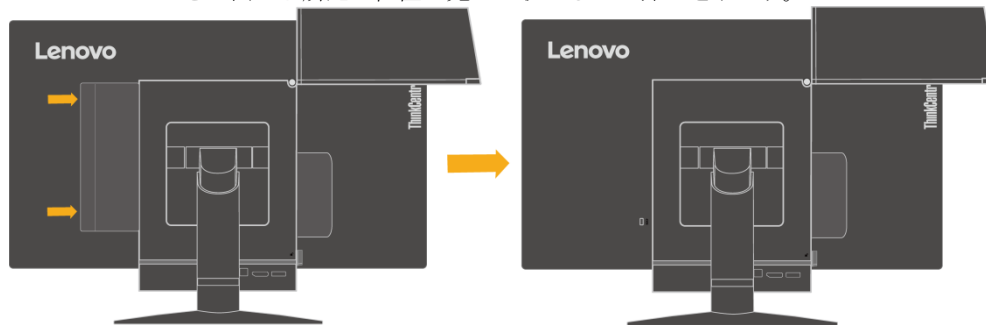
メモ：後で使う状況が生じた時に備えて、装飾カバーは保存しておいてください。



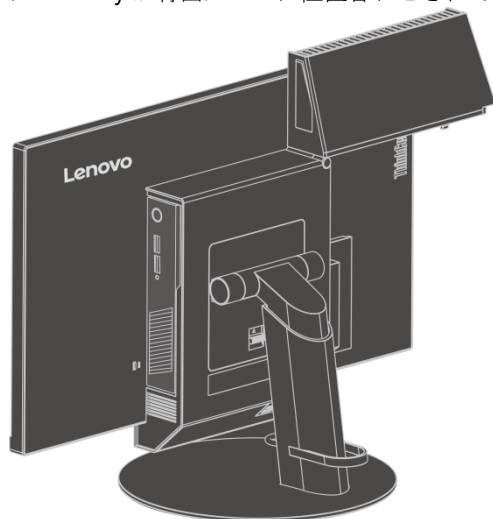
2. Lenovo のロゴが手前を向くようにして、Tiny をコンピュータベイにストッパーに当たるまで挿入します。



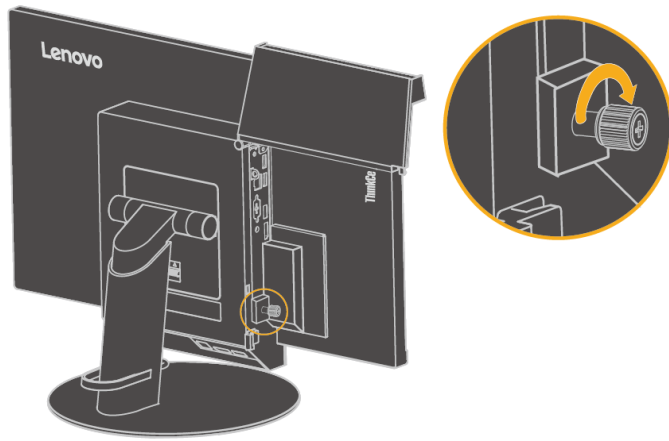
3. コンピュータを正面から所定の位置に完全に収まるまで押し込みます。



メモ：Tiny が背面カバーに位置合わせされていることを確認してください。

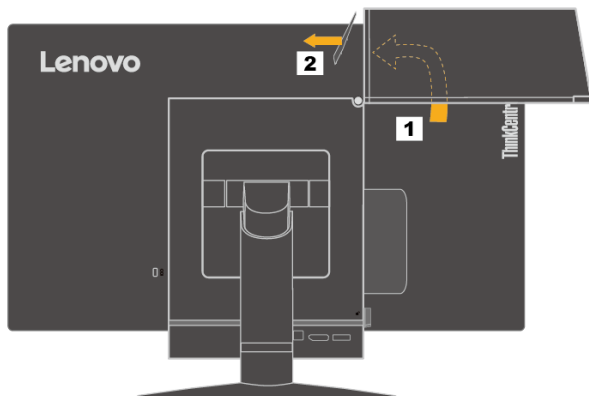


4. ねじを締めて、Tiny を固定します。

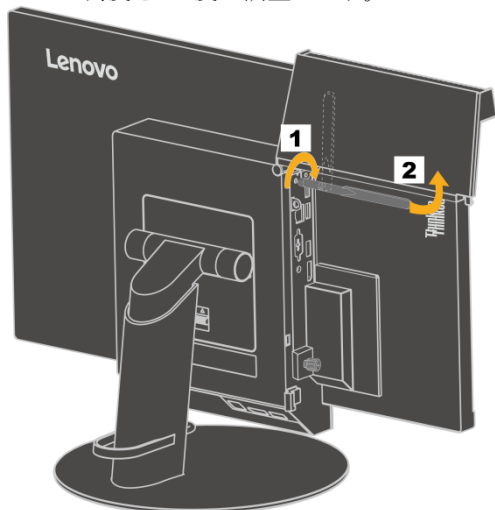


パート 3:背面 Wi-Fi アンテナを取り付けます (オプション)。

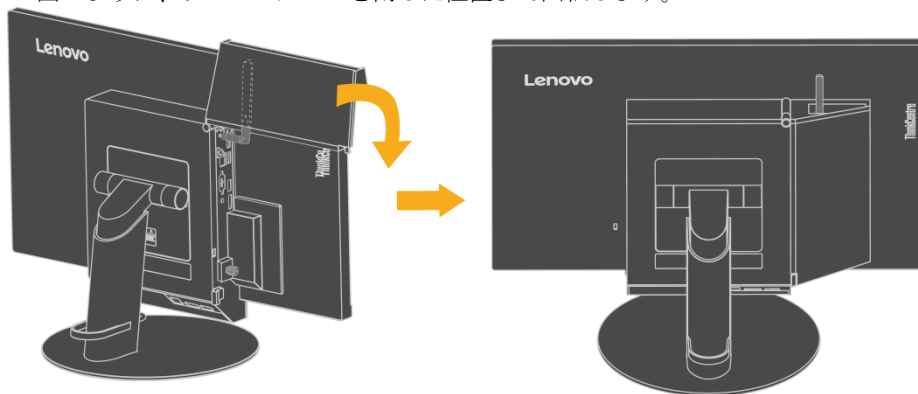
1. 図のように、ケーブルカバー1を開いた位置まで回転します。その後、ケーブルカバーの内側から装飾カバー2を押し、装飾カバーを取り外します。



2. 背面 Wi-Fi アンテナを、コンピュータ背面に取り付けられたアンテナコネクタにねじで留めます。その後、アンテナの角度を 90 度に調整します。

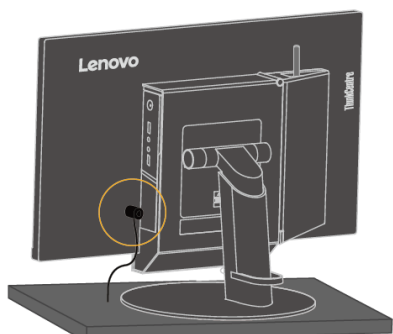


3. 図のように、ケーブルカバーを閉じた位置まで回転します。



パート 4: ケンジントンスタイルのケーブルロックを取り付けます (オプション)。

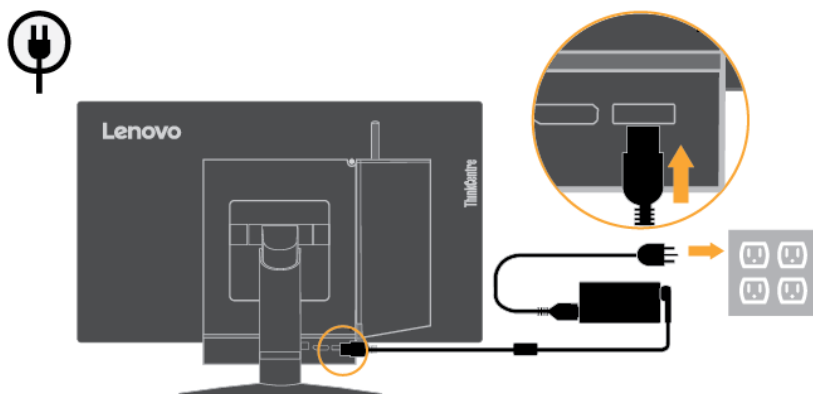
ケンジントンスタイルのケーブルロックのキーを用いて、図のようにコンピュータの背面パネルのセキュリティロックスロットにロックを取り付けます。ロックはモニタをデスク、テーブル、またはその他の非永久固定具に固定します。Tiny タがモニタから外れないように、3-in-1 ケーブルもロックします。



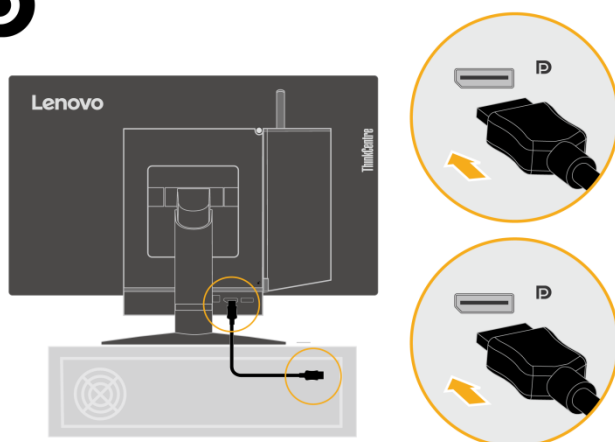
ケーブルを接続する

モニタを組み立てた後、ケーブルを正しく接続してモニタとコンピュータを使用する必要があります。モニタはモニタに組み込まれた Tiny、または外部デスクトップコンピュータと一緒に使用できます。ケーブルを接続するには、次のいずれかを行ってください。

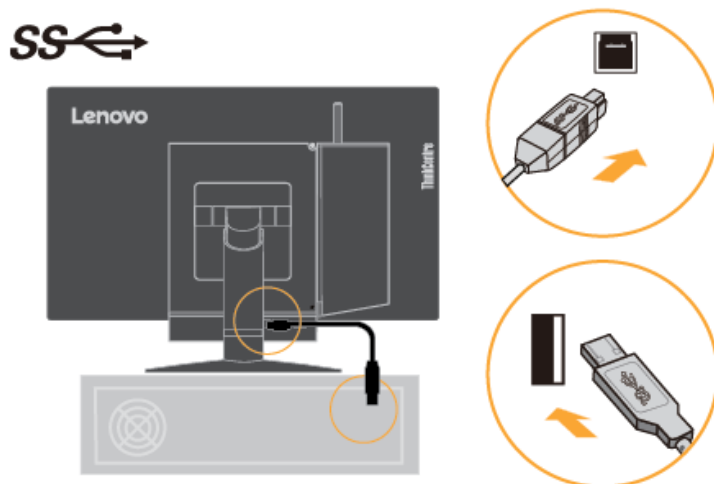
- モニタに取り付けられた Tiny を使用する場合、モニタに付属する AC 電源アダプタケーブルと電源コードを接続してください。まず、AC 電源アダプタケーブルを、モニタの AC 電源アダプタコネクタに接続します。次に、電源コードの一方の端を AC 電源アダプタに、もう一方の端を適切にアースされた電源コンセントに接続します。



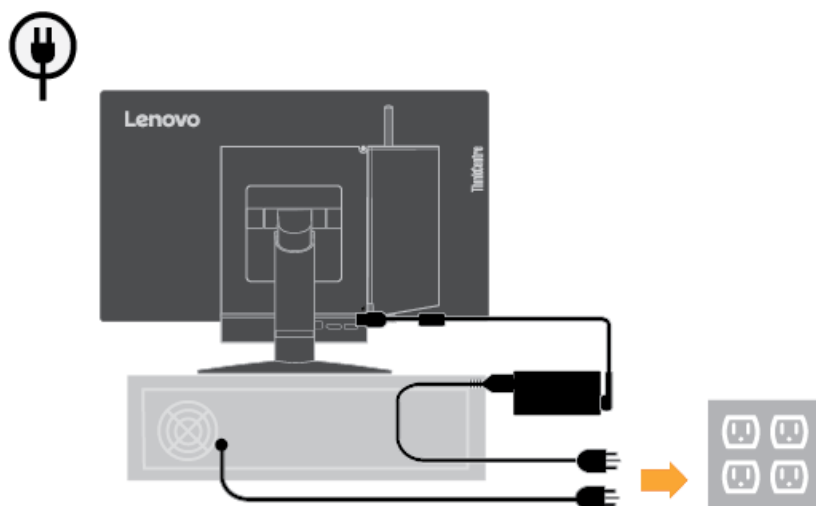
- 外部デスクトップコンピュータを使用する場合、次を実行してください。
 1. 図のように、このタイプの DisplayPort ケーブルを使用してください。DisplayPort ケーブルの一方の端をモニタの DisplayPort コネクタに、もう一方の端をコンピュータの DisplayPort コネクタに接続します。モニタで DisplayPort コネクタを探します。「モニタでコネクタとコントロールを探す」(2 ページ) を参照してください。



2. 図のように、タイプ B-タイプ A USB ケーブルを使用します。このケーブルのタイプ B コネクタをモニタの USB 3.0 アップストリームコネクタに接続します。次に、ケーブルのタイプ B コネクタをコンピュータの USB コネクタに接続します。モニタで USB 3.0 アップストリームコネクタを探します。「モニタでコネクタとコントロールを探す」(2 ページ) を参照してください。



3. まず、モニタの AC 電源アダプタケーブルをモニタの AC 電源アダプタコネクタに接続します。次に、モニタの電源コードの一方の端を AC 電源アダプタに、もう一方の端を適切にアースされた電源コンセントに接続します。



モニタとコンピュータの電源をオンにする

モニタとコンピュータの電源をオンにするには、次のいずれかを行います。

- モニタにTinyのみを取り付けている場合は、モニタの電源ボタンを押して、モニタとコンピュータの電源をオンにします。電源ボタンを探します。「モニタでコネクタとコントロールを探す」(2ページ)を参照してください。
- モニタに外部デスクトップコンピュータのみを接続している場合は、モニタの電源ボタンを押して、モニタの電源をオンにします。次に、コンピュータの電源ボタンを押して、コンピュータの電源をオンにします。電源ボタンを探します。「モニタでコネクタとコントロールを探す」(2ページ)を参照してください。
- モニタにTinyを取り付け、外部デスクトップコンピュータを接続している場合は、以下のいずれかを行ってください。
 - Tinyを使用している場合は、モニタの電源ボタンを押して、モニタとコンピュータの電源をオンにします。電源ボタンを探します。「モニタでコネクタとコントロールを探す」(2ページ)を参照してください。
 - 外部デスクトップコンピュータを使用している場合、モニタのモード切り替えボタンを押してDPモードを選択し、モニタの電源をオンにします。次に、コンピュータの電源ボタンを押して、コンピュータの電源をオンにします。モード切り替えボタンを探します。「モニタでコネクタとコントロールを探す」(2ページ)を参照してください。

メモ：Tinyおよび外部デスクトップコンピュータの両方が動作している場合、モード切り替えボタンを押すと、2台のコンピュータの間を切り替えることができます。AIOモードを選択している場合、Tinyを使用します。DPモードを選択している場合、外部デスクトップコンピュータを使用します。

AIOモードとDPモードの間を切り替えるときは、コンピュータとモニタに接続されているUSBデバイスの間にデータが転送されていないことを確認してください。USBデータが転送されている間に2つのモードの間を切り替えた場合、転送が中断され、データ喪失につながる可能性があります。

AIOモードとDPモードの間を切り替えるとき、スリープモードまたは休止モードからコンピュータを復帰させるために以下が必要となります：

- DPモードからAIOモード。モニタに取り付けたTinyが、スリープモードまたは休止モードにある場合は、モニタの電源ボタンを押して、Tinyを復帰させます。
- AIOモードからDPモード。外部デスクトップコンピュータがスリープモードまたは休止モードにある場合は、外部デスクトップコンピュータの電源ボタンを押して、それをフックさせます。

メモ：AIOモードとDPモードの間を切り替えるとき、モニタに接続されたキーボードおよびマウスも切り替えられ、コンピュータを復帰させることができません。

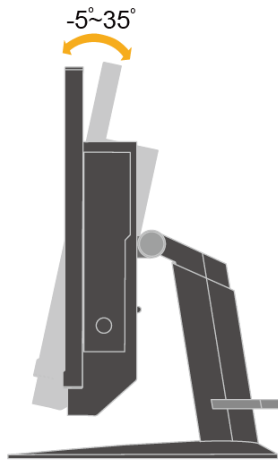
第2章 モニタの調整と使用

ここでは、モニタの調整と使用についてご説明します。

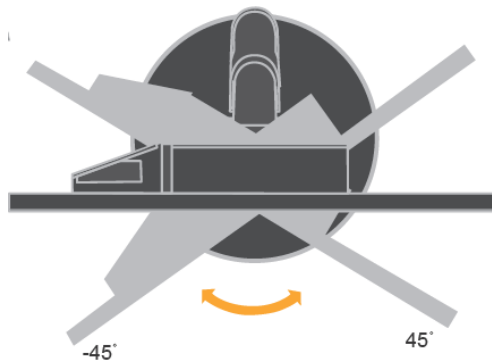
全機能を搭載したスタンドを調整する

全機能を搭載したモニタのスタンドを使用して、モニタが快適な位置になるように調整します。

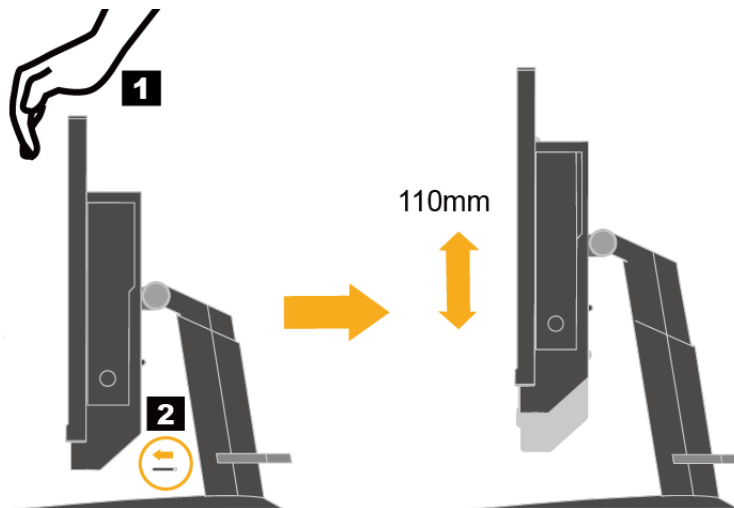
1. 次の図は、モニタを正面に対して -5° の角度に、背面に対して 35° の角度に調整できることを示します。



2. 次の図は、モニタを左に対して 45° の角度に、右に対して 45° の角度に調整できることを示します。



3. 次の図は、全機能を搭載したモニタスタンドを 110 mm の長さまで調整できることを示します。
メモ：高さを調整する前に、スタンドを固定するラッチを引っ張っていることを確認し、ラッチのラベルの指示を読んでください。



モニタドライバをインストールする

モニタの素晴らしいパフォーマンスを楽しむために、モニタを使用する前にモニタドライバをインストールするようにお勧めします。

モニタドライバをインストールするには、次のいずれかを行います。

- 光学ドライブを使用できる場合、モニタに付属する CD を光学ドライブに挿入します。次に、画面の指示に従います。
- 光学ドライブが使用できない場合、Lenovo Web サイト (<http://support.lenovo.com/docs/TIO24D>) からドライバをダウンロードしてください。次に、「モニタドライバを手動でインストールする」(26 ページ) の指示に従います。

快適性とアクセシビリティについて

コンピュータを快適に使用するには、人体工学的に優れた姿勢で作業することが非常に重要です。自分の作業ペースや道具類は、それぞれのニーズにあったもの、そして自分が行おうとしている仕事に適したものを用意しましょう。更に、健康的な仕事習慣を身に付けて、最大限のパフォーマンスを発揮しながらコンピュータを快適に使用します。

作業エリアを整理する

作業面の高さを確保し、快適に作業を行うための作業領域を確保します。

資料や機器を使用する方法に合わせて作業領域を整理してください。作業エリアは清潔にして、コンピュータのマウス、電話など頻繁に使用する道具類は手の届く位置に配置して出しやすいようにしておきます。

道具類のレイアウトやセットアップは、あなたの作業姿勢に大きな役割を果たしています。以下のトピックは、よりよい作業姿勢を実現してそれを維持するために道具類のセットアップを最適化する方法です。

- **モニタの位置を決め表示する:**
コンピュータのモニタを快適で見やすい状態に配置して調整するため、以下の点にご注意ください。
- **表示距離:**
モニタを快適に見るために適切な範囲は、約 510mm から 760mm (20 インチから 30 インチ) ですが、周辺照明や一日のうちのような時間帯によっても変化します。モニタとの距離は、モニタの配置を変更したり、姿勢を変える、椅子の位置を変えるなどによっても可能です。自分にとって一番快適に見える距離を使用します。
- **モニタの高さ:**
頭や首の位置が快適で自然な姿 (垂直的、水平的に) になるようにモニタの位置を調整します。モニタに高さ調節機能が無い場合、本など頑丈な物をモニタの足元の下において必要な高さを実現します。モニタ配置に関する一般的なガイドラインとしては、快適な姿勢で座ったときに画面上端の高さが目の高さよりも若干下に配置します。モニタの高さは必ず調整して目の高さと同様に画面中央の高さが自分にとって快適に配置 (目の筋肉の緊張が取れてリラックスした状態) されていることを確認してください。
- **傾き:**
画面の内容が快適に見える角度でモニタの傾き具合を調整します。このとき、快適な頭の姿勢や首の角度も確保します。
- **一般的な位置決め:**
モニタ上に、頭上の照明や近くの窓の光が反射しないように配置します。

以下はモニタを快適に見られるようにするための大切なヒントです。

- 行っている仕事のタイプにあわせて、一番適切な照明を使用します。
- 画面の画像を最適化し自分の好みに合うように、モニタの明るさ、コントラスト、および画像調整コントロールを使用してください。
- モニタスクリーンを清潔に維持して、画面に写る内容にいつでも意識を集中できるようにします。

高い集中力で長い間継続して画面を見続けると目が疲れやすくなります。モニタからは時々視線をはずして遠くのものを見るようにすると目の筋肉をリラックスさせることができます。疲れ目や画面の見やすさの詳細については、お近くのビジョンケア専門家にご相談ください。

健康な作業習慣のための小さなヒント

以下の情報は、コンピュータを快適で生産的な状態で使用できるようにするための重要な要因です。

- **よい姿勢は機材の優れたセットアップから:**

作業エリアのレイアウトとコンピュータ等のセットアップは、コンピュータを使用中の姿勢を大きく左右します。**11** ページの「作業領域を準備する」で説明したヒントに従い、快適で生産的な姿勢を保てるように、機器の位置と方向を最適化してください。また、お使いのコンピュータや事務用家具の調節機能を利用して、現在の状況や将来の好みの姿勢に変更します。

- **姿勢面では若干の変更でも、姿勢への不具合を解決できます:**

長い間座ってコンピュータで作業を続けるときは、まず第一に姿勢のよさを確保します。同じ姿勢を長時間取ることは避けてください。姿勢は定期的に若干修正すると、起こり得る可能性のある「気分がわるくなる」と状況を避けることができます。オフィス家具や機器が楽に姿勢を変えられるように調整してください。

- **定期的な休憩を短く取ることで、健康を保ちながらコンピュータを操作することができます:**

コンピュータの操作ではあまり体を動かさないため、時々短い時間仕事の手を休めることは特に重要です。定期的に作業領域から立ち上がり、伸びをし、少し歩いて水を飲んだり、コンピュータの使用を中止して短い休憩を取ってください。作業をほんの少し休憩するだけで姿勢の変更が容易になり、作業期間中を通じて快適な姿勢で過ごすことができます。

アクセシビリティ情報

Lenovo は、身体障害者が情報と技術をより多く入手できるように尽力しています。支援技術により、ユーザーは自分の障害にもっとも適した方法で情報にアクセスできます。これらの技術には一部オペレーティングシステムすでに組み込まれているものもありますが、他の技術はサプライヤーを通してまたは以下の Web サイトで購入できます。

https://lenovo.ssbartgroup.com/lenovo/request_vpat.php

モニタの画像を調整する

このセクションでは、モニタの画像の調整に使用されるユーザーコントロール機能について説明します。

ユーザーコントロールを使用する

モニタには、正面パネルに 4 つのユーザーコントロールが付いています。ユーザーコントロールを探します。「モニタでコネクタとコントロールを探す」(2 ページ) を参照してください。ユーザーコントロールを使用して、オンスクリーンディスプレイ (OSD) メインメニューのモニタの一部の設定を調整できます。

- モード切り替えボタン/戻るボタン

AIO モード (取り付けられた Tiny を使用する) と DP モード (外部デスクトップコンピュータを使用する) を切り替えるために使用されます。ボタンを押して元に戻り、OSD メニューから終了します。

- 左シフトボタン

OSD メニューの左に移動するために使用されます。

- 右シフトボタン / 明るさコントロール

OSD メニューの右に移動して明るさを調整するために使用されます。

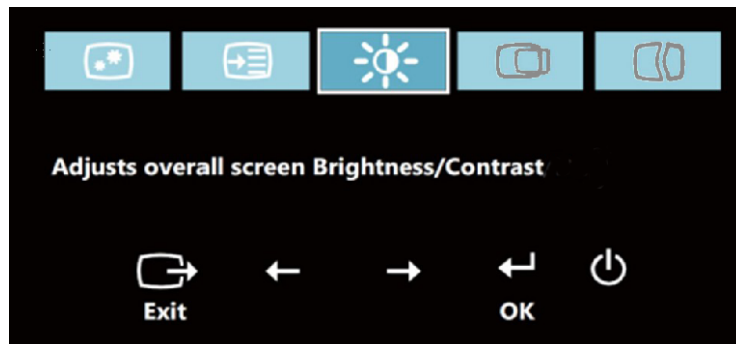
- 選択ボタン / メニュー操作ボタン

OSD メインメニューを開き、オプションを選択するために使用されます。

OSD コントロールを使用する

ユーザーコントロールで調整可能な設定は、以下に示すように、OSD を通して表示されます。

メモ : AIO モードを切り替えているとき、モニタと Tiny はモニタの同じ電源ボタンを共有しますが、ただし、拡張省電力モードが Tiny の BIOS で有効になっている場合、コンピュータの電源をオンにするにはコンピュータの電源ボタンしか使用することはできません。



コントロールを使用するには:

1. を押してメイン OSD メニューを開きます。
2. または を使用してアイコン間を移動します。アイコンを選択して を押すとその機能にアクセスできます。サブメニューがある場合、 または を使用してオプション間を移動し、 を押してその機能を選択します。 または を使用して調整を行います。 を押して保存します。
3. を押すたびに前の画面に戻り、最後に OSD を終了します。
4. を 10 秒間押し続けて、OSD をロックします。この機能を使うと、OSD を間違っって押して設定を変更してしまうのを防ぎます。 を 10 秒間押し下げて OSD をアンロックし、OSD を調整します。
5. DDC/CI をデフォルトで有効にします。OSD 終了キーを使用し、 ボタンを 5 秒間押し続けて DDC/CI 機能の無効/有効を切り替えます。画面に「DDC/CI 無効/DDC/CI/有効」という文字が表示されます。

USB コネクタを使用する

モニタには、3つのUSBコネクタがあります。USBコネクタを探します。「モニタでコネクタとコントロールを探す」(2ページ)を参照してください。

- **USB 3.0 コネクタ**

キーボードやマウス、スキャナ、またはプリンタなど、USB 2.0 や USB 3.0 接続を必要とするデバイスを取り付けるために使用されます。

メモ：正面パネルの2つのUSB 3.0 コネクタは、次の条件のいずれかでUSB 2.0 接続としてのみ使用できます。

- モニタに取り付けられたTinyを使用する場合、3-in-1 ケーブルがコンピュータのUSB 2.0 コネクタに接続されます。
- 外部デスクトップコンピュータを使用する場合、USB ケーブルはコンピュータのUSB 2.0 コネクタに接続されます。

- **USB 3.0 アップストリームコネクタ**

外部デスクトップコンピュータからモニタに信号を伝達するために使用されます。

オーディオを使用する

モニタには、オーディオジャックとしても使用されているヘッドセットコネクタが1つだけ付いています。ヘッドセットコネクタを探します。「モニタでコネクタとコントロールを探す」(2ページ)を参照してください。ヘッドセットをヘッドセットコネクタに接続することができます。オーディオ設定を調整した後、ヘッドセットを使用して、オーディオを録音したり、聞いたりすることができます。オーディオ設定を調整するには、次を実行します。

1. デスクトップの右下にあるタスクバーで、ボリュームアイコンを右クリックします。次に、**Volume control options** (ボリュームコントロールオプション) を選択します。ボリュームコントロールオプションが開きます。
2. **Sound devices** (サウンドデバイス) 領域で、**TinyinOne24** を選択します。
3. **Apply** (適用) をクリックして設定を保存します。

表 2-1。OSD 機能





















メインメニューの OSD アイコン	サブメニュー	説明	コントロールと調整 (DP)
 Brightness/Contrast (明るさ/コントラスト)	Brightness (明るさ)	全体の明るさを調整します	— +
 Brightness/Contrast (明るさ/コントラスト)	Contrast (コントラスト)	明るい領域と暗い領域との差を調整します	— +
 Image Properties (画像のプロパティ)	Input Signal (入力信号) • AIO Mode (AIO モード)	AIO モード (取り付けられた Tiny を使用する) と DP モード (外部デスクトップコンピュータを使用する) を切り替えます。 Tiny からソースを使用します。	
 Image Properties (画像のプロパティ)	Input Signal (入力信号) • DP	外部デスクトップの DP コネクタからソースを使用します。	
 Image Properties (画像のプロパティ)	Color (色)	赤、緑、青の彩度を調整します。 プリセットモード • Neutral (ニュートラル) • sRGB • Reddish (赤みがかった) • Bluish (青みがかった) カスタム: • 赤:画像の「赤」の彩度を増加または減少します。 • 緑:画像の「緑」の彩度を増加または減少します。 • 青:画像の「青」の彩度を増加または減少します。	
 Image Properties (画像のプロパティ)	Scaling (スケーリング)	• 元の AR 入力信号と同じアスペクト比 • フル 全画面に画像を展開します	
 Image Properties (画像のプロパティ)	Over Drive (オーバードライブ)	オン オフ	

表 2-2. OSD 機能

メインメニューの OSD アイコン	サブメニュー	説明
 Options (オプション)	 Information (情報)	解像度、リフレッシュレート、製品情報を表示します。 メモ：この画面で設定の変更を行うことはできません。 このセクションは、モニターでサポートされる言語を一覧表示します。
 Options (オプション)	 Language (言語)	メモ：選択された言語は、OSD の言語のみに反映されます。コンピュータ上で実行されているソフトウェアの言語は変えられません。
 Options (オプション)	 Menu Position (メニュー位置) Default (デフォルト) Custom (カスタム)	メニュー位置は、画面のメニュー位置を調整します。 メニュー位置をデフォルト設定に戻します。 <ul style="list-style-type: none"> • 水平:OSD の水平位置を変更します • 垂直:OSD の垂直位置を変更します。 • 保存
 Options (オプション)	 Factory Default (工場出荷時の設定)	モニターを元の工場出荷時設定に戻します。 <ul style="list-style-type: none"> • Cancel (キャンセル) • リセット
 Options (オプション)	 Accessibility (ユーザー補助)	ユーザー補助の初期設定に対して、ボタンとメニュー設定をコントロールします。  ボタンのリピート速度: ←または→を選択して変更します。 <ul style="list-style-type: none"> • オフ • Default (デフォルト) • Slow (ゆっくり)  メニュータイムアウト:最後にボタンを押してから OSD が起動し続ける時間の長さを設定します。
 Exit (終了)		メインメニューを終了します

サポートされる表示モードを選択します

モニタが使用するディスプレイモードはコンピュータによって管理されています。このため、ディスプレイモードの変更方法の詳細についてはお使いのコンピュータの説明書等を参照してください。

ディスプレイモードを変えると、それにつれて画像のサイズ、位置、形状などが変わる恐れがあります。これは正常で、画像は自動画像設定と画像コントロールを使用して再調整できます。

ちらつきを最小限に抑えるために高いリフレッシュレートを必要とする CRT モニタとは異なり、液晶パネルやフラットパネルテクノロジーは基本的にフリッカー・フリー（フリッカーがない）です。

メモ：システムが CRT モニタで以前使用されていた場合、現在このモニタの範囲外の表示モードに設定されていれば、システムを設定し直すまで CRT モニタを一時的に再び取り付ける必要があります。ネイティブ解像度の表示モードである、1920x1080、60Hz で設定するようにお勧めします。

以下に表示されるディスプレイモードは、工場出荷前に予め最適化されています。

表 2-3. 工場出荷時のディスプレイモード

アドレス指定能力	リフレッシュレート
640x350	70Hz
640x480	60Hz、66Hz、72Hz、75Hz
720x400	70Hz
800x600	60Hz、72Hz、75Hz
1024x768	60Hz、70Hz、75Hz
1152x864	75Hz
1280x768	60Hz
1280x800	60Hz
1280x1024	60Hz、72Hz、75Hz
1366x768	60Hz
1440x900	60Hz、75Hz
1600x1200	60Hz、70Hz、75Hz
1680x1050	60Hz
1920x1080	R60Hz

電源管理を理解する

ユーザーがマウスやキーボードを一定時間（ユーザー定義）使用していないことをコンピュータが感知すると、電源管理機能が起動します。これには、以下の表に示すようにいくつかの段階があります。

最適なパフォーマンスを維持するためには、毎日、作業が終わったらモニタの電源を切ります。また、長時間コンピュータを使わない状態にする場合にも電源を切っておきます。

表 2-4. 電源インジケータ

状態	電源インジケータ	画面	回復に必要な操作	コンプライアンス
オン	安定した緑 (AIO モード / DP)	ノーマル		
スタンバイ / 中止	緑で点滅 (AIO モード)	なし	キーを押すかマウスを動かします。 わずかな遅延後再表示され	ENERGY STAR

	安定した黄色 (DP)		ます。 メモ：モニタへの画像出力がないときもスタンバイモードになります。	
オフ	オフ (AIO モード /DP)	オフ	電源キーを押してスイッチをオンにします 画像が現れるまでに若干の遅れが予期されます	ENERGY STAR

モニタのお手入れ

モニタのお手入れを行う前に、必ず電源を切ってください。

次のことは、しないでください。

- 水や液体を直接本体にかける。
- 洗剤や研磨剤を使用する。
- 燃えやすい洗剤を使ってモニタやその他の電子機器を掃除する。
- 尖ったものやざらつきの激しいもので画面領域に触る。このタイプの接触は、画面を永久に傷つけてしまう可能性があります。
- 静電気防止成分や同じ性質の成分を含むクレンザーを使用する。画面部分のコーティングを損なうおそれがあります。

次のことは、お勧めします。

- やわらかい布に水を少しだけ湿らせて、本機の外郭部分や画面部分の汚れをやさしくふき取ります。
- 本体の油分や指紋は湿った布と少量のマイルド洗剤で取り除いてください。

第3章 参考情報

ここでは、モニタの分解、モニタの仕様、モニタドライバを手動でインストールする方法、トラブルシューティング情報、サービスに関する情報を提供します。

モニタを分解する

モニタを分解するには、以下の4つのパートの一つずつ従ってください。

パート1: ケンジントンスタイルのケーブルロックを取り外します (オプション)。

パート2: 背面 Wi-Fi アンテナを取り外します (オプション)。

パート3: Tiny を取り外します。

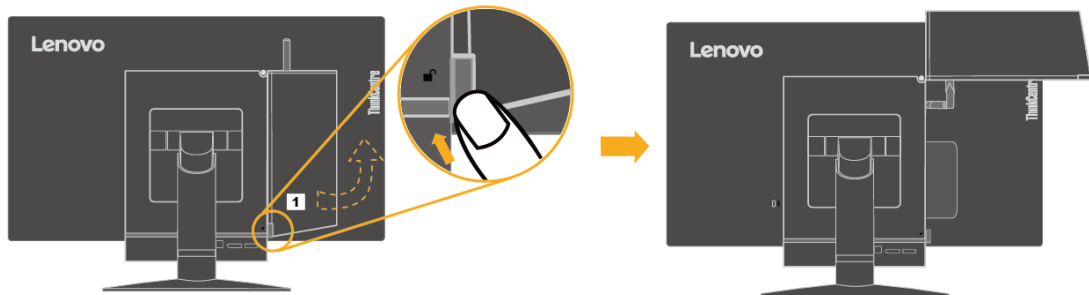
パート4: 全機能を搭載したスタンドを取り外します。

パート1: ケンジントンスタイルのケーブルロックを取り外します (オプション)。

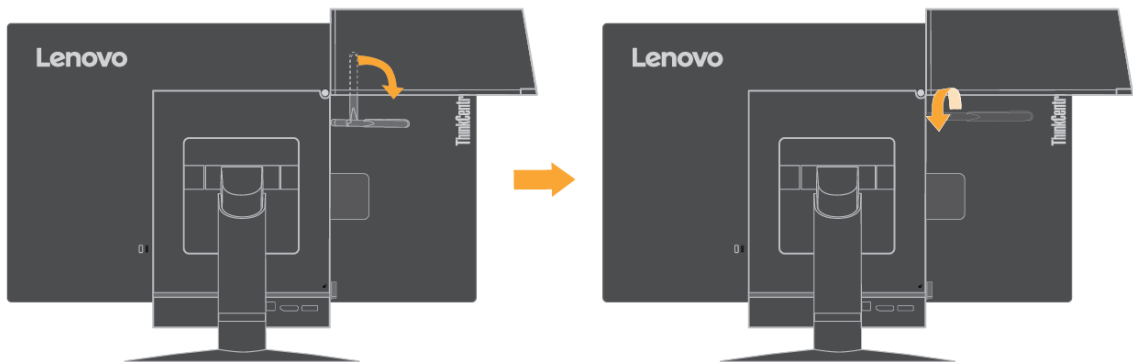
ケンジントンスタイルのケーブルロックのキーを使用して、コンピュータの背面パネルに取り付けられたロックを解除します。

パート2: 背面 Wi-Fi アンテナを取り外します (オプション)。

1. ケーブルカバー1を押して開きます。次に、図のように、ケーブルカバーを開いた位置まで回転します。

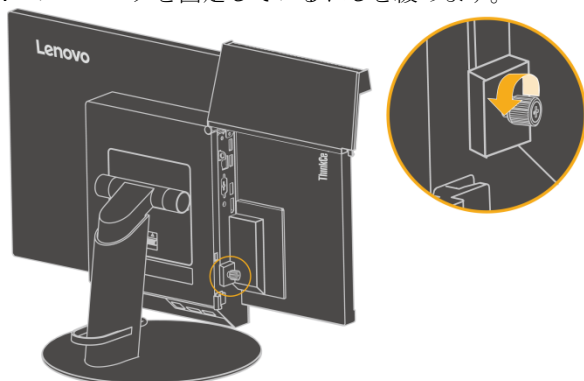


2. 背面Wi-Fiアンテナを、約90°の角度まで下向きに回転します。次に、背面Wi-Fiアンテナの厚い方の端を持ち、コンピュータからねじって外します。

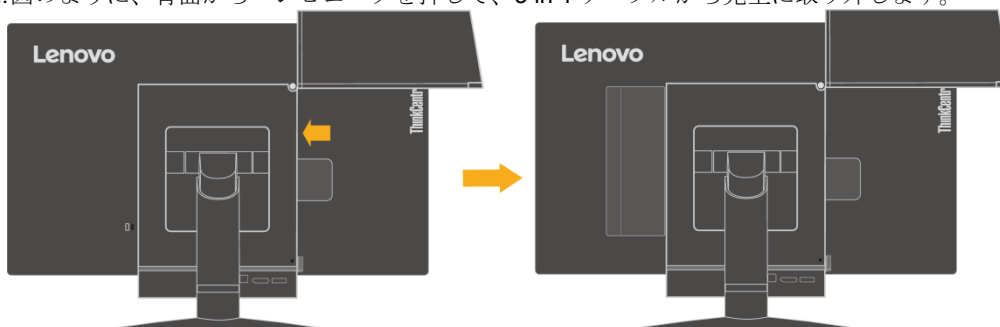


パート 3: Tiny を取り外します。

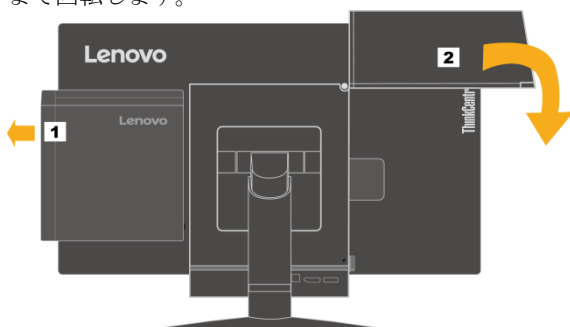
1. コンピュータを固定しているねじを緩めます。



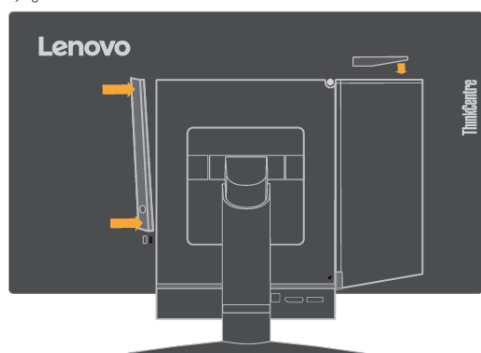
2. 図のように、背面からコンピュータを押し、3 in 1 ケーブルから完全に取り外します。



3. コンピュータベイからコンピュータを引っ張ります。次に、図のように、ケーブルカバーを閉じた位置まで回転します。

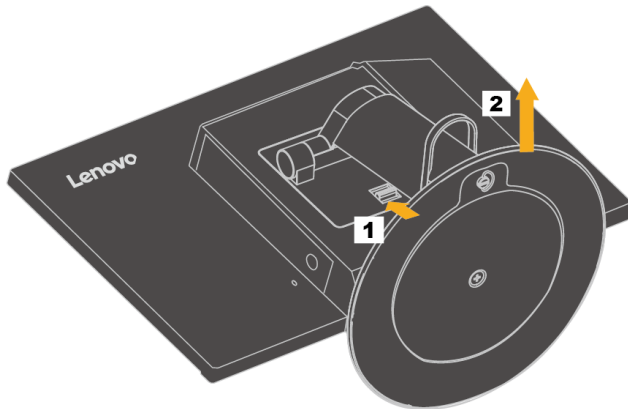


4. コンピュータベイの 2 つの装飾カバーが利用可能な場合、2 つのカバーを対応するスロットに挿入します。



パート 4: 全機能を搭載したスタンドを取り外します。

1. ソフトで、きれいなタオルや布をデスクまたは表面の上に置きます。モニタの両サイドを持ち、スクリーンが表面に接触しカバーが上を向くようにそっと置きます。
2. 図のように、ラッチを上向きにスライドさせます。次に、モニタスタンドを上向きに回転して取り外します。



3. 壁にモニタを掛けたい場合、Lenovo から注文できる VESA マウントブラケットを取り付けることができます。

モニタの仕様

表 3-1。モデル 10LL-PAR6-WW のモニタの仕様

寸法	高さ 奥行き 幅	385 mm (15.56 インチ) 251 mm (9.9 インチ) 539 mm (21.24 インチ)
スタンド	傾き範囲	範囲:-5°/+35°
スタンド	スイベル	範囲:-45°、+45°
スタンド	持ち上げる	範囲:110.0 mm
VESA マウント	対応可	100 mm (3.94 インチ)
画像	画面サイズ 最大高さ 最大幅 画素ピッチ	605 mm (23.8 インチ) 297 mm (11.69 インチ) 527 mm (20.74 インチ) 0.275 mm (水平) x0.275 mm (垂直)
電源入力 消費電力 メモ：消費電力の数字はモニタのもので、 電源装置を結合しています。	供給電圧 最大供給電流 最大消費 標準消費 スタンバイ/一時停止 オフ	20VDC 4.5 A 35 W 16.7 W ≤0.5 W ≤0.5 W
ビデオ入力 (デジタル)	インターフェース 水平アドレス指定能力 垂直アドレス指定能力 クロック周波数	DP 1920 ピクセル (最大) 1080 ライン (最大) 10.8 Gbps (最大)
通信	VESA DDC	CI
高度テスト	操作	492,066 cm
サポートされるディスプレイモード (顕著な範囲間の VESA 標準モード)	水平周波数 垂直周波数 ネイティブ解像度	DP:30 kHz ~ 83 kHz 30 Hz ~ 75 Hz 1920 x 1080 @ 60 Hz
温度	運転時 保管時 輸送時	0° ~ 40°C -20° ~ 60°C -20° ~ 60°C
湿度	運転時 保管時 輸送時	8% ~ 80% 10% ~ 90% 10% ~ 90%

トラブルシューティング

モニタのセットアップや使用についてご不明な点があるときでも、もしかすると簡単に解決できる場合があります。お近くの販売店または **Lenovo** にご連絡いただく前に、以下のトラブルシューティングを使って該当する問題に対する推奨アクションをお試しください。

表 3-2. トラブルシューティング

問題	考えられる原因	推奨されるアクション	参考情報
画面に「範囲外」という文字が表示され、電源インジケータが緑で点滅する。	コンピュータが設定したディスプレイモードが本機の対応できる範囲外になっています。	<ul style="list-style-type: none"> 古いモニタと新しいモニタを交換する場合、もう一度古いモニタを接続してディスプレイモードを新しいコンピュータが指定する範囲内に設定しなおします。 Windows® システムを使用している場合、システムをセーフモードで再起動し、コンピュータでサポートされる表示モードを選択します。 これらのオプションが機能しない場合、顧客サポートセンターにお問い合わせください。 	「サポートされる表示モードを選択します」(17 ページ)
画質が非常に悪い	ビデオ信号ケーブルがモニタまたはコンピュータにしっかりと差し込まれていない。	信号ケーブルがコンピュータまたはモニタにしっかりと接続されていることを確認してください。	「モニタのセットアップ」(ページ) 3
画質が非常に悪い	色設定が間違っている可能性があります。	OSD メニューで別の色設定を選択してみてください。	「モニタの画像を調整する」(13 ページ)
画質が非常に悪い	自動画像設定機能が実行されていませんでした。	自動画像設定を実行します。	「モニタの画像を調整する」(13 ページ)
電源インジケータが点灯しておらず、画像に何も映りません。	<ul style="list-style-type: none"> モニタの電源スイッチがオンになっていません。 電源コードが緩んでいるか外れています。 コンセントに電力がきていません。 	<ul style="list-style-type: none"> 電源コードが適切に接続されていることを確認します。 コンセントに電力がきていることを確認します。 モニタの電源をオンにします。 別の電源コードを試してください。 別のコンセントを試してください。 	「モニタのセットアップ」(3 ページ)

表 3-2. トラブルシューティング (続き)

問題	考えられる原因	推奨されるアクション	参考情報
画面がブラックで、電源インジケータが黄色に点灯、または緑で点滅している	モニタがスタンバイ/一時停止モードです。	<ul style="list-style-type: none"> キーボード上の任意のキーまたはマウスを動かして状態を回復します。 コンピュータ上の電源管理オプションを確認します。 	「電源管理を理解する」(17 ページ)
電源インジケータが緑で、画像が表示されない。	ビデオ信号ケーブルの接続がゆるんでいる、またはコンピュータやモニタから外れています。	ビデオケーブルがコンピュータやモニタとしっかり接続されていることを確認してください。	「モニタのセットアップ」(3 ページ)
電源インジケータが緑で、画像が表示されない。	モニタの明るさやコントラストが一番低い設定になっている可能性があります。	OSD メニューを使って明るさやコントラストを調整します。	「モニタの画像を調整する」(13 ページ)
1 つ以上のピクセルに色が付いていません。	LCD テクノロジーの特徴で、LCD の不具合ではありません。	5 つ以上の画素が点灯していない場合、顧客サポートセンターにお問い合わせください。	「付録 A サービスおよびサポート」(33 ページ)
<ul style="list-style-type: none"> テキストの線がぼやけたり、画像が不鮮明です。 画像に水平または垂直の線があります。 	<ul style="list-style-type: none"> 画像の設定が最適化されていません システムの表示プロパティの設定が最適化されていません。 	システムの解像度の設定を調整して、このモニタのネイティブ解像度 (1920x1080、60 Hz) に一致させます。	「モニタの画像を調整する」(13 ページ)
<ul style="list-style-type: none"> テキストの線がぼやけたり、画像が不鮮明です。 画像に水平または垂直の線があります。 	<ul style="list-style-type: none"> 画像の設定が最適化されていません システムの表示プロパティの設定が最適化されていません。 	自動画像設定を実行します。自動が画像設定が役に立たない場合は、手動の画像設定を実行します。	「サポートされる表示モードを選択します」(17 ページ)
<ul style="list-style-type: none"> テキストの線がぼやけたり、画像が不鮮明です。 画像に水平または垂直の線があります。 	<ul style="list-style-type: none"> 画像の設定が最適化されていません システムの表示プロパティの設定が最適化されていません。 	ネイティブ解像度で作業している場合、システムのドット/インチ (DPI) 設定を調整することで追加の改良点を見つけることができます。	システムのディスプレイプロパティの[Advanced(詳細設定)]セクションを確認します。

<p>デュアルモードに切り替えているとき、画像は受け付けられません。</p>	<p>それぞれのモードに対して最適の解像度が設定されていません</p>	<ul style="list-style-type: none"> デュアル画面操作を最適化するには、ThinkVision® Duo ソフトウェアを使用します グラフィックカードの解像度を手動で調整します 	<p>「ユーザーコントロールを使用する」(13 ページ)</p>
--	-------------------------------------	---	----------------------------------

手動画像セットアップ

自動画像設定で希望の画像が確立されない場合は、手動で画像設定を実行してください。

メモ：モニタの電源を入れてから約 15 分間放置して、モニタをウォーミングアップさせます。

1. モニタの底部の \blacktriangleleft を押して、OSD メニューを開きます。
2. \blacktriangleleft または \blacktriangleright を使用して \square を選択し、 \blacktriangleleft を押してアクセスします。
3. \blacktriangleleft または \blacktriangleright を使用して、Clock (クロック) および Phase adjustment (位相調整) を選択します。
 - **Clock (クロック)** (画素周波数) では、1 回の水平スイープによりスキャンされる画素数を調整します。周波数が正しくない場合、画面には垂直の縞模様が表示され、ピクチャの幅が正しく表示されません。
 - **Phase (位相)** は、ピクセルクロックシグナルの位相を調整します。位相の調整が間違っていると、明るい画像には水平の乱れが生じます。
4. 画像がゆがんで見えない場合は、クロックと位相の調整を保存します。
5. \square を押して OSD メニューを終了します。

モニタドライバを手動でインストールする

以下の手順は、Microsoft® Windows 7、Microsoft Windows 8、Microsoft Windows 8.1 および Microsoft Windows 10 で手動でモニタドライバをインストールする方法を説明しています。

Windows 7 でモニタドライバをインストールするには

Microsoft Windows 7 のプラグアンドプレイ機能を使用するため、次を行います。

メモ：Windows 7 のプラグアンドプレイ機能を使用するには、リファレンス/ドライバ CD からファイルをダウンロードする必要があります。

1. コンピュータとその他のすべての付属機器の電源を切ります。
2. モニタが正しく接続されていることを確認してください。
3. モニタの電源をオンにし、次にコンピュータの電源をオンにします。コンピュータが Windows 7 オペレーティングシステムで起動するまで待ちます。
4. **Start (スタート)**、**Control Panel (コントロールパネル)** をクリックし、その後、**Hardware and Sound (ハードウェアとサウンド)** アイコンをクリックすることで、**Display Properties (画面のプロパティ)** ウィンドウを開きます。
5. **Display (画面)** アイコンをクリックします。
6. **Adjust Resolution (解像度の調整)** ボタンをクリックします。
7. **Advanced Settings (詳細)** ボタンをクリックします。
8. **Monitor (モニタ)** タブをクリックします。
9. **Properties (プロパティ)** ボタンをクリックします。
10. **Driver (ドライバ)** タブをクリックします。
11. **Update Driver (ドライバの更新)** をクリックして、「**Update Driver Software-Generic PnP Monitor (ドライバソフトウェアの更新-Generic PnP モニタ)**」ウィンドウを開き、「**Browse my computer for driver software (ドライバソフトウェアの場合マイコン**

「**コンピュータを閲覧する**」ボタンをクリックします。

12. 「**「Let me pick from a list of device drivers on my computer (マイコンピュータ上のデバイスドライバの一覧から選択する)**」」を選択します。
13. CD ドライブに Lenovo モニタ CD をセットし、**Have Disk (ディスク使用)** ボタンをクリックします。
14. **Browse (参照)** ボタンをクリックして次のディレクトリへナビゲートします。
X:¥Monitor Drivers (ここで X は、CD-ROM ドライブのドライブ文字指示子です)。
15. 「**TinyinOne24.inf**」ファイルを選択し、**Open (開く)** ボタンをクリックします。
OK ボタンをクリックします。
16. **ThinkCentre Tiny-in-One 24** を選択し、**Next (次へ)** をクリックします。ファイルが CD からお使いのハードドライブにコピーされます。
17. 開いているウィンドウをすべて閉じて、CD を取り出します。
18. コンピュータを再起動します。

システムは自動的に最大リフレッシュレートに対応するカラーマッチングプロファイルを選択します。

メモ：LCD モニタでは、CRT モニタとは異なり、リフレッシュレートを速くしても表示クオリティは改善されません。Lenovo では 60 Hz のリフレッシュ速度では 1920 x 1080、60 Hz のリフレッシュ速度では 640 x 480 の解像度を使用することをお勧めします。

Windows 8 でモニタドライバをインストールするには

Microsoft Windows 8 のプラグアンドプレイ機能を使用するため、次を行います。

メモ：Windows 8 のプラグアンドプレイ機能を使用するには、リファレンス/ドライバ CD からファイルをダウンロードする必要があります。

1. コンピュータとその他のすべての付属機器の電源を切ります。
2. モニタが正しく接続されていることを確認してください。
3. モニタの電源をオンにし、次にコンピュータの電源をオンにします。コンピュータが Windows 8 オペレーティングシステムで起動するまで待ちます。
4. **Desktop (デスクトップ)** 上で、マウスを画面右下に動かし、**Setting (設定)** を選択し、**Control Panel (コントロールパネル)** をダブルクリックし、その後、**Hardware and Sound (ハードウェアとサウンド)** アイコンをダブルクリックし、そして、**Display (画面)** をクリックします。
5. **Change the display settings (ディスプレイの設定の変更)** タブをクリックします。
6. **Advanced Settings (詳細)** アイコンをクリックします。
7. **Monitor (モニタ)** タブをクリックします。
8. **Properties (プロパティ)** ボタンをクリックします。
9. **Driver (ドライバ)** タブをクリックします。
10. **Update Driver (ドライバの更新)** をクリックし、その後、**Browse the computer to find the driver program (コンピュータを参照してドライバソフトウェアを検索する)** をクリックします。
11. コンピュータ上の **Pick from the list of device driver (デバイスドライバ)**

ログラムの一覧から選択する)を選択します。

12. **Have Disk (ディスク使用)** ボタンをクリックします。**Browse (参照)**

ボタンをクリックして次のディレクトリへナビゲートします。

X:¥Monitor Drivers (ここで X は、CD-ROM ドライブのドライブ文字指示子です)。

13. 「**TinyinOne24.inf**」ファイルを選択し、**Open (開く)** ボタンをクリックします。**OK** ボタンをクリックします。

14. **14.ThinkCentre Tiny-in-One 24** を選択し、**Next (次へ)** をクリックします。ファイルが CD からお使いのハードドライブにコピーされます。

15. 開いているウィンドウをすべて閉じて、**CD** を取り出します。

16. システムを再起動します。システムは自動的に最大リフレッシュレートに対応するカラーマッチングプロファイルを選択します。

システムは自動的に最大リフレッシュレートに対応するカラーマッチングプロファイルを選択します。

メモ : LCD モニタでは、CRT モニタとは異なり、リフレッシュレートを速くしても表示クオリティは改善されません。Lenovo では 60 Hz のリフレッシュ速度では 1920 x 1080、60 Hz のリフレッシュ速度では 640 x 480 の解像度を使用することをお勧めします。

Windows 8.1 でモニタドライバをインストールするには

Microsoft Windows 8.1 でデバイスドライバをインストールするには、以下を実行します。

メモ：Lenovo モニタの CD からファイルをダウンロードし、Windows 8.1 でプラグアンドプレイ機能を使います。

1. コンピュータとその他のすべての付属機器の電源を切ります。
2. モニタが正しく接続されていることを確認してください。
3. モニタの電源をオンにし、次にコンピュータの電源をオンにします。コンピュータが Windows 8.1 オペレーティングシステムで起動するまで待ちます。
4. **Desktop (デスクトップ)** 上で、マウスを画面右下に動かし、**Setting (設定)** を選択し、**Control Panel (コントロールパネル)** をダブルクリックし、その後、**Hardware and Sound (ハードウェアとサウンド)** アイコンをダブルクリックし、そして、**Display (画面)** をクリックします。
5. **Change the display settings (ディスプレイの設定の変更)** タブをクリックします。
6. **Advanced Settings (詳細)** アイコンをクリックします。
7. **Monitor (モニタ)** タブをクリックします。
8. **Properties (プロパティ)** ボタンをクリックします。
9. **Driver (ドライバ)** タブをクリックします。
10. **Update Driver (ドライバの更新)** をクリックし、その後、**Browse the computer to find the driver program (コンピュータを参照してドライバソフトウェアを検索する)** をクリックします。
11. コンピュータ上の **Pick from the list of device driver (デバイスドライバプログラムの一覧から選択する)** を選択します。
12. **Have Disk (ディスク使用)** ボタンをクリックします。**Browse (参照)** ボタンをクリックして次のディレクトリへナビゲートします。

X:\¥Monitor Drivers (ここで X は、CD-ROM ドライブのドライブ文字指示子です)。

13. 「**TinyinOne24.inf**」ファイルを選択し、**Open (開く)** ボタンをクリックします。**OK** ボタンをクリックします。
14. **ThinkCentre Tiny-in-One 24** を選択し、**Next (次へ)** をクリックします。ファイルが CD からお使いのハードドライブにコピーされます。
15. 開いているウィンドウをすべて閉じて、CD を取り出します。
16. システムを再起動します。システムは自動的に最大リフレッシュレートに対応するカラーマッチングプロファイルを選択します。

システムは自動的に最大リフレッシュレートに対応するカラーマッチングプロファイルを選択します。

メモ：LCD モニタでは、CRT モニタとは異なり、リフレッシュレートを速くしても表示ク

オリティは改善されません。Lenovo では 60 Hz のリフレッシュ速度では 1920 x 1080、60 Hz のリフレッシュ速度では 640 x 480 の解像度を使用することをお勧めします。

Windows 10 でモニタドライバをインストールするには

Microsoft Windows 10 でデバイスドライバをインストールするには、以下を実行します。

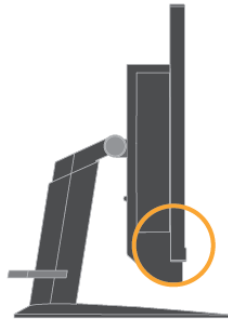
メモ : Lenovo モニタの CD からファイルをダウンロードし、Windows 10 でプラグアンドプレイ機能を使います。

1. コンピュータとその他のすべての付属機器の電源を切ります。
2. モニタが正しく接続されていることを確認してください。
3. モニタの電源をオンにし、次にコンピュータの電源をオンにします。コンピュータが Windows 10 オペレーティングシステムで起動するまで待ちます。
4. **Desktop (デスクトップ)** 上で、画面の左下隅の小さいウィンドウアイコンにマウスを動かし、右クリックして、**Control Panel (コントロールパネル)** を選択し、次に **Hardware and Sound (ハードウェアとサウンド)** アイコンをダブルクリックして、そして、**Display (画面)** をクリックします。
5. **Change the display settings (ディスプレイの設定の変更)** タブをクリックします。
6. **Advanced Settings (詳細)** アイコンをクリックします。
7. **Monitor (モニタ)** タブをクリックします。
8. **Properties (プロパティ)** ボタンをクリックします。
9. **Driver (ドライバ)** タブをクリックします。
10. **Update Driver (ドライバの更新)** をクリックし、その後、**Browse the computer to find the driver program (コンピュータを参照してドライバソフトウェアを検索する)** をクリックします。
11. コンピュータ上の **Pick from the list of device driver (デバイスドライバプログラムの一覧から選択する)** を選択します。
12. **Have Disk (ディスク使用)** ボタンをクリックします。**Browse (参照)** ボタンをクリックして次のディレクトリへナビゲートします。
X:\Monitor Drivers (ここで X は、CD-ROM ドライブのドライブ文字指示子です)。
13. 「**TinyinOne24.inf**」ファイルを選択し、**Open (開く)** ボタンをクリックします。**OK** ボタンをクリックします。
14. **ThinkCentre Tiny-in-One 24** を選択し、**Next (次へ)** をクリックします。
ファイルが CD からお使いのハードドライブにコピーされます。
15. 開いているウィンドウをすべて閉じて、CD を取り出します。
16. システムを再起動します。システムは自動的に最大リフレッシュレートに対応するカラーマッピングプロファイルを選択します。

サービスに関する情報

製品番号

モニタの製品番号は、以下に示すようにディスプレイベゼルの側面に記載されています。



顧客の責任

保証は事故、誤用、不正使用、不適切な取り付け、製品仕様と指示に従わない使用法、自然災害または個人的災害、不正な改変、修理または変更により損傷した製品には適用されません

次は誤用または不正使用の例で、保証の適用外です。

- CRT モニタの画面の焼き付け。焼き付いた画像は動くスクリーンセーバーまたは電源管理を利用することで防ぐことができます。
- カバー、ベゼル、台、ケーブルの物理的損傷。
- モニタ画面の擦り傷または刺し傷。
- AIO モードで作業しているとき、モニタを回転します。

詳細なヘルプの表示

それでも問題が解決しない場合、顧客サポートセンターにお問い合わせください。顧客サポートセンターに問い合わせる方法については、**33** ページの「サービスとサポート」を参照してください。

保守部品

次の部品は **Lenovo** サービス、または **Lenovo** 公認の販売店が顧客保証をサポートするために使用します。部品は修理以外には使用できません。以下の表はモデル **10LL-PAR6-WW** の情報を示しています。

表 3-3。修理部品のリスト

FRU (フィールド 交換可能ユニ ット) 部品番号	説明	Color (色)	機械のタイプ モデル (MTM)
00PC117	Tiny-in-One 24 モニタ (24 インチモ ニタ、DP& 3in1 ポート)	漆黒	10LL-PAR6-WW
54Y8966	90w Power Brick (DT&AIO Common 90W with CMN)		
00PC118	Tiny-in-One 24 モニタ - FRU スタ ンドおよび台	漆黒	10LL-PAR6-WW

付録 A サービスおよびサポート

次の情報は、保証期間内または製品の寿命がある間の、製品で使用できる技術サポートを説明しています。Lenovo 保証情報の完全な説明については、Lenovo 限定保証の声明を参照してください。

情報登録

ユーザー情報をご登録いただくと、製品サービスや最新のサポート情報、無料配布や割引価格のコンピュータアクセサリやコンテンツに関する情報を入手いただけるようになります。以下のページへ進む。
<http://www.lenovo.com/support>

オンライン技術サポート

オンライン技術サポートは、Lenovo サポート Web サイト (<http://www.lenovo.com/support>) から、製品の寿命の間、ご利用になれます

保証期間中は、製品取り替えへのアシスタンスや故障した部品の交換等にも対応しております。故障した部品の代替品や交換へのアシスタンスにも対応しております。また、Lenovo コンピュータにお客様の選択オプションがインストールされている場合は、製品のサービス元となった場所でご相談を承ることもあります。技術サポート代理業者が、もっとも適切な代替案を決定するためのアドバイスをいたします。

電話による技術サポート

顧客サポートセンターを通した取り付けと設定サポートは、Lenovo の判断でオプションが販売後 90 日間、無料でご利用いただけます。ステップバイステップの取り付け支援を含む追加サポートは通常料金でお受けになることができます。

技術サポート代理業者の手間を省くために、次の情報をできるだけ多く手元にご用意ください。

- オプション名
- オプション番号
- 購入証明書
- コンピュータメーカー、モデル、シリアル番号、およびマニュアル
- エラーメッセージが表示された場合、その正確な表現
- 問題の説明
- システムのハードウェアとソフトウェア設定

可能であれば、コンピュータの前に腰掛けてください。技術サポート代理業者は、電話をしながら問題の発生状況を段階的に検証しなければならない場合があります。

世界規模の電話リスト

電話番号は、予告なしに変更することがあります。現在の電話番号はほとんどの場合、<http://www.lenovo.com/support/phone> にアクセスしサポート電話リストをクリックすることでご覧になれます。

国または地域	電話番号
アフリカ	アフリカ:+44 (0) 1475-555-055 南アフリカ:+27-11-3028888 および 0800110756 中央アフリカ:最寄りの Lenovo ビジネスパートナー にお問い合わせください
アルゼンチン	0800-666-0011 (スペイン語)
オーストラリア	131-426 (英語)
オーストリア	保証サービスとサポート:01-211-454-610 (ドイツ語)
ベルギー	保証サービスとサポート:02-225-3611 (オランダ語、フランス語)
ボリビア	0800-10-0189 (スペイン語)
ブラジル	サンパウロ地域: (11) 3889-8986 サンパウロ地域外:0800-701-4815 (ブラジルポルトガル語)
ブルネイ	801-1041 (英語、バハサムラユ)
カナダ	トロント:416-383-3344 トロント外:1-800-565-3344 (英語、フランス語)
チリ	通話料無料:188-800-442-488 800-361-213 (スペイン語)
中国	86-10-58851110 800-990-8888 (北京官話)
中国 (香港特別自治区)	(852) 3071-3561 (広東語、英語、北京語)
中国 (マカオ特別自治区)	ThinkCentre Commercial PC:795-9892 マルチメディアホーム PC:0800-336 (広東語、英語、北京語)
コロンビア	1-800-912-3021 (スペイン語)
コスタリカ	0-800-011-1029 (スペイン語)
クロアチア	0800-0426
キプロス	+357-22-841100
チェコ共和国	+420-2-7213-1316
デンマーク	保証サービスとサポート:7010-5150 (デンマーク語)
ドミニカ共和国	1-866-434-2080 (スペイン語)
エクアドル	1-800-426911 (スペイン語)
エジプト	+202-35362525
エルサルバドル	800-6264 (スペイン語)
エストニア	+372 6776793 +372 66 00 800
フィンランド	保証サービスとサポート:+358-800-1-4260 (フィンランド語)
フランス	保証サービスとサポート (ハードウェア) :0810-631-213 保証サービスとサポート (ソフトウェア) :0810-631-020 (フランス語)
ドイツ	保証サービスとサポート:01805-00-46-18 (ドイツ語)
ギリシャ	+30-210-680-1700
グアテマラ	1800-624-0051 (スペイン語)
ホンジュラス	テグシガルパ:232-4222 サンペドロスラ:552-2234 (スペイン語)
ハンガリー	+36-1-382-5716 +36-1-382-5720 (英語、ハンガリー語)
インド	1800-425-2666 +91-80-2535-9182 (英語)
インドネシア	021 5238 823 市内局番のみ:001-803-606-282

国または地域	電話番号
	DID (直通社内通話) :+603 8315 6859 (英語、バハサインドネシア)
アイルランド	保証サービスとサポート:01-881-1444 (英語)
イスラエル	ギバトシムエルサービスアンドセンター:+972-3-531-3900 (ヘブライ語、英語)
イタリア	保証サービスとサポート:+39-800-820094 (イタリア語)
日本	通話料無料:0120-20-5550 国際電話:+81-46-266-4716 上の番号は日本語の言語音声プロンプトで応答があります。英語の電話サポートについては、日本語の音声プロンプトが終わり、オペレータが応答するのをお待ちください。「English support please」と言うと、その通話は英語を話すオペレータに転送されます。 PC ソフトウェア:0120-558-695 国際電話:+81-44-200-8666 (日本語)
カザフスタン	コールセンター:+77273231427 (標準料金を適用) (ロシア語、英語)
サウジアラビア王国	800 85 000 52 (標準料金を適用)
韓国	1588-6782 (朝鮮語)
ラトビア	+371 7070360
リトアニア	+370 5 278 66 00
ルクセンブルグ	+352-360-385-343 (フランス語)
マレーシア	市内局番のみ:1800-88-1889 DID:+603 8315 6855 (英語、バハサムラユ)
マルタ	+35621445566
メキシコ	001-866-434-2080 (スペイン語)
中東	+44 (0) 1475-555-055
オランダ	+31-20-514-5770 (オランダ語)
ニュージーランド	0800-733-222 (英語)
ニカラグア	001-800-220-1830 (スペイン語)
ノルウェー	保証サービスとサポート:8152-1550 (ノルウェー語)
パナマ	Lenovo 顧客サポートセンター:001-866-434-2080 (通話料無料) 206-6047 (スペイン語)
ペルー	0-800-50-866 (スペイン語)
フィリピン	1800-1601-0033 (英語、フィリピン語)
ポーランド語	+48-22-878-6999 (ポーランド語)
ポルトガル	+351-21-892-7046 (ポルトガル語)
ルーマニア	+4-021-224-4015
ロシア	モスクワ:+7- (495) -258-6300 通話料無料:+8-800-200-6300 (ロシア語)
シンガポール	市内局番のみ:800-6011-343 DID:+603 8315 6859 (英語)
スロバキア	+421-2-4954-5555
スロベニア	+386-1-200-50-60 (スロベニア語)
スペイン	91-714-7983,0901-100-000 (スペイン語)
スリランカ	+94112493547+94112493548 (英語)

国または地域	電話番号
スウェーデン	保証サービスとサポート:077-117-1040 (スウェーデン語)
スイス	保証サービスとサポート:0800-55-54-54 (ドイツ語、フランス語、イタリア語)
台湾	886-2-8723-9799,0800-000-700 (北京官話)
タイ	市内局番のみ:1-800-060-066 66 2273 4088 DID:+603 8315 6857 (タイ語、英語)
トルコ	02123360366 00800448825165 (トルコ語)
ウクライナ	044 362 42 81 (標準料金を適用)
アラブ首長国連邦	800035702810 (標準料金を適用)
英国	標準の保証サポート:08705-500-900 (英語)
米国	1-800-426-7378 (英語)
ウルグアイ	000-411-005-6649 (スペイン語)
ベネズエラ	0-800-100-2011 (スペイン語)
ベトナム	北部地域とハノイ市:844 3 946 2000 または 844 3 942 6457 南部地域とホーチミン市:848 3 829 5160 または 844 3 942 6457 (ベトナム語、英語)

付録 B ご注意

Lenovo は、すべての国で、このマニュアルに説明した製品、サービス、または機能を提供するわけではありません。お住まいの地域で取扱われている製品とサービスの情報については、最寄りの **Lenovo** 代理店にお問い合わせください。Lenovo 製品、プログラム、またはサービスについての言及が、Lenovo 製品、プログラム、またはサービスが使用されていることを意味するわけではありません。Lenovo の知的所有権を侵害しない機能的に同等の製品、プログラム、またはサービスが代わりに使用されていることがあります。しかし、他の製品、プログラム、またはサービスの操作の評価および確認はユーザーの責任で行ってください。

Lenovo はこのマニュアルで説明した主題をカバーする特許または係属特許アプリケーションを所有します。このマニュアルの提供が、これらの特許のライセンスを提供することにはなりません。以下に文書を送ることで、ライセンスを要求することができます。

Lenovo (United States), inc.
1009 Think Place – Building One
Morrisville, NC 27560
U.S.A.
気付:Lenovo Director of Licensing

LENOVO は本出版物を、法規無違反の暗黙的保証、商業的価値または特定目的の適合性を含め、明示的であれ黙示的であれいかなる

種類の保証もない「現状のまま」提供いたします。

特定取引において明示的または黙示的保証の免責を許していない国もあるため、上記の制限が適用されない場合もあります。

本情報には技術的に不正確な記述や誤植が含まれる場合があります。本書に含まれる情報は定期的に更新します。更新した内容は印刷物の改訂版に取り入れます。Lenovo は本印刷物に掲載された製品やプログラムを予告無く改良または変更することができるものとします。

本ドキュメントに記載された製品は、インプランテーションや、機能不全が人間の怪我または死につながる危険のある生命維持アプリケーションに使用されることを意図していません。本ドキュメントに含まれる情報は、Lenovo 製品の仕様または保証に影響を及ぼしたり変更するものではありません。本ドキュメントに記載された情報は、Lenovo またはサードパーティの知的所有権に基づく明示的または黙示的なライセンスの供与または補償を意味するものではありません。本ドキュメントに含まれるすべて特定の環境で入手し、実例として記載されています。そのため、他の操作環境で得られる結果とは異なる可能性があります。

Lenovo は、お客様からいただいた情報を、適正と判断される方法で、お客様に対する責任を負うことなく、使用または配布できるものとします。

本印刷物にある **Lenovo** 以外の **Web** サイトの参照記載は便宜上のものであり、いかなる場合もこれらの **Web** サイトの保証として扱われるものではありません。これらの **Web** サイトの資料は本 **Lenovo** 製品の一部として含まれるものではないため、これらの **Web** サイトはお客様の責任でご使用いただきます。

この文書に含まれるいかなる性能データも、特定環境下で決定されたものです。そのため、他の操作環境で得られる結果とは大幅に異なる可能性があります。一部の測定値は開発レベルシステムで得られたもので、これらの測定値が一般的に使用されるシステムと同じであるという保証はありません。また、いくつかの測定値は、外挿による予測値です。実際の結果は異なる可能性があります。本ドキュメントのユーザーは、それぞれの特定の環境のために適切なデータをご確認ください。

リサイクル情報

Lenovoでは、IT（情報テクノロジー）機器の所有者が必要のなくなった機器を責任を持ってリサイクルすることを奨励します。Lenovoは、機器所有者によるIT製品のリサイクルを支援するため、さまざまなプログラムやサービスを提供しています。Lenovo製品のリサイクルに関する情報については、<http://www.lenovo.com/recycling>を参照してください。当社製品の最新の環境情報については、<http://www.lenovo.com/ecodeclaration>でご覧いただくことができます。

環境配慮に関して

本機器またはモニターの回収リサイクルについて

企業のお客様が、本機器が使用済みとなり廃棄される場合は、資源有効利用促進法の規定により、産業廃棄物として、地域を管轄する県知事あるいは、政令市長の許可を持った産業廃棄物処理業者に適正処理を委託する必要があります。また、弊社では資源有効利用促進法に基づき使用済みパソコンの回収および再利用・再資源化を行う「PC回収リサイクル・サービス」を提供しています。詳細は、<http://www.ibm.com/jp/pc/service/recycle/pcrecycle/> をご参照ください。

また、同法により、家庭で使用済みとなったパソコンのメーカー等による回収再資源化が2003年10月1日よりスタートしました。詳細は、<http://www.ibm.com/jp/pc/service/recycle/pcrecycle/> をご参照ください。

重金属を含む内部部品の廃棄処理について

本機器のプリント基板等には微量の重金属（鉛など）が使用されています。使用後は適切な処理を行うため、上記「本機器またはモニターの回収リサイクルについて」に従って廃棄してください。

不要になった Lenovo コンピュータやモニタを回収しリサイクルする

あなたが雇用されている従業員であり会社の資産である Lenovo コンピュータやモニタを廃棄する必要がある場合、資源有効利用促進法（Law for Promotion of Effective Utilization of Resources）に従って廃棄する必要があります。コンピュータとモニタは産業廃棄物として分類され、地方自治体で認定された産業廃棄物処理業者により適切に廃棄される必要があります。資源有効利用促進法に従い、Lenovo Japan は PC 回収・リサイクルサービスを通して不要になったコンピュータやモニタの回収、再使用、リサイクルを行っています。詳細については、Lenovo Web サイト：

www.ibm.com/jp/pc/service/recycle/pcrecycle/にアクセスしてください。資源有効利用促進法に従って、メーカーによる家庭用コンピュータとモニタの回収とリサイクルは2003年10月1日に開始されました。このサービスは、2003年10月1日以降に販売された家庭用コンピュータの場合無償で提供されます。詳細については、Lenovo Web サイト：

www.ibm.com/jp/pc/service/recycle/personal/にアクセスしてください。

Lenovo コンピュータコンポーネントの廃棄

日本で販売されている Lenovo コンピュータの中には、重金属またはその他の環境汚染物質が含まれているものがあります。印刷基板やドライブなど、不要になったコンポーネントを適切に廃棄するには、上で説明した方法に従って不要になったコンピュータやモニタを回収

しリサイクルしてください。

トルコの準拠声明

Lenovo 製品は、電気電子機器 (EEE) の特定危険物質の使用の制限に関するトルコ共和国指令の要件を満たしています。

Türkiye EEE Yönetmeliğine Uygunluk Beyanı

Bu Lenovo ürünü, T.C. Çevre ve Orman Bakanlığı'nın “Elektrik ve Elektronik Eşyalarda Bazı Zararlı Maddelerin Kullanımının Sınırlandırılmasına Dair Yönetmelik (EEE)” direktiflerine uygundur.

EEE Yönetmeliğine Uygundur.

商標

以下は米国およびその他の国における **Lenovo** の商標です。

Lenovo

The Lenovo logo

ThinkCentre

ThinkCentre ロゴ

ThinkVision

Microsoft および Windows は Microsoft グループ各社の商標です。

DisplayPort は Video Electronics Standards Association の商標です。

その他の会社名、製品、サービス名は、それぞれ各社の商標またはサービスマークである場合があります。

電源コードおよび電源アダプタ

メーカーにより提供される電源コードおよび電源アダプタのみを使用してください。他のデバイス用の電源コードを使用しないでください。