

# Bezpečnostní pokyny a informace o záruce a nastavení

Lenovo V110-14IAP/V110-14AST/V110-15ISK/V110-15IAP/V110-15AST

## Vybalení

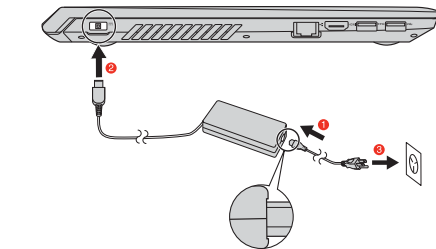


\* Napájecí adaptér se liší dle země/regionu.

- Některé modely mohou obsahovat položky, které nejsou uvedeny.
- Pokud jakákoliv položka chybí nebo je poškozena, obraťte se na prodejce.
- Pokud není uvedeno jinak, ilustrace v této příručce platí pro model Lenovo V110-14AST.

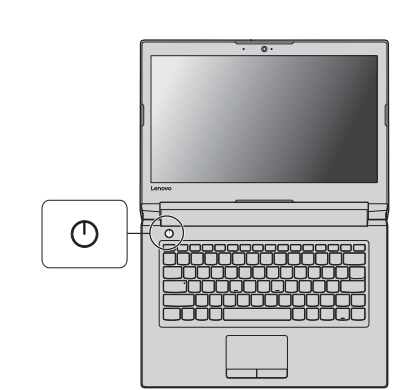
## Proces úvodního nastavení

### 1. Připojení k napájení.

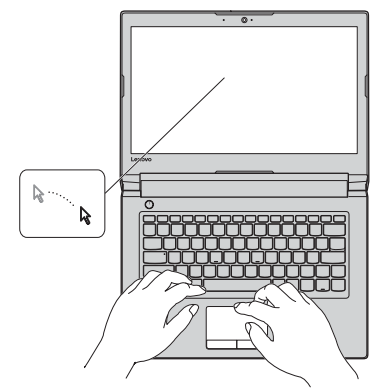


**Pozor:** Připojte napájecí kabel co nejpevněji knapájecímu adaptéru, nesprávné zapojení může vést k poškození napájecího adaptéru. Nepřipojujte napájecí kabel k portu USB.

### 2. Stiskněte tlačítko napájení.



### 3. Operační systém nakonfigurujte podle pokynů na obrazovce.



## Vyhledávání informací

Podrobné informace o tomto počítači najdete v následujících radách:

**Uživatelské příručky** obsahuje pokyny k používání, informace o řešení problémů a bezpečnostní informace pro počítač. Otevřít ji můžete vybráním ikony **Uživatelské příručky** na hlavní panelu.

Aplikace **Začínáme** obsahuje podrobné informace o používání systému Windows. Spustit ji můžete vybráním aplikace **Začínáme** v nabídce Start.

Informace o ovladačích, příručkách, diagnostice a záručních službách můžete nalézt na webových stránkách podpory společnosti Lenovo na adrese <http://support.lenovo.com>.

## Před použitím počítače si přečtete tento dokument



Následující části obsahují důležité bezpečnostní informace a upozornění na předpisy vztahující se k počítačům Lenovo a návod, jak získat přístup k elektronickým verzím dokumentace pro váš počítač.

## Čtěte nejdříve – upozornění na předpisy

Modely počítačů vybavené bezdrátovou technologií odpovídají normám pro rádiová zařízení a bezpečnostním normám každé země a oblasti, kde byly schváleny pro bezdrátové použití. Pokud váš produkt navíc obsahuje telekomunikační modem, splňuje požadavky na připojení do telefonní sítě ve vaší zemi.

Před použitím bezdrátových zařízení obsažených ve vašem počítači si přečtěte dokument *Regulatory Notice* pro vaši zemi či oblast.

Reduce | Reuse | Recycle



## Informace o servisu a podpoře

Následující informace popisují technickou podporu poskytovanou pro produkt během záruční doby a po celou dobu jeho životnosti.

### Technická podpora po telefonu

Pomoc a informace můžete získat telefonicky v servisním středisku Customer Support Center. Při volání na technickou podporu Lenovo máte připraveny následující údaje: model a sériové číslo, přesné znění případné chybové zprávy a popis problému.

Je možné, že zástupce technické podpory s vámi bude během hovoru procházet na Vašem počítači kroky vedoucí k určení problému.

**Důležité:** Aktuální telefonní seznam pro středisko podpory zákazníků je vždy k dispozici na adrese <http://www.lenovo.com/support/phone>. Telefonní čísla se mohou bez upozornění změnit.

### Informace o službách k produktům Lenovo na Tchaj-wanu

台灣 Lenovo 產品服務資訊如下：  
荷蘭商聯想股份有限公司台灣分公司  
台北市內湖區堤頂大道二段89號5樓  
服務電話：0800-000-702

## Součásti CRU (Customer Replaceable Unit)

Součásti CRU (Customer Replaceable Unit) jsou díly, které může převést na vyšší verzi nebo vyměnit sám zákazník. Je-li během záruční doby součástí CRU označena jako vadná, zákazník obdrží náhradní součást CRU. Za instalaci této součásti CRU typu self-service u tohoto produktu zodpovídají sami zákazníci. Následující tabulka obsahuje seznam dílů CRU pro váš počítač.

	Tato příručka	Uživatelská příručka
Napájecí adaptér	○	
Napájecí kabel pro napájecí adaptér	○	
Optická jednotka		○

## Bezpečnostní informace



Tato část obsahuje důležité bezpečnostní informace pro produkty Lenovo.

### Upozornění na plastový sáček

**POZOR:** **Plastové tašky jsou nebezpečné. Udržujte plastové tašky z dosahu dětí, aby nedošlo k jejich zaudnění.**

### Poznámka k dobíjecí baterii

**Nepokoušejte se baterii demontovat nebo upravovat. Může tím dojít k explozi či výtoku kapaliny z baterie. Baterie odlišná od té, kterou udává společnost Lenovo, případně baterie demontovaná či upravená, není krytá zárukou.**

**Je-li baterie nesprávně umístěna, existuje zde riziko exploze. Baterie obsahuje malé množství nebezpečných látek. Chcete-li se vyhnout možnému úrazu:**

- Nahrazujte baterii pouze typy baterii doporučenými společností Lenovo.
- Udržujte baterii dále od ohně.
- Nevystavujte baterii vodě či dešti.
- Nepokoušejte se ji demontovat.
- Nezkratujte ji.
- Držte ji z dosahu dětí.
- Zabraňte pádu baterie na zem.

**Nevyhazujte baterii do odpadu, který je ukládan na skládkách. Když baterii likvidujete jako odpad, musí k tomu dojít v souladu s místními předpisy.**

**Jestliže hodáte baterii skladow odštěně, umístíte ji do suchého prostředí s teplotou v rozmezí 10-35 °C a mimo dosah slunečního světla. Chcete-li prodloužit životnost baterie, doporučujeme nabít baterii na zhruba 30 % až 50 % kapacity a poté ji dobýt každé tři měsíce. Zabráníte tak jejímu nevhodnému vybíjení.**

- odstraníte z produktu veškerá data, včetně důvěrných informací, chráněných informací a soukromých informací nebo, v případě, že tyto informace nelze odstranit, změňte tyto informace tak, abyste zabránili přístupu třetí osobě, aby se nejednalo o osobní údaje z hlediska příslušné legislativy. Poskytovatel služeb neponese odpovědnost za ztrátu nebo zpřístupnění jakýchkoli dat, včetně důvěrných informací, chráněných informací nebo osobních informací, které jsou součástí produktu, jež byl vrácen a nebo k němuž byl poskytnut přístup za účelem záručního servisu.
- odstraníte všechny prvky, díly, rozšíření, úpravy a doplňky, na které se nevztahuje záruka
- zajistíte, že nebudou existovat žádná právní omezení, která by bránila výměně produktu nebo dílu
- pokud nejste vlastníkem produktu nebo dílu, získáte od jeho vlastníka oprávnění k provedení záručního servisu poskytovatelem služeb

## Co udělá poskytovatel služeb pro nápravu problémů

Obraťte-li se na poskytovatele služeb, musíte postupovat v souladu s procedurami stanovenými pro diagnostiku a řešení problému.

Poskytovatel služeb se pokusí diagnostikovat a vyřešit šš problém telefonicky nebo prostřednictvím e-mailu či vzdálené pomoci. Poskytovatel služeb vás může vyzvat ke stažení a instalaci stanovených aktualizací softwaru.

Některé problémy lze vyřešit výměnou součástí, kterou jste sami instalovali, a která se označuje jako „Customer Replaceable Unit“ neboli „CRU“. V tomto případě vám poskytovatel služeb zašle příslušnou součást CRU a vy si ji sami nainstalujete.

Pokud váš problém nelze vyřešit po telefonu, aktualizací softwaru nebo výměnou součástí CRU, poskytovatel služeb zařadí servis podle typu záručního servisu pro daný produkt, který jste uvedeny v „Části 3 - Informace o záručním servisu“ níže.

Jestliže poskytovatel služeb rozhodne, že produkt není možné opravit, nahradí jej produktem, který bude přinejmenším jeho funkčním ekvivalentem.

Jestliže poskytovatel služeb rozhodne, že váš produkt nelze ani opravit ani vyměnit, pak je v rámci této omezené záruky vaší jedinou alternativou vrácení produktu v místě, kde jste jej zakoupili, případně jeho vrácení společnosti Lenovo, přičemž vám bude vrácena kupní cena.

### Výměna produktů a dílů

Je-li v rámci záručního servisu poskytována výměna produktu nebo jeho dílu, původní produkt nebo díl se stává majetkem společnosti Lenovo a nové použítí náhradní produkt nebo díl se stává vaším majetkem. Nárok na výměnu lze uplatnit pouze u nezměněných produktů a dílů Lenovo. Dodaný náhradní produkt nebo díl od společnosti Lenovo nemusí být nový, ale bude v dobrém provozním stavu a bude přinejmenším funkčně rovnocenný původnímu dílu. Na náhradní produkt nebo díl bude poskytována záruka po zbývající část záruční doby původního produktu.

## Použití osobních kontaktních údajů

Jestliže získáte servis na základě této záruky, upravujete tím společnost Lenovo k uložení, použití a zpracování informací o vašem záručním servisu a vašich kontaktních údajích, včetně jména, telefonních čísel, poštovní adresy a e-mailové adresy. Společnost Lenovo může tyto informace použít při realizaci servisu v rámci této záruky. Můžeme se na vás obrátit s dotazem ohledně vaší spokojenosti s naším záručním servisem nebo vás budeme informovat o stažení produktu z prodeje nebo o bezpečnostních otázkách. Za tímto účelem poskytnete společnosti Lenovo oprávnění převést vaše informace do jakékoliv země, v níž podnikáme, a zpřístupnit je subjektům jednájícím naším jménem. Zároveň jsme oprávněni tyto informace zveřejnit, pokud tak požaduje zákon. Zásady ochrany osobních údajů platné ve společnosti Lenovo naleznete na adrese <http://www.lenovo.com/>.

## Na co se tato záruka nevztahuje

Tato záruka se nevztahuje na:

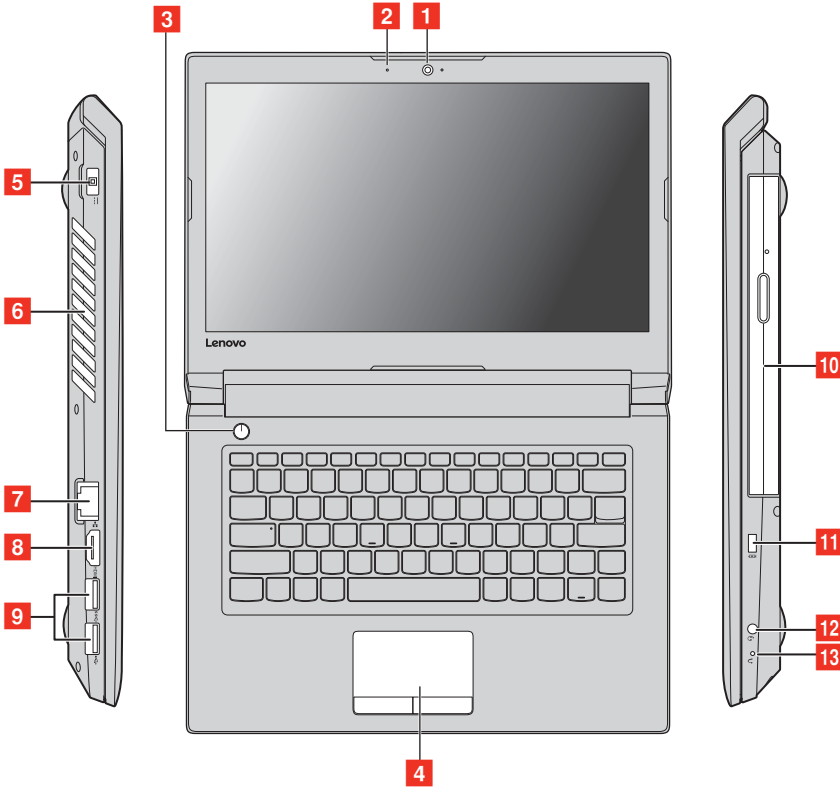
- nepřerušovaný ani bezchybný provoz produktu
- ztrátu, škodu týkající se vašich dat způsobenou produktem,
- žádné softwarové problémy, ai již dodané s produktem, nebo instalované následně
- poruchu či škody vzniklé v důsledku nesprávného použití, zneužití, nehody, úpravy, nevhodného fyzického nebo operačního prostředí, přírodních katastrof, proudových nárazů, nesprávné údržby nebo používání jinak než v souladu s informačními materiály týkajícími se produktu
- škody způsobené neautorizovaným poskytovatelem služeb
- poruchu či škody způsobené produkty třetích osob, včetně produktů, které může Lenovo na vaši žádost pořídit nebo integrovat do produktu Lenovo
- žádnou technickou nebo jinou podporu, jako je například pomoc poskytovaná při otázkách typu „jak na to“ nebo dotazech týkajících se nastavení a instalace produktu
- produktu nebo díly se změněným identifikačním štítkem nebo na takové, z nichž byl identifikační štítek odstraněn

## Omezení odpovědnosti

Lenovo nese odpovědnost za ztrátu nebo škodu na vašem produktu pouze v době, kdy je produkt v držbě poskytovatele služeb, nebo během přepravy v případech, kdy přepravní náklady hradí poskytovatel služeb.

Společnost Lenovo ani poskytovatel služeb neponesou odpovědnost za ztrátu nebo zpřístupnění jakýchkoli dat, včetně důvěrných informací, chráněných informací nebo osobních informací obsažených v produktu.

## Rozložení portů a tlačítek



- |                                       |                                    |   |
|---------------------------------------|------------------------------------|---|
| <b>1</b> Vestavěná kamera             | <b>6</b> Ventilační otvory         | <b>11</b> Mini otvor pro zámek Kensington |
| <b>2</b> Vestavěný mikrofon           | <b>7</b> Port RJ-45                | <b>12</b> Kombinovaný audio konektor      |
| <b>3</b> Vypínač                      | <b>8</b> Port HDMI                 | <b>13</b> Tlačítko Novo                   |
| <b>4</b> Touchpad                     | <b>9</b> Port USB                  |   |
| <b>5</b> Konektor napájecího adaptéru | <b>10</b> Optická disková jednotka |   |

## Upozornění k lithiové knoflíkové baterii

**V případě chybné výměny hrozí riziko exploze.**

Při výměně lithiové knoflíkové baterie použijte pouze stejný nebo ekvivalentní typ doporučený výrobcem. Baterie obsahuje lithium a v případě nesprávného použití, manipulace nebo likvidace může explodovat.

- nevzhazujte ani neponožujte do vody;
- nezahřívejte na více než 100 °C;
- neopravujte ani nerozebírejte.

Baterii zlikvidujte v souladu s místními nařizeními a předpisy. Následující prohlášení platí pro uživatele ve státě Kalifornie, USA. Informace o chloristanech ve státě Kalifornie: Produkty obsahující lithiové knoflíkové baterie s oxidem manganitým mohou obsahovat chloristan. Chloristanový materiál – může být vyžadováno zvláštní zacházení.

Viz <http://www.dtsc.ca.gov/hazardouswaste/berchlorate>.

### Upozornění na kabely a šnůry z PVC

Manipulace s kabely u tohoto výrobku nebo jinými kabely příslušensství prodávaného s výrobkem vás vystavuje styku s olovem. Olovo je ve státě Kalifornie považováno za chemický prvek, který způsobuje rakovinu, poruchy v těhotenství a při reprodukci. **Po manipulaci s kabely si omyjte ruce.**

### Používání sluchátek

Jestliže je váš počítač vybaven konektorem pro sluchátka i pro linkový zvukový výstup, vždy používejte pro sluchátka pouze sluchátkový výstup (headphones).

Nadměrná hlasitost zvuku ze sluchátek může poškodit váš sluch. Úprava ekvalizéru na maximum zvýší výstupní napětí do sluchátek a zároveň tím i hlasitost výstupu zvuku.

Nadměrné používání sluchátek po delší dobu na vysokou hlasitost může být nebezpečné, jestliže výstup sluchátkového konektoru neodpovídá specifikacím normy EN 50332-2. Sluchátkový výstup na vašem počítači odpovídá normě EN 50332-2 článku 7.

Tato norma omezuje maximální výstupní napětí širokého pásma na 150 mV. Chcete-li se chránit před ztrátou sluchu, ujistěte se, že i vámi používaná sluchátka jsou v souladu s normou EN 50332-2 (článek 7) týkající se typického napětí širokého pásma 75 mV. Používání sluchátek, která neodpovídají normě EN 50332-2, může být z důvodu nadměrného hluku nebezpečné.

Jestliže váš počítač Lenovo byl dodán se sluchátky v balení jako sada, kombinace těchto sluchátek a výstupu počítače již splňuje normu EN 50332-1. Jestliže hodláte používat jiná sluchátka, ujistěte se, že jsou v souladu s normou EN 50332-1 (článek 6.5 Limity hodnot). Používání sluchátek, která neodpovídají normě EN 50332-1, může být z důvodu nadměrného hluku nebezpečné.

### Omezená záruka Lenovo

Tato omezená záruka Lenovo se skládá z následujících částí: **Část 1 - Obecná ustanovení**  
**Část 2 - Ustanovení specifická pro jednotlivé státy**  
**Část 3 - Informace o záručním servisu**  
V případě některých států ustanovení **Části 2** nahrazují nebo mění ustanovení **Části 1**.

## Část 1 - Obecná ustanovení

Tato Omezená záruka Lenovo se vztahuje pouze na hardwarové produkty Lenovo, které jste si zakoupili pro své vlastní použití, a nikoli pro účely dalšího prodeje.

Tato omezená záruka Lenovo je dostupná v jiných jazycích na adrese <http://www.lenovo.com/warranty>.

### Na co se vztahuje tato záruka

Lenovo zaručuje, že každý hardwarový produkt Lenovo, který si zakoupíte, nebude při běžném používání během záruční doby vykazovat vady materiálu ani vady provedení. Záruční doba vztahující se na produkt počíná běžet datem původního nákupu, které je uvedeno na prodejním dokladu nebo na faktuře, nebo které Lenovo může stanovit jinak. Záruční doba a typ záručního servisu, které se vztahují na Váš produkt, jsou uvedeny v „Části 3 - Informace o záručním servisu“. Tato záruka se vztahuje pouze na produkty v zemi nebo regionu, kde byly tyto produkty zakoupeny.

**TATO ZÁRUKA PŘEDSTAVUJE VAŠÍ VÝHRADNÍ ZÁRUKU A NAHRAZUJE VEŠKERÉ OSTATNÍ ZÁRUKY NEBO PODMÍNKY, VYJÁDRĚNÉ VÝSLOVNĚ NEBO VYPLÝVAJÍCÍ Z OKOLNOSTÍ, VČETNĚ, A TO ZEJMÉNA, JAKÝCHKOLI ZÁRUK ČI PODMÍNEK PRODEJNOSTI NEBO VHODNOSTI PRO URČITÝ ÚČEL VYPLÝVAJÍCÍCH Z OKOLNOSTÍ. VZHLEDEM K TOMU, ŽE NĚKTERÉ STÁTY NEBO JURISDIKCE NEPŘIPOUŠTĚJÍ VYLOUČENÍ ZÁRUK VYJÁDRĚNÝCH VÝSLOVNĚ NEBO VYPLÝVAJÍCÍCH Z OKOLNOSTÍ, NEMUSEJÍ SE NA VÁS VÝŠE UVEDENÉ VÝJMKY A OMEZENÍ VZTAHOVAT. V TAKOVÉM PŘÍPADĚ JSOU TYTO ZÁRUKY POSKYTNUTY POUZE V ROZSAHU A PO TAKOVOU DOBU, JAK VYŽADUJE PLATNÁ LEGISLATIVA. A JSOU OMEZENY NA TRVÁNÍ ZÁRUKNÍ DOBY. VZHLEDEM K TOMU, ŽE NĚKTERÉ STÁTY NEBO JURISDIKCE NEPŘIPOUŠTĚJÍ OMEZENÍ DOBY TRVÁNÍ ZÁRUKY VYPLÝVAJÍCÍ Z OKOLNOSTÍ, NEMUSEJÍ SE NA VÁS VÝŠE UVEDENÁ OMEZENÍ DOBY TRVÁNÍ VZTAHOVAT.**

### Jak získat záruční servis

Jestliže produkt během záruční doby nefunguje, jak je zaručeno, obraťte se na Lenovo nebo na poskytovatele služeb, kterého schválila společnost Lenovo, za účelem získání záručního servisu. Seznam schválených poskytovatelů služeb a jejich telefonních čísel je k dispozici na adrese: <http://www.lenovo.com/support/phone>.

Záruční servis nemusí být dostupný ve všech lokalitách a může se lokalitu od lokality lišit. V oblastech mimo běžnou servisní oblast poskytovatele služeb mohou být vyúčtovány příslušné poplatky. Chcete-li si získat informace o vaší specifické lokalitě, obraťte se na místního poskytovatele služeb.

### Povinnosti zákazníka týkající se záručního servisu

- Před poskytnutím záručního servisu je třeba provést následující kroky:
- budete se řídit servisními postupy, které stanoví váš poskytovatel služeb
  - budete zálohovat nebo zabezpečíte všechny programy a data obsažená v produktu
  - zajistíte pro poskytovatele služeb všechny systémové klíče a přístupová hesla
  - poskytnete vašemu poskytovateli služeb dostatečný, volný a bezpečný přístup k vašim zařízením, abyste mu umožnili splnit podmínky pro poskytování servisu

**ZA ŽÁDNÝCH OKOLNOSTÍ A BEZ OHLEDU NA NEDODRŽENÍ HLAVNÍHO ÚČELU JAKÉKOLIV NÁHRADY STANOVENÉ TÍMTO DOKUMENTEM, SPOLEČNOST LENOVO, JEJÍ SESTERSKÉ SPOLEČNOSTI, DODAVATELĚ, ZPŘOSTŘEDKOVATELĚ, ANI POSKYTOVATELĚ SLUŽEB NEPONESOU ODPOVĚDNOST V NÁSLEDUJÍCÍCH PŘÍPÁDECH, A TO ANI V PŘÍPADĚ INFORMOVANÉ SOUHLASU A BEZ OHLEDU NA TO, ZDA SE NÁROK UPLATŇUJE PODLE SMLOUVY, ZÁRUKY, V DŮSLEDKU NEBDALOSTI, ABSOLUTNÍ ODPOVĚDNOSTI NEBO JINAK VYKLÁDANÉ ODPOVĚDNOSTI: 1) V PŘÍPADĚ NÁROKU NA NÁHRADU ŠKODY UPLATNĚNÉHO VŮČI VÁM TŘETÍ OSOBU; 2) V PŘÍPADĚ ZTRÁTY, ŠKODY NEBO ZPŘÍSTUPNĚNÍ VAŠICH DAT; 3) V PŘÍPADĚ SPECIÁLNÍ, VE DLEJŠÍ NÁHRADY ŠKODY, NÁHRADY ŠKODY S TRESTNÍ FUNKCÍ, NÁHRADY ŠKODY ZA NEPŘÍMOU, NÁSLEDNOU ŠKODU, VČETNĚ ALE NEJEDY UŠLEHO ZISKU, ZTRÁTY VÝNOSU Z OBCHODNÍ ČINNOSTI, ZTRÁTY DOBRÉHO JMÉNA ČI OČEKÁVANÝCH ÚSPOR, V ŽÁDNÉM PŘÍPADĚ CELKOVÁ ODPOVĚDNOST SPOLEČNOSTI LENOVO, JEJICH SESTERSKÝCH SPOLEČNOSTÍ, DODAVATELŮ, ZPŘOSTŘEDKOVATELŮ NEBO POSKYTOVATELŮ SLUŽEB ZA ŠKODY Z JAKÉKOLIV PŘÍČINY NEPŘEKROČÍ ČÁSTKU SKUTEČNĚ UTŘPĚNÉ PŘÍMÉ ŠKODY, KTERÁ NEPŘEKROČÍ ČÁSTKU ZAPLACENOU ZA PRODUKT.**

**VÝŠE UVEDENÁ OMEZENÍ SE NEVZTAHUJÍ NA ŠKODU NA ZDRAVÍ (VČETNĚ SMRTI), NA ŠKODU NA NEMOVITĚM MAJETKU ANI NA ŠKODU NA MOVITĚM MAJETKU, ZA KTERÉ SPOLEČNOST LENOVO NESE ODPOVĚDNOST ZE ZÁKONA.**

**VZHLEDEM K TOMU, ŽE NĚKTERÉ STÁTY NEBO JURISDIKCE NEPŘIPOUŠTĚJÍ VYLOUČENÍ NEBO OMEZENÍ NAHODILÝCH NEBO NÁSLEDNÝCH ŠKOD, NEMUSEJÍ SE NA VÁS VÝŠE UVEDENÁ OMEZENÍ DOBY TRVÁNÍ VZTAHOVAT.**

### Vaše ostatní práva

**Z TĚTO ZÁRUKY PRO VÁS VYPLÝVAJÍ KONKRÉTNÍ PRÁVA. SOUČASNĚ MÁTE I JINÁ PRÁVA DANÁ PŘÍSLUŠNOU LEGISLATIVOU VAŠEHO STÁTU NEBO JURISDIKCE. DÁLE MŮŽETE MÍT ROVNĚŽ JINÁ PRÁVA VYPLÝVAJÍCÍ Z PÍSEMNĚ SMLOUVY UZAVŘENÉ SE SPOLEČNOSTÍ LENOVO. ŽÁDNÉ USTANOVENÍ TĚTO ZÁRUKY NEMÁ VLIV NA ZÁKONNÁ PRÁVA, VČETNĚ PRÁV SPOTŘEBITELŮ VYPLÝVAJÍCÍ Z LEGISLATIVY UPRAVUJÍCÍCH PRODEJ SPOTŘEBNÍHO ZBOŽÍ, KTERÁ NELZE VYLOUČIT NEBO SMLUVNĚ OMEZIT.**

## Část 2 – Ustanovení specifická pro jednotlivé státy

### Austrálie

„Lenovo“ znamená Lenovo (Austrálie a Nový Zéland) Pty Limited ABN 70 112 394 411. Adresa: Level 10, North Tower, 1-5 Railway Street, Chatswood, NSW, 2067. Telefon: +61 2 8003 8200. E-mail: [lenysd\\_au@lenovo.com](mailto:lenysd_au@lenovo.com)

Následující text nahrazuje stejnou část v Části 1:

## Následující text nahrazuje stejnou část v Části 1:

**Omezení odpovědnosti:**  
Lenovo nese odpovědnost za ztrátu nebo škodu na vašem produktu pouze v době, kdy je produkt v držbě poskytovatele služeb nebo během přepravy v případech, kdy přepravní náklady hradí poskytovatel služeb.

Společnost Lenovo ani poskytovatel služeb neponesou odpovědnost za ztrátu nebo zpřístupnění jakýchkoli dat, včetně důvěrných informací, chráněných informací nebo osobních informací obsažených v produktu.

