

ThinkPad X1 Carbon

دليل الأمان والضمان والإعداد



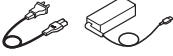
Lenovo™

دعم Lenovo : <http://www.lenovo.com/support>



منتديات مستخدمي Lenovo : <https://forums.lenovo.com>





سلك الطاقة والمحول



جهاز كمبيوتر ThinkPad®



* ThinkPad WiGig Dock



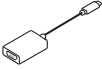
الوثائق



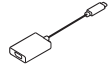
* Lenovo HDMI to VGA Adapter



* محول Ethernet الإضافي

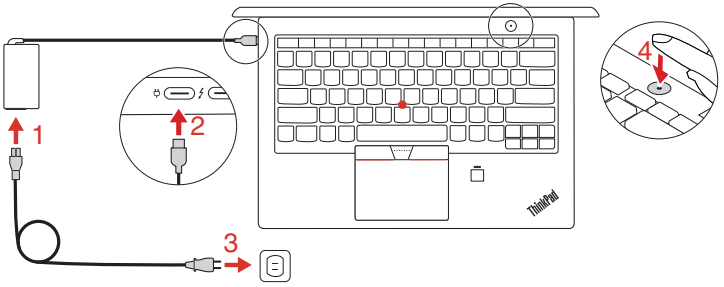


* Lenovo USB-C to VGA Adapter



* Lenovo USB-C to DisplayPort Adapter

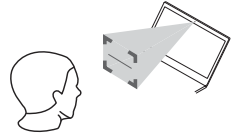
* ملحقات اختيارية متوفرة في بعض الطرز
لشراء الملحقات، انتقل إلى <http://www.lenovo.com/essentials>.



الميزات

الكاميرا التي تعمل بالأشعة تحت الحمراء (متاح في بعض الطرز)

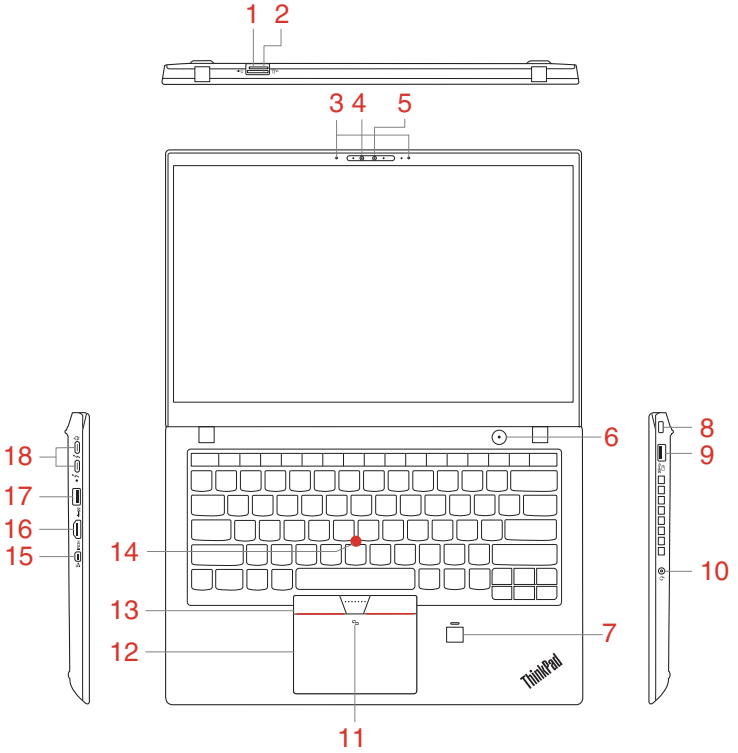
• سجل الدخول بأمان إلى الكمبيوتر من خلال مصادقة الوجه



موصلات USB-C



- تعمل كموصلات للطاقة
- معدل أسرع لنقل البيانات
- دعم نقل الطاقة في اتجاهين
- دعم مخرجات الطاقة
- متوافق مع Thunderbolt™ 3



- | | |
|---------------------------|--|
| 1. فتحة بطاقة SD صغيرة | 2. فتحة بطاقة SIM صغيرة |
| 3. الميكروفونات | 4. كاميرا تعمل بالأشعة تحت الحمراء * |
| 5. الكاميرا التقليدية * | 6. زر الطاقة |
| 7. Fingerprint reader | 8. فتحة قفل الأمان |
| 9. موصل Always On USB 3.0 | 10. موصل صوت |
| 11. علامة NFC * | 12. لوحة اللمس |
| 13. أزرار TrackPoint® | 14. عصا تأشير TrackPoint |
| 15. موصل Ethernet صغير | 16. موصل HDMI™ |
| 17. موصل USB 3.0 | 18. موصلات USB-C™ (متوافقة مع 3 Thunderbolt / موصلات الطاقة) |

* متاح في بعض الطرز

الوصول إلى دليل المستخدم

يحتوي دليل المستخدم على معلومات تفصيلية حول الكمبيوتر. للوصول إلى دليل المستخدم، قم بما يلي:

Windows 10:

1. افتح قائمة "ابدأ"، ثم انقر فوق **Lenovo Companion**.
2. انقر فوق الدعم ← دليل المستخدم.

Windows 7:

1. من سطح مكتب Windows، انقر فوق ابدأ ثم انقر فوق **التعليمات والدعم**. تفتح نافذة تعليمات ودعم Windows.
 2. انقر فوق **دليل مستخدم Lenovo**.
- تقوم Lenovo® بإجراء تحسينات مستمرة على **دليل المستخدم** الخاص بجهاز الكمبيوتر لديك. راجع "تنزيل المنشورات" لمزيد من المعلومات حول تنزيل أحدث دليل مستخدم.

تنزيل المنشورات

تتوفر النسخ الإلكترونية لمنشورات الكمبيوتر للتنزيل من موقع ويب دعم Lenovo على العنوان:
<http://www.lenovo.com/support>

إشعار الاسترداد

قد لا يأتي الكمبيوتر مزودًا بمجموعة أقراص استرداد من Windows® أو مفتاح USB. لاستعادة نظام التشغيل Microsoft® Windows، راجع معلومات الاسترداد في **دليل المستخدم**.

اقرأ هذه الوثائق قبل استخدام الكمبيوتر



توفر هذه الوثائق معلومات مهمة تتعلق بالسلامة إلى جانب معلومات تنظيمية لأجهزة الكمبيوتر من Lenovo.

معلومات الأمان



الإشعاع الخاص بالحقائب البلاستيكية

خطر

For Barcode Position Only

قد تشكل الأكياس البلاستيكية خطورة. احتكاك متناول الرضع والأطفال لتفادي مخاطر الأمان.

الخدمة والدعم ومعلومات الضمان

توضح المعلومات التالية الدعم التقني المأخوذ للمنتج الخاص بك، خلال فترة الضمان وطول فترة استخدام المنتج. يتوفر الدعم التقني عبر الإنترنت خلال فترة صلاحية المنتج على موقع الويب <http://www.lenovo.com/support>.

إذا كنت قد اشتريت خدمات Lenovo، فراجع البنود والشروط التالية للحصول على معلومات تفصيلية.

- للحصول على ترقية أو تحديثات خدمة ضمان Lenovo، اذهب إلى: <http://support.lenovo.com/lwsu>
- لخدمات الحماية من التلف العرض من Lenovo، اذهب إلى: <http://support.lenovo.com/ldps>

معلومات الضمان

تقدم Lenovo فترة ضمان للكمبيوتر. للتحقق من حالة ضمان الكمبيوتر، اذهب إلى <http://www.lenovo.com/warranty-status>، ثم اتبع الإرشادات التي تظهر على الشاشة.

يخضع الكمبيوتر لشروط وضمان Lenovo المحدود، الإصدار 08/2011-02-0010-1505. يظهر ضمان Lenovo المحدود على الكمبيوتر خلال الإعداد الأولي. إذا تعذر عرض ضمان Lenovo المحدود إما من الكمبيوتر أو من موقع الويب

(http://www.lenovo.com/warranty/ilw_02)، فاتصل بمكتب Lenovo المحلي أو البائع للحصول على إصدار مطبوع.

بعد اكتمال الإعداد الأولي، يمكنك عرض معلومات الضمان من الكمبيوتر عن طريق القيام بما يلي:

1. افتح قائمة "ابدأ"، ثم انقر فوق **Lenovo Companion**.
2. انقر فوق الدعم. معلومات الضمان مدرجة في قسم الضمان والخدمات.

Windows 7

من سطح مكتب Windows، انقر فوق **ابدأ** ← **كافة البرامج** ← **Lenovo PC Experience** ← **Lenovo Warranty**

الوحدات التي يمكن استبدالها بواسطة العميل

الوحدات التي يمكن استبدالها بواسطة العميل هي أجزاء يمكن ترقيةها أو استبدالها بواسطة العميل. لعرض التعليمات الخاصة باستبدال وحدات CRU، راجع القسم ذا الصلة في دليل المستخدم. راجع الوصول إلى دليل المستخدم للحصول على معلومات إضافية.

يسرد الجدول التالي قائمة بوحدة CRU للكمبيوتر التي يمكن استبدالها بواسطة العميل:

الوحدات التي يمكن استبدالها بواسطة العميل ذاتية الخدمة

- محول طاقة التيار المتردد وسلك الطاقة
- مجموعة غطاء القاعدة
- محرك الأقراص ذو الحالة الصلبة M.2
- بطاقة شبكة LAN اللاسلكية
- بطاقة شبكة WAN اللاسلكية *

* متاح في بعض الطرز.

أرقام هواتف الدعم التقني حول العالم

يسرد هذا القسم أرقام هواتف Lenovo Support. إذا كان يتعد عليك العنصر على رقم هاتف الدعم الخاص ببلدك أو منطقتك، فاقصص بموزع Lenovo أو ممثل تسويق Lenovo لديك. قبل الاتصال بممثل الدعم التقني في Lenovo، قم بتجميع المعلومات التالية وتوفرها لديك: رقم الطراز والرقم التسلسلي والنص الكامل لأي رسالة خطأ تظهر ووصف المشكلة.

مهم: أرقام الهواتف عرضة للتغيير دون إشعار. تتوفر دائماً القائمة الأحدث بأرقام هواتف مراكز دعم العملاء على الموقع:

<http://www.lenovo.com/support/phone>

البلد أو المنطقة	رقم الهاتف
الجزائر	33-6-7348 1739 (الفرنسية والأسبانية)

إشعار البطارية العام

خطر

تم اختبار البطاريات المزودة من قبل شركة **Lenovo** للاستخدام مع منتجك بها للتأكد من توافقها وينبغي استبدالها بالقطع الممتدة فقط. لا يغطي الضمان أي بطارية بخلاف تلك المحددة من قبل شركة **Lenovo**. كما لا يغطي أي بطارية تم تفكيكها أو تعديلها.

قد يتسبب سوء استعمال البطارية أو التعامل معها بصورة خاطئة في ارتفاع درجة حرارتها أو تسرب السوائل منها أو حدوث انفجار. لتفادي الإصابة المحتملة، قم بما يلي:

- لا تعمل على فتح أي بطارية أو فكها أو صيانتها.
- لا تعمل على تحطيم البطارية أو تفكيكها.
- لا تقصر الدائرة الكهربائية للبطارية أو تعرضها للماء أو سوائل أخرى.
- احتفظ بالبطارية بعيداً عن متناول الأطفال.
- اعمل على إبعاد البطارية عن النار.

توقف عن استخدام البطارية إذا تعرضت للتلف، أو إذا لاحظت تسرب أي سوائل منها أو تراكم مواد غريبة على موصلاتها.

يجب تخزين البطاريات القابلة لإعادة الشحن أو المنتجات التي تحتوي على بطاريات قابلة لإعادة الشحن في درجة حرارة الغرفة، مع شحنها بنسبة تتراوح من 30 إلى 50% تقريبا من سعتها. نحن نوصي بشحن البطاريات بواقع مرة في العام لمنع التفرغ الزائد.

لا تعلق البطارية في القمامة التي يتم التخلص منها في المكبات. عند التخلص من البطاريات، التزم بالقوانين المحلية والوائح التنظيمية.

إشعار للبطارية المضمنة القابلة لإعادة الشحن

خطر

لا تحاول إزالة البطارية المضمنة القابلة لإعادة الشحن أو استبدالها. يجب أن يتم استبدال البطارية في منشأة صيانة معتمدة أو في معتمد من **Lenovo**.

لا تقم بإعادة شحن البطارية إلا في ضوء الالتزام بالتام بالإرشادات المضمنة في وثائق المنتج.

تقوم منشآت الصيانة المعتمدة أو الفنيون المعتمدون من **Lenovo** بإعادة تدوير بطاريات **Lenovo** وفقاً للقوانين واللوائح التنظيمية المحلية.

إشعار خاص بالبطارية الخلووية الدائرية غير القابلة لإعادة الشحن

خطر

لا تحاول استبدال البطارية الخلووية الدائرية غير القابلة لإعادة الشحن. يجب أن يتم استبدال البطارية في منشأة صيانة معتمدة أو في معتمد من **Lenovo**.

تقوم منشآت الصيانة المعتمدة أو الفنيون المعتمدون من **Lenovo** بإعادة تدوير بطاريات **Lenovo** وفقاً للقوانين واللوائح التنظيمية المحلية.

العبرة التالية تنطبق على المستخدمين في ولاية كاليفورنيا، الولايات المتحدة. معلومات عن **California Perchlorate**:

المنتجات التي تحتوي على بطاريات الليثيوم الخلووية الدائرية التي يدخل في تركيبها ثاني أكسيد المنجنيز قد تحتوي على مادة البركلورات.

مادة البركلورات - قد تحتاج إلى أسلوب تعامل خاص معها، راجع

www.dtsc.ca.gov/hazardouswaste/perchlorate

استخدام سماعات الرأس أو سماعات الأذن

تنبيه:

قد تؤدي زيادة الضغط السمعي الناتج من سماعات الأذن وسماعات الرأس إلى فقدان السمع. يؤدي ضبط وحدة تناغم الأصوات للحد الأقصى إلى زيادة الجهد الكهربائي لمخرجات سماعات الأذن أو سماعات الرأس وبالتالي مستوى ضغط الصوت. ولذلك، لحماية حاسة السمع لديك، اضبط وحدة تناغم الأصوات على مستوى مناسب.

رقم الهاتف	البلد أو المنطقة
:Jordan Business Systems 713/127 الرقم الداخلي 00-962-6-500-0999 :General Computer & Electronic (GCE) 00-962-6-551-3879 (العربية والإنجليزية)	الأردن
77-273-231-427 (تطبيق الرسوم القياسية) (الروسية، الإنجليزية)	كازاخستان
080-0733-256 1670-0088 (تطبيق الرسوم القياسية) (الكورية)	كوريا
:Easa Hussain Al Yousifi 00-965-2244-5280 :AM. KHORAFI 00-965-2200-1100 1127 :Khorafi Business Machines (KBM) 00-965-2259-4611 :Diyar United Company 00-965-4378-383 :Redington Kuwait :00-965-2433-3203 2545-6251 / 2545-6250 (العربية والإنجليزية)	الكويت
371-6707-0360 (اللاتفية والروسية والإنجليزية)	لاتفيا
00-961-1999-500 : Quantech :Computer Business Machine (CBM) 00-961-1680-180 00-961-1771-300 :El Haceb S.A.L (العربية والإنجليزية والفرنسية)	لبنان
370 5278 6602 (الليتوانية والروسية والإنجليزية) 352-360-385-222 (الفرنسية) 0800-807-3071-3559 / (852) (الكتالونية والإنجليزية والماندرينية)	ليتوانيا لوكسمبورج مكاو
389-2309-625 (المقدونية) 1-800-88-0013 03-7724-8023 (تطبيق الرسوم القياسية) (الإنجليزية)	مقدونيا ماليزيا
356-21-445-566 (الإنجليزية والإيطالية والمالطية والعربية) 001-866-434-2080 (الأسبانية)	مالطا المكسيك
0-602-23-433 (تطبيق الرسوم القياسية) (الروسية، الإنجليزية) 212-5-22-509-35 (العربية) 977-1-423-3501 (Hunting)، و 977-980-113-3667 (هاتف محمول)	مولدوفا المغرب نيبال
020-513-3939 (البلوندية) 0508-770-506 (الإنجليزية) 001-800-220-2282 (الأسبانية) 070-8060-1481 (الإنجليزية) 8152-1550 (الترويجية)	هولندا نيوزيلندا نيكاراجوا نيجيريا النرويج
:Khimji Ramdas Computer Communication :Systems 00-968-2469-6255 :Overseas Business Machines (OBM) 2460-5018, 00-968-2460-1072 Gulf Business Machines Services :(GBMS) 00-968-2455-9831	عمان
:International Office Products (pvt) Ltd. 00-92-212-422-569 00-92-213-241-2023 :Selling Business Systems 00-92-21-568-9823 001-866-434 (مركز دعم عملاء شركة Lenovo - رقم مجاني) (الأسبانية) 009-800-52-10026 (الأسبانية)	باكستان
0-800-50-866 الخيارات 2 (الأسبانية) +48-22-295-4950 +48-22-116-8656 (التأجيل، الإنجليزية) +48-22-295-4950 +48-22-116-8656 (البلوندية والإنجليزية) 808-225-115 (تطبيق الرسوم القياسية) (البرتغالية)	بنما بنغلاديش بولندا
:Al Mana Computer Services (الرقم الداخلي 1992) :Qatar Computer Services W.L.L (العربية) 00-9744-4441-212	قطر

رقم الهاتف	البلد أو المنطقة
1-800-426-7378 (الإنجليزية) 1-800-426-7378 (الإنجليزية) 0800-666-0011 (الأسبانية، الإنجليزية) 0-606-90-077 (تطبيق الرسوم القياسية) (الروسية، الإنجليزية) 1-800-041-267 (الإنجليزية) 0810-100-654 (الأسبانية) 1-800-426-7378 (الإنجليزية) :Kanoo IT 00-973-1771-1722 :Bahrain Business Machine LLC 00-973-1758-4302 (العربية والإنجليزية)	أنجيلا انتيجوا وباربودا الأرجنتين أرمينيا أستراليا النمسا جزر البهاما البحرين
:AWSP Flora Limited 00-0171-000-0000 70-200-6853 البريد الإلكتروني: hasan_reaz@globalbrand.com.bd	بنجلاديش
02-339-36-11 (خدمة الضمان والدعم) (الهندي، الفرنسية) 1-800-426-7378 (الإنجليزية) 8-256-400-184 (تطبيق الرسوم القياسية) (الروسية، الإنجليزية) 1-800-426-7378 (الإنجليزية) 0800-10-0189 (الأسبانية) 387-3356-3170 (الروسية) الكلمات المصدرة من ضمن منطقة ساو باولو: 11-3889-8986 الكلمات المصدرة من خارج منطقة ساو باولو: 0800-701-4815 (البرتغالية)	بربادوس روسيا البيضاء برمودا بوليفيا البنسة والهرسك البرازيل
اطلب الرقم 800-1111-1111، ثم اطلب 866-273-5446 (النيهاما مالايو، الإنجليزية) 1-800-565-3344 (الإنجليزية، الفرنسية) 1-800-426-7378 (الإنجليزية) 800-361-213 (الأسبانية) خط الدعم التقني: 400-100-6000 (ماتارين)	بروناي دار السلام كندا جزر كيمان شيلي الصين
01-800-912-3021 (الأسبانية) 0-800-011-1029 (الأسبانية) 385-1-3033-120 (الكرواتية) 800-92537 (البنمية) 800-353-637 (التشيكية) 7010-5150 (خدمة الضمان والدعم) (الدانماركية) 1-866-434-2080 (الأسبانية) 1-800-426911-OPCION 4 (الأسبانية) الرقم الأساسي: 0800-0000-850 الرقم الثانوي: 0800-0000-744 (العربية والإنجليزية) 800-6264 (الإنجليزية) 372-66-00-800 (الاستونية والروسية والإنجليزية) 358-800-1-4260 (خدمة الضمان والدعم) (الفنلندية) 33-243-166-035 (خدمة الضمان والدعم) (الفرنسية) 995-706-777-826 (تطبيق الرسوم القياسية) (الروسية، الإنجليزية) 0800-500-4618 (رقم مجاني) (خدمة الضمان والدعم) (الألمانية) موفر خدمة الضمان المعتمد من Lenovo (اليونانية) 1-800-426-7378 (الإنجليزية) 999-9190 (الأسبانية) 800-0123 (الأسبانية) 3516-8977 (852) (الكتالونية، الإنجليزية، والماتارينية) +36-13-825-716 (الإنجليزية، المجرية)	كولومبيا كوستاريكا كرواتيا كيريبس جمهورية التشيك الدانمارك جمهورية الدومينيكان الإكوادور مصر السلفادور إستونيا فنلندا فرنسا جورجيا ألمانيا اليونان غيرلندا جواتيمالا هندوراس هونغ كونغ المجر
(Tata) 1800-419-4666 (الرقم الأساسي) (Reliance) 1800-3000-8465 (الرقم الثانوي) commercialts@lenovo.com :Email (الإنجليزية، الهندية) 1-803-442-425 62 213-002-1090 (تطبيق الرسوم القياسية) (الإنجليزية، بهاسا الإندونيسية) 1-890-928-860 (الإنجليزية) 39-800-820-094 (خدمة الضمان والدعم) (الإيطالية) 1-800-426-7378 (الإنجليزية) 0120-000-817 (اليابانية، الإنجليزية)	الهند إندونيسيا إيرلندا إيطاليا جامايكا اليابان

معلومات مهمة حول البطارية ونفايات الأجهزة الكهربائية والإلكترونية (WEEE)



لا يجوز التخلص من البطاريات والأجهزة الكهربائية والإلكترونية التي تحمل رمز الملة ذات العجلات المشطوب عليها باعتبارها نفايات محلية لم يتم فرزها. يجب معالجة البطاريات ونفايات الأجهزة الكهربائية والإلكترونية (WEEE) بشكل منفصل باستخدام إطار عمل التجميع المتوفر للعملاء لإرجاع البطاريات ونفايات الأجهزة الكهربائية والإلكترونية وإعادة تدويرها ومعالجتها. اعمل على إخراج البطاريات وعزلها عن نفايات الأجهزة الكهربائية والإلكترونية قبل وضع هذه النفايات في جدول جمع النفايات. يجب تجميع البطاريات بشكل منفصل باستخدام إطار العمل المتوفر لإرجاع البطاريات والخزانات وإعادة تدويرها ومعالجتها. تتوفر المعلومات الخاصة بكل دولة على:

<http://www.lenovo.com/recycling>

معلومات حول نفايات الأجهزة الكهربائية والإلكترونية (WEEE) (المجر)

A magyar törvények értelmében, a 197/2014 (VIII.1.) kormányrendelet 12. szakaszának (1)-(5) cikkében foglaltak szerint Lenovo mint gyártó állja a keletkező költségeket.

معلومات إعادة التدوير في اليابان

日本でのリサイクルまたは廃棄についての詳細は、Web サイト [Http://www.lenovo.com/recycling/japan](http://www.lenovo.com/recycling/japan) を参照してください。

معلومات إعادة التدوير في الصين

《废弃电器电子产品回收处理管理条例》提示性说明

联想鼓励拥有联想品牌产品的用户当不再需要此类产品时，遵守国家废弃电器电子产品回收处理相关法律法规，将其交给当地具有国家认可的回收处理资质的厂商进行回收处理。更多回收服务信息，请点击进入

<http://support.lenovo.com.cn/activity/551/htm>。

توجيه قيود استخدام المواد الخطرة (RoHS)

توجيه قيود استخدام المواد الخطرة (RoHS) في الاتحاد الأوروبي

يلبي منتج Lenovo هذا، مع القطع المضمنة فيه (الكلبات والأسلاك وغير ذلك)، متطلبات التوجيه 2011/65/EU حول قيود استخدام بعض المواد الخطرة في الأجهزة الكهربائية والإلكترونية ("RoHS recast" أو "RoHS 2").

لمزيد من المعلومات حول امتثال Lenovo في مختلف أنحاء العالم لتوجيه قيود استخدام المواد الخطرة (RoHS)، انتقل إلى:

http://www.lenovo.com/social_responsibility/us/en/RoHS_Communication.pdf

توجيه قيود استخدام المواد الخطرة (RoHS) في الصين

The information in the following table is applicable for products manufactured on or after January 1, 2015 for sale in the People's Republic of China.

رقم الهاتف	بلد أو المنطقة
+4021-231-79-88 :MB Distribution +4021-204-67-34 :MBL Computers +4021-323-72-52 :Sysco +4021-206-45-00 :Asseco See +40264-41-46-10 :Net Brinel +40256-27-75-77 :Eta2U +4021-208-58-00 :S&T Romania (الرومانية)	رومانيا
7-499-705-6204 7-495-240-8558 (تطبيق الرسوم القياسية) (الروسية)	روسيا
1-800-426-7378 (الإنجليزية)	سانت كيتس ونيفيس
1-800-426-7378 (الإنجليزية)	سانت لوشيا
800-84-451-28 (تطبيق الرسوم القياسية) (العربية)	المملكة العربية السعودية
6818-5315 (تطبيق الرسوم القياسية) 1-800-415-5529 (الإنجليزية و المندارينية و ياهاسا ماليزيا)	سنغافورة
00421-2-4974-8888 (السلوفاكية)	سلوفاكيا
386-1-2005-60 (السلوفينية)	سلوفينيا
0800-110-756 (الإنجليزية)	جنوب أفريقيا
917-147-833 (الأسبانية)	أستونيا
9477-7357-123 (Sumathi Information systems) (الإنجليزية)	سيريلانكا
077-117-1040 (خدمة الضمان والدعم) (السويدية)	السويد
0800-55-54-54 (خدمة الضمان والدعم) (الأممية، والفرنسية، والإيطالية)	سويسرا
0800-000-702 (المندارينية)	تايوان
001-800-4415-734 (+662) 787-3067 (تطبيق الرسوم القياسية) (التيلاندية، والإنجليزية)	تايواند
1-800-426 7378 (الإنجليزية)	تورنولا
444-04-26 (التركية)	تركيا
1-800-426-7378 (الإنجليزية)	جزر الترك وكايكوس
044-362-42-81 (تطبيق الرسوم القياسية) 089-320-24-92 (تطبيق الرسوم القياسية) (الأوكرانية والروسية والإنجليزية)	أوكرانيا
8000-3570-2810 (تطبيق الرسوم القياسية) (العربية)	الإمارات العربية المتحدة
0333-777-3991 (السعر المحلي) (الإنجليزية)	المملكة المتحدة
1-800-426-7378 (الإنجليزية)	الولايات المتحدة
000-411-005-6649 (الأسبانية)	أوروغواي
0-800-100-2011 (الأسبانية)	فنزويلا
120-11072 (رقم مجاني) 84-8-4458-1042 (تطبيق الرسوم القياسية)	فيتنام
:AI Khirbash and Agencies 00-967-1209-8278 :Yemen Business Machines (YBM) 00-967-3-213324 00-967-3-214655 00-967-3-213909 (العربية)	اليمن

معلومات خدمة منتج Lenovo بالنسبة لتايوان

委製商/進口商名稱: 荷蘭商聯想股份有限公司台灣分公司
進口商地址: 台北市內湖區堤頂大道2段89號5樓
進口商電話: 0800-000-702 (代表號)

معلومات إعادة التدوير والمعلومات البيئية

تشجع Lenovo مالكي معدات تقنية المعلومات (IT) على التخلص بشكل مناسب من المعدات الخاصة بهم عند عدم الحاجة إليها. تقدم Lenovo برامج وخدمات متنوعة هدفها مساعدة مالكي المعدات على إعادة تدوير منتجات تقنياتهم المعلومات. للحصول على معلومات حول إعادة تدوير منتجات Lenovo، يرجى التوجه إلى موقع الويب:

<http://www.lenovo.com/recycling>

الحصول على بيانات إضافية حول البيئة وإعادة التدوير، راجع دليل المستخدم. راجع "الوصول إلى دليل المستخدم" للحصول على التفاصيل.

تتوفر أحدث المعلومات البيئية حول منتجاتنا في الموقع <http://www.lenovo.com/ecodeclaration>

معلومات التوافق

تتوفر أحدث المعلومات حول التوافق على الموقع:
<http://www.lenovo.com/compliance>

ملاحظات عن الامتثالات الإلكترونية

تم اختبار الجهاز وتبين أنه متوافق مع حدود الأجهزة الرقمية من الفئة B. يوفر دليل المستخدم الخاص بهذا المنتج بيانات التوافق الكاملة من الفئة B التي تنطبق على هذا الجهاز. راجع "الوصول إلى دليل المستخدم" للحصول على معلومات إضافية.

بيان توافق الاتحاد الأوروبي

جهة الاتصال في الاتحاد الأوروبي:

Lenovo, Einsteinova 21, 851 01 Bratislava, Slovakia



الامتثال للتوجيهات المتعلقة بأجهزة تكنولوجيا المعلومات (ITE) والأجهزة اللاسلكية

الطُرز غير المزودة بجهاز لاسلكي: يتوافق هذا المنتج مع متطلبات الحماية المنصوص عليها في توجيه مجلس الاتحاد الأوروبي 2014/53/UE حول مقارنة قوانين الدول الأعضاء المتعلقة بالتوافق الكهرومغناطيسي. يوجد بيان الامتثال الكامل في دليل المستخدم. راجع "الوصول إلى دليل المستخدم" في هذا المستند للحصول على معلومات إضافية.

للطُرز المزودة بجهاز لاسلكي:

التوافق مع توجيه الأجهزة اللاسلكية

تعلم هنا شركة Lenovo (Singapore) Pte. Ltd. أن نوع الجهاز اللاسلكي ThinkPad X1 Carbon يتوافق مع التوجيه رقم 2014/53/UE.

يتوفر النص الكامل لإعلان التوافق لنظام الاتحاد الأوروبي وإعلانات الوحدات النمطية اللاسلكية في الاتحاد الأوروبي على عناوين الإنترنت التالية.

- أجهزة الكمبيوتر المحمول:
http://www3.lenovo.com/us/en/social_responsibility/EU_DoC_notebooks
- أجهزة الكمبيوتر اللوحي:
http://www3.lenovo.com/us/en/social_responsibility/EU_DoC_tablets

يعمل هذا الجهاز اللاسلكي وفق نطاقات التردد وطاقة التردد اللاسلكي القصوى التالية:

نطاق التردد [ميغاهرتز]	طاقة الإرسال القصوى [بمسيبل (أقل من) ميليواط]	التقنية
2400 - 2483.5	20	WLAN 802.11b/g/n
5150 - 5725	23	WLAN 802.11a/n/ac
5725 - 5875	13.98	WLAN 802.11a/n/ac
58210 - 62640	25	WiGig 802.11ad
2400 - 2483.5	20	Bluetooth BREDR/LE
1/3/8	24.5	WWAN UMTS
1/3/7/8/20/28	24	WWAN LTE
13.56	-38.11	NFC

ملاحظة: تتوفر قائمة الوحدات اللاسلكية المستخدمة في هذا المنتج في Regulatory Notice. يمكنك تنزيل Regulatory Notice الأحدث لهذا المنتج من موقع ويب دعم Lenovo على العنوان:
<http://www.lenovo.com/support>

معلومات التوافق مع الراديو اللاسلكي

تتوافق أجهزة الكمبيوتر المزودة باتصالات لاسلكية مع التردد اللاسلكي ومعايير السلامة لأي دولة أو منطقة تم اعتمادها للاستخدام اللاسلكي بها.

إلى جانب هذا المستند، تأكد من قراءة Regulatory Notice الخاص بذلك أو منطقتك قبل استخدام الأجهزة اللاسلكية المضمنة في جهاز الكمبيوتر. للحصول على إصدار PDF من Regulatory Notice، راجع "تنزيل المنشورات" في هذا المستند.

معلومات التوافق مع الراديو اللاسلكي في البرازيل

Este equipamento opera em caráter secundário, isto é, não tem direito a proteção contra interferência prejudicial, mesmo de estações do mesmo tipo, e não pode causar interferência a sistemas operando em caráter primário.

منتجات تحتوي على مواد ضارة بالبيئة

الاسم	الزئبق (Pb)	الزرنيخ (Hg)	الكاديوم (Cd)	النيكل سداسي التكافؤ (Cr(VI))	ثنائي الفينيل أكسيد (PBB)	ثنائي الفينيل أكسيد (PBDE)
اللوحة الأم	X	O	O	O	O	O
القرص الصلب	X	O	O	O	O	O
القرص الضوئي	X	O	O	O	O	O
الشاشة LCD (LED الخلفية)	X	O	O	O	O	O
اللوحة المفاتيح	X	O	O	O	O	O
الذاكرة	X	O	O	O	O	O
البطارية	X	O	O	O	O	O
محول الطاقة	X	O	O	O	O	O
غطاء القاعدة والسماعات	X	O	O	O	O	O

ملاحظة:

هذا الجدول تم إعداده وفقًا للمادة 11364 من SJ/T. O: يشير إلى أن المواد الضارة بالبيئة في هذا المنتج موجودة في جميع المواد الموجودة في المنتج. X: يشير إلى أن المواد الضارة بالبيئة في هذا المنتج موجودة في بعض المواد الموجودة في المنتج. الحد الأقصى للمواد الضارة بالبيئة في هذا المنتج هو كما هو محدد في GB/T 26572. علامة "X" في هذا الجدول، والتي تشير إلى أن المواد الضارة بالبيئة موجودة في المنتج، هي نتيجة لتقييد التكنولوجيا العالمية وليس نتيجة لتقييد التكنولوجيا المحلية. يمكن استبدال المواد الضارة بالبيئة في هذا المنتج بمواد أخرى غير ضارة بالبيئة. تشمل المكونات التي تحتوي على مواد ضارة بالبيئة اللوحة الأم (PCB) ومكوناتها، والدوائر المتكاملة (IC) والموصلات. قد لا تحتوي بعض المنتجات على جميع المواد المذكورة في هذا الجدول. يرجى التحقق من النسخة الفعلية للمنتج.

الرمز:

في جمهورية الصين الشعبية، سيتم وضع علامة "مدة الاستخدام البيئي" (EPU) على المنتجات. الرقم الموجود في الدائرة يمثل المدة الطبيعية للاستخدام البيئي.

توجيه قيود استخدام المواد الخطرة (RoHS) في تركيا

The Lenovo product meets the requirements of the Republic of Turkey Directive on the Restriction of the Use of Certain Hazardous Substances in Waste Electrical and Electronic Equipment (WEEE).

Türkiye AEEE Yönetmeliğine Uygunluk Beyanı

Bu Lenovo ürünü, T.C. Çevre ve Orman Bakanlığı'nın "Atık Elektrik ve Elektronik Eşyalarda Bazı Zararlı Maddelerin Kullanımının Sınırlanmasına Dair Yönetmelik (AEEE)" direktiflerine uygundur.

AEEE Yönetmeliğine Uygundur.

توجيه قيود استخدام المواد الخطرة (RoHS) في أوكرانيا

Цим підтверджуємо, що продукція Леново відповідає вимогам нормативних актів України, які обмежують вміст небезпечних речовин

توجيه قيود استخدام المواد الخطرة (RoHS) في الهند

RoHS compliant as per E-Waste (Management & Handling) Rules.

الحد الأقصى لمعدل الامتصاص النوعي للإرتداء على الجسم	حالة الاختبار	المنتج
1.45 وات/كجم	UMTS Band III Wi-Fi و Bluetooth	ThinkPad X1 Carbon (TP00086A)

أثناء الاستخدام، تكون قيم SAR الفعلية لجهازك أقل من القيم المذكورة بكثير. ويعود سبب ذلك إلى انخفاض طاقة تشغيل جهازك المحمول بشكل تلقائي إذا لم يكن هناك حاجة إلى الطاقة الكاملة لاتصال البيانات، لأغراض تتعلق بفعالية النظام ومن أجل تقليل التشويش على الشبكة. بقدر ما يكون خرج الطاقة لجهازك منخفضًا، تكون قيمة SAR الخاصة به أقل.

إذا أردت تقليل التعرض للتردد اللاسلكي بشكل أكبر، فيمكنك القيام بذلك بسهولة من خلال الحد من استخدام الجهاز أو بكل بساطة من خلال إبقاء الجسم بعيدًا عن الجهاز.

معلومات توافق إضافية

الإعلام الصوتي للبرايزيل

Ouvir sons com mais de 85 decibéis por longos períodos pode provocar danos ao sistema auditivo.

ENERGY STAR

تطابق الطرز المحددة متطلبات ENERGY STAR®. تتوفر معلومات إضافية حول برنامج ENERGY STAR في دليل المستخدم. راجع "الوصول إلى دليل المستخدم".	
--	---

الإشعارات القانونية

إن Lenovo وشعار ThinkPad وLenovo وشعار TrackPoint هي علامات تجارية لشركة Lenovo في الولايات المتحدة الأمريكية أو بلدان أخرى، أو كليهما.

تُعد Microsoft وWindows علامتين تجاريتين لمجموعة شركات Microsoft. يعد التعبير HDMI علامة تجارية لشركة HDMI Licensing LLC في الولايات المتحدة وبلدان أخرى.

USB-C عبارة عن علامة تجارية لمندى USB Implementers Forum. تعد Intel Atom علامة تجارية لشركة Intel Corporation في الولايات المتحدة وأو البلدان الأخرى.

قد تكون أسماء الشركات والمنتجات والخدمات الأخرى علامات تجارية أو علامات خدمة لشركات أخرى.

للحصول على إشعارات قانونية إضافية، راجع دليل المستخدم لجهاز الكمبيوتر لديك. راجع "الوصول إلى دليل المستخدم" للحصول على معلومات إضافية.

الطبعة الثانية (يونيو 2017)

© Copyright Lenovo 2016, 2017.

إشعار الحقوق المحدودة والمقيدة: في حالة تسليم البيانات أو البرامج وفقًا لعقد إدارة خدمات عامة "GSA"، يخضع استخدامها أو نسخها أو الكشف عنها للقواعد المحددة في العقد رقم GS-35F-05925.

This equipment is a secondary type device, that is, it is not protected against harmful interference, even if the interference is caused by a device of the same type, and it also cannot cause any interference to primary type devices.

معلومات التوافق مع الراديو اللاسلكي في المكسيك

Advertencia: En Mexico la operación de este equipo está sujeta a las siguientes dos condiciones: (1) es posible que este equipo o dispositivo no cause interferencia perjudicial y (2) este equipo o dispositivo debe aceptar cualquier interferencia, incluyendo la que pueda causar su operación no deseada.

معلومات التوافق مع الراديو اللاسلكي في سنغافورة

Complies with
IMDA Standards
DB102306

معلومات التوافق مع الراديو اللاسلكي في كوريا

기기 준수 사항

무선설비 전파 혼신 (사용주파수 2400~2483.5, 5725~5825 무선제품해당).

해당 무선설비가 전파혼신 가능성이 있으므로 인명안전과 관련된 서비스는 할 수 없음.

For SAR models (SAR 대상인 제품에 한함)

SAR 정보

본 장치는 전파 노출에 대한 가이드라인을 충족합니다.

본 장치는 무선 송수신기입니다. 본 장치는 국제 가이드라인으로 권장되는 전파 노출에 대한 제한을 초과하지 않도록 설계되었습니다. 장치 액세서리 및 최신 부품을 사용할 경우 SAR 값이 달라질 수 있습니다. SAR 값은 국가 보고 및 테스트 요구 사항과 네트워크 대역에 따라 다를 수 있습니다. 본 장치는 사람의 신체에서 20mm 이상의 거리에서 사용할 수 있습니다.

معلومات التوافق مع الراديو اللاسلكي في الاتحاد الأوروبي معدل الامتصاص النوعي (ICNIRP)

يلبي جهازك الإرشادات العالمية المتعلقة بالتعرض للموجات اللاسلكية.

إن جهازك عبارة عن جهاز إرسال واستقبال لاسلكي. وقد تم تصميمه بحيث لا يتجاوز الحدود الموضوعية على التعرض للموجات اللاسلكية (الحقول الكهرومغناطيسية للتردد اللاسلكي) التي توصي بها الإرشادات العالمية. وقد تم تطوير الإرشادات من قبل مؤسسة علمية مستقلة (ICNIRP)، وهي تتضمن هامشًا مهمًا للسلامة تم تصميمه لضمان سلامة جميع الأشخاص، بصرف النظر عن العمر والصحة.

تستخدم الإرشادات الخاصة بالتعرض للموجات اللاسلكية وحدة قياس تُعرف باسم معدل الامتصاص النوعي، أو SAR. في أوروبا، معدل الامتصاص النوعي 10 غرامات للأجهزة المحمولة هو 2.0 وات/كجم. تُدار اختبارات SAR باستخدام مواضع التشغيل القياسية حيث يجري الجهاز عمليات الإرسال وفق أعلى مستويات الطاقة المعتمدة في كل نطاقات التردد التي تم اختبارها. أعلى قيم لمعدل الامتصاص النوعي ضمن إرشادات ICNIRP لجهازك هي على الشكل التالي:

