

lenovo

YOGA Tablet 2

Safety, Warranty & Quick Start Guide

YOGA Tablet 2-830F
YOGA Tablet 2-830L
YOGA Tablet 2-830LC
YOGA Tablet 2-1050F
YOGA Tablet 2-1050L
YOGA Tablet 2-1050LC

English/Français/Español

English

- Read this guide carefully before using your YOGA YOGA Tablet 2.
All information labeled with * in this guide refers only to the LTE model (YOGA Tablet 2-830L/YOGA Tablet 2-830LC/YOGA Tablet 2-1050L/YOGA Tablet 2-1050LC).

Electronic emission notices

European Union conformity



Radio and Telecommunications Terminal Equipment Directive

This product is in compliance with the essential requirements and other relevant provisions of the Radio and Telecommunications Terminal Equipment Directive, 1999/5/EC.

Learn more

To learn more information about your YOGA Tablet 2 and obtain the latest manuals, go to:
<http://support.lenovo.com/>.

Getting support

For support on network service and billing, contact your wireless network operator. For instructions on how to use your YOGA Tablet 2, go to:
<http://support.lenovo.com/>.

Legal notices

Lenovo and the Lenovo logo are trademarks of Lenovo in the United States, other countries, or both. Other company, product, or service names may be trademarks or service marks of others. Manufactured under license from Dolby Laboratories. Dolby and the double-D symbol are trademarks of Dolby Laboratories.

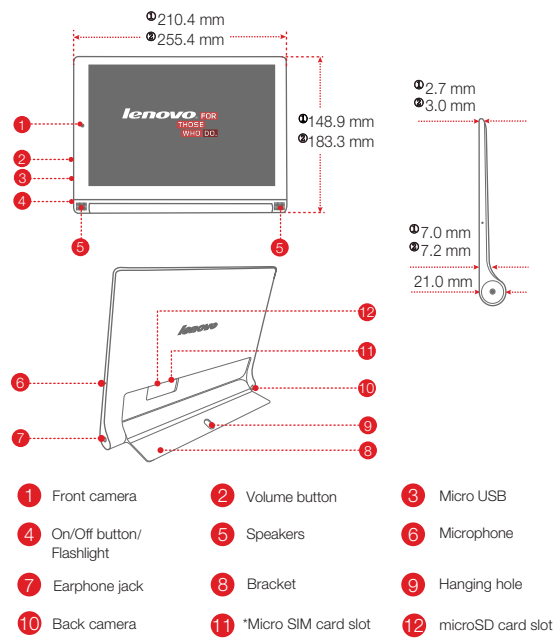
LIMITED AND RESTRICTED RIGHTS NOTICE: If data or software is delivered pursuant a General Services Administration "GSA" contract, use, reproduction, or disclosure is subject to restrictions set forth in Contract No. GS-35F-05925.

Technical specifications

YOGA Tablet 2		
Model & version	Model: YOGA Tablet 2-830F Version: WLAN	Model: YOGA Tablet 2-1050F Version: WLAN
	*Model: YOGA Tablet 2-830L *Version: LTE	*Model: YOGA Tablet 2-1050L *Version: LTE
	*Model: YOGA Tablet 2-830LC *Version: LTE (Voice)	*Model: YOGA Tablet 2-1050LC *Version: LTE (Voice)
System	Android	
Weight	Approx. 419 g *Approx. 429 g	Approx. 619 g *Approx. 629 g
CPU	Intel® Atom™ Processor Z3745 (2M Cache, 4 cores, up to 1.86 GHz)	
Camera	8 megapixels AF (back) + 1.6 megapixels HD (front)	
Battery	6400 mAh (NOM)	9600 mAh (NOM)
Display	Size: 8 inches Resolution: 1920 × 1200	Size: 10.1 inches Resolution: 1920 × 1200
Wireless communication	Bluetooth WLAN 802.11 a/b/g/n, 2.4GHz & 5GHz Dual Band GPS *LTE, WCDMA, GSM	

- ① Depending on the measuring method, the weight might vary slightly.
* The availability of LTE depends on the network and regulation in each region.

First glance

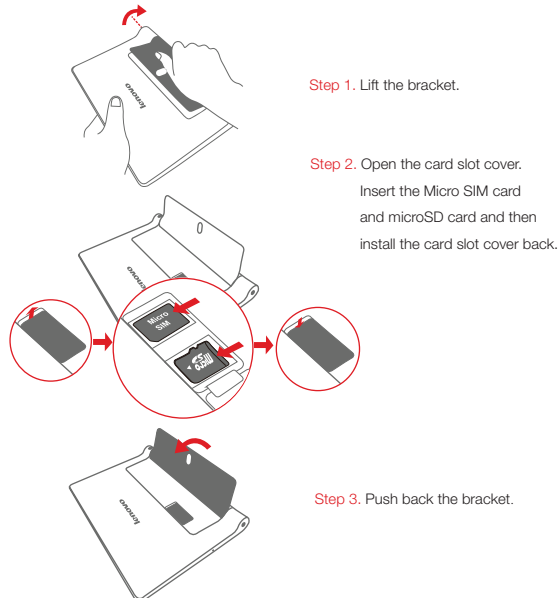


- ① This dimension only refers to YOGA Tablet 2-830F/YOGA Tablet 2-830L/YOGA Tablet 2-830LC.
 ② This dimension only refers to YOGA Tablet 2-1050F/YOGA Tablet 2-1050L/YOGA Tablet 2-1050LC.
 The WLAN model (YOGA Tablet 2-830F/YOGA Tablet 2-1050F) does not have a Micro SIM card slot.

Preparing your YOGA Tablet 2

You can use cellular services with the LTE model (YOGA Tablet 2-830L/YOGA Tablet 2-830LC/YOGA Tablet 2-1050L/YOGA Tablet 2-1050LC) by inserting the Micro SIM card provided by your carrier.

Install the Micro SIM card and the microSD card as shown.

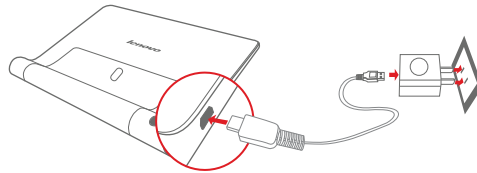


ⓘ Only Micro SIM card works with your YOGA Tablet 2.

!!! DO not insert or remove the Micro SIM card while your YOGA Tablet 2 is turned on. Doing so can permanently damage your Micro SIM card or YOGA Tablet 2.

Starting to use your YOGA Tablet 2

Before using your YOGA Tablet 2, you might need to charge the battery. Charge the battery as shown.



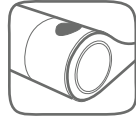
Connect your YOGA Tablet 2 to a power outlet using the included cable and USB power adapter.

 Low battery

 Fully charged

 Charging

Turning on/off



Turn on: Press and hold the On/Off button until the Lenovo logo is displayed.

Turn off: Press and hold the On/Off button for a few seconds, then tap **Power off**.

Taking screenshots

Press and hold the On/Off button and the Volume down button at the same time.

Read before using your tablet

The following sections provide critical safety and regulatory information for Lenovo tablets and instructions on how to access electronic versions of the publications developed for your tablet.

Read first-Regulatory information

Device models equipped with wireless communications comply with the radio frequency and safety standards of any country or region in which it has been approved for wireless use. In addition, if your product contains a telecom modem, it complies with the requirements for connection to the telephone network in your country.

Be sure to read the **Regulatory Notice** for your country or region before using the wireless devices contained in your device. To obtain a PDF version of the **Regulatory Notice**, refer to the "**Downloading publications**" section below.

Downloading publications

Electronic versions of your publications are available from the <http://support.lenovo.com>. To download the publications for your device, go to: <http://support.lenovo.com> and follow the instructions on the screen.

Accessing your User Guide

Your **User Guide** contains detailed information about your device. To access your **User Guide**, use one of the following methods:

- Go to: <http://support.lenovo.com> and follow the instructions on the screen.
- Start your device, access the **User Guide** app.

Service and Support information

The following information describes the technical support that is available for your product, during the warranty period or throughout the life of your product. Refer to the Lenovo Limited Warranty for a full explanation of Lenovo warranty terms. See "Lenovo Limited Warranty notice" later in this document for details on accessing the full warranty.

Online technical support

Online technical support is available during the lifetime of a product at <http://www.lenovo.com/support>.

Telephone technical support

You can get help and information from the Customer Support Center by telephone. Before contacting a Lenovo technical support representative, please have the following information available: model and serial number, the exact wording of any error message, and a description of the problem. Your technical support representative might want to walk you through the problem while you are at your device during the call.

Worldwide Lenovo Support telephone list

Important: Telephone numbers are subject to change without notice. The most up-to-date telephone list for the Customer Support Center is always available at <http://www.lenovo.com/support/phone>.

If the telephone number for your country or region is not listed, contact your Lenovo reseller or Lenovo marketing representative.

Important safety and handling information

Plastic bag notice

DANGER:

Plastic bags can be dangerous. Keep plastic bags away from babies and children to avoid danger of suffocation.

Built-in rechargeable battery notice

DANGER:

Do not attempt to replace the internal rechargeable lithium ion battery. Contact Lenovo Support for factory replacement.

Polyvinyl Chloride (PVC) cable and cord notice

WARNING: Handling the cord on this product or cords associated with accessories sold with this product will expose you to lead, a chemical known to the State of California to cause cancer, and birth defects or other reproductive harm. Wash hands after handling.

Prevent hearing damage

Your device has a headphone connector. Always use the headphone connector for headphones (also called a headset) or earphones.

CAUTION:

Excessive sound pressure from earphones and headphones can cause hearing loss. Adjustment of the equalizer to maximum increases the earphone and headphone output voltage and the sound pressure level. Therefore, to protect your hearing, adjust the equalizer to an appropriate level.

Excessive use of headphones or earphones for a long period of time at high volume can be dangerous if the output of the headphone or earphone connectors do not comply with specifications of EN 50332-2.

The headphone output connector of your device complies with EN 50332-2 Sub clause 7. This specification limits the device's maximum wide band true RMS output voltage to 150 mV. To help protect against hearing loss, ensure that the headphones or earphones you use also comply with EN 50332-2 (Clause 7 limits) for a wide band characteristic voltage of 75 mV. Using headphones that do not comply with EN 50332-2 can be dangerous due to excessive sound pressure levels.

If your device came with headphones or earphones in the package, as a set, the combination of the headphones or earphones and the device already complies with the specifications of EN 50332-1. If different headphones or earphones are used, ensure that they comply with EN 50332-1 (Clause 6.5 Limitation Values). Using headphones that do not comply with EN 50332-1 can be dangerous due to excessive sound pressure levels.

Sound pressure warning statement

For the device that is tested in accordance with EN 60950-1:2006+A11:2009+A1:2010+A12:2011, it is mandatory to perform audio tests for EN50332.

This device has been tested to comply with the Sound Pressure Level requirement laid down in the applicable EN 50332-1 and/or EN 50332-2 standards. Permanent hearing loss may occur if earphones or headphones are used at high volume for prolonged periods of time.



Warning statement:

To prevent possible hearing damage, do not listen at high volume levels for a long period of time.

Warranty information

Lenovo Limited Warranty notice

This product is covered by the terms of the Lenovo Limited Warranty, version L505-0010-02 08/2011. Read the Lenovo Limited Warranty (LLW) at http://www.lenovo.com/warranty/llw_02. You can view the LLW in a number of languages from this Web site. If you cannot view the LLW from the Web site, contact your local Lenovo office or reseller to obtain a printed version of the LLW.

YOGA Tablet 2

Model & Version

Model	Version
YOGA Tablet 2-830F/YOGA Tablet 2-1050F	WLAN
YOGA Tablet 2-830L/YOGA Tablet2-1050L	LTE
YOGA Tablet 2-830LG/YOGA Tablet2-1050LC	LTE (Voice)

Warranty period and type of Warranty service

Country or Region of Purchase	Warranty Period	Type of Warranty Service
Korea, Taiwan	parts and labor - 1 year battery pack - 1 year	1,3,4
Indonesia, Malaysia, Thailand, Philippines, Vietnam, Singapore	parts and labor - 1 year battery pack - 1 year	1,4
China (Hong Kong S.A.R.), China (Macau S.A.R.), India, Bahrain, Kuwait, Oman, Qatar, Egypt, South Africa, Saudi Arabia, UAE, Algeria, Nigeria, Kenya, Sri Lanka	parts and labor - 1 year battery pack - 1 year	1,4
Canada, Japan	parts and labor - 1 year battery pack - 1 year	1,5
Bosnia-Herzegovina, Croatia, Cyprus, Greece, Macedonia, Romania, Slovenia, Serbia, Poland, Slovakia, Hungary, Bulgaria	parts and labor - 1 year battery pack - 1 year	1,4
Austria, France, Germany, Iceland, Israel, Ireland, Italy, Latvia, Lithuania, Switzerland, the United Kingdom	parts and labor - 1 year battery pack - 1 year	1,3
Australia, New Zealand	parts and labor - 1 year battery pack - 1 year	1,3
Russia, Ukraine, the Republic of Kazakhstan, Belarus, Turkmenistan, Azerbaijan, Georgia	parts and labor - 1 year battery pack - 1 year	4
Argentina, Colombia, Peru, Venezuela, Bolivia, Uruguay, Chile, Paraguay, Ecuador	parts and labor - 1 year limited warranty* battery pack - 1 year	1,4
United States of America, Mexico	parts and labor - 1 year limited warranty* battery pack - 1 year	1,5
Brazil	parts and labor - 1 year limited warranty* battery pack - 1 year	4
Denmark, Estonia, Finland, Norway, Spain, Sweden, Belgium, Luxembourg, Netherlands	parts and labor - 2 years battery pack - 1 year	1,3
Turkey, Czech Republic	parts and labor - 2 years battery pack - 1 year	1,4

* Excludes some components. 90-day limited warranty for power adapters, keyboards, plastics and hinges.

Types of Warranty Service

1. Customer Replaceable Unit ("CRU") Service
2. On-site Service

3. Courier or Depot Service
4. Customer Carry-In Service
5. Mail-in Service
6. Customer Two-Way Mail-in Service
7. Product Exchange Service


For a full explanation of the types of warranty service, refer to the full warranty. See "**Lenovo Limited Warranty notice**" for details on accessing the full warranty.

Environmental, recycling, and disposal information

General recycling statement

Lenovo encourages owners of information technology (IT) equipment to responsibly recycle their equipment when it is no longer needed. Lenovo offers a variety of programs and services to assist equipment owners in recycling their IT products. For information on recycling Lenovo products, go to: <http://www.lenovo.com/recycling>.

Important WEEE information

	<p>Electrical and electronic equipment marked with the symbol of a crossed-out wheeled bin may not be disposed as unsorted municipal waste. Waste of electrical and electronic equipment (WEEE) shall be treated separately using the collection framework available to customers for the return, recycling, and treatment of WEEE.</p> <p>Country-specific information is available at: http://www.lenovo.com/recycling.</p>
---	--

Recycling information for Japan

Recycling and disposal information for Japan is available at:
<http://www.lenovo.com/recycling/japan>.

Additional recycling statements

Additional information about recycling device components and batteries is in your **User Guide**. See "**Accessing your User Guide**" for details.

Battery recycling marks

The battery recycling information of Taiwan



廢電池請回收

For better environmental protection, waste batteries should be collected separately for recycling or special disposal.

Battery recycling information for the United States and Canada



US & Canada Only

Battery recycling information for the European Union



Energy efficiency mark



Restriction of Hazardous Substances Directive (RoHS)

Turkish

The Lenovo product meets the requirements of the Republic of Turkey Directive on the Restriction of the Use of Certain Hazardous Substances in Electrical and Electronic Equipment (EEE).

Türkiye EEE Yönetmeliğine Uygunluk Beyanı

Bu Lenovo ürünü, T.C. Çevre ve Orman Bakanlığı'nın "Elektrik ve Elektronik Eşyalarda Bazı Zararlı Maddelerin Kullanımının Sınırlanmasına Dair Yönetmelik (EEE)" direktiflerine uygundur. EEE Yönetmeliğine Uygundur.

Ukraine

Цим підтверджуємо, що продукція Леново відповідає вимогам нормативних актів України, які обмежують вміст небезпечних речовин

India

RoHS compliant as per E-Waste (Management & Handling) Rules, 2011.

European Union

Lenovo products sold in the European Union, on or after 3 January 2013 meet the requirements of Directive 2011/65/EU on the restriction of the use of certain hazardous substances in electrical and electronic equipment ("RoHS recast" or "RoHS 2").

For more information about Lenovo progress on RoHS, go to:

http://www.lenovo.com/social_responsibility/us/en/RoHS_Communication.pdf

Notice for users in Mexico

La operación de este equipo está sujeta a las siguientes dos condiciones: (1) es posible que este equipo o dispositivo no cause interferencia perjudicial y (2) este equipo o dispositivo debe aceptar cualquier interferencia, incluyendo la que pueda causar su operación no deseada.

EurAsia compliance mark



Français

- Lisez attentivement ce guide avant d'utiliser votre YOGA Tablet 2. Toutes les informations accompagnées d'un * dans ce guide ne s'appliquent qu'au modèle LTE (YOGA Tablet 2-830L/YOGA Tablet 2-830LC/YOGA Tablet 2-1050L/YOGA Tablet 2-1050LC).

Bruits radioélectriques

Conformité aux directives de l'Union européenne



Directive R&TTE (Équipements radio et équipements terminaux de télécommunication)

Ce produit est conforme aux exigences essentielles ainsi qu'aux autres dispositions applicables de la Directive sur les équipements radio et équipements terminaux de télécommunication, 1999/5/CE.

En savoir plus

Pour en savoir plus sur votre YOGA Tablet 2 ou pour obtenir les derniers manuels d'utilisation, rendez-vous sur : <http://support.lenovo.com/>.

Assistance

Pour des informations sur les services réseau et la facturation, contactez votre opérateur de réseau sans fil. Pour des instructions sur l'utilisation de votre YOGA Tablet 2, visitez le site <http://support.lenovo.com/>.

Mentions légales

Lenovo et le logo Lenovo sont des marques de Lenovo en France et/ou dans d'autres pays. Les autres noms de société, de produit ou de service sont des marques ou des marques de service d'autres sociétés. Fabriqué sous licence Dolby Laboratories. Dolby et le symbole double-D sont des marques commerciales de Dolby Laboratories.

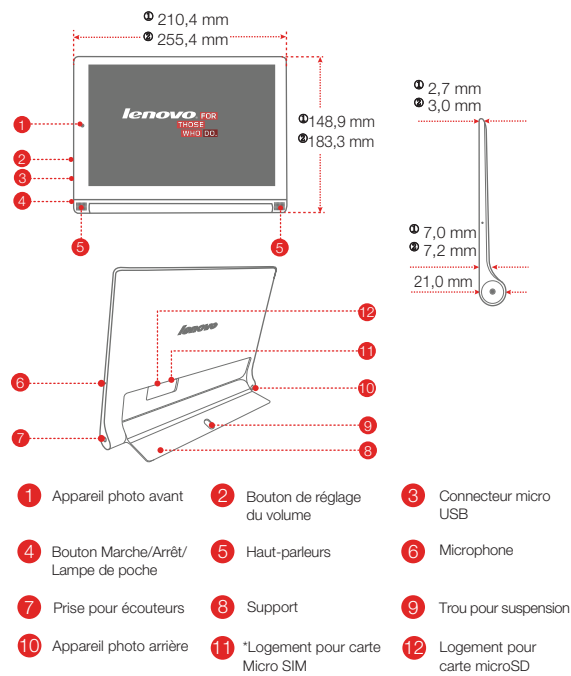
REMARQUE SUR LES DROITS LIMITÉS ET RESTREINTS : si les données ou les logiciels sont fournis conformément à un contrat « General Services Administration » (« GSA »), l'utilisation, la reproduction et la divulgation sont soumises aux restrictions stipulées dans le contrat n° GS-35F-05925.

Spécifications techniques

YOGA Tablet 2		
Modèle et version	Modèle : YOGA Tablet 2-830F Version : WLAN	Modèle : YOGA Tablet 2-1050F Version : WLAN
	*Modèle : YOGA Tablet 2-830L *Version : LTE	*Modèle : YOGA Tablet 2-1050L *Version : LTE
	*Modèle : YOGA Tablet 2-830LC *Version : LTE (voix)	*Modèle : YOGA Tablet 2-1050LC *Version : LTE (voix)
Système	Android	
Poids	Environ 419 g *Environ 429 g	Environ 619 g *Environ 629 g
Processeur	Processeur Intel® Atom™ Z3745 (2 Mo de cache, 4 cœurs, jusqu'à 1,86 GHz)	
Appareil photo	8 mégapixels AF (arrière) + 1,6 mégapixel HD (avant)	
Batterie	6400 mAh (NOM)	9600 mAh (NOM)
Affichage	Taille : 8 inches Résolution : 1920 x 1200	Taille : 10,1 inches Résolution : 1920 x 1200
Communication sans fil	Bluetooth WLAN 802.11 a/b/g/n, 2,4 GHz et 5 GHz double bande GPS *LTE, WCDMA, GSM	

- ① Selon la méthode de mesure, le poids peut varier légèrement.
* La disponibilité du LTE dépend du réseau et des limitations de chaque région.

Présentation

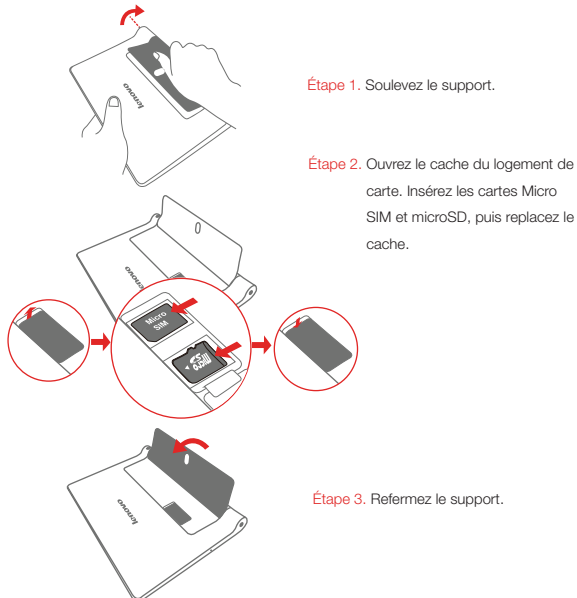


- | | | |
|---------------------------------------|-----------------------------------|--------------------------------|
| 1 Appareil photo avant | 2 Bouton de réglage du volume | 3 Connecteur micro USB |
| 4 Bouton Marche/Arrêt/ Lampe de poche | 5 Haut-parleurs | 6 Microphone |
| 7 Prise pour écouteurs | 8 Support | 9 Trou pour suspension |
| 10 Appareil photo arrière | 11 *Logement pour carte Micro SIM | 12 Logement pour carte microSD |

① Ces dimensions ne correspondent qu'aux YOGA Tablet 2-830F/YOGA Tablet 2-830L/YOGA Tablet 2-830LC.
 ② Ces dimensions ne correspondent qu'aux YOGA Tablet 2-1050F/YOGA Tablet 2-1050L/YOGA Tablet 2-1050LC.
 Le modèle WLAN (YOGA Tablet 2-830F/YOGA Tablet 2-1050F) n'est pas équipé d'un logement pour cartes Micro SIM.

Préparation de votre YOGA Tablet 2

Vous pouvez utiliser les services cellulaires avec le modèle LTE (YOGA Tablet 2-830L/YOGA Tablet 2-830LC/YOGA Tablet 2-1050L/YOGA Tablet 2-1050LC) en insérant la carte Micro SIM fournie par votre opérateur. Installez la carte Micro SIM et la carte microSD tel qu'indiqué.



Étape 1. Soulevez le support.

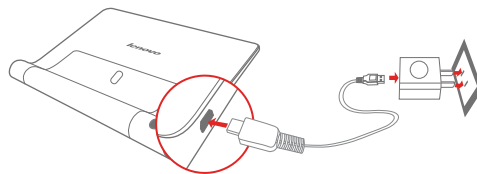
Étape 2. Ouvrez le cache du logement de carte. Insérez les cartes Micro SIM et microSD, puis remplacez le cache.

Étape 3. Refermez le support.

- ⚠ Seules les cartes Micro SIM fonctionnent avec votre YOGA Tablet 2.
!!! Ne PAS insérer ou retirer la carte Micro SIM lorsque la YOGA Tablet 2 est allumée.
Vous risquez d'endommager définitivement la carte Micro SIM ou votre YOGA Tablet 2.

Mise en route de votre YOGA Tablet 2

Avant d'utiliser votre YOGA Tablet 2, vous devrez peut-être charger la batterie. Chargez la batterie comme suit :



Branchez votre YOGA Tablet 2 à une prise de courant à l'aide du câble fourni et du boîtier d'alimentation USB.

 Batterie faible  Batterie pleine  En charge

Mise sous tension/hors tension



Mise sous tension : maintenez le bouton Marche/Arrêt enfoncé jusqu'à ce que le logo Lenovo s'affiche.

Mise hors tension : maintenez le bouton Marche/Arrêt enfoncé pendant quelques secondes, puis appuyez sur **Éteindre**.

Création de captures d'écran

Appuyez sur le bouton Marche/Arrêt et le bouton de diminution de volume en même temps, et maintenez-les enfoncés.

Lire ce document avant d'utiliser votre tablette

Les sections suivantes contiennent des informations concernant la réglementation et la sécurité qui s'appliquent aux tablettes Lenovo et des instructions pour accéder aux versions électroniques des publications développées pour votre tablette.

À lire en premier - Informations réglementaires

Les modèles d'appareil équipés de communications sans fil respectent les normes de fréquence radioélectrique et de sécurité de tous pays ou régions dans lesquels leur utilisation sans fil est autorisée. De plus, si votre produit est équipé d'un modem télécom, il est conforme aux exigences de connexion au réseau téléphonique dans votre pays.

Lisez attentivement le document « **Regulatory Notice** » spécifique à votre pays ou région avant d'utiliser les périphériques sans fil fournis avec votre appareil. Pour obtenir une version PDF du document « **Regulatory Notice** », voir la section « **Téléchargement de publications** » ci-dessous.

Téléchargement de publications

Vos publications sont disponibles en version électronique sur le site <http://support.lenovo.com>. Pour télécharger les publications pour votre tablette, accédez au site <http://support.lenovo.com> et suivez les instructions qui s'affichent à l'écran.

Accéder au Guide de l'utilisateur

Le **Guide de l'utilisateur** contient des informations détaillées concernant votre appareil. Pour accéder au **Guide de l'utilisateur**, procédez de l'une des manières suivantes :

- Consultez le site <http://support.lenovo.com> et suivez les instructions à l'écran.
- Démarrez votre appareil et ouvrez l'application **Guide de l'utilisateur**.

Informations concernant la maintenance et le support

Les informations ci-après décrivent le support technique disponible pour votre produit, pendant la période de garantie ou pendant toute la durée de vie du produit. Pour plus de détails sur les dispositions de votre garantie, consultez la Garantie limitée Lenovo. Voir « Notification de Garantie limitée Lenovo » plus loin dans ce document pour plus d'informations sur l'accès à la garantie complète.

Support technique en ligne

Un support technique en ligne est disponible pendant toute la durée de vie du produit sur le site <http://www.lenovo.com/support>.

Support technique téléphonique

Vous pouvez obtenir de l'aide et des informations en appelant le Centre de support client. Avant de contacter le support technique Lenovo, munissez-vous des informations suivantes : modèle et numéro de série, formulation exacte des éventuels messages d'erreur et une description de l'incident survenu. Votre interlocuteur vous demandera peut-être de reproduire l'incident sur votre appareil au cours de l'appel.

Numéros de téléphone du support Lenovo pour le monde entier

Important : les numéros de téléphone sont susceptibles d'être modifiés sans préavis. Vous pouvez consulter la liste actualisée des numéros de téléphone du centre de support client sur le site <http://www.lenovo.com/support/phone>.

Si le numéro de téléphone relatif à votre pays ou votre région n'est pas indiqué, prenez contact avec votre revendeur ou partenaire commercial Lenovo.

Consignes de sécurité et de manipulation

Consigne relative aux sacs plastiques

DANGER :

Les sacs plastiques peuvent être dangereux. Tenez-les à l'écart des bébés et des enfants afin d'éviter tout risque de suffocation.

Consignes relatives aux batteries rechargeables intégrées

DANGER :

Ne tentez pas de remplacer la batterie interne au lithium-ion rechargeable. Pour effectuer un remplacement en usine, contactez le support Lenovo.

Cordons d'alimentation et câbles sous enveloppe de PVC (chlorure de polyvinyle)

AVERTISSEMENT : tout contact avec le câble de ce produit ou avec les câbles des accessoires vendus avec celui-ci peut vous exposer au plomb, produit chimique reconnu par l'État de Californie comme pouvant entraîner des cancers et des anomalies congénitales ou d'autres dommages liés à la reproduction. Lavez soigneusement vos mains après toute manipulation.

Empêcher les dommages auditifs

Votre appareil est équipé d'un connecteur de casque. Utilisez toujours ce connecteur pour brancher un casque ou des écouteurs.

ATTENTION :

Une pression sonore excessive dans les casques et les écouteurs peut entraîner une perte de l'audition. En réglant le volume au maximum, la tension de sortie dans le casque ou les écouteurs et le niveau de pression sonore augmentent. Afin de protéger votre audition, réglez le volume à un niveau approprié.

L'utilisation prolongée d'un casque ou d'écouteurs à un volume élevé peut se révéler nocive si la sortie du casque ou des écouteurs n'est pas conforme aux spécifications de la norme NF EN 50332-2.

Le connecteur de sortie casque de votre appareil est conforme au sous-alinéa 7 de la norme NF EN 50332-2. Ces spécifications limitent la tension maximale de sortie efficace de la bande large de votre appareil à 150 mV. Pour vous protéger contre toute perte auditive, assurez-vous que les casques ou les écouteurs que vous utilisez sont également conformes aux spécifications de la norme NF EN 50332-2 (alinéa 7 des limites) concernant le voltage de bande large de 75 mV. Toute utilisation de casques non conformes aux spécifications de la norme NF EN 50332-2 peut se révéler dangereuse en raison des niveaux excessifs de pression acoustique.

Si votre appareil est livré avec un casque ou des écouteurs, l'association de ces dispositifs à l'appareil respecte les spécifications de la norme NF EN 50332-1. Si vous utilisez d'autres casques ou écouteurs, assurez-vous qu'ils sont conformes aux spécifications de la norme NF EN 50332-1 (clause 6.5 relative aux valeurs de limitation). Toute utilisation de casques non conformes aux spécifications de la norme NF EN 50332-1 peut se révéler dangereuse en raison des niveaux excessifs de pression acoustique.

Avertissement relatif à la pression acoustique

Pour déterminer la conformité de l'appareil à la norme NF EN 60950-1 : 2006+A11:2009+A1:2010+A12:2011, les tests audio applicables à NF EN50332 doivent être effectués.

Cet équipement a été testé et reconnu conforme aux exigences en matière de niveau de pression acoustique définies dans les normes NF EN 50332-1 et/ou NF EN 50332-2 en vigueur. L'utilisation des écouteurs ou du casque à un niveau élevé pendant des périodes prolongées peut entraîner des troubles auditifs irréversibles.



Avertissement :

Pour empêcher tout dommage auditif, n'écoutez pas l'appareil à des volumes sonores élevés pendant de longues périodes.

Informations relatives à la garantie

Notification de Garantie limitée Lenovo

Ce produit est couvert par la Garantie limitée Lenovo, version L505-0010-02 08/2011. Consultez la Garantie limitée Lenovo (LLW) à l'adresse http://www.lenovo.com/warranty/llw_02. Vous pouvez afficher la Garantie limitée Lenovo dans différentes langues sur ce site Web. Si vous ne pouvez pas afficher la Garantie limitée Lenovo sur le site Web, contactez une agence ou un revendeur Lenovo près de chez vous pour obtenir une version imprimée.

YOGA Tablet 2

Modèle et version

Modèle	Version
YOGA Tablet 2-830F/YOGA Tablet 2-1050F	WLAN
YOGA Tablet 2-830L/YOGA Tablet 2-1050L	LTE
YOGA Tablet 2-830LC/YOGA Tablet 2-1050LC	LTE (voix)

Période de garantie et type de service prévu par la garantie

Pays ou Région d'acquisition	Période de garantie	Type de service prévu par la
Corée, Taïwan	Pièces et main d'œuvre - 1 an Bloc de batteries - 1 an	1,3,4
Indonésie, Malaisie, Thaïlande, Philippines, Viêt Nam, Singapour	Pièces et main d'œuvre - 1 an Bloc de batteries - 1 an	1,4
Chine (Région administrative spéciale de Hong Kong), Chine (Région administrative spéciale de Macao), Inde, Bahreïn, Koweït, Oman, Qatar, Égypte, Afrique du Sud, Arabie saoudite, Émirats arabes unis, Algérie, Nigeria, Kenya, Sri Lanka	Pièces et main d'œuvre - 1 an Bloc de batteries - 1 an	1,4
Canada, Japon	Pièces et main d'œuvre - 1 an Bloc de batteries - 1 an	1,5
Bosnie-Herzégovine, Croatie, Chypre, Grèce, Macédoine, Roumanie, Slovénie, Serbie, Pologne, Slovaquie, Hongrie, Bulgarie	Pièces et main d'œuvre - 1 an Bloc de batteries - 1 an	1,4
Autriche, France, Allemagne, Islande, Israël, Irlande, Italie, Lettonie, Lituanie, Suisse, Royaume-Uni	Pièces et main d'œuvre - 1 an Bloc de batteries - 1 an	1,3
Australie, Nouvelle-Zélande	Pièces et main d'œuvre - 1 an Bloc de batteries - 1 an	1,3
Russie, Ukraine, République du Kazakhstan, Bélarus, Turkménistan, Azerbaïdjan, Géorgie	Pièces et main d'œuvre - 1 an Bloc de batteries - 1 an	4
Argentine, Colombie, Pérou, Venezuela, Bolivie, Uruguay, Chili, Paraguay, Équateur	Pièces et main d'œuvre - 1 an de garantie limitée* Bloc de batteries - 1 an	1,4
États-Unis d'Amérique, Mexique	Pièces et main d'œuvre - 1 an de garantie limitée* Bloc de batteries - 1 an	1,5
Brésil	Pièces et main d'œuvre - 1 an de garantie limitée* Bloc de batteries - 1 an	4
Danemark, Estonie, Finlande, Norvège, Espagne, Suède, Belgique, Luxembourg, Pays-Bas	Pièces et main d'œuvre - 2 ans Bloc de batteries - 1 an	1,3
Turquie, République tchèque	Pièces et main d'œuvre - 2 ans Bloc de batteries - 1 an	1,4

* Exclut certains composants. Garantie limitée de 90 jours sur les adaptateurs, claviers, pièces en plastique et charnières.

Types de services prévus par la garantie

1. Service d'unité remplaçable par l'utilisateur (- CRU -)
2. Intervention sur site

3. Service de collecte ou de dépôt
4. Service d'expédition/retrait par le client
5. Service postal
6. Service postal d'envoi/retour par le client
7. Service de remplacement du produit.

Pour plus d'informations sur les différents types de services prévus par la garantie, reportez-vous à la garantie complète. Voir « **Notification de Garantie limitée Lenovo** » pour plus d'informations sur l'accès à la garantie complète.

Informations relatives à l'environnement, au recyclage et à la mise au rebut

Consigne de recyclage Lenovo

Lenovo encourage les propriétaires de matériel informatique (IT) à recycler leur matériel dès lors que celui-ci n'est plus utilisé. Lenovo propose une gamme de programmes et services concernant le recyclage du matériel informatique. Pour plus d'informations sur le recyclage des produits Lenovo, consultez la page suivante : <http://www.lenovo.com/recycling>.

Informations DEEE importantes

	Les équipements électriques et électroniques agrémentés d'un symbole représentant une poubelle à roulettes barrée d'une croix ne doivent pas être jetés avec les déchets municipaux non triés. Les déchets d'équipements électriques et électroniques (DEEE) doivent être traités séparément dans l'infrastructure de collecte mise à la disposition des clients pour le retour, le recyclage et le traitement des DEEE. Des informations spécifiques à chaque pays sont disponibles à l'adresse suivante : http://www.lenovo.com/recycling .
---	---

Informations sur le recyclage pour le Japon

Les informations sur le recyclage et la mise au rebut des produits pour le Japon sont disponibles à l'adresse suivante : <http://www.lenovo.com/recycling/japan>

Déclarations relatives au recyclage

Des informations complémentaires sur le recyclage des composants de l'appareil et des batteries sont disponibles dans votre **Guide de l'utilisateur**. Voir « **Accéder au Guide de l'utilisateur** » pour plus d'informations.

Logos pour le recyclage des batteries

Informations sur le recyclage des batteries pour Taïwan



廢電池請回收

For better environmental protection, waste batteries should be collected separately for recycling or special disposal.

Informations sur le recyclage des batteries pour les États-Unis et le Canada



US & Canada Only

Informations sur le recyclage des batteries pour l'Union européenne



Logo de l'efficacité énergétique



Directive européenne RoHS (Restriction of Hazardous Substances)

Turquie

The Lenovo product meets the requirements of the Republic of Turkey Directive on the Restriction of the Use of Certain Hazardous Substances in Electrical and Electronic Equipment (EEE).

Türkiye EEE Yönetmeliğine Uygunluk Beyanı

Bu Lenovo ürünü, T.C. Çevre ve Orman Bakanlığı'nın "Elektrik ve Elektronik Eşyalarda Bazı Zararlı Maddelerin Kullanımının Sınırlanmasına Dair Yönetmelik (EEE)" direktiflerine uygundur. EEE Yönetmeliğine Uygundur.

Ukraine

Цим підтверджуємо, що продукція Леново відповідає вимогам нормативних актів України, які обмежують вміст небезпечних речовин

Inde

RoHS compliant as per E-Waste (Management & Handling) Rules, 2011.

Union européenne

Lenovo products sold in the European Union, on or after 3 January 2013 meet the requirements of Directive 2011/65/EU on the restriction of the use of certain hazardous substances in electrical and electronic equipment ("RoHS recast" or "RoHS 2").

For more information about Lenovo progress on RoHS, go to:

http://www.lenovo.com/social_responsibility/us/en/RoHS_Communication.pdf

Consigne à l'attention des utilisateurs au Mexique

La operación de este equipo está sujeta a las siguientes dos condiciones: (1) es posible que este equipo o dispositivo no cause interferencia perjudicial y (2) este equipo o dispositivo debe aceptar cualquier interferencia, incluyendo la que pueda causar su operación no deseada.

Marque de conformité eurasienne



Español

- Lea cuidadosamente esta guía antes de usar su YOGA Tablet 2. Toda información etiquetada con * en esta guía se refiere solo al modelo LTE (YOGA Tablet 2-830L/YOGA Tablet 2-830LC/YOGA Tablet 2-1050L/YOGA Tablet 2-1050LC).

Avisos de emisiones electrónicas

Conformidad de la Unión Europea



Directiva de equipo terminal de radio y telecomunicaciones

Este producto cumple con los requisitos esenciales y otras estipulaciones relevantes de la Directiva de equipo terminal de radio y telecomunicaciones (R&TTE Directive), 1999/5/EC.

Conocer más

Para obtener más información acerca de su YOGA Tablet 2 y los manuales más recientes, visite <http://support.lenovo.com/>.

Cómo obtener asistencia

Para obtener asistencia sobre el servicio de red y facturación, póngase en contacto con su operador de red inalámbrica. Para obtener instrucciones sobre cómo utilizar su YOGA Tablet 2, visite: <http://support.lenovo.com/>.

Avisos legales

Lenovo y el logo de Lenovo son marcas comerciales de Lenovo en Estados Unidos, otros países o ambos. Otros nombres de servicio, empresa o producto pueden ser marcas comerciales o marcas de servicios de terceros. Fabricado bajo licencia de Dolby Laboratories. Dolby y el símbolo de la doble D son marcas comerciales de Dolby Laboratories.

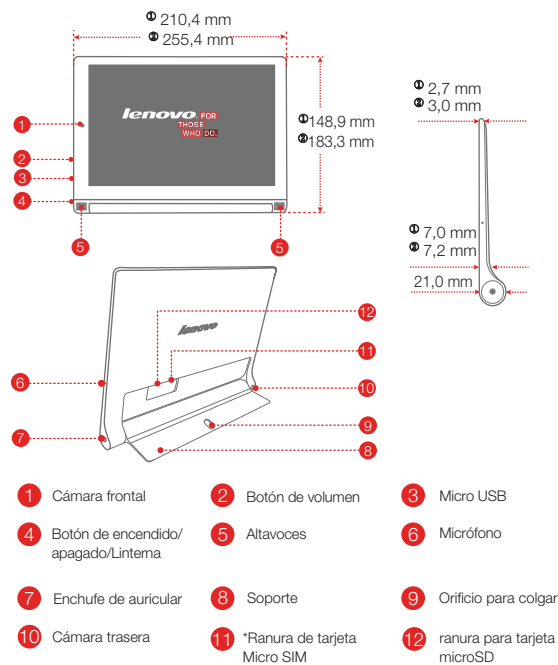
AVISO SOBRE DERECHOS LIMITADOS Y RESTRINGIDOS: Si se entregan datos o software en conformidad con una Administración general de servicios (General Services Administration, GSA), el contrato, el uso, la reproducción o la divulgación están sujetos a las restricciones enumeradas en el Contrato N.º GS-35F-05925.

Especificaciones técnicas

YOGA Tablet 2		
Modelo y versión	Modelo: YOGA Tablet 2-830F Versión: WLAN	Modelo: YOGA Tablet 2-1050F Versión: WLAN
	*Modelo: YOGA Tablet 2-830L *Versión: LTE	*Modelo: YOGA Tablet 2-1050L *Versión: LTE
	*Modelo: YOGA Tablet 2-830LC *Versión: LTE (Voz)	*Modelo: YOGA Tablet 2-1050LC *Versión: LTE (Voz)
Sistema	Android	
Peso	Aprox. 419 g *Aprox. 429 g	Aprox. 619 g *Aprox. 629 g
CPU	Procesador Intel® Atom™ Z3745 (Caché de 2M, 4 núcleos y hasta 1,86 GHz)	
Cámara	8 megapíxeles AF (reverso) + 1,6 megapíxeles HD (frente)	
Batería	6400 mAh (NOM)	9600 mAh (NOM)
Pantalla	Tamaño: 8 pulgadas Resolución: 1920 x 1200	Tamaño: 10,1 pulgadas Resolución: 1920 x 1200
Comunicación inalámbrica	Bluetooth WLAN 802.11 a/b/g/n, banda dual de 2,4 GHz y 5 GHz GPS *LTE, WCDMA, GSM	

- ① El peso puede variar, según el método de medición.
* La disponibilidad de LTE depende de la red y las regulaciones en cada región.

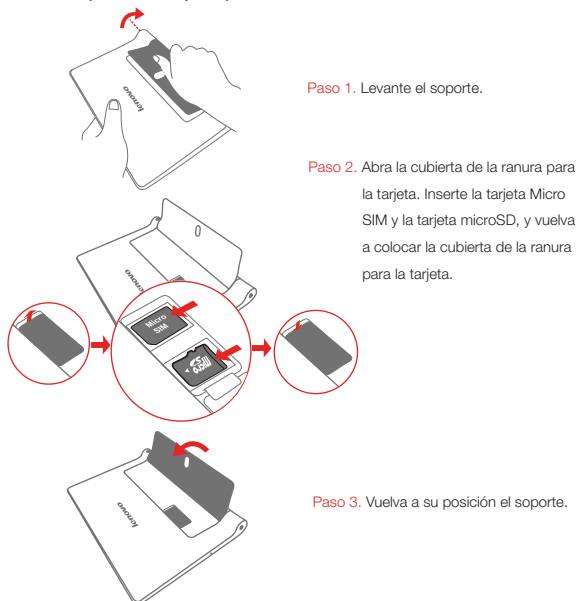
Primera mirada



- ① Esta dimensión solo hace referencia a la YOGA Tablet 2-830F/YOGA Tablet 2-830L/YOGA Tablet 2-830LC.
 ② Esta dimensión solo hacer referencia a la YOGA Tablet 2-1050F/YOGA Tablet 2-1050L/YOGA Tablet 2-1050LC.
 El modelo WLAN (YOGA Tablet 2-830F/YOGA Tablet 2-1050F) no tiene una ranura para tarjeta Micro SIM.

Preparación de su YOGA Tablet 2

Puede utilizar los servicios móviles con el modelo LTE (YOGA Tablet 2-830L/YOGA Tablet 2-830LC/YOGA Tablet 2-1050L/YOGA Tablet 2-1050LC) mediante la inserción de la tarjeta Micro SIM proporcionada por su operador telefónico. Instale la tarjeta Micro SIM y la tarjeta de memoria como se indica.



Paso 1. Levante el soporte.

Paso 2. Abra la cubierta de la ranura para la tarjeta. Inserte la tarjeta Micro SIM y la tarjeta microSD, y vuelva a colocar la cubierta de la ranura para la tarjeta.

Paso 3. Vuelva a su posición el soporte.

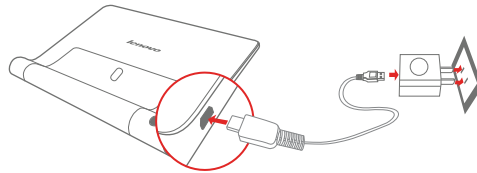
☑ Su YOGA Tablet 2 solo funciona con la tarjeta Micro SIM.

!!! No inserte o retire la tarjeta Micro SIM mientras enciende su YOGA Tablet 2.

Realizar esta acción puede dañar de manera permanente su tarjeta Micro SIM o su YOGA Tablet 2.

Comience a usar su YOGA Tablet 2

Es posible que deba cargar la batería, antes de utilizar su YOGA Tablet 2. Cargue la batería como se indica.



Conecte su YOGA Tablet 2 a un enchufe con el cable y el adaptador de energía USB incluidos.

 Batería baja  Completamente cargada  Cargando

Encendido/apagado



Encender: Mantenga presionado el botón de encendido/apagado hasta que visualice el logotipo de Lenovo.

Apagar: Mantenga presionado el botón de Encendido/Apagado durante un momento y pulse **Apagar**.

Realizar capturas de pantalla

Mantenga presionado el botón de encendido/apagado y el botón para bajar el volumen.

Lea antes de utilizar su tablet

Las secciones siguientes proporcionan información de seguridad y regulatoria para las tablets Lenovo e instrucciones sobre cómo acceder a las versiones electrónicas de las publicaciones desarrolladas para su tablet.

Lea primero: información de regulación

Los modelos de los dispositivos equipados con comunicaciones inalámbricas cumplen con los estándares de seguridad y radiofrecuencia de cualquier país o región donde se haya aprobado su uso para conexiones inalámbricas. Además, si el producto contiene un módem de telecomunicaciones, cumple con los requisitos de conexión a la red telefónica de su país.

Asegúrese de leer el **Aviso reglamentario** de su país o región antes de usar los dispositivos inalámbricos del dispositivo. Para conseguir una versión en PDF del **Aviso reglamentario**, consulte la sección **"Descarga de publicaciones"** a continuación.

Descarga de publicaciones

Las versiones electrónicas de las publicaciones están disponibles en <http://support.lenovo.com>. Para descargar las publicaciones para su dispositivo, visite: <http://support.lenovo.com> y siga las instrucciones que aparecen en pantalla.

Acceder a su Guía del usuario

Su **Guía del usuario** contiene información detallada acerca del dispositivo. Para acceder a la **Guía del usuario**, use uno de los siguientes métodos:

- Visite: <http://support.lenovo.com> y siga las instrucciones en pantalla.
- Inicie su dispositivo y acceda a la aplicación **Guía del usuario**.

Información de servicio y soporte

La siguiente información describe el soporte técnico disponible para el producto, durante el período de garantía o a lo largo de su vida útil. Consulte la Garantía limitada de Lenovo para obtener una explicación detallada de los términos de la garantía de Lenovo. Consulte "Aviso de Garantía Limitada de Lenovo" más adelante en este documento para conocer los detalles sobre cómo acceder a la garantía completa.

Soporte técnico en línea

El soporte técnico en línea está disponible durante toda la vida útil de un producto en <http://www.lenovo.com/support>.

Soporte técnico por teléfono

Puede obtener ayuda e información por teléfono a través del Centro de soporte al cliente. Antes de ponerse en contacto con un representante del servicio de soporte técnico de Lenovo disponga de la siguiente información: modelo y número de serie, enunciado exacto del mensaje de error y descripción del problema. El representante del servicio de soporte técnico puede sugerir guiarlo mientras utiliza su dispositivo durante la llamada para resolver el problema.

Lista de teléfonos mundiales de soporte de Lenovo

Importante: Los números de teléfono pueden ser modificados sin previo aviso. La lista de teléfonos del Centro de soporte al cliente más actualizada se encuentra siempre disponible en <http://www.lenovo.com/support/phone>.

Si no se indica el número de teléfono correspondiente a su país o región, póngase en contacto con el distribuidor de Lenovo o con el representante de ventas de Lenovo.

Información importante de seguridad y manejo

Aviso sobre bolsas de plástico

PELIGRO:

Las bolsas de plástico pueden ser peligrosas. Mantenga fuera del alcance de bebés y niños para evitar el peligro de asfixia.

Aviso sobre la batería recargable incorporada

PELIGRO:

No intente reemplazar la batería interna recargable de ion de litio. Comuníquese con el soporte de Lenovo para obtener un cambio de fábrica.

Aviso sobre el cable de cloruro de polivinilo (PVC)

ADVERTENCIA: La manipulación del cable de este producto o de los cables asociados con los accesorios vendidos con el mismo lo expondrán a plomo, un producto químico conocido en el Estado de California como causante de cáncer y defectos de nacimiento u otros daños relacionados con la reproducción. Lávese las manos después de su manipulación.

Evite daño de audición

El dispositivo tiene un conector de auriculares. Use siempre el conector de auriculares para auriculares o audífonos.

PRECAUCIÓN:

La presión acústica excesiva de los audífonos y auriculares puede provocar pérdida de audición. El ajuste del ecualizador al máximo aumenta el voltaje de salida de los audífonos y auriculares y el nivel de presión acústica. Por lo tanto, para proteger sus oídos, ajuste el ecualizador a un nivel apropiado.

Un uso excesivo de auriculares o audífonos durante un largo periodo de tiempo, a un volumen alto puede resultar peligroso si la salida de los conectores de los auriculares o audífonos no cumple las especificaciones de EN 50332-2.

El conector de la salida de los auriculares del dispositivo cumple la especificación EN 50332-2 Subcláusula 7. Esta especificación limita el voltaje de salida RMS real de banda ancha máximo del dispositivo a 150 mV. Para protegerse de la pérdida de audición, asegúrese de que los auriculares o audífonos que utilice cumplan siempre con la especificación EN 50332-2 (Límites de la Cláusula 7) para un voltaje característico de banda ancha de 75 mV. El uso de auriculares que no cumplen la especificación EN 50332-2 puede ser peligroso debido a niveles excesivos de presión acústica.

Si el dispositivo se entregó con auriculares o audífonos, como un conjunto, la combinación de los auriculares o audífonos y el dispositivo ya cumple con las especificaciones de EN 50332-1. Si se utilizan auriculares o audífonos diferentes, asegúrese de que estos cumplan la especificación EN 50332-1 (cláusula 6.5 Valores de limitación). El uso de auriculares que no cumplen la especificación EN 50332-1 puede ser peligroso debido a niveles excesivos de presión acústica.

Declaración de advertencia de presión acústica

Para el dispositivo sometido a pruebas conforme a la norma EN 60950-1: 2006+A11:2009+A1:2010+A12:2011, es obligatorio realizar pruebas de audio para EN50332.

Este dispositivo se probó para cumplir con el requisito de nivel de presión de sonido detallado en las normas EN 50332-1 y/o EN 50332-2 aplicables. Si se utilizan los audífonos o auriculares a alto volumen durante un período prolongado de tiempo se puede experimentar una pérdida auditiva permanente.



Declaración de advertencia:

Para evitar posibles daños en la audición, no escuche música con niveles de volumen altos durante un período prolongado de tiempo.

Información sobre la garantía

Aviso de Garantía limitada de Lenovo

Este producto está cubierto por los términos y las condiciones de la Garantía limitada de Lenovo, versión L505-0010-02 08/2011. Lea la Garantía limitada de Lenovo (LLW) en http://www.lenovo.com/warranty/llw_02. Puede ver la LLW en varios idiomas en este sitio web. Si no puede ver la LLW desde el sitio web, comuníquese con la oficina local de Lenovo o el distribuidor para obtener una versión impresa de la LLW.

YOGA Tablet 2

Modelo y versión

Modelo:	Versión
YOGA Tablet 2-830F/YOGA Tablet 2-1050F	WLAN
YOGA Tablet 2-830L/YOGA Tablet2-1050L	LTE
YOGA Tablet 2-830LC/YOGA Tablet2-1050LC	LTE (Voz)

Periodo y tipo de servicio de garantía

País o región de adquisición	Periodo de garantía	Tipo de servicio de garantía
Corea, Taiwán	piezas y mano de obra : 1 año paquete de batería : 1 año	1,3,4
Indonesia, Malasia, Tailandia, Filipinas, Vietnam, Singapur	piezas y mano de obra : 1 año paquete de batería : 1 año	1,4
China (RAE de Hong Kong), China (RAE de Macau), India, Bahrein, Kuwait, Omán, Qatar, Egipto, Sudáfrica, Arabia Saudita, EAU, Argelia, Nigeria, Kenia, Sri Lanka	piezas y mano de obra : 1 año paquete de batería : 1 año	1,4
Canadá, Japón	piezas y mano de obra : 1 año paquete de batería : 1 año	1,5
Bosnia-Herzegovina, Croacia, Chipre, Grecia, Macedonia, Rumania, Eslovenia, Serbia, Polonia, Eslovaquia, Hungría, Bulgaria	piezas y mano de obra : 1 año paquete de batería : 1 año	1,4
Austria, Francia, Alemania, Islandia, Israel, Irlanda, Italia, Letonia, Lituania, Suiza, el Reino Unido	piezas y mano de obra : 1 año paquete de batería : 1 año	1,3
Australia, Nueva Zelanda	piezas y mano de obra : 1 año paquete de batería : 1 año	1,3
Rusia, Ucrania, la República de Kazajistán, Bielorrusia, Turkmenistán, Azerbaiyán, Georgia.	piezas y mano de obra : 1 año paquete de batería : 1 año	4
Argentina, Colombia, Perú,Venezuela, Bolivia, Uruguay,Chile, Paraguay, Ecuador	piezas y mano de obra: 1 año de garantía limitada* paquete de batería : 1 año	1,4
Estados Unidos de América, México	piezas y mano de obra : 1 año garantía limitada* paquete de batería : 1 año	1,5
Brasil	piezas y mano de obra : 1 año garantía limitada* paquete de batería : 1 año	4
Dinamarca, Estonia, Finlandia, Noruega, España, Suecia, Bélgica, Luxemburgo, Países Bajos	piezas y mano de obra : 2 años paquete de batería : 1 año	1,3
Turquía, República Checa	piezas y mano de obra : 2 años paquete de batería : 1 año	1,4

* Excluye algunos componentes. Garantía limitada de 90 días para adaptadores de energía, teclados, plásticos y bisagras.

Tipos de servicio de garantía

1. Servicio de Unidad reemplazable por el cliente ("CRU")
2. Servicio en los locales del cliente

3. Servicio de recogida a domicilio
4. Servicios centralizados
5. Servicio por correo
6. Servicios por correo de ida y vuelta
7. Servicio de intercambio de productos.

Para obtener una explicación detallada de los tipos de servicio de garantía, consulte la garantía completa. Consulte **"Aviso de Garantía Limitada de Lenovo"** para conocer los detalles sobre cómo acceder a la garantía completa.

Suplemento de Garantía para México

Este Suplemento de Garantía se considera parte integrante de la Garantía Limitada de Lenovo y será efectivo única y exclusivamente para los productos distribuidos y comercializados dentro del Territorio de los Estados Unidos Mexicanos. En caso de conflicto, se aplicarán los términos de este Suplemento.

El comercializador responsable del producto es Lenovo México S de R L de CV y para efectos de esta garantía en la República Mexicana su domicilio es Paseo de Tamarindos No.400-A Piso 27 Arcos Torre Poniente, Bosques de Las Lomas, Delegación Miguel Hidalgo, C.P. 05120 México, D.F. En el caso de que se precise una reparación cubierta por la garantía o precise de partes, componentes, consumibles o accesorios dirjase a este domicilio.

Si no existiese ningún Centro de servicio autorizado en su ciudad, población o en un radio de 70 kilómetros de su ciudad o población, la garantía incluirá cualquier gasto de entrega razonable relacionado con el transporte del producto a su Centro de servicio autorizado más cercano. Por favor, llame al Centro de servicio autorizado más cercano para obtener las aprobaciones necesarias o la información relacionada con el envío del producto y la dirección de envío

Esta garantía ampara todas las piezas de hardware del producto e incluye mano de obra. El procedimiento para hacer efectiva la garantía consiste en la presentación del producto, acompañado de la póliza correspondiente, debidamente sellada por el establecimiento que lo vendió, o la factura, o recibo o comprobante, en el que consten los datos específicos del producto objeto de la compraventa.

Lenovo sólo pueden eximirse de hacer efectiva la garantía en los siguientes casos: a) Cuando el producto se hubiese utilizado en condiciones distintas a las normales. b) Cuando el producto no hubiese sido operado de acuerdo con el instructivo de uso que se le acompaña. c) Cuando el producto hubiese sido alterado o reparado por personas no autorizadas por el fabricante nacional, importador o comercializador responsable respectivo.

Todos los programas de software precargados en el equipo sólo tendrán una garantía de noventa (90) días por defectos de instalación desde la fecha de compra. Lenovo no es responsable de la información incluida en dichos programas de software y/o cualquier programa de software adicional instalado por Usted o instalado después de la compra del producto.

La garantía cubre la atención, revisión y corrección de errores, defectos o inconsistencias que impidan el desempeño normal de un equipo de cómputo en cuanto a su hardware y software. Los servicios no cubiertos por la garantía se cargarán al usuario final, previa obtención de una autorización.

Esta garantía tiene una duración de un año a partir del momento de la compra e incluye la mano de obra, por lo que en caso de aplicarse la garantía, esta no causara ningún gasto o costo para el cliente.

Centros de Servicios autorizados para hacer efectiva la garantía: Lenovo México con domicilio en Paseo de Tamarindos No.400-A Piso 27 Arcos, Torre Poniente, Bosques de Las Lomas, Delegación Miguel Hidalgo, C.P. 05120 México, D.F. Teléfono 01800- 083-4916, http://support.lenovo.com/es_MX/product-service/service-provider/default.page

Lenovo Monterrey con domicilio en Boulevard Escobedo No.316, Apodaca Technology Park, Apodaca, C.P. 66601, Nuevo León, México. Teléfono 01800- 083-4916, http://support.lenovo.com/es_MX/product-service/service-provider/default.page

Fabricado por: Lenovo PC HK Limited

23/F, Lincoln House, Taikoo Place 979 King's Road, Quarry Bay, Hong Kong

Modelo del producto: _____

Fecha en que el consumidor recibió el producto: _____

Marca Lenovo

ASP / AWSP	DIRECCION	COLONIA	C. P.	DELEGACION	ESTADO	TELEFONO
Servinext Grupo Prybo	Av. Aguas- calientes Norte No. 622-10	Col. Centro, El Cilindro	20138	Aguascal- ientes	Aguas- calientes	0454491119337 4499126159 4491088000
Servinext	Priv. San Pedro No. 7704 Int.55	Col. Real De San Francisco 2	22236	Tijuana	Baja California	(045) 6643091802
Servinext	Paseo del Bosque No. 25227 Int. O-10	Col. Fracc. Villa Residencial del Bosque	22204	Tijuana	Baja California	(045) 6441717022
Servinext Newtech	Prol. Leona Vicario Mza 84 Lote 16	Col. Lomas del Sol	23477	Cabo San Lucas	Baja California Sur	(624) 1051020 045 (624) 1268780
Nouva Tek Campeche	Calle 4 No. 13 Altos entre 1 y 2	Esquina col. Esperanza san Francisco	24080	Campeche	Campeche	9818153432 9811168873

ASP / AWSP	DIRECCION	COLONIA	C. P.	DELEGACION	ESTADO	TELEFONO
Theos Tapachula	Novena Oriente 25	Col. Centro	30700	Tapachula	Chiapas	01 962 626 22 11 01 962 626 1374
Theos Tuxtla Gutierrez	11 Oriente Sur # 344, Loc-1	Col. Centro	29000	Tuxtla Gutierrez	Chiapas	01 961 61 121 86
Theos Cd Juarez	Paseo de los Zenzontles No. 7931 Int. 20A	Paseos del Alba	32696	Ciudad Juarez	Chihuahua	656 6910232
Theos Chihuahua/Compuax	Calle Cuauhtemoc 149 B	Col. Revolución	31107	Chihuahua	Chihuahua	01 614 493 4180 01 614 183 1283 045 614 184 8476
Syga Colima	Paseo de Gilberto # 60	Col. Jardines de Bugambilias	28978	Colima	Colima	01312 3235860
Enter Mexico	Reforma No. 543	Azcapotzalco	2000	Distrito Federal	Mexico	30672700, ext. 1305, 1311, 1700
Soltic	San Francisco No. 521- G	Del Valle	03100	Distrito Federal	Mexico	9140 4600 9140 4621 9140 4623
Theos S.A. De C.V.	Alvaro Obregón No. 188	Roma	06700	Distrito Federal	México	5564 8403 30670670, ext. 231
Servinext Computer Center	Av. 20 de Noviembre No.1006	Col. Centro	34000	Durango	Durango	(618) 8114010 045 (618) 1587852
Servinext Soluciones Computacionales	Calz. Río Nazas No. 76	Col. Villa de Jacarandas	27110	Torreón	Coahuila	(55) 547935 (871) 72689301
Servinext Desarrollo de Soluciones	Av Ejido 5 Int. 101	Col. Carabali Centro	39590	Acapulco	Guerrero	0457444295158 0457442253285 017444835350
Servinext GRO	Av Santa Cruz 238	Col. Cuauhtemoc	39550	Acapulco	Guerrero	7445867098

ASP / AWSP	DIRECCION	COLONIA	C. P.	DELEGACION	ESTADO	TELEFONO
Syga Hidalgo	Hacienda la Española No. 300, esquina con Blvd. Hacienda de Pitahayas	Fracc. Hacienda de Pitahayas	42082	Pachuca	Hidalgo	17711339188
SIP	Andrés Terán # 1482	Col. Chapultepec Country	44620	Jalisco	Jalisco	33 3616 3113 33 3616 3114
Theos Tepic	Calle Prolongación Abasolo No. 90	La Huerta Residencial	63070	Tepic	Nayarit	31 1217 1508 31 1216 2689
Genesys Monterrey	Angel Martínez Villarreal No. 433	Col. Chepevera	64030	Nuevo Leon	Nuevo León	8347 7640 8347 7641 8347 7642 8347 7643
Sistemas Jal-tec	Pablo Moncayo No. 135	Colinas de San Jerónimo	64630	Nuevo Leon	Nuevo León	81 1052 3950
Soltic Querétaro	Espíritu Santo 225	Col. Carretas	76050	Querétaro	Querétaro	442 2136 913
Nouva Tek Quintana Roo	Palenque 46-A	SMZ 26	77509	Cancun	Quintana Roo	0199 8887 2227/ 0199 8884 6361, ext. 105
Soluciones De Computo Avanzadas SLP	Av. Himno Nacional No. 5735, Local D-11	Barrio de San Juan de Guadalupe	78350	San Luis Potosi	San Luis Potosi	01-4448-391836
Servinext Compuslan Soluciones Integrales	Mariano Escobedo No.432 Ote.	Col. Centro	80000	Culiacán	Sinaloa	6677153362 6677131472 045 6672130297
Servinext Soluciones de Computo	Anahuac No. 905-B	Col. López Mateos	82140	Mazatlán	Sinaloa	6699903012 045 6691258638

ASP / AWSP	DIRECCION	COLONIA	C. P.	DELEGACION	ESTADO	TELEFONO
Theos Cd Obregon	Enrique Rebsamen No. 999 Pte	Municipio Libre	85080	CD Obregon	Sonora	0164 4412 6136 01800 5067336
Theos Syga Hermosillo	Cumbre nevada 68	Col. Nuevo Hermosillo	83296	Hermosillo	Sonora	662-252-6220 01800 5067336 045662 1370812 Carlos Fourcade
Nouva Tek Tabasco	Manuel Mestre 137	Col. Nueva Villahermosa	86070	Villahermosa	Tabasco	9211516702 9988846361 9988872227
Servinext Tamsys Nuevo Laredo	Priv. Laguna Seca # 6203	Col. Villas de Lago	88290	Nuevo Laredo	Tamaulipas	8671294764
Sigma Tampico S.A. De C.V.	Primera Avenida No. 310	Smith	89140	Tampico	Tamaulipas	0183 3217 0483 0183 3217 0436
Soltic Toluca	Av. Santa Elena 107 Privada de los Girasoles 4C-32	Rincón de San Lorenzo de Tepatitlan	50010	Toluca	Estado de México	01722-3190060 01722-3190061
Servinext Grupo DYCS	Av. Ávila Camacho # 225	Col. Fracciona-mento Veracruz	91020	Xalapa	Veracruz	0445541409777 0445547409739
Servinext LAMBDA-P RAC	Sur 15 No. 145	Col. Centro	94300	Orizaba	Veracruz	272-7246445
Servinext Servicios Profesionales del Sureste	Malpica 2100 Local 3	Col. Benito Juárez Norte	96576	Coatzacoalcos	Veracruz	9212141258 9211528999 0459211782270
Servinext SISTEC	Gonzalez Ortega 11	Col. Centro	92800	Tuxpan	Veracruz	(783) 83 4 97 39 (783) 110 46 18

ASP / AWSP	DIRECCION	COLONIA	C. P.	DELEGACION	ESTADO	TELEFONO
Nouva Tek Veracruz	Calle Libertad 109 B Entre Diaz Mirón y L. Cardenas	Col. Marco Antonio Muñoz	94295	Boca del Río	Veracruz	(229) 9273931, ext. 812 Fax: 9273932
Thera Xalapa	Av. El Olmo No. 41 Interior 1	Col. El Olmo	91194	Xalapa	Veracruz	01 228 1655369 228 177 8033 228 102 3043
Nouva Tek Yucatan	Calle 42 # 565D x 77	Col. Centro	97000	Yucatan	Yucatan	0199 8887 2227/ 0199 8884 6361, ext. 105
Lenovo Mexico S. de R.L. de C.V.	Boulevard Escobedo 316	Col. Apodaca Technology Park	66601	Apodaca	Nuevo León	01 800 2 53 66 86

Información sobre medioambiente, reciclaje y eliminación

Declaración general de reciclaje

Lenovo recomienda a los propietarios de equipos de tecnología de la información (IT) que reciclen sus equipos cuando ya no sean necesarios. Lenovo dispone de una variedad de programas y servicios para ayudar a los propietarios de equipos a reciclar sus productos de IT. Para obtener información sobre cómo reciclar productos Lenovo, vaya a: <http://www.lenovo.com/recycling>.

Información WEEE importante



Los equipos eléctricos y electrónicos marcados con el símbolo de un tarro de basura con ruedas tachado con una cruz no pueden ser eliminados como desechos municipales mezclados. La basura de equipos eléctricos y electrónicos (WEEE) se debe tratar de forma separada, mediante el uso de un marco de recolección disponible para los clientes, de modo que se devuelva, se recicle y se trate. Encuentre información específica del país en: <http://www.lenovo.com/recycling>.

Información sobre reciclaje para Japón

La información acerca del reciclaje y la eliminación para Japón está disponible en: <http://www.lenovo.com/recycling/japan>.

Declaración de reciclaje adicional

Puede encontrar información adicional acerca de cómo reciclar componentes y baterías del dispositivo en su Guía del usuario. Consulte "Acceder a su Guía del usuario" para más detalles.

Etiquetas de reciclaje de baterías

Información sobre el reciclaje de baterías de Taiwán



廢電池請回收

For better environmental protection, waste batteries should be collected separately for recycling or special disposal.

Información sobre el reciclaje de baterías para los Estados Unidos y Canadá



US & Canada Only

Información sobre el reciclaje de baterías para la Unión Europea



Etiqueta de eficiencia energética



Directiva de Restricción de sustancias peligrosas (RoHS)

Turquía

The Lenovo product meets the requirements of the Republic of Turkey Directive on the Restriction of the Use of Certain Hazardous Substances in Electrical and Electronic Equipment (EEE).

Türkiye EEE Yönetmeliğine Uygunluk Beyanı

Bu Lenovo ürünü, T.C. Çevre ve Orman Bakanlığı'nın "Elektrik ve Elektronik Eşyalarda Bazı Zararlı Maddelerin Kullanımının Sınırlanmasına Dair Yönetmelik (EEE)" direktiflerine uygundur. EEE Yönetmeliğine Uygundur.

Ucrania

Цим підтверджуємо, що продукція Леново відповідає вимогам нормативних актів України, які обмежують вміст небезпечних речовин

India

RoHS compliant as per E-Waste (Management & Handling) Rules, 2011.

Unión Europea

Lenovo products sold in the European Union, on or after 3 January 2013 meet the requirements of Directive 2011/65/EU on the restriction of the use of certain hazardous substances in electrical and electronic equipment ("RoHS recast" or "RoHS 2").

For more information about Lenovo progress on RoHS, go to:

http://www.lenovo.com/social_responsibility/us/en/RoHS_Communication.pdf

Aviso para usuarios en México

La operación de este equipo está sujeta a las siguientes dos condiciones: (1) es posible que este equipo o dispositivo no cause interferencia perjudicial y (2) este equipo o dispositivo debe aceptar cualquier interferencia, incluyendo la que pueda causar su operación no deseada.

Etiqueta de conformidad de Euroasia



Please make sure the temperature for device will not be higher than 40 °C.
The device could be used with a separation distance of 0cm to the human body.
The adapter shall be installed near the equipment and shall be easily accessible.
The device is going on be operated in 5150-5250 frequency range. It is restricted indoor environment only.

Federal Communications Commission (FCC) Declaration of Conformity

This device complies with part 15 of the FCC Rules. Operation is subject to the following two conditions: (1) This device may not cause harmful interference, and (2) this device must accept any interference received, including interference that may cause undesired operation.

This device has been tested and found to comply with the limits for a Class B digital , pursuant to Part 15 of the FCC Rules. These limits are designed to provide reasonable protection against harmful interference in a residential installation. This equipment generates, uses and can radiated radio frequency energy and, if not installed and used in accordance with the instructions, may cause harmful interference to radio communications. However, there is no guarantee that interference will not occur in a particular installation If this equipment does cause harmful interference to radio or television reception, which can be determined by turning the equipment off and on, the user is encouraged to try to correct the interference by one or more of the following measures:

- Reorient or relocate the receiving antenna.
- Increase the separation between the equipment and receiver.
- Connect the equipment into an outlet on a circuit different from that to which the receiver is connected.
- Consult the dealer or an experienced radio/TV technician for help.

FCC Caution:

Changes or modifications not expressly approved by the party responsible for compliance could void the user's authority to operate the equipment.

Industry Canada Note

This device complies with Industry Canada license-exempt RSS standard(s). Operation is subject to the following two conditions:

- (1) This device may not cause interference, and
- (2) This device must accept any interference, including interference that may cause undesired operation of the device .

Le présent appareil est conforme aux CNR d'Industrie Canada applicables aux appareils radio exempts de licence. L'exploitation est autorisée aux deux conditions suivantes:

- (1) l'appareil ne doit pas produire de brouillage, et
- (2) l'utilisateur de l'appareil doit accepter tout brouillage radioélectrique subi, même si le brouillage est susceptible d'en

This Class B digital apparatus complies with Canadian ICES-003.

Cet appareil numérique de la classe B est conforme à la norme NMB-003 du Canada.

IC: 10407A-YT2830F

IC: 10407A-YT21050F

FCC RF Exposure Information (SAR)

This device is designed and manufactured not to exceed the emission limits for exposure to radio frequency (RF) energy set by the Federal Communications Commission of the United States.

During SAR testing, this device is set to transmit at its highest certified power level in all tested frequency bands, and placed in positions that simulate RF exposure in usage near the body with the separation of 0 mm. Although the SAR is determined at the highest certified power level, the actual SAR level of the device while operating can be well below the maximum value. This is because the device is designed to operate at multiple power levels so as to use only the power required to reach the network. In general, the closer you are to a wireless base station antenna, the lower the power output.

The exposure standard for wireless s employs a unit of measurement known as the Specific Absorption Rate, or SAR. The SAR limit set by the FCC is 1.6W/kg.

Tests for SAR are conducted using standard operating positions accepted by the FCC with the device transmitting at its highest certified power level in all tested frequency bands.

The FCC has granted an Equipment Authorization for this model device with all reported SAR levels evaluated as in compliance with the FCC RF exposure guidelines. SAR information on this model device is on file with the FCC and can be found under the Display Grant section of www.fcc.gov/oet/ea/fccid after searching on:

YOGA Tablet 2-1050L	FCC ID: O57YT21050L
YOGA Tablet 2-1050F	FCC ID: O57YT21050F
YOGA Tablet 2-830L	FCC ID: O57YT2830L
YOGA Tablet 2-830F	FCC ID: O57YT2830F
YOGA Tablet 2-830LC	FCC ID: O57YT2830LC

SAR compliance for body operation is based on a separation distance of 0 mm between the unit and the human body.

IC Radiation Exposure Statement

This EUT is compliance with SAR for general population/uncontrolled exposure limits in IC RSS-102 and had been tested in accordance with the measurement methods and procedures specified in IEEE 1528 and IEC 62209. This equipment should be installed and operated with minimum distance 0 cm between the radiator and your body. This device and its antenna(s) must not be co-located or operating in conjunction with any other antenna or transmitter.

Cet appareil est conforme aux limites d'exposition DAS incontrôlée pour la population générale de la norme CNR-102 d'Industrie Canada et a été testé en conformité avec les méthodes de mesure et procédures spécifiées dans IEEE 1528 et IEC 62209. Cet appareil doit être installé et utilisé avec une distance minimale de 0 cm entre l'émetteur et votre corps. Cet appareil et sa ou ses antennes ne doivent pas être co-localisés ou fonctionner en conjonction avec tout autre antenne ou transmetteur.

First Edition (August 2014) © Copyright Lenovo 2014.

Première édition (Août 2014) © Copyright Lenovo 2014.

Primera edición (agosto de 2014) © Copyright Lenovo 2014.

Reduce | Reuse | Recycle



SP49A6N1CU
Printed in China