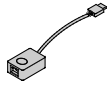
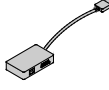


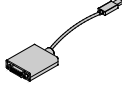
פתחו את האריזה



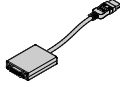
ThinkPad OneLink+ to RJ45 Adapter\*



ThinkPad OneLink+ to VGA/RJ45 Adapter\*



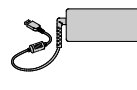
Lenovo Mini-DisplayPort® to VGA Monitor Cable\*



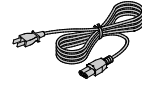
Lenovo HDMI™ to VGA Adapter\*



תיוד



מתאם מתח AC



Kבל חשמל

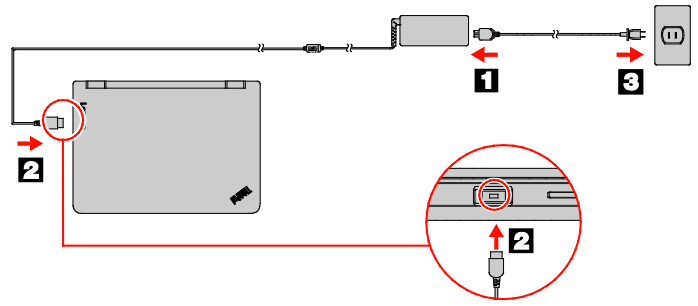


ThinkPad® מחשב

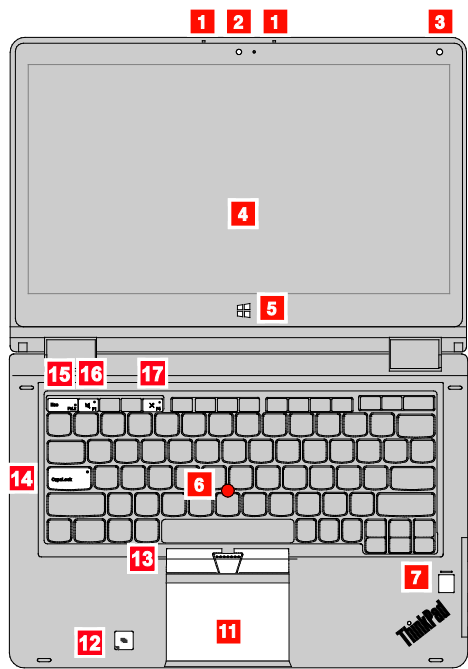
\*זמין בדגמים מסוימים

התקנה ראשונית

1. חברו את כבל החשמל למתאם מתח ה-AC **1**, חברו את מתאם מתח ה-AC לחבר המתח של המחשב **2** לבסוף, חברו את כבל החשמל של המחשב לשקע חשמל עם הארקה **3**. ודאו שכל מחברי כבלי החשמל מחוברים ומאובטחים כהלכה בתוך השקעים.



2. לחצו על מתג ההפעלה כדי להפעיל את המחשב. לאחר מכן, בצעו את ההוראות שעל המסך להשלמת ההתקנה הראשונית.



- 1 מיקרופונים\*
  - 2 מצלמה\*
  - 3 חישה אור סביבה
  - 4 מסך רב-מגע
  - 5 לחצן Windows®
  - 6 יתד ההצבעה TrackPoint®
  - 7 קורא טביעת אצבעות\*
  - 8 ThinkPad Pen Pro\*
  - 9 לחצנים לבקרת עוצמת הקול
  - 10 מתג הפעלה
  - 11 משטח מגע ThinkPad
  - 12 סמל תקשורת טווח אפס (NFC)\*
  - 13 לחצני TrackPoint
  - 14 מקש CapsLock עם מחוון CapsLock
  - 15 מקש Esc עם מחוון Fn Lock
  - 16 מקש F1 עם מחוון השתקת הרמקולים
  - 17 מקש F4 עם מחוון השתקת המיקרופון
- \*זמין בדגמים מסוימים

מדינה ואזור	מספר טלפון
בלרוס	8-256-400-184 (תעריף שיחה סטנדרטי) (רוסית, אנגלית)
בנגלדש	AWSP Flora Limited 88-017-000-0000 70-200-8853 דוא"ל: <a href="mailto:hasan_reaz@globalbrand.com.bd">hasan_reaz@globalbrand.com.bd</a>
בסין	קו למיכה טכנית: 400-100-6000 (מנדרינית)
ברבדוס	02-339-36-11 (שירות ותמיכה באחריות) (הולנדית, צרפתית) 400-426-7378 (אנגלית)
ברוניי	חייגו 800-1111 ולאחר מכן חייגו 866-273-5446 (הבאסה מלאית, אנגלית)
ברזיל	חייגו מתוך אזור סאו פאולו: 11-3889-8986 חייגו מחוץ לאזור סאו פאולו: 0800-701-4815 (פורטוגזית)
בריטניה	0333-777-3991 (תעריף לאומי) (אנגלית)
ברמודה	1-800-426-7378 (אנגלית)
גאורגיה	995-706-777-826 (תעריף שיחה סטנדרטי) (רוסית, אנגלית)
גואטמלה	999-9190 (ספרדית)
ג'מייקה	1-800-426-7378 (אנגלית)
גרמניה	0800-500-4618 (שיחת חינם) (שירות ותמיכה באחריות) (גרמנית)
גרנדה	1-800-426-7378 (אנגלית)
דנמרק	7010-7150 (שירות ותמיכה באחריות) (דנית)
דרום אפריקה	0800-110-756 (אנגלית)
הודו	(ראשי) 1800-419-4666 (Tata) (מניין) 1800-3000-8465 (Reliance) דואר אלקטרוני: <a href="mailto:commercial@lenovo.com">commercial@lenovo.com</a> (אנגלית, הינדי)
הולנד	020-513-3939 (הולנדית) 852) 3516-8977 (קטגוריות אנגלית, מנדרינית)
הונגריה	+36-13-825-716 (אנגלית, הונגרית)
הונדורס	800-0123 (ספרדית) 1-866-434-2080 (ספרדית)
הרפובליקה הדומיניקנית	800-353-637 (שיחת חינם)
הרפובליקה הצ'כית	120-11072 (שיחת חינם) 84-8-4458-1042 (תעריף שיחה סטנדרטי)
וייטנאם	0800-426-7378 (אנגלית)
ונצואלה	0800-100-2011 (ספרדית)
טורסוליה	1-800-426-7378 (אנגלית)
טורקיה	444-04-26 (טורקית)
טיואן	0800-000-702 (מנדרינית)
טרקס וקייקוס	1-800-426-7378 (אנגלית)
יוון	ספק שירותי אחריות מורשה של Lenovo (יוונית) 0120-000-817 (פינית, אנגלית)
ירדן	Jordan Business Systems 713/127 00-962-6-500-0999 (General Computer & Electronic (GCE) 00-962-6-551-3879 (ערבית, אנגלית)
כוויית	Easa Hussain Al Yousefi 00-965-2244-5280 AM. KHORAFI 00-965-2200-1100 1127 Khorafi Business Machines (KBM) 00-965-2259-4611 Diyar United Company 00-965-4378-383 Redington Kuwait 00-965-2433-3203 2545-6251 / 2545-6250 (ערבית, אנגלית, צרפתית)
לבנון	00-961-1999-500 - Quantech Computer Business Machine (CBM) 00-961-1680-180 00-961-1771-300 - El Haceb S.A.L (ערבית, אנגלית, צרפתית)
לוקסמבורג	352-360-385-222 (צרפתית)
לטביה	371-6707-0360

**Windows 10**

1. פתחו את תפריט ההפעלה ולאחר מכן לחצו על **Lenovo Companion**. אם **Lenovo Companion** אינו מופיע בתפריט ההפעלה, לחצו על כל היישומים.
2. לחצו על תמיכה - אחריות וישירותים.

**Windows 7**

לחצו על התחל - כל התוכנית - **Lenovo PC Experience** - **Lenovo Warranty**

**יחידות להחלפה עצמית**

יחידות להחלפה עצמית (CRUs) הן חלקים שניתנים לשרוג או להחלפה על-ידי הלקוח. כדי להציג את ההוראות להחלפת יחידות להחלפה עצמית, עיין בסעיף המתייחס למדריך למשתמש. לקבלת מידע נוסף, עיין בסעיף 'גישה אל המדריך למשתמש'.

לחצו על רשימת היחידות להחלפה עצמית במחשב שלכם:

- יחידות להחלפה עצמית בשירות עצמי**
- מתאם מתח AC וכבל חשמל
  - מלול מסכה הבסיס
  - סוללת מטבע
  - מחוון זיכרון
  - כוון זיכרון מוצק מסוג M.2
  - כרטיס LAN אלחוטי
  - כרטיס WAN אלחוטי\*
  - ThinkPad Pen Pro\*

\*זמין בדגמים מסוימים

**מספרי טלפון לתמיכה טכנית ברחבי העולם**

בסעיף זה מפורטים מספרי הטלפון של התמיכה של Lenovo. אם אינכם מוצאים את מספר הטלפון של התמיכה עבור המדינה או האזור שלכם, פנו למסוק או לנציג שיווק של Lenovo.

לפני שתפנו לנציג התמיכה הטכנית של Lenovo, הכינו את הפרטים הבאים ברישיגי: זוג מספר סידורי, הקטסט המודיק של הודעת השיאה ותואר הבעיה.

**חשוב:** מספרי הטלפון עשויים להשתנות ללא הודעה מראש. רישמתם הטלפונים העדכנית ביותר של מרכז התמיכה בלקוחות זמינה תמיד בכתבות: <http://www.lenovo.com/support/phone>

מדינה ואזור	מספר טלפון
Saint Kitts and Nevis	1-800-426-7378 (אנגלית)
אוסטרליה	0810-100-654 (גרמנית)
אוסטרליה	1-800-041-267 (אנגלית)
אוקראינה	044-362-42-81 (תעריף שיחה סטנדרטי) 089-320-24-92 (תעריף שיחה סטנדרטי)
אורוגוואי	000-411-005-6649 (ספרדית)
איחוד הממירויות הערביות	8000-3570-2810 (תעריף שיחה סטנדרטי) (ערבית)
איטליה	39-800-820-094 (שירות ותמיכה באחריות) (איטלקית)
איי בהאמה	1-800-426-7378 (אנגלית)
איי קיימן	1-800-426-7378 (אנגלית)
אינדונזיה	1-803-442-425 62 213-002-1090 (תעריף שיחה סטנדרטי)
אירלנד	(אנגלית, בהאסה אינדונזית) 1-890-928-860 (אנגלית)
אל סלבדור	800-6264 (אנגלית)
אלג'יריה	33-6-7348 1739 (צרפתית, ספרדית)
אנגוילה	1-800-426-7378 (אנגלית)
אנטיוגוה גרנבדה	1-800-426-7378 (אנגלית)
אסטוניה	372-66-00-800 (אסטונית, רוסית, אנגלית)
אקוודור	1-800-426-7378 (אנגלית) 0800-666-0011 (ספרדית)
ארגנטינה	0800-90-077 (ספרדית, אנגלית)
ארמניה	0-606-90-077 (תעריף שיחה סטנדרטי)
ארצות הברית	(רוסית, אנגלית)
ארצות הברית	1-800-426-7378 (אנגלית)
בוליביה	0800-10-0189 (ספרדית)
בוטסויה הרפובליקה	387-3356-3170 (בוטסונית)
בחרין	00-973-1771-1722 - Kanoo IT Bahrain Business Machine LLC 00-973-1758-4302 (ערבית, אנגלית)

אחסנו את הסוללות הנטענות או את המוצרים המכילים אותן בטמפרטורת החדר, כשכן טעונת ברמה של 30% עד 50% מהקיבולת. אנו ממליצים על טעינת הסוללות פעם בשנה כדי למנוע פריקת יתר.

אסרו להשליך את הסוללה לאשפה רגילה. בעת השלכת הסוללה, הקפידו לשמור על החוקים או התקנות המקומיים.

**הודעה בנושא סוללה נטענת מובנית**

סכנה

אין לנסות להוציא או להחליף את הסוללה הנטענת המובנית. החלפת הסוללה חייבת להתבצע במרכז תיקונים מורשה של Lenovo או על-ידי טכני מורשה של Lenovo.

טענו את הסוללה רק ורק בהתאם להוראות המופיעות בתיעוד המוצר. מרכזי התיקונים המורשים של Lenovo או הטכנים ממחזרים סוללות של Lenovo בהתאם לחוקים ותקנות מקומיים.

**הודעה בנושא סוללת מטבע לא נטענת**

סכנה

החלפה של סוללת המטבע שלא כהלכה עלולה לגרום לסכנת התפוצצות. הסוללה מכילה כמות קטנה של חומר מדיק.

אין לחמם את הסוללה לטמפרטורה גבוהה מ-100°C (212°F).

ההצגה הבאה חלה על משתמשים במדינת קליפורניה, ארה"ב.

מידע אודות חומרים פרכלוטריים בקליפורניה:

מוצרים המכילים סוללות מטבע של ליתיום-מנגן דו-חמצני עשויים להכיל פרכלוטרי.

חומר פרכלוטרי - ייתכנו הוראות טיפול מיוחדות, ראו [www.dtsc.ca.gov/hazardouswaste/perchlorate](http://www.dtsc.ca.gov/hazardouswaste/perchlorate)

**שימוש באוזניות**

זהירות:

לחץ קול קיצוני מאוזניות עלול לגרום לאובדן שמיעה. כונון האקולייזר לרמה מרבית מבזיז את מתח המוצא של האוזניות ואת רמת הלחץ הקולי. לכן, על מנת להגן על שמיעתכם, כונונו את האקולייזר לרמה המתאימה.

שימוש מופרז באוזניות לפרק זמן ממושך בעוצמת קול גבוהה עלול להיות מסוכן אם האוזניות אינן תואמות למפרטי EN 50332-2. מחבר פלט האוזניות במחשביך עומד בתקנות EN 50332-2 תת-7. תקנה זו מגבילה את מתח פלט RMS-האמפלי המרבי בפס הרחב ל-150 mV. לצורך הגנה מפני אובדן שמיעה, ודאו שהאוזניות שבהן אתם משתמשים תואמות גם ל-EN 50332-2 (הגבלות טעיף 7) עבור מתח מאפייני פס רחב של 75 mV. שימוש באוזניות שאינן תואמות ל-EN 50332-2 עלול להיות מסוכן בשל רמות לחץ קול קיצוניות.

אם רכשתם שירותים של Lenovo שברשותכם ממרוכזות אוזניות, שילוב האוזניות והמחשב אבר תואם למפרטי EN 50332-1. אם נעשה שימוש באוזניות שונות, ודאו שהן עומדות בתקנות EN 50332-1 (ערכי הגבלה של טעיף 6.5). שימוש באוזניות שאינן תואמות ל-EN 50332-1 עלול להיות מסוכן בשל רמות לחץ קול קיצוניות.

**מידע בנושא שירות, תמיכה ואחריות**

אם רכשתם שירותים של Lenovo, עיין בתנאים וההגבלות הבאים לקבלת מידע מפורט:

- **בנושא שירותים או הרחבת לשירות:** <http://support.lenovo.com/wsu>
- **לקבלת מידע בנושא שירותי ההגנה של Lenovo מפני נזק אל מחוון, בקרו בכתבות:** <http://support.lenovo.com/ladps>

**מידע בנוגע לאחריות**

Lenovo מספקת תקופת אחריות עבור המחשב שלכם. כדי לבדוק את מצב האחריות של המחשב שלכם, בקרו בכתבות [www.lenovo.com/warranty-status](http://www.lenovo.com/warranty-status) ולאוחר מכן פעלו בהתאם להוראות המופיעות על המסך.

על המחשב שלכם חלים תנאי האחריות המובטלות של Lenovo (LLW), גירסה 08/2011 או גירסה 08/2011. האחריות המובטלת מוצגת במחשב שלכם במהלך ההתקנה הראשונית. אם לא ניתן להציג את האחריות המובטלת במחשב או באחרי האינטרנט (http://www.lenovo.com/warranty/llw\_02), פנו אל משרד Lenovo או למשוק Lenovo באזורכם לקבלת עותק מודפס.

לאחר השלמת ההתקנה הראשונית, תוכלו להציג את פרטי האחריות במחשב באמצעות הפעולות הבאות:

**גישה אל המדריך למשתמש**

1. בשולחן העבודה של מידע מפורט אודות המחשב. כדי לגשת אל המדריך למשתמש, יש לבצע את הפעולות הבאות:

- Windows 10**
1. פתחו את תפריט ההפעלה ולאחר מכן לחצו על **Lenovo Companion**. אם **Lenovo Companion** אינו מופיע בתפריט "התחל", לחצו על **כל היישומים** כדי להציג את כל התוכניות, ולאחר מכן לחצו על **Lenovo Companion**.
  2. לחצו על תמיכה - User Guide.
- Windows 7**
1. בשולחן העבודה של Windows לחצו על התחל ולאחר מכן לחצו על עזרה ותמיכה. חלון העזרה והתמיכה של Windows ייפתח.
  2. לחצו על **Lenovo User Guide**.

Lenovo עורכת באופן קבוע שיפורים במדריך למשתמש של המחשב שברשותכם. כדי להבטיח שבידיכם המידע העדכני עבור המחשב שלכם, עיין בסעיף "הודות פרסומים" לקבלת מידע בנושא הודות המדריך למשתמש החדש ביותר.

**פתרונות התאוששות**

ייתכן שילמחשב זה לא מופיעים פתחו זיכרון או ערכת תקליטרי שחזור של Windows. לשתור מוערכת ההפעלה Windows® Microsoft, עיין במידע בנושא שחזור במדריך למשתמש. למידע נוסף עיין בסעיף "גישה אל המדריך למשתמש" במשך מסך זה.

**הודות פרסומים**

גרסאות אלקטרוניות של פרסומי המחשב שברשותכם זמינות באתר התמיכה של Lenovo. להודות הפרסומים עבור המחשב שברשותכם, בקרו בכתבות: <http://www.lenovo.com/support>

**קראו תיעוד זה לפני השימוש במחשב**

תיעוד זה מספק מידע קריטי בנושא בטיחות ותקניה עבור מחשבי Lenovo.

**מידע בנושא בטיחות**

**הודעה בנושא שקיות פלסטיק**

סכנה

שקיות פלסטיק עלולות להיות מסוכנות. הרחיקו שקיות פלסטיק מתינוקות וילדים כדי למנוע סכנת חנק.

**הודעה לגבי כבל פוליוויניל כלוריד (PVC)**

אזהרה: הטיפול בכבל של מחשב זה או בכבלים של היציא היקפי שנמכר עם מחשב זה יחשוף אתכם לעופרת, חומר כימי שמדינת קליפורניה, ארצות הברית, ידוע כמסרטן ונגזרים ממנים בעוברים ולבעיות פוריות אחרות. **שטפו את ידיכם לאחר הטיפול בכבלים.**

**הודעה כללית בנושא סוללות**

סכנה

הסוללות של Lenovo סיפקה לשימוש עם המוצר עבור מבדקי תאומות ויש להחליף רק בחליפם שקיבולת אישור. שימוש בסוללה שאינה מותאמת שצוין על-ידי Lenovo, או בסוללה מפורקת או שעברה שינוי, אינו מותר במסגרת האחריות.

שימוש לרעה או שימוש שגוי בסוללה עלול לגרום להתחממות יתר, לדליפת נוזל או לפיצוץ. כדי למנוע פגיעה אפשרית, בצעו את הפעולות הבאות:

- אסרו לפתוח או לפרק את הסוללה ואסרו לבצע פעולות תחזוקה.
- אסרו למעוך או לנקב את הסוללה.
- אסרו לגרום לקצר בסוללה ואסרו לחשוף אותה לימים או לנוזלים אחרים.
- יש להרחיק את הסוללה מהשג ידם של ילדים.
- יש להרחיק את הסוללה מהאש.

אם הסוללה ניזוקה או אם נתחייבו בפליטה מהסוללה או בהצטברות של חומרים זרים על מגעי הסוללה, הפסיקו להשתמש בסוללה.



<b>מדינה או אזור</b>	<b>מספר טלפון</b>
	(לטביה, רוסיה, אנגליה)
ליטא	370 5278 6602 (ליטאית, רוסית, אנגלית)
מולדובה	0-602-23-433 (תעריף שיחה סטנדרטי) (רוסית, אנגלית)
מלזיה	1-800-88-0013 03-7724-8023 (תעריף שיחה סטנדרטי) (אנגלית)
מלטה	356-21-445-566 (אנגלית, איטלקית, מלטינית, ערבית)
מצרים	ראשי: 0800-0000-850 משני: 0800-0000-744 (ערבית, אנגלית)
מקאו	0800-807 / 0800-3559 / 3071-852 (קנטונזית, אנגלית, מנדרינית)
מקדוניה	389-2309-625 (מקדונית)
מקסיקו	001-866-434-2080 (ספרדית)
מרוקו	212-5-22-509-35 (ערבית)
נורווגיה	8152-1550 (נורבגית)
ניגריה	070-8060-1481 (אנגלית)
ניו זילנד	0508-770-506 (אנגלית)
ניקרגואה	001-800-220-2282 (ספרדית)
נפאל	977-1-423-3501 (Hunting), 977-1-113-3667 (סלפון נייד)
סגפפור	6818-5315 (תעריף שיחה סטנדרטי) 1-800-415-5529
סלובניה	0800-1-2005-80 (סלובנית)
סלובקיה	00421-2-4974-8888 (סלובקית)
סנט לוסיה	1-800-426-7378 (אנגלית)
סעודיה	800-84-451-28 (תעריף שיחה סטנדרטי) (ערבית)
ספרד	917-147-833 (ספרדית)
סרי לנקה	9477-7357-123 (Sumathi Information systems) (אנגלית)
עונגן	00-968-2469-6255 :Systems :Overseas Business Machines (OBM) 2460-5018, 00-968-2460-1072 :Gulf Business Machines Services (GBMS) 00-968-2455-9831
פולין	+48-22-295-4950 +48-22-116-8656 (פולנית, אנגלית)
פורטוגל	808-225-115 (תעריף שיחה סטנדרטי) (פורטוגזית)
פיליפינים	+48-22-295-4950 +48-22-116-8656 (תאילנדית, ג'ולוג)
פיילנד	358-800-1-4260 (שירות ותמיכה באחריות) (פינית)
פנמה	001-866-434 (מרכז תמיכה ללקוחות Lenovo - שיחת חינם) (ספרדית)
פקיסטן	:International Office Products (IOP) Ltd. 00-92-212-422-569 00-92-213-241-2023 :Selling Business Systems 00-92-21-568-9823
פרגוואי	009-800-52-10026 (ספרדית)
פרו	0-800-50-866 (אפשרות 2 (ספרדית)
צ'ילה	800-361-213 (ספרדית)
צרפת	33-243-166-035 (שירות ותמיכה באחריות) (צרפתית)
קולומביה	01-800-912-3021 (ספרדית)
קוסטה ריקה	0-800-011-1029 (ספרדית)
קוריאה	1670-0088 (תעריף שיחה סטנדרטי) (קוריאנית)
קזחסטן	77-273-231-427 (תעריף שיחה סטנדרטי) (רוסית, אנגלית)
קטאר	:Al Mana Computer Services 00-9744-4489-966 (1992 :Qatar Computer Services W.L.L 00-9744-4441-212 (ערבית)
קנדה	1-800-565-3344 (אנגלית, צרפתית)
קפריסין	080-0733-256 (אנגלית)
קראטייה	800-92537 (יוונית)
רומניה	385-1-3033-120 (קרואטית)
	+4021-231-79-88 :MB Distribution ,+4021-204-67-34 :MBL Computers ,+4021-323-72-52 :Sysco ,+4021-206-45-00 :Asseco See ,+40264-41-46-10 :Net Brinel ,+40256-27-75-77 :Eta2U ,+4021-208-58-00 :S&T Romania (רומנית)
רוסיה	7-499-705-6204 7-495-240-8558 (תעריף שיחה סטנדרטי) (רוסית)
שבדיה	077-117-1040 (שירות ותמיכה באחריות) (שוודית)
שוויץ	0800-55-54-54 (שירות ותמיכה באחריות) (גרמנית, צרפתית, איטלקית)
תאילנד	001-800-4415-734 (+662) 787-3067 (תעריף שיחה סטנדרטי) (תא, אנגלית)
תימן	:Al Khirbash and Agencies 00-967-1209-8278

<b>מדינה או אזור</b>	<b>מספר טלפון</b>
	(YBM) Yemen Business Machines :00-967-3-213324 00-967-3-214655 00-967-3-213909 (ערבית)

**מידע שירות מוצר של Lenovo עבור טאיוואן**

**委製商/進口商名稱: 荷蘭商聯想股份有限公司台灣分公司**
**進口商地址: 台北市內湖區堤頂大道2段89號5樓**
**進口商電話: 0800-000-702 (代表號)**

## מידע בנושא מיחזור וסביבה

Lenovo מעודדת משתמשים ביזוד טכנולוגיית מידע (IT) למחזר באופן אחראי את היצוד כאשר אין בו עוד צורך.
Lenovo מביעה מגוון של תוכניות ושירותים כדי לסייע לבעלי היצוד במחזור מוצרי IT.

לקבלת מידע בנושא מיחזור מוצרי Lenovo, בקרו בכתובת: http://www.lenovo.com/recycling

לקבלת הודעות נוספות בנושא מיחזור וסביבה, עיינו במדריך *למשתמש של המוצר* שברשותכם. לפרטים, עיינו בסעיף "גישה אל המדריך למשתמש".

המידע העדכני ביותר בנושא סביבה עבור המוצרים שלנו מופיע בכתובת http://www.lenovo.com/ecodeclaration

### מידע חשוב בנושא WEEE

<div> <div><span><span> </span></span></div> <div><b>אין להשלך למילכי אשפה גרילים ציוד חשמלי ואלקטרוני הנשא סמל של פח אשפה ועליו איקס.</b></div> <div> <p>פסולת ציוד חשמלי ואלקטרוני (WEEE) נטופל בנפרד באמצעות מסגרת האיסוף העומדת לרשות הצרכנים לצורך החזרה, מיחזור וטיפול ב-WEEE.</p> <p>תאגידים ספציפיים למדינות מופיעים בכתובת: http://www.lenovo.com/recycling</p></div></div>
--

### מידע אודות מיחזור ביפן

**日本でのリサイクルまたは廃棄についての詳細は、Web サイト <http://www.lenovo.com/recycling/japan> を参照してください。**

### מידע אודות מחזור בסין

**《废弃电器电子产品回收处理管理条例》提示性说明**  
**联想提醒您**有联想品牌产品的用户当不再需要此类产品时，遵守国家废弃电器电子产品回收处理相关法律法规，将交还当地具有国家认可的回收处理资质的厂商进行回收处理。更多回收服务信息，请点击进入 <http://support.lenovo.com/act/ivity/661.htm>.

### ההנחיה להגבלת חומרים מסוכנים (RoHS)

### RoHS באיחוד האירופי

מוצר Lenovo זה, לרבות החלקים הכלולים בו (כבלים, חוטים ודומה), עונה על הדרישות של תקנה 2011/65/EU לגבי המגבלה בשימוש של חומרים מסוכנים במכשירי חשמל ואלקטרוניקה ("RoHS 2" או "RoHS recast").

למידע נוסף אודות תאימות בינלאומית של Lenovo לגבי RoHS, בקרו בכתובת: http://www.lenovo.com/social\_responsibility/us/en/RoHS\_Communication.pdf

### בסין

The information in the following table is applicable for products manufactured on or after January 1, 2015 for sale in the People’s Republic of China.

部件名称	铅 (Pb)	汞 (Hg)	镉 (Cd)	六价铬 (Cr (VI))	多溴联苯 (PBB)	多溴二苯醚 (PBDE)
印刷电路板组件	X	0	0	0	0	0
硬盘	X	0	0	0	0	0
光驱	X	0	0	0	0	0
LCD面板 (LED背光源)	X	0	0	0	0	0
键盘	X	0	0	0	0	0
内存	X	0	0	0	0	0
电池	X	0	0	0	0	0
电源适配器	X	0	0	0	0	0
底壳、顶盖和扬声器	X	0	0	0	0	0

注：
本表依据SJ/T 11364的规定编制。
**O**: 表示该有害物质在该部件所有均质材料中的含量均在GB/T 26572标准规定的限量要求以下。

**X**: 表示该有害物质至少在该部件的某一均质材料中的含量超出GB/T 26572标准规定的限量要求。
标记“X”的部件，皆因全球技术发展水平限制而无法实现有害物质的替代。
印刷电路板组件包括印刷电路板（PCB）及其组件、集成电路（IC）和连接器。某些型号的产品可能不包含上表中的某些部件，请以实际购买机型为准。

图示：
在中华人民共和国境内销售的电子信息产品上将印有“环保使用期限”（EUP）符号。
圆圈中的数字代表产品的正常环保使用期限。



### RoHS בטורקיה

The Lenovo product meets the requirements of the Republic of Turkey Directive on the Restriction of the Use of Certain Hazardous Substances in Waste Electrical and Electronic Equipment (WEEE).

### Türkiye AEEE Yönetmeliğine Uygunluk Beyanı

**Bu Lenovo ürünü, T.C. Çevre ve Orman Bakanlığının "Atık Elektrik ve Elektronik Eşyalarıda Bazı Zararlı Maddelerin Kullanımının Sınırlanılmasına Dair Yönetmelik (AEEE)" direktiflerine uygundur.**

### AEEE Yönetmeliğine Uyğundur.

### RoHS באוקראינה

**Цим підтверджуємо, що продукція Леново відповідає вимогам нормативних актів України, які обмежують вміст небезпечних речовин**

### RoHS בהודו

RoHS compliant as per E-Waste (Management) Rules.

## מידע בנושא תאימות

המידע העדכני ביותר בנושא תאימות מופיע בכתובת: http://www.lenovo.com/compliance

## הודעות בנושא פליטה אלקטרונים

התקן זה נבדק ונמצא תואם להגבלות החלות על התקן דיגיטלי מסוג Class B. *למשתמש של מוצר זה* מפורטות הצהרות התאימות המלאות עבור התקני Class B, החלות על התקן זה. לקבלת מידע נוסף, עיינו בסעיף "גישה אל המדריך למשתמש".

הצהרת תאימות B class - קוריאנית

<b>B급 기기(가정용 방송통신기자재)</b>
<b>이 기기는 가정용(B급) 전자파적합기기로서 주로 가정에서 사용하는 것을 목적으로 하며, 모든 지역에서 사용할 수 있습니다</b>

### תאימות של האיחוד האירופי

איש קשר באיחוד האירופי:
Lenovo, 851 01 Bratislava, Einsteinova 21, Slovakia



תאימות להנחיה הנוגעת ליצוד טכנולוגיית המידע (ITE) וציוד רדיו

**בדגמים ללא התקן רדיו:**
מוצר זה עומד בדרישות ההגנה המפורטות בהנחיה 2014/30/EU של מועצת האיחוד האירופי.
נתוני הצהרת התאימות של החוקים של המדינות החברות המתייחסים לתאימות אלקטרומגנטית. הצהרת התאימות המלאה נמצאת במדריך *למשתמש*. למידע נוסף, עיינו בסעיף "גישה אל המדריך למשתמש" שבסמךך זה.

**דגמים המכילים התקן רדיו:**
מוצר זה תואם לדרישות החיוביות ולאשר התנאים הרלוונטיים של ההנחיה בדבר ציוד למסוף רדיו וטלוקומוניקציה.
תנאים המוצעת האיחוד האירופאי. נתוני הצהרת התאימות הקשורים לפונקציה אלחוטית נמצאים ב*Regulatory Notice*, שניתן להוריד מאתר התמיכה של Lenovo. לקבלת מידע נוסף עיינו בסעיף "הורדת פרטומים" שבסמךמך זה.

**הערה:**
ההנחיה R&TTE 1999/5/EC נשאת בתוקף במהלך תקופת המעבר של הנחית ציוד הרדיו (RED 2014/53/EU) עד לתאריך 12 ביוני, 2017. לאחר מכן, RED 2014/53/EU תחליף את R&TTE 1999/5/EC.

בנוסף, את ה-DoC EU (הצהרת התאימות) של המוצר ניתן להשיג כאן: http://www.lenovo.com/compliance

## מידע בנושא תאימות של התקן רדיו אלחוטי

דגמי מחשב המצוידים באמצעי תקשורת אלחוטית עומדים בתקנים החלים על תדרי רדיו ובטיחות, של המדינות או האזורים שבהם הם אושרו לשימוש אלחוטי.

בנוסף למסמך זה, הקפידו לקרוא את ה-Regulatory Notice עבור המדינה או האזור שלכם לפני שימוש בתקנים האלחוטיים שבמחשב. לקבלת גרסת PDF של ה-Regulatory Notice, עיינו בסעיף "הורדת פרטומים" במסמך זה.

### מידע בנושא תאימות רדיו אלחוטי עבור ברזיל

Este equipamento opera em caráter secundário, isto é, não tem direito a proteção contra interferência prejudicial, mesmo de estações do mesmo tipo, e não pode causar interferência a sistemas operando em caráter primário.

This equipment is a secondary type device, that is, it is not protected against harmful interference, even if the interference is caused by a device of the same type, and it also cannot cause any interference to primary type devices.

### מידע בנושא תאימות רדיו אלחוטי עבור מקסיקו

Advertencia: En Mexico la operación de este equipo está sujeta a las siguientes dos condiciones:
(1) es posible que este equipo o dispositivo no cause interferencia perjudicial y
(2) este equipo o dispositivo debe aceptar cualquier interferencia, incluyendo la que pueda causar su operación no deseada.

### מידע בנושא תאימות רדיו אלחוטי עבור סינגפור

<b>Complies with IMDA Standards DB102306</b>
--

### מידע בנושא תאימות רדיו אלחוטי עבור קוריאה

기기 준수 사항

무선설비 전파 혼신 (사용주파수 2400 ~ 2483.5, 5725 ~ 5825 무선제품해당)

해당 무선설비가 전파혼신 가능성이 있으므로 인명안전과 관련된 서비스는 할 수 없음

### SAR 정보

본 장치는 전파 노출에 대한 가이드라인을 충족합니다.

본 장치는 무선 송수신기 입니다. 본 장치는 국제 가이드라인으로 권장되는 전파 노출에 대한 제한을 초과하지 않도록 설계되었습니다. 장치 액세서리 및 최신 부품을 사용할 경우 SAR 값이 달라질 수 있습니다. SAR 값은 국가 보고 및 테스트 요구 사항과 네트워크 대역에 따라 다를 수 있습니다. 본 장치는 사람의 신체에서 15mm 이상의 거리에서 사용할 수 있습니다.

### מידע נוסף בנושא תאימות

### הודעה בנושא שמע עבור ברזיל

Ouvir sons com mais de 85 decibéis por longos períodos pode provocar danos ao sistema auditivo.

### סמל התאימות של אירופה ואסיה



### סמל התאימות של קליפורניה



### ENERGY STAR



דגמים נבחרים עומדים בדרישות של ENERGY STAR®. ניתן למצוא מידע מסף בנושא ENERGY STAR במדריך *למשתמש*. עיינו בסעיף "גישה אל המדריך למשתמש".

### הודעות משפטיות

Lenovo, הלוגו של Lenovo, ThinkPad, הלוגו של TrackPoint, ThinkPad ו-Yoga הם סימנים מסחריים של Lenovo בארצות הברית ו/או במדינות אחרות.

Microsoft ו-Windows הם סימנים מסחריים של חברות בעלותה של Microsoft.

המונחים HDMI High-Definition Multimedia Interface ו-HDMI הם סימנים מסחריים או סימנים מסחריים של HDMI Licensing LLC בארצות הברית ובמדינות אחרות.

שמות חברות, מוצרים או שירותים נוספים עשויים להיות סימנים מסחריים או סימני שירות של גורמים אחרים.

לקבלת הודעות משפטיות נוספות, עיינו במדריך למשתמש של המחשב שברשותכם. לקבלת מידע נוסף, עיינו בסעיף "גישה אל המדריך למשתמש".