

The Lenovo logo, consisting of the word "Lenovo" in white sans-serif font on a red rectangular background.

YOGA Tab 3 8”

Safety, Warranty & Quick Start Guide

Lenovo YT3-850F

Lenovo YT3-850L

Lenovo YT3-850M

I.40.LENOVO4.12626.0715

PT.LENOVO INDONESIA

WISMA KOTA BNI46, 19 FLOOR, SUITE 19-05

JL.JEND SUDIRMAN KAV.1, JAKARTA PUSAT 10220 INDONESIA

TEL: +62-21 30021000, FAX: +62 21 30021098/99

English/Indonesia

- 🔗 Read this guide carefully before using your YOGA Tab 3 8".
All information labeled with * in this guide refers only to the LTE model (Lenovo YT3-850L/Lenovo YT3-850M).

Electronic emission notices

Learn more

Getting support

Legal notices

European Union conformity

C € 0560

Radio and Telecommunications Terminal Equipment Directive

Lenovo declares that this product is in compliance with:

- The essential requirements and other relevant provisions of the Radio and Telecommunications Terminal Equipment Directive, 1999/5/EC
- All other relevant EU directives

The Declaration of Conformity information is located in the *Regulatory Notice*. To obtain a PDF version of the *Regulatory Notice*, go to : <http://support.lenovo.com/>

For support on network service and billing, contact your wireless network operator. For instructions on how to use your YOGA Tab 3 8", go to : <http://support.lenovo.com/>

Lenovo and the Lenovo logo are trademarks of Lenovo in the United States, other countries, or both.

Other company, product, or service names may be trademarks or service marks of others.

Manufactured under license from Dolby Laboratories.

Dolby, Dolby Atmos, and the double-D symbol are trademarks of Dolby Laboratories.

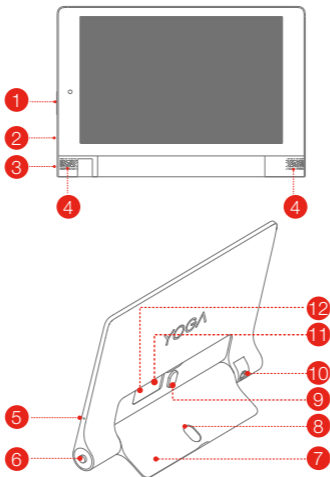
LIMITED AND RESTRICTED RIGHTS NOTICE: If data or software is delivered pursuant a General Services Administration "GSA" contract, use, reproduction, or disclosure is subject to restrictions set forth in Contract No. GS-35F-05925.

Technical specifications


YOGA Tab 3 8"	
Model & version	Model: Lenovo YT3-850F; Version: WLAN
	*Model: Lenovo YT3-850L; *Version: LTE
	*Model: Lenovo YT3-850M; *Version: LTE (Voice)
System	Android
CPU	Qualcomm APQ8009 *Qualcomm MSM8909
Camera	8 megapixels
Battery	6200 mAh
Display	Size: 20.32 cm (8 inches) Resolution: 800 × 1280
ⓘ Wireless communication	Bluetooth 4.0; WLAN 802.11 b/g/n; GPS/GLONASS; *LTE/WCDMA/GSM

- ⓘ ① Your YOGA Tab 3 8" supports LTE Band 1, 3, 4, 5, 7, 8, 19, 20, 38 and 40. But in some countries, LTE is not supported. To know if your YOGA Tab 3 8" works with LTE networks in your country, contact your carrier.

First glance



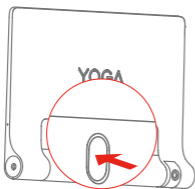
- | | | | | | |
|----|-----------------|----|---------------------|----|-----------------------|
| 1 | Volume button | 2 | Micro USB connector | 3 | On/Off button |
| 4 | Speakers | 5 | Microphone | 6 | Earphone jack |
| 7 | Kickstand | 8 | Hanging hole | 9 | Kickstand push button |
| 10 | Rotating camera | 11 | MicroSD card slot | 12 | *Micro SIM card slot |

-  The WLAN model (Lenovo YT3-850F) does not have a Micro SIM card slot. You can use pencils or metal-tipped pens with a tip diameter of 0.7 mm or above, including fountain pens, rollerball pens, and some ballpoint pens, to write and draw on the screen or perform auxiliary touch operations. Special tip: There is a risk of scratching the screen slightly if you apply too much pressure when writing or use a pen tip that is too hard. !!! Do not insert your finger into the hanging hole. Doing so might hurt your finger.

Preparing your tablet

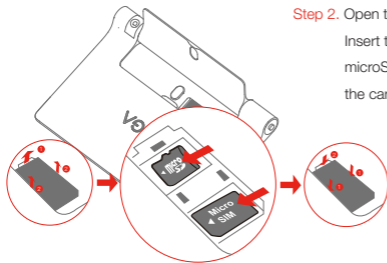
You can use cellular services with the LTE model (Lenovo YT3-850L/Lenovo YT3-850M) by inserting the Micro SIM card provided by your carrier.

Install the Micro SIM card and the microSD card as shown.

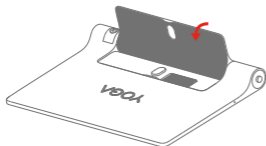


Step 1. Press the push button to open the kickstand.

Step 2. Open the card slot cover. Insert the Micro SIM card and microSD card and then install the card slot cover back.



Step 3. Push back the kickstand.

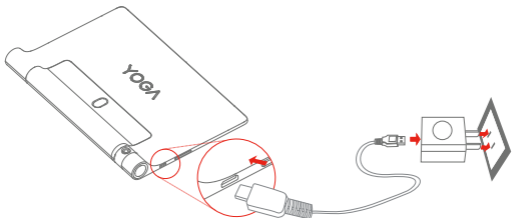


ⓘ Only Micro SIM card works with your tablet.

!!! DO not insert or remove the Micro SIM card while your tablet is turned on. Doing so can permanently damage your Micro SIM card or tablet.

Starting to use your tablet

Before using your tablet, you might need to charge the battery. Charge the battery as shown.



Connect your tablet to a power outlet using the included cable and USB power adapter.



Low battery

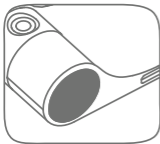


Fully charged



Charging

Turning on/off



Turn on: Press and hold the On/Off button until the Lenovo logo appears.

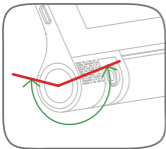
Turn off: Press and hold the On/Off button for a few seconds, then tap **Power off**.

Restart: Press and hold the On/Off button for a few seconds, then tap **Restart**. To force restart your tablet, press and hold the power button until the tablet vibrates.

Taking screenshots

Press and hold the On/Off button and the volume down button at the same time.

Using the rotating camera



Allowable functional range of the rotating camera is shown on the left.

Don't over-rotate the camera to avoid its damage.

Read before using your tablet

The following sections provide critical safety and regulatory information for the Lenovo tablets and instructions on how to access electronic versions of the publications developed for your tablet.

Read first-Regulatory information

Device models equipped with wireless communications comply with the radio frequency and safety standards of any country or region in which it has been approved for wireless use. In addition, if your product contains a telecom modem, it complies with the requirements for connection to the telephone network in your country.

Be sure to read the **Regulatory Notice** for your country or region before using the wireless devices contained in your device. To obtain a PDF version of the **Regulatory Notice**, refer to the “**Downloading publications**” section below.

Downloading publications

Electronic versions of your publications are available from <http://support.lenovo.com>. To download the publications for your device, go to <http://support.lenovo.com> and follow the instructions on the screen.

Accessing your User Guide

Your **User Guide** contains detailed information about your device. To access your **User Guide**, use one of the following methods:

- Go to <http://support.lenovo.com> and follow the instructions on the screen.

Service and Support information

The following information describes the technical support that is available for your product, during the warranty period or throughout the life of your product. Refer to the Lenovo Limited Warranty for a full explanation of Lenovo warranty terms. See “Lenovo Limited Warranty notice” later in this document for details on accessing the full warranty.

Online technical support

Online technical support is available during the lifetime of a product at:
<http://www.lenovo.com/support>

Telephone technical support

You can get help and information from the Customer Support Center by telephone. Before contacting a Lenovo technical support representative, please have the following information available: model and serial number, the exact wording of any error message, and a description of the problem.

Your technical support representative might want to walk you through the problem while you are at your device during the call.

Worldwide Lenovo Support telephone list

Important: Telephone numbers are subject to change without notice. The most up-to-date telephone list for the Customer Support Center is always available at: <http://www.lenovo.com/support/phone>

If the telephone number for your country or region is not listed, contact your Lenovo reseller or Lenovo marketing representative.

Important safety and handling information

Plastic bag notice

DANGER:

Plastic bags can be dangerous. Keep plastic bags away from babies and children to avoid danger of suffocation.

Built-in rechargeable battery notice

DANGER:

Do not attempt to replace the internal rechargeable lithium ion battery. Contact Lenovo Support for factory replacement.

Polyvinyl Chloride (PVC) cable and cord notice

WARNING: Handling the cord on this product or cords associated with accessories sold with this product will expose you to lead, a chemical known to the State of California to cause cancer, and birth defects or other reproductive harm. Wash hands after handling.

Prevent hearing damage

Your device has a headphone connector. Always use the headphone connector for headphones (also called a headset) or earphones.

CAUTION:

Excessive sound pressure from earphones and headphones can cause hearing loss. Adjustment of the equalizer to maximum increases the earphone and headphone output voltage and the sound pressure level. Therefore, to protect your hearing, adjust the equalizer to an appropriate level.

Excessive use of headphones or earphones for a long period of time at high volume can be dangerous if the output of the headphone or earphone connectors do not comply with specifications of EN 50332-2.

The headphone output connector of your device complies with EN 50332-2 Sub clause 7. This specification limits the device's maximum wide band true RMS output voltage to 150 mV. To help protect against hearing loss, ensure that the headphones or earphones you use also comply with EN 50332-2 (Clause 7 limits) for a wide band characteristic voltage of 75 mV. Using headphones that do not comply with EN 50332-2 can be dangerous due to excessive sound pressure levels.

If your device came with headphones or earphones in the package, as a set, the combination of the headphones or earphones and the device already complies with the specifications of EN 50332-1. If different headphones or earphones are used, ensure that they comply with EN 50332-1 (Clause 6.5 Limitation Values). Using headphones that do not comply with EN 50332-1 can be dangerous due to excessive sound pressure levels.

Sound pressure warning statement

For the device that is tested in accordance with EN 60950-1:2006+A11:2009+A1:2010+A12:2011, it is mandatory to perform audio tests for EN 50332.

This device has been tested to comply with the Sound Pressure Level requirement laid down in the applicable EN 50332-1 and/or EN 50332-2 standards. Permanent hearing loss may occur if earphones or headphones are used at high volume for prolonged periods of time.



Warning statement:

To prevent possible hearing damage, do not listen at high volume levels for a long period of time.

Warranty information

Lenovo Limited Warranty notice

This product is covered by the terms of the Lenovo Limited Warranty, version L505-0010-02 08/2011. Read the Lenovo Limited Warranty (LLW) at http://www.lenovo.com/warranty/llw_02. You can view the LLW in a number of languages from this Web site. If you cannot view the LLW from the Web site, contact your local Lenovo office or reseller to obtain a printed version of the LLW.

YOGA Tab 3 8"

Model & Version

Model	Version
Lenovo YT3-850F	WLAN
Lenovo YT3-850L	LTE
Lenovo YT3-850M	LTE (Voice)

Warranty period and type of Warranty service

Country or Region Purchase	Warranty Period	Type of Warranty Service
France, Germany, Italy, Austria, United Kingdom, Israel, Australia, New Zealand	Parts and labor - 1 year Battery Pack - 1 year	1,3
Guatemala, Costa Rica, Venezuela, Peru, Uruguay, Ecuador, Colombia, Chile, Argentina, Indonesia, Vietnam, India, Malaysia, Thailand, Philippines, Singapore, Hong Kong, El Salvador	Parts and labor - 1 year Battery Pack - 1 year	1,4
Russia, Ukraine, Egypt, Lebanon, Morocco, South Africa, Tunisia, Mauritius, Mozambique, United Arab Emirates, Jordan, Kenya, Nigeria, Uganda, Ghana, Oman, Tanzania, Namibia	Parts and labor - 1 year Battery Pack - 1 year	4
Poland, United States of America, Canada, Mexico, Japan	Parts and labor - 1 year Battery Pack - 1 year	1,5
Panama	Parts and labor - 1 year Battery Pack - 1 year	2,4
Taiwan, South Korea	Parts and labor - 1 year Battery Pack - 1 year	3,4
Brazil	Parts and labor - 1 year Battery Pack - 1 year	2,5
Spain, Switzerland, Portugal, Netherlands, Belgium, Sweden, Denmark, Norway, Finland, Estonia, Latvia, Lithuania, Iceland	Parts and labor - 2 years Battery Pack - 1 year	1,3
Czech Republic, Hungary, Romania, Bulgaria, Greece, Croatia, Slovenia, Slovakia, Cyprus	Parts and labor - 2 years Battery Pack - 1 year	1,5
Turkey	Parts and labor - 2 years Battery Pack - 1 year	3,4
Saudi Arabia	Parts and labor - 2 years Battery Pack - 1 year	4
Serbia	Parts and labor - 2 years Battery Pack - 1 year	1,4

* Excludes some components. 90-day limited warranty for power adapters, keyboards, plastics and hinges.

Types of Warranty Service

1. Customer Replaceable Unit ("CRU") Service
2. On-site Service
3. Courier or Depot Service
4. Customer Carry-In Service
5. Mail-in Service
6. Customer Two-Way Mail-in Service
7. Product Exchange Service

For a full explanation of the types of warranty service, refer to the full warranty. See "**Lenovo Limited Warranty notice**" for details on accessing the full warranty.

Environmental, recycling, and disposal information

General recycling statement

Lenovo encourages owners of information technology (IT) equipment to responsibly recycle their equipment when it is no longer needed. Lenovo offers a variety of programs and services to assist equipment owners in recycling their IT products. For information on recycling Lenovo products, go to <http://www.lenovo.com/recycling>.

Important WEEE information



Electrical and electronic equipment marked with the symbol of a crossed-out wheeled bin may not be disposed of as unsorted municipal waste. Waste of electrical and electronic equipment (WEEE) shall be treated separately using the collection framework available to customers for the return, recycling, and treatment of WEEE.

Country-specific information is available at:
<http://www.lenovo.com/recycling>

Recycling information for Japan

Recycling and disposal information for Japan is available at:
<http://www.lenovo.com/recycling/japan>

Additional recycling statements

Additional information about recycling device components and batteries is in your **User Guide**. See "**Accessing your User Guide**" for details.

Battery recycling marks

Battery recycling information for Taiwan



廢電池請回收

For better environmental protection, waste batteries should be collected separately for recycling or special disposal.

Battery recycling information for the United States and Canada



US & Canada Only

Battery recycling information for the European Union



Energy efficiency mark



Restriction of Hazardous Substances Directive (RoHS)

Turkey

The Lenovo product meets the requirements of the Republic of Turkey Directive on the Restriction of the Use of Certain Hazardous Substances in Waste Electrical and Electronic Equipment (WEEE).

Türkiye AEEE Yönetmeliğine Uygunluk Beyanı

Bu Lenovo ürünü, T.C. Çevre ve Orman Bakanlığı'nın "Atık Elektrikli ve Elektronik Eşya Bazı Zararlı Maddelerin Kullanımının Sınırlanması Dair Yönetmelik (AEEE)" direktiflerine uygundur. AEEE Yönetmeliğine Uygundur.

Ukraine

Цим підтверджуємо, що продукція Леново відповідає вимогам нормативних актів України, які обмежують вміст небезпечних речовин

India

RoHS compliant as per E-Waste (Management & Handling) Rules, 2011.

Vietnam

Lenovo products sold in Vietnam, on or after September 23, 2011, meet the requirements of the Vietnam Circular 30/2011/TT-BCT ("Vietnam RoHS").

European Union

Lenovo products sold in the European Union, on or after 3 January 2013 meet the requirements of Directive 2011/65/EU on the restriction of the use of certain hazardous substances in electrical and electronic equipment ("RoHS recast" or "RoHS 2").

For more information about Lenovo progress on RoHS, go to:

http://www.lenovo.com/social_responsibility/us/en/RoHS_Communication.pdf

EurAsia compliance mark



- ☞ Baca panduan ini secara saksama sebelum menggunakan YOGA Tab 3 8". Semua informasi yang ditandai dengan * dalam panduan ini hanya mengacu pada model LTE (Lenovo YT3-850L/Lenovo YT3-850M).

Pemberitahuan emisi elektronik

Kesesuaian dengan Uni Eropa

C € 0560

Peraturan Perlengkapan Terminal Telekomunikasi dan Radio

Lenovo menyatakan bahwa produk ini tidak memenuhi syarat terhadap:

- Persyaratan penting dan ketentuan yang relevan lainnya dari Peraturan Perlengkapan Terminal Telekomunikasi dan Radio, 1999/5/EC
- Semua petunjuk di EU yang relevan lainnya

Pelajari lebih lanjut

Informasi Deklarasi Konformitas terletak di dalam *Pemberitahuan Peraturan*. Untuk mendapatkan versi PDF dari *Pemberitahuan Peraturan*, kunjungi: <http://support.lenovo.com/>

Mendapatkan dukungan

Untuk dukungan penagihan dan layanan jaringan, hubungi operator jaringan nirkabel Anda. Untuk petunjuk cara menggunakan YOGA Tab 3 8", kunjungi: <http://support.lenovo.com/>

Pemberitahuan hukum

Lenovo dan logo Lenovo adalah merek dagang dari Lenovo di Amerika Serikat, negara lain, atau keduanya. Perusahaan, produk, atau nama layanan lainnya mungkin merek dagang atau merek layanan dari pihak lain. Diproduksi di bawah lisensi dari Dolby Laboratories. Dolby, Dolby Atmos, dan simbol D dubel adalah merek dagang milik Dolby Laboratories.

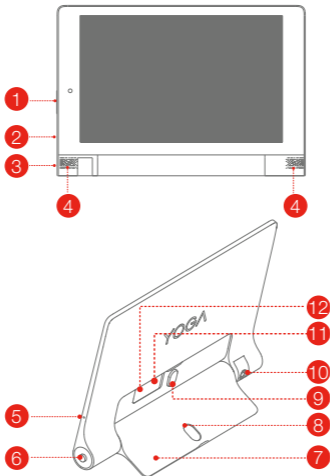
PEMBERITAHUAN TENTANG HAK YANG TERBATAS DAN TIDAK BEBAS: Jika data atau perangkat lunak diberikan sesuai dengan kontrak Administrasi Layanan Umum/General Services Administration "GSA", maka penggunaan, penggandaan, atau pengungkapannya tunduk terhadap pembatasan yang ditetapkan dalam Kontrak No. GS-35F-05925.

Spesifikasi teknis

YOGA Tab 3 8"	
Model & versi	Model: Lenovo YT3-850F; Versi: WLAN
	*Model: Lenovo YT3-850L; *Versi: LTE
	*Model: Lenovo YT3-850M; *Versi: LTE (Suara)
Sistem	Android
CPU	Qualcomm APQ8009 *Qualcomm MSM8909
Kamera	8 megapiksel
Baterai	6200 mAh
Layar	Ukuran: 20,32 cm (8 inci) Resolusi: 800 × 1280
☎Komunikasi nirkabel	Bluetooth 4.0; WLAN 802.11 b/g/n; GPS/GLONASS; *LTE/WCDMA/GSM

- ① YOGA Tab 3 8" Anda mendukung LTE Band 1, 3, 4, 5, 7, 8, 19, 20, 38 dan 40. Tetapi di beberapa negara, LTE tidaklah didukung. Untuk mengetahui apakah YOGA Tab 3 8" dapat berfungsi dengan jaringan LTE di negara Anda, hubungi operator Anda.

Tampilan sekilas

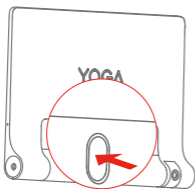


- | | | |
|--------------------|-----------------------|--------------------------|
| 1 Tombol volume | 2 Konektor USB Mikro | 3 Tombol On/Off |
| 4 Speaker | 5 Mikrofon | 6 Jack earphone |
| 7 Penyangga | 8 Lubang kait | 9 Tombol tekan penyangga |
| 10 Kamera berputar | 11 Slot kartu MicroSD | 12 *Slot kartu SIM Mikro |

Model WLAN (Lenovo YT3-850F) tidak memiliki slot kartu SIM Mikro. Anda dapat menggunakan pensil atau pena berujung logam berdiameter 0,7 mm atau lebih, termasuk pena fountain, pena rollerball, dan beberapa pena ballpoint, untuk menulis dan menggambar pada layar atau melakukan operasi sentuh tambahan. Tips khusus: Terdapat risiko menggores layar jika Anda memberi tekanan terlalu besar ketika menulis atau menggunakan ujung pensil yang terlalu keras. !!! Jangan memasukkan jari Anda ke dalam lubang kait. Jari Anda bisa terluka.

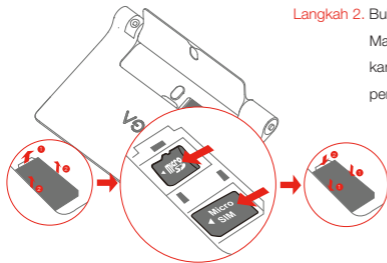
Menyiapkan tablet Anda

Anda dapat menggunakan layanan seluler dengan model LTE (Lenovo YT3-850L/Lenovo YT3-850M) dengan memasukkan kartu SIM Mikro yang disediakan oleh operator Anda. Pasang kartu SIM Mikro dan kartu microSD seperti pada gambar.

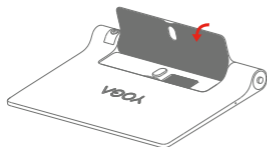


Langkah 1. Tekan tombol tekan untuk membuka penyangga.

Langkah 2. Buka penutup slot kartu. Masukkan kartu SIM Mikro dan kartu microSD lalu pasang penutup belakang slot kartu.



Langkah 3. Tekan kembali penyangga.

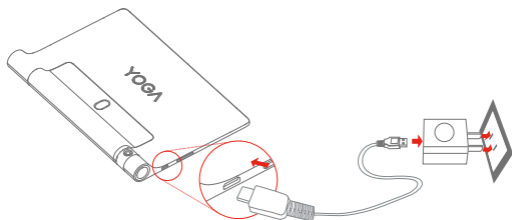


ⓘ Hanya kartu SIM Mikro yang kompatibel dengan tablet Anda.

!!! JANGAN masukkan atau lepaskan kartu SIM Mikro saat tablet Anda dalam keadaan hidup. Hal ini dapat merusak kartu SIM Mikro atau tablet Anda secara permanen.

Memulai penggunaan tablet

Sebelum menggunakan tablet, Anda mungkin perlu mengisi baterainya. Isi baterai seperti yang ditunjukkan pada gambar.



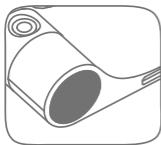
Sambungkan tablet ke outlet daya menggunakan kabel dan adaptor daya USB yang disertakan.

 Daya baterai rendah

 Terisi penuh

 Mengisi daya

Menghidupkan/mematikan



Menghidupkan: Tekan dan tahan tombol On/Off hingga logo Lenovo muncul.

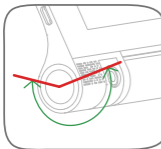
Mematikan: Tekan dan tahan tombol On/Off selama beberapa detik, lalu ketuk **Matikan-daya**.

Mulai ulang: Tekan dan tahan tombol On/Off selama beberapa detik, lalu ketuk **Mulai ulang**. Untuk memulai ulang paksa tablet Anda, tekan lalu tahan tombol daya sampai tablet bergetar.

Mengambil screenshot

Tekan dan tahan tombol On/Off dan tombol Volume turun pada saat yang bersamaan.

Menggunakan kamera berputar



Kisaran fungsional yang diperbolehkan untuk kamera berputar ditampilkan di sebelah kiri.

Jangan memutar kamera secara berlebihan untuk menghindari kerusakan.

Baca sebelum menggunakan tablet

Bagian ini berisi informasi keselamatan dan pengaturan yang penting untuk tablet Lenovo dan petunjuk tentang cara mengakses dokumen versi elektronik yang dibuat untuk tablet Anda.

Baca dahulu - Informasi peraturan

Model perangkat yang dilengkapi dengan komunikasi nirkabel telah sesuai dengan frekuensi radio dan standar keamanan dari negara atau kawasan yang mengizinkan penggunaan fitur nirkabel. Selain itu, jika produk Anda memiliki modem telekomunikasi, modem tersebut juga memenuhi persyaratan untuk koneksi ke jaringan telepon di negara Anda.

Pastikan Anda membaca **Pemberitahuan Peraturan** funtuk negara atau kawasan Anda sebelum menggunakan perangkat nirkabel yang ada di perangkat Anda. Untuk mendapatkan **Pemberitahuan Peraturan** versi PDF, lihat bagian "**Mengunduh publikasi**" berikut ini.

Mengunduh publikasi

Versi elektronik dari publikasi Anda tersedia dari <http://support.lenovo.com>. Untuk mengunduh aplikasi untuk perangkat Anda, buka <http://support.lenovo.com> dan ikuti petunjuk di layar.

Mengakses Panduan Pengguna Anda

Panduan Pengguna Anda berisi informasi terperinci tentang perangkat Anda. Untuk mengakses **Panduan Pengguna**, gunakan salah satu cara berikut:

- Kunjungi <http://support.lenovo.com> dan ikuti petunjuk di layar.

Informasi Layanan dan Dukungan

Informasi berikut ini menjelaskan dukungan teknis yang tersedia untuk produk Anda selama masa garansi atau sepanjang masa pakai produk Anda. Untuk penjelasan lengkap mengenai ketentuan garansi Lenovo, lihat Garansi Terbatas Lenovo. Lihat "Pemberitahuan Garansi Terbatas Lenovo" di bagian berikutnya dalam dokumen ini untuk rincian tentang cara mengakses garansi lengkap.

Dukungan teknis online

Dukungan teknis online selalu tersedia selama masa pakai produk tersebut dan dapat dilihat di: <http://www.lenovo.com/support>

Dukungan teknis melalui telepon

Anda dapat memperoleh bantuan dan informasi dari Pusat Dukungan Pelanggan melalui telepon. Sebelum menghubungi perwakilan dukungan teknis Lenovo, persiapkan informasi berikut ini: model dan nomor seri, seluruh kata seperti yang ditampilkan di pesan kesalahan, dan uraian masalah.

Staf perwakilan dukungan teknis mungkin akan memandu Anda mengatasi masalah tersebut lewat perangkat selama panggilan berlangsung.

Daftar nomor telepon Dukungan Lenovo di seluruh dunia

Penting: Nomor telepon dapat berubah tanpa pemberitahuan. Daftar terbaru nomor telepon untuk Pusat Dukungan Pelanggan selalu tersedia di:

<http://www.lenovo.com/support/phone>

Jika tidak ada nomor telepon untuk negara atau wilayah Anda, hubungi dealer Lenovo atau perwakilan pemasaran Lenovo.

Informasi penting tentang keamanan dan penanganan

Pemberitahuan tentang kantung plastik

BAHAYA:

Kantung plastik dapat berbahaya. Jauhkan kantung plastik dari bayi atau anak-anak untuk menghindari bahaya tercekik.

Pemberitahuan tentang baterai isi ulang terintegrasi

BAHAYA:

Jangan coba-coba untuk mengganti baterai ion lithium isi ulang internal. Hubungi Dukungan Lenovo untuk penggantian pabrik.

Pemberitahuan tentang kabel dan kawat Polyvinyl Chloride (PVC)

PERINGATAN: Memegang kawat dalam produk ini atau kawat yang terkait dengan aksesori yang dijual bersama produk ini akan menyebabkan Anda terpapar timbal, zat kimia yang menurut Negara Bagian California dapat menyebabkan kanker, cacat lahir, atau gangguan reproduktif lainnya. Cuci tangan Anda setelah memegangnya.

Pencegahan gangguan pendengaran

Perangkat Anda memiliki konektor headphone. Selalu gunakan konektor headphone untuk headphone (disebut juga headset) atau earphone.

HATI-HATI:

Tekanan suara yang berlebihan dari earphone dan headphone dapat menyebabkan gangguan pendengaran. Penyetelan equalizer ke maksimum akan meningkatkan tegangan output earphone dan headphone serta tingkat tekanan suara. Oleh karena itu, untuk melindungi pendengaran Anda, setel equalizer ke tingkat yang sesuai.

Penggunaan headphone atau earphone yang berlebihan dalam waktu yang lama dengan volume suara yang tinggi dapat berbahaya jika output konektor headphone atau earphone tidak sesuai dengan spesifikasi EN 50332-2.

Konektor output headphone perangkat Anda sesuai dengan EN 50332-2 Subklausul 7. Spesifikasi ini membatasi tegangan output maksimum true RMS pita lebar pada perangkat ke 150 mV. Untuk membantu melindungi dari kerusakan pendengaran, pastikan headphone atau earphone yang Anda pakai sesuai dengan EN 50332-2 (batas-batas Klausul 7) untuk tegangan karakteristik pita lebar sebesar 75 mV.

Menggunakan headphone yang tidak mematuhi EN 50332-2 bisa berbahaya karena tingkat tekanan suara yang berlebihan.

Jika perangkat Anda dikirimkan bersama headphone atau earphone, sebagai satu set, kombinasi headphone atau earphone dan perangkat tersebut sudah sesuai dengan spesifikasi EN 50332-1. Jika digunakan headphone atau earphone yang berbeda, pastikan mereka sesuai dengan EN 50332-1 (Klausul 6.5 Nilai Batasan). Menggunakan headphone yang tidak mematuhi EN 50332-1 bisa berbahaya karena tingkat tekanan suara yang berlebihan.

Peringatan tentang tekanan suara

Untuk perangkat yang diuji sesuai dengan EN 60950-1:

2006+A11:2009+A1:2010+A12:2011, wajib dilakukan uji audio untuk EN 50332.

Perangkat ini telah diuji memenuhi persyaratan Level Tekanan Suara yang ditetapkan dalam standar EN 50332-1 dan/atau EN 50332-2 yang berlaku. Kehilangan pendengaran secara permanen dapat terjadi jika earphone atau headphone digunakan pada volume tinggi dalam waktu yang lama.



Pernyataan peringatan:

Untuk mencegah kemungkinan gangguan pendengaran, jangan dengarkan pada tingkat volume tinggi dalam waktu yang lama.

Informasi garansi

Pemberitahuan Garansi Terbatas Lenovo

Produk ini dicakup oleh Garansi Terbatas Lenovo, versi L505-0010-02 08/2011. Baca Garansi Terbatas Lenovo (LLW) di http://www.lenovo.com/warranty/llw_02. Anda dapat melihat LLW dalam berbagai bahasa dari situs web ini. Jika Anda tidak dapat melihat LLW dari Situs web tersebut, hubungi kantor atau dealer lokal Lenovo untuk mendapatkan versi cetak LLW.

YOGA Tab 3 8"

Model & Versi

Model	Versi
Lenovo YT3-850F	WLAN
Lenovo YT3-850L	LTE
Lenovo YT3-850M	LTE (Suara)

Jangka waktu Garansi dan jenis layanan Garansi

Negara atau Wilayah Tempat Pembelian	Masa Garansi	Jenis Layanan Garansi
Prancis, Jerman, Italia, Austria, Inggris Raya, Israel, Australia, Selandia Baru	Suku cadang dan jasa pengerjaan - 1 tahun Unit Baterai - 1 tahun	1,3
Guatemala, Kosta Rika, Venezuela, Peru, Uruguay, Ekuador, Kolombia, Cili, Argentina, Indonesia, Vietnam, India, Malaysia, Thailand, Filipina, Singapura, Hong Kong, El Salvador	Suku cadang dan jasa pengerjaan - 1 tahun Unit Baterai - 1 tahun	1,4
Rusia, Ukraina, Mesir, Lebanon, Maroko, Afrika Selatan, Tunisia, Mauritius, Mozambik, Uni Emirat Arab, Yordania, Kenya, Nigeria, Uganda, Ghana, Oman, Tanzania, Namibia	Suku cadang dan jasa pengerjaan - 1 tahun Unit Baterai - 1 tahun	4
Polandia, Amerika Serikat, Kanada, Meksiko, Jepang	Suku cadang dan jasa pengerjaan - 1 tahun Unit Baterai - 1 tahun	1,5
Panama	Suku cadang dan jasa pengerjaan - 1 tahun Unit Baterai - 1 tahun	2,4
Taiwan, Korea Selatan	Suku cadang dan jasa pengerjaan - 1 tahun Unit Baterai - 1 tahun	3,4
Brasil	Suku cadang dan jasa pengerjaan - 1 tahun Unit Baterai - 1 tahun	2,5
Spanyol, Swiss, Portugal, Belanda, Belgia, Swedia, Denmark, Norwegia, Finlandia, Estonia, Latvia, Lituania, Islandia	Suku cadang dan jasa pengerjaan - 2 tahun Unit Baterai - 1 tahun	1,3
Republik Ceko, Hungaria, Rumania, Bulgaria, Yunani, Kroasia, Slovenia, Slovakia, Siprus	Suku cadang dan jasa pengerjaan - 2 tahun Unit Baterai - 1 tahun	1,5
Turki	Suku cadang dan jasa pengerjaan - 2 tahun Unit Baterai - 1 tahun	3,4
Arab Saudi	Suku cadang dan jasa pengerjaan - 2 tahun Unit Baterai - 1 tahun	4
Serbia	Suku cadang dan jasa pengerjaan - 2 tahun Unit Baterai - 1 tahun	1,4

* Tidak berlaku untuk beberapa komponen. Garansi terbatas 90 hari untuk adaptor daya, keyboard, plastik dan engsel.

Jenis Layanan Garansi

1. Layanan "CRU" (Customer Replaceable Unit/Unit yang Dapat Diganti Pelanggan)
2. Servis di Tempat
3. Layanan Antar Jemput dan Eksklusif
4. Layanan Customer Carry-In (Pelanggan Membawa Sendiri)
5. Layanan Lewat Pos
6. Layanan Lewat Pos Dua Arah oleh Pelanggan
7. Layanan Penggantian Produk

Untuk penjelasan lengkap mengenai jenis layanan garansi, lihat garansi lengkap. Lihat "**Pemberitahuan Garansi Terbatas Lenovo**" untuk detail tentang cara mengakses garansi lengkap.

Informasi tentang lingkungan, daur ulang, dan pembuangan

Pernyataan daur ulang umum

Lenovo mendorong pemilik peralatan teknologi informasi (TI) untuk bertanggung jawab mendaur ulang peralatan mereka jika tidak lagi diperlukan. Lenovo menawarkan berbagai program dan layanan untuk membantu para pemilik peralatan dalam mendaur ulang produk TI mereka. Untuk informasi tentang mendaur ulang produk Lenovo, kunjungi <http://www.lenovo.com/recycling>.

Informasi WEEE penting



Peralatan listrik dan elektronik yang ditandai dengan simbol tempat sampah beroda yang disilang tidak boleh dibuang sebagai limbah rumah tangga yang tidak disortir. Limbah peralatan listrik dan elektronik (WEEE) harus diperlakukan secara terpisah menggunakan kerangka kerja pengumpulan yang tersedia bagi pelanggan untuk pengembalian, daur ulang, dan penanganan WEEE.

Informasi spesifik negara tersedia di:
<http://www.lenovo.com/recycling>

Informasi daur ulang untuk Jepang

Informasi daur ulang dan pembuangan untuk Jepang tersedia di:
<http://www.lenovo.com/recycling/japan>

Pernyataan daur ulang tambahan

Informasi tambahan tentang mendaur ulang komponen dan baterai perangkat terdapat di Panduan Pengguna. Lihat "**Mengakses Panduan Pengguna**" untuk perinciannya.

Tanda daur ulang baterai

Informasi daur ulang baterai untuk Taiwan



廢電池請回收

For better environmental protection, waste batteries should be collected separately for recycling or special disposal.

Informasi daur ulang baterai untuk Amerika Serikat dan Kanada



US & Canada Only

Informasi daur ulang baterai untuk Uni Eropa



Tanda efisiensi energi



Petunjuk Pembatasan Bahan Berbahaya (RoHS)

Turki

Produk Lenovo memenuhi persyaratan di Republik Turki mengenai Petunjuk Pembatasan Penggunaan Bahan Berbahaya Tertentu di dalam Limbah Peralatan Listrik dan Elektronik (WEEE).

Türkiye AEEE Yönetmeliğine Uygunluk Beyanı

Bu Lenovo ürünü, T.C. Çevre ve Orman Bakanlığı'nın "Atık Elektrikli ve Elektronik Eşya Bazı Zararlı Maddelerin Kullanımının Sınırlanması Dair Yönetmelik (AEEE)" direktiflerine uygundur. AEEE Yönetmeliğine Uygundur.

Ukraina

Цим підтверджуємо, що продукція Леново відповідає вимогам нормативних актів України, які обмежують вміст небезпечних речовин

India

RoHS compliant as per E-Waste (Management & Handling) Rules, 2011.

Vietnam

Produk Lenovo yang dijual di Vietnam, pada atau setelah tanggal 23 September 2011, memenuhi persyaratan Vietnam Circular 30/2011/TT-BCT ("RoHS Vietnam").

Uni Eropa

Produk Lenovo yang dijual di Uni Eropa, pada atau setelah tanggal 3 Januari 2013 memenuhi persyaratan Directive 2011/65/EU mengenai pembatasan bahan berbahaya tertentu di dalam peralatan listrik dan elektronik ("RoHS recast" atau "RoHS 2").

Untuk informasi selengkapnya mengenai kemajuan Lenovo mengenai RoHS, kunjungi: http://www.lenovo.com/social_responsibility/us/en/RoHS_Communication.pdf

EurAsia compliance mark



First Edition (June 2015) © Copyright Lenovo 2015.
Edisi Pertama (Juni 2015) © Hak Cipta Lenovo 2015.

Reduce | Reuse | Recycle



V1.0_20150622



70110968

Printed in China