

ideacentre

Serie AIO 330

Guía de inicio rápido

Lenovo

La siguiente información hace referencia a ideacentre equipos AIO 330:
F0D8 [ideacentre AIO 330-20AST/Energy Star] / F0D7 [ideacentre AIO 330-20GM/Energy Star]

Las descripciones que aparecen en esta guía pueden ser diferentes de lo que ve en su equipo, dependiendo del modelo y configuración. El diseño y las especificaciones del producto pueden modificarse sin previo aviso.

Lenovo, el logotipo de Lenovo e ideacentre son marcas comerciales de Lenovo en los Estados Unidos, en otros países, o ambos.

Windows es una marca registrada del grupo de compañías Microsoft. Otros nombres de compañías, productos o servicios pueden ser marcas comerciales o marcas de terceros.

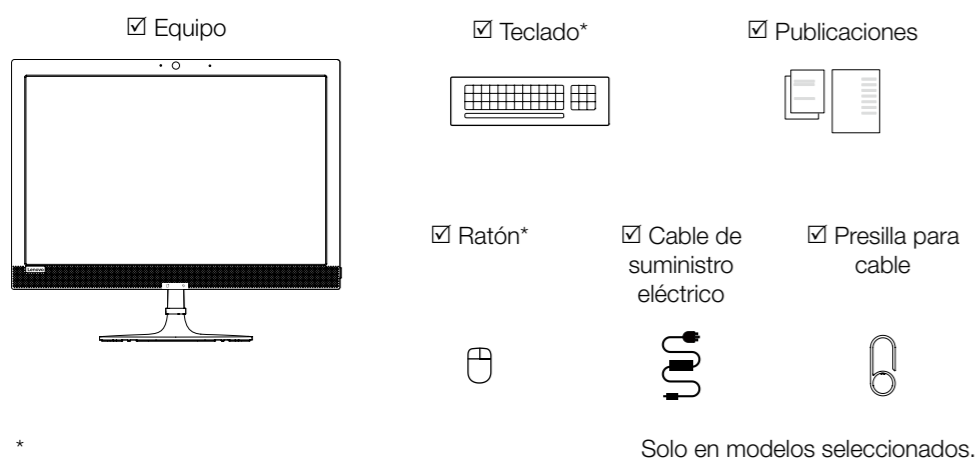
© Copyright Lenovo 2017. AVISO DE DERECHOS LIMITADOS Y RESTRINGIDOS: Si los datos o el software se entregan de acuerdo con un contrato de administración de servicios generales ("GSA"), el uso, la reproducción y la divulgación están sujetas a las restricciones establecidas en el contrato No. GS-35F-05925.

Version 1.0 2017.08



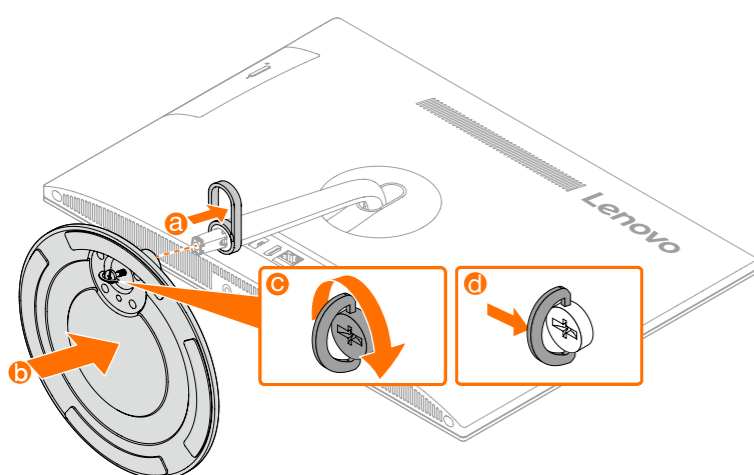
SP40N46437

1 Desembalar

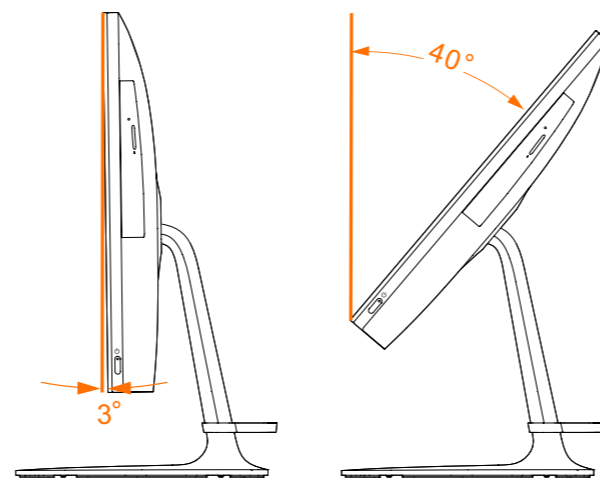


NOTA: Algunos modelos pueden contener artículos que no aparecen aquí.

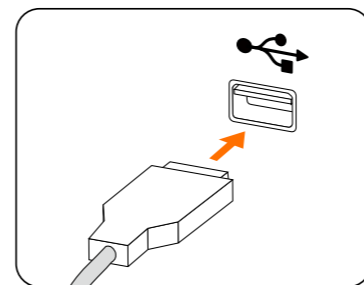
2 Instalar la base del soporte



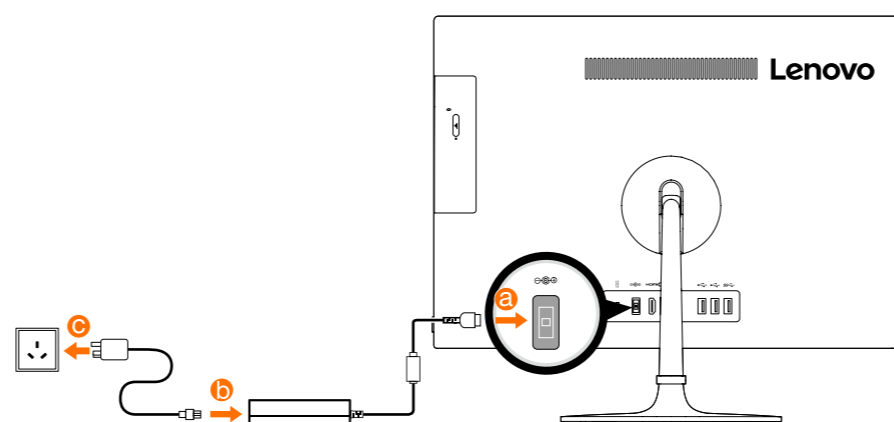
3 Ajustar el pie del equipo



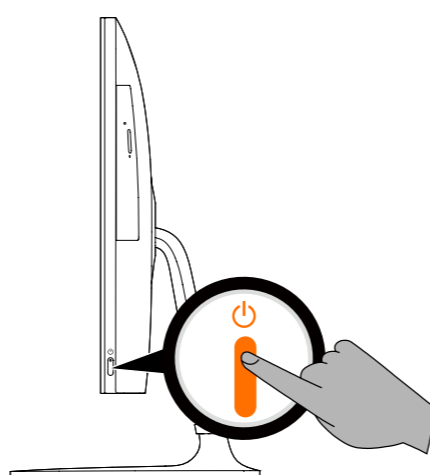
4 Conectar el teclado y el ratón



5 Conectar al cable de alimentación



6 Encender el equipo



Conexión a Internet

Para conectarse a Internet, necesitará contratar a un proveedor de servicios de Internet (ISP) y contar con algún hardware. Los ISP y los servicios que se ofrecen varían según el país. Contacte a su Proveedor de servicios de Internet para obtener información acerca de las ofertas disponibles en su país. Su equipo está diseñado para ser compatible con una red alámbrica o inalámbrica (solo en modelos seleccionados) que conecta el equipo a otros dispositivos.

Conexión a una red alámbrica

Para redes alámbricas, conecte el extremo de un cable de Ethernet (adquirido de forma independiente) al conector de Ethernet del equipo y luego conecte el otro extremo al enrutador de red o al módem de banda ancha. Consulte a su proveedor de servicios de Internet para obtener instrucciones detalladas de instalación.

NOTA: Los procedimientos de instalación del enrutador y del módem de banda ancha pueden variar dependiendo del fabricante. Siga las instrucciones del fabricante.

Conexión a una red inalámbrica

Para redes inalámbricas, puede utilizar la antena Wi-Fi incorporada para acceder a la red inalámbrica de su hogar.

Para conectar el equipo a la red inalámbrica:

Pulse o haga clic en el icono de red en la barra de tareas y luego seleccione el nombre del enrutador. Pulse o haga clic en **Conectar** y luego siga los pasos que aparecen en pantalla. Pruebe la red inalámbrica abriendo el explorador web y accediendo a cualquier sitio web.

Sistema de ayuda de Windows

El sistema de ayuda de Windows le brinda información detallada sobre el uso del sistema operativo de Windows.

Para acceder al sistema de ayuda de Windows, haga lo siguiente:

Abra el menú Inicio y pulse o haga clic en **Introducción** para obtener más detalles.

También puede escribir **Introducción** o lo que está buscando en el cuadro de búsqueda de la barra de tareas. Obtendrá sugerencias y respuestas a sus preguntas acerca de Windows y los mejores resultados de búsquedas disponibles de su equipo y de Internet.

Para recuperar el sistema después de un error grave en Windows 10, haga clic o pulse el botón de Inicio y seleccione **Configuración** → **Actualización y seguridad** → **Recuperación**. Luego, siga las instrucciones de la pantalla para la recuperación del sistema.

ATENCIÓN: El sistema operativo Windows es proporcionado por Microsoft Corporation. Utilícelo de acuerdo con el CONTRATO DE LICENCIA PARA EL USUARIO FINAL (EULA) celebrado entre usted y Microsoft. Para cualquier otra cuestión relacionada con el sistema operativo, contacte directamente a Microsoft.

Acceder a otros manuales

La Guía de información importante de productos se cargó previamente en su equipo. Para acceder a esta guía, siga estos pasos:

Para modelos que vienen con Lenovo Companion:

1. Abra el menú Inicio y luego pulse o haga clic en **Lenovo Companion**.
2. Pulse o haga clic en **Soporte técnico** → **Guía del usuario**.

Para modelos sin Lenovo Companion:

Abra el menú Inicio y pulse o haga clic en **Manual** para acceder a esta guía.

Para modelos sin sistema operativo preinstalado:

Vaya al sitio web de Soporte Técnico de Lenovo para acceder a los manuales. Consulte "Descarga de manuales" para obtener información adicional.

Descarga de manuales

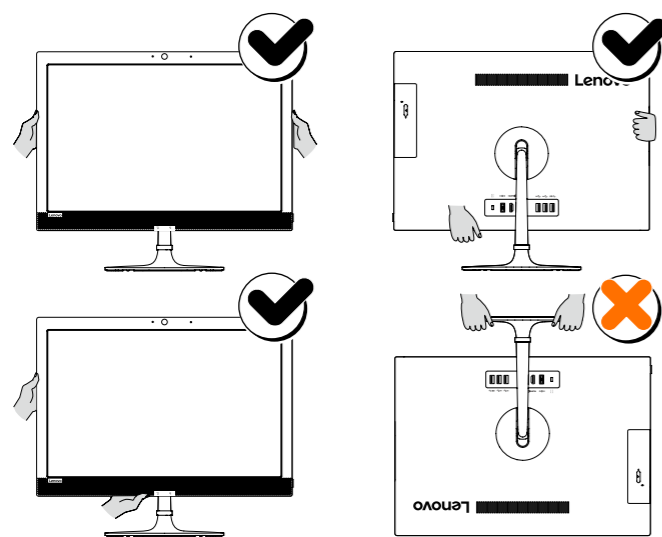
Las últimas publicaciones electrónicas para su equipo están disponibles en el sitio web de Soporte Técnico de Lenovo. Para descargar las publicaciones, visite: www.lenovo.com/UserManuals.

Información de servicio y soporte técnico

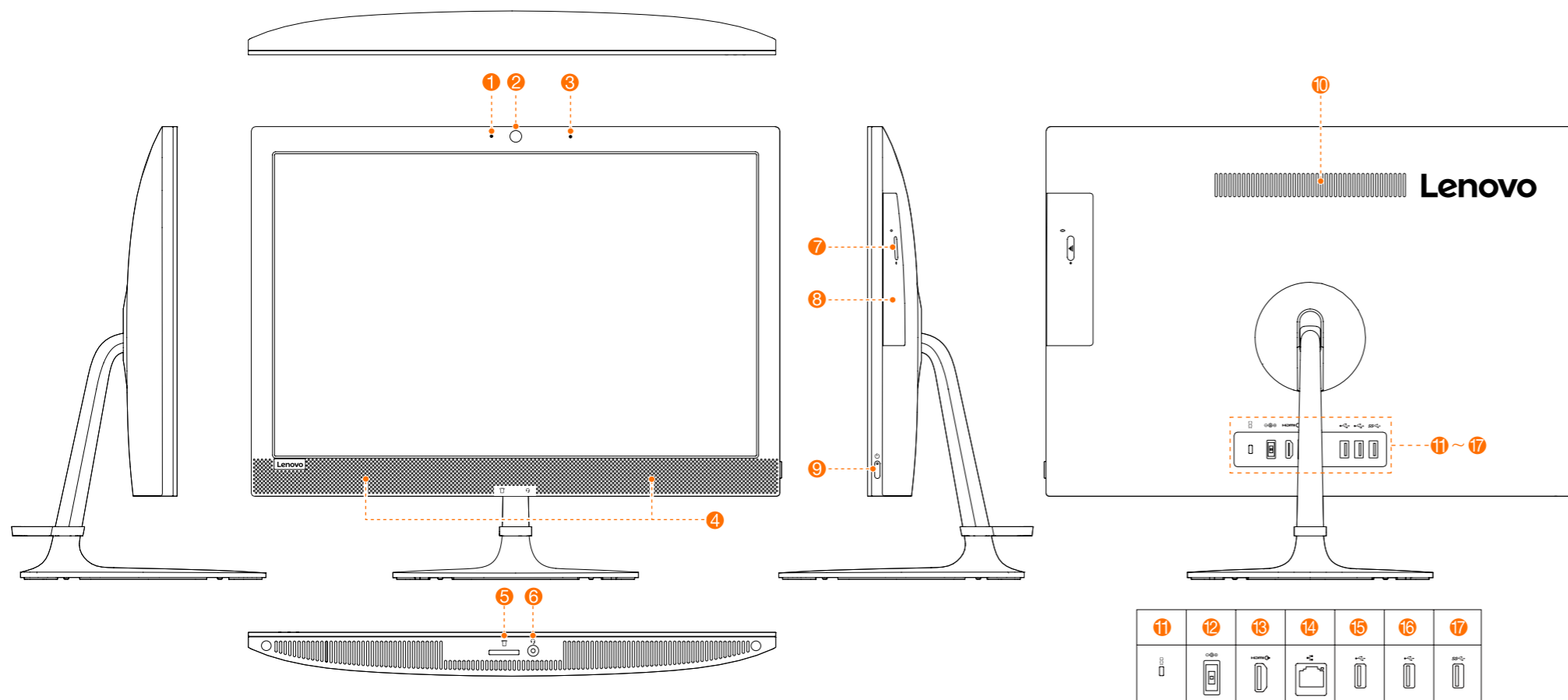
La siguiente información describe el soporte técnico disponible para el producto, durante el período de la garantía o durante la vida útil del producto. Consulte la Garantía limitada de Lenovo para obtener una explicación completa de los términos de la garantía de Lenovo. Consulte el "Aviso de garantía limitada de Lenovo" más adelante en este documento para obtener detalles sobre cómo acceder a la garantía completa. Si compró servicios de Lenovo, consulte los siguientes términos y condiciones para obtener información detallada:

- Para actualizaciones o extensiones del servicio de garantía de Lenovo, visite: <http://support.lenovo.com/lwsu>
- Para servicios de protección contra daños accidentales de Lenovo, visite: <http://support.lenovo.com/ladps>
- El servicio técnico en línea está disponible durante la vida útil del producto en: <http://www.lenovo.com/support>

Transportar el equipo



Introducción



Declaración de conformidad con la directiva 2014/53/EU de la UE

Nombre del producto	Módulos inalámbricos
ideacentre AIO 330-20AST	QCNFA435, RTL 8821CE
ideacentre AIO 330-20IGM	RTL 8821CE, 3165NGW

Banda de frecuencia (MHz)	Máxima energía de transmisión (dBm) Menor a
WLAN 802.11b/g/n, 2400 - 2483.5	20
WLAN 802.11a/n/ac, 5150 - 5725	23
WLAN 802.11a/n/ac, 5725 - 5875	13.98
Bluetooth BR/EDR/LE, 2400 - 2483.5	10

Conformidad con la Unión Europea

Contacto en la UE: Lenovo, Einsteinova 21, 851 01 Bratislava, Slovakia



Conformidad con las directivas sobre Equipos de Tecnologías de la Información (ITE) y Equipos Radioeléctricos

Declaración de la directiva ECM: Este producto está conforme con los requisitos de protección de la Directiva del Consejo de la UE 2014/30/336/EU sobre la aproximación de las leyes de los estados miembros respecto a la compatibilidad electromagnética. La declaración de cumplimiento completa se encuentra en la *Guía del usuario*. Consulte "Acceso a otros manuales" en este documento para obtener información adicional.

Modelos con un dispositivo de radio:

Conformidad con la Directiva de Equipos Radioeléctricos

Por la presente, Lenovo (Singapore) Pte. Ltd., declara que los tipos de equipos radioeléctricos especificados al principio de esta sección cumplen la Directiva 2014/53/UE.

El texto completo de la declaración de conformidad del sistema y las declaraciones de los módulos inalámbricos para la UE se encuentran disponibles en la siguiente dirección de Internet: <http://www.lenovo.com/eu-doc-desktops>

Este equipo radioeléctrico utiliza las bandas de frecuencia y la potencia máxima de radiofrecuencia indicadas al principio de esta sección.

- 1 Indicador LED de cámara
- 2 Cámara integrada
- 3 Micrófono integrado
- 4 Bocinas integradas
- 5 Lector de tarjetas de memoria
- 6 Jack combo de audio*
- 7 Botón para expulsar la unidad óptica (solo en modelos seleccionados)
- 8 Unidad óptica (solo en modelos seleccionados)
- 9 Botón de encendido
- 10 Ventilas de aire
- 11 Ranura para cable de seguridad
- 12 Conector de alimentación
- 13 Conector de salida HDMI
- 14 Conector de Ethernet
- 15 Conector de USB 2.0
- 16 Conector de USB 2.0
- 17 Conector de USB 3.0

* Jack combo de audio: se utiliza para conectar auriculares.

ATENCIÓN:

- Asegúrese de no bloquear ninguna de las salidas de aire del equipo. Las salidas de aire bloqueadas pueden provocar problemas de temperatura.
- Si el equipo está equipado con un control remoto infrarrojo (IR), no coloque el receptor USB de infrarrojos en el mismo plano que la pantalla.

NOTAS:

- Retire la película plástica antes de usar el equipo.
- La clavija combinada de audio no es compatible con los micrófonos convencionales.
- Los diferentes estándares del sector pueden hacer que la función de grabación no sea compatible si se conectan audífonos o auriculares de otro fabricante.

Reemplazar o actualizar hardware

Información de seguridad para el reemplazo de CRUs

No abra su equipo ni intente ninguna reparación antes de leer la "Información importante de seguridad" en la *Guía de información de seguridad, garantía, medio ambiente y reciclado* y en la *Guía de información importante de productos* que se incluyó con su equipo

Si ya no tiene esta copia de la *Guía de información de seguridad, garantía, medio ambiente y reciclado* y *Guía de información importante de productos*, puede obtener una en la línea en el sitio web <http://www.lenovo.com/UserManuals>

Instrucciones previas al desensamble

Antes de proceder con el procedimiento de desensamble, asegúrese de hacer lo siguiente:

1. Apague el sistema y todos los periféricos.
2. Desconecte todos los cables eléctricos y de señales de su equipo.
3. Coloque el sistema en una superficie plana y estable.

Las CRUs de su equipo incluyen: teclado, mouse, adaptador o cable de alimentación.