



Manual de Segurança, Garantia e Configuração

Breves avisos ao utilizador

ThinkPad T470

Principais recursos na Web

- 📄 Suporte Lenovo: <https://support.lenovo.com>
- 🗣️ Fóruns de utilizadores Lenovo: <https://forums.lenovo.com>

For Barcode Position Only

PN: SP40P05858
Printed in China



Desembalar

Computador ThinkPad®

Bateria

Cabo de alimentação e transformador CA

Documentação

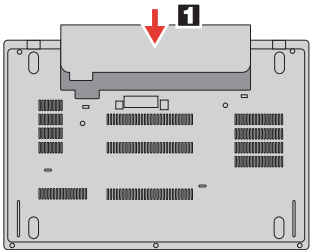
Lenovo USB-C to VGA Adapter*

ThinkPad WiGig Dock*

*Disponível em alguns modelos

Configuração inicial

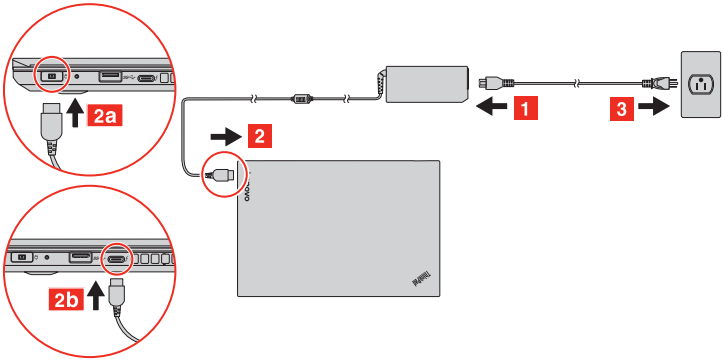
1. Coloque a bateria.



Este sistema apenas suporta baterias concebidas especialmente para este sistema específico e fabricadas pela Lenovo® ou por um fabricante autorizado. O sistema não suporta baterias não autorizadas ou concebidas para outros sistemas. Se estiver instalada uma bateria não autorizada ou uma bateria concebida para outro sistema, o sistema não carregará.

Atenção: A Lenovo não se responsabiliza pelo desempenho ou pela segurança de baterias não autorizadas e não fornece garantias por avarias ou danos causados pela sua utilização.

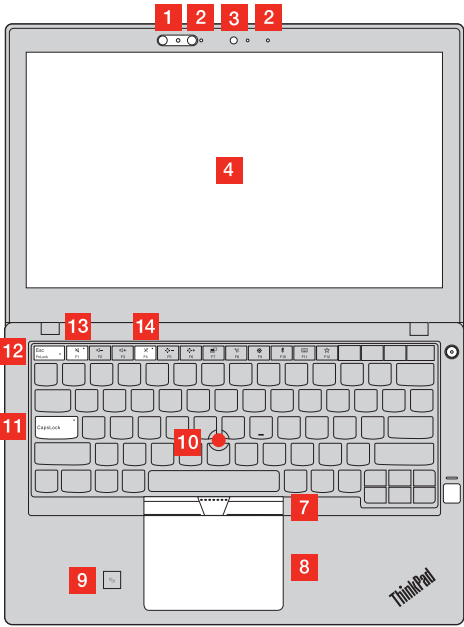
2. Ligue o cabo de alimentação ao transformador CA 1. Ligue o transformador CA ao conector de alimentação 2a. Se o computador for fornecido com um transformador do tipo USB-C™, ligue o transformador ao conector USB-C 2b. Em seguida, ligue o cabo de alimentação a uma tomada elétrica CA devidamente ligada à terra 3. Certifique-se de que todos os conectores dos cabos de alimentação estão corretamente ligados e encaixados nas tomadas.



3. Prima o interruptor de alimentação para ligar o computador. Em seguida, siga as instruções apresentadas no ecrã para concluir a configuração inicial.

Controlos e indicadores

- 1 Câmara de infravermelhos*
- 2 Microfones
- 3 Câmara convencional*
- 4 Ecrã (multitoque/não tátil)
- 5 Interruptor de alimentação
- 6 Leitor de impressões digitais*
- 7 Botões TrackPoint®
- 8 Painel tátil ThinkPad
- 9 Etiqueta NFC*
- 10 Ponto de deslocamento do rato TrackPoint
- 11 Tecla CapsLock com o indicador CapsLock
- 12 Tecla Esc com o indicador Fn Lock
- 13 Tecla F1 com o indicador de silêncio das colunas
- 14 Tecla F4 com o indicador de silêncio do microfone



* Disponível em alguns modelos.

Informações de recuperação

O computador poderá não ser fornecido com um disco ou chave USB de recuperação do Windows®. Para restaurar o sistema operativo Microsoft® Windows, consulte as informações de recuperação no *Manual do Utilizador*. Consulte "Aceder ao *Manual do Utilizador*" mais à frente neste documento para obter informações adicionais.

Aceder ao Manual do Utilizador

O *Manual do Utilizador* contém informações detalhadas sobre o computador. Para Aceder ao *Manual do Utilizador*, proceda do seguinte modo:

Windows 10:

- Para modelos com o Lenovo Vantage instalado:
 - Abra o menu Iniciar e, em seguida, faça clique em **Lenovo Vantage**.
 - Expanda **Estado e Suporte** e, em seguida, faça clique em **Manual do Utilizador**.

Para modelos com o Lenovo Companion instalado:

- Abra o menu Iniciar e, em seguida, faça clique em **Lenovo Companion**.
- Faça clique em **SUPORTE** → **Manual do Utilizador**.

Windows 7:

- No ambiente de trabalho do Windows, faça clique em **Iniciar** e, em seguida, faça clique em **Ajuda e Suporte**. É apresentada a janela Ajuda e suporte do Windows.
- Faça clique em **Lenovo User Guide**.

A Lenovo está constantemente a efetuar melhoramentos ao *Manual do Utilizador* do computador. Para garantir que tem as informações atualizadas do computador, consulte "Transferir publicações" para obter informações sobre a transferência do *Manual do Utilizador* mais recente.

Transferir publicações

As versões eletrónicas das publicações do computador estão disponíveis no sítio de suporte na Web da Lenovo. Para transferir as publicações para o computador, aceda a: <https://support.lenovo.com>

Leia esta documentação antes de utilizar o computador



Esta documentação fornece informações essenciais sobre segurança e regulamentação para computadores Lenovo.

Informações sobre Segurança



Aviso sobre sacos de plástico

PERIGO
Os sacos de plástico podem ser perigosos. Mantenha-os fora do alcance de crianças para evitar o perigo de sufocação.

Aviso geral sobre a bateria

PERIGO

As baterias fornecidas pela Lenovo para utilização com o produto foram testadas quanto à compatibilidade e só deverão ser substituídas por peças aprovadas. A garantia não cobre baterias diferentes da especificada pela Lenovo nem baterias desmontadas ou modificadas.

A utilização abusiva ou o manuseamento incorreto da bateria pode causar sobreaquecimento, derramamento de líquido ou explosão. Para evitar eventuais lesões, execute o seguinte procedimento:

- Não abra, não desmonte nem repare a bateria.
- Não esmague nem perfure a bateria.
- Não submeta a bateria a curto-circuitos nem a exponha ao contacto com água ou outros líquidos.
- Mantenha a bateria afastada das crianças.
- Mantenha a bateria afastada de fontes de calor.

Pare de utilizar a bateria se esta estiver danificada ou se verificar qualquer derrame ou a acumulação de materiais estranhos nos condutores da mesma.

Armazene as baterias recarregáveis ou os produtos que contêm as baterias recarregáveis à temperatura ambiente, carregadas aproximadamente até 30 a 50% da respetiva capacidade. É recomendado o carregamento das baterias uma vez por ano para evitar o descarregamento excessivo das mesmas.

Não coloque a bateria em contentores de lixo que se destinem a aterros sanitários. Deite fora a bateria de acordo com as regras ou regulamentações locais.

Aviso de bateria recarregável amovível

PERIGO

Recarregue a bateria exclusivamente de acordo com as instruções incluídas na documentação do produto.

Existe o perigo de explosão se a bateria for incorretamente substituída. A bateria contém uma pequena quantidade de substâncias nocivas.

Aviso de bateria recarregável incorporada

PERIGO

Não tente remover ou substituir a bateria recarregável incorporada. A substituição da bateria tem de ser realizada por uma instalação de reparação autorizada da Lenovo ou um técnico autorizado da Lenovo.

Recarregue a bateria exclusivamente de acordo com as instruções incluídas na documentação do produto.

As instalações de reparação ou os técnicos autorizados da Lenovo reciclam baterias Lenovo de acordo com as leis e os regulamentos locais.

Aviso para pilha de relógio não recarregável

PERIGO

Existe o perigo de explosão se a pilha de relógio for incorretamente substituída. A bateria contém uma pequena quantidade de substâncias nocivas.

Não submeta a pilha a temperaturas superiores a 100°C (212°F).

A seguinte declaração aplica-se a utilizadores do estado da Califórnia, E.U.A.

Informações sobre o perclorato na Califórnia:

Os produtos que contêm baterias de lítio e dióxido de manganésio podem conter perclorato.

Materiais que Contêm Perclorato - poderá ser necessário um manuseamento especial. Consulte

www.dtsc.ca.gov/hazardouswaste/perchlorate

Utilizar auscultadores ou auriculares

CUÍDADO:

A pressão sonora excessiva dos auriculares e auscultadores pode causar perda de audição. Regular o equalizador no máximo aumenta a tensão de saída dos auriculares e dos auscultadores e o nível da pressão sonora. Consequentemente, para proteger a sua audição, regule o equalizador para um nível apropriado.

A utilização excessiva de auscultadores ou auriculares durante períodos prolongados com volume elevado pode ser perigoso se a saída do conector do auscultador ou do auricular não estiver em conformidade com as especificações da norma EN 50332-2. O conector da saída do auscultador do computador está em conformidade com a norma EN 50332-2 Subcláusula 7. Esta especificação limita a tensão máxima de saída de RMS real de banda larga a 150 mV. Para ajudar a proteger contra a perda de audição, certifique-se de que os auscultadores ou os auriculares que utilizar estão também em conformidade com a norma EN 50332-2 (Cláusula 7 Limites) ou uma tensão de banda larga característica de 75 mV. A utilização de auscultadores que não estão em conformidade com a norma EN 50332-2 pode ser perigosa devido a níveis excessivos de pressão sonora.

Se o computador Lenovo for fornecido com auscultadores ou auriculares, como um conjunto, a combinação de auscultadores ou auriculares e o computador também está em conformidade com as especificações da norma EN 50332-1. Se utilizar outros auscultadores ou auriculares, certifique-se de que estão em conformidade com a norma EN 50332-1 (Cláusula 6.5 Valores Limite). A utilização de auscultadores que não estão em conformidade com a norma EN 50332-1 pode ser perigosa devido a níveis excessivos de pressão sonora.

Informações sobre serviço, suporte e garantia

As informações seguintes descrevem o suporte técnico disponível para o produto, durante o período de garantia e durante o tempo de vida útil do produto. Encontra-se disponível suporte técnico durante o tempo de vida de um produto em <https://support.lenovo.com>.

Se tiver adquirido serviços Lenovo, consulte os seguintes termos e condições para obter informações detalhadas:

- Para Prorrogação ou Atualizações do Serviço de Garantia da Lenovo, aceda a: <https://support.lenovo.com/lwsu>
- Para Serviços de Proteção contra Danos Acidentais da Lenovo, aceda a: <https://support.lenovo.com/ladps>

Informações sobre a garantia

A Lenovo disponibiliza um período de garantia para o computador. Para verificar o estado da garantia do seu computador, aceda a <https://www.lenovo.com/warranty-status> e, em seguida, siga as instruções no ecrã.

O computador está abrangido pelos termos da Garantia Limitada da Lenovo (LLW), versão L505-0010-02 08/2011. A LLW é apresentada no computador durante a configuração inicial. Se não conseguir visualizar a LLW através do computador ou do sítio da Web (https://www.lenovo.com/warranty/llw_02), contacte o representante ou revendedor local da Lenovo para obter uma versão impressa da LLW.

Quando a configuração inicial estiver concluída, pode visualizar as informações sobre a garantia a partir do computador, efetuando o seguinte:

Windows 10:

- Para modelos com o Lenovo Vantage instalado:
 - Abra o menu Iniciar e, em seguida, faça clique em **Lenovo Vantage**.
 - Expanda **Estado e Suporte** e, em seguida, faça clique em **Garantia e Serviços**.

Para modelos com o Lenovo Companion instalado:

- Abra o menu Iniciar e, em seguida, faça clique em **Lenovo Companion**.
- Faça clique em **SUPORTE**. As informações sobre a garantia são listadas na secção **GARANTIA E SERVIÇOS**.

Windows 7:

No ambiente de trabalho do Windows, faça clique em **Iniciar** → **Todos os programas** → **Lenovo PC Experience** → **Informações sobre a Garantia**.

Unidades Substituíveis pelo Cliente

As Unidades Substituíveis pelo Cliente (CRUs, Customer Replaceable Units) são componentes que podem ser atualizados ou substituídos pelo cliente. Para ver as instruções sobre a substituição das CRUs, consulte a secção correspondente no *Manual do Utilizador*. Consulte a secção "Aceder ao *Manual do Utilizador*" para obter informações adicionais.

Para obter as informações de CRU do computador, consulte a lista seguinte.

CRUs de self-service

- Transformador CA e cabo de alimentação
- Conjunto da cobertura da base
- Pilha de relógio
- Unidade de armazenamento interna
- Cabo da unidade de armazenamento interna
- Bateria amovível

CRUs de assistência opcional

- Teclado
- Módulo de memória
- Placa LAN sem fios
- Placa WAN sem fios*

* Disponível em alguns modelos.



Suporte técnico telefónico mundial

Esta secção lista os números de telefone do Suporte Lenovo. Se não conseguir encontrar o número de telefone referente ao seu país ou região, contacte o revendedor ou representante de vendas da Lenovo.

Antes de contactar um representante do suporte técnico da Lenovo, certifique-se de que dispõe das seguintes informações: modelo e número de série, o conteúdo exato de eventuais mensagens de erro e uma descrição do problema.

Importante: Os números de telefone estão sujeitos a alteração sem aviso prévio. A lista telefónica mais atualizada do Centro de Assistência a Clientes está sempre disponível em: <https://pcsupport.lenovo.com/supportphonelist>

Pais ou região	Número de telefone
Argélia	33-6-7348 1739 (francês, espanhol)
Anguila	1-800-426-7378 (inglês)
Antigua e Barbuda	1-800-426-7378 (inglês)
Argentina	0800-666-0011 (espanhol, inglês)
Arménia	0-606-90-077 (Aplicam-se as tarifas padrão) (russo, inglês)
Austrália	1-800-041-267 (inglês)
Áustria	0810-100-654 (alemão)
Baamas	1-800-426-7378 (inglês)
Barém	Kanoo IT: 00-973-1771-1722 Bahrain Business Machine LLC: 00-973-1758-4302 (árabe, inglês)
Bangladeche	AWSP Flora Limited: 70-200-6853 88-0171-000-0000 (rede móvel) Correo eletrônico: hasan_reaz@globalbrand.com.bd
Barbados	02-339-36-11 (Serviço de garantia e suporte) (neerlandês, francês) 1-800-426-7378 (inglês)
Bielorrússia	8-256-400-184 (Aplicam-se as tarifas padrão) (russo, inglês)
Bermudas	1-800-426-7378 (inglês)
Bolívia	0800-10-0189 (espanhol)
Bósnia-Herzegovina	387-3356-3170 (bósnio)
Brasil	Chamadas efetuadas na região de São Paulo: 11-3889-8986 Chamadas efetuadas fora da região de São Paulo: 0800-701-4815 (português)
Brunei Darussalâ	Marque 800-1111 e, em seguida, marque 866-273-5446 (bahasa malaia, inglês)
Canadá	1-800-565-3344 (inglês, francês)
Ilhas Caimão	1-800-426-7378 (inglês)
Chile	800-361-213 (espanhol)
Colômbia	01-800-912-3021 (espanhol)
Costa Rica	0-800-011-1029 (espanhol)
Cróacia	385-1-3033-120 (Hrvatski)
Chipre	800-92537 (grego)
República Checa	800-353-637 (checo)
Dinamarca	7010-5150 (Serviço de garantia e suporte) (dinamarquês)
República Dominicana	1-866-434-2080 (espanhol)
Equador	1-800-426911-OPÇÃO 4 (espanhol)
Egito	Principal: 0800-0000-850 Secundário: 0800-0000-744 (árabe, inglês)
El Salvador	800-6264 (inglês)
Estônia	372-66-00-800 (estônio, russo, inglês)
Finlândia	358-800-1-4260 (Serviço de garantia e suporte) (finlandês)
França	33-243-166-035 (Serviço de garantia e suporte) (francês)
Geórgia	995-706-777-826 (Aplicam-se as tarifas padrão) (russo, inglês)
Alemanha	0800-500-4618 (Chamada gratuita) (Serviço de garantia e suporte) (alemão)
Grécia	Fornecedor de serviços de garantia Lenovo autorizado (grego)
Granada	1-800-426-7378 (inglês)
Guatemala	999-9190 (espanhol)
Honduras	800-0123 (espanhol)
Hong Kong	(852) 3516-8977 (cantonês, inglês, mandarim)
Hungria	+36-13-825-716 (inglês, húngaro)
Índia	(Principal) 1800-419-4666 (Tata) (Secundário) 1800-3000-8465 (Reliance) Correo eletrônico: commercialts@lenovo.com (inglês, hindi)
Indonésia	1-803-442-425 62 213-002-1090 (Aplicam-se as tarifas padrão) (inglês, bahasa indonésio)
Irlanda	1-890-928-860 (inglês)
Itália	39-800-820-094 (Serviço de garantia e suporte) (italiano)
Jamaica	1-800-426-7378 (inglês)
Japão	0120-000-817 (japonês, inglês)
Jordânia	Jordan Business Systems: 00-962-6-500-0999 Ext 713/127 General Computer & Electronic (GCE): 00-962-6-551-3879 (árabe, inglês)
Cazaquistão	77-273-231-427 (Aplicam-se as tarifas padrão) (russo, inglês)
Quênia	080-0733-256 (inglês)
Coreia	1670-0088 (Aplicam-se as tarifas padrão) (coreano)
Kuwait	Easa Hussain Al Youusif: 00-965-2244-5280 AM. K-HORAFI: 00-965-2200-1100 1127 Khorafi Business Machines (KBM): 00-965-2259-4611 Diyar United Company: 00-965-4378-383 Redington Kuwait: 00-965-2433-3203; 2545-6250 / 2545-6251 (árabe, inglês)
Letónia	371-6707-0360 (letão, russo, inglês)
Libano	Quantech: 00-961-1999-500 Computer Business Machine (CBM): 00-961-1680-180 El Haceb S.A.L.: 00-961-1771-300 (árabe, inglês, francês)
Lituânia	370 5278 6602 (lituano, russo, inglês)
Luxemburgo	352-360-385-222 (francês)
Macau	0800-807 7 (852) 3071-3559 (cantonês, inglês, mandarim)
Macedónia	389-2309-625 (macedônio)
China continental	Linha de Suporte Técnico: 400-100-6000 (mandarim)

Pais ou região	Número de telefone
Malásia	1-800-88-0013 03-7724-8023 (Aplicam-se as tarifas padrão) (inglês)
Malta	356-21-445-566 (inglês, italiano, maltês, árabe)
México	001-866-434-2080 (espanhol)
Moldávia	0-602-23-433 (Aplicam-se as tarifas padrão) (russo, inglês)
Marrocos	212-5-22-509-35 (árabe)
Nepal	977-1-423-3501 (Hunting), 977-980-113-3667 (rede móvel)
Países Baixos	020-513-3939 (holandês)
Nova Zelândia	0508-770-506 (inglês)
Nicarágua	001-800-220-2282 (espanhol)
Nigéria	070-8060-1481 (inglês)
Noruega	8152-1550 (norueguês)
Omã	Khimji Ramdas Computer Communication Systems: 00-968-2469-6255 Overseas Business Machines (OBM): 00-968-2460-1072, 2460-5018 Gulf Business Machines Services (GBMS): 00-968-2455-9831
Paquistão	International Office Products (pvt) Ltd.: 00-92-212-422-569 00-92-213-241-2023 Selling Business Systems: 00-92-21-568-9823
Panamá	001-866-434 (Centro de Assistência a Clientes Lenovo - chamada gratuita) (espanhol)
Paraguai	009-800-52-10026 (espanhol)
Peru	0-800-50-866 OPCÃO 2 (espanhol)
Filipinas	+48-22-295-4950 +48-22-116-8656 (tagalo, inglês)
Polónia	+48-22-295-4950 +48-22-116-8656 (polaco, inglês)
Portugal	806-225-115 (Aplicam-se as tarifas padrão) (português)
Catar	Al Mana Computer Services: 00-9744-4489-966 (ext. 1992) Qatar Computer Services W.L.L.: 00-9744-4441-212 (árabe)
Roménia	MB Distribution: +4021-231-79-88, MBL Computers: +4021-204-67-34, Sysco: +4021-323-72-52, Asseco See: +4021-206-45-00, Net Brinel: +40264-41-46-10, Eta2U: +40256-27-75-77, S&T Romania: +4021-208-58-00 (romeno)
Rússia	7-499-705-6204 7-495-240-8558 (Aplicam-se as tarifas padrão) (russo)
São Cristóvão e Neves	1-800-426-7378 (inglês)
St Lucia	1-800-426-7378 (inglês)
Arábia Saudita	800-84-451-28 (Aplicam-se as tarifas padrão) (árabe)
Singapura	6818-5315 (Aplicam-se as tarifas padrão) 1-800-415-5529 (inglês, mandarim, bahasa Malásia)
Eslováquia	00421-2-4974-8888 (eslovaco)
Eslovénia	386-1-2005-60 (esloveno)
África do Sul	0800-110-756 (inglês)
Espanha	917-147-833 (espanhol)
Sri Lanka	9477-7357-123 (Sumathi Information systems) (inglês)
Suécia	077-117-1040 (Serviço de garantia e suporte) (sueco)
Suiça	0800-55-54-54 (Serviço de garantia e suporte) (alemão, francês, italiano)
Taiwan	0800-000-702 (mandarim)
Tailândia	001-800-4415-734 (+662) 787-3067 (Aplicam-se as tarifas padrão) (tailandês, inglês)
Tortola	1-800-426-7378 (inglês)
Turquia	444-04-26 (turco)
Ilhas Turcas e Caicos	1-800-426-7378 (inglês)
Ucrânia	044-362-42-81 (aplicam-se as tarifas padrão) 089-320-24-92 (aplicam-se as tarifas padrão) (ucraniano, russo, inglês)
Emiratos Árabes Unidos	8000-3570-2810 (Aplicam-se as tarifas padrão) (árabe)
Reino Unido	0333-777-3991 (tarifa nacional) (inglês)
Estados Unidos	1-800-426-7378 (inglês)
Uruguai	000-411-005-6649 (espanhol)
Venezuela	0-800-100-2011 (espanhol)
Vietname	120-11072 (Chamada gratuita) 84-8-4458-1042 (aplicam-se as tarifas padrão)
Iémen	Al Khirbash and Agencies: 00-967-1209-8278 Yemen Business Machines (YBM): 00-967-3-213324 00-967-3-214655 00-967-3-213909 (árabe)

Informações sobre assistência a produtos Lenovo para Taiwan

委製商/進口商名稱: 荷蘭商聯想股份有限公司台灣分公司進口商地址: 台北市中山區北安路 780 號 7 樓進口商電話: 0800-000-702 (代表號)

Informações ambientais e de reciclagem

A Lenovo incentiva os proprietários de equipamento de Tecnologias da Informação (TI) a assumir a responsabilidade pela reciclagem dos respetivos equipamentos, quando os mesmos deixam de ser necessários. A Lenovo disponibiliza vários programas e serviços para prestar assistência aos proprietários de equipamentos na reciclagem de produtos TI.

Para obter informações sobre a reciclagem de produtos Lenovo, consulte a página: <https://www.lenovo.com/recycling>

Para obter informações ambientais e de reciclagem adicionais, consulte o *Manual do Utilizador*. Consulte "Aceder ao *Manual do Utilizador*" para obter detalhes.

As informações ambientais mais recentes sobre os nossos produtos estão disponíveis em <https://www.lenovo.com/ecodeclaration>.

Informações importantes sobre a bateria e REEE



As baterias e os equipamentos elétricos e eletrônicos com o símbolo de um contendor de lixo com rodas barrado com uma cruz não podem ser eliminados como resíduos municipais não discriminados. As baterias e os resíduos de equipamentos elétricos e eletrônicos (REEE) devem ser tratados em separado utilizando a estrutura de recolha

	disponibilizada aos clientes para recolha, reciclagem e tratamento de baterias e REEE. Sempre que possível, remova e isole as baterias dos REEE antes de colocar estes últimos na cadeia de recolha de resíduos. As baterias devem ser recolhidas separadamente através da utilização da estrutura de recolha disponibilizada para recolha, reciclagem e tratamento de baterias e acumuladores. Estão disponíveis informações específicas do país em: https://www.lenovo.com/recycling
--	---

Informações sobre REEE (Hungria)

A magyar törvények értelmében, a 197/2014 (VIII.1.) kormányrendelet 12. szakaszának (1)-(5) cikkében foglaltak szerint Lenovo mint gyártó állja a keletkező költségeket.

Informações sobre reciclagem para o Japão日本でのリサイクルまたは廃棄についての詳細は、Web サイト <https://www.lenovo.com/recycling/japan> を参照してください。

Informações sobre reciclagem para a China

《废弃电器电子产品回收处理管理条例》提示性说明

联想鼓励拥有联想品牌产品的用户当不再需要此类产品时，遵守国家废弃电器电子产品回收处理相关法律法规，将其交给当地具有国家认可的回收处理资质的厂商进行回收处理。更多回收服务信息，请点击进入 <https://support.lenovo.com.cn/activity/551/htm>。

Diretiva de Restrição de Substâncias Perigosas (RoHS)

RoHS na União Europeia

Este produto Lenovo, com todos os componentes incluídos (cabos, etc.) cumpre os requisitos da Diretiva 2011/65/UE relativa à restrição da utilização de determinadas substâncias perigosas em equipamentos elétricos e eletrônicos ("RoHS recast" ou "RoHS 2").

Para obter mais informações sobre a conformidade da Lenovo relativamente a RoHS em todo o mundo, aceda a: <https://www.lenovo.com/rohs-communication>

RoHS na China

The information in the following table is applicable for products manufactured on or after January 1, 2015 for sale in the People's Republic of China.

产品中有害物质的名称及含量

部件名称	铅 (Pb)	汞 (Hg)	镉 (Cd)	六价铬 (Cr (VI))	多溴联苯 (PBB)	多溴二苯醚 (PBDE)
印刷电路板组件	X	O	O	O	O	O
硬盘	X	O	O	O	O	O
光驱	X	O	O	O	O	O
LCD面板 (LED背光源)	X	O	O	O	O	O
键盘	X	O	O	O	O	O
内存	X	O	O	O	O	O
电池	X	O	O	O	O	O
电源适配器	X	O	O	O	O	O
底壳、顶盖和扬声器	X	O	O	O	O	O
注： <div>本表依据SJ/T 11364的规定编制。</div> <div>O：表示该有害物质在该部件所有均质材料中的含量均在GB/T 26572标准规定的限量要求以下。</div> <div>X：表示该有害物质至少在该部件的某一均质材料中的含量超出GB/T 26572标准规定的限量要求。标记“X”的部件，皆因全球技术发展趋势水平限制而无法实现有害物质的替代。印刷电路板组件包括印刷电路板（PCB）及其组件、集成电路（IC）和连接器。某些型号的产品可能不包含上表中的某些部件，请以实际购买机型为准。</div> <div> 图示：<div>在中华人民共和国境内销售的电子信息产品上将印有“环保使用期限”（EPup）符号。圆圈中的数字代表产品的正常环保使用期限。</div></div>						

RoHS na Turquia

The Lenovo product meets the requirements of the Republic of Turkey Directive on the Restriction of the Use of Certain Hazardous Substances in Waste Electrical and Electronic Equipment (WEEE). Türkiye AEEE Yönetmeliğine Uygunluk Beyanı

Bu Lenovo ürünü, T.C. Çevre ve Orman Bakanlığının "Atık Elektrik ve Elektronik Eşyalarda Bazı Zararlı Maddelerin Kullanımının Sınırlanırılmasına Dair Yönetmelik (AEEE)" direktiflerine uygundur.

AEEE Yönetmeliğine Uygundur.

RoHS na Ucrânia

Цим підтверджуємо, що продукція Lenovo відповідає вимогам нормативних актів України, які обмежують вміст небезпечних речовин

RoHS na Índia

RoHS compliant as per E-Waste (Management) Rules.

Informações sobre conformidade

As informações sobre conformidade mais recentes estão disponíveis em: <https://www.lenovo.com/compliance>

Informações sobre emissões eletrônicas

Este dispositivo foi testado e validado como estando em conformidade com os limites declarados para o dispositivo digital da Classe B. O *Manual do Utilizador* deste produto fornece as declarações completas de conformidade Classe B aplicáveis a este dispositivo. Consulte a secção "Aceder ao *Manual do Utilizador*" para obter informações adicionais.

Conformidade com os regulamentos da União Europeia

Contacto UE: Lenovo, Einsteinova 21, 851 01 Bratislava, Slovakia



Conformidade com as Diretivas de Equipamento de Tecnologia de Informação (ITE) e Equipamento de Rádio

Declaração de conformidade com a Diretiva EMC: este produto está em conformidade com os requisitos de proteção estabelecidos na Diretiva 2014/30/UE do Conselho Europeu sobre a uniformização das leis dos Estados Membros relativas à compatibilidade eletromagnética. A declaração de conformidade completa pode ser encontrada no *Manual do Utilizador*. Para obter informações adicionais, consulte a secção "Aceder ao *Manual do Utilizador*" neste documento.

Modelos com um dispositivo de rádio:
Conformidade com a Diretiva de Equipamento de Rádio

Pelo presente, a Lenovo (Singapore) Pte. Ltd. declara que o tipo de equipamento de rádio do ThinkPad T470 está em conformidade com Diretiva 2014/53/UE.

O texto integral da declaração de conformidade da UE do sistema e as declarações da UE do módulo sem fios estão disponíveis nos seguintes endereços na Internet:

- Para os computadores portáteis: <https://www.lenovo.com/eu-doc-notebooks>
- Para tablets: <https://www.lenovo.com/eu-doc-tablets>

Este equipamento de rádio funciona com as seguintes bandas de frequência e potência de radiofrequência máxima:

Tecnologia	Banda de frequência [MHz]	Energia máxima transmitida
WLAN 802.11b/g/n	2400 - 2483,5	< 20 dBm
WLAN 802.11a/n/ac	5150 - 5725	< 23 dBm
WLAN 802.11a/n/ac	5725 - 5875	< 13,98 dBm
WiGig 802.11ad	58210 - 62640	< 25 dBm
Bluetooth BR/EDR/LE	2400 - 2483,5	< 20 dBm
WWAN UMTS	1/3/8	< 24,5 dBm
WWAN LTE	1/3/7/8/20/28	< 24 dBm
NFC	13,56	< -5,31 dBμA/m @10m

Nota: a lista de módulos sem fios utilizados neste produto está disponível no *Regulatory Notice*. Pode transferir o *Regulatory Notice* mais recente para este produto a partir do sítio de Suporte na Web da Lenovo: <https://support.lenovo.com>

Informações de conformidade de comunicações de rádio sem fios

Modelos de computador equipados com comunicações sem fios estão em conformidade com as normas de segurança e de radiofrequência de qualquer país ou região em que tenham sido aprovados para funcionamento sem fios.

Além deste documento, certifique-se de que lê o *Regulatory Notice* do seu país ou região antes de usar os dispositivos sem fios incluídos no computador. Para obter uma versão em PDF do *Regulatory Notice*, consulte a secção "Transferir publicações" neste documento.

Informações de conformidade de comunicações de rádio sem fios para o Brasil

Este equipamento não tem direito à proteção contra interferência prejudicial e não pode causar interferência em sistemas devidamente autorizados.

This equipment is not protected against harmful interference and may not cause interference with duly authorized systems.

Informações de conformidade de comunicações de rádio sem fios para o México

Advertencia: En Mexico la operación de este equipo está sujeta a las siguientes dos condiciones: (1) es posible que este equipo o dispositivo no cause interferencia perjudicial y (2) este equipo o dispositivo debe aceptar cualquier interferencia, incluyendo la que pueda causar su operación no deseada.

Informações de conformidade de comunicações de rádio sem fios para Singapura

Complies with IMDA Standards DB102306

Informações de conformidade de comunicações de rádio sem fios para a Coreia

기기 준수 사항

무선설비 전파 혼신 (사용주파수 2400~2483.5, 5725~5825 무선제품 해당).

해당 무선설비가 전파혼신 가능성이 있으므로 인명안전과 관련된 서비스는 할 수 없음.

For SAR models (SAR 대상인 제품에 한함)

SAR 정보

본 장치는 전파 노출에 대한 가이드라인을 충족합니다.

본 장치는 무선 송수신기입니다. 본 장치는 국제 가이드라인으로 권장되는 전파 노출에 대한 제한을 초과하지 않도록 설계되었습니다. 장치 액세서리 및 최신 부품을 사용할 경우 SAR 값이 달라질 수 있습니다. SAR 값은 국가 보고 및 테스트 요구 사항과 네트워크 대역에 따라 다를 수 있습니다. 본 장치는 사람의 신체에서 20mm 이상의 거리에서 사용할 수 있습니다.

Informações adicionais relativas a conformidade

Aviso de áudio para o Brasil

Ouvir sons com mais de 85 decibéis por longos períodos pode provocar danos ao sistema auditivo.

Marca de conformidade euro-asiática



Marca de conformidade de sistema de carregamento da bateria da Califórnia



ENERGY STAR



Selecione modelos em conformidade com os requisitos de ENERGY STAR®. Poderá encontrar informações adicionais sobre ENERGY STAR no *Manual do Utilizador*. Consulte a secção "Aceder ao *Manual do Utilizador*".

Informações jurídicas especiais

Lenovo, o logótipo Lenovo, ThinkPad, o logótipo ThinkPad e TrackPoint são marcas comerciais da Lenovo nos Estados Unidos e/ou noutros países.

Microsoft e Windows são marcas comerciais do grupo de empresas da Microsoft.

Outros nomes de empresas, produtos ou serviços podem ser marcas comerciais ou marcas de serviços de terceiros.

Para obter avisos legais adicionais, consulte o *Manual do Utilizador* do computador. Consulte a secção "Aceder ao *Manual do Utilizador*" para obter informações adicionais.