

LenovoTM

ThinkVision

ThinkVision S22e-19
Kullanıcı Kılavuzu

Makine Türleri: 61C9

Think

Ürün numarası

61C9-KAR1-WW

Birinci Baskı (Mart 2018)

© Telif Hakkı Lenovo 2018.

LENOVO ürünleri, verileri, bilgisayar yazılımları, ve hizmetleri, özel giderler sonucunda geliştirilmiş olup 48 C.F.R. 2.101 ile belirtildiği gibi hükümet organlarına ticari maddeler olarak kullanım, çoğaltma ve ifşa etme hakkı sınırlı ve kısıtlı olarak satılmaktadır.

SINIRLI VE KISITLI HAKLAR İLE İLGİLİ BİLDİRİM: Ürünler, veriler, bilgisayar yazılımı veya hizmetleri Genel Hizmetler Yönetimi "GSA" sözleşmesine göre teslim edilir; kullanım, çoğaltma veya açıklama, GS-35F-05925 sayılı Sözleşmede açıklanan kısıtlamalara tabidir.

İçindekiler

Güvenlik bilgileri	iii
Genel Güvenlik Yönergeleri	-iii
Bölüm 1. Başlarken	1-1
Teslimat içeriği	1-1
Kullanım bildirimi	1-2
Ürüne genel bakış	1-3
Ayar türleri	1-3
Eğitim	1-3
Monitör kontrolleri	1-4
Kablo kilidi yuvası	1-4
Monitörü kurma	1-5
Monitörü bağlama ve açma	1-5
Ürününüzü kaydetme	1-8
Bölüm 2. Monitörünüzü ayarlama ve kullanma	2-1
Konfor ve erişilebilirlik	2-1
Çalışma alanınızı düzenleme	2-1
Monitörünüzü yerleştirme	2-1
Sağlıklı çalışma alışkanlıklarına ilişkin ipuçları	2-2
Erişilebilirlik bilgileri	2-2
Monitör görüntüsünü ayarlama	2-3
Doğrudan erişim kontrollerini kullanma	2-3
Ekran Kumandası (OSD) Kontrollerini Kullanma	2-4
Desteklenen bir görüntü modunu seçme	2-8
Güç yönetimini anlama	2-9
Monitör bakımı	2-10
Monitör tabanını ve altlığını çıkarma	2-10
Duvara Monte (İsteğe Bağlı)	2-10
Bölüm 3. Referans Bilgileri	3-1
Monitörün teknik özellikleri	3-1
Sorun Giderme	3-3
Manüel görüntü kurulumu	3-4
Monitör sürücüsünün manüel olarak kurulması	3-5
Monitör sürücüsünün Windows 7'ye kurulması	3-5
Monitör sürücüsünün Windows 10 işletim sisteminde kurulması	3-6
Daha fazla yardım alma	3-6
Servis bilgileri	3-7
Müşteri sorumlulukları	3-7
Servis parçaları	3-7
Ek A. Servis ve Destek	A-1
Ürününüzü kaydetme	A-1
Çevrimiçi teknik destek	A-1
Telefonla teknik destek	A-1
Ek A. Bildirimler	B-1
Geri Dönüşüm Bilgileri	B-2
Ticari Markalar	B-2
Ek C. İthalatçı - İmalatçı / Üretici Firma Bilgileri ve Diğer Bilgiler	C-1
Ek D. Servis istasyonları ve Yedek Parça Malzemelerinin Temin Edileceği Adresler	D-1
Ek E. Türk Uygunluk Belgesi	E-1

Güvenlik bilgileri

Genel Güvenlik Yönergeleri

Bilgisayarınızı güvenle kullanmanız için size yardımda bulunacak ipuçları için:

<http://www.lenovo.com/safety>

Before installing this product, read the Safety Information.

Avant d'installer ce produit, lisez les consignes de sécurité.

Vor der Installation dieses Produkts die Sicherheitshinweise lesen.

Πριν εγκαταστήσετε το προϊόν αυτό, διαβάστε τις πληροφορίες ασφάλειας (safety information).

לפני שתתקין מוצר זה, קראו את הוראות הבטיחות.

A termék telepítése előtt olvassa el a Biztonsági előírásokat!

Prima di installare questo prodotto, leggere le Informazioni sulla Sicurezza

Antes de instalar este produto, leia as Informações de Segurança.

Läs säkerhetsinformationen innan du installerar den här produkten.

Prije instalacije ovog produkta obavezno pročitajte Sigurnosne Upute.

Les sikkerhetsinformasjonen (Safety Information) før du installerer dette produktet.

Przed zainstalowaniem tego produktu, należy zapoznać się z książką "Informacje dotyczące bezpieczeństwa" (Safety Information).

Пред да се инсталира овој продукт, прочитајте информацијата за безбедност.

Pred inštaláciou tohto zariadenia si peôítajte Bezpeônostné predpisy.

Pred namestitvijo tega proizvoda preberite Varnostne informacije.

Ennen kuin asennat t m n tuotteen, lue turvaohjeet kohdasta Safety Information

Před instalac tohoto produktu si přeôtête pŕíručku bezpeônostních instrukcí

在安装本产品之前，请仔细阅读 Safety Information (安全信息)。

安裝本產品之前，請先閱讀「安全資訊」。

مج، يجب قراءة دات السلامة

Læs sikkerhedsforskrifterne, før du installerer dette produkt.

製品の設置の前に、安全情報をお読みください。

본 제품을 설치하기 전에 안전 정보를 읽으십시오.

Antes de instalar este producto lea la información de seguridad.

Antes de instalar este produto, leia as Informações de Segurança.

Перед установкой продукта прочтите инструкции по технике безопасности.

Lees voordat u dit product installeert eerst de veiligheidsvoorschriften.

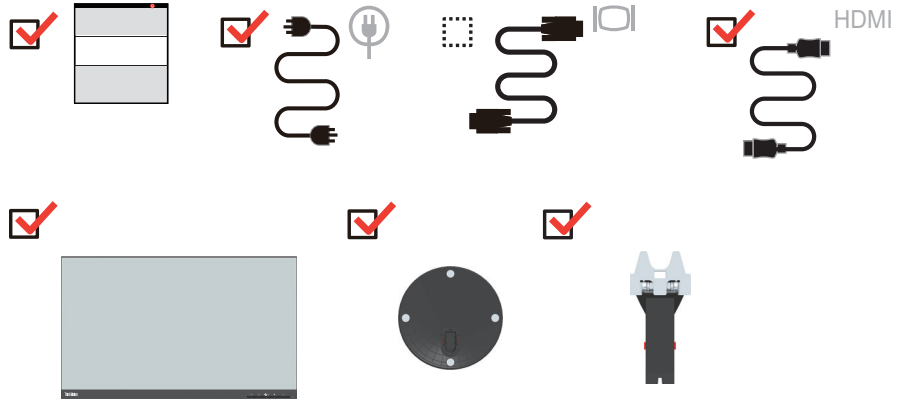
Bölüm 1. Başlarken

Bu Kullanıcı Kılavuzu, kullanıcı için sunulmuş olan detaylı çalıştırma talimatlarını içerir. Kurulum sürecine hızlı bir şekilde göz atmak için, daha kısa bilgiler sunan Kurulum Poster'i'ni inceleyin.

Teslimat içeriği

Ürün paketinde aşağıdaki öğeler bulunmalıdır:

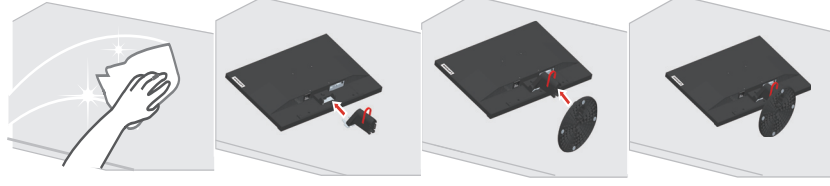
- *Bilgi El İlanı*
- *Düz Panel Monitör*
- *Güç Kablosu*
- *HDMI Kablosu*
- *Analog Kablo (İsteğe Bağlı)*
- *Taban*
- *Ayak*



Kullanım bildirimi

Monitörünüzü ayarlamak için lütfen aşağıdaki örnekleri inceleyin.

Not: Monitöre ekran bölgesinde dokunmayın. Ekran alanı camdır ve kötü kullanım ya da aşırı basınç halinde hasar görebilir.



1. Monitörünüzü, düz ve yumuşak bir yüzey üzerine, ekran kısmı yere gelecek şekilde yerleştirin.
2. Altlık bağlantı parçası ile monitörü hizalayın..
3. Bağlantı parçasını, sabitlenene kadar monitöre doğru itin.

Not: Bir VESA askısı takmak için lütfen “Duvara Monte (İsteğe Bağlı)”, sayfa 2-10 bölümünü inceleyin.

Ürüne genel bakış

Bu bölüm, monitörün konumunu ayarlama, kullanıcı kontrollerini ayarlama ve kablo kilidi yuvasının kullanımına ilişkin bilgi sağlayacaktır.

Ayar türleri

Eğim

Lütfen eğim aralığı örneği için aşağıdaki resme bakın.



Monitör kontrolleri

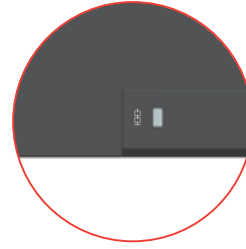
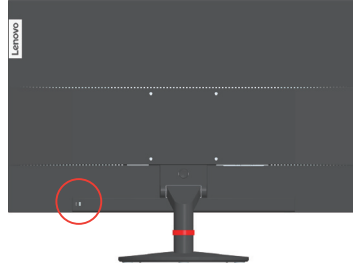
Panel çerçevesi üzerindeki tuş takımı kontrolleri ile birçok özelliğe erişebilirsiniz.



Bu tuş takımı kontrollerinin kullanılmasıyla ilgili bilgiler için, lütfen bkz. “Monitör görüntüsünü ayarlama”, sayfa 2-3.

Kablo kilidi yuvası

Monitörünüz, arka kısmında bulunan bir kablo kilit yuvasıyla donatılmıştır..



Monitörü kurma

Bu bölüm, monitörünüzü kurmaya yardımcı olacak bilgileri içerir.

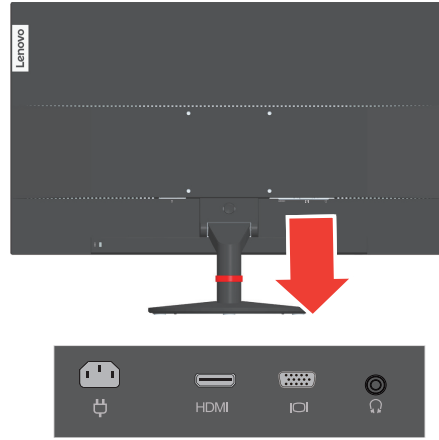
Monitörü bağlama ve açma

Not: Bu prosedürü uygulamadan önce, iii. sayfada yer alan Güvenlik bilgilerini okuduğunuzdan emin olun..

1. Bilgisayarınızı ve bağlı aygıtların tümünü kapatın ve bilgisayarınızın güç kablosunu fişten çekin.



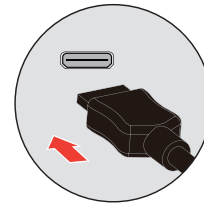
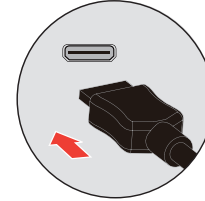
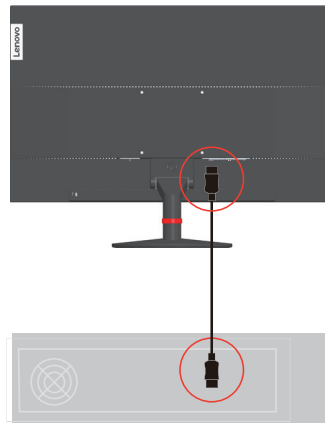
2. Aşağıdaki ikon göstergesine göre kabloları bağlayın.



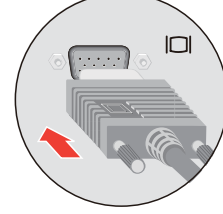
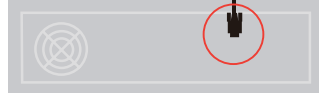
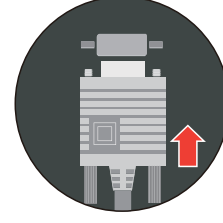
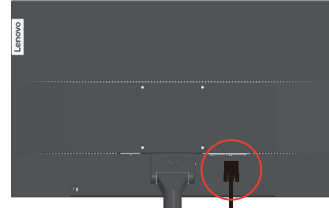
3. HDMI bağlantılı bilgisayar için.

HDMI

HDMI

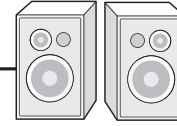
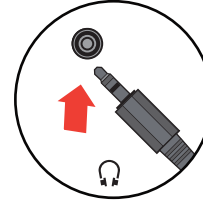
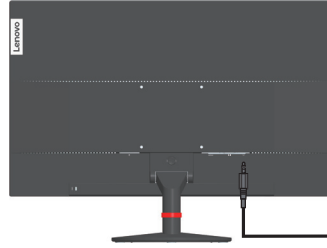


4. Analog Kablo bağlantılı bilgisayar için.



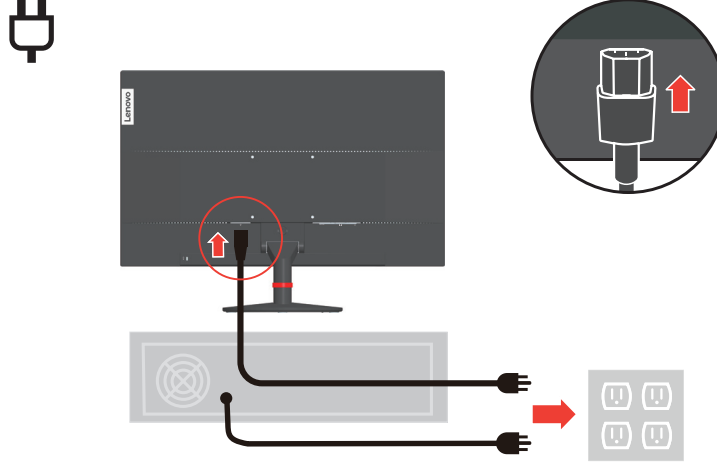
5. HDMI bağlantısından ses kaynağı aktarmak için hoparlörün ses kablosunu monitörün ses girişine takın.

Not: HDMI modunda ses çıkışı.

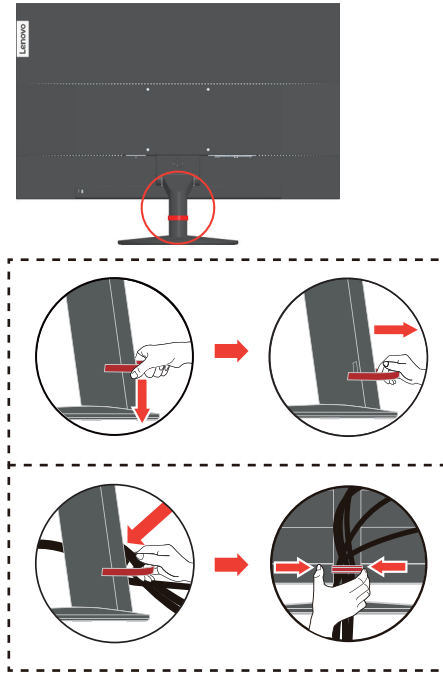


6. Güç kablosunu monitöre takın, daha sonra monitör güç kablosunu ve bilgisayar kablosunu topraklı elektrik prizine bağlayın.

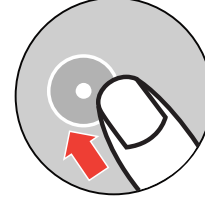
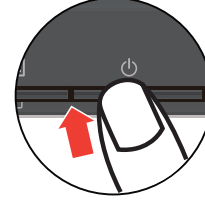
Not: Bu donanımla birlikte onaylanmış bir güç besleme kablosu kullanılmalıdır. İlgili ulusal yönetmelikler ve ya da donanım yönetmelikleri göz önünde bulundurulmalıdır. IEC 60227'ye göre (tanımlama H05VV-F 3G 0,75mm² veya H05VVH2-F2 3G 0,75mm²) sıradan polivinil klorid esnek kablodan daha hafif olmayan onaylı bir güç kaynağı kablosu kullanılacaktır. Alternatif olarak IEC 60245'e göre (tanımlama H05RR-F 3G 0,75mm²) sentetik kauçuktan yapılmış esnek bir kablo kullanılacaktır.



7. Kabloları kablo tutucuyla bağlayın.



8. Monitörü ve bilgisayarı açın.



9. Monitör sürücüsünü yüklerken, monitör modelinize karşılık gelen sürücüyü http://support.lenovo.com/docs/S22e_19 adresindeki Lenovo web sitesinden indirin. Sürücüyü yüklemek için ““Monitör sürücüsünün manuel olarak kurulması”, sayfa 3-5” kısmına başvurun.



Ürününüzü kaydetme

Bu Lenovo™ ürününü satın aldığımız için teşekkür ederiz. Ürününüzü kaydetmek için biraz zaman ayırın ve Lenovo'nun size gelecekte daha iyi hizmet etmesini sağlamak için bize bilgi verin. Geribildiriminiz ürün geliştirmede ve sizin için önemli hizmetlerde ve ayrıca sizinle daha iyi iletişim kurmamız için daha iyi yollar geliştirmede bizim için değerlidir. Seçeneğinizi şu Web sitemizde kaydedin:

<http://www.lenovo.com/register>

Lenovo, Web sitesi anketinde daha fazla bilgi istemediğinizi belirtmediğiniz sürece kayıtlı ürününüz hakkında size bilgi ve güncellemeler gönderecektir.

Bölüm 2. Monitörünüzü ayarlama ve kullanma

Bu bölüm monitörünüzü nasıl ayarlayacağınız ve kullanacağınız hususunda bilgi vermektedir.

Konfor ve erişebilirlik

İyi bir ergonomi, kişisel bilgisayarınızdan en iyi performansı almak ve rahatsızlığı önlemek açısından önemlidir. Bireysel ihtiyaçlarınıza uyması açısından iş yerinizi ve kullandığınız ekipmanları yaptığınız işe göre düzenleyin. Ek olarak, bilgisayarı kullanırken performansınızı ve konforunuzu arttırmak için sağlıklı iş alışkanlıkları edinin. Bu konular hakkında daha ayrıntılı bilgi için, Sağlıklı Bilgisayar web sitesini ziyaret edin: <http://www.lenovo.com/healthycomputing/>.

Çalışma alanınızı düzenleme

Rahat şekilde çalışmak için uygun yükseklikte bir çalışma yüzeyi ve yeterli genişlikte bir çalışma alanı kullanın.

Çalışma alanınızı malzemeleri ve ekipmanları kullanma şeklinize göre organize edin. Sıklıkla kullandığınız malzemeler açısından çalışma alanınızı temiz tutun ve bilgisayar faresi ya da telefon gibi sıklıkla kullandığınız eşyaları rahatlıkla ulaşabileceğiniz bir yere koyun.

Ekipman dizilimi ve kurulumu, çalışma duruşunuzda büyük bir rol oynar. Aşağıdaki maddeler, iyi bir çalışma duruşu elde edip bunu korumak için ekipmanları nasıl düzenlemeniz gerektiğini anlatmaktadır.

Monitörünüzü yerleştirme

Konforlu bir izleme açısından monitörünüzü aşağıdaki maddeleri göz önünde bulundurarak yerleştirin ve ayarlayın:

- Göz ve ekran arasındaki önerilen izleme mesafesi, ekranın köşegen uzunluğunun 1,5 katıdır. Kısıtlı ofis koşullarında bu gerekli mesafeyi sağlamaya yönelik çözümler, monitöre yer açmak için masayı duvardan ya da bölücüden uzaklaştırmayı, masanın köşesine yerleştirilen düz panel ya da yekpare ekranlar kullanmayı veya daha derin bir çalışma yüzeyi oluşturmak için klavyeyi ayarlanabilir bir çekmeceye yerleştirmeyi içerir.
- **Monitör yüksekliği:** Monitörü, başınız ve boynunuz konforlu ve normal (dikey ya da yukarı doğru) bir konumda olacak şekilde yerleştirin. Monitörünüzde yükseklik ayarlaması yoksa istenen yüksekliği elde etmek için monitörün alt kısmına kitap veya diğer sert cisimleri koymak zorunda kalabilirsiniz. Genel bir tavsiye, monitörü, rahat bir şekilde oturduğunuzda ekranın en üst kısmı göz hizanızda veya biraz aşağısında kalacak şekilde yerleştirmektir. Diğer bir yandan, monitör yüksekliğini, gözlerinizle monitörün orta kısmı arasındaki görüş mesafesi görsel mesafe tercihinize uyacak ve göz kaslarınız gevşek haldeyken konforlu bir izlemeye izin verecek şekilde ayarlayın.
- **Eğim:** Ekran içeriğini daha iyi görmek ve tercih ettiğiniz baş ve boyun duruşunu düzeltmek için monitörünüzün eğimini ayarlayın.
- **Genel mekan:** Monitörü, yukarıdan gelen ışıklandırma veya yakındaki pencerelerden ekrana gelen ışık veya yansımaları önleyecek şekilde yerleştirin.

Aşağıdaki monitörün rahat bir şekilde izlenebilmesi için birkaç ipucu verilmiştir:

- Yaptığınız iş tipi için yeterli ışıklandırma kullanın.
- Ekrandaki görüntünün görsel tercihlerinize uyması için monitör parlaklığı, kontrast ve görüntü ayarlama kontrollerini kullanın.
- Ekran içeriğine odaklanabilmek için monitör ekranını temiz tutun.

Yoğun veya uzun süreli görsel faaliyetler gözleriniz için yorucu olabilir. Göz kaslarınıza gevşeme imkanı vermek için düzenli olarak monitör ekranından başka bir yere bakıp, uzak bir nesneye odaklandığınızdan emin olun. Şayet gözlerinizin yorulmasıyla ya da görsel rahatsızlıkla ilgili sorularınız varsa bir göz doktoruna danışın.

Sağlıklı çalışma alışkanlıklarına ilişkin ipuçları

Aşağıda, bilgisayarınızı kullanırken konforlu ve üretken olmanıza yardımcı olması için dikkat edilmesi gereken bazı önemli faktörler sıralanmıştır.

- **İyi bir duruş, ekipman kurulumuyla başlar:** Çalışma alanınızın düzeni ve bilgisayar ekipmanlarınızın kurulumu bilgisayar kullanırken duruşunuzda önemli bir rol oynar. Konforlu ve üretken bir duruş yakalayabilmek için "Çalışma alanınızı düzenleme", Sayfa: 2-1 kısmında verilen ipuçlarını takip ederek ekipmanınızın konumunu ve yönelimini ayarladığınızdan emin olun. Bunun yanı sıra, şimdiki ve zaman içinde değişen tercihlerinize en uygun bilgisayar parçalarının ve ofis mobilyalarının ayarlanabilme özelliklerinden yararlandığınızdan emin olun.
- **Duruştaki ufak değişiklikler rahatsızlıkları engelleyebilir:** Ne kadar uzun oturup bilgisayarda çalışıyorsanız, çalışma duruşunuza dikkat etmeniz o kadar önemlidir. Uzun süre boyunca aynı duruşta kalmaktan kaçının. Ortaya çıkabilecek rahatsızlıkları önlemeye yardımcı olmak üzere duruşunuzda düzenli olarak ufak değişiklikler yapın. Duruşunuzdaki değişikliği tamamlaması için ofis mobilyalarını ve ekipmanlarını ayarlamaktan kaçınmayın.
- **Kısa, düzenli aralıklar sağlıklı bir bilgisayar kullanımını garantiler:** Bilgisayar kullanmak genellikle statik bir faaliyet olduğu için çalışmanıza kısa molalar vermek çok önemlidir. Çalışma alanınızda düzenli olarak ayağa kalkın, gerinin, su içmek için yürüyün veya bilgisayar kullanmaya kısa bir ara verin. İşinize kısa bir ara vermek vücudunuzun duruşunu değiştirerek rahatlatır ve çalışırken konforlu ve üretken olmanızı sağlar.

Erişilebilirlik bilgileri

Lenovo, bilgi ve teknolojiye engelli kişilerin erişimini sağlama konusuna önem verir. Yardımcı teknolojilerle, kullanıcılar engelliliğine en uygun yolla bilgilere erişebilir. Bu teknolojilerden bazıları zaten işletim sisteminizde sağlanmıştır; diğerleri satıcılardan satın alınabilir veya şu adresten erişilebilir:











https://lenovo.ssbartgroup.com/lenovo/request_vpat.php

Monitör görüntüsünü ayarlama

Bu bölümde monitör görüntüsünü ayarlamak için kullanılan kontrol özellikleri anlatılmaktadır.

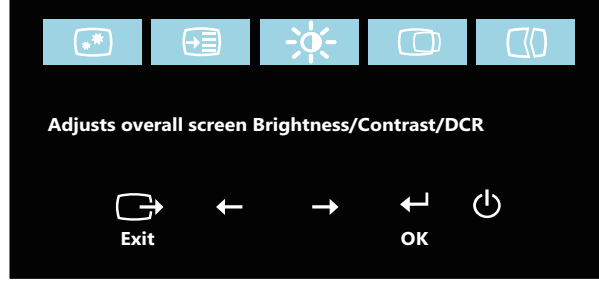
Doğrudan erişim kontrollerini kullanma

Doğrudan erişim kontroller, Ekran Kumandası (OSD) gösterilmediğinde kullanılabilir.


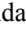
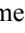
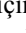
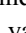
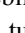



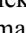
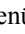



	Simge	Kontrol	Açıklama
1		Input Source (Giriş Kaynağı)	Video giriş kaynağını değiştirir OSD modundayken bir önceki seviyeye geçiş yapın
		DDC-CI	DDC-CI fonksiyonu etkinleştirmek veya devre dışı bırakmak için basın ve 10 saniye basılı tutun
		Exit (Çıkış)	Çıkış yapın ve bir önceki seviyeye dönün
2		Auto Adjustment (Otomatik Ayar)	Görüntüyü en iyi duruma getirir (boyut, konum, faz ve saat) (yalnızca analog [VGA] kaynağı için)
		Decrease (Azalt)/ Down (Aşağı)	Sol gezinme tuşu Ayar çubuğu/ayarlar üzerindeki değeri düşürmek için Bir önceki öğeye dönmek için basın
3			Brightness (Parlaklık)
	 Enable Low Blue Light (Düşük Mavi Işık İşlevini Etkinleştir)		Düşük Mavi Işık işlevini etkinleştirmek için 3 saniye basılı tutun
	 Disable Low Blue Light (Düşük Mavi Işık İşlevini Devre Dışı Bırak)		Düşük Mavi Işık işlevini devre dışı bırakmak için 3 saniye basılı tutun
		Increase (Yükselt)/ Up (Yukarı)	Sağ gezinme tuşu Ayar çubuğu/ayarlar üzerindeki değeri artırmak için Bir sonraki öğeye dönmek için basın
4		Menu (Menü)	OSD menüsüne erişim Seçimi onaylamak için basın 10 saniye boyunca basılı tutmak menüyü kilitleyecek ya da menü kilidini açacaktır
		Enter (Giriş)	Ana menü/alt menü üzerindeki bir sonraki seviyeye giriş yapmak için ya da ayar çubuğundaki bir önceki menüye girmek için basın.

Ekran Kumandası (OSD) Kontrollerini Kullanma




Ayarları yapmak için, kullanıcı kontrolleri OSD vasıtasıyla görüntülenebilir.





Kontrolleri kullanmak için:

1. Ana OSD menüsünü açmak için  tuşuna basın.
2. Simgeler arasında gezinmek için  ya da  tuşlarını kullanın. Bir simge seçmek ve seçili işleve erişmek için  tuşuna basın. Bir alt menü varsa,  ya da  tuşlarını kullanarak seçenekler arasında gezebilir, o işlevi seçmek için  tuşuna basabilirsiniz. Ayarlama yapmak için  ya da  tuşlarını kullanın ve daha sonra kaydetmek için  tuşuna basın.
3. Alt menüden dönmek ve OSD'den çıkmak için  tuşuna basın.
4. OSD'yi kilitlemek için  tuşuna 10 saniye basılı tutun. Bu işlem OSD'ye yanlışlıkla ayarlama yapılmasını önler. OSD'nin kilidini açmak ve OSD'ye ayarlama yapmaya izin vermek için  tuşuna 10 saniye basılı tutun.
5. DDC/CI varsayılan olarak etkindir. OSD Çıkış Tuşunu kullanın, DDC/CI işlevini devre dışı bırakmak / etkinleştirmek için  düğmesine 10 saniye basın. "DDC/CI disable (DDC/CI'yi devreden çıkar)" mesajı ekranda görüntülenir.



Tablo 2-1. OSD fonksiyonları

Ana Menüdeki OSD Simgesi	Alt Menü	Açıklama	Kontroller ve Ayarlamalar
 Brightness (Parlaklık)/ Contrast (Kontrast)/ DCR	Brightness (Parlaklık)	Genel ekran parlaklığını ayarlar.	Tüm giriş yuvaları
	Contrast (Kontrast)	Aydınlık ve karanlık alanlar arasındaki farklılığı ayarlar.	
	DCR	Dinamik kontrast oranını etkinleştirir.	
 Image Position (Görüntü Konumu)	Horizontal Position (Yatay Konum)	Görüntüyü sola veya sağa taşır.	Yalnızca VGA(Analog)
	Vertical Position (Dikey Konum)	Görüntüyü yukarı veya aşağı taşır.	
 Image Setup (Görüntü Kurulumu)	Automatic (Otomatik)	Görüntüyü en iyi duruma getirir (boyut, konum, faz ve saat).	
	Manual (Manüel)	Görüntüyü manüel olarak en iyi duruma getirir. Bkz "Manüel görüntü kurulumu", Sayfa: 3-4. <ul style="list-style-type: none"> • Clock (Saat) • Phase (Faz) 	

Tablo 2-1. OSD fonksiyonları

Ana Menüdeki OSD Simgesi	Alt Menü	Açıklama	Kontroller ve Ayarlamalar
 <p>Image Properties (Görüntü Özellikleri)</p>	Color (Renk)	<p>Kırmızı, yeşil ve mavi yoğunluğunu ayarlar.</p> <p>Önayarlı mod</p> <ul style="list-style-type: none"> • Neutral (Nötr) • sRGB • Reddish (Kırmızımsı) • Bluish (Mavimsi) <p>Özel</p> <ul style="list-style-type: none"> • Red (Kırmızı): Görüntüdeki Kırmızı rengin doygunluğunu artırıp azaltır. • Green (Yeşil): Görüntüdeki Yeşil rengin doygunluğunu artırıp azaltır. • Blue (Mavi): Görüntüdeki Mavi rengin doygunluğunu artırıp azaltır. 	Tüm giriş yuvaları
	Input Signal (Giriş Sinyali)	<p>Bu monitör, üç farklı konektörden video sinyalini kabul edebilir. Çoğu masaüstü bilgisayar analog bir konektör kullanır. HDMI konektörü kullandığınızda dijital OSD Kontrolünü seçin.</p> <p>- Seçin: 1-VGA (Analog) - Seçin 2-HDMI (dijital)</p>	
	Scaling (Ölçeklendirme)	<p>Ölçeklendirilen görüntünün türünü seçer.</p> <p>Orijinal AR</p> <p>Giriş sinyaliyle Aynı En Boy Oranı.</p> <p>Tam Ekran</p> <p>Görüntüyü tam ekrana genişletin.</p>	
	Over Drive (Aşırı Hız)	<ul style="list-style-type: none"> • Off (Kapalı) • Normal • Extreme (Aşırı) 	
	Low blue light (Düşük mavi ışık)	<ul style="list-style-type: none"> • On (Açık) • Off (Kapalı) 	
 <p>Options (Seçenekler)</p>	Information (Bilgi)	<p>Çözünürlük, yenileme oranı ve ürün detaylarını gösterir.</p> <p>Not: Ekran yalnızca bilgi verme amaçlıdır ve ayarların değiştirilmesine izin vermez.</p>	Tüm giriş yuvaları

Tablo 2-1. OSD fonksiyonları

Ana Menüdeki OSD Simgesi	Alt Menü	Açıklama	Kontroller ve Ayarlamalar
 Options (Seçenekler)	Menu Language (Menü Dili)	Menü dillerini değiştirir. Not: Seçilen dil sadece OSD dilini etkiler. Bilgisayarınızda çalışan yazılımlar üzerinde hiçbir etkisi yoktur.	Tüm giriş yuvaları
	Menu Position (Menü Konumu)	Menü yerini ayarlar. Varsayılan Menü konumunu varsayılan ayarlarına döndürün. Özel <ul style="list-style-type: none"> • Horizontal (Yatay): OSD'nin yatay konumunu değiştirir. • Vertical (Dikey): OSD'nin dikey konumunu değiştirir. 	
	Factory default (Varsayılan fabrika ayarları)	Tüm ayarları varsayılan ayarlara sıfırlayın. <ul style="list-style-type: none"> • Cancel (İptal) • Reset (Sıfırla) 	
	Accessibility (Erişilebilirlik)	Tuş tekrarlama hızını ve menü zaman aşımı ayarını değiştirir. Yineleme hızı düğmesi <ul style="list-style-type: none"> • Off (Kapalı) • Default (Varsayılan) • Slow (Yavaş) Menü zaman aşımı OSD'nin herhangi bir işlem yapılmadan ne kadar süre etkin konumda kalacağını belirleyin ().	
*Düşük Mavi Işık Modu, mavi ışık içeriğini azaltır. *Aşırı Modu (tepki süresi) kullanımı, hızlı hareketler içeren video grafikleri görüntülenirken görüntü kalitesinde düşüşle sonuçlanabilir. Kullanıcılar, Aşırı Modu (tepki süresi) seçeneğini deneyerek, kullanmak istedikleri uygulamalarla uyumlu olup olmadığını doğrulamalıdır.			

Desteklenen bir görüntü modunu seçme

Monitörün kullandığı görüntü modu bilgisayar tarafından kontrol edilir. Bu nedenle, görüntü modunu nasıl değiştireceğinizle ilgili bilgi almak için bilgisayar dokümanlarını inceleyin.

Görüntü modu değiştiğinde görüntü boyutu, konumu ve şekli de değişebilir. Bu durum normaldir ve görüntü otomatik görüntü kurulumu ve görüntü kontrolleri kullanılarak yeniden ayarlanabilir.

Titreşimi azaltmak için yüksek yenileme oranı gerektiren CRT monitörlerinin aksine, LCD veya Düz Ekran teknolojisi kendinden titreşimsizdir.

Not: Sisteminiz daha önce CRT monitörü ile kullanılmış ise ve şu anda bu monitörün erişemeyeceği bir görüntü moduna ayarlı ise sistemi yeniden ayarlayana kadar CRT monitörünü geçici olarak yeniden takmanız, tercihen monitörün yaygın bir görüntü modu olan 60 Hz 1920 x 1080'e ayarmanız gerekebilir.

Aşağıda gösterilen görüntü modları fabrikada ayarlanmıştır.

Timing	Refresh rate (Hz)
PAL VGA	50 Hz
640x480	60 Hz
640x480	72 Hz
640x480	75 Hz
720x400	70 Hz
800x600	60 Hz
800x600	72 Hz
800x600	75 Hz
1024x768	60 Hz
1024x768	70 Hz
1024x768	75 Hz
1152x864	75 Hz
1280x1024	60 Hz
1280x1024	70 Hz
1280x1024	75 Hz
1440x900	60 Hz
1680x1050	60 Hz
1920x1080	60 Hz
1920x1080	75 Hz

Güç yönetimini anlama

Bilgisayarda kullanıcı tarafından ayarlanabilen süre boyunca fare ya da klavye kullanılmadığında güç yönetimi devreye girer. Aşağıdaki tabloda açıklandığı gibi çok sayıda durum bulunmaktadır.

En iyi performans için her çalışma gününün sonunda veya gün içinde uzun süre kullanmayacağınız durumlarda monitörü kapatın.

Tablo 2-2. Güç göstergesi

Durum	Güç Göstergesi	Ekran	Geri Yükleme İşlemi	Uygunluk
Açık	Yeşil	Normal		
Bekleme/Bekletme	Kehribar rengi	Boş	Bir tuşa basın ya da fareyi hareket ettirin. Görüntü belirmeden önce hafif bir gecikme olabilir. Not: Monitöre görüntü çıkışı gelmez ise bekleme moduna geçilebilir.	ENERGY STAR
Kapalı	Kapalı	Boş	Güç düğmesine basın. Görüntü belirmeden önce hafif bir gecikme olabilir.	ENERGY STAR

Monitör bakımı

Monitörde herhangi bir bakım işlemi gerçekleştirmeden önce gücü kapattığımızdan emin olun.

Aşağıdakileri yapmayın:

- Monitöre doğrudan su veya sıvı uygulamak.
- Çözücü veya aşındırıcı kullanmak.
- Monitörü ya da diğer elektrikli ekipmanları temizlemek için yanıcı temizleme malzemesi kullanmak.
- Monitörün ekran bölgesine keskin veya aşındırıcı objelerle dokunmak. Söz konusu temas ekranınıza kalıcı bir hasar verebilir.
- Anti statik çözelti veya benzer katkı maddeleri içeren temizleyiciler kullanmak. Bu, ekran bölgesinin kaplamasına zarar verebilir.

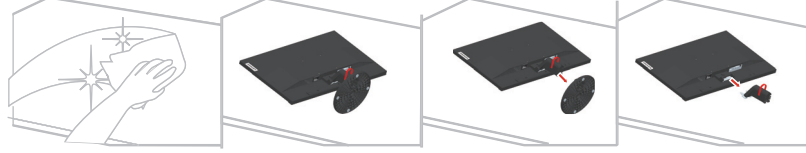
Aşağıdakileri yapın:

- Ekranı ve kapakları nazikçe silmek için yumuşak bir kumaşı suyla hafifçe ıslatın.
- Yağ veya parmak izlerini nemli bir bez ve az miktarda deterjan ile çıkarın.

Monitör tabanını ve altlığını çıkarma

Adım 1: Monitörü yumuşak ve düz bir zemine yerleştirin.

Adım 2: Tabanı ve altlığı monitörden çıkarmadan önce, taban kısmında bulunan vidaları çıkartın.



Duvara Monte (İsteğe Bağlı)

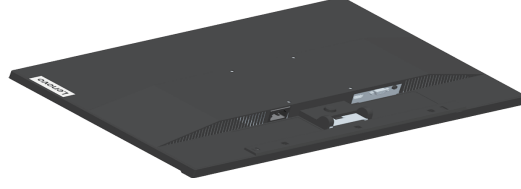
Ana monteleme kiti ile gelen talimatlara bakın. LCD ekranınızı masa üstünden duvara montelenmiş hale dönüştürmek için, aşağıdakileri yapın:

Adım 1: Power tuşunun kapalı olduğundan emin olun, daha sonra güç kablosunu çıkartın.

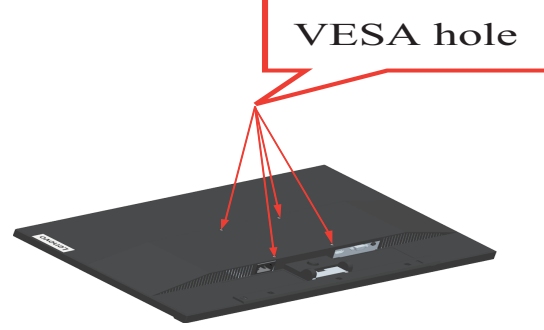
Adım 2: LCD ekranı bir mendil veya battaniye üzerine yüz üstü yatırın.



Adım 3: Tabanı ve altlığı monitörden çıkarın, bkz "Monitör tabanını ve altlığını çıkarma", Sayfa: 2-10.



Adım 4: VESA uyumlu duvar montaj kitindeki montaj bağlantı parçasını (100 mm x100 mm uzaklık) takın; VESA montaj vidasının tipi M4 x 10 mm şeklindedir.



Adım 5: LCD ekranı duvara yerleştirin ve duvara monte etme kitindeki talimatları izleyin.
Sadece UL tarafından belirtilen minimum ağırlığa/yüke sahip Duvar Monte Halkası ile kullanım için. 8kg

Bölüm 3. Referans Bilgileri

Bu bölüm, monitörün teknik özelliklerini, monitör sürücüsü manüel olarak yükleme talimatlarını, sorun gidermeye ilişkin bilgileri ve servis bilgilerini içerir.

Monitörün teknik özellikleri

Tablo 3-1. 61C9-KAR1-WW modeli için monitör teknik özellikleri

Ebatlar	Derinlik	200,0 mm (7,87 inç)
	Yükseklik	373,8 mm (14,71 inç)
	Genişlik	489,3 mm (19,26 inç)
Altlık	Eğim	Aralığı: -5° ~ 22°
VESA altlığı	Desteklenir	100 mm x 100 mm (3,94 inç x 3,94 inç)
Görüntü	Görüntülenebilir görüntü boyutu	546,4 mm (21,5 inç)
	Maksimum yükseklik	476,064 mm (18,73 inç)
	Maksimum genişlik	267,786 mm (10,54 inç)
	Piksel aralığı	247,95 mm (9,76 inç)
Güç girişi	Besleme gerilimi	100-240 V AC
	Maks. besleme akımı	1,5 A
Güç tüketimi Not: Güç tüketimi değerleri monitör ve güç kaynağı toplamı içindir	Normal çalışma	<22 W (en fazla) <18 W (Tipik)
	Bekleme/Bekletme	<0,3 W
	Kapalı	<100 VAC ve 240 VAC değerinde 0,3 W
Video girişi (Analog)	Arayüz	VGA
	Giriş sinyali	Analog Doğrudan Sürücü, 75 ohm 0,7V
	Yatay adreslenebilirlik	1920 piksel (maks)
	Dikey adreslenebilirlik	1080 satır (maks)
	Saat frekansı	205 MHz
Video girişi HDMI (Dijital)	Arayüz	HDMI
	Giriş sinyali	VESA TMDS (Panel Link™)/HDMI
	Yatay adreslenebilirlik	1920 piksel (maks)
	Dikey adreslenebilirlik	1080 satır (maks)
	Saat frekansı	165 MHz

Tablo 3-1. 61C9-KAR1-WW modeli için monitör teknik özellikleri

İletişim	VESA DDC/CI	
Desteklenen görüntü modları	Yatay frekans	54 KHz - 90 KHz
	Dikey frekans	49 Hz - 76 Hz
	Çözünürlük	1920 x 1080 60 Hz'de
Sıcaklık	Çalışma	0° ila 45° C (32° ila 113° F)
	Depolama	-20° ila 60° C (-4° ila 140° F)
	Nakliye	-20° ila 60° C (-4° ila 140° F)
Nem	Çalışma	%10 ila %80 yoğuşmasız
	Depolama	%5 ila %95 yoğuşmasız
	Nakliye	%5 ila %95 yoğuşmasız

Sorun Giderme

Monitörünüzü ayarlama veya kullanmada sorun yaşıyorsanız söz konusu sorunu kendiniz çözebilirsiniz. Bayiinizi veya Lenovo'yu aramadan önce sorununuz için tavsiye edilen işlemleri deneyin.

Tablo 3-2. Sorun Giderme

Sorun	Muhtemel nedeni	Tavsiye edilen işlem	Referans
Ekran "Out of Range (Erişim Dışı)" yazısı gösterilir ve güç göstergesi yeşil renkte yanıp söner.	Sistem, monitör tarafından desteklenmeyen bir görüntü moduna ayarlıdır.	Eski monitörü değiştiriyorsanız onu bağlayın ve görüntü modunu yeni monitörünüz için belirlenen aralığa göre yapılandırın. Windows sistemi kullanıyorsanız sistemi güvenli kipte başlatın ve daha sonra bilgisayarınız için desteklenen görüntü modunu seçin. Bunlar işe yaramazsa Destek Merkezi ile temas kurun.	"Desteklenen bir görüntü modunu seçme", Sayfa: 2-8
Görüntü kalitesi kötü.	Video sinyal kablosu monitöre veya sisteme tam olarak bağlanmamıştır.	Sinyal kablosunun sistem ve monitöre takılı olup olmadığından emin olun.	"Monitörü bağlama ve açma", Sayfa: 1-5
	Renk ayarları yanlış olabilir.	OSD menüsünden başka bir renk ayarı seçin.	"Monitör görüntüsünü ayarlama", Sayfa: 2-3
	Otomatik görüntü kurulumu fonksiyonu gerçekleştirilmedi.	Otomatik görüntü kurulumunu gerçekleştirin.	"Monitör görüntüsünü ayarlama", Sayfa: 2-3
Güç göstergesi yanmıyor veya görüntü yok.	<ul style="list-style-type: none">• Monitörün güç düğmesi açık değil.• Güç kablosu yerine tam oturmamış veya çıkmıştır.• Prizde elektrik yoktur.	<ul style="list-style-type: none">• Güç kablosunun doğru şekilde takıldığından emin olun.• Prizde güç olduğundan emin olun.• Monitörü açın.• Başka bir güç kablosu kullanmayı deneyin.• Başka bir elektrik prizi kullanmayı deneyin.	"Monitörü bağlama ve açma", Sayfa: 1-5
Ekran boş ve güç göstergesi kehribar renginde yanıyor.	Monitör Bekleme/Bekletme modundadır.	<ul style="list-style-type: none">• İşleme geri dönmek için klavye üzerindeki herhangi bir tuşa basın veya fareyi hareket ettirin.• Bilgisayarınızdaki Güç Seçenekleri ayarlarını kontrol edin.	"Güç yönetimini anlama", Sayfa: 2-9



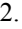


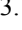
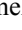
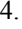
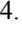


Tablo 3-2. Sorun Giderme

Sorun	Muhtemel nedeni	Tavsiye edilen işlem	Referans
Güç göstergesi turuncu, ancak görüntü yok.	Video sinyal kablosu gevşek ya da sistem ya da monitör bağlantısı kesilmiş.	Video kablosunun sisteme doğru şekilde takıldığından emin olun.	"Monitörü bağlama ve açma", Sayfa: 1-5
	Monitör parlaklığı ve kontrastı en alt seviye ayarındadır.	OSD menüsünden parlaklık ve kontrast ayarlarını yapın.	"Monitör görüntüsünü ayarlama", Sayfa: 2-3
Piksellerden biri veya birkaçı renksiz.	Bu LCD teknolojisinin bir özelliğidir ve bir LCD arızası değildir.	Beş pikselden fazlası eksik ise Destek Merkezi ile temas kurun.	Ek A."Servis ve Destek", Sayfa: A-1
<ul style="list-style-type: none"> Metinde belirsiz çizgiler var veya görüntü bulanık. Görüntü boyunca yatay veya dikey çizgiler var. 	<ul style="list-style-type: none"> Görüntü kurulumu en iyi duruma getirilmemiş. Sistem Ekran Özellikleri ayarı optimize edilmedi. 	Bu monitör için doğal çözünürlük eşleştirmesi için sisteminizdeki çözünürlük ayarlarını yapın: 1920 x 1080 60 Hz'de.	"Monitör görüntüsünü ayarlama", Sayfa: 2-3
		Otomatik görüntü kurulumunu gerçekleştirin. Otomatik görüntü kurulumu işe yaramazsa, manuel görüntü kurulumu gerçekleştirin.	"Desteklenen bir görüntü modunu seçme", Sayfa: 2-8
		Doğal çözünürlükte çalışırken, sisteminizdeki Dots Per Inch (İnç Başına Nokta) (DPI) ayarını yaparak ek iyileştirmeler yapabilirsiniz.	Sisteminizin ekran özelliklerinin Gelişmiş ayarlar bölümüne bakın.

Manüel görüntü kurulumu

Otomatik görüntü kurulumu tercih ettiğiniz görüntüyü oluşturmazsa, manüel görüntü kurulumunu gerçekleştirin. (Yalnızca VGA [analog] için)

Not: Monitörünüzü açtıktan sonra yaklaşık 15 dakika ısınması için bekleyin.

- OSD menüsünden çıkmak için  tuşuna basın.
-  ögesini seçmek için  veya  düğmelerini kullanın ve erişmek için  düğmesine basın.
- Seçmek için  veya  düğmelerini kullanın ve erişmek için  düğmesine basın.
- Clock (Saat) ve Phase (Faz)** ayarını seçmek için  ve  ögesini kullanın.
 - Clock (Saat):** (piksel frekansı) yatay bir süpürme ile taranan piksel sayısını ayarlar. Frekans doğru değilse, ekranda dikey şeritler görüntülenir, bu durumda resim doğru genişliğe sahip değildir.
 - Phase (Faz):** piksel saat sinyalinin fazını ayarlar. Yanlış bir faz ayarı resimdeki ışıқта yatay düzensizliklere neden olur.
- Resim bozuk görünmediğinde, **Clock (Saat)** ve **Phase (Faz)** ayarlarını kaydetmek için Enter tuşuna basın.
- OSD menüsünden çıkmak için  tuşuna basın.

Monitör sürücüsünün manüel olarak kurulması

Aşağıdaki adımlar, monitör sürücüsünün, Microsoft Windows 7, Microsoft Windows 10 işletim sistemlerinde manüel olarak kurulmasına yöneliktir.

Monitör sürücüsünün Windows 7'ye kurulması

Windows 7'deki Tak ve Kullan özelliğini kullanmak için aşağıdakileri yapın:

1. Bilgisayarı ve bağlı tüm donanımları kapatın.
2. Monitörün doğru şekilde bağlandığından emin olun.
3. Monitörü ve ardından sistem ünitesini açın. Bilgisayarınızın Windows 7 işletim sistemini başlatmasına izin verin.
4. http://support.lenovo.com/docs/S22e_19 adresindeki Lenovo web sitesinden karşılık gelen monitör sürücüsünü bulup, bu monitörün bağlı olduğu bilgisayara (örneğin masaüstü) indirin.
5. **Display Properties (Ekran Özellikleri)** penceresini açmak için **Start (Başlat), Control Panel (Denetim Masası), Hardware and Sound (Donanım ve Ses)**, ardından da **Display (Ekran)** ögesine tıklayın.
6. **Change the display setting (Ekran ayarını değiştir)** sekmesine tıklayın.
7. **Advanced Settings (Gelişmiş Ayarlar)** ikonuna tıklayın.
8. **Monitor (Monitör)** sekmesine tıklayın.
9. **Properties (Özellikler)** düğmesine tıklayın.
10. **Driver (Sürücü)** sekmesine tıklayın.
11. **Update Driver (Sürücüyü Güncelle)** ögesine, ardından da **Browse the computer to find the driver program (Sürücü yazılımını bulmak için bilgisayara göz at)** ögesine tıklayın.
12. **Pick from the list of device driver program on the computer (Bilgisayarımdaki sürücü programları listesinden seç)** ögesini seçin.
13. **Hard Disk (Sabit Disk)** düğmesine tıklayın. **Browse (Gözet)** düğmesine tıklayarak aşağıdaki yolu konumlandırın:
X:\Monitor Drivers\Windows 7
(X harfi, "indirilen sürücünün bulunduğu klasörü" belirtir (masaüstü gibi)).
14. **"lens22e-19.inf"** dosyasını seçip **Open (Aç)** düğmesine tıklayın. **OK (Tamam)** düğmesine tıklayın.
15. Yeni pencerede **LENS22e-19** ögesini seçip **Next (İleri)** düğmesine tıklayın.
16. Kurulum tamamlandıktan sonra, indirilen tüm dosyaları silin ve tüm pencereleri kapatın.
17. Sistemi yeniden başlatın. Sistem, maksimum yenileme hızını ve ilgili Renk Eşleştirme Profillerini otomatik olarak seçecektir.

Not: CRT'lerin aksine LCD monitörlerde, daha hızlı bir yenileme oranı görüntü kalitesini geliştirmeyecektir. Lenovo, 60 Hz'lik yenileme hızında 1920 x 1080 ya da 60 Hz'lik yenileme hızında 640 x 480 kullanımını önermektedir.

Monitör sürücüsünün Windows 10 işletim sisteminde kurulması

Windows 10'deki Tak ve Kullan özelliğini kullanmak için aşağıdakileri yapın:

1. Bilgisayarı ve bağlı tüm donanımları kapatın.
2. Monitörün doğru şekilde bağlandığından emin olun.
3. Monitörü ve ardından sistem ünitesini açın. Bilgisayarınızın Windows 10 işletim sistemini başlatmasına izin verin.
4. http://support.lenovo.com/docs/S22e_19 adresindeki Lenovo web sitesinden karşılık gelen monitör sürücüsünü bulup, bu monitörün bağlı olduğu bilgisayara (örneğin masaüstü) indirin.
5. Masaüstünde, fareyi ekranın sol alt köşesine getirin, sağ tıklayarak **Control Panel (Denetim Masası)** öğesini seçin, Hardware and Sound (Donanım ve Ses) simgesine çift tıklayın, ardından **Display (Ekran)** öğesine tıklayın.
6. **Change the display setting (Ekran ayarını değiştir)** sekmesine tıklayın.
7. **Advanced Settings (Gelişmiş Ayarlar)** ikonuna tıklayın.
8. **Monitor (Monitör)** sekmesine tıklayın.
9. **Properties (Özellikler)** düğmesine tıklayın.
10. **Driver (Sürücü)** sekmesine tıklayın.
11. **Update Driver (Sürücüyü Güncelle)** öğesine ve ardından **Browse the computer to find the driver program (Sürücü yazılımını bulmak için bilgisayara göz at)** öğesine tıklayın.
12. **Pick from the list of device driver program on the computer (Bilgisayarındaki sürücü programları listesinden seç)** öğesini seçin.
13. **Hard Disk (Sabit Disk)** düğmesine tıklayın. **Browse (Gözet)** düğmesine tıklayarak aşağıdaki yolu konumlandırın:
X:\Monitor Drivers\Windows 10
(X harfi, "indirilen sürücünün bulunduğu klasörü" belirtir (masaüstü gibi)).
14. **"lens22e-19.inf"** dosyasını seçip **Open (Aç)** düğmesine tıklayın. **OK (Tamam)** düğmesine tıklayın.
15. Yeni pencerede **LENS22e-19** öğesini seçip **Next (İleri)** düğmesine tıklayın.
16. Kurulum tamamlandıktan sonra, indirilen tüm dosyaları silin ve tüm pencereleri kapatın.
17. Sistemi yeniden başlatın. Sistem, maksimum yenileme hızını ve ilgili Renk Eşleştirme Profillerini otomatik olarak seçecektir.

Not: CRT'lerin aksine LCD monitörlerde, daha hızlı bir yenileme oranı görüntü kalitesini geliştirmeyecektir. Lenovo, 60 Hz'lik yenileme hızında 1920 x 1080 ya da 60 Hz'lik yenileme hızında 640 x 480 kullanımını önermektedir.

Daha fazla yardım alma

Hala sorununuzu çözemiyorsanız, lütfen Lenovo Destek Merkezi ile irtibata geçin. Destek Merkezi ile irtibata geçme konusunda daha fazla bilgi için, lütfen bkz. Ek A."Servis ve Destek", Sayfa: A-1

Servis bilgileri

Müşteri sorumlulukları

Garanti kaza, yanlış kullanım, kötüye kullanım, yanlış yükleme, ürün teknik özellikleri ve talimatlarına göre olmayan kullanım, doğal veya kişisel olağanüstü durum veya yetkisiz düzeltmeler, onarmalar veya değişiklikler durumunda geçersizdir.

Garanti kapsamında olmayan yanlış kullanım veya kötüye kullanım örnekleri aşağıda verilmiştir:

- CRT monitör ekranında görüntü yanıkları. Yakılan görüntü, hareketli bir ekran koruyucu veya güç yönetimi kullanılarak önlenir.
- Kapaklara, kaplamaya, altlığa ve kablolarına verilen fiziki hasar.
- Monitör ekranlarında çizikler veya delikler.

Servis parçaları

Aşağıdaki parçalar müşteri garantisi desteği için Lenovo servisi veya Lenovo yetkili satıcıları tarafından kullanım içindir. Parçalar yalnızca servis içindir. Aşağıdaki tablo, 61C9-KAR1-WW modeline yönelik bilgileri göstermektedir.

Tablo 3-3. Servis parçaları listesi

FRU (ALAN DEĞİŞTİREBİLİR ÜNİTE) PARÇA NUMARASI	AÇIKLAMA	Makine Tipi/Model(MTM)	RENK
01YY071	S22e-19 (A18215FS1) - 21, 5 inç FRU Monitör (HDMI)	61C9	Kuzguni Siyah
01YY066	S22e-19 (A18215FS1) HDMI Kablosu	61C9	Kuzguni Siyah
01YY072	S22e-19 (A18215FS1) - FRU Taban ve Ayaklık	61C9	Kuzguni Siyah

Ek A. Servis ve Destek

Aşağıdaki bilgiler, garanti süresi ya da ürününüzün ömrü boyunca ürününüze ilişkin sunulan teknik desteği tanımlamaktadır. Lenovo garanti şart ve koşullarına dair ayrıntılı açıklama için Lenovo'nun Sınırlı Garantisini inceleyin.

Ürününüzü kaydetme

Ücretsiz ve indirimli bilgisayar aksesuar ve içeriklerinin yanı sıra ürün servis ve destek güncellemelerini almak için kaydınızı yapın. Aşağıdaki adrese gidin:
<http://www.lenovo.com/register>

Çevrimiçi teknik destek

Çevrimiçi teknik destek, ürünün kullanım ömrü süresince aşağıdaki adresten alınabilir:
<http://www.lenovo.com/support>

Ürün değiştirme yardımı veya arızalı parçaların değişimi ayrıca garanti süresince yapılabilmektedir. Buna ek olarak, ürün seçiminiz bir Lenovo bilgisayara kuruluysa, bulunduğunuz yerde servis alma hakkına sahip olabilirsiniz. Lenovo teknik destek temsilcisi, en iyi alternatifi belirlemenizde size yardımcı olabilir.

Telefonla teknik destek

Müşteri Destek Merkezi yoluyla kurulum ve konfigürasyon desteği, seçenек piyasadan çekildikten sonra 90 güne kadar alınabilir. Bu süreden sonra, destek iptal edilir veya Lenovo'nun takdirine göre ücretli olarak verilebilir. Ayrıca cüzi bir ücret karşılığı ek destek alınabilir.

Lenovo teknik destek temsilcisi ile temasa geçmeden önce, lütfen şu bilgileri hazır bulundurun: seçenек adı ve numarası, satın alma makbuzu, bilgisayarın üreticisi, modeli, seri numarası ve kılavuzu, hata mesajının tam metni, sorunun tanımı ve sisteminizin donanım ve yazılım konfigürasyon bilgileri.

Teknik destek temsilcisiniz arama sırasında bilgisayarınızın başındayken sorunu beraber çözmek isteyebilir.

Telefon numaraları önceden bildirimde bulunulmaksızın değiştirilebilir. Lenovo Destek'in en güncel telefon listesini her zaman şu adreste bulabilirsiniz: <http://consumersupport.lenovo.com>

Ülke veya Bölge	Telefon Numarası
Arjantin	0800-666-0011 (İspanyolca, İngilizce)
Avustralya	1-800-041-267 (İngilizce)
Avusturya	0810-100-65 (yerel ücret için) (Almanca)
Belçika	Garanti hizmeti ve desteği: 02-339-36-11 (Flemenkçe, Fransızca)
Bolivya	0800-10-0189 (İspanyolca)

Ülke veya Bölge	Telefon Numarası
Brezilya	Sao Paulo bölgesi içinden yapılan aramalar: 11-3889-8986 Sao Paulo bölgesi dışından yapılan aramalar: 0800-701-4815 (Portekizce)
Brunei Darüsselam	800-1111'i arayın (İngilizce)
Kanada	1-800-565-3344 (İngilizce, Fransızca)
Şili	800-361-213 (İspanyolca)
Çin	400-990-8888
Çin (Hong Kong ÖİB)	(852) 3516-8977 (Kanton, İngilizce, Mandarin)
Çin (Makau ÖİB)	0800-807 / (852) 3071-3559 (Kanton, İngilizce, Mandarin)
Kolombiya	1-800-912-3021 (İspanyolca)
Kosta Rika	0-800-011-1029 (İspanyolca)
Hırvatistan	385-1-3033-120 (Hırvatça)
Kıbrıs	800-92537 (Yunanca)
Çek Cumhuriyeti	800-353-637 (Çekçe)
Danimarka	Garanti hizmeti ve desteği: 7010-5150 (Danca)
Dominik Cumhuriyeti	1-866-434-2080 (İspanyolca)
Ekvador	1-800-426911-OPCION 4 (İspanyolca)
Mısır	Birincil: 0800-0000-850 İkincil: 0800-0000-744 (Arapça, İngilizce)
El Salvador	800-6264 (İspanyolca)
Estonya	372-66-0-800 (Estonya Dili, Rusça, İngilizce)
Finlandiya	Garanti hizmeti ve desteği: +358-800-1-4260 (Fince)
Fransa	Garanti hizmeti ve desteği: 0810-631-213 (donanım) (Fransızca)
Almanya	Garanti hizmeti ve desteği: 0800-500-4618 (ücretsiz) (Almanca)
Yunanistan	Lenovo İş Ortağı (Yunanca)
Guatemala	999-9190'ı arayın, operatörü bekleyin ve 877-404-9661'e bağlanmayı isteyin (İspanyolca)

Ülke veya Bölge	Telefon Numarası
Honduras	800-0123'ü arayın (İspanyolca)
Macaristan	+36-13-825-716 (İngilizce, Macarca)
Hindistan	Birincil: 1800-419-4666 (Tata) İkincil: 1800-3000-8465 (Reliance) E-posta: commercialts@lenovo.com (İngilizce ve Hintçe)
Endonezya	1-803-442-425 62 213-002-1090 (Standart Ücretler Uygulanır) (İngilizce, Bahasa Endonezya)
İrlanda	Garanti hizmeti ve desteği: 01-881-1444 (İngilizce)
İsrail	Givat Shmuel Hizmet Merkezi: +972-3-531-3900 (İbranice, İngilizce)
İtalya	Garanti hizmeti ve desteği: +39-800-820094 (İtalyanca)
Japonya	0120-000-817 (Japonca, İngilizce)
Kazakistan	77-273-231-427 (Standart Ücretler Uygulanır) (Rusça, İngilizce)
Korece	080-513-0880 (Ödemeli arama) 02-3483-2829 (Ücretli Arama) (Kore Dili)
Letonya	371-6707-360 (Letonya Dili, Rusça, İngilizce)
Litvanya	370 5278 6602 (İtalyanca, Rusça, İngilizce)
Lüksemburg	ThinkServer ve ThinkStation: 352-360-385-343 ThinkCentre ve ThinkPad: 352-360-385-222 (Fransızca)
Malezya	1-800-88-0013 03-7724-8023 (Standart Ücretler Uygulanır) (İngilizce)
Malta	356-21-445-566 (İngilizce, İtalyanca, Malta Arapçası)
Meksika	001-866-434-2080 (İspanyolca)
Hollanda	020-513-3939 (Felemenkçe)
Yeni Zelanda	0508-770-506 (İngilizce)
Nikaragua	001-800-220-2282 (İspanyolca)
Norveç	8152-1550 (Norveççe)
Panama	Lenovo Müşteri Destek Merkezi: 001-866-434 (ücretsiz) (İspanyolca)

Ülke veya Bölge	Telefon Numarası
Peru	0-800-50-866 OPCION 2 (İspanyolca)
Filipinler	1-800-8908-6454 (KÜRESEL aboneler) 1-800-1441-0719 (PLDT aboneleri) (Tagalog, İngilizce)
Polonya	Think logolu dizüstü bilgisayarlar ve tabletler: 48-22-273-9777 ThinkStation ve ThinkServer: 48-22-878-6999 (Lehçe, İngilizce)
Portekiz	808-225-115 (Standart Ücretler Uygulanır) (Portekizce)
Romanya	4-021-224-4015 (Rumence)
Rusya	+7-499-705-6204 +7-495-240-8558 (Standart Ücretler Uygulanır) (Rusça)
Singapur	1-800-415-5529 6818-5315 (Standart Ücretler Uygulanır) (İngilizce, Mandarin, Bahasa Malezya)
Slovakya	ThinkStation ve ThinkServer: 421-2-4954-5555
Slovenya	386-1-2005-60 (Slovence)
İspanya	34-917-147-833 (İspanyolca)
Sri Lanka	9477-7357-123 (Sumathi bilgi sistemleri) (İngilizce)
İsveç	Garanti hizmeti ve desteği: 077-117-1040 (İsveççe)
İsviçre	Garanti hizmeti ve desteği: 0800-55-54-54 (Almanca, Fransızca, İtalyanca)
Tayvan	0800-000-702 (Mandarin)
Tayland	001-800-4415-734 (+662) 787-3067 (Standart Ücretler Uygulanır) (Tay Dili, İngilizce)
Türkiye	444-04-26 (Türkçe)
Birleşik Krallık	Standart garanti desteği: 03705-500-900 (yerel ücret) Standart garanti desteği: 08705-500-900 (İngilizce)
Birleşik Devletler	1-800-426-7378 (İngilizce)
Uruguay	000-411-005-6649 (İspanyolca)
Venezuela	0-800-100-2011 (İspanyolca)
Vietnam	120-11072 (Ücretsiz) 84-8-4458-1042 (Standart Ücretler Uygulanır) (Vietnamca, İngilizce)

Ek B. Bildirimler

Lenovo tüm ülkelerde bu belgede belirtilen ürünleri, hizmetleri veya özellikleri sunamayabilir. Bölgenizde şu andaki mevcut ürünler veya hizmetler hakkında bilgi almak için yerel Lenovo temsilciniz ile görüşün. Herhangi bir Lenovo ürününe, programına veya hizmetine yapılan herhangi bir göndermeden sadece o Lenovo ürününün, programının veya hizmetinin kullanılabilirliğini belirtmesi veya ima etmesi amaçlanmamıştır. Fonksiyonel olarak, Lenovo fikir mülkiyeti hakkını ihlal etmeyen herhangi bir ürün, program veya hizmet birbirinin yerine kullanılabilir.

Fakat, herhangi bir diğer ürünün, programın veya hizmetin işleyişini değerlendirmek veya doğrulamak kullanıcının sorumluluğudur.

Lenovo bu belgede açıklanan konuyu içeren patentlere veya bekleyen patent uygulamalarına sahip olabilir. Bu belgeye sahip olmanız bu patentler için herhangi bir lisans hakkını size vermez. Lisans sorgulamalarını yazılı olarak şu adrese gönderebilirsiniz:

*Lenovo (United States), Inc.
1009 Think Place - Building One
Morrisville, NC 27560
U.S.A.
Dikkat: Lenovo Lisans Yöneticisi*

LENOVO BU BELGEYİ İHLAL EDİLEMİYEN BELİRTİLEN GARANTİ KOŞULLARINI, BELİRLİ BİR AMAÇ İÇİN TİCARİ AMAÇ VEYA UYGUNLUĞU İÇEREN FAKAT BUNLARLA SINIRLI OLMAYAN, AÇIKLANAN VEYA İMA EDİLEN HERHANGİ BİR GARANTİ KAPSAMI OLMADAN OLDUĞU GİBİ SAĞLAMAKTADIR. Bazı kanunlar açıklanan veya belirtilen garantilerin reddine bazı belirli işlemlerde izin vermemektedir; bu nedenden dolayı bu bildiri sizin için geçerli olmayabilir.

Buradaki bilgilerde teknik yanlışlıklar veya yazım hataları olabilir. Burada yer alan bilgiler düzenli aralıklarla değiştirilmektedir; söz konusu değişiklikler bu belgenin daha sonraki basımlarına yansıtılacaktır. Lenovo, bu belgede sözü edilen ürün(ler)de ve/veya program(lar)da istediği zaman, önceden bildirimde bulunmaksızın, geliştirmeler ve/veya değişiklikler yapabilir.

Bu belgede tanımlanan ürünler; arızanın kişiler için yaralanmaya veya ölüme neden olabileceği diğer yaşam destek uygulamaları veya yerine kullanımlar için değildir. Bu belgede yer alan bilgiler Lenovo ürün spesifikasyonlarını veya garanti koşullarını etkilemez veya değiştirmez. Lenovo veya 3. şahısların entellektüel mülkiyet haklarına tabi olarak, bu belgedeki hiçbir şey açıklanan veya belirtilen lisans veya sorumluluk yerine geçmez. Bu belgede yer alan tüm bilgiler özel ortamlarda elde edilmiş ve bir tanıtım için sunulmuştur. Diğer çalışma ortamlarında elde edilen sonuçlar değişiklik gösterebilir.

Lenovo, kendisine sağladığımız tüm bilgileri, size karşı herhangi bir sorumluluk yüklenmeden, uygun bulduğu şekilde kullanabilir ya da dağıtabilir.

Bu belgede Lenovo haricindeki İnternet sitelerine dair atıfların hepsi sadece kolaylık sağlamak amacıyla taşımaktadır ve hiçbir şekilde bu İnternet sitelerinin desteklediği veya onaylandığı anlamına gelmez. İlgili İnternet sitelerindeki malzemeler, bu Lenovo ürününe ilişkin malzemelerin bir parçası değildir; bu İnternet sitelerinin kullanımı sonucunda karşılaşılabileceğiniz tehlikeler sizin sorumluluğunuzdadır.

Bu belge içerisinde yer alan performansla ilgili tüm veriler denetimli bir ortamda saptanmıştır. Bu nedenle, diğer çalışma ortamlarında elde edilen sonuçlar ciddi ölçüde değişiklik gösterebilir. Ölçümlerin bazıları geliştirme seviyesindeki sistemlerde yapılmış olabilir; bu ölçümlerin genel olarak kullanılan sistemlerde de aynı olacağına garantisizdir. Buna ek olarak, bazı ölçümler elde edilen verilerle kestirme yöntemiyle tahmin edilmiş olabilir. Gerçek sonuçlar farklı olabilir. Bu belgeyi kullananların, kendi belirli ortamları için geçerli verileri kontrol etmeleri gerekmektedir.

Gerii DönüŖüm Bilgileri

Lenovo, bilgi teknolojisi (IT) araç gereç kullanıcılarını ihtiyaç kalmadığında sorumluluk olarak araç gereçlerini geri dönüŖtürmeleri için teşvik etmektedir. Lenovo, araç gereç sahiplerine IT ürünlerini geri dönüŖtürmede yardımcı olmak için bir takım program ve hizmetler sunmaktadır. Lenovo ürünlerinin geri dönüŖümü hakkında daha fazla bilgi almak için:

<http://www.lenovo.com/recycling>

Ornandırma hakkında

Beni cihaz veya monitörün geri dönüŖümüne ilişkin

Ornandırma hakkında, Beni cihazın kullanımı sonrası atılacak durumda, kaynak verimli kullanımın teşvik edilmesi için, yerel yönetim tarafından onay verilmiş endüstriyel bir atık imha yetkilisi tarafından yok edilmelidir. Kaynakların Etkili Kullanımını Destekleme Yasasına göre, Lenovo Japan, PC Toplama ve Geri DönüŖüm Hizmetleri ile, kullanılmayan bilgisayarların ve monitörlerin toplanmasını, yeniden kullanılmasını ve geri dönüŖümünü sağlamaktadır. Daha fazla bilgi için www.ibm.com/jp/pc/service/recycle/pcrecycle/ adresine giderek Lenovo Web sitesini ziyaret edin. Kaynakların Etkili Kullanımını Destekleme Yasasına göre, üreticiler tarafından evde kullanılan bilgisayarların toplanması ve geri dönüŖümü 1 Ekim 2003'te başlatılmıştır. Bu hizmet 1 Ekim 2003'ten sonra satılan ev kullanımı için olan bilgisayarlarda ücretsiz olarak sağlanmaktadır. Daha fazla bilgi için, Lenovo Web Sitesini ziyaret edin: www.ibm.com/jp/pc/service/recycle/pcrecycle/

Ornandırma hakkında, Beni cihazın kullanımı sonrası atılacak durumda, kaynak verimli kullanımın teşvik edilmesi için, yerel yönetim tarafından onay verilmiş endüstriyel bir atık imha yetkilisi tarafından yok edilmelidir. Kaynakların Etkili Kullanımını Destekleme Yasasına göre, Lenovo Japan, PC Toplama ve Geri DönüŖüm Hizmetleri ile, kullanılmayan bilgisayarların ve monitörlerin toplanmasını, yeniden kullanılmasını ve geri dönüŖümünü sağlamaktadır. Daha fazla bilgi için www.ibm.com/jp/pc/service/recycle/pcrecycle/ adresine giderek Lenovo Web sitesini ziyaret edin. Kaynakların Etkili Kullanımını Destekleme Yasasına göre, üreticiler tarafından evde kullanılan bilgisayarların toplanması ve geri dönüŖümü 1 Ekim 2003'te başlatılmıştır. Bu hizmet 1 Ekim 2003'ten sonra satılan ev kullanımı için olan bilgisayarlarda ücretsiz olarak sağlanmaktadır. Daha fazla bilgi için, Lenovo Web Sitesini ziyaret edin: www.ibm.com/jp/pc/service/recycle/pcrecycle/

Ornandırma hakkında, Beni cihazın kullanımı sonrası atılacak durumda, kaynak verimli kullanımın teşvik edilmesi için, yerel yönetim tarafından onay verilmiş endüstriyel bir atık imha yetkilisi tarafından yok edilmelidir. Kaynakların Etkili Kullanımını Destekleme Yasasına göre, Lenovo Japan, PC Toplama ve Geri DönüŖüm Hizmetleri ile, kullanılmayan bilgisayarların ve monitörlerin toplanmasını, yeniden kullanılmasını ve geri dönüŖümünü sağlamaktadır. Daha fazla bilgi için www.ibm.com/jp/pc/service/recycle/pcrecycle/ adresine giderek Lenovo Web sitesini ziyaret edin. Kaynakların Etkili Kullanımını Destekleme Yasasına göre, üreticiler tarafından evde kullanılan bilgisayarların toplanması ve geri dönüŖümü 1 Ekim 2003'te başlatılmıştır. Bu hizmet 1 Ekim 2003'ten sonra satılan ev kullanımı için olan bilgisayarlarda ücretsiz olarak sağlanmaktadır. Daha fazla bilgi için, Lenovo Web Sitesini ziyaret edin: www.ibm.com/jp/pc/service/recycle/pcrecycle/

Ornandırma hakkında, Beni cihazın kullanımı sonrası atılacak durumda, kaynak verimli kullanımın teşvik edilmesi için, yerel yönetim tarafından onay verilmiş endüstriyel bir atık imha yetkilisi tarafından yok edilmelidir. Kaynakların Etkili Kullanımını Destekleme Yasasına göre, Lenovo Japan, PC Toplama ve Geri DönüŖüm Hizmetleri ile, kullanılmayan bilgisayarların ve monitörlerin toplanmasını, yeniden kullanılmasını ve geri dönüŖümünü sağlamaktadır. Daha fazla bilgi için www.ibm.com/jp/pc/service/recycle/pcrecycle/ adresine giderek Lenovo Web sitesini ziyaret edin. Kaynakların Etkili Kullanımını Destekleme Yasasına göre, üreticiler tarafından evde kullanılan bilgisayarların toplanması ve geri dönüŖümü 1 Ekim 2003'te başlatılmıştır. Bu hizmet 1 Ekim 2003'ten sonra satılan ev kullanımı için olan bilgisayarlarda ücretsiz olarak sağlanmaktadır. Daha fazla bilgi için, Lenovo Web Sitesini ziyaret edin: www.ibm.com/jp/pc/service/recycle/pcrecycle/

Kullanılmayan Lenovo bilgisayar veya ekranın toplanması ve geri dönüŖümü

Eğer bir firma çalışanı iseniz ve firmanın malı olan bir Lenovo bilgisayar veya monitörü atmanız gerekiyorsa, bunu Kaynakların Etkili Kullanımını Destekleme Yasasına uygun bir şekilde yapmalısınız. Bilgisayarlar ve monitörler endüstriyel atık olarak sınıflandırılmaktadır ve bunlar yerel yönetim tarafından onay verilmiş endüstriyel bir atık imha yetkilisi tarafından yok edilmelidir. Kaynakların Etkili Kullanımını Destekleme Yasasına göre, Lenovo Japan, PC Toplama ve Geri DönüŖüm Hizmetleri ile, kullanılmayan bilgisayarların ve monitörlerin toplanmasını, yeniden kullanılmasını ve geri dönüŖümünü sağlamaktadır. Daha fazla bilgi için www.ibm.com/jp/pc/service/recycle/pcrecycle/ adresine giderek Lenovo Web sitesini ziyaret edin. Kaynakların Etkili Kullanımını Destekleme Yasasına göre, üreticiler tarafından evde kullanılan bilgisayarların toplanması ve geri dönüŖümü 1 Ekim 2003'te başlatılmıştır. Bu hizmet 1 Ekim 2003'ten sonra satılan ev kullanımı için olan bilgisayarlarda ücretsiz olarak sağlanmaktadır. Daha fazla bilgi için, Lenovo Web Sitesini ziyaret edin: www.ibm.com/jp/pc/service/recycle/pcrecycle/

Lenovo bilgisayar bileşenlerinin imha edilmesi

Japonya'da satılan bazı Lenovo bilgisayar ürünleri ağır metal veya diğer çevreye duyarlı maddeler içeren unsurlara sahip olabilir. Mesela baskı devre kartı veya sürücü gibi kullanılmayan ürünleri düzgün bir şekilde imha etmek için, kullanılmayan bilgisayar ve monitörlerin toplanmasında ve geri dönüŖümünde açıklanan metotları kullanın.

Ticari Markalar

Aşağıdaki terimler, Lenovo'nun Amerika Birleşik Devletleri'nde ve diğer ülkelerde ya da hepsinde ticari markalarıdır:

Lenovo
Lenovo logosu
ThinkCenter
ThinkPad
ThinkVision

Microsoft, Windows, ve Windows NT, Microsoft grup şirketlerinin markalarıdır.

Diğer şirket, ürün veya hizmet adları, başka şirketlerin ticari markaları veya hizmet markaları olabilir.

Ek C. İthalatçı - İmalatçı / Üretici Firma Bilgileri ve Diğer Bilgiler

1. İmalatçı ya da ithalatçı firmaya ilişkin bilgiler:

Ürünün ithalatçı firması, Lenovo Technology B.V. Merkezi Hollanda Türkiye İstanbul Şubesi'dir. Adresi ve telefonu şöyledir:

Üner Plaza. Eski Üsküdar Yolu.
Erkut Sokak. No: 4 / 1 Kat: 3
Kozyatağı,
Kadıköy, İstanbul, Türkiye

Tel: 90 216 570 01 00
Faks: 90 216 577 01 00

2. Bakım, onarım ve kullanımda uyulması gereken kurallar:

Elektronik cihazlar için gösterilmesi gereken standart özeni göstermeniz yeterlidir. Cihaz çalışır durumda iken temizlik yapmayınız. Islak bezle, köpürtülmüş deterjanlarla, sulu süngerlerle temizlik yapmayınız. Son kullanıcılar onarım konusunda yetkili değildir. Arıza söz konusu olduğuna inanıyorsanız telefonla danışabilir ya da ürünü bu kitapta yer alan servis istasyonlarından birine götürebilirsiniz.

3. Taşıma ve nakliye sırasında dikkat edilecek hususlar:

Ürününüzü ve bağlı olduğu aygıtı taşıırken ya da nakliye sırasında dikkat etmeniz gereken birkaç nokta vardır. Aygıtı taşımadan önce tüm bağlı ortamların çıkartılmış olması, bağlı aygıtların çözülmesi ve kabloların sökülmüş olması gerekir. Bu aygıtın zarar görmemesi için gereklidir.

Ayrıca aygıtınızı taşıırken uygun koruma sağlayan bir taşıma kutusu kullanılmasına dikkat edin. Bakıma ilişkin diğer ek bilgiler için kitabın ilgili bölümünden (eğer sağlanmışsa) yararlanabilirsiniz.

4. Aygıtla ilişkin bakım, onarım ya da temizliğe ilişkin bilgiler:

Aygıtla ilişkin kullanıcının yapabileceği bir bakım ya da onarım yoktur. Bakım ya da onarıma gereksinim duyarsanız bir Çözüm Ortağı'ndan destek alabilirsiniz. Ayrıca servis istasyonlarına ilişkin bilgileri kitabımızın eklerinde bulabilirsiniz.

5. Kullanım sırasında insan ya da çevre sağlığına zararlı olabilecek durumlar:

Bu tür durumlar söz konusu olduğunda ürüne özel olarak bu kitabın ilgili bölümünde detaylı olarak ele alınmıştır. Kitabınızda bu tür bir uyarı yoksa, kullanmakta olduğunuz ürün için böyle bir durum söz konusu değildir.

6. Kullanım hatalarına ilişkin bilgiler:

Burada belirtilenler ile sınırlı olmamak kaydı ile bu bölümde bazı kullanıcı hatalarına ilişkin örnekler sunulmuştur. Bu ve benzeri konulara özen göstermeniz yeterlidir. Kılavuz içinde daha ayrıntılı bilgiler verilebilir.

Örnekler:

Kabloların zorla ait olmadıkları yuvalara takılması
Kumanda butonlarına gereğinden yüksek kuvvet uygulanması
Aleti çalışır durumda taşımak, temizlemek vb. eylemler
Alet üzerine katı ya da sıvı gıda maddesi dökülmesi
Aletin taşıma sırasında korunmaması ve darbe alması

7. Ürünün özelliklerine ilişkin tanıtıcı ve temel bilgiler:

Ürünüze ilişkin tanıtıcı ve temel bilgileri kitabınızın ilgili bölümlerinde bulabilirsiniz.

8. Periyodik bakıma ilişkin bilgiler:

Ürün bir uzmanın yapması gereken periyodik bakımı içermez.

9. Bağlantı ve montaja ilişkin bilgiler:

Aksamınızı çalışır hale getirebilmeniz için gerekli bağlantı ve montaj bilgileri bu kılavuzda yer almaktadır. Kuruluş işlemini kendiniz yapmak istemiyorsanız satıcınızdan ya da bir Servis İstasyonu'ndan ücret karşılığında destek alabilirsiniz.

10. Bakanlıkça tespit ve ilan edilen kullanım ömrü:

Bakanlıkça tespit ve ilan edilen kullanım ömrü 7 yıldır.

11. Enerji tüketen mallarda, malın enerji tüketimi açısından verimli kullanımına ilişkin bilgiler:

Ürüne ait kullanma kılavuzunda belirtilmiştir.

12. Servis istasyonlarına ilişkin bilgiler:

Bunlar kitabınızın aynı başlıklı bölümünde belirtilmiştir. Herhangi bir onarım ya da yedek parça ihtiyacı durumunda bu istasyonlardan birine başvurabilirsiniz.

13. İthal edilmiş mallarda, yurt dışındaki üretici firmanın unvanı ve açık adresi ile diğer erişim bilgileri (telefon, telefaks ve e-posta vb.):

Lenovo PC HK Limited
23/F, Lincoln House, Taikoo Place, 979 King's Road,
Quarry Bay, Hong Kong

Ek D. Servis istasyonları ve Yedek Parça Malzemelerinin Temin Edileceđi Adresler

Garanti süresi içerisinde müşteri arızalı ürünü aşağıda belirtilen merkezlere teslim ederek garanti hizmetinden yararlanır. Ürün yerinde garanti hizmeti içeriyorsa, bu merkezlerden birine telefon edebilirsiniz. Yedek parça malzemelerini de bu merkezlerden temin edebilirsiniz.

Garanti Hizmetinin Alınabileceđi Merkezler

Arızalı Ideapad / IdeaCentre /Lenovo B serisi/Lenovo G serisi /Lenovo H serisi /Lenovo V serisi ürünlerini ücretsiz servise gönderebilmeniz için aşağıdaki numaralardan servis kaydı açtırabilirsiniz.

Telefon: 0 212 336 03 66

Ücretsiz aramalar için: 00800 448 825 165 (Sadece sabit hatlardan aranabilir)

BDH

Gülbahar Mah. Avni Dilligil Sk. Çelik iş merkezi No:2
Mecidiyeköy - Şişli / İstanbul
Telefon: 0212 217 85 87

ANKARA

Bdh Bilişim Destek Hiz. San. Ve Tic. A.Ş.

Adres: Çetin Emeç Bul. 7. cad. No: 37/5-6 Öveçler
Telefon: 0312 473 16 40
Fax: 0212 320 81 37
Web: www.bdh.com.tr

Destek Bilgisayar Ve İletişim Hiz. Tic. A.Ş.

Adres: Çetin Emeç Bul. 8. Cad. No: 18/4 06460 A.Öveçler
Telefon: 0312 457 4 33

BURSA

Bdh Bilişim Destek Hizmetleri San.Ve Tic.

Fethiye Mah. Mudanya Cad. No: 327 Solukçu İş merkezi
Bodrum kat - Nilüfer
Telefon: 0224 241 62 68
Fax: 0212 320 81 37
Web: www.bdh.com.tr

Netpro Bilgisayar Büro Makinaları Elektronik Sanayi Ve Özel Eğitim Hizmetleri Ticaret Ltd.Şti"

Adres: Kükürtlü Mah. Eski Mudanya Cad. No:131/A D:1 Merkez
Telefon: 224 239 76 63

DENİZLİ

ALM Bilgisayar San. Tic. Ltd. Şti.

Adresi: 2. Ticari Yol, Kazım Kaynak İş Merkezi, No:65 Kat:3 Denizli

Posta kodu: 20100

Web Adresi: <http://www.almbilgisayar.com.tr/>

Telefon: 258 264 28 55

Faks no: 258 265 74 77

DİYARBAKIR

Metro Bilgisayar Eğitim Tic. ve San.Ltd. Şti.

Adresi: Ali Emiri 5. Sokak, Kaçmaz Apartmanı, No:4/1 Diyarbakır

Posta kodu: 21100

Web Adresi: <http://www.metrobilgisayar.com.tr/>

Telefon: 412 223 94 36

Faks no: 422 224 55 07

İSTANBUL

Bdh Bilişim Destek Hizmetleri San.Ve Tic.Aş"

Gülbahar Mah. Avni Dilligil Sk. Çelik iş merkezi No:2

Mecidiyeköy - Şişli / İstanbul

Telefon: 0212 217 85 87

Fax: 0212 320 81 37

Web: www.bdh.com.tr

Bilgi Birikim Sistemleri Elctr. ve Bilg.

Endüstrisi Müh. Hiz. Ltd. Şti.

Adresi: Kocayol Caddesi, Kozyatağı Sokak, No: 3/B Kat:3

Kozyatağı İstanbul

Web Adresi: <http://www.bilgibirikim.com/>

Telefon: 216 373 98 00

Faks no: 216 373 99 33

D Yedi Yirmidört Bilişim Hizmetleri Ticaret A.Ş.

Yeni Sahra Mah. Yavuz Selim Cad. No:15 Kat:1

Ataşehir / İstanbul

Telefon: 444 57 24

Faks: 0216 470 95 35

İntegra Profesyonel Hiz. Ltd. Şti"

Adres: Merkez Mah. Büyükdere Cad. No: 23 K: 2 Şişli/İstanbul

Telefon: 0212 35<>>><

İntercomp Bilgisayar Sanayi Ve Hizmetleri Ltd. Şti"

Adres: Perpa Ticaret Merkezi B. Blok Kat 2 No:33

Telefon: 0212 2,, 75 97

Netservis Bilgisayar Sistemleri San. ve Tic. Ltd.Şti.

Adresi: Kısıklı Caddesi, Türksoy Sokak, No: 1 Altunizade / İstanbul

Web Adresi: <http://netservis.com.tr/>

Telefon: 216 554 64 00

İSTANBUL

Novatek Bilgisayar Sistemleri San.ve Tic.Ltd.Şti.

Adresi: Ayazağa mah. Büyükdere cad. Üçyol mevki Noramin iş merkezi

No: 237/A 110 Şişli

Posta Kodu: 80300

Web Adresi: <http://www.novateknoloji.com/>

Telefon: 212 356 75 77

Faks no: 212 356 75 88

Peritus Bilgisayar Sist. Dış Tic.San.Ltd.Şti.

Adresi: Ziverbey Eğitim Mahallesi, Poyraz Sokak, Sadıkoğlu İş Merkezi 1, D:15 Ziverbey

Kadıköy İstanbul

Posta kodu: 81040

Web Adresi: <http://www.pbs.biz.tr/>

Telefon: 216 345 08 00

Faks no: 216 349 09 92

Seri Bilgi Teknolojileri LTD ŞTİ.

Alemdağ Cad. Masaldan İş Merkezi G Blok Kat: 2

Çamlıca/İstanbul

Telefon: 444 0 426

İZMİR

Adapa Bilgi Sistemleri Tur.San. Ve Tic.A.Ş.

Adres: Ankara Asfaltı No:26/3 Rod-Kar 2 İş Mer. D:305-309 Bornova

Telefon: 0232 4:, <> 7>

Bdh Bilişim Destek Hizmetleri San.Ve Tic. A.Ş.

Adres: Gazi bulvarı No: 37

Çankaya

Telefon: 0232 446 33 33

Fax: 0212 320 81 37

Web: www.bdh.com.tr

Ege Bimtes Bilgi İşlem Mak.Ser.San.Ve Tic.Ltd.Şti

Adres: Refik Saydaş Blv" Caddesi N + 7

Telefon: 0232-46>33:3

MALATYA

Bdh Bilişim Destek Hizmetleri Sanayi Ve Ticaret A.Ş.

Büyük Hüseyinbey Uçar sok. Deniz Apt. No: 12 Kat: 1/2

Telefon: 0422 326 31 03

Fax: 0212 320 81 37

Web: www.bdh.com.tr

SAMSUN

Bdh Bilişim Destek Hizmetleri San.Ve Tic.A.Ş.

Adresi: Miñarsınan Mah.Atatürk Buvarı No:266/1-Ataköy

Telefon: 0362 445 445

Fax: 0212 320 81 37

Web: www.bdh.com.tr

VIP Bilgi İşlem Ltd. Şti.

Adresi: İstiklal Caddesi, No:159/13 Samsun

Posta kodu: 55060

Web Adresi: <http://www.vipbilgiislem.com.tr>

Telefon: 362 230 88 52

Faks no: 362 234 77 22

ŞANLIURFA

Bdh Bilişim Destek Hizmetleri San.Ve Tic.

Sarayönü Cad. Kızılay İşhanı Zemin kat No: Z-8

Telefon: 0414 215 05 52

Fax: 0212 320 81 37

Web: www.bdh.com.tr

Bilban Bilgisayar Eğitim Tic. San. Ltd. Şti.

Adresi: Kızılay İşhanı, Kat:1-2 Şanlıurfa

Web Adresi: <http://www.bilban.com.tr/>

Telefon: 414 215 05 52

Faks no: 414 212 22 12

Ek E.Turk Uygunluk Belgesi

The Lenovo product meets the requirements of the Republic of Turkey Directive on the Restriction of the Use of Certain Hazardous Substances in Electrical and Electronic Equipment (EEE).

Türkiye EEE Yönetmeliğine Uygunluk Beyanı

Bu Lenovo ürünü, T.C. Çevre ve Orman Bakanlığı'nın "Elektrik ve Elektronik Eşyalarda Bazı Zararlı Maddelerin Kullanımının Sınırlanmasına Dair Yönetmelik (EEE)" direktiflerine uygundur.

EEE Yönetmeliğine Uygundur.

Lenovo and the Lenovo logo are trademarks of Lenovo in the United States, other countries, or both.

Part Number: SP40L83425

Printed in China

(1P) P/N: SP40L83425



SP40L83425